



Samhällsbyggnadsnämnden

§ 62

Medborgarförslag gällande Pendelparkering i Läckeby

Dnr SBN 2019/0980

Handlingar

Samhällsbyggnadskontorets tjänsteskrivelse den 28 februari 2020

Förslag

Enligt förslagsställare är behovet för daglig parkering stort i Läckeby samhälle. Förslagsställaren menar att många människor som bor på landsbygden där kollektivtrafikförsörjning är begränsad ändå vill kunna pendla kollektivt och för detta önskar parkera sin bil i Läckeby och fortsätta sin resa med buss, huvudsakligen till Kalmar. Förslaget identifierar också flera möjliga ytor, exempelvis ängsmarker vid Åby kyrka och en grusad yta vid Läckeby centrum.

Bakgrund

Antalet pendlare i kollektivtrafiken från Läckeby centrum ökar stadigt, linje 401 ökade antalet påstigande mellan 2018 och 2019 från 20 000 till 23 000, vilket är en ökning med 15 %. Antalet pendlare från Åby kyrka ökade samma period från 6 000 till 8 000, vilket är en ökning med 33 %. Eftersom mobilitetsplaneringen för Kalmar strävar efter en övergång till mer yteffektiva pendlingsresor finns det ett stort behov av att identifiera strategiska platser, såsom Läckeby, för att etablera hub-effekter som optimerar kollektivtrafiken. Som jämförelse har resandet sett ut på liknande sätt i Rockneby där en markant utbyggnad för samtliga transportslag nu genomförs för att möta efterfrågan. Nollalternativet, alltså att inte vidta någon åtgärd i Läckeby kommer resultera i att antalet bilar kommer att öka årligen i kommunen med 500 stycken vilket innebär omkring 2 000 bilresor i centrala Kalmar.

Samhällsbyggnadsnämnden

UTDRAG

Sammanträdesdatum
2020-04-23

Yttrande

Samhällsbyggnadskontoret är positivt inställda till att anlägga en yta för pendlarparkering då det ingår i det mål som har satts upp med hållbart resande och yteffektiva resor. Det saknas i dagsläget underlag till hur stort parkeringsbehovet är. Samhällsbyggnadskontoret har genomfört en översyn över lämpliga ytor för pendlarparkering och finner den grusade ytan vid Läckeby centrum som bra ur flera aspekter. 1) Den ligger centralt och servicenära vilket erbjuder möjligheten att uträtta ärenden inom gångavstånd. 2) Den nyttjas inte i någon strukturerad form i dagsläget 3) Kommunen har full rådighet över platsen 4) Ytan är i direkt anslutning till befintlig busshållplats. Därför föreslås att iordningsställa en tillfällig yta för att därefter studera beläggningen vid olika platsbesök. I nästa steg görs eventuell korrigerande beträffande omfattning och insatser för att hårdgöra ytan och se över trygghetsbelysning. I kartbilaga till samhällsbyggnadskontorets tjänsteskrivelse är två ytor markerade som är kommunala och tillfälligt kan användas för att fastställa behovet. Samhällsbyggnadskontoret förordar ytan vid Läckeby centrum.

Ytorna vid Åby kyrka som förslagsställaren nämnt kan i dagsläget inte användas då kyrkan har rådighet över dessa ytor och inte kommunen. Samhällsbyggnadskontoret kan inleda diskussioner med kyrkan vid behov om det inte går att lösa behovet med tillgängliga ytor.

Beslut

Samhällsbyggnadsnämnden ställer sig positiv till medborgarförslaget om pendlarparkering i Läckeby och ger samhällsbyggnadskontoret i uppdrag att utreda frågan vidare.

Medborgarförslaget ska härmed anses vara besvarat.

Sekreterare

Monica Helgesson

Justeras

Peter Akinder
ordförande

Kristoffer Luthman

Handläggare
Samyar Ravanbakhsh
0480 – 45 25 10

TJÄNSTESKRIVELSE

Datum
2020-02-28

Ärendebeteckning
SBN 2019/0980

Samhällsbyggnadsnämnden

Svar på medborgarförslag gällande pendelparkering i Läckeby

Förslag till beslut

Samhällsbyggnadsnämnden ställer sig positiv till medborgarförslaget om pendelparkering i Läckeby och ger samhällsbyggnadskontoret i uppdrag att utreda frågan vidare.

Medborgarförslaget ska härmed anses vara besvarat.

Förslag

Enligt förslagsställare är behovet för daglig parkering stort i Läckeby samhälle. Förslagsställaren menar att många människor som bor på landsbygden där kollektivtrafikförsörjning är begränsad ändå vill kunna pendla kollektivt och för detta önskar parkera sin bil i Läckeby och fortsätta sin resa med buss, huvudsakligen till Kalmar. Förslaget identifierar också flera möjliga ytor, exempelvis ängsmarker vid Åby kyrka och en grusad yta vid Läckeby centrum.

Bakgrund

Antalet pendlare i kollektivtrafiken från Läckeby centrum ökar stadigt, linje 401 ökade antalet påstigande mellan 2018 och 2019 från 20 000 till 23 000, vilket är en ökning med 15 %. Antalet pendlare från Åby kyrka ökade samma period från 6 000 till 8 000, vilket är en ökning med 33 %. Eftersom mobilitetsplaneringen för Kalmar strävar efter en övergång till mer yteffektiva pendlingsresor finns det ett stort behov av att identifiera strategiska platser, såsom Läckeby, för att etablera hub-effekter som optimerar kollektivtrafiken. Som jämförelse har resandet sett ut på liknande sätt i Rockneby där en markant utbyggnad för samtliga transportslag nu genomförs för att möta efterfrågan. Nollalternativet, alltså att inte vidta någon åtgärd i Läckeby kommer resultera i att antalet bilar kommer att öka årligen i kommunen med 500 stycken vilket innebär omkring 2 000 bilresor i centrala Kalmar.



Yttrande

Samhällsbyggnadskontoret är positivt inställda till att anlägga en yta för pendlarparkering då det ingår i det mål som har satts upp med hållbart resande och yteffektiva resor. Det saknas i dagsläget underlag till hur stort parkeringsbehovet är. Samhällsbyggnadskontoret har genomfört en översyn över lämpliga ytor för pendlarparkering och finner den grusade ytan vid Läckeby centrum som bra ur flera aspekter. 1) Den ligger centralt och servicenära vilket erbjuder möjligheten att uträtta ärenden inom gångavstånd. 2) Den nyttjas inte i någon strukturerad form i dagsläget 3) Kommunen har full rådighet över platsen 4) Ytan är i direkt anslutning till befintlig busshållplats. Därför föreslås att iordningsställa en tillfällig yta för att därefter studera beläggningen vid olika platsbesök. I nästa steg görs eventuell korrigering beträffande omfattning och insatser för att hårdgöra ytan och se över trygghetsbelysning. I bifogad kartbild är två ytor markerade som är kommunala och tillfälligt kan användas för att fastställa behovet. Samhällsbyggnadskontoret förordar ytan vid Läckeby centrum.

Ytorna vid Åby kyrka som förslagsställaren nämnt kan i dagsläget inte användas då kyrkan har rådighet över dessa ytor och inte kommunen. Samhällsbyggnadskontoret kan inleda diskussioner med kyrkan vid behov om det inte går att lösa behovet med tillgängliga ytor.

Samyar Ravanbakhsh
Trafikplanerare

Bilagor:
Kartbilaga

TJÄNSTESKRIVELSE

Handläggare
Samyar Ravanbakhsh
0480 – 45 25 10

Datum
2020-02-28

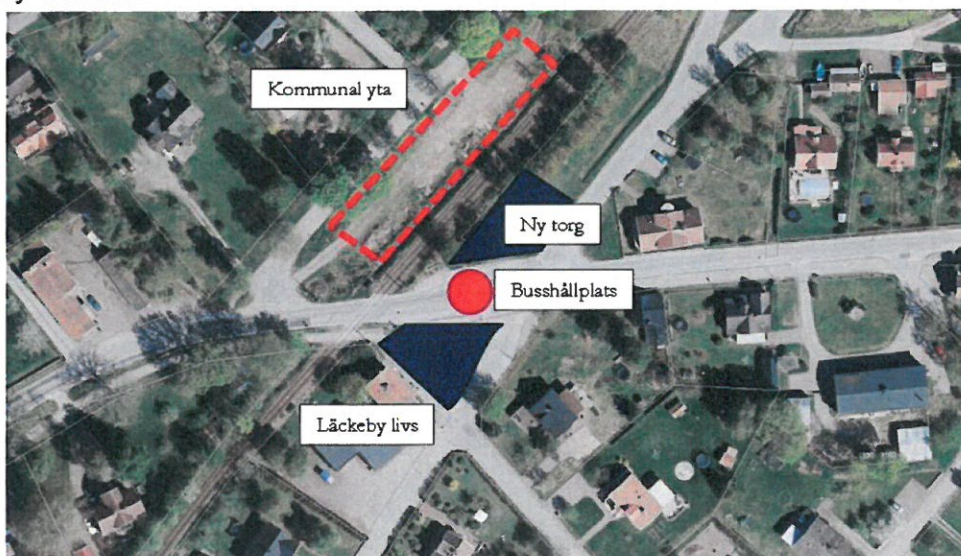
Ärendebeteckning
SBN 2019/0980

Kartbilaga Pendlarparkering Läckeby

Åby Kyrka



Läckeby Centrum



Samhällsbyggnadskontoret Stadsarkitektverksamheten
Adress Box 611, 391 26 | Besök Storgatan 35A
Tel 0480-45 00 00 vx | Fax Klicka här för att ange
text. | sam.byggnadskontoret@kalmar.se



Kalmar kommun
WWW.KALMAR.SE



Samhällsbyggnadsnämnden

§ 64

Svar på Medborgarförslag om att förlänga cykelvägen från bostadsområdet i Snurrom ända till Värnsnäsgården

Dnr SBN 2019/1195

Handlingar

Samhällsbyggnadskontorets tjänsteskrivelse den 12 mars 2020

Bakgrund

Förslagsställaren Friluftsförbundet föreslår byggnation av gång- och cykelbana längs Värnsnäsleden från Snurrom ut till Värnsnäsgården. Därtill att den grusade sträckan mellan Björkenäs och golfklubben asfalteras.

I Värnsnäsgården erbjuder föreningen ledarledda friluftaktiviteter och naturupplevelser till alla åldersgrupper. Man har i dagsläget 400 medlemmar och föreningen växer. Värnsnäsgården är också en ingångsport till naturreservatet Värnsnäs-Horsö för bl.a. kommuninvånare.

Friluftsförbundet bedömer att deras verksamhet i området kommer att öka p.g.a. befolkningsökningen i de nya bostadsområdena i norra delen av Kalmar och p.g.a. det ökade intresset för aktiviteter och upplevelser i naturen.

Tillgängligheten till Värnsnäsgården anses undermålig. Många, både medlemmar och andra, färdas per cykel men gång- och cykelbana saknas längs den smala, krokiga Värnsnäsleden som man upplever trafikosäker. Gång- och cykelbana når söderifrån bara fram till golfbanan. Bussförbindelse finns ej.

Yttrande

Vi tackar för medborgarförslaget. Värnsnäsleden är smal och bitvis med skyddssikt. Den trafikeras av bilåkande, cyklande och gående människor i alla åldrar då friluftsområdet, badplatsen och golfbanan alla är viktiga målpunkter. Därför är det viktigt att man som oskyddad trafikant ska kunna känna sig rimligt trygg längs denna vägsträcka, såväl ung som gammal. I gällande översiktsplan står ”golfbanan och Värnsnäs naturreservat bör få bättre kopplingar sinsemellan och bättre kommunikationer dit för att stärka det som besöksmål.”

Skyltad hastighetsgräns

Hastighetsgränsen är 2017 sänkt till 40 km/h på hela sträckan. (Innan rådde 70 km/h fram till golfklubben och sedan 50 km/h vidare österut.) Här handlar det i stort sett bara om fritidstrafik och då är

Samhällsbyggnadsnämnden

UTDRAG

Sammanträdesdatum
2020-04-23

tidsaspekten mindre betydelsefull. Därtill är vägen olämplig att köra i högre hastighet än 40 km/h med tanke på den ringa bredden och många skymda kurvor.

Trafikflöden och hastigheter

Trafikmätning har 2017 gjorts vid en punkt ca 250 m väster om infarten till Kalmar Golfklubb under tiden 7-13 augusti, d.v.s. högsäsong för verksamheterna på Värsnäs.

Ett vardagsmedeldygn passerar här 1053 fordon. Cyklar registreras tyvärr ej med denna mätmetod. Maxtimmen ligger på i genomsnitt 90-110 fordon och inträffar runt kl 16. Det är som mest alltså fortfarande mindre än två fordon per minut. Det är en jämn fördelning av fordon i respektive riktning.

85% håller 49 km/h eller lägre hastighet. Bland de som kör för fort finns dock de som kör mycket för fort. Som högst uppmättes 89 km/h. Sammanlagt 18 bilar låg i intervallet 70-90 km/h under denna vecka alltså 2,6 per dygn i genomsnitt.

Bedömning

Vägen är identifierad som en felande länk i gång- och cykelvägnätet sedan tidigare och bristen visas även på en kartillustration i det pågående arbetet med en ny trafikledsplan.

Med ledning av det underlag som finns tillgängligt är bedömningen att det inte råder en akut och allvarlig trafiksäkerhetsproblematik längs sträckan. Olyckorna är få och antalet fordon är måttligt men antas öka. Det handlar snarare om att göra vägen mer tillgänglig för fler, inte minst barnfamiljer, genom att öka känslan av trygghet och trafiksäkerhet. Detta är också översiktsplanens intention, som understryks av det nu aktuella förslaget till friluftsprogram. Detta ligger också väl i linje med att Norra staden fortsätter att växa kraftigt det närmsta decenniet.

Att bygga en gång- och cykelväg från Snurrom till Värnsnäsgrården innebär en sträcka på ca 2500 m. Med en grovt uppskattad kostnad om minst 5000 kr/m ger detta en kostnad på minst ca 12,5 mkr. En byggnation av gång- och cykelbana innebär ingrepp i en känslig natur- och kulturmiljö. Framför allt den östligaste delen, innanför naturreservatsgränsen, är problematisk. Gamla träd och stenmurar utgör här både ett stort värde och samtidigt ett betydande hinder när det gäller byggnation. För detta krävs dialog med länsstyrelsen och att tillstånd kan medges.

Detta genomförs redan under 2020:

Samhällsbyggnadsnämnden

UTDRAG

Sammanträdesdatum
2020-04-23

- undersöka möjligheten att sänka hastighetgränsen från 40 till 30 km/h från golfklubben och österut.
- på blandtrafiksträckan från Snurrom och ut till Värnsnäsgården (gulmarkerad ovan) placeras upp till sex schikaner som vardera består av två s.k. trafiköar.
- uppföljande trafikmätning görs.
-

Senast under 2021 utreds följande:

- att förbättra kvaliteten på det parallella stråket norr om Värnsnäsvägen för att sedan kunna skylta detta som alternativ gång- och cykelförbindelse. Samtidigt tas ställning till eventuell kvalitetshöjning av sträckan mellan Björkenäs och golfklubben.
- att bredda Värnsnäsvägen på dess smalaste partier (vägbredden skiftar mycket) alternativt att bygga en separat gång- och cykelbana utmed Värnsnäsvägen, från Snurrom till Värnsnäsgården, eller endast fram till naturreservatsgränsen.

Beslut

Samhällsbyggnadsnämnden beslutar att yttrandet ska utgöra svar på medborgarförslaget.

Medborgarförslaget ska härmed anses besvarat.

Sekreterare

Monica Helgesson

Justeras

Peter Akinder
ordförande

Kristoffer Luthman

Handläggare
Thomas Eidrup
50466

TJÄNSTESKRIVELSE

Datum
2020-03-12

Ärendebeteckning
SBN 2019/1195

Samhällsbyggnadsnämnden

Svar på medborgarförslag om att förlänga cykelvägen från bostadsområdet i Snurrom ända till Värnsnäsgården

Förslag till beslut

Samhällsbyggnadsnämnden beslutar att yttrandet ska utgöra svar på medborgarförslaget.

Medborgarförslaget ska härmed anses besvarat.

Bakgrund

Förslagsställaren Friluftsförbundet föreslår byggnation av gång- och cykelbana längs Värnsnäsleden från Snurrom ut till Värnsnäsgården. Därtill att den grusade sträckan mellan Björkenäs och golfklubben asfalteras.

I Värnsnäsgården erbjuder föreningen ledarledda friluftaktiviteter och naturupplevelser till alla åldersgrupper. Man har i dagsläget 400 medlemmar och föreningen växer. Värnsnäsgården är också en ingångsport till naturreservatet Värnsnäs-Horsö för bl.a. kommuninvånare.

Friluftsförbundet bedömer att deras verksamhet i området kommer att öka p.g.a. befolkningsökningen i de nya bostadsområdena i norra delen av Kalmar och p.g.a. det ökade intresset för aktiviteter och upplevelser i naturen.

Tillgängligheten till Värnsnäsgården anses undermålig. Många, både medlemmar och andra, färdas per cykel men gång- och cykelbana saknas längs den smala, krokiga Värnsnäsleden som man upplever trafikosäker. Gång- och cykelbana när söderifrån bara fram till golfbanan. Bussförbindelse finns ej.

Yttrande

Vi tackar för medborgarförslaget. Värnsnäsleden är smal och bitvis med skymd sikt. Den trafikeras av bilåkande, cyklande och gående människor i alla åldrar då friluftsområdet, badplatsen och golfbanan alla är viktiga målpunkter. Därför är det viktigt att man som oskyddad trafikant ska kunna känna sig rimligt trygg längs denna vägsträcka,



såväl ung som gammal. I gällande översiktsplan står ”golfbanan och Värnsås naturreservat bör få bättre kopplingar sinsemellan och bättre kommunikationer dit för att stärka det som besöksmål.”

Skyltad hastighetsgräns

Hastighetsgränsen är 2017 sänkt till 40 km/h på hela sträckan. (Innan rådde 70 km/h fram till golfklubben och sedan 50 km/h vidare österut.) Här handlar det i stort sett bara om fritidstrafik och då är tidsaspekten mindre betydelsefull. Därtill är vägen olämplig att köra i högre hastighet än 40 km/h med tanke på den ringa bredden och många skymda kurvor.



En bit väster om avfarten mot Kalmar Golfklubb.



En bit öster om avfarten mot Kalmar Golfklubb.

Trafikflöden och hastigheter

Trafikmätning har 2017 gjorts vid en punkt ca 250 m väster om infarten till Kalmar Golfklubb under tiden 7-13 augusti, d.v.s. högsäsong för verksamheterna på Värnsås.

Ett vardagsmedeldygn passerar här 1053 fordon. Cyklar registreras tyvärr ej med denna mätmetod. Maxtimmen ligger på i genomsnitt 90-110 fordon och inträffar runt kl 16. Det är som mest alltså fortfarande mindre än två fordon per minut. Det är en jämn fördelning av fordon i respektive riktning.

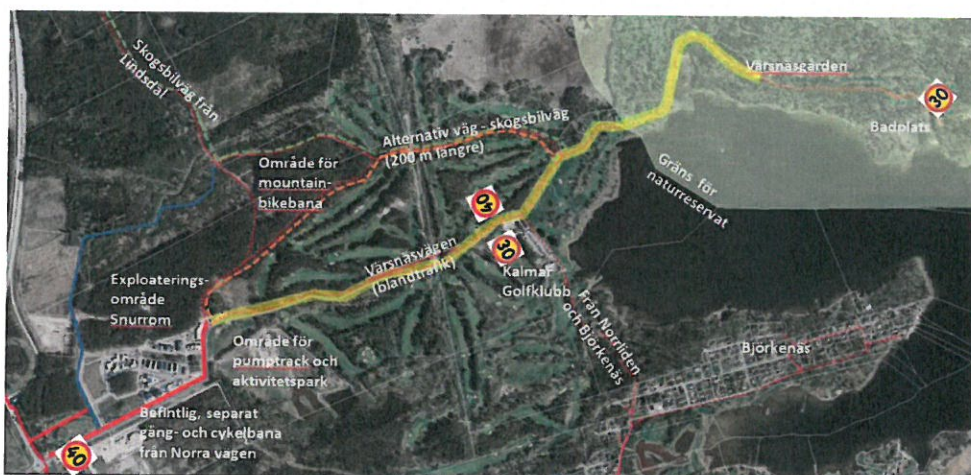
85% håller 49 km/h eller lägre hastighet. Bland de som kör för fort finns dock de som kör mycket för fort. Som högst uppmättes 89 km/h. Sammanlagt 18 bilar låg i intervallet 70-90 km/h under denna vecka alltså 2,6 per dygn i genomsnitt.

Bedömning

Vägen är identifierad som en felande länk i gång- och cykelvägnätet sedan tidigare och bristen visas även på en kartillustration i det pågående arbetet med en ny trafikledsplan.

Med ledning av det underlag som finns tillgängligt är bedömningen att det inte råder en akut och allvarlig trafiksäkerhetsproblematik längs sträckan. Olyckorna är få och antalet fordon är måttligt men antas öka. Det handlar snarare om att göra vägen mer tillgänglig för fler, inte minst barnfamiljer, genom att öka känslan av trygghet och trafiksäkerhet. Detta är också översiktsplanens intention, som understryks av det nu aktuella förslaget till friluftsprogram. Detta ligger också väl i linje med att Norra staden fortsätter att växa kraftigt det närmsta decenniet.

Att bygga en gång- och cykelväg från Snurrom till Värnsnäsgården innebär en sträcka på ca 2500 m. Med en grovt uppskattad kostnad om minst 5000 kr/m ger detta en kostnad på minst ca 12,5 mkr. En byggnation av gång- och cykelbana innebär ingrepp i en känslig natur- och kulturmiljö. Framför allt den östligaste delen, innanför naturreservatsgränsen, är problematisk. Gamla träd och stenmurar utgör här både ett stort värde och samtidigt ett betydande hinder när det gäller byggnation. För detta krävs dialog med länsstyrelsen och att tillstånd kan medges.



Detta genomförs redan under 2020:

- undersöka möjligheten att sänka hastighetgränsen från 40 till 30 km/h från golfklubben och österut.
- på blandtrafiksträckan från Snurrom och ut till Värnsnäsgården (gulmarkerad ovan) placeras upp till sex schikaner som vardera består av två s.k. trafiköar.
- uppföljande trafikmätning görs.

Senast under 2021 utreds följande:

- att förbättra kvaliteten på det parallella stråket norr om Värnsnäsvägen för att sedan kunna skylta detta som alternativ gång- och cykelförbindelse. Samtidigt tas ställning till eventuell kvalitetshöjning av sträckan mellan Björkenäs och golfklubben.
- att bredda Värnsnäsvägen på dess smalaste partier (vägbredden skiftar mycket) alternativt att bygga en separat gång- och cykelbana utmed Värnsnäsvägen, från Snurrom till Värnsnäsgården, eller endast fram till naturreservatsgränsen.

Thomas Eidrup
Cykelstrateg



Samhällsbyggnadsnämnden

§ 67

Svar på medborgarförslag om trygg belysning, 2019-2139

Dnr SBN 2020/0169

Handlingar

Samhällsbyggnadskontorets tjänsteskrivelse den 3 mars 2020

Bakgrund

Förslagsställaren föreslår - att på befintlig gatubelysning i parkmiljö och skogspartier placera fast riktad belysning mot buskar och träd. Förslagsställaren nämner Trollhättans kommun som exempel där liknande belysning placerats i befintliga belysningsstolpar på gång- och cykelvägar. Förslagsställaren nämner också att denna åtgärd gör att man känner sig tryggare att gå in i dessa miljöer när den mörka miljön är belyst på kvälls- och nattetid.

Yttrande

Enligt erfarenheter så pekas belysning ut som en av de tre viktigaste åtgärderna för att skapa tryggare miljöer. I samband med de trygghetsvandringar som genomförs av kommunen så lyfts alltid belysningsfrågan upp för att skapa tryggare platser. Ur belysningsprogrammet "Kalmar kommun har uttryckt ett mål att bli landets tryggaste residenskommun vilket ställer krav på kommunens belysningsplanering. Trygghetsupplevelsen och tillgängligheten ska vara god för människor som använder kommunens offentliga rum efter mörkrets inbrott." Detta förslag på trygghetskapande belysning har byggts på flera ställen i många kommuner. I många fall har det visat sig, för att en plats, en gång- och cykelväg ska bli överblickbar efter mörkrets inbrott så kan det vara viktigt att belysa omgivningen som tex träd, platser, stigar, buskar mm och inte enbart de uppenbara gångvägarna.

Förslaget bygger på att man placerar ytterligare armaturer i belysningsstolpen utöver belysningen på gång- och cykelvägen.

Som belysning på gång- och cykelvägar så placeras idag generellt rundstrålande parkarmaturer i parkmiljö och skogspartier – som lyser upp gång- och cykelväg samt även delar av omgivningen. I övrigt – när gång- och cykelvägen går vid byggnader och tomtmark placeras generellt belysning som bara lyser upp gång- och cykelvägen.

Kommunen tar med förslaget i planeringen av det fortsatta arbetet med belysning av gång- och cykelvägar.

Samhällsbyggnadsnämnden**UTDRAG**

Sammanträdesdatum
2020-04-23

Beslut

Samhällsbyggnadsnämnden beslutar att samhällsbyggnadskontorets yttrande ska utgöra svar på medborgarförslaget om trygg belysning.

Medborgarförslaget ska härmed anses vara besvarat.

Sekreterare

Monica Helgesson

Justeras

Peter Akinder
ordförande

Kristoffer Luthman

Handläggare
Björn Strimfors

TJÄNSTESKRIVELSE

Datum
2020-03-03

Ärendebeteckning
SBN 2020/0169

Samhällsbyggnadsnämnden

Svar på medborgarförslag om trygg belysning, 2019-2139

Förslag till beslut

Samhällsbyggnadsnämnden beslutar att samhällsbyggnadskontorets yttrande ska utgöra svar på medborgarförslaget om trygg belysning.

Medborgarförslaget ska härmed anses vara besvarat.

Bakgrund

Förslagsställaren föreslår - att på befintlig gatubelysning i parkmiljö och skogspartier placera fast riktad belysning mot buskar och träd. Förslagsställaren nämner Trollhättans kommun som exempel där liknande belysning placerats i befintliga belysningsstolpar på gång- och cykelvägar. Förslagsställaren nämner också att denna åtgärd gör att man känner sig tryggare att gå in i dessa miljöer när den mörka miljön är belyst på kvälls- och nattetid.

Yttrande

Enligt erfarenheter så pekas belysning ut som en av de tre viktigaste åtgärderna för att skapa tryggare miljöer. I samband med de trygghetsvandringar som genomförs av kommunen så lyfts alltid belysningsfrågan upp för att skapa tryggare platser. Ur belysningsprogrammet "Kalmar kommun har uttryckt ett mål att bli landets tryggaste residenskommun vilket ställer krav på kommunens belysningsplanering. Trygghetsupplevelsen och tillgängligheten ska vara god för människor som använder kommunens offentliga rum efter mörkrets inbrott." Detta förslag på trygghetskapande belysning har byggts på flera ställen i många kommuner. I många fall har det visat sig, för att en plats, en gång- och cykelväg ska bli överblickbar efter mörkrets inbrott så kan det vara viktigt att belysa omgivningen som tex träd, platser, stigar, buskar mm och inte enbart de uppenbara gångvägarna.

Förslaget bygger på att man placerar ytterligare armaturer i belysningsstolpen utöver belysningen på gång- och cykelvägen.



Som belysning på gång- och cykelvägar så placeras idag generellt rundstrålande parkarmaturer i parkmiljö och skogspartier – som lyser upp gång- och cykelväg samt även delar av omgivningen. I övrigt – när gång- och cykelvägen går vid byggnader och tomtmark placeras generellt belysning som bara lyser upp gång- och cykelvägen.

Kommunen tar med förslaget i planeringen av det fortsatta arbetet med belysning av gång- och cykelvägar.

Björn Strimfors
Stadsträdgårdsmästare/attraktör

Bilagor:
Medborgarförslag



Samhällsbyggnadsnämnden

§ 66

Svar på medborgarförslag om busshållplats Långö vid väg 592 Revsuddevägen Drag

Dnr SBN 2020/0031

Handlingar

Samhällsbyggnadskontorets tjänsteskrivelse den 30 mars 2020

Bakgrund

Förslagsställaren påtalar allvarliga brister med busshållplats Långö på väg 592 i Drag. De skäl som anförs är att Drag med omkringliggande bostadsområden har en stor andel barnfamiljer (22 %) och att flertalet av dessa har ett behov av att på ett säkert sätt transportera sig till skola och fritidsaktiviteter i Rockneby samhälle. Dessutom finns ett behov för förvärvsarbete i Drag-området att kunna nå kollektivtrafik vid hållplats Rockneby E22, för vidare färd mot Kalmar eller Mönsterås/Oskarshamn. Hållplats Långö upplevs i sin nuvarande utformning inte som en säker plats att kliva av och på vid. I avsaknad av gång- och cykelbana tvingas barn och vuxna gå i vägkanten vid en i övrigt smal väg. Förslagsställaren uppmanar Kalmar kommun att anordna en säkrare busshållplats med tillhörande gång- och cykelbana. Önskemål om gång- och cykelbana finns som separat medborgarförslag 2020/0030.

Yttrande

Skäggenäs bygdegårdsförening SVOIF, har flera gånger uppvaktat kommunen och Trafikverket om behovet av förbättringar av Revsuddevägen. Att insatser behövs är alla parter överens om, men turerna har varit många och åsikterna har gått isär mellan Kalmar kommun och Trafikverket om vem som ska äga vägen framåt och vem som ska ta kostnaderna för att höja standarden. Vägen ägs av staten genom Trafikverket, som dock gärna ser att kommunen tar över den. Kommunen kan av resursskäl inte åtgärda bristerna av egen kraft och menar att någon form av gemensamt åtagande måste ske innan ett övertagande kan bli verklighet. När det gäller förändringar eller förbättringar av busshållplatser vid vägar som ägs och underhålls av Trafikverket måste även hänsyn tas till och synpunkter inhämtas hos Kalmar länstrafik.

Kommunen har våren 2020 arbetat fram ett förslag om anläggande av s k bymiljöväg genom tätorten Drag. Bymiljöväg innebär bland annat att vägbanan smalnas av, hastigheten sänks och utrymme lämnas för gång och cykel. Hållplats Långö är placerat på den sträcka som föreslås bli bymiljöväg. Det finns sedan tidigare ett s k exploateringsavtal mellan byggherren för fastigheterna på Styrbordsgatan och Babordsgatan och kommunen. Avtalet

Samhällsbyggnadsnämnden**UTDRAG**

Sammanträdesdatum

2020-04-23

anger vissa åtaganden på ca 600 meter av Revsuddevägen, bl a cykelväg och ny (eller flyttad) busshållplats närmare infarten till Styrmansgatan och Babordsgatan. Avtalets åtgärder skulle kunna vävas samman med det nya förslaget om anläggande av bymiljöväg genom samhället.

Hastigheten genom Drag är idag 40 km/h och det vore en fördel om den hastighetsnedsatta sträckan kunde utvidgas såväl västerut som österut, bland annat innefatta avfarten till Enerevets badplats.

Kalmar länstrafik har efter förfrågan inget att erinra mot att hållplatserna Långö och Drag flyttas något österut, för att bättre anpassas till den nytillkomna bebyggelsen i området.

Det är både Trafikverkets och Kalmar kommuns ambition att kunna finna investeringsmedel för såväl gång- och cykelbanan som bymiljövägen i nästa regionala transportplan.

Beslut

Samhällsbyggnadsnämnden beslutar att yttrandet ska utgöra svar på medborgarförslaget.

Medborgarförslaget ska härmed anses besvarat.

Sekreterare

Monica Helgesson

Justeras

Peter Akinder
ordförande

Kristoffer Luthman

Handläggare
Christer Olsson
0480-45 03 89

TJÄNSTESKRIVELSE

Datum
2020-03-30

Ärendebeteckning
SBN 2020/0031

Samhällsbyggnadsnämnden

Svar på medborgarförslag om busshållplats Långö vid väg 592 Revsuddevägen Drag

Förslag till beslut

Samhällsbyggnadsnämnden beslutar att yttrandet ska utgöra svar på medborgarförslaget.

Medborgarförslaget ska härmed anses besvarat.

Bakgrund

Förslagsställaren påtalar allvarliga brister med busshållplats Långö på väg 592 i Drag. De skäl som anförs är att Drag med omkringliggande bostadsområden har en stor andel barnfamiljer (22 %) och att flertalet av dessa har ett behov av att på ett säkert sätt transportera sig till skola och fritidsaktiviteter i Rockneby samhälle. Dessutom finns ett behov för förvärvsarbetande i Drag-området att kunna nå kollektivtrafik vid hållplats Rockneby E22, för vidare färd mot Kalmar eller Mönsterås/Oskarshamn. Hållplats Långö upplevs i sin nuvarande utformning inte som en säker plats att kliva av och på vid. I avsaknad av gång- och cykelbana tvingas barn och vuxna gå i vägkanten vid en i övrigt smal väg. Förslagsställaren uppmanar Kalmar kommun att anordna en säkrare busshållplats med tillhörande gång- och cykelbana. Önskemål om gång- och cykelbana finns som separat medborgarförslag 2020/0030.

Yttrande

Skäggenäs bygdegårdsförening SVOIF, har flera gånger uppvaktat kommunen och Trafikverket om behovet av förbättringar av Revsuddevägen. Att insatser behövs är alla parter överens om, men turerna har varit många och åsikterna har gått isär mellan Kalmar kommun och Trafikverket om vem som ska äga vägen framåt och vem som ska ta kostnaderna för att höja standarden. Vägen ägs av staten genom Trafikverket, som dock gärna ser att kommunen tar över den. Kommunen kan av resursskäl inte åtgärda bristerna av egen kraft och menar att någon form av gemensamt åtagande måste ske innan ett övertagande kan bli verklighet. När det gäller förändringar eller förbättringar av



busshållplatser vid vägar som ägs och underhålls av Trafikverket måste även hänsyn tas till och synpunkter inhämtas hos Kalmar länstrafik.

Kommunen har våren 2020 arbetat fram ett förslag om anläggande av s k bymiljöväg genom tätorten Drag. Bymiljöväg innebär bland annat att vägbanan smalnas av, hastigheten sänks och utrymme lämnas för gång och cykel. Hållplats Långö är placerat på den sträcka som föreslås bli bymiljöväg. Det finns sedan tidigare ett s k exploateringsavtal mellan byggherren för fastigheterna på Styrbordsgatan och Babordsgatan och kommunen. Avtalet anger vissa åtaganden på ca 600 meter av Revsuddevägen, bl a cykelväg och ny (eller flyttad) busshållplats närmare infarten till Styrmansgatan och Babordsgatan. Avtalets åtgärder skulle kunna vävas samman med det nya förslaget om anläggande av bymiljöväg genom samhället.

Hastigheten genom Drag är idag 40 km/h och det vore en fördel om den hastighetsnedsatta sträckan kunde utvidgas såväl västerut som österut, bland annat innefatta avfarten till Enerevets badplats.

Kalmar länstrafik har efter förfrågan inget att erinra mot att hållplatserna Långö och Drag flyttas något österut, för att bättre anpassas till den nytillkomna bebyggelsen i området.

Det är både Trafikverkets och Kalmar kommuns ambition att kunna finna investeringsmedel för såväl gång- och cykelbanan som bymiljövägen i nästa regionala transportplan.

Christer Olsson
Infrastrukturstrateg

Bilagor:
Medborgarförslaget



Samhällsbyggnadsnämnden

§ 65

Svar på medborgarförslag om gång- och cykelväg längs väg 592 mellan Drag och Rockneby

Dnr SBN 2020/0030

Handlingar

Samhällsbyggnadskontorets tjänsteskrivelse den 30 mars 2020

Bakgrund

Förslagsställaren anser att Kalmar kommun bör anlägga en säker gång- och cykelväg med belysning mellan Drag och Rockneby (väg 592). De skäl som anförs är att Drag med omkringliggande bostadsområden har en stor andel barnfamiljer (22%) och att flertalet av dessa har ett behov av att på ett säkert sätt transportera sig till skola och fritidsaktiviteter i Rockneby samhälle. Dessutom finns ett behov för förvärvsarbete i Drag-området att kunna nå kollektivtrafik vid hållplats Rockneby E22, för vidare färd mot Kalmar eller Mönsterås/Oskarshamn. Med anledning av att gång- och cykelväg saknas längs den smala, kurviga vägen upplevs trafikmiljön alldeles för otrygg och farlig. Dessutom är den anslutande kollektivtrafiken längs väg 592 mestadels anpassad för skoltrafik och erbjuder därför förvärvsarbete för få resealternativ.

Förslagsställaren påtalar att Kalmar kommun nyligen genomförde ett projekt, ”På egna ben”, där syftet var att låta skolungdomar själv cykla till skola och fritidsaktiviteter. Föräldrar skulle inte behöva skjutsa sina barn för dessa ändamål. Projektet var för barnfamiljerna i Drag med omnejd svårt att både delta i och känna förståelse för, då cykelvägen inte är en tillräckligt säker plats att vistas på. Budskapet från kommunen blev därför tvetydigt.

Yttrande

Skäggenäs bygdegårdsförening SVOIF, har flera gånger uppvaktat kommunen och Trafikverket om behovet av förbättringar av Revsuddevägen. Att insatser behövs är alla parter överens om, men turerna har varit många och åsikterna har gått isär mellan Kalmar kommun och Trafikverket om vem som ska äga vägen framåt och vem som ska ta kostnaderna för att höja standarden. Vägen ägs av staten genom Trafikverket, som dock gärna ser att kommunen tar över den. Kommunen kan av resursskäl inte åtgärda bristerna av egen kraft och menar att någon form av gemensamt åtagande måste ske innan ett övertagande kan bli verklighet.

Under år 2014-2015 gjordes senast studier i frågan, dels av SWECO, dels av Trafikverket och Kalmar kommun. Slutsatserna från dessa analyser visade:

Samhällsbyggnadsnämnden

UTDRAG

Sammanträdesdatum
2020-04-23

- den viktigaste sträckan att prioritera är den från E22:an till Drag. Här föreslås en gång- och cykelväg och Trafikverket har som väghållare ansvaret för åtgärden.

- sträckan Drag - Revsudden prioriteras i andra hand. Här är kommunen ansvarig enligt den nu gällande cykelstrategin i länet. Föreslagna åtgärder på denna sträcka är främst trafiksäkerhetsmässiga förbättringar. Det sistnämnda kan innebära att vägen smalnas av och möjliggör tryggare cykelutrymme.

Studierna föreslog att åtgärderna skulle starta efter 2017, men av fortsatta resursskäl kunde inte åtgärderna genomföras som önskat. Under hösten 2019 aktualiserades åtgärdsförslagen från 2015 igen vid ett möte mellan kommunens högsta ledning och Trafikverkets högsta regionala ledning. Det överenskomms att försöka lyfta förslagen från 2015 och nå ett avslut.

Kommunen har under våren 2020 arbetat fram ett förslag om anläggande av sk bymiljöväg genom tätorten Drag. Det finns sedan tidigare ett sk exploateringsavtal mellan byggherren för fastigheterna på Styrbordsgatan och Babordsgatan och kommunen. Avtalet anger vissa åtaganden på ca 600 meter av Revsuddevägen, bl a cykelväg. Avtalets åtgärder skulle kunna vävas samman med det nya förslaget om anläggande av bymiljöväg genom samhället.

Kommunen ska samtidigt fortsätta dialogen med Trafikverket om en lösning av en gång- och cykelbana mellan Rockneby och Drag. Det är parternas ambition att kunna finna investeringsmedel för såväl gång- och cykelbanan som bymiljövägen i nästa regionala transportplan.

Beslut

Samhällsbyggnadsnämnden beslutar att yttrandet ska utgöra svar på medborgarförslaget.

Medborgarförslaget ska härmed anses besvarat.

Sekreterare

Monica Helgesson

Justeras

Peter Akinder
ordförande

Kristoffer Luthman

Handläggare
Christer Olsson
0480-45 0389

TJÄNSTESKRIVELSE

Datum
2020-03-30

Ärendebeteckning
SBN 2020/0030

Samhällsbyggnadsnämnden

Svar på medborgarförslag om gång- och cykelväg längs väg 592 mellan Drag och Rockneby

Förslag till beslut

Samhällsbyggnadsnämnden beslutar att yttrandet ska utgöra svar på medborgarförslaget.

Medborgarförslaget ska härmed anses besvarat.

Bakgrund

Förslagsställaren anser att Kalmar kommun bör anlägga en säker gång- och cykelväg med belysning mellan Drag och Rockneby (väg 592). De skäl som anförs är att Drag med omkringliggande bostadsområden har en stor andel barnfamiljer (22%) och att flertalet av dessa har ett behov av att på ett säkert sätt transportera sig till skola och fritidsaktiviteter i Rockneby samhälle. Dessutom finns ett behov för förvärvsarbete i Drag-området att kunna nå kollektivtrafik vid hållplats Rockneby E22, för vidare färd mot Kalmar eller Mönsterås/Oskarshamn. Med anledning av att gång- och cykelväg saknas längs den smala, kurviga vägen upplevs trafikmiljön alldeles för otrygg och farlig. Dessutom är den anslutande kollektivtrafiken längs väg 592 mestadels anpassad för skoltrafik och erbjuder därför förvärvsarbete för få resealternativ.

Förslagsställaren påtalar att Kalmar kommun nyligen genomförde ett projekt, ”På egna ben”, där syftet var att låta skolungdomar själv cykla till skola och fritidsaktiviteter. Föräldrar skulle inte behöva skjutsa sina barn för dessa ändamål. Projektet var för barnfamiljerna i Drag med omnejd svårt att både delta i och känna förståelse för, då cykelvägen inte är en tillräckligt säker plats att vistas på. Budskapet från kommunen blev därför tvetydigt.



Yttrande

Skäggenäs bygdegårdsförening SVOIF, har flera gånger uppvaktat kommunen och Trafikverket om behovet av förbättringar av Revsuddevägen. Att insatser behövs är alla parter överens om, men turerna har varit många och åsikterna har gått isär mellan Kalmar kommun och Trafikverket om vem som ska äga vägen framåt och vem som ska ta kostnaderna för att höja standarden. Vägen ägs av staten genom Trafikverket, som dock gärna ser att kommunen tar över den. Kommunen kan av resursskäl inte åtgärda bristerna av egen kraft och menar att någon form av gemensamt åtagande måste ske innan ett övertagande kan bli verklighet.

Under år 2014-2015 gjordes senast studier i frågan, dels av SWECO, dels av Trafikverket och Kalmar kommun. Slutsatserna från dessa analyser visade:
- den viktigaste sträckan att prioritera är den från E22:an till Drag. Här föreslås en gång- och cykelväg och Trafikverket har som väghållare ansvaret för åtgärden.

- sträckan Drag - Revsudden prioriteras i andra hand. Här är kommunen ansvarig enligt den nu gällande cykelstrategin i länet. Föreslagna åtgärder på denna sträcka är främst trafiksäkerhetsmässiga förbättringar. Det sistnämnda kan innebära att vägen smalnas av och möjliggör tryggare cykelutrymme.

Studierna föreslog att åtgärderna skulle starta efter 2017, men av fortsatta resursskäl kunde inte åtgärderna genomföras som önskat. Under hösten 2019 aktualiserades åtgärdsförslagen från 2015 igen vid ett möte mellan kommunens högsta ledning och Trafikverkets högsta regionala ledning. Det överenskoms att försöka lyfta förslagen från 2015 och nå ett avslut.

Kommunen har under våren 2020 arbetat fram ett förslag om anläggande av sk bymiljöväg genom tätorten Drag. Det finns sedan tidigare ett sk exploateringsavtal mellan byggherren för fastigheterna på Styrbordsgatan och Babordsgatan och kommunen. Avtalet anger vissa åtaganden på ca 600 meter av Revsuddevägen, bl a cykelväg. Avtalets åtgärder skulle kunna vävas samman med det nya förslaget om anläggande av bymiljöväg genom samhället.

Kommunen ska samtidigt fortsätta dialogen med Trafikverket om en lösning av en gång- och cykelbana mellan Rockneby och Drag. Det är parternas ambition att kunna finna investeringsmedel för såväl gång- och cykelbanan som bymiljövägen i nästa regionala transportplan.

Christer Olsson
Infrastrukturstrateg

Bilagor:
Medborgarförslaget



Samhällsbyggnadsnämnden

§ 63

Svar på medborgarförslag om anläggande av pulkabacke på södra utmarken, 2020-0196

Dnr SBN 2020/0259

Handlingar

Samhällsbyggnadskontorets tjänsteskrivelse den 24 mars 2020

Bakgrund

Förslagsställaren vill att kommunen planerar täckningen av östra deponikullen på Södra utmarken på ett sådant sätt att olika nedfarter blir möjliga för pulkaåkning. Vidare önskas en grillplats på toppen samt sittbänkar på olika platser. Förslagsvis ska även belysning anordnas så backen kan användas när det är mörkt. Sommartid kan backen användas för att springa backintervall eller åka mountainbike, vara en plats att grilla på och låta barnen springa av sig.

Yttrande

Kommunen började täcka östra deponikullen i Tegelviken hösten 2019 och kommer att vara klara senast 2022, troligen tidigare. Täckningen följer en ritning som vi kommer att fortsätta bygga utifrån i dagsläget eftersom den ligger till grund för anmälan enligt miljöbalken samt det marklov vi behöver för åtgärden. Kommunen kommer att sluttäcka kullen med ett lager naturjord med syfte att låta kullen bli ett naturområde och kommunen planerar även att genomföra åtgärder som gynnar den biologiska mångfalden. Den grusväg som tidigare fanns ska ersättas med en ny grusväg. Kullen kommer allteftersom växtlivet återtar marken att kunna användas för friluftslivet, som till exempel vandring, löpträning, cykling eller pulkaåkning. I dagsläget finns ingen avsatt projektbudget för åtgärder som till exempel anlägga grillplatser eller belysning i backen.

Beslut

Samhällsbyggnadsnämnden beslutar att samhällsbyggnadskontorets yttrande ska utgöra svar på medborgarförslaget om anläggande av pulkabacke på södra utmarken.

Medborgarförslaget ska härmed anses vara besvarat.

Samhällsbyggnadsnämnden

UTDRAG

Sammanträdesdatum
2020-04-23

Sekreterare

Monica Helgesson

Justeras

Peter Akinder
ordförande

Kristoffer Luthman

Handläggare
Annika Fonseca

TJÄNSTESKRIVELSE

Datum
2020-03-24

Ärendebeteckning
SBN 2020/0259

Samhällsbyggnadsnämnden

Svar på medborgarförslag om anläggande av pulkabacke på södra utmarken, 2020-0196

Förslag till beslut

Samhällsbyggnadsnämnden beslutar att samhällsbyggnadskontorets yttrande ska utgöra svar på medborgarförslaget om anläggande av pulkabacke på södra utmarken.

Medborgarförslaget ska härmed anses vara besvarat.

Bakgrund

Förslagsställaren vill att kommunen planerar täckningen av östra deponikullen på Södra utmarken på ett sådant sätt att olika nedfarter blir möjliga för pulkaåkning. Vidare önskas en grillplats på toppen samt sittbänkar på olika platser. Förslagsvis ska även belysning anordnas så backen kan användas när det är mörkt. Sommartid kan backen användas för att springa backintervall eller åka mountainbike, vara en plats grilla på och låta barnen springa av sig.

Yttrande

Kommunen började täcka östra deponikullen i Tegelviken hösten 2019 och kommer att vara klara senast 2022, troligen tidigare. Täckningen följer en ritning som vi kommer att fortsätta bygga utifrån i dagsläget eftersom den ligger till grund för anmälan enligt miljöbalken samt det marklov vi behöver för åtgärden. Kommunen kommer att sluttäcka kullen med ett lager naturjord med syfte att låta kullen bli ett naturområde och kommunen planerar även att genomföra åtgärder som gynnar den biologiska mångfalden. Den grusväg som tidigare fanns ska ersättas med en ny grusväg. Kullen kommer allteftersom växtlivet återtar marken att kunna användas för friluftslivet, som till exempel vandring, löpträning, cykling eller pulkaåkning. I dagsläget finns ingen avsatt projektbudget för åtgärder som till exempel anlägga grillplatser eller belysning i backen.



Annika Fonseca
Huvudprojektledare

Bilagor:
Medborgarförslag

Från:

Lena Cederblad den 14 maj 2020 2020

Hej

Har i flera år tänkt att den vackra Esplanaden och dess alle' i Kalmar samt gräsmattan i mitten mellan körfälten borde utnyttjas till annat än hundrastplats.

Nu i coronatider borde det definitivt tänkas till o göra något bra av denna platsen.

Föreslår boulebanor, grillplatser o flertalet sittgrupper samt fler planteringar av färgglada blommor o växter.

Låt pizzerian, Eklunds och thai restaurangerna ha uteserveringar under träden. Utnyttja det faktum att detta är en central vacker plats som både boende och arbetande människor kan och borde njuta av utomhus under sommaren.

1/3

Kalmar den 14 maj, 2020.

KALMAR KOMMUN Kommunledningskontoret Kansliet	
2020 -05- 22	
Diarienummer	Diarietplanbeteckn

Medborgarförslag till Kalmar kommun.

Bättre uppmärkning av historiskt intressanta byggnader och platser.

Få, om någon stad i Sverige, kan mäta sig med Kalmars kvarvarande historiska turistmål. Stadskärnan har ett stort antal skyltar på hus byggda efter att Gamla stan' revs eller sprängdes. De är dock , enligt mig, för få och för svåra att hitta för en turist. Vi utgår hela tiden till att turisten ska vara uppkopplade och utnyttja de appar som staden tillhandahåller. Och de är bra, men den spontane flanören bryr sig mindre. De går, njuter av en vacker stad och tar en fika på ett av alla våra uteställen.

Jag skulle vilja se två saker. För det första rejäla skyltar som syns och annonserar ut att du står framför ett minnesmärke från en svunnen era. Många hus är uppmärkta, men mängder av hus saknar dessa skyltar.

Jag skulle dessutom vilja se dessa skyltar på fler ställen än bara i stadskärnan. Vi har haft bebyggelse här i 10 000 år (Smedby är ett exempel). Skylten utanför slottet läses av 10 000-tals människor varje år tror jag. Den sitter perfekt och är lagom stor. Liknande skyltar på en mängd platser skulle göra besöket i Kalmar mer minnesvärt.

För att nämna bara ett fåtal platser jag skulle vilja se dessa skyltar på föreslår jag som exempel följande. Den riktigt historiskt bevandrade kan föreslå fler och bättre, säkerligen viktigare platser.

1. Olsan - historisk farväg för vinterförvaring av skepp på 11- 1200-talet. Hur många har hört talas om att en norsk kung lämnade sin flotta för vinterförvaring vid dagens IKEA, pga av ett krig med Danmark? Han tog sig hem landvägen. Osäker på tiden. Skriver högst spontant! Trångsundsvägen har fått sitt namn av ett skäl!
2. Sveriges 8:e apotek på Södra Långgatan/Kaggensgatan, 1600-talet.
3. Gamla kyrkogården bakom Söderport.
4. Pestkyrkogården från 1710 på Björkenäs. Omstritt faktum tydligen. Får lägga in en brasklapp här.
5. Kalmarsundsparken - lite info om Kalmarkriget 1611 - 13. Finns säkert fler saker att informera om. Slottet belägrades över 20 gånger.
6. Stadsparken - parkens betydelse under och tidigare än fam. Jeanssons era.
7. Västerports betydelse och användning.
8. Varvsholmens historia som Sv. flottans stationeringsort på 1600-talet.
9. Gamla stan' före och efter sprängningen av domkyrkan på 1670-talet.
10. Gravfälten som sträcker sig från Berga 10 km västsydväst. Skyltar någonstans på Fölehagsvägen?
11. Och så mitt absoluta favoritställe; vid den finaste gravsten jag vet. Christoffer Andersson Grips gravsten som han lade över sin bortgångna hustru. Detta kräver en lite längre historielektion:

Gustav Vasa gör Sverige protestantiskt. Sonen Johan III gifter sig med Jagelonica, katolik. Sonen Sigismund blir katolik. Johan dör. Sigismund blir kung. Makthungrige, blivande Karl IX vill ha bort honom. Strider! Christoffer solidarisk med sin kung, Sigismund. Släpper in S. trupper till slottet. Karl IX förbannad! Tar 3000 man till Kalmar och tar slottet. Karl IX sägs hugga huvudet av Christoffers gravsten för hustrun och lämnar Kalmar. 22 personer avrättas. Kalmar blodbad 1599. Christoffer, slottsfogden, lär aldrig ha hamnat bredvid sin hustru? Huvudet sattes upp vid västra porten!

Stenen borde renoveras och skyltas upp! Och kanske skyddas bättre? Den är ju helt magnifik! Missar aldrig ett tillfälle att visa upp den.

Att detta blir en dyr historia inser jag, men det kommer en tid efter Coronan. Kanske blir turistströmmen större av svenska gäster nästa år? Låt dem veta vad de ser!

Kåre Eriksson



Kåre Eriksson



Samhällsbyggnadsnämnden

§ 95

Svar på medborgarförslag om att skapa en skoläng för Trekantens skola, SBK 2020-655

Dnr SBN 2020/0385

Handlingar

Samhällsbyggnadskontorets tjänsteskrivelse den 30 april 2020

Bakgrund

Förslaget går ut på att skapa en skoläng för Trekantens skolan vid ICA-affären i Trekanten, på fastigheterna Harby 5:57, 5:58, 5:59 och 17:16. Förslagsställaren säger att området utgörs idag av en sanddominerad öppen mark med värdefull torrängsflora. Här växer bland annat rikligt med tjärblomster, gökärt, getväppling, oxtunga, femfingerört och den rödlistade arten backtimjan. En del planterade träd och buskar finns. Den sandiga marken kan antas vara intressant för många insekter.

Området kan berikas ytterligare genom inplantering av ängsväxter, skapande av sandblottor, uppsättning av bihotell och skötsel genom slåtter.

Skolängen kan bli till glädje för Trekantens skolan, men också för idrottsföreningen, scouterna, byalaget, hembygdsföreningen, naturskyddsföreningen, kyrkan och alla Trekantenbor.

Vidare föreslås att skolängen i Trekanten ska vara ett första exempel och att fler skolängar ska skapas så småningom.

Yttrande

Kalmar kommun har börjat se över skötseln av gräsytor på kommunal mark för att få en rikligare blomning och därmed bättre förutsättningar för pollinerande insekter. Vissa ytor sköts som äng, med slåtter och bortforsling av höet en gång om året medan andra ytor klipps med längre intervall. Kommunen har även beviljats LONA-bidrag för åtgärder i torra och sandiga marker, med syfte att gynna pollinerande insekter.

Det föreslagna området i Trekanten har kvaliteter som gör att det skulle passa in i de här projekten. Problemet är att det är privatägt och planlagt för industriändamål. Ett arbete med att ta fram en ny detaljplan som möjliggör byggande av bostäder pågår. Det är därför inte möjligt för kommunen att peka ut området som skoläng.

Idén om skolängar är dock intressant. Kommunen kommer att arbeta med information vid en del av de ytor som sköts som äng och är positiv till

Samhällsbyggnadsnämnden**UTDRAG**

Sammanträdesdatum
2020-05-20

samarbeten med skolor. Kommunen har ett pågående projekt där några förskolor bygger insektshotell som sätts ut på kommunal mark. Även i Trekanten finns ytor som lämpar sig för ängsskötsel. Ett exempel är en yta väster om Äppelvägen.

Skolorna får gärna utnyttja både ängsmark och annan kommunal naturmark i undervisningen och gärna höra av sig för att få mer information. Initiativ till mer organiserade samarbeten i stil med den föreslagna skolängen bör i första hand komma från skolorna.

Beslut

Samhällsbyggnadsnämnden beslutar att samhällsbyggnadskontorets yttrande ska utgöra svar på medborgarförslaget om att skapa en skoläng för Trekantenskolan.

Medborgarförslaget ska härmed anses vara besvarat.

Sekreterare

Monica Helgesson

Justeras

Peter Akinder
ordförande

Kajsa Johansson

Handläggare
Tomas Burén

TJÄNSTESKRIVELSE

Datum
2020-04-30

Ärendebeteckning
SBN 2020/0385

Samhällsbyggnadsnämnden

Svar på medborgarförslag om att skapa en skoläng för Trekantens skola, SBK 2020-655

Förslag till beslut

Samhällsbyggnadsnämnden beslutar att samhällsbyggnadskontorets yttrande ska utgöra svar på medborgarförslaget om att skapa en skoläng för Trekantensskolan.

Medborgarförslaget ska härmed anses vara besvarat.

Bakgrund

Förslaget går ut på att skapa en skoläng för Trekantensskolan vid ICA-affären i Trekanten, på fastigheterna Harby 5:57, 5:58, 5:59 och 17:16. Förslagsställaren säger att området utgörs idag av en sanddominerad öppen mark med värdefull torrängsflora. Här växer bland annat rikligt med tjärblomster, gökärt, getväppling, oxtunga, femfingerört och den rödlistade arten backtimjan. En del planterade träd och buskar finns. Den sandiga marken kan antas vara intressant för många insekter.

Området kan berikas ytterligare genom inplantering av ängsväxter, skapande av sandblottor, uppsättning av bihotell och skötsel genom slätter.

Skolängen kan bli till glädje för Trekantensskolan, men också för idrottsföreningen, scouterna, byalaget, hembygdsföreningen, naturskyddsföreningen, kyrkan och alla Trekantenbor.

Vidare föreslås att skolängen i Trekanten ska vara ett första exempel och att fler skolängar ska skapas så småningom.

Yttrande

Kalmar kommun har börjat se över skötseln av gräsytor på kommunal mark för att få en rikligare blomning och därmed bättre förutsättningar för pollinerande insekter. Vissa ytor sköts som äng, med slätter och bortforsling av höet en gång om året medan andra ytor klipps med längre intervall.

Kommunen har även beviljats LONA-bidrag för åtgärder i torra och sandiga marker, med syfte att gynna pollinerande insekter.

Det föreslagna området i Trekanten har kvaliteter som gör att det skulle passa in i de här projekten. Problemet är att det är privatägt och planlagt för industriändamål. Ett arbete med att ta fram en ny detaljplan som möjliggör byggande av bostäder pågår. Det är därför inte möjligt för kommunen att peka ut området som skoläng.

Idén om skolängar är dock intressant. Kommunen kommer att arbeta med information vid en del av de ytor som sköts som äng och är positiv till samarbeten med skolor. Kommunen har ett pågående projekt där några förskolor bygger insektshotell som sätts ut på kommunal mark. Även i Trekanten finns ytor som lämpar sig för ängsskötsel. Ett exempel är en yta väster om Äppelvägen.

Skolorna får gärna utnyttja både ängsmark och annan kommunal naturmark i undervisningen och gärna höra av sig för att få mer information. Initiativ till mer organiserade samarbeten i stil med den föreslagna skolängen bör i första hand komma från skolorna.

Tomas Burén
Miljöhandläggare

Bilagor:
Medborgarförslag



Samhällsbyggnadsnämnden

§ 96

Svar på medborgarförslag om fastställande av Stensö som naturområde med åtföljande skötselplan, SBK 2020-914

Dnr SBN 2020/0386

Handlingar

Samhällsbyggnadskontorets tjänsteskrivelse den 30 april 2020

Bakgrund

Förslagsställaren skriver att den sedan något år påbörjade smyggommersialiseringen av Stensö måste upphöra. Nya campingstugor har byggts och ett framtida hot är att upp till 95 stugor skall inrymmas på området. Därmed skulle Stensö omvandlas från naturområde till stugby. Klagomål framförs också på den nyligen uppförda höghöjdsbanan söder om campingen.

Förslagsställaren hemställer att Kalmar kommun beslutar att klassa Stensö som naturreservat med åtföljande skötselplaner samt att ingen ytterligare nybyggnation, utöver nu befintlig, får ske på området.

Yttrande

Stensö är ett av Kalmars mest välbesökta rekreationsområden. Där finns en varierande och artrik natur med bland annat ekskog, strandängar och torra gräsmarker. Det har sedan mer än tio år funnits planer på att bilda ett kommunalt naturreservat på Stensö. Reservatsbildningen försenades av att arbetet med att ta fram en detaljplan för campingen tog lång tid. Detaljplanen är nu antagen och kommunfullmäktige har den 30 september 2019 i ett svar på en motion om att bilda kommunala naturreservat beslutat att reservatsbildningen på Stensö ska fullföljas. Kommunen har också beviljats bidrag för lokala naturvårdsprojekt (LONA) för att genomföra reservatsbildningen. I dagsläget beräknas att beslutet om bildande av ett kommunalt naturreservat kan tas under 2021.

Avgränsningen av reservatet kommer att utredas under året.

Reservatsföreskrifter och en skötselplan ska tas fram. Syftet är att Stensö ska skötas så att de biologiska naturvärdena bevaras och utvecklas samtidigt som området ska användas som rekreationsområde på ungefär samma sätt som idag.

Den antagna detaljplanen för campingen och angränsande områden, bland annat badplatsen, reglerar vilka ytor som får användas för olika typer av campingändamål. Detaljplanen medger att totalt 75 campingstugor får

Samhällsbyggnadsnämnden**UTDRAG**

Sammanträdesdatum
2020-05-20

uppföras inom campingens befintliga område. Nya servicebyggnader får också uppföras. En omläggning av motionsspåret som idag går rakt igenom campingområdet pågår. Entrén till Stensö kommer också att förbättras, med mer ordnad parkering, en separat gång- och cykelväg förbi campingens reception och nya informationsskyltar. De gamla informationsskyltarna längs motionsspåret kommer också att ersättas. Utanför de ytor som är detaljplanelagda för camping, restaurang och minigolfbanor gäller strandskydd och byggnader kan därför inte uppföras utan särskilda skäl.

Den nyligen färdigställda höghöjdsbanan i tallskogen söder om campingen har bedömts som ett lämpligt komplement till de övriga rekreationsanläggningarna på Stensö. Det planterade tallskogsbeståndet bedöms vara det från biologisk synpunkt minst känsliga området på Stensö. Motionsspåret påverkas inte och det ska fortsatt vara möjligt att passera genom tallskogsbeståndet.

I samarbete med länsstyrelsen har det även anlagts en snorkelled i anslutning till badplatsen vid Flundran. Leden ska ge nya möjligheter att uppleva naturen under vattenytan och den påverkar inte användningen eller upplevelsen av Stensö i övrigt.

Beslut

Samhällsbyggnadsnämnden beslutar att samhällsbyggnadskontorets yttrande ska utgöra svar på medborgarförslaget om att fastställa Stensö som naturreservat med åtföljande skötselansvisning.

Medborgarförslaget ska härmed anses vara besvarat.

Sekreterare

Monica Helgesson

Justeras

Peter Akinder
ordförande

Kajsa Johansson

Handläggare
Tomas Buren

TJÄNSTESKRIVELSE

Datum
2020-04-30

Ärendebeteckning
SBN 2020/0386

Samhällsbyggnadsnämnden

Svar på medborgarförslag om fastställande av Stensö som naturområde med åtföljande skötselansvisning, SBK 2020-914

Förslag till beslut

Samhällsbyggnadsnämnden beslutar att samhällsbyggnadskontorets yttrande ska utgöra svar på medborgarförslaget om att fastställa Stensö som naturreservat med åtföljande skötselansvisning.

Medborgarförslaget ska härmed anses vara besvarat.

Bakgrund

Förslagsställaren skriver att den sedan något år påbörjade smyggommersialiseringen av Stensö måste upphöra. Nya campingstugor har byggts och ett framtida hot är att upp till 95 stugor skall inrymmas på området. Därmed skulle Stensö omvandlas från naturområde till stugby. Klagomål framförs också på den nyligen uppförda höghöjdsbanan söder om campingen.

Förslagsställaren hemställer att Kalmar kommun beslutar att klassa Stensö som naturreservat med åtföljande skötselansvisningar samt att ingen ytterligare nybyggnation, utöver nu befintlig, får ske på området.

Yttrande

Stensö är ett av Kalmars mest välbesökta rekreationsområden. Där finns en varierande och artrik natur med bland annat ekskog, strandängar och torra gräsmarker. Det har sedan mer än tio år funnits planer på att bilda ett kommunalt naturreservat på Stensö. Reservatsbildningen försenades av att arbetet med att ta fram en detaljplan för campingen tog lång tid. Detaljplanen är nu antagen och kommunfullmäktige har den 30 september 2019 i ett svar på en motion om att bilda kommunala naturreservat beslutat att reservatsbildningen på Stensö ska fullföljas. Kommunen har också beviljats bidrag för lokala naturvårdsprojekt (LONA) för att genomföra reservatsbildningen. I dagsläget beräknas att beslutet om bildande av ett kommunalt naturreservat kan tas under 2021.



Avgränsningen av reservatet kommer att utredas under året. Reservatsföreskrifter och en skötselplan ska tas fram. Syftet är att Stensö ska skötas så att de biologiska naturvärdena bevaras och utvecklas samtidigt som området ska användas som rekreationsområde på ungefär samma sätt som idag.

Den antagna detaljplanen för campingen och angränsande områden, bland annat badplatsen, reglerar vilka ytor som får användas för olika typer av campingändamål. Detaljplanen medger att totalt 75 campingstugor får uppföras inom campingens befintliga område. Nya servicebyggnader får också uppföras. En omläggning av motionsspåret som idag går rakt igenom campingområdet pågår. Entrén till Stensö kommer också att förbättras, med mer ordnad parkering, en separat gång- och cykelväg förbi campingens reception och nya informationsskyltar. De gamla informationsskyltarna längs motionsspåret kommer också att ersättas. Utanför de ytor som är detaljplanelagda för camping, restaurang och minigolfbanor gäller strandskydd och byggnader kan därför inte uppföras utan särskilda skäl.

Den nyligen färdigställda höghöjdsbanan i tallskogen söder om campingen har bedömts som ett lämpligt komplement till de övriga rekreationsanläggningarna på Stensö. Det planterade tallskogsbeståndet bedöms vara det från biologisk synpunkt minst känsliga området på Stensö. Motionsspåret påverkas inte och det ska fortsatt vara möjligt att passera genom tallskogsbeståndet.

I samarbete med länsstyrelsen har det även anlagts en snorkelled i anslutning till badplatsen vid Flundran. Leden ska ge nya möjligheter att uppleva naturen under vattenytan och den påverkar inte användningen eller upplevelsen av Stensö i övrigt.

Tomas Burén
Miljöhandläggare

Bilagor:
Medborgarförslag



Samhällsbyggnadsnämnden

§ 94

Svar på medborgarförslag angående önskemål om gångväg på Harbyvägen i Ljungbyholm

Dnr SBN 2020/0229

Handlingar

Samhällsbyggnadskontorets tjänsteskrivelse den 7 maj 2020

Bakgrund

Förslagsställaren föreslår att en gångväg anläggs längs del av Harbyvägen i samband med Kalmar Vattens planerade arbete på vägen. Enligt förslagsställaren är det många oskyddade trafikanter som nyttjar Harbyvägen som färdväg, däribland barn som ska till skolan. Vidare menar förslagsställaren att bilister kör fort och inte håller gällande hastighetsgräns.

Kalmar Vatten förnyar ledningsnätet, som ligger under Harbyvägen, för dricks- och spillvatten. Arbetet påbörjades under slutet av mars 2020 och planeras att pågå till juni 2020. Den del av Harbyvägen som Kalmar Vatten utför arbetet på sträcker sig från Näckrosvägen, till strax söder om Prebendevägen.

Vägsträckan kantas av villafastigheter och är cirka 370 meter lång, 6,5 meter bred och med hastighetsgräns 40 km/h. Motorfordon och oskyddade trafikanter samsas på sträckan.

Trafikmätning på Harbyvägen utfördes under april 2020. Både antalet motorfordon och antalet cyklister mättes. Mätpunkten för motorfordon var strax söder om Prebendevägen och mätpunkten för cyklister var strax söder om Näckrosvägen, på gång- och cykelbanan. Från mätningen framgår att det i snitt kör 465 motorfordon per dag och 26 cyklister i snitt per dag vid mätpunkterna. Snitthastigheten för motorfordon var 27 km/h södergående och 34 km/h norrgående. Under mätningen var Harbyvägens ena körfält avstängt i och med Kalmar Vattens arbete, men trafik i båda riktningar var tillåtet genom samnyttjande av det återstående körfältet.

Yttrande

Samhällsbyggnadskontoret är positivt inställda till att skapa ett trafiksäkrare och mer framkomligt vägnät för fotgängare och cyklister då det ingår i det mål som har satts upp med hållbart resande samt kommunens arbete med säkra skolvägar.

Samhällsbyggnadsnämnden

UTDRAG

Sammanträdesdatum
2020-05-20

Att utföra åtgärden i samband med Kalmar Vattens arbete skulle vara lämpligt och mer kostnadseffektivt i och med samordning. Det finns en del faktorer som talar för förslagsställarens önskemål om att anlägga en gångväg längs del av Harbyvägen:

- I gällande översiktsplan framgår att Harbyvägen bör få förbättrad gång- och cykelförbindelse.
- Harbyvägen är en genomfartsgata och utgör på så sätt en viktig länk i Ljungbyholms vägnät med flera anslutande gator.
- Södra delen av Harbyvägen har redan gång- och cykelbana.
- Längs Harbyvägen finns målpunkter såsom grundskola och kyrka.
- Åtta villafastigheter har enbart anslutning via Harbyvägen.

Med det underlag som finns tillgängligt är bedömningen att det inte råder en akut och allvarlig trafiksäkerhetsproblematik längs den sträcka förslagsställaren nämner. Enligt STRADAs (Swedish Traffic Accident Data Acquisition) olycksstatistik har inga olyckor för vägsträckan inrapporterats, och med hastighetsgränsen på 40 km/h medges lägre hastigheter. Det finns alternativa gång- och cykelvägar vid intilliggande villaområden, vilka även leder vidare till större målpunkter i Ljungbyholm (se kartbilaga). Med hjälp av skyltning och information kan fler uppmuntras till att nyttja dessa mer trafiksäkra vägar.

Harbyvägen är på kommunal mark. I gällande planer *Byggnadsplan Ljungbyholm (Biskopsskogen) 19680819* och *Byggnadsplan Ljungbyholm 19711123* är det planlagt för park eller plantering längs västra sidan av den del av Harbyvägen där Kalmar Vatten utför sitt arbete.

Om en parallellgående väg längs Harbyvägen ska anläggas bedömer samhällsbyggnadskontoret att den även behöver vara anpassad för cyklister, därmed är det tal om en gång- och cykelbana. En gång- och cykelbana längs Harbyvägens västra sida, från Prebendevägen till Näckrosvägen, skulle innebära en cirka 440 meter lång sträcka. Med en uppskattad kostnad om minst 5000 kr/meter ger detta en kostnad på minst cirka 2 200 000 kr.

Det finns för närvarande inte utrymme i samhällsbyggnadskontorets budget att anlägga en gång- och cykelbana längs del av Harbyvägen. Därmed är den föreslagna åtgärden inte aktuell i dagsläget. Samhällsbyggnadskontoret tar med sig ärendet och kommer att ha det i åtanke vid framtida investeringar.

Beslut

Samhällsbyggnadsnämnden beslutar att samhällsbyggnadskontorets yttrande ska utgöra svar på medborgarförslaget angående önskemål om gångväg på harbyvägen i Ljungbyholm.

Medborgarförslaget ska härmed anses vara besvarad.

Samhällsbyggnadsnämnden

UTDRAG

Sammanträdesdatum
2020-05-20

Sekreterare

Monica Helgesson

Justeras

Peter Akinder
ordförande

Kajsa Johansson

Handläggare
Anton Johansson
0480 – 45 40 34

TJÄNSTESKRIVELSE

Datum
2020-05-07

Ärendebeteckning
SBN 2020/0229

Samhällsbyggnadsnämnden

Svar på medborgarförslag angående önskemål om gångväg på Harbyvägen i Ljungbyholm

Förslag till beslut

Samhällsbyggnadsnämnden beslutar att samhällsbyggnadskontorets yttrande ska utgöra svar på medborgarförslaget angående önskemål om gångväg på harbyvägen i Ljungbyholm.

Medborgarförslaget ska härmed anses vara besvarad.

Förslag

Förslagsställaren föreslår att en gångväg anläggs längs del av Harbyvägen i samband med Kalmar Vattens planerade arbete på vägen. Enligt förslagsställaren är det många oskyddade trafikanter som nyttjar Harbyvägen som färdväg, däribland barn som ska till skolan. Vidare menar förslagsställaren att bilister kör fort och inte håller gällande hastighetsgräns.

Bakgrund

Kalmar Vatten förnyar ledningsnätet, som ligger under Harbyvägen, för dricks- och spillvatten. Arbetet påbörjades under slutet av mars 2020 och planeras att pågå till juni 2020. Den del av Harbyvägen som Kalmar Vatten utför arbetet på sträcker sig från Näckrosvägen, till strax söder om Prebendevägen. Vägsträckan kantas av villafastigheter och är cirka 370 meter lång, 6,5 meter bred och med hastighetsgräns 40 km/h. Motorfordon och oskyddade trafikanter samsas på sträckan.

Trafikmätning på Harbyvägen utfördes under april 2020. Både antalet motorfordon och antalet cyklister mättes. Mätpunkten för motorfordon var strax söder om Prebendevägen och mätpunkten för cyklister var strax söder om Näckrosvägen, på gång- och cykelbanan. Från mätningen framgår att det i snitt kör 465 motorfordon per dag och 26 cyklister i snitt per dag vid mätpunkterna. Snitthastigheten för motorfordon var 27 km/h södergående och 34 km/h norrgående. Under mätningen var Harbyvägens ena körfält



avstängt i och med Kalmar Vattens arbete, men trafik i båda riktningar var tillåtet genom samnyttjande av det återstående körfältet.

Yttrande

Samhällsbyggnadskontoret är positivt inställda till att skapa ett trafiksäkrare och mer framkomligt vägnät för fotgängare och cyklister då det ingår i det mål som har satts upp med hållbart resande samt kommunens arbete med säkra skolvägar.

Att utföra åtgärden i samband med Kalmar Vattens arbete skulle vara lämpligt och mer kostnadseffektivt i och med samordning. Det finns en del faktorer som talar för förslagsställarens önskemål om att anlägga en gångväg längs del av Harbyvägen:

- I gällande översiktsplan framgår att Harbyvägen bör få förbättrad gång- och cykelförbindelse.
- Harbyvägen är en genomfartsgata och utgör på så sätt en viktig länk i Ljungbyholms vägnät med flera anslutande gator.
- Södra delen av Harbyvägen har redan gång- och cykelbana.
- Längs Harbyvägen finns målpunkter såsom grundskola och kyrka.
- Åtta villafastigheter har enbart anslutning via Harbyvägen.

Med det underlag som finns tillgängligt är bedömningen att det inte råder en akut och allvarlig trafiksäkerhetsproblematik längs den sträcka förslagsställaren nämner. Enligt STRADAs (Swedish Traffic Accident Data Acquisition) olycksstatistik har inga olyckor för vägsträckan inrapporterats, och med hastighetsgränsen på 40 km/h medges lägre hastigheter. Det finns alternativa gång- och cykelvägar vid intilliggande villaområden, vilka även leder vidare till större målpunkter i Ljungbyholm (se kartbilaga). Med hjälp av skyltning och information kan fler uppmuntras till att nyttja dessa mer trafiksäkra vägar.

Harbyvägen är på kommunal mark. I gällande planer *Byggnadsplan Ljungbyholm (Biskopsskogen) 19680819* och *Byggnadsplan Ljungbyholm 19711123* är det planlagt för park eller plantering längs västra sidan av den del av Harbyvägen där Kalmar Vatten utför sitt arbete.

Om en parallellgående väg längs Harbyvägen ska anläggas bedömer samhällsbyggnadskontoret att den även behöver vara anpassad för cyklister, därmed är det tal om en gång- och cykelbana. En gång- och cykelbana längs Harbyvägens västra sida, från Prebendevägen till Näckrosvägen, skulle innebära en cirka 440 meter lång sträcka. Med en uppskattad kostnad om minst 5000 kr/meter ger detta en kostnad på minst cirka 2 200 000 kr.

Det finns för närvarande inte utrymme i samhällsbyggnadskontorets budget att anlägga en gång- och cykelbana längs del av Harbyvägen. Därmed är den föreslagna åtgärden inte aktuell i dagsläget. Samhällsbyggnadskontoret tar med sig ärendet och kommer att ha det i åtanke vid framtida investeringar.

Anton Johansson
Trafikplanerare

Bilagor
Kartbilaga



— Gång- och cykelbana

0 95 m
© Samhällsbyggnadskontoret, 2020