

Datum: 2020-05-11

Till Samordningsförbundets medlemmar

Årsredovisning och revisionsberättelse för 2019 för Samordningsförbundet i Kalmar län

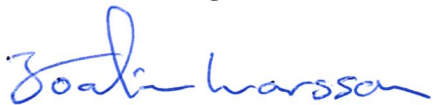
I enlighet med Lagen om finansiell samordning av rehabiliteringsinsatser (FinsamL) översändes till förbundsmedlemmarna:

- Årsredovisning för 2019
- Granskning av årsredovisning 2019
- Revisionsberättelsen för 2019

Förbundsmedlemmarna skall var för sig pröva frågan om årsredovisningen kan godkännas och om styrelsen skall beviljas ansvarsfrihet.

När frågan om ansvarsfrihet har prövats av medlemmarna önskar samordningsförbundet få besked om detta.

För Samordningsförbundet i Kalmar län



Joakim Ivarsson
Förbundschef

Årsredovisning 2019

Fastställd av styrelsen 2020-03-20

Ordförande har ordet

2019 innebär ny mandatperiod för styrelseledamöter i Samordningsförbundet Kalmar län. Jag vill därför passa på så här i början att tacka den gamla styrelsen för ett bra arbete med att ge förbundet ett gott renommé i länet och landet.

Under 2019 blev de sista projekten LISADE (långsiktiga insatser) vilket firades med tårta för insatspersonal och övriga deltagare vid förbundets höstkongress i Vimmerby där grunden också lades för det framtida arbetet i förbundet.

Förutom de individinriktade insatserna runt om i länet arbetar förbundet med att generellt främja samverkan mellan medlemmarna genom de lokala samverkansgrupperna. I dessa grupper ingår representanter för de fyra myndigheterna.

I styrelsen får vi ofta höra att de olika samverkansgrupperna, insatsernas arbetsgrupper och styrgruppen bidrar till att skapa goda relationer mellan myndigheterna, korta och enkla kommunikationsvägar och förståelse och förtroende för varandras arbete. Detta gynnar naturligtvis i slutändan individen som är i behov av myndigheternas stöd och det känns mycket positivt.

Resultatmässigt så är det glädjande att vi fortsätter att nå upp till målet om att 30% av deltagarna skall ha egenförsörjning efter insatsen. Samtidigt som vi vet att 70% inte når målet så har styrelsen beslutat att fokus under 2020 skall vara på hur vi kan utveckla processerna runt de som inte når målet om egenförsörjning och en kunskapspridning om detta i länet.

Jag vill framföra ett stort tack till de fantastiska människor som jobbar på vårt förbund, till de som jobbar i våra insatser utan er vore vi ingenting, Jag är också glad och stolt som ordförande att vi har en engagerad styrelse som är med och brinner för våra frågor.

Tillsammans är vi med och hjälper människor till ett bättre liv!

Jonas Erlandsson
ordförande

Innehåll

1. Förvaltningsberättelse.....	4
1.1 Sammanfattning av verksamhetsåret	4
1.2 Om förbundet.....	5
1.2.1 Organisation.....	5
1.2.2 Historik.....	5
1.2.3 Lagrum	5
1.2.4 Uppdrag.....	5
1.2.5 Finansiering/Medlemsavgifter.....	6
1.2.6 Verksamhetsidé och vision	6
1.2.7 Vision och arbetssätt för 2020	6
1.3 Beskrivning av verksamheten	7
1.3.1 Målgrupper i individinriktade insatser	7
1.3.2 Insatser	10
Måluppfyllelse och resultat.....	14
1.4.1. Uppföljning och resultat för individinriktade insatser.....	16
1.4.2. Uppföljning och resultat för strukturövergripande insatser	18
1.5 Styrelsearbetet mm	18
1.5.1 Styrelsens arbete under året	18
1.5.2 Revisorer	20
1.5.3 Ny lagstiftning GDPR	20
1.5.4 Kansli	20
1.5.5 Beredningsgrupp	21
1.5.6 Medlemssamråd	21
1.6 Ekonomiskt utfall.....	21
1.6.1 Ekonomisk sammanfattning.....	21
2. Resultaträkning.....	22
3. Balansräkning.....	23
4. Redovisningsprinciper	24
5. Balanskrav.....	24
6. Noter.....	25
7. Sammanställning av utfall och budget 2019	28
8. Styrelsens beslut	29
Bilaga Insatsernas årsredovisning	30-46

1. Förvaltningsberättelse

Förvaltningsberättelsen omfattar de områden i enlighet med lagen (2018:597) om kommunal bokföring och redovisning i tillämpliga delar.

Årsredovisningen innehåller en översiktlig redogörelse av resultat och verksamhetsutveckling samt en redovisning av det ekonomiska utfallet för budgetåret 2019.

Till redovisningen hör bilagor som närmare beskriver de olika insatser som finansierats.

1.1 Sammanfattning av verksamhetsåret

Samordningsförbundet i Kalmar län bedriver sedan 1 oktober 2005 finansiell samordning mellan Försäkringskassan, Arbetsförmedlingen, Region Kalmar län och länets tolv kommuner. Målet med verksamheten är att förbättra samverkan mellan dessa myndigheter och att den enskilde som är i behov av samordnade insatser igenom våra insatser ska förbättra sin förmåga till förvärvsarbete och få en förbättrad livskvalitet. Därigenom ska samhällets resurser användas optimalt för målgruppen.

Förbundet har en styrelse med 17 ledamöter. Då ny mandatperiod trätt i kraft under 2019 har ordförandeskapet växlat mellan Maria Ixcot Nilsson (t o m 31/3) och Jonas Erlandsson (fr o m 1/4), 1:e vice ordf. Anders Andersson (t o m 31/3) och Madeleine Rosenqvist (fr o m 1/4) samt 2:e vice ordf. Andreas Erlandsson (t o m 31/3) och Ingela Ottosson (fr o m 1/4). Närvaron vid styrelsesammanträden och engagemanget från ledamöterna i styrelsen har varit mycket stort under det gångna året. Styrelsen anser de flesta av målen som uppställdes i verksamhetsplanen för 2019 är uppnådda. Finansiering har skett av åtta individinriktade insatser, två kartläggningsinsatser samt sex utbildningar. Utöver detta har förbundet finansierat insatser i form av ”tillsammans är logiskt” och Samba integration samt medfinansierat ESF-projekt vid namn IKO (Integration, kompetens och organisation) och SLA (Samverkan leder till arbete).

Under året har 369 personer deltagit i de olika arbetsrehabiliterande insatser som bedrivits. Utöver de 369 deltagare i insatserna har samverkansteamerna hanterat 167 konsultationer på individer, dessa har oftast fått en annan planering än själva insatsen, vilket innebär att 536 individer har fått en myndighetsgemensam plan.

63 av 200 utskrivna deltagare var i arbete och/eller studier vid utskrivning vilket är lika med 31,5 procent. Det ligger i linje med de senaste årens siffror där individer har nått egenförsörjning.

Dessutom beskriver många deltagare i enkätsvaren från Indikatorerna att de vuxit mentalt genom att de lärt sig mycket, fått en ökad självkänedom och en högre livskvalitet. En framgångsfaktor som beskrivs av i stort sett alla insatser är den samverkan som sker kring individerna mellan de olika myndigheterna och det engagemang som många handläggare visar.

Förbundet driver även samverkan genom att hålla i samtliga sex lokala samverkansgrupper i länet. Där svarar förbundet för att dagordning mejlas ut, ledning av mötena samt för minnesanteckningar. Förbundet har haft fyra beredningsgruppsmöten, fyra arbetsutskottsmöten samt fem styrelsemöten under 2019.

Under 2019 har Samordningsförbundets haft visionen att arbeta och sätta fokus på begreppet *hälsa* utifrån WHO:s definition om hälsans tre delar; psykisk, fysisk och social hälsa. Förbundet har under 2019 arrangerat tolv frukostmöten, tolv brunchmöten, tjugo träningstillfällen samt tre inspirationsdagar. Därutöver har sex utbildningar i form av Supported Employment (1 st), 7tjugo handledarutbildning (2 st), lösningsfokuserat förhållningssätt (2 st), styrelseutbildning (1 st) samt en länskonferens finansierats.

Förbundet har fortsatt att marknadsföra sig via facebook och uppdaterat hemsidan kontinuerligt under året. 2019 har förbundet fortsatt arbeta med kortfilmer som beskriver det arbete förbundet gör och har gjort.

Förbundets personalstyrka har under året bestått av en förbundschef 100%, en biträdande förbundschef 100% och en administratör som arbetat 80% under året.

Under 2019 hade Samordningsförbundet i Kalmar län intäkter i form av medlemsavgifter och övrigt på 16 689 513 kr. Årets resultat är -680 982 kr vilket gör att det egna kapitalet minskade från 3 089 135 kronor till 2 408 153 kronor. Nu ligger det egna kapitalet inom den riktlinje som nationella rådet rekommenderar.

1.2 Om förbundet

1.2.1 Organisation

Samordningsförbundet är en fristående juridisk organisation med Arbetsförmedlingen, Försäkringskassan, Kalmar läns landsting (från 2019 Region Kalmar län) och länets tolv kommuner som medlemmar. Förbundets organisation består av en styrelse som utses av medlemmarna. Till sin hjälp har styrelsen ett kansli bestående av en förbundschef och en biträdande förbundschef samt en deltidsanställd administratör.

1.2.2 Historik

Samordningsförbundet bildades den 1 oktober 2005.

1.2.3 Lagrum

Samordningsförbundet verkar utifrån Lagen om finansiell samordning av rehabiliteringsinsatser (2003:1210) och förbundsordningen som beslutats av samordningsförbundets medlemmar. Lagens syfte är att ge lokala aktörer möjligheter att utveckla samverkan inom rehabiliteringsområdet och samordna gemensamma insatser riktade till personer i behov av samordnad rehabilitering och därigenom åstadkomma en effektiv resursanvändning.

Samordningsförbundet följer även lagen om kommunal bokföring och redovisning (2018:597) och kommunallagen (2017:725) i tillämpliga delar.

1.2.4 Uppdrag

De verksamheter som förbundet finansierar kompletterar myndigheternas ordinarie verksamhet. Samordningsförbundets uppgift är i första hand att verka för att medborgare ska få stöd och rehabilitering till egen försörjning. På individnivå verkar Samordningsförbundet genom att finansiera insatser som bedrivs av de samverkande parterna.

Samordningsförbundet stödjer också aktivt insatser som syftar till att skapa strukturella förutsättningar för att myndigheterna ska kunna samarbeta bättre. Det kan t.ex. handla om kompetensutveckling och kunskapsutbyte.

1.2.5 Finansiering/Medlemsavgifter

2019 års tilldelning från förbundsmedlemmarna uppgick till 16 330 000 kronor där Försäkringskassan och Arbetsförmedlingen bidrog med hälften av medlen, landstinget/regionen med en fjärdedel och kommunerna tillsammans med resterande fjärdedel, fördelat efter befolkningens storlek. Därutöver fanns vid årets början 3 089 135 kronor i eget kapital.

1.2.6 Verksamhetsidé och vision

Samordningsförbunden har enligt lagstiftningen till uppgift att:

- besluta om mål och riktlinjer
- stödja samverkan mellan parterna
- finansiera insatser för individer som är i behov av samordnade rehabiliteringsinsatser
- besluta hur tillgängliga medel för finansiell samordning skall användas
- ansvara för uppföljning och utvärdering av insatserna
- ansvara för upprättande av budget och årsredovisning

Det övergripande syftet med finansiell samordning är att den enskilde skall uppnå eller förbättra sin förmåga till förvärvsarbete samt att underlätta en effektiv resursanvändning.

Samordningsförbundet i Kalmar län har formulerat följande syfte för verksamheten:

- ***Att möjliggöra flexibel, långsiktig samverkan för individer med behov av stöd från flera myndigheter.***

1.2.7 Vision och arbetssätt för 2020

Temat för 2020 kommer vara att fokusera på vårt uppdrag enligt Finsamlagstiftningen. Det innebär att förbundet kommer att arbeta med fokus på det tvådelade uppdraget. Stärka samverkan mellan myndigheterna och att möjliggöra flexibel, långsiktig samverkan för individer med behov av stöd från flera myndigheter. Processer som inte fungerar är ett område vi kommer titta extra på.

Att utveckla de av förbundet finansierade åtta insatser i länet är ett område som känns angeläget. Förbundets tjänstepersoner kommer ägna mer tid åt att besöka och vara mer delaktiga i insatsernas arbete än tidigare år.

Under 2020 kommer Samordningsförbundet att bjuda in till sex lunchseminarier, ett i varje lokalt samverkansområde och två inspirationsdagar för personer som arbetar på Försäkringskassan och arbetsförmedlingen, i kommunerna, i regionen och i politiken.

Vi kommer även under 2020 utreda hur vi kan/ska arbeta förebyggande mot åldersgruppen 16 - 20 år. Ett långsiktigt länsövergripande strukturinriktat arbetssätt är grundförutsättningar i detta förebyggande arbete.

Även de globala målområden i Agenda 2030 som passar in i förbundets arbete, kommer aktualiseras under 2020. Vi menar då social hållbarhet, hälsa och välbefinnande, jämställdhet och fredligt och inkluderande samhälle bl a.

Utbildningsarrangemang kommer förbundet också fortsätta arbeta med under 2020. Nada, MHFA, Lösningfokuserat förhållningssätt och 7tjugohandledningsutbildning är utbildningar som kommer genomföras under 2020.

1.3 Beskrivning av verksamheten

Först presenteras de målgrupper som deltagit i de individinriktade insatser som förbundet finansierat under 2019 och därefter utfallet av dessa insatser samt en beskrivning av de insatser som finansierats för att stödja samverkan på ett strukturellt plan.

1.3.1 Målgrupper i individinriktade insatser

Målgruppen är personer som är i behov av samordnade insatser.

Åldersfördelning, utbildningsnivå, tid i offentlig försörjning, typ av försörjning vid inskrivning samt huvudinremittent för de personer som skrivits in under året beskrivs med hjälp av uppgifter ur SUS¹.

Ålder

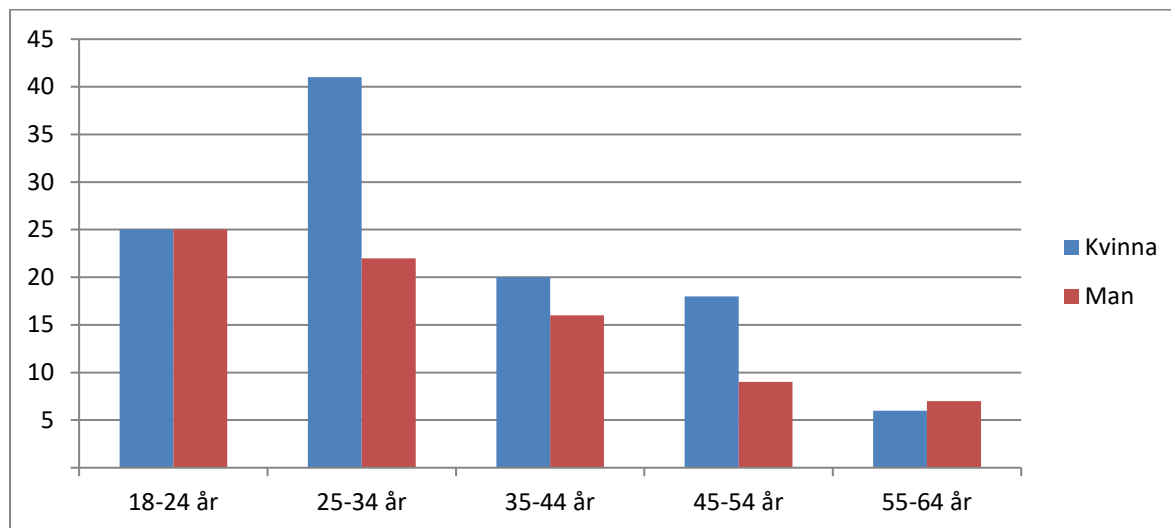


Diagram 1, nyinskrivna deltagares ålder under 2019.

Nyinskrivna deltagares medelålder under 2019 var 34,1 år vilket är lägre genomsnittlig ålder än 2018. Det har skrivits in 110 kvinnor och 79 män, vilket möjligen återspeglar att kvinnorna har en högre sjukskrivningsgrad än männen. Marginella skillnader i medelålder mellan kvinnor och män, 34,4 år bland kvinnor jämfört med 36,6 år bland männen.

¹ SUS är ett myndighetsgemensamt uppföljningssystem som används för att följa upp resultaten av samverkan och finansiell samordning inom rehabiliteringsområdet dit alla insatser rapporterar sina deltagare vid in- och utskrivning.

Utbildningsnivå

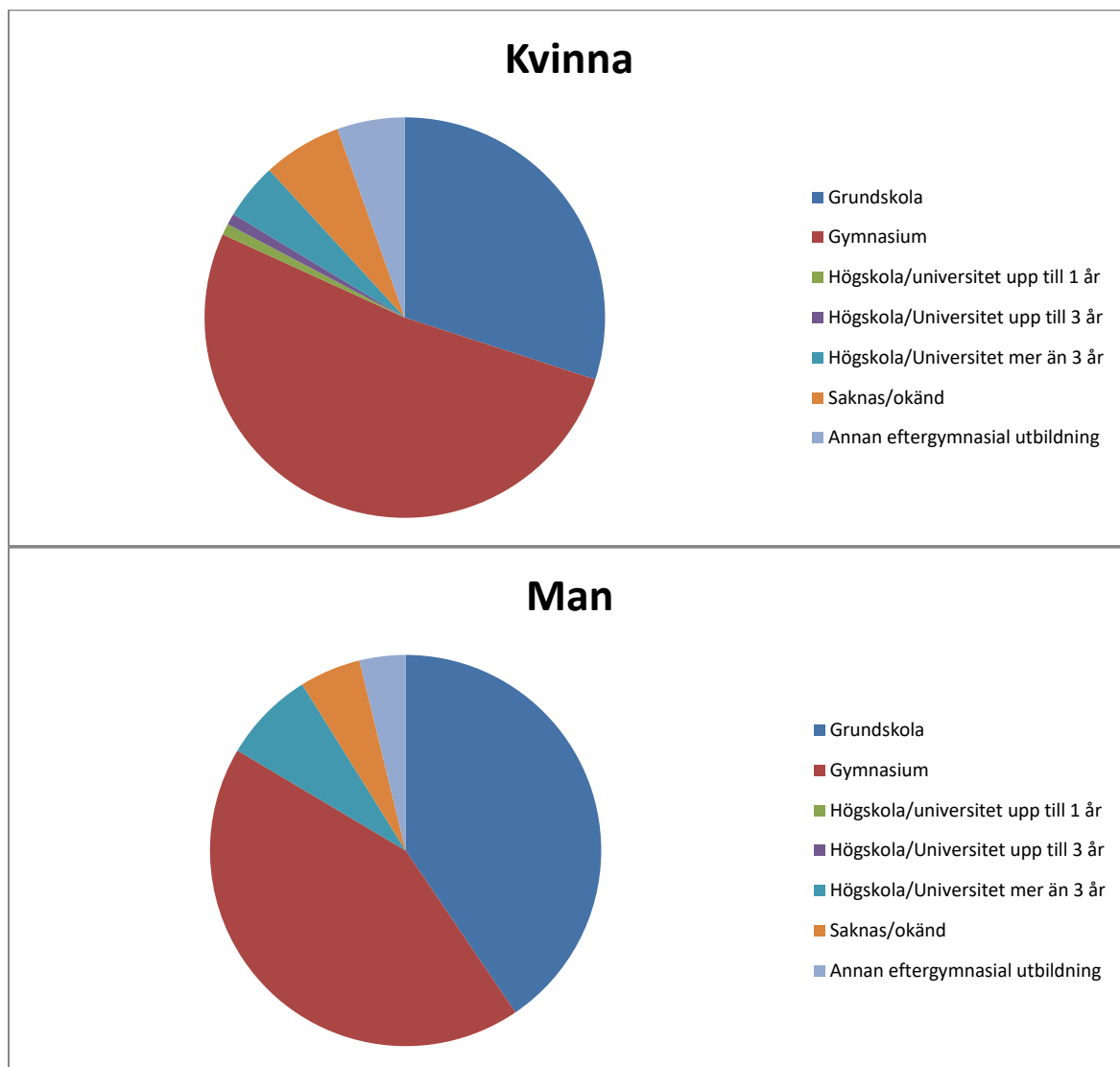


Diagram 2, nyinskrivna deltagares utbildningsnivå fördelat på kön under 2019.

Utbildningsnivån bland deltagarna har stigit något i jämförelse med föregående år. Av de deltagare som man känner till utbildningsnivån på så har 34 procent enbart grundskola och 48 procent har även fullföljt gymnasieutbildning. Kvinnorna har i större utsträckning färdigställt sin gymnasieutbildning i förhållande till männen.

Tid i offentlig försörjning

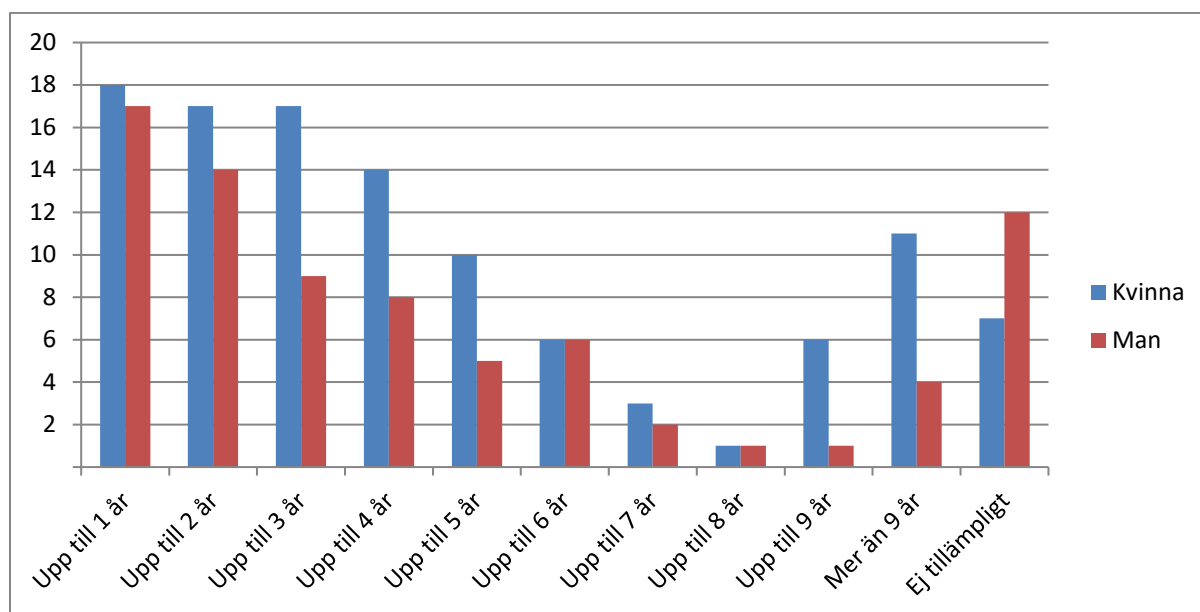


Diagram 3, nyinskrivna deltagares tid offentlig 2019 uppdelat på män och kvinnor.

Under 2019 hade 32 procent av nyinskrivna deltagare fått offentlig försörjning i mer än fem år, vilket är en markant höjning mot föregående två år – 2018, 20 procent och 2017, 24 procent som haft försörjning i mer än fem år.

Försörjning vid inskrivning

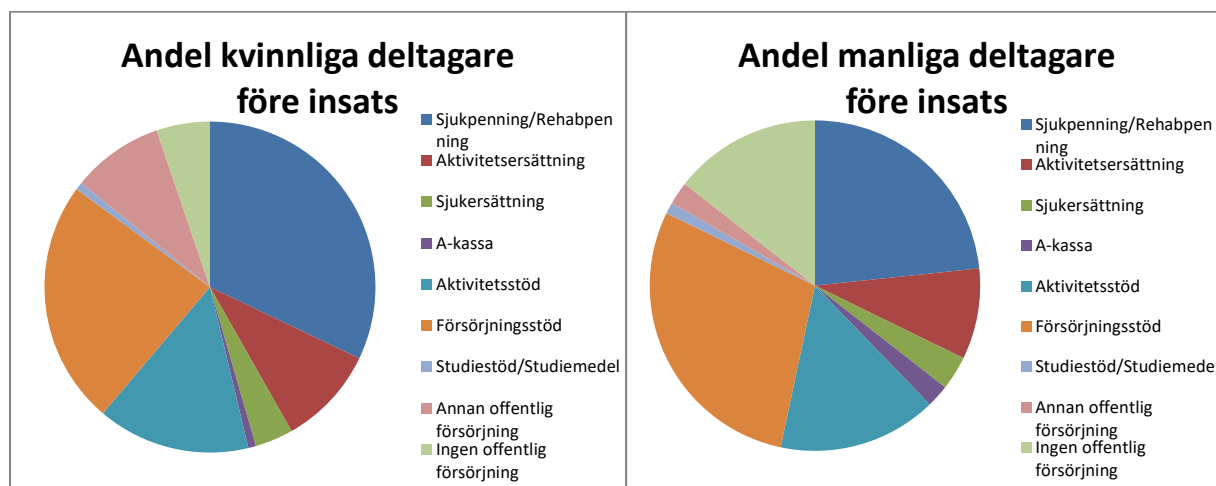


Diagram 4 Under 2019 avslutade deltagares försörjning vid inskrivning fördelat på kön.

När man studerar orsaker till inskrivning för de 200 deltagare som skrevs ut under 2019, 120 kvinnor och 80 män, så framgår att kvinnorna har högre procent av sjukpenning/rehabpenning än männen som försörjningskälla vid inskrivning. Männen har å andra sidan högre procent försörjningsstöd än kvinnorna som försörjningskälla vid inskrivning

Huvudinremittent

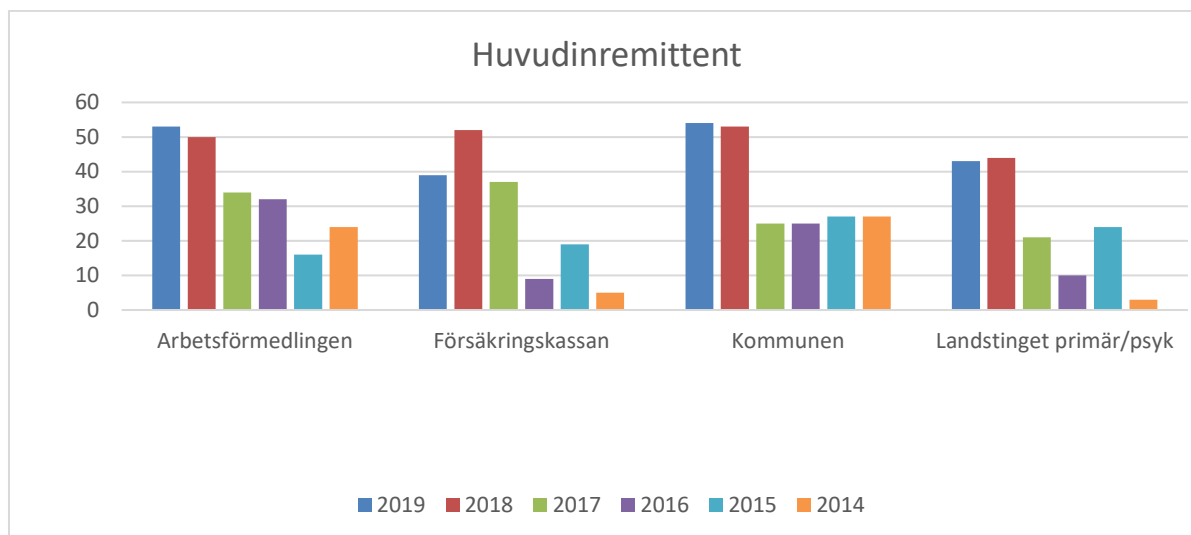


Diagram 5, nyinskrivna deltagares huvudinremittent 2014–2019, andelar av inrapporterade remittenter.

En bild av vilka myndigheter som remitterat in deltagare till insatserna i länet. Tidigare år har man kunnat plocka denna statistik från SUS. Då ny lagstiftning trätt i kraft under 2018 benämnd GDPR, är inte denna statistik tillämpbar längre i SUS.

Statistiken från 2018 och 2019 är baserad på lämnade uppgifter över årsredovisningar från respektive insats (finns bifogade som bilagor). Därav bättre frekvens på svarande. Väldigt bra är att den mörkblå stapeln är relativt jämn, vilket innebär att samtliga fyra myndigheter är delaktiga i att remittera in deltagare till insatserna i länet.

1.3.2 Insatser

1.3.2.1 Individinriktade insatser

Här görs en sammanfattande beskrivning av individinriktade insatser som bedrivits under året. För en närmare beskrivning av varje insats hänvisas till bilagorna.

Arbetslivsinriktade insatser

Av nedanstående tabell framgår hur många deltagare de olika arbetslivsinriktade insatserna har haft under det gångna året.

	<u>Budget</u> <u>antal</u> <u>delt</u>	<u>Antal</u> <u>delt</u>	<u>Antal</u> <u>nya</u> <u>delt</u>	<u>Antal</u> <u>avslut</u> <u>delt</u>	<u>Pågåen</u> <u>de</u> <u>delt</u>	<u>Antal</u> <u>nya</u> <u>anonyma</u>
Innergården, Mörbylånga	25	23	8	10	13	
KRUS, Kalmar	30	41	22	25	17	
Plattformen, Hultsfred/Vimmerby	30	48	22	30	19	
Pontibus, Borgholm	30	41	21	16	24	
SAMBA, rehabilitering	30	42	17	14	28	
SAMBA, integration	30	49	30	35	14	
Knutpunkten, Västervik	30	35	9	19	16	
RESA, Torsås	15	16	15	9	7	
Vägknuten, Oskarshamn/ Mönsterås/Högsby	30	74	45	42	32	
SUMMA	250	369	189	200	170	

Tabell 1 Antal deltagare i arbetslivsinriktade insatser i Kalmar län under 2019

Som framgår så har det funnits arbetslivsinriktade insatser i samtliga kommuner under 2019. Samtliga insatser, förutom SAMBA integration är långsiktiga och ej längre tidsbestämda. Insatserna kommer finnas kvar över tid så länge behovet kvarstår och insatsen fyller sitt syfte.

Uppbyggnaden av insatserna är till stor del densamma då vi i verksamhetsplanen enats om att målgruppen för våra insatser är ”Personer som är i behov av samordnade insatser för inträde eller återgång till arbetsmarknaden eller i annan varaktig försörjning. Behoven ska identifieras och prioriteras lokalt. Målgrupperna kan variera lite. Några insatser prioriterar yngre personer (KRUS) och det finns insatser som fokuserar på personer som är utrikesfödda (SAMBA integration).

Insatsernas mål kan vara att stödja personer mot en egen försörjning, att undvika rundgång mellan myndigheterna, att deltagarna mår bättre och behöver mindre vård samt att säkerställa att de kommer rätt i systemen och får rätt ersättning.

I samtliga insatser finns ett samverkansteam med personal från de samverkande myndigheterna som träffas regelbundet för att gemensamt diskutera personer i behov av samordnat stöd. Ibland löser gruppen vid sittande bord hur inblandade parter gemensamt ska gå vidare för att ge individen bästa möjliga stöd. Om samverkansteamet kommer fram till att personen ifråga behöver extra stöd så tillsätts en person ur insatsen som extra stöd. Dessa personer har lite olika titlar som koordinator, vägledare eller handledare. Det är lönerna till den personalen och övriga kringkostnader som Samordningsförbundet står för. Insatserna är då projekttiden löpt ut, dessa blir då LIS:ade, vilket innebär att insatserna inte har ett slutdatum utan löper på över tid, så länge det fyller sitt syfte. I samtliga nu pågående insatser är det kommunerna som är anställningsmyndighet för personalen.

Ibland lyfter samverkansteamet upp personer för konsultation, för att få en helhetsbild av vad som blir bäst för individen, då insats inte är aktuell. Under 2019 konsulterades 167 individer som fick en myndighetsgemensam plan utifrån samverkansteamets arbete. Dessa är inte inräknade i antalet deltagare i insatserna i SUS.

Nedan finns en jämförelse med tidigare år av antal deltagare i arbetsrehabiliterande insatser.

	Budget antal deltagare	Antal deltagare	Antal nya deltagare	Antal avslut deltagare	Pågående deltagare
2011	128	178	122	82	50
2012	208	264	176	104	57
2013	195	275	120	195	71
2014	167	167	90	87	82
2015	167	199	122	78	121
2016	214	220	99	133	85
2017	259	256	164	132	124
2018	230	327	199	137	179
2019	250	369	189	200	170

Tabell 2, jämförelse av insatsredovisning i SUS för 2011 - 2019.

Den variation som finns över tid i antal inskrivna och utskrivna deltagare beror främst på när olika insatser har startat respektive avslutats.

1.3.2.2 Stödjande av samverkan

Lokala samverkansgrupper (LSG)

I länet finns det sex lokala samverkansgrupper som fungerar som ett forum för utveckling av samverkan mellan parterna. De omfattar Kalmar/Torsås, Nybro/Emmaboda, Borgholm/Mörbylånga, Oskarshamn/Mönsterås/Högsby, Hultsfred/Vimmerby respektive Västerviks kommun. Samordningsförbundet är sammankallande i samtliga lokala samverkansgrupper. Vidare deltar representanter, vanligtvis chefer, från de fyra samverkande parterna.

Varje lokal samverkansgrupp är kopplad mot en eller två insatser i länet. De träffas några gånger per år och dit kan arbetsgrupperna lyfta problem som uppmärksammats vid samverkan för åtgärd.

Frukostmöten, Brunchmöten och träningstillfällen

Under 2019 har Samordningsförbundet arrangerat 12 frukostmöten för tjänstepersoner inom samverkande myndigheter. Dessa frukostmöten har varit innehållsrika och välbesökta. Ca 400 tjänstepersoner har varit på dessa frukostmöten som handlat om psykisk hälsa utifrån olika aspekter.

I direkt anslutning till frukostmötena har förbundet arrangerat 12 brunchmöten för personer med komplex problematik. Antalet brunchdeltagare har legat i paritet med frukostmötena och ca 400 individer har varit på plats. Temat för brunchmötena var på våren ”mod till förändring” och på hösten ”mod till handling”. Mötesinnehållet och upplägget har varit mycket uppskattat.

Utöver dessa mötesplatser har förbundet anordnat 22 träningstillfällen för tjänstepersoner och deltagare i insatserna som förbundet finansierar. Adam Nilfors med sitt mobila gym har åkt

runt i länet och bedrivit ett ca timmes träningspass. Detta var ett försök av förbundet att stimulera och möjliggöra den fysiska hälsan utifrån träning. Ca 200 personer har varit med och tränat vid dessa tillfällen i länet.

Inspirationsdagar

Tre inspirationsdagar har förbundet anordnat under 2019. Två under våren, en i Oskarshamn och en i Kalmar med samma innehåll. Tomas Fogdö var huvudtalare och beskrev hur livet går vidare trots att förutsättningarna förändras. Ulrika Edman, Malin Gruvhagen och Adam Nilfors hade varsina delar av dagen med kortare föreläsningar och pausgymnastik i form av ”kontorstabata”. Ca 300 personer kom på vårens två inspirationsdagar.

Under hösten ordnades en gemensam inspirationsdag för hela länet. Bussar fanns tillgängliga för transport från länets alla hörn. Magnus Samuelsson var huvudtalare utifrån ett fysiskt perspektiv och hur viktigt den mentala/psykiska hälsan är i sammanhanget. ACT, 7tjugo och NADA var andra delar av dagen samt Adam Nilfors ”kontorstabata”. Ca 180 personer var anmälda till denna dag som var mycket uppskattad.

Kartläggning och medfinansiering av projekt

Förbundet har under året finansierat en kartläggning gällande behov av insatser för nyanlända kvinnor i Högsby.

Samordningsförbundet har under 2019 medfinansierat två projekt.

Det ena är ett ESF-projekt som drivs av Kommunförbundet i Kalmar län. Projektet heter IKO (Integration, kompetens och organisation) – vi blir fler i Kalmar län. Projektet handlar till stor del om att utbilda personal inom olika myndigheter och idéburna verksamheter i interkulturellt bemötande av nyanlända. Samordningsförbundet medfinansierar både med tid och ekonomiska medel. Projektet avslutades i november 2019.

Det andra är också ett ESF-projekt som drivs av Kommunförbundet i Kalmar län. Projektet heter SLA (Samverkan leder till arbete). Projektet handlar om att arbeta med målgruppen nyanlända och personer i utanförskap med komplex problematik som ska ledas in mot arbete eller studier.

Samordningsförbundet har medfinansierat med tid.

Utbildningar och konferenser

Två uppskattade fyradagars utbildningar i Lösningfokuserat förhållningssätt genomfördes av Swedish empowerment center. Man skulle kunna beskriva lösningfokuserat förhållningssätt som en grundsten i 7-tjugometodiken.

Två fyradagarsutbildningar i 7tjugo genomfördes i slutet av året av Swedish empowerment center. 7tjugometodiken är ett mycket gediget arbetssätt/förhållningssätt för att stärka individernas förmågor och självinsikt. Samordningsförbundet har anordnat åtta utbildningar under de senaste tre åren, vilka alla varit uppskattade och välfyllda.

I samband med att en ny styrelse för Samordningsförbundet i Kalmar län tillträdde den 1 april 2019, anordnades en utbildningsdag den 15:e april i FINSAM-lagstiftningen och de uppdrag ett förbund har. Magnus Simonsson från Nationella Rådet höll i utbildningsdagen, vilken gav nya insikter i uppdraget för styrelseledamöterna som närvarade.

En Supported employmentutbildning har ägt rum under året i Oskarshamn av Malmerho kompetens i kombination med NPF (Neuropsykiatriska funktionsnedsättningar). Denna fyradagars utbildning var innehållsrik och uppskattad av de arton personer som deltog.

Under hösten hölls förbundets årliga länskonferens för styrelseledamöter, deltagare i de olika lokala samverkansgrupperna och insatspersonal. Den hölls lunch till lunch 24 – 25 oktober på Vimmerby stadshotell. Åttiotalet personer var med på lunch-till-lunch-konferensen där bl a Magnus Simonsson beskrev uppdraget vi har enligt FINSAM-lagstiftningen. Tid ägnades åt att reflektera över 2019 samt arbeta fram visionstemat för 2020 – Tillbaka till FINSAM-lagstiftningens intentioner. Hållbarhet, långsiktighet och fokus på Individinriktade insatser. Att arbeta mer förebyggande med målgruppen 16-20 år är också ett fokusområde att utreda under 2020.

Samtlig insatspersonal i länet träffades under hösten under en lunch-till-lunch-konferens på Gränsö Slott i Västervik. Innehållet var kompetensutveckling kring bemötande av personer med funktionsvariationer inom autismspektrat. Tid för att samtala om andra gemensamma och angelägna frågor rymdes också under dagarna.

Personalen som arbetar i Insatserna i länet tillsammans med ordförande och personal från kansliet deltog i den stora Finsam-konferensen som hölls i Stockholm under två dagar, 26-27 mars.

Ordförande i Samordningsförbundet i Kalmar län var sedan tidigare invald som ledamot i Nationella nätverket för Samordningsförbund (NNS). För ny mandatperiod lämnade 1:e vice ordförande över stafettpipen till nya ordförande Jonas Erlandsson. Vid ett tillfälle kombinerades NNS styrelsemöte med en ordförandedag. 1:e vice ordförande samt förbundschef deltog i NNS ordförandekonferens i januari.

Förbundschef och bitr förbundschef har även deltagit i Nationella rådets förbundscheferkonferens samt vid nätverksmöten för samordningsförbund från kust till kust benämnt ”Norra Sydsverige”.

Måluppfyllelse och resultat

Nedanstående mål är uppsatta i verksamhetsplanen för 2019. Redovisning av bedömd måluppfyllelse kommenteras efter respektive målområde.

Resultatmål	Mål	Aktivitet	Måluppnåelse
Mål på individnivå	<ul style="list-style-type: none"> 90 % av deltagarna ska uppleva stöd och inflytande i sin process. 	<ul style="list-style-type: none"> Vi mäter detta mål genom indikatorerna, 1, 2, 3. 90,3% i genomsnitt av mätning med indikatorerna. 	Målet har uppnåtts
	<ul style="list-style-type: none"> 75 % av deltagarna ska uppleva sig vara mer redo för att arbeta eller studera. 	<ul style="list-style-type: none"> Vi mäter detta genom indikatorerna 5, 6, 7. Indikator 6 mäts endast vid avslut. 76% i genomsnitt i mätningen av indikatorerna. 	Målet har uppnåtts

	<ul style="list-style-type: none"> 30 % av deltagarna ska ha kommit ut i arbete eller studier efter avslutad insats 	<ul style="list-style-type: none"> Andelen till arbete eller studier mäts via SUS. 63 av 200 utskrivna deltagare var i arbete och/eller studier vid utskrivning vilket är lika med 31,5 procent. 	Målet har uppnåtts
Mål på strukturnivå	<ul style="list-style-type: none"> 80 % av personer involverade i samverkan ska uppleva att samverkan genererar bättre förutsättningar för individer. 	<ul style="list-style-type: none"> Vi mäter detta genom indikatorerna 7, 8, 9, 10, 12,13. 89 % i genomsnitt utifrån indikatorerna. 	Målet har uppnåtts
Mål på organisationsnivå	<ul style="list-style-type: none"> Förbundet ska vara presenterat hos berörda intressenter vad gäller verksamhet och arbetssätt. 	<ul style="list-style-type: none"> Fullmäktige ska besökas en gång per mandatperiod och Kommun- och Regionledning ska besökas vartannat år. Utöver det kan presentation av förbundets verksamhet ske på fler ställen utifrån behov och förfrågningar. Förbundet ska kunna presentera välgrundad statistik kring insatser. Förbundet ska också arbeta med att vara mer synlig på webben och att bygga upp en marknadsföring som ska bidra till att sprida kunskap om förbundet Nyhetsbrev/möten förväntas bidra till bättre och mer kontinuerlig information till våra medlemmar kring verksamheten och aktuella insatser 	<p>Målet bedöms ha uppnåtts, fyra besök har genomförts under 2019</p> <p>Målet bedöms ha uppnåtts, tre ytterligare informationer har hållits under 2019</p> <p>Målet bedöms ha uppnåtts</p> <p>Målet bedöms ha uppnåtts</p> <p>Målet bedöms ha uppnåtts till viss del (dock inga nyhetsbrev under 2019)</p>

Mål på ekonomisk nivå	<ul style="list-style-type: none"> Behållningen vid årets slut ska följa nationella rådets riktlinje Insatsernas budgetar ska vara så väl beräknade att utfallet inte avviker mer än 5 procent 	<ul style="list-style-type: none"> Utfallet för 2019 års behållning ligger i enlighet med nationella rådets riktlinje. Utfallet mäts genom att jämföra rekviderade medel med den summa som budgeterats. Budgeterade insatskostnader var 12 313 364 kr och utfallet blev 11 796 996 kr vilket i procent innebär 4,2 % 	<p>Målet har uppnåtts</p> <p>Målet har uppnåtts</p>
-----------------------	--	--	---

Kommentar till mål på ekonomisk nivå.

Eftersom det ekonomiska resultatet inte är uppnåddes 2018, beslutade styrelsen redan i slutet av 2018 att ge förbundschef i uppdrag att göra en analys och förstärka de insatser som är väl fungerande och i behov av ytterligare resurser för att kunna ta emot fler deltagare. När detta arbete nu är gjort ligger resultaten i linje med målen på ekonomisk nivå.

1.4.1. Uppföljning och resultat för individinriktade insatser

Resultat och måluppfyllelse redovisas på aggregerad nivå för samtliga finansierade insatser. Mer detaljerad redovisning för varje enskild verksamhet finns i bilaga.

Arbetslivsinriktade insatser

Av nedanstående diagram framgår något om resultaten i de olika arbetslivsinriktade insatserna under det gångna året.

Sysselsättning efter insats

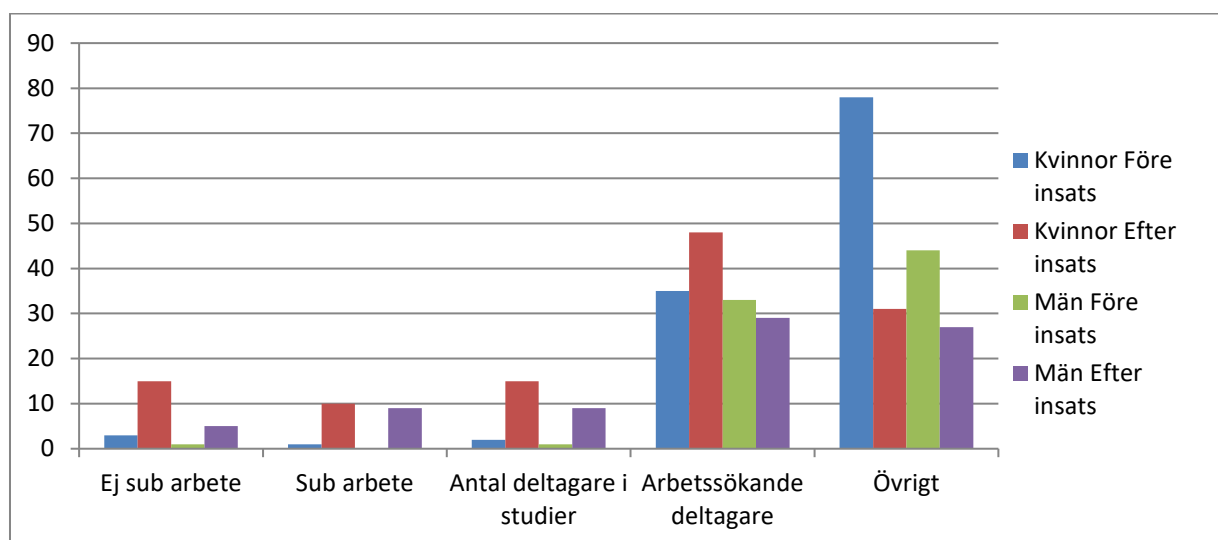


Diagram 6, Sysselsättning vid inskrivning och avslut för 200 deltagare i arbetsrehabiliterande insatser som avslutats under 2019

Diagrammet illustrerar vad de deltagare som avslutades under 2019 hade för sysselsättning vid inskrivning och avslut. 63 av de 200 utskrivna deltagarna, eller 31,5 procent, hade arbete eller studier vid utskrivning och 77 (=38,5 procent) var inskrivna som arbets sökande. Totalt betraktades således 70 procent som rehabiliterade och redo för arbetsmarknaden när de avslutades.

Det är fler andel kvinnor än män som fått ett arbete utan lönesubventioner och fler kvinnor än män som har börjat studera. Det är marginella skillnader mellan män och kvinnor som fått subventionerat arbete än.

	<i>Antal avslut till arbete eller studier</i>	<i>Andel avslut till arbete eller studier</i>
2011	31	37,8 %
2012	44	42,3 %
2013	47	24,1 %
2014	23	26,4 %
2015	21	26,9 %
2016	50	37,6 %
2017	54	40,9 %
2018	46	33,6 %
2019	63	31,5 %

Tabell 2, jämförelse av insatsredovisning i SUS för 2011 - 2019.

I tabellen ovan kan man konstatera att 2019 återigen var ett bra år där en knapp tredjedel av de 200 deltagare som avslutades i en insats gick till arbete eller studie. Med tanke på att deltagarna oftast stått mycket långt ifrån arbetsmarknaden så får detta anses som ett mycket gott resultat.

Försörjning efter insats

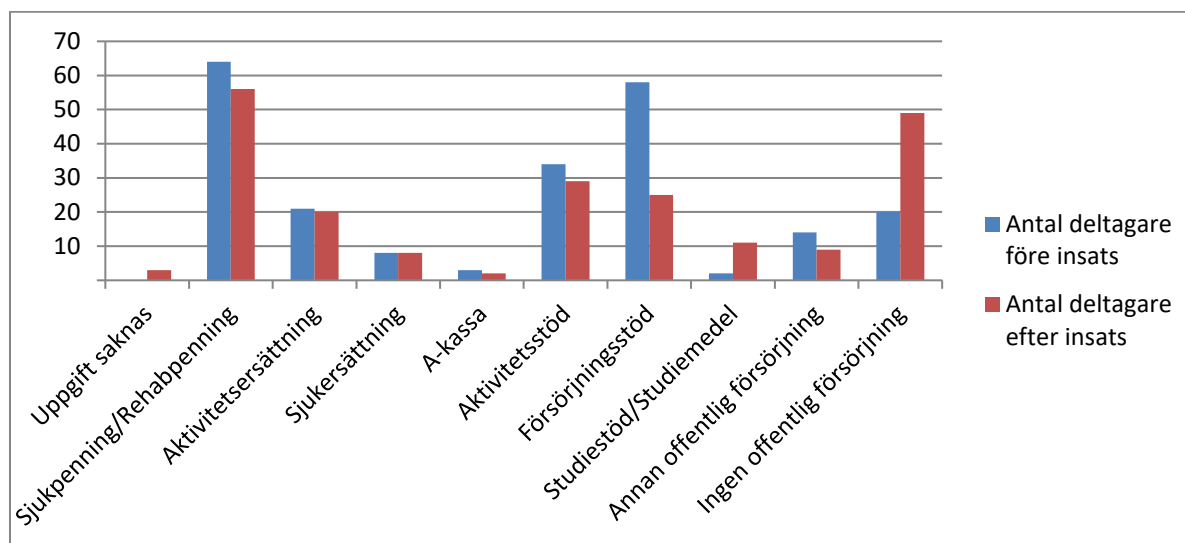


Diagram 7, Försörjning vid inskrivning och utskrivning för 189 utskrivna deltagare i arbetsrehabiliterande insatser under 2019

Av diagrammet framgår att det skett störst minskning av personer som har försörjningsstöd som försörjningskälla men även minskning av personer som erhållit sjukpenning/rehabpenning och aktivitetsstöd.

De försörjningskällor som har ökat i diagrammet är framförallt deltagare som inte har någon offentlig försörjning vid avslut. Ökning är det även av personer som har studiestöd, vilket är mycket positivt.

1.4.2. Uppföljning och resultat för strukturövergripande insatser

Att värdera effekterna av strukturövergripande insatser är mycket svårare eftersom det här inte finns någon statistik från SUS eller andra källor att hämta data ur.

Det som kan konstateras är dock att det finns en väl utbyggd struktur för samverkan mellan myndigheterna genom de olika lokala samverkansgrupperna, de samverkansmöten som börjat komma igång för att utveckla samverkan och insatsens styr- och arbetsgrupper.

En stor del av det goda samverkansklimatet hör också till de uppskattade tolv frukostmöten, de tolv brunchmöten, de tjugotvå träningstillfällen samt de tre stora inspirationsdagar som förbundet ordnat under 2019. Vid snabbutvärdering med hjälp av post-it-lappar, har en otrolig mängd positiv feedback delgetts förbundets arbete.

Vi vet också att de utbildningar i Supported Employment, 7tjugo handledarutbildning samt utbildning i lösningsfokuserat förhållningssätt som finansierats, varit mycket uppskattade och används i olika verksamheter för att stödja individer mot arbetsmarknaden. De konferenser som finansierades har varit välbesökta och uppskattade liksom den länskonferens för förbundets eget nätverk som arrangerades i oktober.

1.5 Styrelsearbetet mm

1.5.1 Styrelsens arbete under året

Styrelsen har bestått av följande ledamöter fram till den 31 mars 2019 då ny styrelse tillträdde

Medlemsorganisation	Ordinarie ledamot	Ersättare
Borgholm	Mikael Palmqvist (S)	Bengt Jonsson (FÖL)
Emmaboda	Stig-Ove Andersson (S)	Stefan Nyström (M)
Hultsfred	Conny Daag (M)	Lizette Wästerlund (S)
Högsby	Marcus Schön (M)	Diana Bergskans (S)
Kalmar	Dzenita Abaza (S)	Roger Holmberg (S)
Mönsterås	Agneta Landberg (C)	Håkan Sjöborg (C)
Mörbylånga	Göran Backrot (C)	Eva Folkesdotter-Paradis (M)
Nybro	Jimmy Loord (KD)	Ann-Christine Quist-Karlsson (S)
Oskarshamn	Andreas Erlandsson (S)	Lennart Hellström (M)
Torsås	Christina Lönnqvist (S)	Linda Eriksson (C)
Vimmerby	Eva Berglund (S)	Marie Nicholson (M)
Västervik	Gunnar Jansson (S)	Conny Tyrberg (C)
Region Kalmar län	Maria Ixcot Nilsson (S)	Jonny Bengtsson (S)
Region Kalmar län	Anders Andersson (KD)	Bill Björklund (L)
Region Kalmar län	Ylva Bengtsson (V)	Eva-Karin Holgersson (MP)
Arbetsförmedlingen	Lars Häggbring	Carina Lindgren/Lars Borgemo
Försäkringskassan	Petter Grönwall	Susanne Möller

Den nya styrelsen som tillträdde 1 april 2019 har bestått av dessa ledamöter:

Medlemsorganisation	Ordinarie ledamot	Ersättare
Borgholm	Magnus Ståhl (S)	Ulrika Lind (C)
Emmaboda	Stefan Nyström (M)	Linda Johansson (C)
Hultsfred	Conny Daag (M)	Lizette Wästerlund (S)
Högsby	Marcus Schön (M)	Diana Bergskans (S)
Kalmar	Roger Holmberg (S)	Christina Fosnes (M)
Mönsterås	Agnetha Landberg (C)	Chatrine Pålsson/Ahlgren (KD)
Mörbylånga	Gunilla Karlsson (C)	Ella-Britt Andersson (S)
Nybro	Jimmy Loord (KD)	Ann Arleklo (S)
Oskarshamn	Ingela Ottosson (M)	Mathias Karlsson (L)
Torsås	Lars Häggbring (S)	Linda Eriksson (C)
Vimmerby	Lars Sandberg (C)	Tomas Peterson (M)
Västervik	Gunnar Jansson (S)	Conny Tyrberg (C)
Region Kalmar län	Jonas Erlandsson (S)	Jonny Bengtsson (S)
Region Kalmar län	Madeleine Rosenqvist (KD)	Marie Nicholson (M)
Region Kalmar län	Anette Rogö (C)	Inger Hilmansson (L)
Arbetsförmedlingen	Ann-Brith Sköld	Linda Ilmerud
Försäkringskassan	Petter Grönwall	Kristina Eimar

Styrelsen har under året haft fem välbesökta sammanträden på olika orter i länet. Sammanträdena har kombinerats med besök i olika kommuner och presentation av olika aktuella insatser. En styrelseutbildning med fokus på FINSAM-lagstiftningen ägde rum i samband med att ny styrelse tillträdde. Protokoll från sammanträden publiceras på förbundets hemsida och finns därmed tillgängliga för såväl ledamöter, samverkansaktörer som övriga intresserade.

Arbetsutskottet fram till 31 mars har bestått av Maria Ixcot Nilsson, ordförande, Anders Andersson, 1:e vice ordförande Andreas Erlandsson, 2:e vice ordförande, samt ledamöterna Göran Backrot, Petter Grönwall och Carina Lindgren.

Arbetsutskottet från 1 april har bestått av Jonas Erlandsson, ordförande, Madeleine Rosenqvist 1:e vice ordförande, Ingela Ottosson 2:e vice ordförande samt ledamöterna Roger Holmberg, Petter Grönwall och Linda Ilmerud. Arbetsutskottet har under året haft fyra sammanträden.

I och med att insatserna numer är tillsvidare, så kallade LIS:ade (långsiktig integrerad samverkan) är förbundets inriktning inför 2020 att fortsätta vidareutveckla insatserna och titta på de processer som inte alltid fungerar och vilka utmaningar det ställer på samverkan utifrån varje aktörs regelverk och styrning.

Att gå tillbaka till FINSAM-lagstiftningen och förbundets grunduppdrag blir fokus under 2020 med ledorden hållbarhet och långsiktighet.

Vid varje styrelsesammanträde redovisas de delegationsbeslut som fattats av arbetsutskottet och förbundschefen. Förbundschefen redogör även muntligt för utvecklingen i förbundet både ekonomiskt och verksamhetsmässigt. I oktober presenterades en skriftlig delårsredovisning av det första halvåret där bland annat insatserna redovisar sin verksamhet.

Minnesanteckningar från beredningsgruppen och AU-protokoll delges styrelsen. Vidare informerar Arbetsförmedlingens och Försäkringskassans representanter styrelsen om utvecklingen i sina respektive verksamheter vid styrelsens sammanträden.

Förbundet har medverkat, i det så kallade Indikatorprojektet, som drivits av Nationella nätverket för samordningsförbund (NNS), med syfte att utveckla indikatorer som ska vara ett stöd i utvärdering och utveckling av samordningsförbundets verksamheter.

Under senare delen av 2017 var verktyget färdigt för användning. Förbundet har köpt in licens för att kunna mäta indikatorerna även för 2019 och mätningen ägde rum i oktober/november. De positiva resultaten utifrån mätningen finns delgivna under rubriken måluppfyllelse och resultat.

Representanter ur styrelsens presidium har under året, tillsammans med förbundschef, fört en dialog med representanter för medlemsmyndigheterna vid två tillfällen och dels vid besök i de högsta politiska ledningarna för såväl kommuner som Region. Dialogen har handlat både om resultaten i förbundets verksamhet och om ekonomi och medlemsavgifter.

1.5.2 Revisorer

Första delen av 2019 fram till att ny mandatperiod trätt i kraft den 1 april hade Regionen utsett Bo Jonsson, Västervik, och kommunerna Jan Bengtsson, Kalmar, som revisorer. Staten hade upphandlat revision av Deloitte som i Kalmar län företrädes av Berth Larsson.

Då ny mandatperiod fr om 1 april trädde i kraft utsåg Regionen Bo Jonsson, Västervik att fortsätta uppdraget och länets kommuner utsåg Margareta Johansson, Högsby som revisor. Staten gjorde en ny upphandling av revision och det blev KPMG som i Kalmar län företräds av Niclas Bremström.

Bo Jonsson är revisionens ordförande. Räkenskapsgranskning har handlats upp av PWC i Kalmar. Sakkunnigt biträde har varit Joachim Klasa som är revisionschef i Region Kalmar län. Revisionen har haft två sammanträden som protokollförts.

1.5.3 Ny lagstiftning GDPR

Den 25 maj 2018 trädde GDPR, de nya dataskyddsreglerna inom EU kraft. För Samordningsförbundets del har dessa nya regler inneburit att man köpt in tjänsten av dataskyddsombud via Region Kalmar län. Dataskyddsombudet heter Anders Falck och arbetar som jurist på Region Kalmar län.

1.5.4 Kansli

På kansliet arbetar en förbundschef på 100%, Joakim Ivarsson, en biträdande förbundschef på 100%, Malin Gruvhagen och en administratör på 80%, Athraa Ahmed.

Kansliet biträder styrelsen, ansvarar för förbundets administration och utåtriktade information samt stöttar de olika insatser som finansieras av förbundet och ger övrigt stöd till utveckling av samverkan inom länet. Kanslilokalen finns på Trädgårdsgatan 12 i Kalmar, där samtliga anställda har sina arbetsplatser att utgå ifrån.

Kalmar kommun ansvarar för tillsyn av att Samordningsförbundet fullgör sina skyldigheter enligt arkivlagen.

1.5.5 Beredningsgrupp

En beredningsgrupp bestående av en tjänsteman från vardera Arbetsförmedlingen, Försäkringskassan och Region Kalmar län samt sex kommunala tjänstemän har haft fyra sammanträden under året. Beredningsgruppen har en kvalitetssäkrande roll i beredningen av ärenden till styrelsen och är ett stöd till förbundschefen.

1.5.6 Medlemssamråd

Det har hållits två medlemsdialoger med förbundets medlemskommuner under året. Sammankallande är Kommunförbundet Kalmar läns ordförande, Sthina Johansson/Evertsson, Högsby. Vid dessa tillfällen har kommunrepresentanter, representanter för samordningsförbundets presidier samt förbundschef deltagit. Förbundet har presenterat sin verksamhet och haft dialog om resultaten och om finansieringen av förbundets framtida verksamhet.

1.6 Ekonomiskt utfall

1.6.1 Ekonomisk sammanfattning

Belopp tkr	Aktuell budget jan-dec 2019	Utfall jan-dec 2019	Avvikelse utfall – budget	Bokslut helår 2018
Nettokostnad	16 975 864	17 370 348	-394 484	15 424 856
Bidrag/intäkt	16 480 000	16 689 486	209 486	16 301 459
Resultat	495 864	-680 862	- 1 176 726	876 603
Utgående eget kapital		2 408 153		3 089 133
Likvida medel		5 671 083		5 968 616

1 Resultaträkning

Resultaträkning	Not	2019-01-01- 2019-12-31	2018-01-01- 2018-12-31
Intäkter	1	16 689 486	16 301 459
Intäktsjustering			
		16 689 486	16 301 459
Rörelsens Kostnader			
Övriga externa kostnader	2	-2 977 458	-2 176 955
Personalkostnader	3	-2 595 894	-2 412 339
Lämnade bidrag		-11 796 996	-10 835 562
Rörelseresultat		-680 862	876 603
Räntekostnader		-120	
Resultat efter finansiella poster		-680 982	876 603
Årets resultat		-680 982	876 603

2 Balansräkning

Balansräkning	Not	2019-12-31	2018-12-31
TILLGÅNGAR			
Omsättningstillgångar			
Kortfristiga fordringar			
Kundfordringar		195 000	81 312
Avräkning skatter och avgifter		-15	67
Fordran moms		232 381	191 058
Övriga interimfordringar			
		427 366	272 437
Kassa och Bank		5 671 083	5 968 616
Summa omsättningstillgångar		6 098 449	6 241 053
Summa tillgångar		6 098 449	6 241 053
EGET KAPITAL OCH SKULDAR			
Eget Kapital			
Balanserat resultat		3 089 135	2 212 530
Årets Resultat		-680 982	876 603
Summa Eget Kapital		2 408 153	3 089 133
Kortfristiga skulder			
Leverantörsskulder	4	3 468 502	2 985 948
Övriga kortfristiga skulder	6	96 523	
Upplupna kostnader och förutbetalda intäkter	5	125 271	165 972
		3 690 296	3 151 920
Summa eget Kapital och skulder		6 098 449	6 241 053

3. Kassaflödesanalys

Kassaflödesanalys		2019-12-31	2018-12-31
DEN LÖPANDE VERKSAMHETEN			
Årets Resultat		-680 982	876 603
Ökning(-)/minskning(+) av kortfristiga fordringar		-154 928	-144 113
Ökning(+)/minskning(-) kortfristiga skulder		538 377	87 162
Medel från den löpande verksamheten		-297 533	819 652
INVESTERINGSVERKSAMHETEN			
Förvärv av materiella anläggningstillgångar			
FINANSIERINGSVERKSAMHETEN			
Nyupptagna Lån			
ÅRETS KASSAFLÖDE		-297 533	819 652
Likvida medel vid årets början		5 968 616	5 148 964
Likvida medel vid årets slut		5 671 083	5 968 616

4. Redovisningsprinciper

Årsredovisningen är upprättad i enlighet med lagen (2018:597) om kommunal bokföring och redovisning i tillämpliga delar och de rekommendationer som lämnats av Rådet för kommunal redovisning eller dess företrädare. Sammantaget innebär det att Samordningsförbundet i Kalmar läns redovisning i allt väsentligt överensstämmer med god redovisningssed. De redovisningsprinciper som ligger till grund för denna är fortlevnad, konsekvens, försiktighet, kontinuitet, periodisering och öppenhet.

5. Balanskrav

Nationella rådet har riktlinjer om hur mycket Samordningsförbunden bör ha i eget kapital vid årets utgång.

Vid ingången av 2019 översteg Samordningsförbundet i Kalmar län gränsen för eget kapital enligt dessa riktlinjer med ca 140 000 kr. Årets resultat för verksamheten, -680 982 kr innebär att utgående eget kapital överensstämmer med Nationella rådets riktlinjer.

Resultatet av verksamheten är positivt och förbundets ekonomi bedöms därmed vara i balans för 2019.

6. Noter

Not 1 Intäkter	2019-12-31	2018-12-31
Erhållna statliga bidrag	75 786	159 609
Erhållna bidrag	16 330 000	16 000 000
Kursavgifter	283 700	141 850
	16 689 486	16 301 459

Not 2 Övriga externa kostnader	2019-12-31	2018-12-31
Adm-tjänster	52 730	70 730
Kompetens i samverkan	975 157	705 006
Kurs o konferensavgift	1 036 203	547 903
Rese/ hotellkostnader	176 037	200 238
Revisionsarvode	25 000	25 000
Leasingavg Personbilar+Bränsle	53 343	51 992
Kontorsmaterial	10 301	9 596
Trycksaker	153 211	140 991
Lokalhyra	106 231	85 776
Förbrukningsinventarier		25 956
Övriga reklam	108 801	117 877
Övr avdr gill kostn	41 764	28 468
Mobiltelefon	28 022	28 484
Övriga främmande tjänster	150 821	51 104
Reklamtrycksaker		1 198
Dataprogram Licenser	28 884	
Styrelsekostnader	10 380	
Utvärdering	10 000	42 500
Övrigt	10 573	44 136
	2 977 458	2 176 955

Not 3 Personalkostnader	2019-12-31	2018-12-31
Lön tjänstemän	1 356 436	1 327 566
Arbetsgivaravgifter	566 858	526 902
Arbetsgivaravg (nya pens system)	13 066	11 185
Sammanträdesarvode	284 440	193 590
Kollektiv pensionsförsäkr	75 018	77 106
Styrelsearvode	73 718	69 976
Semesterlön	161 374	132 038
Skattefri bilersättning	24 016	17 026
Skattepl bilersättning	13 630	9 663
Skattefria trakt	4 620	5 610
Skattepl trakt	2 550	2 925
Övr gruppförsäkring	369	327
Övr personalkostnader	1 600	4 641
Särsk Löneskatt pens	18 199	33 784
	2 595 894	2 412 339

Not 4 Leverantörsskulder	2019-12-31	2018-12-31
Projekt Kv4	3 385 814	2 797 230
Kalmar Kommun/ leasing& bränsle	5 607	11 479
Big Travel		49 065
KPA Pensionsadministration	761	
Linneuniversitetet/ Utvärdering av verksamhet	50 000	
NNS/ Höstkonferens 2019	14 625	
Oskarshamns Kommun/Stadshuset	1 232	
Skylt& Reklam		2 625
Delegia AB/Konferens		28 550
KPA Pensionservice AB		761
Ekerum/ Frukostmöte		13 600
Parkster		133
Swedish Empowerment Center		45 000
IOGT.NTO/ Kontorshyran		25 749
Påskallavik/ Konferens		11 756
Kalmarsund Hotell	2150	
Park Hermina AB	8087	
Kalmar Kommun/ Förrådsuttag Center	210	
Inteleon AB/ Parkering	16	
	3 468 502	2 985 948

Not 5 Upplupna Kostnader	2019-12-31	2018-12-31
Revisionsarvode	25 000	25 000
Kompetens i samverkan		3 500
Övr avdr gill kost.	5 222	2 452
Utg moms försäljning 25%		16 263
Kontorsmaterial	1 402	3 072
Avräkn särsk lönesk pens	18 199	18 706
Mobiltelefon	9	9
Personalskatt		49 323
Avräkna sociala avgifter	54 048	47 503
Dataprogram licenser	144	144
Kurs& konferensavgift	18 780	
Lämnade bidrag	1 836	
Övriga främmande tjänster	609	
Rese/hotellkostnader	22	
	125 271	165 972

Not 6 Övriga Kort Fristiga Skulder	2019-12-31	2018-12-31
Utg moms Försäljning 25% sv	39 000	
Personalens Källskatt	57 523	
	96 523	

7 Sammanställning av utfall och budget 2019

Intäkter	Budget 2019	Utfall	Differens	Kommentarer
Medlemsbidrag	16 330 000	16 330 000	0	
Anställningsstöd	150 000	75 813	-74 187	Upphörde i maj
Kursavgifter	0	283 700	283 700	7tjugo, lösningsfokus, SE.
Eget kapital	2 000 000	3 089 134	1 089 134	
Öres och kronutjämning	0	-27	-27	
Summa eget kapital och intäkter	18 480 000	19 778 620	1 298 620	

Kostnader	Budget 2019	Utfall	Differens	Kommentarer
Styrelsen	350 000	524 758	-174 758	Arvode, arb. giv avgift, milersättn mm
Personal	2 150 000	2 071 137	78 863	Lön, arb. giv avgift, sem mm
Lokal, dator, telefon, porto, försäkr.	130 000	193 404	-63 404	kontorsmaterial
Resor, hotell	185 000	229 380	-44 380	Bilen, resor och hotell
Redovisning och sakkunnigt biträde	77 500	52 730	24 770	
Revision	36 000	25 000	11 000	PWC
Utbildning, SE, 7tjugo, lösningsfokus	300 000	684 500	-384 500	Se intäkter kursavgift
Konferenser	250 000	351 704	-101 704	Finsam, läns konf i Vim-by, insatskonf i Vv
Samverkansmöten, frukostmöte mm	1 000 000	975 157	24 843	
Utvärdering	50 000	50 000	0	Indikatorerna, Linnéunivers.
Avgift NNS ²	34 000	32 860	1 140	
Övrigt	100 000	382 724	-282 724	Trycksaker, reklam, främmande tjänster och avdragsgilla kostn - stor del
Delsumma, administration mm	4 662 500	5 573 354	-910 854	
Individinsatser	12 313 364	11 796 996	516 368	
SUMMA	16 975 864	17 370 350	-394 486	

² NNS = Nationella Nätverket för Samordningsförbund

Beslutade insatser inför 2019	Budget 2019	Utfall	Differens	Kommentarer
Vägknuten 2, vägknuten 2.0 i Oskarshamn, Mönsterås och Högsby kommuner	1 730 000	1 844 874	-114 874	Ny utökad budget under 2019
Innergården i Mörbylånga kommun	683 064	683 064	0	
Knutpunkten i Västervik	1 230 000	1 024 256	205 744	
RESA i Torsås	523 000	501 027	21 973	Ny utökad budget under 2019
SAMBA Rehabilitering i Nybro och Emmaboda kommuner	1 000 000	1 395 948	-395 948	Ny utökad budget under 2019
SAMBA Integration i Nybro och Emmaboda kommuner	275 000	332 449	-57 449	I dialog med förb chef
Plattform Hultsfred/Vimmerby	1 235 000	1 196 845	38 155	
Pontibus i Borgholms kommun	1 398 000	1 300 025	97 975	
KRUS i Kalmar kommun	2 500 000	2 191 828	308 172	
Tillsammans är logiskt - ACT	1 330 000	1 000 779	329 221	
Högsby Kartläggningsprojekt	65 000	130 000	-65 000	Justerades till 130 tkr
Medfinansiering IKO	44 300	0	44 300	Fanns pengar kvar i projektet
Pott för individer	300 000	195 901	104 099	
SUMMA	12 313 364	11 796 996	516 368	

8 Styrelsens beslut

Styrelsen intygar genom ett protokollfört beslut den 20 mars 2019 att årsredovisningen ger en rättvisande bild av verksamhetens resultat samt kostnader, intäkter och förbundets ekonomiska ställning.

Bilagor

Insatser och måluppfyllelse

Datum: 2020-01-08

PLATTFORMEN

Hultsfred Vimmerby

Årsredovisning

Insatsens syfte, mål och målgrupp.

Syftet är att bibehålla det goda arbete som finns idag och fortsätta bygga en flexibel och långsiktig samverkansstruktur. Vi vill också fortsätta att utveckla metoder för att i samverkan kunna erbjuda individer en sammanhängande insats som kan öka deras förutsättningar att nå ökad självförsörjning alternativt att de får stöd och underlag för att få rätt till rätt ersättning.

Personer som är i behov av samordnade insatser för inträde eller återgång till arbetsmarknaden eller i annan varaktig försörjning. Vilka personer som koordinatörerna ska arbeta med kommer att identifieras i den lokala samverkansgruppen en gång per år utifrån de behov som finns.

Målsättning är att hantera 60 konsultations- och insatsremisser samt ha 30 deltagare på årsbasis.

90 % av deltagarna ska uppleva stöd och inflytande i sin process.

75 % av deltagarna ska uppleva sig vara mer redo för att arbeta eller studera.

30 % av deltagarna ska ha kommit ut i arbete eller studier efter avslutad insats

Insatsens tidsram samt personalresurs

Insatsen Plattformen är en tillsvidare insats och de personalresurser som finns är en koordinatör i varje kommun, anställd på 100%.

Insatsens metod

Insatsen Plattformen har ett Samverkansteam som består av personal från Arbetsförmedlingen, Försäkringskassan, Öppenpsykiatriska mottagningen, socialförvaltningarna och hälsocentralerna i Hultsfred- och Vimmerby kommun. Teamet träffas tre timmar var tredje vecka och konsulterar ärenden. Samtycke finns för individen. Efter att alla myndigheter gett den information som finns, ger gruppen en rekommendation om vad som kan vara nästa steg för individen. Om teamet bedömer att personen är i behov av en koordinatör skrivs personen in i Plattformen. Vidare i insatsen Plattformen jobbar koordinatören med att samordna och nätverka med myndigheterna kring deltagaren. Koordinatören jobbar motiverande med handlingsplan innefattande mål och delmål och en förändringsprocess startas för att skapa struktur, hitta vägar mot arbetsträning, arbete eller studier. Plattformen erbjuder också

gruppverksamhet kring personlig utveckling. I samtalen används metoderna "Motiverande samtal" och "Lösningfokuserat förhållningssätt". Det förekommer inslag av KBT och empowerment genomsyrar allt deltagande. Supported Employment är en metod som också används.

Insatsens resultat på individnivå

51 remisser har konsulterats i Samverkansteamet under 2019.

Fördelningen av remitter har varit följande:

- 15 Försäkringskassan (7 Hultsfred/ 8 Vimmerby)
- 17 Socialförvaltningarna (7 Hultsfred/10 Vimmerby)
- 10 Öppenpsykiatriska mottagningen (3 Hultsfred/ 7 Vimmerby)
- 8 Arbetsförmedlingen (6 Hultsfred/ 2 Vimmerby)
- 1 Hälsocentralerna (1 Hultsfred/ 0 Vimmerby)
- 0 Samarbetet Försäkringskassan/Arbetsförmedlingen

25 konsultationer under 2019 har lett till inskrivning hos koordinatörer i Plattformen. Fördelningen av remitter har varit följande:

- 15 Försäkringskassan (6 Hultsfred /9 Vimmerby)
- 6 Öppenpsykiatriska mottagningen (3 Hultsfred /3 Vimmerby)
- 3 Socialförvaltningarna (2 Hultsfred /1 Vimmerby)
- 1 Arbetsförmedlingen
- 0 Hälsocentralerna
- 0 Samarbetet Försäkringskassan/Arbetsförmedlingen

Deltagare som konsulterats i slutet av året kan bli inskrivna i insatsen under början av 2020. Det innebär också att konsultationer som gjordes i slutet av 2018 resulterade i deltagare som skrevs in i Plattformen 2019.

29 deltagare avslutats från Plattformen 2019.

Anledningarna till utskrivning har varit följande:

9 utskrivning till arbete, studier eller arbetsökande: Deltagaren går vidare till arbete med/utan subvention/eget företag) eller studier, eller är aktivt sökande efter insatsen.

0 utskrivning fortsatt rehabilitering: Deltagaren går vidare till annan rehabiliteringsinsats efter avslutad insats, till exempel fortsatt arbetslivsinriktad rehabilitering i den ordinarie myndighetsverksamheten eller i fortsatt samverkan.

19 utskrivning på grund av sjukdom: Deltagaren avslutar insatsen på grund av försämrat hälsotillstånd eller att hälsotillståndet inte medger fortsatt deltagande i insatsen. Rehabilitering mot arbete är inte aktuellt i dagsläget för deltagaren.

1 utskrivning på grund av flytt.

Framgångsfaktorer inom samverkan,

Plattformen är en väl inarbetad insats vilket gör arbetet lättare. Koordinatorerna har varit anställda länge och är kända på myndigheterna. Samverkansteamet är välfungerande med bra närvaro och delaktighet från representanterna. För individerna är framgångsfaktorerna att processen inte är tidsbestämd. De får en nära och personlig kontakt med koordinatören som har tid att träffas ofta och vid behov. Deltagare erbjuds gruppverksamhet med 7-tjugometodiken där stort fokus ligger på personlig utveckling. Att koordinatörerna är kända på de olika myndigheterna gynnar individer när det gäller att samverka, det är lätt att få kontakt med myndigheterna och ger snabbhet samt effektivitet i arbetet. Att det finns ett bra utarbetat samarbete med Erikshjälpen i Vimmerby och Stegen i Hultsfred är också en framgångsfaktor för individen och insatsen när det gäller möjlighet till arbetsträning. Under året har deltagarna erbjudits träning inom ramen för insatsen. Några har tagit möjligheten att träna tillsammans på gymmet eller gå och simma. För dem som har deltagit har det varit väldigt uppskattat.

Malin Strömmert och Linda Thörn
Verksamhetsledare Plattformen



Helårsrapport för SAMBA

Insatsens syfte, mål och målgrupp.

Syftet med Samba är att motverka utanförskap och låsningar i systemen genom att föra de inskrivna i insatsen närmare arbetsmarknaden eller hjälpa individerna till rätt ersättning. Målgruppen är kvinnor och män mellan 20 - 60 år som haft lång arbetslöshet eller sjukskrivning vilket medfört ett utanförskap. Personer som har sin ersättning och/eller stöd från någon av samverkansmyndigheterna.

Insatsens tidsram samt personalresurser.

Insatsen blev LIS:ad 1 januari 2018. Det jobbar tre samverkansledare på vardera 100 % i insatsen. 0,5 tjänst finansieras av individ och familjeförvaltningen i Nybro.

Insatsens metod.

Metoden bygger på ett coachande förhållningssätt med fokus på motivation, stöd, vägledning och inspiration gentemot arbetslinjen och egen försörjning. Den enskildes egna resurser ska ställas i fokus och vara vägledande för genomförandeplanen. I vår gruppverksamhet arbetar vi tematiserat i rullande block med olika tema. Fysisk aktivitet erbjuds även i grupp.

Insatsens resultat på individnivå, (SUS)

Budgeterat antal deltagare 30st/år.
Antal nya deltagare: 17st.
Fördelning på remitterande deltagare:
Individ o familj: 4st
Arbetsförmedling: 6st
Region Kalmar: 5st
Försäkringskassan: 2st.
Totalt antal deltagare under året: 57st (varav 16st är konsultationer)
Antal avslutade deltagare: 14st
Antal till arbete eller studier: 3st
Rätt ersättning: 5st

Sedan uppstart:

Budgeterat antal deltagare: 200st
Antal deltagare totalt: 141st
Fördelning på remitterande myndighet:
Individ o familj: 71st.
Arbetsförmedling: 70st.
Region Kalmar: 23st.
Försäkringskassan: 9st
Antal till arbete eller studier: 62st
Rätt ersättning: 27st

Framgångsfaktorer inom samverkan.

Organisation:

Kunskapsutbytet som sker i samverkansteamet ger ett mervärde på alla berörda myndigheterna och detta ökar samtidigt förståelsen för myndigheternas agerande. Samverkansteamet finner ofta lösningen på ärenden som under lång tid stått still genom att behandla ärendet skyndsamt samt använt det handlingsutrymme som finns på varje myndighet. Samsynen som råder i samverkansteamet placerar individen i fokus och alla deltagarnas processer diskuteras. Konsultationsforumet ger handläggarna på myndigheterna möjlighet att ta del av samverkansteamets kompetenser i komplexa ärenden för att komma vidare.

Styrgruppen

Representanterna i styrgruppen innehar bred kompetens och handlingskraft vilket medför att samverkansledarna får optimala förutsättningar för att göra ett kvalitativt arbete.

Individnivå

Täta och kontinuerliga kontakter med deltagarna utformar en djup och god relation mellan deltagarna och samverkansledaren vilket medför att deltagarna känner sig sedda och trygga. Detta ökar deras motivation, samt klargör deras egna mål och förutsättningar. Samverkansledarens kompetens medför att deltagarna kan stöttas och coachas, för att närma sig egen försörjning eller utbildning.

Kartläggningen gör att deltagarna får rimliga krav utifrån sina förutsättningar, de får uppleva att de klarar saker samt att det ställs adekvata krav utifrån individens förutsättningar. Samverkansledarens möjlighet att lägga mycket tid på varje deltagare är en stor framgångsfaktor eftersom det ger deltagarna en trygghet, samt att det finns någon som kan vara ett stöd vid förändringar.

Ulf Arvidsson, Carola Axelsson och Oscar Winsth
Samverkansledare SAMBA

Helårsrapport för projektet SAMBA Integration 2019

Syfte

Syftet med Samba integration är att fånga upp individer som behöver extra stöd där ordinarie etableringsinsatser inte är tillräckliga så att de ska få rätt förutsättningar för att bli integrerade.

Mål

För att motverka segregation, utanförskap och social utsatthet har vi valt att satsa extra på de individer som aldrig skulle komma in i det svenska samhället utan ett särskilt metodstöd.

Målgrupp

Män och kvinnor i åldern 20-60 år med invandrarbakgrund som befinner sig i etableringen, individer som redan är beroende av försörjningsstöd och de som redan är inskrivna på arbetsförmedlingen. De individer med svaga svenskkunskaper eller som riskerar att hamna i utanförskap och ekonomisk och social utsatthet och som är i behov av extra stöd för att kunna bli integrerade i det svenska samhället och komma in i arbetslivet.

Insatsens tidsram samt personalresurser.

Projektet startade den 11 februari 2016 och pågår till den 31 december 2019
Det jobbar en projektledare på 100 % i projektet.

Insatsens metod.

Metoden för Samba integration är uppdelad i block, där man alltid börjar med en kartläggning av deltagarnas utbildningsnivå, hälsa, arbetslivserfarenhet, fritidsintresse och sociala förhållanden. Man genomför regelbundna gruppsamtal, enskilda samtal samt fysisk aktivitet. Samhällsorienteringsundervisning genomförs där

man diskuterar allt som handlar om det svenska samhället så som regler, normer, kultur, rättigheter och skyldigheter, demokrati, arbetsliv osv.

Insatsens resultat på individnivå, (SUS)

Budgeterat antal deltagare: 30 ST/år. Antal nya deltagare: 30 ST

Fördelning på remitterande deltagare:

IFF, IFO: 7 ST Arbetsförmedling: 2 ST Försäkringskassan: 0 ST

Regionen: 0 ST

Totalt antal deltagare under året: 37 ST

Antal till arbete eller studier: 17 ST

Sedan uppstart: Budgeterat antal deltagare: 30 ST

Antal deltagare totalt: 78 ST

Antal till arbete eller studier: 39 ST Praktik: 50 ST

Fördelning på remitterande myndighet:

Individ o familj: 15 ST Arbetsförmedling: 63 ST

Försäkringskassan: 0 ST Regionen: 0 ST

Framgångsfaktorer inom samverkan.

Organisation

Alla relevanta parter strävar mot samma mål i samverkansgruppen, det vill säga individens bästa och att samtliga deltagare etableras på arbetsmarknaden. Inom samverkansgruppen bidrar alla berörda parter med sin expertis och följer upp och diskuterar deltagarnas utvecklingsprocess. På så sätt får deltagarna den bästa möjliga hjälpen för att en förändring ska kunna ske.

Styrgruppen

Projektet och projektledaren får goda förutsättningar för att göra ett kvalitativt arbete tack vare att de relevanta myndigheterna har handlingskraftiga personer i styrgruppen. Styrgruppen delar syn på hur man ska hantera något så komplext som integration och etablering.

Individnivå

De fyra mest avgörande framgångsfaktorerna för deltagarna har varit:

1. Att röra sig i ett socialt sammanhang samtidigt som man får stöd för etablering på arbetsmarknaden.
2. Fokus på det svenska språket genom språkträning kopplat till aktiviteter och diskussioner där alla talar svenska.
3. Bred samhällsorientering som kopplas till olika teman.
4. Koordinerade insatser från samverkansledaren och motivationsstöd till deltagare som oftast känner sig osäkra och ängsliga inför förändringar och även på sin egen förmåga att göra faktiska förändringar.

Ronja Ismail, Samverkansledare SAMBA integration

2020-01-20

Helårsredovisning Knutpunkten 2019

Insatsens syfte, mål och målgrupp.

Att korta vägen för den enskilde mot ökad egenförsörjning samt att effektivisera och öka myndigheternas samverkan. Målet är att erbjuda samverkande insats där 30% går vidare mot ökad självförsörjning genom arbete, studier eller rätt till rätt insats. Målgruppen är individer i behov av stöd från två eller fler av samverkansmyndigheterna, ålder 16 – 65 år som inte har ett pågående beroendeproblematik och klarar en insatstid av minst 10 tim/v.

Insatsens tidsram samt personalresurs

Insatstiden är individuell. En samverkansansvarig på 50% samt en handledare på 100% finansieras via Samordningsförbundet. Ytterligare 4 handledare som arbetar i Knutpunktens verksamhet finns tillgängliga för insatsen. En SAM-grupp med handläggare från respektive myndigheter samt Lokala Samverkansgruppen med representation från respektive myndigheter lägger tid i projektet.

Insatsens metod

Insatsen är integrerad i Knutpunktens ordinarie verksamhet, i våra egna lokaler där man arbetar såväl i grupp som individuellt. Vi erbjuder även praktik/arbetsträning.

Insatsens resultat på individnivå

Hittills i år: Budgeterat antal deltagare: 25 helårsplatser

- Antal nya deltagare: 17
- Fördelning på remitterande myndighet: FK 6, Fsd 1, Region 7, AF 3
- Totalt antal deltagare under året: 45
- Antal avslutade deltagare: 22
- Antal till arbete eller studier: 5

Sedan uppstart:

- Budgeterat antal deltagare: 25 helårsplatser
- Antal deltagare totalt: 128
- Fördelning på remitterande myndighet: FK 55, Fsd 38, Region 23, AF 12
- Antal till arbete eller studier: 20

Framgångsfaktorer inom samverkan.

Organisation

Arbetsgrupp: Trygg, erfaren och väl sammansatt arbetsgrupp med samlad hög kompetens och en vilja att samverka. Upparbetade och fungerande rutiner, information om varandras uppdrag och ramverk.

Styrgrupp: Väl sammansatt och ett aktivt intresse för en fungerande samverkan.

Individnivå

Insatsens deltagare: Insats under lång tid i de fall det behövs, stor flexibilitet i innehållet i insatsen. Att vi utgår från individens hela behov. Prioritet på bemötande och förhållningssätt.

Anja Coe, Samverkansansvarig

2020-01-08

Vägknuten 2.0 årsredovisning 2019

Insatsens syfte, mål och målgrupp.

Bedriva samverkan i syfte att undvika dubbelarbete och för att hitta rätt väg för den enskilde och minska risken att hamna utanför samhällets skyddsnät och tidigt identifiera och kartlägga insats- och rehabiliteringsbehov. Projektet vänder sig till personer i yrkesverksam ålder från 18 år. För att delta i projektet ska den enskilde bedömas vara i behov av samverkan och stöd från myndigheterna inför etablering eller återetablering på arbetsmarknaden och egen försörjning.

30 personer deltar årligen i projektet

Insatstiden varierar utifrån den enskilde deltagarens behov med målet att inte överstiga 12 månader.

30 % av antalet deltagare ska efter 90 dagar efter avslutad insats nått självförsörjning eller fått rätt ersättning.

Insatsens tidsram samt personalresurs

2017-02-01–2019-06-30 2,0 personal.

2019-09-01-2020-01-31 3,0 personal.

Insatsens metod

Vi använder oss av följande; Empowerment 7 Tjugo, Lösningfokuserat samt TUBA kartläggning.

Insatsens resultat på individnivå, (SUS) 2019-07-01-2019-12-31

- Budgeterat antal deltagare **30st**
- Antal nya deltagare **23st**
- Fördelning på remitterande myndighet
- **HÖGSBY**; Arbetsförmedlingen = 1st Kommunen= 1st Försäkringskassan= 3st = **5st**
- **MÖNSTERÅS**; Arbetsförmedlingen = 3st Försäkringskassan= 3st = **6st**
- **OSKARSHAMN**; Arbetsförmedlingen 3st, Försäkringskassan 6st, Kommunen 3st = **12st**
- Totalt antal deltagare under året: **45st**
- Antal avslutade deltagare **7st**
- Antal till **arbete/studier 7st**, 6st har gått åter till in remittent.
- Aktiva 191231: **28st**
- Konsultation: **17st**

Framgångsfaktorer inom samverkan; Man ser vinsten av samverkansteamets roll när man har någon/något att konsultera från sin egen myndighet. Man ser också en vinst i att kunna delge varandra information om olika vägar man kan ta när det gäller individen samt vi får information från varandras myndigheter och man får större förståelse varför det kanske går trögt i ett ärende. Vi Vägknuten ser också en

framgång att samverka tillsammans med "nätverket unga till arbete", OF (omsorgsförvaltningen), KAA (kommunalt aktivitetsansvar), samt praktiksamordnare/ AME i de tre kommunerna.

Organisation: Vägknuten 2.0 ligger under arbetsmarknadsenheten i Oskarshamn vilket gör det lättare med samverkan med alla aktörer såsom myndigheter, näringslivet och kommunerna och alla projekt som finns i dessa kommuner. Vi samverkar tillsammans med Arbetsmarknadsenheterna i Högsby samt Mönsterås kommuner. Vi är nu mera 3,0 tjänster som arbetar i de tre kommunerna.

Arbetsgrupp: Samverkansteamet träffas var tredje vecka. Vi påtalar för varandra om varför vi är där och vilken roll vi har. Vi har under detta halvår jobbat med kommunikation och förhållningssätt för att förstå varandra bättre men också med "funktionen i samverkansteamet", vad min roll är som kontaktperson. Vi har detta halvår haft 17st konsultationsärenden. Det har varit mindre rörligt under det senaste halvåret och tycker samverkansteamets funktion flyter på bättre och ser fram emot en lunch-till-lunchkonferens som vi startar 2020 med.

Styrgrupp/ LSG: I augusti hade vi ett gemensamt möte tillsammans LSG och samverkansteamet. Vi lyfte bland annat syfte och mål med samverkansteamets roll och dess verkan. För övrigt har vi haft bra möten under halvåret. Ett gemensamt möte med LSG/ SVT team en gång per år skulle vara bra, då skulle alla aktörer få mer förståelse över hur det fungerar organisatoriskt.

Insatsens deltagare: Detta halvår har vi haft två gruppcoachningar igång. Totalt i grupperna har vi haft 20 deltagare under hösten Eftersom det var ett stort tryck in delade vi upp grupperna med en yngre grupp och en äldre. Vi har erbjudit grupperna studiebesök, föreläsningar samt brunchmöte under hösten.

Vägledarna: Vi har under hösten blivit 3,0 tjänster där Ann-Louise Håkansson anställdes från 1/9-19. Med detta kunde vi under hösten köra två gruppcoachningar om 20 personer. Vi har varit mer aktiva i de tre kommunerna än tidigare.

Magdalena Ågren & Mateo Saranovic & Ann-Louise Håkansson
Vägknuten 2.0 2020-01-13

Innergården

Årsredovisning Innergården 2019

Insatsens syfte, mål och målgrupp

Syfte: Individer som står långt ifrån arbetsmarknaden ska hitta sin väg tillbaka in i arbetslivet och/eller till en bättre livskvalitet samt få rätt hjälp från rätt instans.

Mål: 30% av deltagarna är i arbete eller studier inom tre månader efter avslutat deltagande. Upplevd högre livskvalitet. Rätt stöd/ersättning.

Målgrupp: Individer i arbetsför ålder 18-64 år som står en bit från arbetsmarknaden och som är i behov av samverkande insatser av minst två av följande: Försäkringskassan, Region Kalmar län, Arbetsförmedlingen och Mörbylånga kommun samt i vissa fall även Kalmar kommun.

Insatsens tidsram samt personalresurs

Innergården blev LIS³:at 2018 och är från och med 20180101 en insats finansierad av Samordningsförbundet och Mörbylånga kommun. Personalen 2019 bestod av en verksamhetsledare/handledare på 25+75% samt en handledare på 100%.

Insatsens metod

Naturbaserad (grön) rehabilitering, Empowerment (7-tjugo), Supported employment, arbetsträning i trädgård/odling/externt, vägledning, friskvård (promenader + gymträning).

Insatsens resultat på individnivå, (SUS)

20190101-20191216:

- Budgeterat antal deltagare: 15/år
- Antal nya deltagare: 8 (+3⁴)
- Fördelning på remitterande myndighet:
Nya deltagare: Kommun/Försörjningsstöd: 4, Region Kalmar/Psykiatri: 3,
Försäkringskassan 1
- Samtliga deltagare:
 - Totalt antal deltagare under året: 24
 - Antal avslutade deltagare: 10
 - Antal till arbete eller studier: 4 till arbete⁵

Sedan uppstart:

- Budgeterat antal deltagare: 15
- Antal deltagare totalt registrerade i SUS: 62 (49 avslutade)
- Fördelning på remitterande myndighet: Information saknas
- Antal till arbete eller studier: 21: 16 till arbete, 5 till studier

Framgångsfaktorer inom samverkan:

Organisation:

Arbetsgrupp: Samverkansteammöten 24/1, 28/2, 4/4, 2/5, 11/6, 29/8, 24/9, 17/10, 7/11 samt 5/12 med representanter från Arbetsförmedlingens rehab, Försäkringskassans Samverkansgrupp, Individ- och Familjeomsorgen samt LSS i

³ Långsiktig integrerad samverkan

⁴ Ännu ej registrerade i SUS: 3 varav 1 från Region Kalmar/Psykiatri, 1 från Försäkringskassan och 1 från Kommun/Försörjningsstöd

⁵ Därutöver 2 till arbetsträning som ledde till arbete inom 3 mån, ej registrerat i SUS

Mörbylånga kommun, Kurator från Hälsocentralerna i Mörbylånga och Färjestaden, Kurator från Psykiatrins Öppenvårdsavdelning på Region Kalmar län, från Arbetsmarknads- och Integrationsavdelningen samt från Verksamhetsledare och handledare från Innergården säkerställer rätt hjälp från rätt instans samt att samverkande parter uppdateras om varandras verksamheter och resurser.

Styrgrupp: Styrgrupp/LSG-möten den 8/2, 26/4, 3/9 samt 8/11 resulterar i styrning, kvalitetssäkring, stöd, kontinuitet, värdefull feedback, information samt betydelsefullt erfarenhetsutbyte.

Individnivå/Insatsens deltagare: Naturbaserad grön rehab. Uppföljningar deltagare/samverkanparter var 6v. Samverkansteam med konsulterande funktion. Empowerment (7-tjugo) en gång/vecka. Vägledning. Friskvård genom dagliga promenader samt 1 gång/vecka på gym. Trygg och tillåtande miljö. Supported employment. Praktikplatser.

Lisa Ask
Verksamhetsledare Innergården 20200113

Årsredovisning KRUS Kalmar kommun

Insatsens syfte, mål och målgrupp.

KRUS är en arbetsförberedande insats där målet är att en deltagare ska utveckla sina egna förmågor och förutsättningar för att närma sig arbetsmarknaden - klara av arbetslivsriktad rehabilitering, praktik, arbete eller studier. Målgruppen är personer i åldrarna 19 till 64 år med psykisk ohälsa, boende i Kalmar kommun som behöver stöd för att komma ut i arbetslivet. Prioriterad målgrupp är personer mellan 19 och 29 år. Målet är att 30 personer per år ska kunna ta del av insatsen.

Insatsens tidsram samt personalresurs

Insatsen har varit i projektform under perioden 2016-09-01 - 2019-08-31. Från och med 2019-09-01 finns ett beslut (LIS) om att insatsen ska finnas kvar så länge syftet uppfylls.

3 st årsarbetare (3 st koordinatörer varav 1 även är projektledare)

Insatsens metod

7TJUGO, Lösningssfokuserat förhållningssätt och friskvård (bl.a. Friskis och Svettis).

Inremitterande myndigheter:	Start (2019)	(nov)2016 - (jan) 2020	Avslut (2019)	Försörjning
Försäkringskassan	12 (4) 10 (3)	Sjukp/ rehab.ers. *		18 (5)
Region Kalmar län	52 (16) 12 (8)	Aktivitetsersättning		19 (5)
Arbetsförmedlingen	22 (4) 15 (8)	Aktivitetsstöd		* 14 (4)
Kalmar kommun	19 (1)	Ekonomiskt bistånd *		14 (2)
9 (4)		Ingen försörjning		15 (7)
5 (3)		Studiemedel		4 (1)
		Inkomst/anställning		7 (1)
Totalt	105 (25)			82 (22)
				64 (25)

* Personer som går från försörjningsstöd till aktivitetsstöd, fortsätter ofta med bägge bidragen eftersom aktivitetsstödet oftast är lågt, detta kan även gälla sjukpenning. Under 2019 började 22 personer och en person har haft både ekonomiskt bistånd och aktivitetsstöd.

Insatsens resultat på individnivå, (SUS)

Intresseanmälningar – handlagda (totalt)	105
Konsultationer	21 (11)
<hr/>	
Deltagare, beviljade att delta	82

Efter avslut samt aktuell planering

	Totalt	2019	
AF - Arbetslivsinriktad rehabilitering/praktik/SIUS	26	11	56 % - närmare arbetsmarknaden / egen försörjning
Studier (universitet, Komvux mm)	5	2	
Arbete	7	1	
<hr/>			
Åter till försörjningsstöd, Försäkringskassa. * (utan aktivitet, söka sjukersättning eller annat)	21	9	
Annat / inget (i vissa fall har de brutit all kontakt med alla)		4 2	
Avslutade	64	25	

- Antal inskrivna deltagare i januari 2020 är 18 st – varav 5 st går i introduktionsgrupp/förgrupp.
- * Många avslutade ärenden som går tillbaka till myndighet utan aktivitet, är personer som inte riktigt har förmågan och motivationen att komma igång med sin rehabilitering. Några börjar inte alls och några börjar men har väldigt låg närvaro.

Framgångsfaktorer inom samverkan

- Insatsens arbetsgrupp – Samverkansteamets representanter är kunniga och engagerade
- Att koordinatörerna är från 3 olika myndigheter med kunskap om myndigheternas olika regelverk/system samt erfarenhet av arbetslivsinriktad rehabilitering.
- De pedagogiska gruppaktiviteterna är den stora vinsten i KRUS sociala rehabilitering, där deltagarna till stor del själva hjälper och stöttar varandra med att själva delta. Deltagarna behöver och får tid på sig att anpassa sig till att klara av nya rutiner samt stöd i att se sitt eget ansvar i sin personliga utveckling på deras väg mot egen försörjning.

Kalmar den 13 januari 2020

Laila Ruchatz Andersson, KRUS Kalmar kommun

Årsredovisning 2019 Pontibus

Insatsens syfte, mål och målgrupp

Syfte

Att motverka utanförskap genom samordnade insatser och därigenom stärka individer för inträde eller återgång till arbetsmarknaden eller annan varaktig försörjning. Ytterligare ett syfte är utveckla samverkan mellan parterna.

Mål

90 % av deltagarna ska uppleva stöd och inflytande i sin process.
75 % av deltagarna ska uppleva sig vara mer redo för att arbeta eller studera.
30 % av deltagarna ska ha kommit ut i arbete eller studier efter avslutad insats.

Målpuppfyllelsen mäts med Indikatorena framtagna av NNS, Nationella nätverket för Samordningsförbund, samt SUS, Sektorsövergripande system för uppföljning av samverkan och finansiell samordning inom rehabiliteringsområdet.

Målgrupp:

Individer som är i behov av samordnade insatser för inträde eller återgång till arbetsmarknaden eller i annan varaktig försörjning. Insatsen riktar sig till individer i yrkesverksam ålder, 18-64 år.

En första prioriterad grupp är ungdomar 18-29 år, framförallt arbetslösa utan förankring på arbetsmarknaden.

En andra prioriterad grupp är ensamstående föräldrar.

Insatsens tidsram samt personalresurs

Insatsen planeras pågå i projekttiden under perioden 2017-01-01 – 2019-12-31. Fr.o.m. 2020-01-01 är insatsen LIS:ad.

Personalresurserna är två heltidsanställda; en koordinator som även har projektledaransvaret samt en koordinator.

Insatsens metod

Grunden är ett lösningsfokuserat förhållningssätt.

- Gruppträning med personlig tränare en gång per vecka, en timme per gång. Varierad träning där man får prova på allt som gymmet har att erbjuda. Gruppträningen innebär utöver fysisk träning även social träning.
- Gruppträffar en gång per vecka, två timmar per tillfälle. Grunden är 7TJUGO samt det egna konceptet Vägen till arbete. Därutöver erbjuds ibland föreläsningar, aktiviteter, filmvisning m.m.
- Individuella träffar en gång per vecka, cirka en timme per gång. Kartläggning över livssituation. Planering för återgång till arbetsliv/studier. Ofta promenader i skogen under samtalen, vilket anses vara gynnsamt på ett flertal sätt.
- Supported Employment med inslag av IPS används vid återgång till arbetslivet.

- NADA, en standardiserad form av öron akupunktur erbjuds i grupp vid ett tillfälle per vecka. Antalet platser är begränsat, så vid stor efterfrågan kan ytterligare ett tillfälle per vecka komma att erbjudas.
- Öron akupunktur och öronakupressur, vilket erbjuds enskilt för den deltagare som så önskar.

Insatsens resultat på individnivå (SUS)

2019:

- Budgeterat antal deltagare:
Max 30 per år, 20 inskrivna samtidigt.
- Antal nya deltagare:
21
- Fördelning på remitterande myndighet:
Försäkringskassan: 4
Arbetsförmedlingen: 3
Regionen: 3
Socialförvaltningen: 11
- Totalt antal deltagare under året: 35
- Antal avslutade deltagare: 15
- Antal till arbete eller studier: 5

15 personer avslutades under 2019. Fem av dessa gick till arbete och studier, det vill säga 33 %. Om man räknar med de två som gått till samverkan AF/FK, så är utfallet 46 %.

Sedan uppstart:

- Budgeterat antal deltagare:
Max 30 per år, 20 inskrivna samtidigt.
- Antal deltagare totalt: 60
- Fördelning på remitterande myndighet:
Försäkringskassan: 11
Arbetsförmedlingen: 10
Landstinget: 8
Socialförvaltningen: 28
- Antal till arbete eller studier: 8

Framgångsfaktorer inom samverkan

Samverkansteam: Regelbundna möten där samtliga parter deltar och delger varandra nödvändig och relevant information. Korta vägar till kontakter vid behov där emellan. Parterna tar snabbt eventuella ytterligare, nödvändiga kontakter inom den egna organisationen.

Uppföljningar av och gemensamma planeringar för pågående deltagare.

Flerpartssamtal där deltagare och samtliga samverkande myndigheter kring den aktuella deltagaren träffas för gemensam planering.

Styrgrupp: Regelbundna möten. Engagerade medlemmar där merparten har mandat att fatta beslut.

Individnivå: Deltagarna uppskattar och gynnas av samverkan – gemensamma möten och planeringar och snabba kontaktvägar vid behov.

Metoden 7TJUGO är uppskattad av deltagarna och bedöms vara gynnsam för deras personliga utveckling.

Metoderna Supported Employment och IPS bedöms också vara befrämjande med individuella planeringar utifrån egna önskemål och förutsättningar samt täta kontakter och uppföljningar.

NADA och öron akupunktur/öronakupressur är mycket uppskattat av de deltagare som deltar i behandlingarna. Många upplever t.ex. att sömnen förbättras och då sömn är en grundförutsättning för hälsa och välbefinnande, anses detta vara mycket gynnsamt.

Ytterligare en grundförutsättning för insatsen är koordinatorena, som bidrar till att skapa en välkomnande, accepterande miljö för deltagarna.

Carola Granström
Verksamhetsledare Pontibus

2020-01-14

RESA  **Torsås kommun**

Årsredovisning 2019 RESA

Samverkansteamet RESA Torsås Kommun

Att erbjuda effektivare service till individer som är i behov av stöd från flera samverkande myndigheternas insatser och därigenom stärka individen för inträde eller återgång till arbetsmarknaden eller annan varaktig försörjning.

Framgångsfaktorer:

Framgångsfaktorerna i RESA är samverkansgruppen (Teamet – IFO, Af, FK och Region Kalmar Län) där samordnaren för RESA är sammankallande 1 gång i månaden. De kunskaper som är representerat i teamet är en stor framgångsfaktor i sig och ger mervärde på individnivå med korta beslutsvägar och rätt insatser för individen. Teamet genomsyras av salutogent förhållningsätt till människan och dess egen förmåga till förändring.

Teamet har en väl fungerade struktur och arbetssätt (flöde)

Teamet har en kontinuitet och långsiktighet arbetet, teamet har avsikt att bibehålla och utveckla samarbetet mellan myndigheterna i samverkan för ännu bättre flöde, flexibilitet och tillgänglighet.

Metod:

Den metod som RESA arbetar efter bygger på coachande förhållningsätt med fokus på motivation, rätt stöd för individen på dess villkor, vägledning och inspiration

gentemot sysselsättning och egen försörjning. Den enskildas egna resurser ska vara i fokus och vägledande för insatsen.

RESA erbjuder konsultation, vägledning, kartläggning, gruppverksamhet och arbetsträning utifrån en individuell planering enligt genomförandeplan.

RESA har ett välfungerande och utarbetat arbetssätt där man i samverkan arbetar med konsultativa remisser samt insatsremisser.

Syfte, målgrupp och målsättning:

Syftet är att bibehålla det goda arbetet som finns idag och fortsätta att bygga på en flexibel och långsiktig samverkansstruktur. Vi vill också utveckla metoder för att i samverkan kunna erbjuda individer en sammanhängande insats inom AMIE i samarbete med teamet för att öka förutsättningar att nå ökad självförsörjning eller hitta vägar till rätt stöd och underlag till rätt ersättning.

Målgrupp:

Personer som är i behov av samordnade insatser för inträde eller återgång till arbetsmarknaden eller i annan varaktig försörjning, män och kvinnor mellan 18-64 år.

Specifika mål:

Hantera 50 remisser (konsultations- och insatsremisser) samt ha 20 deltagare på årsbasis i insatsen.

Mål på individnivå:

90 % av deltagarna ska uppleva stöd och inflytande i sin process

75 % av deltagarna ska uppleva sig vara mer redo för att arbeta eller studera

30 % av deltagarna ska ha kommit ut i arbete eller annan sysselsättning efter avslutad insats

Verksamheten kommer att utvärderas enligt Samordningsförbundets riktlinjer med registrering i SUS och utifrån indikatorerna.

Totalt antal deltagare under året 2019:

Avslutade deltagare: 17

Arbete: 3

Studier: 2

Annat: 12

Aktiva deltagare: 9

Antal remisser: 54 st. varav 28 konsultationer.

Teamets struktur/upplägg:

Styrgrupp – beslutsfattande chefer från respektive myndighet

Träffas 4 gånger per år och har ett strategiskt ansvar för en operativ verksamhet samt ansvarar för övergripande samverkan och samordning.

Samverkansteamet RESA – handläggare från respektive myndighet Af, FK, Region och socialförvaltningen träffas för remissgång och samverkansfrågor första onsdagen varje månad – 10 gånger/år i syfte att stärka samverkan och samordna det stöd som den enskilde har rätt till. En gemensam planering görs/finns för individerna i samverkan samt samtycke till samverkan.

Verksamheten startades 2018-08-20 och är en långsiktigt **integrerad insats i samverkan** (LIS) från och med 2019.09.01

Budget: 597 000 kr

Lönekostnader: 494 000 kr

Lokalkostnader: 42 000 kr

IT/tele/support/licenser: 8000 kr

Resor/transporter: 8000 kr

Kostnader kopplat till deltagare: 45 000 kr

Utbildningar under 2019:

Som man frågar får man svar/Lösningfokuserat förhållningssätt.

Minna Sokura
verksamhetsledare RESA

2020-01-14

Granskning av årsredovisning 2019

Samordningsförbundet i Kalmar län

April 2020

Caroline Liljebjörn

Elin Freeman



Innehållsförteckning

Inledning	3
laktagelser och bedömningar	5

Sammanfattning

PwC har på uppdrag av förbundets förtroendevalda revisorer granskat förbundets årsredovisning för perioden 2019-01-01 – 2019-12-31. Uppdraget ingår som en obligatorisk del av revisionsplanen för år 2019.

Syftet med granskningen är att ge förbundets revisorer underlag för sin skriftliga bedömning om årsredovisningen är upprättad i enlighet med lagens krav och god redovisningssed samt om resultatet är förenligt med de mål som beslutats.

Med utgångspunkt från ställda revisionsfrågor lämnas följande revisionella bedömningar:

Lämnar årsredovisningen upplysning om verksamhetens utfall, verksamhetens finansiering och den ekonomiska ställningen?

Vi bedömer att årsredovisningen redogör för utfallet av verksamheten, verksamhetens finansiering och den ekonomiska ställningen.

Förbundet lever upp till kommunallagens krav på en ekonomi i balans för år 2019.

Vi rekommenderar att en genomgång genomförs under år 2020 utifrån RKR:s rekommendationer för att säkerställa att innehållet i förvaltningsberättelsen samt drift- och investeringsredovisningen överensstämmer med lag och rekommendationernas krav.

Är årsredovisningens resultat förenligt med de mål som beslutats avseende god ekonomisk hushållning?

Vi bedömer att årets resultat är förenligt med mål för god ekonomisk hushållning i det finansiella perspektivet. De finansiella målen för 2019 är uppfyllda.

Vi bedömer, utifrån årsredovisningens återrapportering, att verksamhetens utfall är förenligt med de övergripande målen för verksamheten. De verksamhetsmässiga målen för 2019 är uppfyllda.

Är räkenskaperna i allt väsentligt rättvisande?

Vi bedömer att räkenskaperna i allt väsentligt är rättvisande. Räkenskaperna är upprättade enligt god redovisningssed.

Inledning

Bakgrund

Enligt 4 kap 3 § LKBR ska årsredovisningens delar upprättas som en helhet och ge en rättvisande bild av verksamhetens resultat och kommunens, regionens eller förbundets ekonomiska ställning.

Förbundet skall formulera verksamhetsmässiga och finansiella mål för god ekonomisk hushållning i budgeten. Dessa mål ska sedan följas upp i delårsrapport och årsredovisning.

Revisorerna ska enligt kommunallagen 12 kap. 1–2 § bedöma om räkenskaperna är rättvisande samt om resultaten i årsredovisningen är förenliga med de mål som beslutats. Revisorernas skriftliga beskrivning ska lämnas till fullmäktige i respektive medlemskommun inför behandlingen av årsredovisningen. Denna granskning utgör underlag för den revisionsberättelse som revisorerna ska lämna till fullmäktige i respektive medlemskommun.

Revisionsobjekt är förbundsstyrelsen som är ansvarig för årsredovisningens upprättande.

Syfte och Revisionsfrågor

Granskningen syftar till att ge revisorerna underlag för sin skriftliga bedömning om årsredovisningen är upprättad i enlighet med lagens krav och god redovisningssed samt om resultatet är förenligt med de mål som beslutats.

Granskningen ska besvara följande revisionsfrågor:

- Lämnar årsredovisningen upplysning om verksamhetens utfall, verksamhetens finansiering och den ekonomiska ställningen?
- Är årsredovisningens resultat förenligt med de mål som beslutats avseende god ekonomisk hushållning?
- Är räkenskaperna i allt väsentligt rättvisande?

Revisionskriterier

Följande kriterier används i granskningen:

- Kommunallag (KL)
- Lag om kommunal bokföring och redovisning (LKBR)
- Rådet för kommunal redovisnings rekommendationer
- Beslut avseende god ekonomisk hushållning

Avgränsning och metod

Avgränsning och inriktning har skett efter en bedömning av väsentlighet och risk. Till grund för bedömningen ligger bland annat resultatet av tidigare års granskning och förändringar i normgivningen avseende den kommunala redovisningen.

Fel i räkenskaperna betraktas som väsentliga om de är av sådan omfattning eller typ att de, om de varit kända för en välinformerad läsare av årsredovisningen med intressen i förbundet, hade påverkat dennes bedömning av förbundet. Detta kan inkludera såväl kvalitativa som kvantitativa fel och varierar mellan förbund och verksamheter.

Granskningen har utförts enligt god revisions sed med utgångspunkt i utkast "Vägledning för redovisningsrevision i kommuner och landsting" från Sveriges kommunala yrkesrevisorer (SKYREV). Granskningen har skett genom intervjuer, dokumentgranskning och granskning av räkenskapsmaterial.

Vår granskning omfattar inte intern kontroll i system och rutiner som genererar underlag till den finansiella rapporteringen.

Rapporten har sakgranskats av förbundschef.

Iakttagelser och bedömningar

Verksamhetens utfall, finansiering och ekonomiska ställning

Iakttagelser

Förvaltningsberättelse

Enligt lag om kommunal bokföring och redovisning ska förvaltningsberättelsen innehålla följande information:

- En översikt över utveckling av förbundets verksamhet.
- Upplysningar om viktiga förhållande för resultat och ställning.
- Upplysningar om händelser av väsentlig betydelse för förbundet som inträffat under räkenskapsåret eller efter dess slut.
- Upplysning om förbundets förväntade utveckling.
- Upplysningar om väsentliga personalförhållanden samt sjukfrånvaron.
- Upplysningar om andra förhållanden som är av betydelse för styrning och uppföljning av förbundets verksamhet.
- Utvärdering av mål och riktlinjer för god ekonomisk hushållning.
- Utvärdering av förbundets ekonomiska ställning.
- Upplysning om årets resultat efter balanskravsjusteringar

Rådet för kommunal redovisning har gett ut rekommendation R15 Förvaltningsberättelse som förtydligar lagens intentioner. Rekommendationen träder i kraft 1 januari 2020.

Förvaltningsberättelsen innehåller en översikt över utvecklingen av förbundets verksamhet genom att jämförelse görs med föregående år.

Förvaltningsberättelsen innehåller upplysningar om viktiga förhållanden för resultat och ekonomisk ställning. Upplysningar lämnas finansiering/medlemsavgifter.

Förvaltningsberättelsen innehåller upplysningar om händelser av väsentlig betydelse för förbundet som inträffat under räkenskapsåret. Upplysningar lämnas om bedriven verksamhet.

Förvaltningsberättelsen innehåller upplysning om förbundets förväntade utveckling. Vision och arbetssätt för år 2020 beskrivs.

Förvaltningsberättelsen ska innehålla upplysningar om väsentliga personalförhållanden samt sjukfrånvaron. Upplysning lämnas om antalet anställda och vilka arbetsuppgifter som utförs. Uppgift om sjukfrånvaron behöver inte lämnas eftersom antalet anställda är färre än 10.

Förvaltningsberättelsen innehåller en utvärdering av om målen och riktlinjerna för god ekonomisk hushållning har uppnåtts och följts. Resultatet av god ekonomisk hushållning bedöms under avsnittet *god ekonomisk hushållning* i denna rapport.

Förvaltningsberättelsen innehåller en utvärdering av förbundets ekonomiska ställning utifrån mål för god ekonomisk hushållning.

Nationella rådet har tagit fram riktlinjer som visar rekommenderad storlek på eget kapital för Samordningsförbundet vid årets slut. Eftersom målen för verksamheten är att omsätta lämnade bidrag till åtgärder i enligt med lämnade mål och riktlinjer anges en övre gräns för det egna kapitalets storlek.

Årets resultat -680 982 kr innebär att det egna kapitalet vid utgången av år 2019 uppgår till 2 408 153 kr vilket överensstämmer med Nationella rådets riktlinjer (3 027 862 tkr). Förbundet redovisar därmed en ekonomi i balans för år 2019.

Driftredovisning

Utfallet av förbundets driftverksamhet redovisas samlat i förvaltningsberättelsen. Årets kostnad för projekt och utbildningar uppgår till

Bedömning

Vi bedömer att årsredovisningen redogör för utfallet av verksamheten, verksamhetens finansiering och den ekonomiska ställningen.

Förbundet lever upp till kommunallagens krav på en ekonomi i balans för år 2019.

Vi rekommenderar att en genomgång genomförs under år 2020 utifrån RKR:s rekommendationer för att säkerställa att innehållet i förvaltningsberättelsen samt drift- och investeringsredovisningen överensstämmer med lag och rekommendationernas krav.

God ekonomisk hushållning

lakttagelser

Finansiella mål

I årsredovisningen görs en avstämning mot förbundets finansiella mål för god ekonomisk hushållning som fastställts i budget för 2019.

Finansiella mål	Utfall 2019	Måluppfyllelse, förbundets bedömning
Behållning vid årets slut ska följa Nationella rådets riktlinje	Eget kapital är lägre än Nationella rådets riktlinje.	<i>Målet bedöms som uppfyllt.</i>
Insatsernas budgetar ska vara så väl beräknade att utfallet inte avviker mer än 5 procent	Budgeterade insatskostnader var 12,3 mnkr och utfallet blev 11,8 mnkr vilket är 4,2 %.	<i>Målet bedöms som uppfyllt.</i>

Av redovisningen framgår att både de finansiella målen uppfylls..

Mål för verksamheten

I årsredovisningen görs en avstämning mot verksamhetsmålen för god ekonomisk hushållning som fastställts i budget för 2019.

Verksamhetsmål	Mål	Aktiviteter	Måluppfyllelse, förbundets bedömning
Mål på individnivå	3 mål	3 aktiviteter	<i>Målet bedöms som uppfyllt.</i>
Mål på strukturnivå	1 mål	1 aktivitet	<i>Målet bedöms som uppfyllt.</i>
Mål på organisationsnivå	1 mål	5 aktiviteter	<i>Målet bedöms som uppfyllt.</i>

Samtliga mål uppnås.

Bedömning

Vi bedömer att årets resultat är förenligt med mål för god ekonomisk hushållning i det finansiella perspektivet. De finansiella målen för 2019 är uppfyllda.

Vi bedömer, utifrån årsredovisningens återrapportering, att verksamhetens utfall är förenligt med de övergripande målen för verksamheten. De verksamhetsmässiga målen för 2019 är uppfyllda.

Rättvisande räkenskaper

laktagelser

Resultaträkning

Resultaträkningen är uppställd enligt LKBR och omfattar erforderliga noter.

Resultaträkningen redovisar i allt väsentligt samtliga förbundets intäkter och kostnader för året samt hur det egna kapitalet förändras under räkenskapsåret. Jämförelse med förgående år lämnas för varje delpost.

Årets resultat är negativt och uppgår till -1 558 tkr (2018: 877 tkr). Verksamhetens intäkter har ökat med 388 tkr beroende på ökade bidrag från förbundets medlemmar och ökade intäkter från kursavgifter. Verksamhetens kostnader har ökat med 1 945 tkr vilket främst beror på en ökning av lämnade bidrag till beslutade insatser med 961 tkr, ökade kostnader för kurs- och konferensavgifter med 488 tkr samt ökade kostnader för egna arrangemang med 270 tkr.

Balansräkning

Balansräkningen är upprättad enligt LKBR och omfattar erforderliga noter.

Balansräkningen redovisar i allt väsentligt förbundets tillgångar, avsättningar och skulder per balansdagen. Balansposterna existerar, är fullständigt redovisade, rätt periodiserade samt har värderats enligt principerna i LKBR.

Kassaflödesanalys

Kassaflödesanalysen är uppställd enligt gällande rekommendation och överensstämmer med övriga delar av årsredovisningen.

Redovisningsprinciper

Årsredovisningen innehåller en beskrivning av tillämpade redovisningsprinciper.

Bedömning

Vi bedömer att räkenskaperna i allt väsentligt är rättvisande. Räkenskaperna är upprättade enligt god redovisningssed.

2020-04-23

Caroline Liljebjörn

Projektledare

Denna rapport har upprättats av Öhrlings PricewaterhouseCoopers AB (org nr 556029-6740) (PwC) på uppdrag av Samordningsförbundet i Kalmar län enligt de villkor och under de förutsättningar som framgår av avsnittet "Inledning" i rapporten. PwC ansvarar inte utan särskilt åtagande, gentemot annan som tar del av och förlitar sig på hela eller delar av denna rapport.

Revisionsberättelse

Till styrelsen i Samordningsförbundet i Kalmar län, org. nr 222000-1859, Arbetsförmedlingen, Försäkringskassan, Regionfullmäktige i Kalmar Län och kommunfullmäktige i respektive medlemskommun.

Rapport om årsredovisningen

Uttalanden

Vi har utfört en revision av årsredovisningen för Samordningsförbundet i Kalmar län för år 2019.

Enligt vår uppfattning har årsredovisningen upprättats i enlighet med lagen om kommunal bokföring och redovisning och ger en i alla väsentliga avseenden rättvisande bild av samordningsförbundets finansiella ställning per den 31 december 2019 och av dess finansiella resultat för året enligt lagen om kommunal bokföring och redovisning. Förvaltningsberättelsen är förenlig med årsredovisningens övriga delar.

Grund för uttalanden

Vi har utfört revisionen enligt god revisionssed i Sverige. Revisorernas ansvar enligt denna sed beskrivs närmare i avsnitten *Den auktoriserade revisorns ansvar* samt *De förtroendevalda revisorernas ansvar*.

Vi är oberoende i förhållande till förbundet enligt god revisionssed i Sverige. Jag som auktoriserad revisor har fullgjort mitt yrkesetiska ansvar enligt dessa krav.

Vi anser att de revisionsbevis vi har inhämtat är tillräckliga och ändamålsenliga som grund för våra uttalanden.

Styrelsens ansvar

Det är styrelsen som har ansvaret för att årsredovisningen upprättas och att den ger en rättvisande bild enligt lagen om kommunal bokföring och redovisning. Styrelsen ansvarar även för den interna kontroll som den bedömer är nödvändig för att upprätta en årsredovisning som inte innehåller några väsentliga felaktigheter, vare sig dessa beror på oegentligheter eller på misstag.

Vid upprättandet av årsredovisningen ansvarar styrelsen för bedömningen av förbundets förmåga att fortsätta verksamheten. Den upplyser, när så är tillämpligt, om förhållanden som kan påverka förmågan att fortsätta verksamheten och att använda antagandet om fortsatt drift. Antagandet om fortsatt drift tillämpas dock inte om styrelsen avser att likvidera förbundet, upphöra med verksamheten eller inte har något realistiskt alternativ till att göra något av detta.

Den auktoriserade revisorns ansvar

Jag har utfört revisionen enligt god revisionssed i Sverige. Mitt mål är att uppnå en rimlig grad av säkerhet om huruvida årsredovisningen som helhet inte innehåller några väsentliga felaktigheter, vare sig dessa beror på oegentligheter eller misstag. Rimlig säkerhet är en hög grad av säkerhet, men är ingen garanti för att en revision som utförs enligt god revisionssed i Sverige alltid kommer att upptäcka en väsentlig felaktighet om en sådan finns. Felaktigheter kan uppstå på grund av oegentligheter eller misstag och anses vara väsentliga om de enskilt eller tillsammans rimligen kan förväntas påverka de ekonomiska beslut som användare fattar med grund i årsredovisningen.

Som del av en revision använder jag professionellt omdöme och har en professionellt skeptisk inställning under hela revisionen. Dessutom:

- identifierar och bedömer jag riskerna för väsentliga felaktigheter i årsredovisningen, vare sig dessa beror på oegentligheter eller misstag, utformar och utför granskningsåtgärder bland annat utifrån dessa risker och inhämtar revisionsbevis som är tillräckliga och ändamålsenliga

för att utgöra en grund för mina uttalanden. Risken för att inte upptäcka en väsentlig felaktighet till följd av oegentligheter är högre än för en väsentlig felaktighet som beror på misstag, eftersom oegentligheter kan innefatta agerande i maskopi, förfalskning, avsiktliga utelämnanden, felaktig information eller åsidosättande av intern kontroll.

- skaffar jag mig en förståelse av den del av förbundets interna kontroll som har betydelse för min revision för att utforma granskningsåtgärder som är lämpliga med hänsyn till omständigheterna, men inte för att uttala mig om effektiviteten i den interna kontrollen.
- utvärderar jag lämpligheten i de redovisningsprinciper som används och rimligheten i styrelsens uppskattningar i redovisningen och tillhörande upplysningar.
- drar jag en slutsats om lämpligheten i att styrelsen använder antagandet om fortsatt drift vid upprättandet av årsredovisningen. Jag drar också en slutsats, med grund i de inhämtade revisionsbevisen, om huruvida det finns någon väsentlig osäkerhetsfaktor som avser sådana händelser eller förhållanden som kan leda till betydande tvivel om förbundets förmåga att fortsätta verksamheten. Om jag drar slutsatsen att det finns en väsentlig osäkerhetsfaktor, måste jag i revisionsberättelsen fästa uppmärksamheten på upplysningarna i årsredovisningen om den väsentliga osäkerhetsfaktorn eller, om sådana upplysningar är otillräckliga, modifiera uttalandet om årsredovisningen. Mina slutsatser baseras på de revisionsbevis som inhämtas fram till datumet för revisionsberättelsen. Dock kan framtida händelser eller förhållanden göra att ett förbund inte längre kan fortsätta verksamheten.
- utvärderar jag den övergripande presentationen, strukturen och innehållet i årsredovisningen, däribland upplysningarna, och om årsredovisningen återger de underliggande transaktionerna och händelserna på ett sätt som ger en rättvisande bild.

Jag måste informera styrelsen om bland annat revisionens planerade omfattning och inriktning samt tidpunkten för den. Jag måste också informera om betydelsefulla iakttagelser under revisionen, däribland de eventuella betydande brister i den interna kontrollen som jag identifierat.

De förtroendevalda revisorernas ansvar

Vi har att utföra en revision enligt lagen om finansiell samordning, kommunallagen och därmed enligt god revisionssed för kommunal verksamhet i Sverige. Vi ansvarar för att pröva om verksamheten sköts på ett ändamålsenligt och från ekonomisk synpunkt tillfredsställande sätt, om räkenskaperna är rättvisande och om den interna kontrollen är tillräcklig.

Vi har biträtt i vår granskning av ett sakkunnigt biträde.

Rapport om andra krav enligt lagar och andra författningar

Uttalande

Utöver vår revision av årsredovisningen har vi även utfört en revision av styrelsens förvaltning för Samordningsförbundet i Kalmar läns samordningsförbund för år 2019.

Vi bedömer sammantaget att styrelsen i Samordningsförbundet i Kalmar läns samordningsförbund har bedrivit verksamheten på ett ändamålsenligt och från ekonomisk synpunkt tillfredsställande sätt samt att den interna kontrollen har varit tillräcklig.

Vi bedömer sammantaget att resultatet enligt årsredovisningen är förenligt med de finansiella mål och verksamhetsmål som är uppställda.

Vi tillstyrker att styrelsens ledamöter beviljas ansvarsfrihet för räkenskapsåret.

Grund för uttalande

Vi har utfört revisionen enligt god revisionssed i Sverige. Vårt ansvar enligt denna beskrivs närmare i avsnittet *Revisorers ansvar*. Vi är oberoende i förhållande till förbundet enligt god revisionssed i Sverige. Jag som auktoriserad revisor har i övrigt fullgjort mitt yrkesetiska ansvar enligt dessa krav.

Vi anser att de revisionsbevis vi har inhämtat är tillräckliga och ändamålsenliga som grund för vårt uttalande.

Styrelsens ansvar

Det är styrelsen som har ansvaret för förvaltningen.

Revisorernas ansvar

Vårt mål beträffande revisionen av förvaltningen, och därmed vårt uttalande om ansvarsfrihet, är att inhämta revisionsbevis för att med en rimlig grad av säkerhet kunna bedöma om någon styrelseledamot i något väsentligt avseende företagit någon åtgärd eller gjort sig skyldig till någon försummelse som kan föranleda ersättningsskyldighet mot förbundet.

Rimlig säkerhet är en hög grad av säkerhet, men ingen garanti för att en revision som utförs enligt god revisionssed i Sverige alltid kommer att upptäcka åtgärder eller försummelser som kan föranleda ersättningsskyldighet mot förbundet.

Som en del av en revision enligt god revisionssed i Sverige använder den auktoriserade revisorn professionellt omdöme och har en professionellt skeptisk inställning under hela revisionen. Granskningen av förvaltningen grundar sig främst på revisionen av räkenskaperna. Vilka tillkommande granskningsåtgärder som utförs baseras på den auktoriserade revisorns professionella bedömning och övriga valda revisorers bedömning med utgångspunkt i risk och väsentlighet. Det innebär att vi fokuserar granskningen på sådana åtgärder, områden och förhållanden som är väsentliga för verksamheten och där avsteg och överträdelser skulle ha särskild betydelse för förbundets situation. Vi går igenom och prövar fattade beslut, beslutsunderlag, vidtagna åtgärder och andra förhållanden som är relevanta för vårt uttalande om ansvarsfrihet.

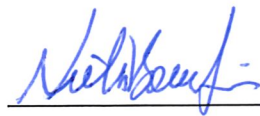
Kalmar den 23/4 - 2020



Bo Jonsson
Revisor utsedd av Region Kalmar län



Margareta Lundgren Johansson
Revisor utsedd av Kalmar Läns
kommuner



Niclas Bremström
Auktoriserad revisor
KPMG AB
Revisor utsedd av staten