

Handläggare

.

.

TJÄNSTESKRIVELSE

Datum

2020-06-01

Ärendebeteckning

KS 2020/0444

Kommunfullmäktige

Ärendeframställan nya medlemskommuner KSRR

Förslag till beslut

Kommunfullmäktige beslutar att

Avsluta nuvarande förbundsordningen för kommunalförbundet Kalmarsundsregionens Renhållare per den 2020-12-31

Från 2021-01-01 ändra kommunalförbundets namn från Kalmarsundsregionens Renhållare till Kretslopp Sydost

Från 2021-01-01 anta ny förbundsordning för de åtta medlemskommunerna Kalmar, Oskarshamn, Vetlanda, Nybro, Mörbylånga, Sävsjö, Uppvidinge samt Torsås kommuner

Uppdra till kommunalförbundet att i samverkan med delägarkommunerna utarbeta och förankra gemensamma renhållningsföreskrifter och avfallsplan för medlemskommunerna

Utse nuvarande ledamöter och ersättare i KSRR till kommunalförbundets direktion under inneliggande mandatperiod

Uppdra åt kommunalförbundet att fatta eller initiera övriga erforderliga beslut inför kommunalförbundets verksamhetsstart

Uppdra till KSO i Kalmar, Oskarshamn och Vetlanda kommuner att utreda direktionens sammansättning samt tjänstgöringsnivåer och att inför nästa ordinarie val 2022 lämna förslag till beslutsunderlag

Detta beslut gäller under förutsättning att motsvarande beslut fattas av kommunfullmäktige i Kalmar, Mörbylånga, Nybro, Oskarshamn, Torsås, Vetlanda, Sävsjö och Uppvidinge kommuner



Att KSRR under hösten återkommer med klargöranden och förslag till beslut kring hantering av borgen, IT-miljö, system för ekonomi och lön och övriga beslutspunkter inför kommunalförbundets verksamhetsstart.

Bakgrund

Kalmarsundsregionens Renhållare tecknade den 4 oktober 2019 en avsiktsförklaring med Vetlanda, Sävsjö och Uppvidinge kommuner om att utreda ett medlemskap i KSRR.

Efter avsiktsförklaringen har förutsättningarna för att bilda ett nytt kommunalförbund analyserats och landat i att föreslå ett nytt kommunalförbund utifrån följande samverkansskäl:

- Att tillsammans med företrädare för producenter av förpackningar och tidningar utveckla ett system för bostadsnära insamling av förpackningar och tidningar
- Proaktiv rådgivning och information i syfte att minska uppkomsten av avfall
- Utveckla cirkulära affärsmodeller för ökat återbruk och återvinning.
- Att jobba aktivt för att minska verksamhetens påverkan på klimatet.
- Att vara en attraktiv arbetsgivare och attrahera kompetenta medarbetare.
- Att ständigt utveckla servicen efter medborgarnas behov
- Att tillvarata storskalighetsfördelar och synergier för bästa möjliga kostnadseffektivitet
- Att möjliggöra större satsningar och investeringar

Det nya förbundet föreslås heta Kretslopp sydost och det blir Smålands största avfallsorganisation som ska serva över 188 000 invånare med kvalitativ och miljöinriktad avfallshantering.

KSRR:s förbundsdirektion har kravställt att nuvarande medlemskommuner eller abonnenter inte belastas ekonomiskt. Särredovisning för avfallshanteringen har upprättats och säkerställt god ekonomisk ordning och balanserade utfall.

Efter beslut i KSRR:s förbundsdirektion har ärendet överlämnats till medlemskommuner för beslut. Det nya förbundet ska svara för det kommunala ansvaret att samla in, transportera och omhänderta hushållsavfall enligt 15 kap miljöbalken. Till grund för ansvaret ligger den av respektive medlemskommun av fullmäktige beslutade förbundsordning, som tillsammans med av kommunfullmäktige beslutade renhållningsordning bestående av lokala föreskrifter och avfallsplan som sätter ramarna för förbundets verksamhet. Framgång med samverkan bygger till stor del på att förtroende skapas mellan parterna. Avfallsområdet är avgiftsfinansierat med tydliga miljömässiga motiv och är därför lämpligt som samverkansområde.

Förbundsdirektionen har godkänt ärendeframställan där medlemskommunerna uppmanas att fatta följande beslut:

- avsluta nuvarande förbundsordningen för kommunalförbundet Kalmarsundsregionens Renhållare per den 2020-12-31
- från 2021-01-01 ändra kommunalförbundets namn från Kalmarsundsregionens Renhållare till Kretslopp Sydost
- från 2021-01-01 anta ny förbundsordning för de åtta medlemskommunerna Kalmar, Oskarshamn, Vetlanda, Nybro, Mörbylånga, Sävsjö, Uppvidinge samt Torsås kommuner
- att godkänna förbundsordning enligt bilaga 1
- uppdra till kommunalförbundet att i samverkan med delägarkommunerna utarbeta och förankra gemensamma renhållningsföreskrifter och avfallsplan för medlemskommunerna
- utse nuvarande ledamöter och ersättare i KSRR till kommunalförbundets direktion under ineliggande mandatperiod
- uppdra åt kommunalförbundet att fatta eller initiera övriga erforderliga beslut inför kommunalförbundets verksamhetsstart
- uppdra till KSO i Kalmar, Oskarshamn och Vetlanda kommuner att utreda direktionens sammansättning samt tjänstgöringsnivåer och att inför nästa ordinarie val 2022 lämna förslag till beslutsunderlag
- detta beslut gäller under förutsättning att motsvarande beslut fattas av kommunfullmäktige i Kalmar, Mörbylånga, Nybro, Oskarshamn, Torsås, Vetlanda, Sävsjö och Uppvidinge kommuner

Bedömning

KSRR översände ärendeframställan den 12 maj. Efter begäran av förändringar och kompletteringar har KSRR översänt en uppdaterad ärendeframställan den 1 juni efter att handlingar sänts ut inför kommunstyrelsens sammanträde 2 juni. Nedanstående bedömning utgår från den uppdaterade ärendeframställan.

Avsiktsförklaringen tecknades i december 2019 och målsättningen har varit beslut i respektive kommunfullmäktige i juni 2020 och verksamhetsstart för det nya förbundet från 1 januari 2021. Då hela beslutsprocessen har haft högt tempo finns flera punkter som inte är utredda och klara. Exempelvis borgen för miljötillståndet, nyttjande av Kalmar kommuns IT-miljö samt system för exempelvis ekonomi och lön samt information om möjligheten att nyttja Kalmar kommunkoncerns checkkredit kommer att upphöra.

Vidare tyder ex § 2 i förbundsordningen på att ärendet skrivits fram i hast, där står det ” Kalmarsundsregionens Renhållare är ett kommunalförbund med förbundsdirektion” – där det korrekta bör vara ”Kommunalförbundet Kretslopp sydost är ett kommunalförbund...”.

Det noteras att medlemskommunerna genom att godkänna beslutspunkt nr 6 (Uppdra åt kommunalförbundet att fatta eller initiera övriga erforderliga beslut inför kommunalförbundets verksamhetsstart) ger förbundet ett väldigt stort beslutsmandat med otydligt innehåll. Det noteras även att i nuvarande förbundsordning ska varje investeringsobjekt som överstiger 20 miljoner kronor godkännas av medlemskommunerna, i det nya förslaget är det beloppet höjt till 100 miljoner kronor.

Sammanvägt är bedömningen att det är flera områden som inte är tillräckligt analyserade och motiverade. Av denna anledning kompletteras de föreslagna

besluten med en uppmaning att KSRR återkommer med förslag och klargörande kring dessa frågor som kan beslutas under hösten.

Annette Andersson
kommundirektör

Ulrick Hultman
VD Kalmar Kommunbolag AB

Bilagor
Ärendeframställan från KSRR

Kalmar den 1 juni 2020

Kalmar kommun
Oskarshamns kommun
Nybro kommun
Mörbylånga kommun
Torsås kommun

Ärendeframställan förbundsutvidgning

Sedan augusti 2019 har KSRR tillsammans med Uppvidinge, Vetlanda och Sävsjö utrett frågan om ett nytt kommunalförbund för hantering av kommunernas hushållsavfall. I KSRR:s förbundsordning § 17 anges att förbundet aktivt ska verka för att tillföra nya medlemskommuner. I slutet av 2019 tecknade parterna en avsiktsförklaring om att utreda förutsättningarna.

Parterna är nu överens om att från 2021-01-01 ingå i gemensamt kommunalförbund, med förslag på nytt namn *Kretslopp Sydost* från 2021-01-01. Beslut om att utvidga förbundet och anta ny förbundsordning ska ske i respektive kommunfullmäktige, med målsättningen att samtliga åtta fullmäktige beslutar i ärendet under juni månad. Bilägger KSRR:s ärendeframställan.

KSRR förbundsledning har tydliggjort att en förbundsutvidgning endast kan genomföras om den inte ekonomiskt belastar nuvarande medlemskommuner eller deras abonnenter. Förutsättning är en beständig återvinning, rimliga taxor och ett regionalt omhändertagande av hushållsavfall.

På uppdrag av Förbundsledningen
KALMARSUNDSREGIONENS RENHÅLLARE

Jan Fors
Projektledare

§x	Rubrik:	Förbundsutvidgning
	Beslutsområde:	KSRR
	Föredragande:	Jan Fors

Sammanfattning

KSRR tecknade den 2019-10-04 en avsiktsförklaring med Vetlanda, Sävsjö och Uppvidinge kommuner om att utreda ett medlemskap i KSRR. Efter avsiktsförklaringen har högländskommunerna tillsammans med KSRR gemensamt analyserat förutsättningarna att bilda ett nytt kommunalförbund.

Ärendeframställning

KSRR bildades 2006 med ansvar för medlemskommunernas hushållsavfall. Högländskommunerna har utrett en fortsatt samverkan i hanteringen av hushållens avfall. Efter utvärdering blev slutsatsen att gemensamt med KSRR utreda möjligheterna att bilda ett nytt kommunalförbund.

Vid årsskiftet bildades gemensam styrgrupp och därefter en gemensam projektorganisation med uppdrag att utreda förutsättningarna till samverkan. Utredningen av nytt förbund ser följande skäl till samverkan;

- Att tillsammans med företrädare för producenter av förpackningar och tidningar utveckla ett system för bostadsnära insamling av förpackningar och tidningar
- Proaktiv rådgivning och information i syfte att minska uppkomsten av avfall
- Utveckla cirkulära affärsmodeller för ökat återbruk och återvinning.
- Att jobba aktivt för att minska verksamhetens påverkan på klimatet.
- Att vara en attraktiv arbetsgivare och attrahera kompetenta medarbetare.
- Att ständigt utveckla servicen efter medborgarnas behov
- Att tillvarata storskalighetsfördelar och synergier för bästa möjliga kostnadseffektivitet
- Att möjliggöra större satsningar och investeringar

Utöver detta kan som ex. nämnas ökade miljökrav inom Sverige och EU, införandet av bostadsnära insamling av förpackningar samt taxeutveckling. Slutsatsen blir att framtidens utmaningar balanseras genom en större abonnentbas för en rimlig kostnadsfördelning. För KSRR:s del framgår det i förbundsordningen att förbundet ska bejaka en expansion.

KSRR:s förbundsledning har kravställt att nuvarande medlemskommuner eller abonnenter inte belastas ekonomiskt. Särredovisning för avfallshanteringen har upprättats och säkerställt god ekonomisk ordning och balanserade utfall. Projekt har även låtit jurist utreda förbundsordning i syfte att säkerställa att legala krav uppfylls.

Styrgruppen har ingående diskuterat namnförslag för kommunalförbundet. Med utgångspunkten att namnet signalerar en utökad samverkan, framtida målsättningar och geografi. Utredningen föreslår Kretslopp Sydost som namn för kommunalförbundet.

Förbundsledningen har tillsammans med skyddsombuden genomfört en risk & konsekvensanalys inför kommande mbl §11 förhandlingar med fackliga motparter. De risker som identifierats är:

- Om avtal med Kalmar kommun upphör avseende IT och övriga tjänster
- Ökad arbetsbelastning kundservice
- Ökade resor för ledning och specialister

Konsekvenserna för riskerna bedöms som hanterbara. Avseende kundservice bör en personalförstärkning om 4,0 tjänster i två år genomföras. Dels för uppdatering av abonnent- och kundregister, samt att förstärka kundservice initialt då arbetsbelastningen i

Beslutsprocess

Efter beslut i KSRR:s förbundsledning överlämnas ärendet vidare till medlemskommuner till beslut. Det utökade förbundet ska svara för det kommunala ansvaret att samla in, transportera och omhänderta hushållsavfall enligt 15 kap miljöbalken. Till grund för ansvaret ligger den av respektive medlemskommun av fullmäktige beslutade förbundsordning, som tillsammans med av kommunfullmäktige beslutade renhållningsordning bestående av lokala föreskrifter och avfallsplan som sätter ramarna för förbundets verksamhet. Framgång med samverkan bygger till stor del på att förtroende skapas mellan parterna. Avfallsområdet är avgiftsfinansierat med tydliga miljömässiga motiv och är därför lämpligt som samverkansområde.

Bilagor:

Bilaga 1 Förslag till förbundsordning
Bilaga 2 Beslutsunderlag

Lag/Avtalshänvisningar etc.

Kommunallagen
EU:s ramlagstiftning
Miljöbalken
Förbundsordning

Ekonomiska konsekvenser

Förutsättningen för medlemskapet är kostnadsneutralitet för KSRR:s nuvarande taxekollektiv, då taxorna enligt planbeslut inte kommer att höjas. Vilket kommer att fordra organisatoriska synergier och ekonomiska effektiviseringar för att nå kostnadsneutralitet.

Miljömässiga konsekvenser

Ökat återbruk och återvinning

Uppföljning

Beslutsprocess i samtliga kommuner återrapporteras till förbundsledningen

Förslag till beslut

Förbundschefen föreslår förbundsledningen:

Att

godkänna ärendeframställan för vidarebefordran till medlemskommunerna att fatta följande beslut:

- avsluta nuvarande förbundsordningen för kommunalförbundet Kalmarsundsregionens Renhållare per den 2020-12-31
- från 2021-01-01 ändra kommunalförbundets namn från Kalmarsundsregionens Renhållare till Kretslopp Sydost
- från 2021-01-01 anta ny förbundsordning för de åtta medlemskommunerna Kalmar, Oskarshamn, Vetlanda, Nybro, Mörbylånga, Sävsjö, Uppvidinge samt Torsås kommuner
- att godkänna förbundsordning enligt bilaga 1

- uppdra till kommunalförbundet att i samverkan med delägarkommunerna utarbeta och förankra gemensamma renhållningsföreskrifter och avfallsplan för medlemskommunerna
- utse nuvarande ledamöter och ersättare i KSRR till kommunalförbundets direktion under ineliggande mandatperiod
- uppdra åt kommunalförbundet att fatta eller initiera övriga erforderliga beslut inför kommunalförbundets verksamhetsstart
- uppdra till KSO i Kalmar, Oskarshamn och Vetlanda kommuner att utreda direktionens sammansättning samt tjänstgöringsnivåer och att inför nästa ordinarie val 2022 lämna förslag till beslutsunderlag
- detta beslut gäller under förutsättning att motsvarande beslut fattas av kommunfullmäktige i Kalmar, Mörbylånga, Nybro, Oskarshamn, Torsås, Vetlanda, Sävsjö och Uppvidinge kommuner

BESLUTSUNDERLAG

BILDANDE UTÖKAT

KOMMUNALFÖRBUND

MEDLEMSKOMMUNER I KSRR SAMT
SÄVSJÖ, VETLANDA OCH UPPVIDINGE
KOMMUNER

2020-06-01

INNEHÅLLSFÖRTECKNING

Sammanfattning.....	3
Bakgrund	3
Nuvarande förhållanden	4
Ägarförhållanden och styrning.....	4
Renhållningsordning och taxor.....	4
Ekonomi.....	5
Organisation och verksamhet	5
Fakta och nyckeltal.....	7
Indata	7
Nyckeltal.....	8
Lagar och myndighetskrav.....	11
Utmaningar och utveckling	12
Avfallsförebyggande.....	12
Avfallsplan	12
Förpackningar och tidningar	13
Matavfall som resurs.....	14
Slam	14
Egen regi.....	15
Utökat kommunalförbund	15
Förbundsordning.....	15
Taxa	16
renhållningsordning	16
Verksamhet	17
Administration.....	17
Drift.....	17
Organisation och personal	17
Affärsverksamhet	19
För- och nackdelar.....	19
Fördelar	19
Nackdelar.....	21

Konsekvenser	21
KSRR.....	21
Uppvidinge	21
Vetlanda Sävsjö	21
Rekommendation.....	22
Fortsatta åtgärder	22
Övertagandeavtal	23
Inrangering personal	23
Hantering av identifierade risker.....	24

SAMMANFATTNING

Det kommunala ansvaret för hantering av hushållsavfall ställs ständigt inför nya utmaningar för att svara upp mot nya krav från bl a kunder och myndigheter. Krav kommer på olika nivåer allt från EU-direktiv till lokalt uppsatta mål och riktlinjer, främst beträffande miljö och serviceutbud. För att svara upp till dessa krav krävs en stark, fokuserad, kompetent och effektiv organisation.

De framtida utmaningarna förväntas i första hand beröra följande områden:

- Att tillsammans med företrädare för producenter av förpackningar och tidningar utveckla ett system för bostadsnära insamling av förpackningar och tidningar.
- Att jobba proaktivt med rådgivning och information i syfte att minska uppkomsten av avfall.
- Att utveckla cirkulära affärsmodeller för ökat återbruk och återvinning.
- Att jobba aktivt för att minska verksamhetens påverkan på klimatet.
- Att vara en attraktiv arbetsgivare och attrahera kompetenta medarbetare.
- Att ständigt utveckla servicen efter medborgarnas behov
- Att tillvarata storskalighetsfördelar och synergier för bästa möjliga kostnadseffektivitet
- Att möjliggöra större satsningar och investeringar

Genom att bilda ett kommunalförbund bedöms de inblandade kommunerna ges möjlighet att tillsammans anta dessa framtida utmaningar med effektivitet och ett starkt fokus på frågorna.

Sammantaget bedöms fördelarna överväga nackdelarna med att Vetlanda, Sävsjö och Uppvidinge tillsammans med befintliga medlemskommuner bildar ett nytt kommunalförbund.

Det nya förbundet föreslås heta Kretslopp sydost och det blir Smålands största avfallsorganisation som ska serva över 188 000 invånare med kvalitativ och miljöinriktad avfallshantering.

Erfarenhetsmässigt finns betydande stordriftsfördelar för denna typ av verksamhet. Andra gemensamma organisationer i Småland är June Avfall & Miljö (ca 160 000 invånare), Södra Småland Avfall & Miljö (ca 140 000 invånare), SÅM (ca 90 000 invånare) och Östra Småland Kommunalteknikförbund¹ (ca 20 000 invånare).

De nackdelar och risker som identifierats bedöms främst kopplas till de avstånd som det nya förbundet medför och förutsättningar till lokalt inflytande som blir mer begränsat med många medlemskommuner. Dock så skapar en större och starkare organisation bättre möjligheter att erhålla stöd och hjälp för utvecklingsinsatser som gynnar kommunerna.

De risker som identifierats i utredningen bedöms inte föranleda annat ställningstagande gällande rekommendationen.

BAKGRUND

Med utgångspunkt från förstudie om samverkan inom avfallsområdet beslutade Sävsjö, Vetlanda och Uppvidinge kommuner att utreda gemensam organisation genom ett beslut i

¹ Kommunalteknisk verksamhet

kommunstyrelserna hösten 2018. Utredning utmynnade i att samarbete med Kalmarsundsregionens renhållare (KSRR) var det sammantaget bästa alternativet och kommunstyrelserna i Vetlanda, Sävsjö och Uppvidinge beslutade i oktober 2019 att ta fram avsiktsförklaring för ett eventuellt bildande av ett nytt kommunalförbund. KSRR bildades 2006 och består av medlemskommunerna Kalmar, Mörbylånga, Nybro, Torsås och Oskarshamn.

Avsiktsförklaring är beslutad av kommunfullmäktige i Sävsjö, Vetlanda och Uppvidinge samt förbundsdirektion i KSRR.

Föreliggande beslutsunderlag redogör för grundläggande fakta, motiv, för- och nackdelar, konsekvenser, rekommendation samt förslag till fortsatta åtgärder.

NUVARANDE FÖRHÅLLANDEN

ÄGARFÖRHÅLLANDEN OCH STYRNING

NUVARANDE ORGANISATION	FORM	POLITISKT ORGAN
KSRR	Kommunalförbund bestående av kommunerna Kalmar, Mörbylånga, Nybro, Torsås och Oskarshamn.	Förbundsdirektion
Uppvidinge	Kommunal förvaltning: Samhällsserviceförvaltningens tekniska avdelning (gata, park, VA, renhållning)	Kommunstyrelse
Vetlanda/Sävsjö	Njudung Energi Vetlanda AB och Njudung Energi Sävsjö AB (VA, hushållsavfall, verksamhetsavfall, fjärrvärme, elnät, elhandel, bredband). Samordning sker inom bolagen kring administration	Bolagsstyrelse

RENHÅLLNINGSDRNING OCH TAXOR

ORGANISATION	RENHÅLLNINGSDRNING	TAXEFÖRESKRIFTER
KSRR	Avfallsplan är under framtagande, beslut dec 2020 Föreskrifter ska sedan revideras, beslut dec 2021.	2020-01-01 Samtliga medlemskommuner har likalydande taxeföreskrifter.
Uppvidinge	Avfallsplan samordnad mellan Vetlanda, Eksjö och Sävsjö kommuner. Beslutad i KF 2008-05-27.	Senast reviderade 2009-12-15.

ORGANISATION	RENHÅLLNINGSORDNING	TAXEFÖRESKRIFTER
Vetlanda/Sävsjö	Avfallsplan samordnad mellan Vetlanda, Sävsjö, Eksjö och Uppvidinge. Beslutad 2008-2009. Ej aktuell.	Senast reviderade 2010-04-01. Konstruktion samordnad mellan Sävsjö och Vetlanda

EKONOMI

ORGANISATION	OMSÄTTNING HUSHÅLLSAVFALL 2019, MKR	BOKFÖRDA VÄRDEN, TKR (2019-12-31)	GJORDA AVSÄTTNINGAR DEPONIER FRÅN HUSHÅLLSAVGIFTER, TKR (2019-12-31)
KSRR	120	187 468	Ej aktuellt
Uppvidinge	9,42	0,65	Ej aktuellt
Vetlanda/Sävsjö	36	13,0	Ej aktuellt

ORGANISATION OCH VERKSAMHET

ORGANISATION	ANSTÄLLDA AVFALL, HELTIDSTJÄNSTER HUSHÅLLSAVFALL 2020-01-01
KSRR	82
Uppvidinge	2,5
Sävsjö/Vetlanda	11
SUMMA	95,5

ORGANISATION	AVFALLSANLÄGGNINGAR DÄR HUSHÅLLSAVFALL HANTERAS	ÅVC
KSRR	Moskogens avfallsanläggning <ul style="list-style-type: none"> - Optisk sorteringsanläggning - Ytor för mellanlager, omlastning och behandling - IFA- och FA-deponier 	8 bemannade 3 obemannade 1 mobil ÅVC som besöker 9 orter
Uppvidinge	Linneberga avfallsanläggning <ul style="list-style-type: none"> - Återvinningscentral 	1 bemannad

ORGANISATION	AVFALLSANLÄGGNINGAR DÄR HUSHÅLLSAVFALL HANTERAS	ÅVC
Vetlanda	<p>Flishults avfallsanläggning</p> <ul style="list-style-type: none"> - Optisk sorteringsanläggning - Återvinningscentral, Flishult - Ytor för mellanlager, omlastning och behandling 	1 bemannad
Sävsjö	Återvinningscentral, Vrigstad	1 bemannad

ORGANISATION	EGEN REGI/ENTREPRENAD
KSRR	<p>Egen regi insamling av mat- och restavfall samt ÅVC</p> <ul style="list-style-type: none"> - 25 insamlingsfordon <p>Entreprenad slam</p>
Uppvidinge	<p>Entreprenad insamling mat- och restavfall, avtal t.o.m. 2021-02-28 (förlängning möjlig till 2023-02-28). Hämtning av trädgårdsavfall ingår som option i entreprenaden.</p> <p>Entreprenad insamling slam, avtal t.o.m.2021-02-28 (förlängning möjlig till 2023-02-28)</p>
Sävsjö/Vetlanda	<p>Entreprenad insamling mat- och restavfall, avtal t.o.m. 2021-02-28 (förlängning möjlig till 2023-02-28)</p> <p>Entreprenad insamling slam, avtal t.o.m. 2021-02-28 (förlängning möjlig till 2023-02-28)</p> <p>Insamling trädgårdsavfall</p>

INDATA

Tabell 1. Basuppgifter i kommunerna.

ADMINISTRATIVA UPPGIFTER, 2019	INVÅNARE	HUSHÅLL I EN- OCH TVÅ-FAMILJSHUS	LÄGENHETER	FRITIDSHUS	ANTAL SLAMKUNDER
KSRR	139 269	35 123	39 964	10 158	9 997
Uppvidinge	9588	3334	1266	978	1598
Sävsjö	11 667	3475	1776	657	1477
Vetlanda	27 466	8260	4905	1827	3511
SUMMA	187 990	50 192	47 911	13 620	16 583

Tabell 2. Mängd hushållsavfall

AVFALLSMÄNGDER HUSHÅLL 2019, TON	MAT- OCH REST-AVFALL	VARAV INSAMLAT MATAVFALL	GROV-AVFALL	FARLIGT AVFALL INKL EL/BATTERI
KSRR	33 507	10 468	38 098	3687
Uppvidinge	1848	499	424	138
Sävsjö	2251	608	1265	148
Vetlanda	5308	1433	5683	619
SUMMA	42 914	13 008	45 470	4592

Tabell 3. Totala intäkter och kostnader inom kommunens renhållningsansvar.

EKONOMI 2019, MKR	TOTALA INTÄKTER HHA	TOTALA KOSTNADER HHA
KSRR	151	151
Uppvidinge ²	10,0	9,4
Sävsjö	10,3	9,9
Vetlanda	25,6	23,8
SUMMA	Ca 197	Ca 194

Slam utgör 5-10 % av kostnaderna

NYCKELTAL

Samtliga värden är hämtade från Avfall Sveriges statistikdatabas "Avfall web". Värden som över- eller understiger Sverige värdet med > 10 % markeras med grönt (bättre) eller rött (sämre).

Tabell 4. Nyckeltal mängder hushållsavfall jämfört med Småland och Sverige median.

AVFALLS- MÄNGDER 2019, KG/PERSON	HUSHÅLLS- AVFALL EXKL SLAM OCH TRÄDGÅRD	MAT- OCH REST- AVFALL	VARAV INSAMLAT MATAVFALL	GROV- AVFALL	FARLIGT AVFALL INKL EL/ BATTERI	FÖRPACK- NING- OCH TIDNING- MATERIAL
KSRR	569	233	73	265	26	90
Uppvidinge	355	187	50	44	14,1	94
Sävsjö	360	192	52	108	13,0	65
Vetlanda	435	190	51	203	23	60
Småland	475	197	37	213	25	72
Sverige, median	458	196	36	203	26	66

KSRR redovisar hög mängd hushållsavfall, inkluderande alla ingående fraktioner. Övriga avsevärt lägre mängder.

² 2016

Tabell 5. Miljönyckeltal, som visar hur väl materialåtervinning, källsortering och minskande deponering är i kommunerna.

MILJÖ, 2019	MÄNGD HUSHÅLLS-AVFALL INSAMLAT ÄMNAT FÖR MATERIAL-ÅTERVINNING, KG/PERSON	ANDEL MATAVFALL SOM BEHANDLAS BIOLOGISKT SÅ ATT VÄXTNÄRING OCH ENERGI TAS TILLVARA, %	MILJÖ-VÄNLIGA DRIVMEDEL INSAMLING MAT- OCH REST-AVFALL, %	MÄNGD FÖRPACKNINGAR OCH RETURPAPPER, TOTALT, I RESTAVFALL (VILLA) (KG/HUSHÅLL OCH VECKA)
KSRR	135	57	100	2,3
Uppvidinge	122	41	100	2,0
Sävsjö	95	43	100	2,0
Vetlanda	112	42	100	1,9
Småland	121	28	71	1,5
Sverige, median	117	33	85	1,7

KSRR har hög materialåtervinning och stor andel av matavfall som går till växtnäring och energi. Alla når nationellt miljömål för matavfall (40 %). Miljövänligadrivmedel 100 % i alla kommuner. Mängden förpackningar och returpapper i restavfall (felsorterat) är generellt hög.

Tabell 6. Kundomdömen baserade på statistiskt jämförbara kundundersökningar.

KUNDNÖJDHET 2019	AVFALLSSYSTEM EN- OCH TVÅFAMILJSHUS	HÄMTNING HUSHÅLLSAVFALL VID BOSTAD	INFORMATION OM KÄLLSORTERING
KSRR	88 %	93 %	71 %
Uppvidinge	80 %	80 %	95 %
Sävsjö	82 %	91 %	81 %
Vetlanda	88 %	91 %	69 %
Jönköping län	84 %	88 %	74 %
Sverige, medel	86 %	87 %	77 %

KUNDNÖJDHET 2019	SAMLAT OMDÖME BESÖK ÅVC	FÖRTROENDE ATT AVFALL OMHÄNDERTAS MILJÖRIKTIGT	LEVERANTÖR AVFALLSHANTERING
KSRR	96 %	76 %	85 %
Uppvidinge	80 %	65 %	80 %
Sävsjö	83 %	81 %	89 %
Vetlanda	91 %	89 %	93 %
Småland	89 %	79 %	85 %
Sverige, medel	88 %	80 %	85 %

Nöjdheten för avfallssystemet är normalhög. Nöjdhet hämtning är hög undantaget Uppvidinge. KSRR har mycket hög nöjdhet besök ÅVC. Vetlanda har mycket stort förtroende att insamlad material omhändertas på riktigt sätt och där har KSRR och Uppvidinge jämförelsevis lägre nöjdhet. Vetlanda och Sävsjö har hög nöjdhet som leverantör av avfallstjänster.

Tabell 7. Vanligaste avgift i kommunerna (det abonnemang som är mest förekommande)

AVGIFTER 2020, KR/ÅR	VANLIGASTE AVGIFT EN- OCH TVÅFAMILJSHUS	VANLIGASTE AVGIFT LÄGENHET	VANLIGASTE AVGIFT FRITIDSHUS	VANLIGASTE AVGIFT SLAMTÖMNING
KSRR	2229 (190 l kärl)	1622	1205	1103
Uppvidinge	2210 (190 l kärl)	-	640	750
Sävsjö	2070 (190 l kärl)	1066	1323	891
Vetlanda	1954 (190 l kärl)	987	1249	825
Småland 2019	2218	1801	1219	966
Sverige 2019, medel	2195	1344	1298	1078

Avfallshanteringen styrs till stor del av EU:s ramlagstiftning, nationell miljölagstiftning och nationella miljömål.

Varje kommun är ansvarig för insamling, transport och återvinning eller bortskaffande av det hushållsavfall som uppkommer i kommunen. Enligt miljöbalken ska alla kommuner ha en gällande renhållningsordning som antagits av kommunfullmäktige. Renhållningsordningen består av avfallsplan och föreskrifter för avfallshanteringen.

För att kommunerna ska kunna finansiera avfallsverksamheten via avgifter måste kommunfullmäktige även anta en avfallstaxa. Dessa får tas ut på sådant sätt att återanvändning, återvinning eller annan miljöanpassad avfallshandling främjas.

Såväl renhållningsordning som avgifter ska beslutas av kommunfullmäktige. Avfallsplanen ska bland annat ange kommunens mål med avfallshandling i syfte att uppnå EU:s avfallsdirektiv och de nationella och regionala miljömål som finns inom avfallsområdet.

Kommunen är enligt 15 kap. 20 § miljöbalken skyldig att svara för bortforsling av hushållsavfall inom kommunen. Med hushållsavfall avses enligt 15 kap. 3 § miljöbalken avfall som kommer från hushåll samt därmed jämförbart avfall från annan verksamhet.

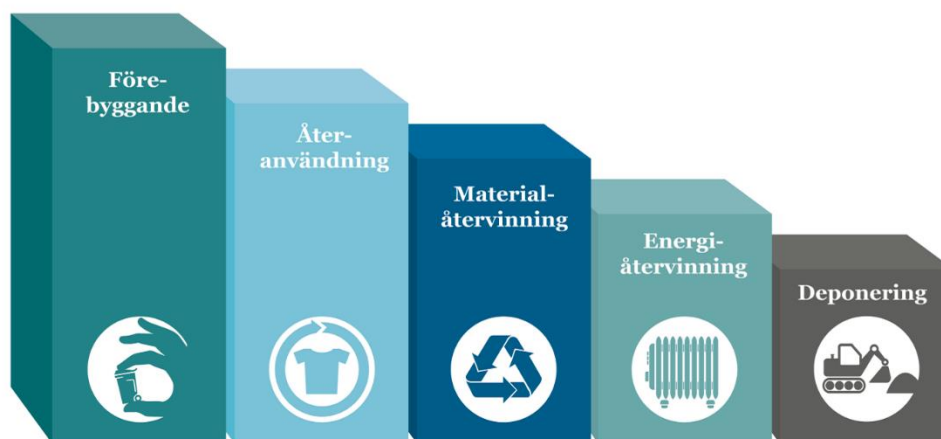
Enligt 15 kap 24 § miljöbalken är det förbjudet för annan än kommunen eller den kommunen anlitar att transportera hushållsavfall. Kommunen bestämmer själv hur avfallshandling ska bedrivas, antingen i egen regi eller gemensamma organisationer med andra kommuner.

Det innebär att verksamhetsutövandet kan läggas över på ett kommunalt bolag. Kommunen förblir dock alltid huvudman för verksamheten och kan aldrig överföra sitt avfallsansvar till ett bolag. Kommunen kan dock inrätta gemensam nämnd med annan kommun eller överföra huvudmannaskapet på ett kommunalförbund. Förutsättningarna för detta regleras i förbundsordningen.

Kommunen har stor frihet att utforma sina avfallsföreskrifter och sitt avfallssystem för att uppnå en ur miljö- och hälsoskyddssynpunkt god avfallshandling. I föreskrifterna anges bland annat vilka hämtningsintervall som ska gälla för de olika områdena och de olika fraktionerna av avfall. Detta gäller även tider då uppehåll i ordinarie hämtning görs beträffande fritidsfastigheter. I avfallsföreskrifterna ska kommunen även ange under vilka förutsättningar fastighetsinnehavare och nyttjanderättsinnehavare själva får ta hand om sitt hushållsavfall. Kommunen ska i sin planering och sina beslut anpassa behovet av borttransport till de behov som finns hos olika slag av bebyggelse.

AVFALLSFÖREBYGGANDE

Grundläggande för avfallshanteringen är att största möjliga miljö- och samhällsnytta ska eftersträvas i alla steg. Man kan förväntas sig, från såväl EU som nationellt, att styrmedel införs för att uppnå målen och lyfta avfallshanteringen högre upp i den så kallade avfallstrappan, se nedan.



Avfallshanteringen fokuserar allt mer på att förebygga avfall och ökad återanvändning. Detta kräver helt andra typer av arbetssätt för kommunerna med mer inriktning på kommunikation, attityder och beteende. Avfall som inte uppkommer innebär att kostnaden inte uppstår är viktigt i sammanhanget. Här finns fler aktörer än avfallsorganisationen som måste samarbeta.

AVFALLSPLAN

Alla kommuner i Sverige ska enligt 15 kap Miljöbalken ta fram plan för avfallsförebyggande och hållbar avfallshandling. Planen utgör tillsammans med kommunens lokala föreskrifter om avfallshandling kommunens renhållningsordning. Plan och föreskrifter ska fastställas av kommunfullmäktige.

Naturvårdsverket har tagit fram nya föreskrifter och vägledning om kommunala avfallsplaner om förebyggande och handtering av avfall (NFS 2017:2). De ersätter Naturvårdsverkets föreskrifter och allmänna råd (NFS 2006:6) om innehållet i en kommunal avfallsplan och länsstyrelsens sammanställning.

Nedan framgår sammanfattning av vad som är nytt.

- Ökat fokus på avfallsförebyggande mål och åtgärder

- Med de nya föreskrifterna och vägledningen vill Naturvårdsverket att kommunerna ska lägga mer fokus på avfallsförebyggande åtgärder, vilket bland annat framgår av den ändrade rubriken.
- De nya föreskrifterna och vägledningen lägger vidare stor vikt på samverkan inom kommunen, såväl som med andra aktörer i arbetet med att ta fram planen.

Andra viktiga förändringar är att:

- Avfallsplanens syfte ska beskrivas.
- Mål och åtgärder ska utgå från de nationella miljökvalitetsmålen, etappmålen samt andra relevanta mål, strategier och planer.
- Mål och åtgärder för nedskräpning har tillkommit.
- Kommunerna ska redovisa de styrmedel man planerar att använda för att implementera mål och åtgärder.
- Begreppet hushållsavfall har ersatts av begreppet avfall som kommunen ansvarar för, vilket tydliggör att kommunen ansvarar för både hushållsavfall och avfall som uppkommer i kommunens egna verksamheter.
- Föreskrifterna har också kompletterats med krav om att bedöma behovet av ändringar i insamlingssystem och anläggningar för att hantera framtida förändrade avfallsflöden och bättre koppla ihop fysisk planering med avfallsplanering.

FÖRPACKNINGAR OCH TIDNINGAR

Förpacknings- och tidningsinsamlingen, FTI, har idag ansvaret för att samla in tidningar och förpackningar för återvinning.

Mängden förpackningar och returpapper som läggs i soppåsen är hög och soppåsen för en villaägare i KSRR samt kommunerna Vetlanda, Sävjsö och Uppvidinge består till mellan 35 – 43 % av förpackningar och tidningar (2016). Det motsvarar ca 11 000 ton³ felsorterade förpackningar och tidningar och detta kan jämföras med den mängd som samlades in via återvinningsstationer på ca 16300 ton (Avfall web, år 2019). Av den samlade mängden förpackningar och tidningar hos hushållen lämnas således ca 60 % till återvinningsstationerna.

Regeringen har beslutat om en förordning som innebär att fastighetsnära insamling av förpackningar och returpapper ska införas i alla kommuner senast 2025. Producenterna ska ha kvar ansvaret men kommunerna väntas i de flesta kommuner få en viktig roll att samordna insamlingen med mat- och restavfall. Det finns en hel del oklarheter, ex gällande finansieringen där förordningen anger att producenterna ska stå för hela kostnaden.

Oavsett är detta en större omdaning av avfallssystemet för kommuner och hushåll i Sverige. Det kommer att krävas ökade investeringar i infrastruktur (kärl, fordon, omlastning, etc) och regional samordning avseende logistik och avsättning av materialen.

³ Uppvidinge antas ha 85 % av den mängd restavfall som Sävjsö har (baserat på invånarantal).

Ur insamlingssynpunkt är frågan mycket relevant då egen regi kan medföra bättre flexibilitet och bättre kontroll och kontakt med kunden (som ju blir mer viktigare då). Systemval bör beakta regional samordning för att möjliggöra storskalighetsfördelar. Det sätter också press på en mindre kommun att kunna upprätthålla kompetens och resurser samtidigt som taxenivåerna inte får bli oskäligt påverkade.

MATAVFALL SOM RESURS

Regeringen har beslutat att alla kommuner ska tillhandahålla insamlingssystem från 2021.

Nya nationella miljömål beslutades 2012 och gäller till och med 2020. Ur kommunernas synvinkel är främst följande konkret och viktigt;

- Senast 2018 ska minst 50 procent av matavfallet från hushåll, storkök, butiker och restauranger sorteras ut och behandlas biologiskt så att växtnäring tas tillvara, där minst 40 procent behandlas, så att även energi tas tillvara.

I KSRR, Sävsjö, Vetlanda och Uppvidinge uppnås dessa mål då andelen ligger mellan 41-57 % där både växtnäring och energi tas tillvara.

Regeringen avser att tillsätta en utredning som ska kartlägga hur biogasens nytta som resurs tas till vara på bästa sätt och ge förslag på hur biogas kan ges konkurrenskraftiga villkor och långsiktiga spelregler.

I Sverige finns 15–20 biogasanläggningar där de flesta även behandlar matavfall. För att öka förutsättningarna till att nå målen på ett effektivt sätt krävs att anläggningarna får en kontinuitet i substrat, såväl typ som mängd, och att avsättning av gas och biogödsel kan ske nära anläggningen.

SLAM

Regeringen har tillsatt en utredning som dels ska föreslå ett förbud mot att sprida avloppsslam, dels införa krav på att fosfor ska återvinnas ur avloppsslam. Regeringen vill skapa förutsättningar för en cirkulär ekonomi, där avfallet istället hanteras som en resurs. Målsättningen med utredningen är att fosfor ska återvinnas på ett giftfritt och säkert sätt från avloppsslam och kunna återanvändas i större utsträckning i jordbruket.

Utredningen presenterades i januari 2020, i korthet;

- Förbud mot spridning av avloppsslam på eller i mark genom totalt spridningsförbud eller spridningsförbud med undantag för hygieniserat och kvalitetssäkrat slam på produktiv jordbruksmark.
- Minst 60 procent av den fosfor som finns i det producerade avloppsslammets ska i genomsnitt återvinnas på årsbasis för en VA-huvudman med reningsverk med tillståndsgiven anslutning större än 20 000 pe. Slamanvändning på åkermark räknas som återvinning av fosfor.
- Ikraftträdande sker successivt med avseende på anläggningsstorlek under en period om 12-15 år, där ett mer skyndsamt genomförande gäller för stora avloppsreningsverk (50 000 pe).
- Innebörden är att slam av bra kvalitet kan användas på jordbruksmark. Det är också önskvärt att tillvarata inte bara fosfor utan även kväve och mullbildande ämnen samt biogasproduktion.

- Förslaget innebär förbud användning av avloppsslam utanför produktiv jordbruksmark (skog, deponi, anläggningsjord).
- Om tidplan går bra så kan föreskrift vara framme 2022.

EGEN REGI

Avfallshanteringen inkl insamling av förpackningar och returpapper kommer att utvecklas kraftigt den kommande 10 års perioden med stora utmaningar som följd. Inte minst klimatfrågan är viktig. Detta innebär att många kommuner funderar och planerar för hur insamlingen bäst genomförs.

Ställningstaganden som bör beaktas är bland annat;

- Komplexiteten i sophämtning blir allt högre med digitalisering, teknik och kommunikation vilket kan gynna egen regi då förutsättningar till rekrytering och utbildning av personal med rätt kompetens.
- Egen regi mat- och restavfall kan stimulera även egen regi för slamtömning (synergier).
- Det är sannolikt ingen större skillnad ekonomiskt med val av regiform, förutsatt att kommunen inte är för liten. Det är snarare utvecklingen av avfallsförebyggande, insamlingssystem och omhändertagande som är drivande för kostnadsutvecklingen.
- Den främsta nyttan skulle sannolikt vara bättre service, miljö (klimatpåverkan) och flexibilitet vid utveckling av framtida insamlingssystem för mat- och restavfall samt förpackningar och tidningar.
- Det bör finnas ekonomiska vinster med mer effektiv insamling över kommungränserna.
- För att kunna ställa om till egen regi bedöms beslut om att inför bör ske senast 2 år innan för att hinna iordningställa egen regi.

UTÖKAT KOMMUNALFÖRBUND

FÖRBUNDSORDNING

Nuvarande förbundsordning för KSRR avskaffas och de åtta medlemskommunerna beslutar om ny förbundsordning.

Det utökade kommunalförbundet föreslås ändra namn till Kretslopp Sydost per den 2021-01-01. Förbundet blir ett av Sveriges största med medlemskommuner från 3 olika län och det nya namnet bidrar till en ny gemensam identitet och ett modernt uttryck (kretslopp) frikopplat från kommunmedlemmar samtidigt som det öppnar för fler medlemskommuner i framtiden.

Befintlig grafisk profil hos KSRR ska behållas och anpassning till det nya namnet ska ske på ett kostnadseffektivt och rationellt sätt.

Under beredningen har utgångspunkten varit att de tre tillkommande kommunerna ansluter sig till KSRR och att KSRR:s organisationsnummer består.

Det projektstyrgruppen kommit fram till är att byta namn på förbundet till Kretslopp Sydost, i mening att mer tydligt markera uppdraget och den geografiska sammansättningen.

KSRR kommer hos Bolagsverket att genomföra ett namnbyte per den 2021-01-01 med oförändrat organisationsnummer, vilket medför att samtliga avtal och överenskommelse fortsatt gäller. Det av förbundet helägda dotterbolaget Moskogen Miljö AB kvarstår oförändrat.

Ny förbundsordning föreslås i stora drag ha samma lydelse som nuvarande i KSRR med revideringar kopplade till lagkrav, generella uppdateringsbehov samt höjt investeringsutrymme för egna beslut inom KSRR (§5, från 20 till 100 mkr) och tydligare förutsättningar vid likvidation av förbundet (§19).

Inför nästa mandatperiod föreslås utvärdering ske av förbundsordningen genom att utse Kommunstyrelsens ordförande i Kalmar (sammankallande), Vetlanda och Oskarshamn till en arbetsgrupp med uppdraget att utvärdera och vid behov komma med förslag på förändringar i förbundsordningen med anledning av förbundets utvidgning. I uppdraget föreslås direktionens storlek och höjd sysselsättningsgrad för ordföranden på grund av de ökade kraven i och med utvidgningen. Ordföranden måste vara tillgänglig och kunna besöka 8 medlemskommuner i förbundet som sträcker sig över 3 län. Ordföranden måste också kunna vara delaktig mot externa aktörer och i olika branschsammanhang i syfte att öka förbundets tyngd i branschen men också följa och driva nationella och regionala branschfrågor som avfallsverksamheten står inför.

Säte och huvudkontor placeras i Kalmar.

TAXA

Under 2021 föreslås taxorna i Vetlanda, Sävsjö och Uppvidinge vara kommunvisa. Tidigast 2022-01-01 övergår alla medlemskommuner till en gemensam taxekonstruktion och nivå.

RENHÅLLNINGSDORDNING

Medlemskommunerna i nuvarande KSRR gör klar avfallsplan + föreskrifter 2020.

Revidering föreslås i alla medlemskommuner initieras 2021 för slutförande under 2022.

Nuvarande plan som medlemskommunerna inom KSRR tar fram är ett bra utgångsmaterial.

Motiven är främst;

- Vetlanda, Sävsjö och Uppvidinge har behov av ny avfallsplan.
- I det nya förbundet är avsikten att alla kommuner har likalydande avfallsplan och föreskrift.
- Det bedöms vara av stort värde för det nya förbundet och dess medlemskommuner att en gemensam plattform skapas för den framtida avfallshanteringen.
- Det finns tydliga fördelar med att medlemskommunerna engageras och dialog upprättas mellan kommunerna och det **utvidgade förbundet**.
- Dessutom bedöms systemvalsfrågan utifrån nya förordningen om fastighetsnära insamling av förpackningar och returpapper sannolikt vara klargjord.

VERKSAMHET

ADMINISTRATION

Vetlanda, Sävsjö och Uppvidinge kommer ansluta sig till förbundets befintliga administration.

DRIFT

Samtliga kommuner;

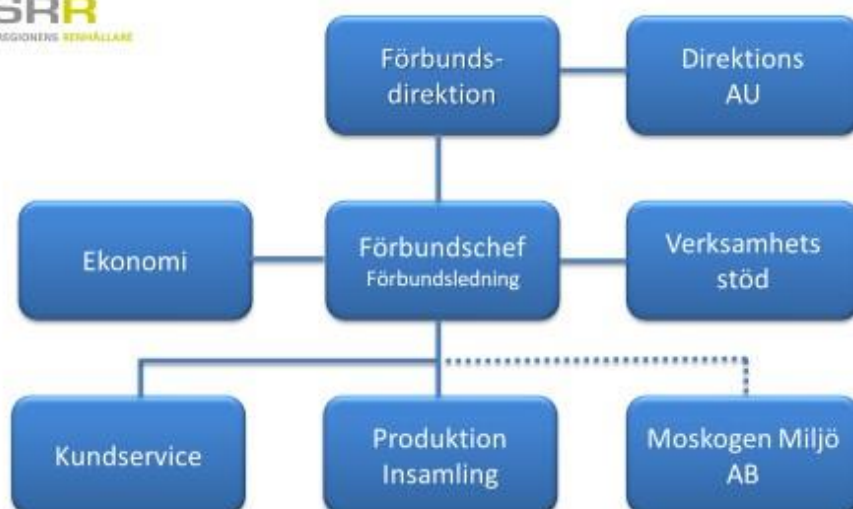
- har infört källsortering av matavfall
- tillämpar optisk sortering i plastpåsar
- erbjuder invånare och företag att lämna grovavfall, farligt avfall (begränsat för företag) och förpacknings- och tidningsmaterial vid återvinningscentraler
- hämtar slam från enskilda brunnar och latrin.

I nuvarande KSRR drivs insamling av mat- och restavfall i egen regi.

KSRR har samverkansavtal enligt LOU med Nybro Energi för att kunna hantera restavfall och annat brännbart i deras avfallsförbränningsanläggning som ligger ca 1,5 mil från Moskogen i Kalmar. Avtalet innebär att KSRR behandlar aska från Nybro Energi. Detta innebär inte att restavfall och annat brännbart från nya medlemskommuner behöver föras dit utan ställningstaganden sker främst utifrån bästa möjliga kostnadseffektivitet och miljö. Njudung har avtal gällande avfallsförbränning med Eksjö Energi till och med 2021-12-13 med möjlighet förlängning 1+1 år.

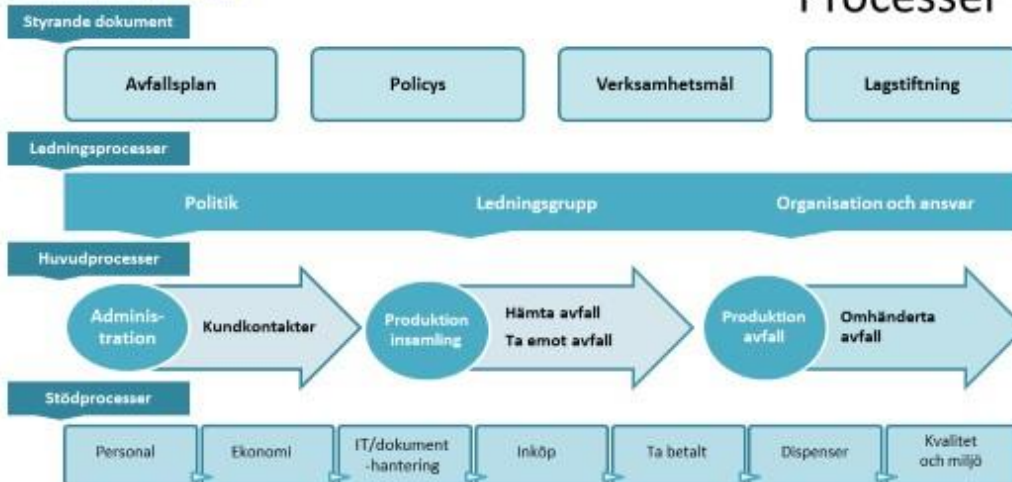
ORGANISATION OCH PERSONAL

Kommande ledning för organisationen bestämmer hur organisation ska utformas och dimensioneras. Nedan redogörs för hur en tänkt verksamhet och organisation kan utformas med utgångspunkt från KSRRs nuvarande organisation.



Tack för resten!

Processer



Tack för resten!

Arbetsledning och avfallsrådgivning kommer att finnas i tillkommande medlemskommuner. Viktigt med ett nära samarbete med tillkommande kommuner och en fortsatt bra utrednings- och informationsservice till abonnenterna. Övriga specialistkompetenser utgår vid behov från Kalmar. Ett utökat förbund kan föranleda en organisatorisk översyn för en effektiv ledning och produktion.

AFFÄRSVERKSAMHET

Mottagande av verksamhetsavfall sker på de större återvinningscentralerna i både nuvarande KSRR Vetlanda, Sävsjö och Uppvidinge.

Nuvarande KSRR och Njudung Energi driver också omfattande affärsverksamhet inom sanering och omhändertagande av förorenad mark/jord samt flytande avfall. Njudung Energi avser att behålla denna verksamhet och det innebär att det kan uppstå konkurrerande intressen och frågan föreslås belysas av den nya direktionen under 2021 i syfte att kartlägga motstående kommunala intressen och jävssituationer.

FÖR- OCH NACKDELAR

I tabell nedan anges för- och nackdelar för avfallsverksamheten med bildande av gemensam organisation jämfört med nuvarande situation.

Fördelar och nackdelar viktas enligt följande;

- A: Betydande fördel/nackdel
- B: Ganska betydande fördel/nackdel

FÖRDELAR

Fördelar	Kommentar	Befintliga medlemskommuner	Nya medlemskommuner
Attraktiv arbetsgivare	Bör vara enklare att rekrytera då det finns mer specialiserade tjänster, kollegor och möjlighet till intern karriär.	B	A
Ökar förutsättningar att ordna fastighetsnära insamling av förpackningar och returpapper	Med ett nytt utvidgat förbund ökar förutsättningar att ordna nytt system för insamling av förpackningar och returpapper hos hushållen och eventuell robotbaserad sorteringsanläggning för förpackningar och returpapper samt skapa synergier i upphandling av påsar och kärl samt insamling och fjärrtransport.	A	A
Bättre service	Mer resurser och inom avfallsverksamhet medför bättre möjligheter att utveckla service, ex via digitala tjänster, fastighetsnära insamling eller vid ÅVC.	B	A
Kompetens och resurser	En gemensam organisation möjliggör specialiserad kompetens och kollegor.	B	A
Kostnadseffektivitet	Storskalighetsfördelar inom ex upphandling, insamling och utredning	A	A

Fördelar	Kommentar	Befintliga medlemskommuner	Nya medlemskommuner
	men kanske framförallt förutsättningar till större gemensamma investeringar (ex i sorteringsanläggning för förpacknings- och tidningsmaterial).		
Utveckla verksamhet	Mer gemensamma resurser medför bättre utvecklingsmöjligheter. Dessutom står avfallsverksamheten inför stora förändringar kommande 5-10 år.	A	A
Avfallsanpassade IT system	Främst verksamhetssystem som är viktigt inom avfall		B
Lättare att samverka med andra avfallsorganisationer	Många samverkansorganisationer i närområdet. Mer jämbördiga parter och möjlighet avsätta resurser för samordning.	B	B
Möjlighet egen regi	Egen regi bygger på viss omfattning och en samordnad organisation medför bättre möjligheter. Gäller nya medlemskommuner.		A
Bidra till fler samarbeten i andra områden	Kan inspirera och utgöra föredöme för fler samverkansområden, antingen i avfallsorganisationen eller i andra konstellationer	B	B
Fokus på avfallsverksamhet	Att ingå i kommun eller energibolag kan innebära att avfall ges mindre utrymme i prioriteringar. Gäller nya medlemskommuner.		B
Mer specialiserad kundtjänst	Kundtjänst kan utbildas och utvecklas enbart inom avfallsfrågor		B
Rutiner, miljö- och kvalitetsarbete	Kan anpassas enbart för avfallsverksamhet		B

NACKDELAR

Nackdelar	Kommentar	Befintliga medlemskommuner	Nya medlemskommuner
Höjd taxa Vetlanda	Vetlanda och Sävsjö kommer med automatik få något högre avgifter 2022-01-01 då alla medlemskommuner då har gemensam taxa.		A
Avstånd personal	Med säte i Kalmar blir avstånden stora för administrativ och utredande personal (kontorspersonal).		B
Minskade synergier energibolag/kommun	Utbrytning innebär att synergier minskar med nuvarande energibolag/kommun.		B
Lokalt inflytande	Med många medlemskommuner kan lokalt inflytande på avfallsverksamheten minska. Dock beslutar kommun om avfallsplan, föreskrifter och taxa. Dessutom ingår politiska företrädare i förbundets direktion.		B
Avstånd kunder	Med säte i Kalmar blir avstånden stora i de fall kunder vill söka fysisk kontakt.		B
Kultur	Det kan uppstå kulturmässiga hinder inom ett så stort verksamhetsområde som täcker över tre län.		B

KONSEKVENSER

KSRR

Inga större konsekvenser. Dock kräver ett samgående en organisatorisk översyn, arbetsledning och avfallsrådgivare anställs med placering i tillkommande kommuner. Kundservice centraliseras till Kalmar. Utredning av produktion i egen regi påbörjas omgående efter samgående.

UPPVIDINGE

1 tjänst försvinner inom renhållning och ytterligare 1 om ÅVC ingår i samgående.

VETLANDA SÄVSJÖ

Inga större konsekvenser för NEV. Renhållningsverksamhet finansierar kundservicefunktionen med 2 personer och 0,5 tjänst som kommunikatör. Administrativa handläggare flyttas till ny organisation. Verksamhetsavfall bör inte överföras i ett första skede.

REKOMMENDATION

Sammantaget bedöms fördelarna överväga nackdelarna med att Vetlanda, Sävsjö och Uppvidinge blir medlemskommuner i KSRR genom antagande av förbundsordning. Rekommendationen baseras främst på följande;

- Avfallsverksamheten är i och står inför stor utveckling för att främja en hållbar avfallshantering där klimat- och miljöaspekterna ökar kraftigt i betydelse i ett globalt och nationellt perspektiv. Att säkerställa kompetensförsörjning och resurser att driva utveckling men också säkerställa god och effektiv förvaltning är centrala argument för att ansluta Vetlanda, Sävsjö och Uppvidinge till ett nytt utvidgat kommunalförbund där idag Kalmar, Mörbylånga, Nybro, Oskarshamn och Torsås ingår. Storskalighetsfördelar medför bättre kostnadseffektivitet och sammantaget öppnas det upp för bättre möjligheter att genomföra större satsningar och investeringar.
- Det nya förbundet blir en av Smålands och en av Sveriges största avfallsorganisation som ska serva över 188 000 invånare med kvalitativ och miljöinriktad avfallshantering. Erfarenhetsmässigt finns betydande stordriftsfördelar för denna typ av verksamhet.

De nackdelar och risker som identifierats bedöms främst kopplas till de avstånd som det nya förbundet medför och förutsättningar till lokalt inflytande som blir mer begränsat med många medlemskommuner. Dock så skapar en större och starkare organisation bättre möjligheter att er hålla stöd och hjälp för utvecklingsinsatser som gynnar kommunerna.

De risker som identifierats i utredningen bedöms inte föranleda annat ställningstagande gällande rekommendationen. Dock ska dessa hanteras i det fortsatta arbetet med en inriktning som framgår av kapitel "Fortsatta åtgärder". I detta kapitel redovisas också de åtgärder som bedöms krävas för att det nya förbundet ska kunna bildas och dess verksamhet starta 2021-01-01.

Väsentligt är det Övertagandeavtal som ska upprättas och beslutas av kommunfullmäktige i Vetlanda, Sävsjö och Uppvidinge samt förbundsdirektion KSRR samt den verksamhetsövergång som ska ske av personal till det nya förbundet.

FORTSATTÅ ÅTGÄRDER

Följande åtgärder föreslås genomföras under hösten 2020 och 2021 för att kunna starta upp det nya förbundet;

1. Upprättande av övertagandeavtal, se nedan under "Övertagandeavtal". Där beslutas när anläggningar m.m. överförs.
2. Verksamhetsövergång inkl inrangering personal
3. Överföring av ekonomi och uppdatering av ekonomisystem i KSRR
4. Överföring av kundregister och uppdatering av verksamhetssystem i KSRR
5. Integrering av renhållningsordning och taxa i samtliga medlemskommuner
6. Utredda egen regi insamling mat- och restavfall Vetlanda, Sävsjö och Uppvidinge

7. Säkerställa IT och kommunikation

ÖVERTAGANDEAVTAL

Övertagandeavtal ska upprättas och beslutas av kommunfullmäktige i Vetlanda, Sävsjö och Uppvidinge under hösten 2020. Innehåll och principer för detta föreslås vara följande;

- Hantering av nedlagda deponier kvarstannar i kommunerna, vilket innebär att gjorda avsättning för detta ändamål ligger kvar
- Eget kapital
- Över- och underskott
- Anläggningstillgångar överförs till bokförda värden
- Hyres-, arrende och övriga upplåtelseavtal överförs till förbundet
- Tillstånd för verksamhet knuten till förbundet överförs till förbundet om inte omständigheter som föranleder annat uppkommer
- Arrende
- Kostnader för lakvattenhantering fördelar utifrån vem som belastar lakvattensystemet
- Avtal med leverantörer övertas av förbundet
- Personal övergår till förbundet enligt av parterna genomförda MBL förhandlingar gällande verksamhetsövergång
- Fordon, maskiner och utrustning

INRANGERING PERSONAL

Inrangering följer KSRR:s nuvarande rutiner, se nedan;



HANTERING AV IDENTIFIERADE RISKER

Nedanstående risker lyfts fram i syfte att tydliggöra de områden som kräver särskild uppmärksamhet vid bildande av det utvidgade kommunalförbundet och de närmaste åren därefter. De främsta riskerna bedöms vara följande;

Risker	Befintliga medlemskommuner	Nya medlemskommuner	Förslag hantering
Kundregister, d.v.s. integrering av nya medlemskommuner i befintligt verksamhetssystem samt kundregistrens aktualitet (är alla kunder med)	X		Tillkommande kommuners abonnentregister överförs till KSRR och kontrolleras genom utdrag från fastighetsregister, för att säkerställa att samtliga fastigheter har renhållning alternativt dispens. För de fastigheter som saknar renhållning får göra ett kundval
Taxenivå befintliga medlemskommuner, d.v.s. kommer nya medlemskommunerna medföra behov av höjda renhållningstaxor	X		Genomgång av de ekonomiska förutsättningarna påvisar att befintliga medlemskommuner ej kommer belastas genom höjda avgifter på grund av de nya medlemskommunerna.
Taxenivå tillkommande medlemskommuner, d.v.s. kommer anslutning till förbundet medföra höjda renhållningstaxor. I Vetlanda är renhållningstaxor mycket låga och där kommer höjning bli nödvändig.		X	Vanligaste avgift villa i KSRR 2020 är 2229 kr/år. Nivåhöjning för samma abonnemangsväl blir för Vetlanda 275 kr/år (23 kr/månad), Sävsjö 159 kr/år (13 kr/månad) och Uppvidinge 19 kr/år (<2 kr/månad). Anslutning av nya medlemskommuner till förbundet bedöms inte medföra ökade kostnader i förbundet på grund av de nya kommunerna, sannolikt tvärtom på grund av ökade möjligheter till kostnadseffektivitet. Däremot kan utvecklingen av ökat klimat- och miljöarbete och höjd servicenivå medföra ökade avgifter men detta sker antingen som följd av ökade myndighetskrav eller politiska beslut i förbundet eller dess medlemskommuner. Gällande fritidshus har Uppvidinge lägre vanligaste avgift än KSRR medan Sävsjö och Vetlanda har högre.

Risker	Befintliga medlemskommuner	Nya medlemskommuner	Förslag hantering
Kommunförbundets direktion, d.v.s. kommer den utvidgade direktionen kunna agera effektivt med god politisk delaktighet från alla medlemmar	X	X	Nuvarande fördelning kvarstår, tillkommande kommuner har 2 ordinarie samt 2 suppleanter/kommun i förbundsdirektionen. Eventuell justering görs vid kommande ordinarie kommunval.
Kommunens insyn, d.v.s. kommer det nya förbundet att kunna upprätthålla kommunikation och engagemang i samtliga medlemskommuner vilket kan vara särskilt angeläget för nya medlemskommuner i en övergångsfas	X	X	<p>Kommunikation med medlemskommuner och hushåll är en mycket viktig fråga för det nya utvidgade förbundet.</p> <p>Nya medlemskommuner företräds av 2 ledamöter i direktion.</p> <p>I det nya förbundet är avsikten att alla kommuner har likalydande avfallsplan och föreskrift.</p> <p>Därför föreslås revidering i alla medlemskommuner initieras 2021 för slutförande under 2022.</p> <p>Nuvarande plan som medlemskommunerna inom KSRR tar fram är ett bra utgångsmaterial.</p>
Personalövergång från Njudung/Uppvidinge till förbund. Kundtjänst kommer att belastas med fler frågor med anledning av nya utvidgade förbundet.		X	<p>Personal inom drift hushållsavfall avses övergå till det nya förbundet.</p> <p>Inom administration och tjänstemannastab är det mer osäkert vilka som följer med.</p> <p>Några av nuvarande tjänstemän i Njudung är nära pension och lösningar kan gå att ordna i en övergångsfas.</p> <p>Ett nytt förbund medför att nuvarande kundservice i Vetlanda, Sävsjö och Uppvidinge ersätts av den gemensamma kundservicen i det nya förbundet.</p> <p>Det kan innebära sämre lokalkännedom och ökat avstånd till kontor för invånare i Vetlanda, Sävsjö och Uppvidinge än vad som gäller idag.</p>

Risker	Befintliga medlemskommuner	Nya medlemskommuner	Förslag hantering
			<p>Detta bedöms inledningsvis kunna vara ett problem men på några års sikt bedöms problemet minska i takt med att kunskap erhålls hos personal men också genom möjligheter till digitala tjänster och systemstöd såsom Mobile samt kartunderlag. Det bedöms vara mycket få som har behov av att fysiskt komma in till ett kontor.</p>
<p>Renhållningsordning, d.v.s. hur skapa gemensam renhållningsordning där alla medlemskommuner getts möjlighet till delaktighet.</p>	X	X	<p>Medlemskommunerna i KSRR gör klar avfallsplan + föreskrifter 2020, utställning påbörjas i maj.</p> <p>I det nya förbundet är avsikten att alla kommuner har likalydande avfallsplan och föreskrift.</p> <p>Vetlanda, Sävsjö och Uppvidinge har behov av ny avfallsplan.</p> <p>Det bedöms vara av stort värde för det nya förbundet och dess medlemskommuner att en gemensam plattform skapas för den framtida avfallshanteringen. Det finns tydliga fördelar med att medlemskommunerna engageras och dialog upprättas mellan kommunerna och det nya förbundet.</p> <p>Dessutom bedöms systemvalsfrågan utifrån nya förordningen om fastighetsnära insamling av förpackningar och returpapper sannolikt vara klargjord.</p> <p>Därför föreslås revidering i alla medlemskommuner initieras 2021 för slutförande under 2022.</p> <p>Nuvarande plan som medlemskommunerna inom KSRR tar fram är ett bra utgångsmaterial.</p>
<p>Nya förordningen om fastighetsnära insamling av förpackningar och returpapper, d.v.s. hur ska fastighetsnära</p>	X	X	<p>Befintliga och nya kommuner i det nya förbundet har idag optisk sortering för mat- och restavfall.</p>

Risker	Befintliga medlemskommuner	Nya medlemskommuner	Förslag hantering
<p>insamling av förpackningar och returpapper hanteras i medlemskommunerna. Det är inte klarlagt vad förutsättningarna är gällande optisk sortering.</p>			<p>Det är inte klarlagt vad förutsättningarna (ersättning, systemutformning) är för fastighetsnära insamling av förpackningar och returpapper gällande optisk sortering utifrån producenternas perspektiv (FTI).</p> <p>Utgångspunkten är ännu så länge att tillämpa optisk sortering även för förpackningar och returpapper.</p> <p>Det nya förbundet blir en kraftfull aktör som kan förhandla med producenterna om att bli uppdragstagare för insamling (TIS) med villkor som följer förordningar och den inriktning som medlemskommunerna har för framtida insamlingssystem.</p>
<p>Förbränningspriser förväntas öka markant kommande år, dels med anledning av koldioxidskatter men också begränsade utrymmen för utsläppsrätter. Det kan föranleda risk för att höjda kostnader "skyls" på bildandet av nya förbundet.</p>	<p>X</p>	<p>X</p>	<p>Skatt på avfallsförbrännings införs enligt följande;</p> <ul style="list-style-type: none"> • 75 kr/ton 2020-04-01 • 100 kr/ton 2021-01-01 • 125 kr/ton 2022-01-01 <p>Dessutom ökar kostnader för utsläppsrätter för koldioxid genom att tilldelningen succesivt minskar. Kostnadsökningen beror på specifika anläggningars behov att köpa nya utsläppsrätter men en översiktlig bedömning är att de kan uppgå till samma nivåer som förbränningskatten, d.v.s. 125 kr/ton efter 2022.</p> <p>Detta innebär sammantaget 250 kr/ton. I det nya förbundet förbrändes 2019 ca 49 000 ton vilket medför att tillkommande skatter motsvarar en höjd kostnad på ca 12,3 mkr/år (motsvarar ca 65 kr/person).</p> <p>Det kan uppstå svårigheter att förklara orsaker till ökade kostnader med anledning av skatter.</p> <p>Noterbart är att det nya förbundet</p>

Risker	Befintliga medlemskommuner	Nya medlemskommuner	Förslag hantering
			bedöms få bättre förutsättningar att arbeta för bättre källsortering och ökad materialåtervinning, med sänkta kostnader som följd.
Insamling egen regi/entreprenad i Vetlanda, Sävsjö och Uppvidinge. Entreprenad går ut 2023-02-28. Beslut om egen regi bör ske i slutet av 2020.		X	Trenden är tydlig i Sverige att fler kommuner övergår till egen regi. Motivet är ofta behov av ökad flexibilitet och service samt svaga konkurrensförhållanden. Nuvarande KSRR har egen regi. Risken ligger främst i tidsaspekterna att hinna utreda, besluta och sedan upphandla, rekrytera och iordningställa egen regi verksamhet samtidigt som mycket annat ska hanteras i det nya förbundet.
Kommunikation, d.v.s. hur ska kommunikation till invånare och företag hanteras med tanke på de stora avstånd som finns mellan medlemskommunerna.		X	Hög tillgänglighet och väl utvecklade digitala tjänster bedöms vara viktiga för att uppnå hög nöjdhet med kundservice. Kundservice inom KSRR har hög nöjdhet, 84 % är ganska eller mycket nöjda (2019). I Oskarshamn, som blev medlem 2016, var nöjdheten något lägre, 76 %. Dock var värdet 2016 58 % så det hade skett en betydande förbättring. Med dessa värden på kundnöjdhet (2019) som grund bedöms förutsättningarna att nöjdheten för hushållen i de nya medlemskommunerna kommer vara hög även om det kan ta några år att nå ända fram. Det bedöms vara mycket få som har behov av att fysiskt komma in till ett kontor.
Hantering av gjorda avsättningar för sluttäckning av nedlagda deponier		X	Eventuella avsättningar för nedlagda deponier ska kvarstanna i kommun där också ansvaret för sluttäckning ligger kvar.

Risker	Befintliga medlemskommuner	Nya medlemskommuner	Förslag hantering
Överföring av anläggningstillgångar från nya medlemskommuner		X	<p>Överföring av anläggningstillgångar sker normalt till bokförda värden vilket inte tar hänsyn till om exempelvis direktavskrivning eller överavskrivning skett.</p> <p>Det är avfallskollektiven i Vetlanda, Sävsjö och Uppvidinge som betalat via avgifter de investeringar som skett i respektive kommun. I och med att dessa kollektiv även efter att de inträtt medlemskap har tillgång till dessa anläggningar och att de dessutom åtnjuter nytta av befintliga kommuners investeringar bedöms det inte vara orättvist eller ojämlig behandling av de olika kollektiven.</p>
Inneliggande över- och underskott. KSRR har inneliggande överskott som måste hanteras. I övrigt har ej betydande över- och underskott identifierats (t.o.m. 2019).	X		Eventuella överskott i KSRR:s verksamhet överförs till nytt förbund.
Verksamhetsavfall, d.v.s. i Njudung kommer verksamhetsavfall vara kvar i bolaget vilket kan innebära konkurrens med KSRR som har liknande affärsverksamhet främst i Kalmar.		X	Nuvarande KSRR och Njudung Energi driver också omfattande affärsverksamhet inom sanering och omhändertagande av förorenad mark/jord samt flytande avfall. Njudung Energi avser att behålla denna verksamhet och det innebär att det kan uppstå konkurrerande intressen och frågan föreslås belysas av den nya direktionen under 2021 i syfte att kartlägga motstående kommunala intressen och jävssituationer.
Ledande tjänstemän inom Njudung och KSRR som varit drivande i processen med att åstadkomma ett nytt kommunalförbund slutar 2020-2021.	X	X	<p>Ny förbundsdirektör är på plats i KSRR.</p> <p>Ny VD i Njudung ska rekryteras.</p> <p>Renhållningschef Njudung går i pension.</p>

Risker	Befintliga medlemskommuner	Nya medlemskommuner	Förslag hantering
			Överlämning och inlussning måste hanteras omgående för att undvika kunskaps- och resurstapp.

Förbundsordning för Kommunalförbundet Kretslopp sydost

§ 1 Medlemmar

Kretslopp sydost är ett kommunalförbund enligt kommunallagen (2017:725), (KL). Medlemmar i kommunalförbundet är kommunerna Kalmar, Mörbylånga, Nybro, Oskarshamn, Sävsjö, Torsås, Uppvidinge och Vetlanda.

Kommunalförbundet är bildat på obestämd tid. Förbundsordningen träder i kraft 2021-01-01.

§ 2 Organisation

Kalmarsundsregionens Renhållare är ett kommunalförbund med förbundsledning.

§ 3 Förbundets säte

Kommunalförbundet har sitt säte i Kalmar.

§ 4 Förbundets ändamål och uppgifter

Kommunalförbundets ändamål är att genom samverkan mellan förbundets medlemskommuner skapa en plattform för att på ett miljö-, hälso- och kostnadseffektivt sätt bedriva renhållningsverksamhet i medlemskommunerna till gagn för kommunmedlemmarna.

Kommunalförbundets uppgift är att ansvara för medlemskommunernas hantering av avfall och strategiska planering av frågor som rör avfallshantering, uppgifter om insamling och behandling av avfall samt den myndighetsutövning som kommunerna är skyldiga att svara för enligt 15 kap. miljöbalken med tillhörande författningar, EU-förordningar i frågor inom avfallsområdet och kommunala renhållningsordningar.

Inom ramen för förbundets myndighetsutövande uppgifter ingår bl a tillsyn och beslutsfattande som följer av förbundets uppdrag enligt 15 kap. miljöbalken och därtill kopplade föreskrifter som meddelats med stöd av balken.

Annan tillsyn över efterlevnaden av miljöbalken och föreskrifter meddelade med stöd av miljöbalken än sådan tillsyn som specificerats ovan, överförs inte till kommunalförbundet.

När kommunalförbundet har hand om en angelägenhet som det finns bestämmelser om i en särskild författning, skall den författningens bestämmelser om kommuner gälla för kommunalförbundet.

§ 5 Yttranden, medgivanden från medlemskommunerna m.m.

Kommunalförbundet ska se till att medlemskommunerna får tillfälle att yttra sig innan kommunalförbundet fattar beslut i verksamheten som är av principiell art eller annars av större vikt.

Kommunalförbundet får inte bilda bolag, köpa eller sälja fastigheter för mer än 100 gånger prisbasbeloppet, köpa aktier eller andelar i företag eller teckna borgen utan medgivande av medlemskommunerna.

Varje investeringsobjekt som överstiger 100 miljoner kronor ska godkännas av medlemskommunerna.

§ 6 Förbundsdirektion

Förbundsdirektionen är kommunalförbundets beslutande församling. Förbundsdirektionen har 19 ledamöter och lika många ersättare.

Förbundsdirektionen väljs för fyra år fr.o.m. den 1 januari året efter det att val till kommunfullmäktige har ägt rum i hela landet.

Kalmar kommun utser fem ledamöter och lika många ersättare. Övriga medlemskommuner utser vardera två ledamöter och två ersättare vardera.

Förbundsdirektionen har en ordförande, en förste vice ordförande och en andre vice ordförande. Dessa bildar ett arbetsutskott för att bereda ärenden till direktionens sammanträden. I arbetsutskottet ingår också en ledamot från varje medlemskommun som inte har en ordförandepost.

§ 7 Förbundsdirektionens sammanträden

Arbetsordning

Förbundsdirektionen skall i en arbetsordning meddela de föreskrifter som behövs för förbundsdirektionens sammanträden och handläggningen av ärenden.

Yttranderätt och närvarorätt

Förbundsdirektionen beslutar huruvida andra än ledamöterna skall ha sådan närvaro- och yttranderätt som anges i kommunallagen.

Offentlighet

Förbundsdirektionens sammanträden är offentliga. När förbundsdirektionen fastställer kommande års budget får ledamot i kommunfullmäktige hos medlemskommun och allmänheten ställa frågor om kommunalförbundets ekonomiska planering och verksamhet i övrigt. Förbundsdirektionen skall i arbetsordningen meddela föreskrifter om hur ställande och besvarande av frågor enligt detta stycke skall hanteras.

När förbundsdirektionen behandlar ärenden som avser myndighetsutövning mot enskild person eller enskilt företag eller om det förekommer uppgifter som hos förbundsdirektionen omfattas av sekretess enligt offentlighets- och sekretesslagen (2009:400) ska dock detta alltid ske bakom stängda dörrar.

§ 8 Anslag om justering av protokoll och andra tillkännagivanden

Anslag om justering av protokoll och andra tillkännagivanden ska ske på kommunalförbundets officiella anslagstavla som finns på egen webbplats.

§ 9 Förbundschef

Förbundsdirektionen ska utse en förbundschef som verkställande tjänsteman. Förbundschefens uppgifter och befogenheter ska regleras i särskild instruktion.

§ 10 Revisorer

Kommunalförbundet ska ha två revisorer. De väljs för granskning av den verksamhet som bedrivs av förbundet under den mandatperiod på fyra år som gäller för förbundsdirektionen. Revisorerna utses av de medlemskommuner som inte innehar någon av ordförandeposterna.

Revisorernas berättelse ska, jämte årsredovisningen, senast den sista mars året efter det år revisionen avser, avges till var och en av förbundsmedlemmarnas fullmäktige.

§ 11 Medlemskommunernas initiativrätt samt medborgarförslag

Kommunstyrelserna och kommunfullmäktige i medlemskommunerna får väcka ärenden i förbundsdirektionen.

Medborgarförslag beslutas av förbundsdirektionen. Föreskrifter om hanterandet regleras i arbetsordningen.

§ 12 Insyn och informationsskyldighet

Förbundsmedlemmarna har rätt till insyn i förbundet och rätt att utöva uppsikt över dess verksamhet. Inom ramen för uppsiktsplikten kan medlemskommuns kommunstyrelse begära in de yttranden och upplysningar från kommunalförbundet som krävs för att fullfölja denna plikt.

Kommunalförbundet ska avlämna de rapporter över verksamheten som förbundsmedlem efterfrågar.

Kommunalförbundet ska på eget initiativ fortlöpande översända dagordningar och protokoll från förbundsdirektionens sammanträden till medlemskommunerna.

Kommunalförbundet ska därutöver på eget initiativ hålla medlemskommunerna väl informerade om sin verksamhet. Informationsskyldigheten omfattar dock inte sekretessbelagd information.

Interpellationer från medlemmar

Om någon av medlemmarnas fullmäktige har beslutat att en motion ska överlämnas till förbundet för besvarande eller om medlemmarnas fullmäktige har beslutat att ordföranden i någon av dess nämnder får överlämna besvarandet av en interpellation eller fråga som berör kommunalförbundet till förbundet eller förbundsdirektionens ordförande för besvarande är förbundet skyldig att svara för handläggning av svaret på motionen, interpellationen eller frågan i den utsträckning förbundet eller ordföranden finner nödvändigt.

§ 13 Ersättningar till förtroendevalda

Arvoden och andra ersättningar till förtroendevalda utbetalas enligt de regler som gäller för Kalmar kommuns förtroendevalda.

Årsarvode för ordförande i förbundsdirektionen ska beräknas efter en sysselsättningsgrad på 50 %.

Årsarvode för förste vice ordförande i förbundsdirektionen ska beräknas efter en sysselsättningsgrad på 30 %.

Årsarvode för andre vice ordförande i förbundsdirektionen ska beräknas efter en sysselsättningsgrad på 20 %.

Årsarvode för revisorerna ska beräknas med samma belopp som gäller för lekmanarevisorerna i Kalmar kommuns bolag.

§ 14 Täckning av kommunalförbundets kostnader

Kostnaderna för kommunalförbundets verksamhet ska - till den del de inte täcks genom andra intäkter - finansieras genom de taxor och avgifter som åvilar abonnenter och verksamheter. Inga övriga medlemsbidrag utgår.

15 Ekonomisk planering och uppföljning av ekonomi och verksamhet

Förbundsdirektionens arbetsordning fastställer den löpande rapportering och uppföljning av verksamheten som ska ske.

Förbundsdirektionen fastställer innan november månads utgång varje år budget och plan för kommande års verksamhet och ekonomi. Kommunalförbundet ska vidare enligt § 12 lämna övriga uppgifter och rapporter som de olika medlemskommunerna begär.

Medlemskommunerna fastställer förbundets taxor och föreskrifter för kommande år.

§ 16 Andel i tillgångar och skulder

Medlemskommunerna har vid varje tidpunkt andel i kommunalförbundets tillgångar och skulder i förhållande till befolkningstalet i respektive medlemskommun vid utgången av det närmast föregående kalenderåret.

Om medlemskommunerna tecknar borgen eller lämnar annan säkerhet för kommunalförbundet ska motsvarande proportionalitet gälla.

§ 17 Nya medlemmar

Kommunalförbundet ska aktivt verka för att kommunalförbundet tillförs nya medlemmar.

§ 18 Utträde

Vid medlems utträde ur kommunalförbundet gäller en uppsägningstid om tre år.

Vid utträde ur kommunalförbundet ska reglering av de ekonomiska mellanhavandena mellan kommunalförbundet och den utträdande medlemmen ske på så sätt att medlemmen erhåller sin andel av kommunalförbundets redovisade egna kapital om det är positivt. Är det negativt ska utträdande medlem till kommunalförbundet betala in ett belopp motsvarande medlemmens andel av bristen.

Det egna kapitalet ska bestämmas enligt årsbokslut efter det tredje året efter uppsägningen. Medlemmens andel vid denna reglering är den som gällt under det tredje året efter uppsägningen.

När en förbundsmedlem utträtt ur kommunalförbundet upphör medlemmens ansvar för kommunalförbundets skulder.

§ 19 Likvidation av kommunalförbundet

Kommunalförbundet träder i likvidation om kommunfullmäktige i en majoritet av medlemskommunerna beslutar att kommunalförbundet ska avvecklas.

Kommunalförbundet träder i likvidation om så många medlemmar begärt utträde ur förbundet att det inte längre är möjligt att bedriva verksamheten i kommunalförbundsform eller om förbundsmedlemmarna är överens om att förbundet ska träda i likvidation.

Likvidationen verkställs av förbundsdirektionen i egenskap av likvidator. När kommunalförbundet trätt i likvidation får kallelse till kommunalförbundets okända borgenärer sökas av förbundsmedlem eller av likvidatorn.

När kommunalförbundet har trätt i likvidation, skall kommunalförbundets egendom, i den mån den inte skall fördelas på förbundsmedlemmarna eller behövs för likvidationen, förvandlas till pengar genom försäljning på offentlig auktion eller på annat lämpligt sätt. I första hand skall emellertid kommunalförbundets tillgångar fördelas ut på förbundsmedlemmarna i enlighet med § 16.

Kommunalförbundets verksamhet får fortsätta om det föreligger särskilda skäl för genomförande av en ändamålsenlig avveckling. Likvidationen ska genomföras på ett sådant sätt att förbundsmedlemmarnas möjligheter att återta de uppgifter som överlämnats till kommunalförbundet underlättas.

När förbundsdirektionen har fullgjort sitt uppdrag som likvidator, skall förbundsdirektionen avge slutredovisning för sin förvaltning genom en förvaltningsberättelse som rör likvidationen i dess helhet. Berättelsen skall även innehålla en redovisning för skiftet av behållna tillgångar. Till berättelsen skall fogas redovisningshandlingar för hela likvidationstiden.

När likvidationsuppdraget är fullgjort, skall förbundsdirektionen besluta om vilken eller vilka av kommunalförbundets medlemmar som skall överta och vårda de handlingar som hör till kommunalförbundets arkiv.

Förvaltningsberättelsen och redovisningshandlingarna skall delges var och en av förbundsmedlemmarna. När berättelsen och redovisningshandlingarna delgetts samtliga förbundsmedlemmar är kommunalförbundet upplöst.

En förbundsmedlem som inte är nöjd med redovisningen eller det skifte som förrättats av förbundsdirektionen, har rätt att väcka talan om detta mot de övriga förbundsmedlemmarna inom ett år från det slutredovisningen delgavs medlemmen.

Om det framkommer någon tillgång för kommunalförbundet efter dess upplösning eller om talan väcks mot kommunalförbundet eller om det på annat sätt uppkommer behov av ytterligare likvidationsåtgärd, skall likvidationen fortsätta.

§ 20 Tvister

Tvister mellan kommunalförbundet och en medlem/flera medlemmar ska i första hand lösas genom en frivillig uppgörelse. Om överenskommelse ej kan nås skall tvisten slutligt avgöras genom skiljedom enligt Stockholms Handelskammars Skiljedomsinstitutets Regler för Förenklat Skiljeförfarande varvid Skiljedomsinstitutet skall utse skiljeman.

§ 21 Ändring i förbundsordningen

Denna förbundsordning får ändras endast efter godkännande av kommunfullmäktige i samtliga medlemskommuner.