



Kommunstyrelsens planutskott

Tid

Tisdagen den 27 september 2016 kl. 10:10-10:50

Plats

KS-salen, stadshuset

Omfattning

§§ 83-87

Beslutande

Mattias Adolfson (S) ordförande
Ingemar Einarsson (C)
Johan Persson (S)
Anders Andersson (C)
Bertil Dahl (V)

Ersättare

Dzenita Abaza (S) §§ 83-84

Sekreterare

Anette Mellström

Justeras

Mattias Adolfson
ordförande

Anders Andersson

Sammanträdesdatum
2016-09-27

§ 83

Information om aktualisering av Kalmar kommuns översiktsplan

Överläggning

Rebecka Persson, samhällsbyggnadskontoret, informerar om att arbetet med att aktualisera kommunens översiktsplan kommer att påbörjas.

Beslut

Planutskottet fattar inte något beslut med anledning av informationen.

§ 84

Information om investeringsprocessen

Överläggning

Yvonne Norman, kommunledningskontoret, informerar om arbetet med en ny investeringsprocess för Kalmar kommun.

Beslut

Planutskottet fattar inte något beslut med anledning av informationen.

§ 85

Markreservation för HSB:s i Kalmar Bostadsrättsförening Rapsen på del av fastigheten Djurängen 2:4

Dnr KS 2016/0872

Handlingar

Kommunledningskontorets skrivelse den 19 september 2016.

Skissförslag.

Karta.

Bakgrund

HSB:s i Kalmar Bostadsrättsförening Rapsen har genom Atrio arkitekter tagit fram ett förslag på hur del av fastigheterna Rapsen 1 och Djurängen 2:4 i Djurängen kan förtätas. Förslaget visar på bygge av fyra huskroppar med ca 75 hyreslägenheter, flerbostadshus i 6-8 våningar, orienterade längs med Norra vägen.

Området är ca 4 500 m² stort och planbesked finns. Kommunledningskontorets projekt- och exploateringsenhet kommer efter det att planförslaget för Rapsen 1 har vunnit laga kraft, genom överenskommelse om fastighetsreglering, överföra blivande kvartersmark till exploateringsfastigheten Rapsen 1.

Sammanträdesdatum
2016-09-27

Överläggning

Pär Svanfeldt, kommunledningskontoret, redogör för ärendet.

Beslut

Planutskottet föreslår att kommunstyrelsen beslutar:

Kommunstyrelsen reserverar, enligt kommunledningskontorets förslag, del av fastigheten Djurängen 2:4 för HSB:s i Kalmar Bostadsrättsförening Rapsen (org.nr 732400-2828) till längst sex månader efter det att detaljplan för området har vunnit laga kraft.

§ 86

Markreservation för Prospecta Fastighetskapital AB på del av fastigheten Oxhagen 2:1

Dnr KS 2016/0895

Handlingar

Kommunledningskontorets skrivelse den 21 september 2016.

Karta.

Bakgrund

Prospecta Fastighetskapital AB har lämnat in en begäran om markreservation på del av fastigheten Oxhagen 2:1 intill Kungsgårdsvägen och den gamla banvallen. Prospecta Fastighetskapital AB vill på platsen uppföra flerbostadshus i hyresrättsform innehållande totalt ca 50-60 lägenheter. Ansökan avser två områden längs med Kungsgårdsvägen.

Prospecta Fastighetskapital AB är ett privat fastighetsbolag som bildades 2003. Bolaget äger och förvaltar fastigheter i Kalmar, bland annat i områdena Ljusstaden, Kvarnholmen, Malmen, Södra området och Slottsallén. De värnar hyresrätten och i deras bestånd idag finns både LSS-boende, kontor, service och bostäder.

Kommunledningskontoret föreslår en markreservation på det norra området av de två sökta. Området är ca 1 850 kvadratmeter. Av ansökans antal lägenheter borde rimligen 20-30 st. vara aktuellt på föreslaget område.

Markreservationen ska gälla till och med den 31 december 2016. Innan denna löper ut ska markreservationen ersättas av ett markanvisningsavtal som reglerar förutsättningar för framtida köp, bland annat pris, tider och ansvar för exploatering.

Detaljplanen för del av Oxhagen 2:1, Kungsgårdsvägen pågår och beräknas antas kring årsskiftet 2016/2017.

Överläggning

Pär Svanfeldt, kommunledningskontoret, redogör för ärendet.

Sammanträdesdatum
2016-09-27

Beslut

Planutskottet föreslår att kommunstyrelsen beslutar:

Kommunstyrelsen reserverar, enligt kommunledningskontorets förslag, del av fastigheten Oxhagen 2:1 för Prospecta Fastighetskapital AB (org.nr 556634-0518).

Markreservationen ska gälla till och med den 31 december 2016.

§ 87**Stadsarkitekten informerar****Överläggning**

Björn Strimfors, samhällsbyggnadskontoret, informerar om arbetet med att utveckla Sveaplan i linje med den fördjupade översiktsplanen för Kvarnholmen med omgivande vattenrum.

Beslut

Planutskottet fattar inte något beslut med anledning av informationen.



Kommunstyrelsens planutskott

Tid

Tisdagen den 11 oktober 2016 kl. 10:00-10:40

Plats

KS-salen, stadshuset

Omfattning

§§ 88-89

Beslutande

Mattias Adolfson (S)	ordförande
Jonas Lövgren (M)	vice ordförande
Johan Persson (S)	§ 88
Anders Andersson (C)	
Bertil Dahl (V)	

Sekreterare

Anette Mellström

Justeras

Mattias Adolfson
ordförande

Bertil Dahl

Sammanträdesdatum
2016-10-11

§ 88

Information om Grön infrastruktur – ett nytt arbetssätt som bidrar till hållbar utveckling

Överläggning

Miamaria Runnqvist och Per-Markus Jönsson, Länsstyrelsen i Kalmar län, informerar om att regeringen har gett länsstyrelserna i uppdrag att ta fram regionala handlingsplaner för grön infrastruktur och redovisa detta senast oktober 2017. Handlingsplanen kommer att resultera i både en rapport och ett digitalt kartverktyg som ska tillgängliggöras och kan användas som underlag vid kommunal översiktsplanering, planering av naturvårdsåtgärder, samt i pågående mark- och vattenanvändning.

Rebecka Persson, samhällsbyggnadskontoret, informerar om att samhällsbyggnadskontoret har bildat en arbetsgrupp för att bistå länsstyrelsen i arbetet och att Lena Nordenlöw är kontaktperson.

Beslut

Planutskottet fattar inte något beslut med anledning av informationen.

§ 89

Planbesked för fastigheten Domherren 21, Malmen

Dnr KS 2016/0711

Handlingar

Kommunledningskontorets skrivelse den 5 oktober 2016.

Yttrande.

Ansökan.

Skisser.

Bakgrund

Fastighetsägaren till Domherren 21 på Malmen lämnade den 4 juli 2016 in en ansökan om planbesked för att komplettera bebyggelsen på fastigheten med en tillbyggnad mot befintlig brandgavel längs Esplanaden. Byggnaden planeras innehålla ca 6-8 hyresrätter och/eller bostadsrätter.

Fastigheten Domherren 21 ligger i området som översiktsplanen pekar ut som innerstadens stadskärna, där det är viktigt med förtätningsprojekt för att hushålla med marken. Projektet har närhet till såväl offentlig som kommersiell service och det finns goda förbindelser genom gång- och cykelvägar samt kollektivtrafik.

Mot bakgrund av ovanstående föreslår samhällsbyggnadskontoret att detaljplanearbete ska påbörjas för ansökt område och att detaljplanen beräknas vara antagen år 2020.

Kommunstyrelsens planutskott**PROTOKOLL**

Sammanträdesdatum
2016-10-11

Överläggning

Lena Nordenlöw, samhällsbyggnadskontoret, redogör för ärendet.

Beslut

Kommunstyrelsens planutskott beslutar att detaljplanearbete ska påbörjas för fastigheten Domherren 21, Malmen. Detaljplanen beräknas antas under 2020.

Planbesked är inte juridiskt bindande och kan inte överklagas, se PBL 2010:900 5 kp. 2-5 § och 13 kap. 2 § punkt 2.



Kommunstyrelsens arbetsutskott

Tid

Tisdagen den 11 oktober 2016 kl. 8:30-9:45

Plats

KS-salen, stadshuset

Omfattning

§§ 98-102

Beslutande

Anders Andersson (C) ordförande
Johan Persson (S)
Bertil Dahl (V)
Carl-Henrik Sölvinger (L)

Sekreterare

Anette Mellström

Justeras

Anders Andersson
ordförande

Bertil Dahl

Sammanträdesdatum
2016-10-11

§ 98

Upphandling av hyra av omsorgsboende, södra Kalmar

Dnr KS 2016/0962

Handlingar

Kommunledningskontorets skrivelse den 5 oktober 2016.

Bakgrund

Nytt omsorgsboende som kommer att ersätta Liljan och Ståthållaren, med inflyttning januari 2019. Projektet omfattar att som totalentreprenör och sedan som hyresvärd projektera, uppföra samt hyra ut en fullt färdig och fungerande anläggning som uppfyller samtliga våra krav på anläggningen.

I anbudet har angetts ett antal skall-krav som ska uppfyllas för att anbudet ska vara kvalificerat. Utvärdering har skett av de anbud som uppfyller ställda krav och som har lämnats av leverantörer som kvalificerats till utvärderingen. Beställaren kommer att anta det anbud med lägst pris.

Avtalet kommer att löpa 20 år från inflyttning, därefter finns möjlighet att förlänga avtalet ytterligare 5 år. Ömsesidig uppsägningstid 12 månader.

Överläggning

Maria Kleveborn, serviceförvaltningen, redogör för ärendet.

Beslut

Kommunstyrelsens arbetsutskott beslutar att serviceförvaltningen får i uppdrag att slutföra upphandlingen av hyra av omsorgsboende, södra Kalmar och teckna avtal med Hansa Bygg AB (org.nr. 556520-6660).

Paragrafen förklaras för omedelbart justerad.

§ 99

Regional samverkan kring ungas uppväxt 2017-2019

Överläggning

Charlotte G Brynielsson och Cilla Ilhammar, Regionförbundet i Kalmar län, informerar om regional samverkan kring ungas uppväxt i Kalmar län och dess betydelse för regionens utveckling.

Beslut

Arbetsutskottet fattar inte något beslut med anledning av informationen.

§ 100

Redovisning av Sveriges Kommuner och Landstings Öppna Jämförelser - Jämställdhet

Dnr KS 2016/0965

Sammanträdesdatum
2016-10-11

Handlingar

SKL:s Öppna Jämförelser – Jämställdhet, sammanfattning med fokus på Kalmar kommun den 6 oktober 2016.

Bakgrund

Sveriges Kommuner och Landsting (SKL) har tagit fram en rapport – Öppna Jämförelser – som är en samlad rapport med könsuppdelade nyckeltal för politisk representation, arbetsgivarfrågor och service till invånarna. Rapporten är ett stöd för att upptäcka osakliga könsskillnader, sätta mål för jämställdhetsarbetet och driva på utvecklingen mot ett jämställt samhälle.

Överläggning

Strateg för social hållbarhet Ann-Sofie Lagercrantz, kommunledningskontoret, redovisar resultatet i rapporten med fokus på Kalmar kommun.

Beslut

Arbetsutskottet fattar inte något beslut med anledning av informationen.

§ 101

Trygghetsskapande insats på Kvarnholmen 2016-2017

Dnr KS 2016/0964

Handlingar

Kommunledningskontorets skrivelse den 6 oktober 2016.

Förordnandetillstånd.

Bakgrund

Utifrån polisens trygghetsmätning 2015, medborgardialoger samt polisens statistik kring utvecklingen av sexuella ofredanden på Kvarnholmen har Kalmar kommun i samverkan med Kalmar City genomfört ett projekt för att öka tryggheten i stadskärnan. Projektet som genomförts under perioden maj - september 2016 har initialt finansierats med utvecklingsmedel för social hållbarhet.

Projektet har i korthet inneburit att två ordningsvakter patrullerat Kvarnholmen fredag- och lördagkvällar/nätter och insatsen har även genomförts vid särskilda arrangemang t.ex. skolavslutning och stadsfest. En förutsättning för insatsen var en utvidgning av ordningsvakternas arbetsområde. I ordningsvakternas uppdrag har även ingått att hjälpa folk tillrätta, ha ”första förband” tillhands och bistå människor på olika sätt men även att notera skadegörelse och andra förändringar i den fysiska miljön. Observationer och ingripande har återrporterats till Kalmar City varje vecka.

Valet av insats har sin bakgrund i de rekommendationer Brottsförebyggande rådet (BRÅ) ger för att förebygga våld i offentlig miljö.

Sammanträdesdatum
2016-10-11

Utifrån veckorapporterna och synpunkter under projektets genomförande görs bedömningen att ordningsvakternas närvaro och mandat minskat friktionen mellan individer och grupper, de har omhändertagit och också avvisat individer från området som överkonsumerat alkohol, varit drogpåverkade eller uppträtt aggressivt. Utöver dessa effekter har de kallat på ambulans för personer som drabbats av akuta hälsoproblem. De har även uppmärksammat olika aktörer på förhållanden som kan påverka trivsel och trygghet i negativ riktning, vilket ökat möjligheterna för snabba och samordnade insatser.

För att kunna utvärdera effekterna med vetenskapligt stöd har kontakt etablerats med Lunds Universitet för att genomföra en sådan och en ansökan om utvärderingsmedel har lämnats till BRÅ.

Med tanke på de goda resultat projektet gett bör insatsen fortsätta och, under förutsättning för stöd av extern utvärdering, implementeras i budgetprocessen för 2018. För att undvika ett avbrott kräver insatsen finansiering med 686 250 kronor för återstoden av 2016 och hela 2017.

Beslut

Kommunstyrelsens arbetsutskott beslutar om fortsatt finansiering av trygghetskapande insatser på Kvarnholmen med 686 250 kronor för återstoden av 2016 och hela 2017.

Finansiering ska ske inom kommunledningskontorets befintliga budgetram.

Protokollsanteckning

Carl-Henrik Sölvinger (L) redovisar en protokollsanteckning enligt följande:

”Liberalerna i Kalmar föreslog redan i vår budgetreservation i juni 2016 att försöket med ordningsvakter skulle förlängas och finansieras även för 2017. Förslaget bifölls tyvärr inte i samband med hanteringen av budget.

I augusti aktualiserades ämnet på nytt då ett nytt samverkansavtal skulle ingås med Polisen. Medborgarlöften som finns i avtalet är; ’Skapa en tryggare stadskärna’ samt ’minska antalet inbrott’. Mycket bra löften som tydligt tar avstamp i Polisens trygghetsmätning och stöds av uppgifter i kommunens egna utredningar. I samband med behandlingen av avtalet i augusti påtalade Liberalerna på nytt behovet av att förlänga satsningen på ordningsvakter i centrum.

Det är därför mycket glädjande att man nu tar initiativ till en förlängd satsning på ordningsvakter. Liberalerna stödjer helhjärtat förslaget och ser fram emot att se verksamheten utvecklas. Att fritt och tryggt kunna röra sig i stadskärnan dygnet runt är en viktig frihetsfråga för alla individer och en nödvändig komponent i en attraktiv stadskärna. Det är också bra att vi som kommun aktivt gör vad vi kan för våra medborgares trygghet och inte passivt väntar på andras agerande.”

Sammanträdesdatum
2016-10-11

§ 102

Utredningsuppdrag kring ny mack i Påryd

Dnr KS 2016/0963

Handlingar

Kommunledningskontorets skrivelse, senast reviderad den 11 oktober 2016.

Uppdragsbeställning.

Bakgrund

Enligt uppgift kommer Preems bensinstation i Påryd att läggas ner under 2017 och marken ska därefter saneras och återställas. Fastigheten där bensinstationen finns idag är såld.

Det är av stor vikt för såväl kommun som invånare i Påryd att ha tillgång till en bensinstation. För kommunens del kan nämnas hemtjänst och räddningstjänst som har behov av närhet till en bensinstation. Vidare kan det uppstå situationer där närheten till en bensinstation är extremt viktigt, som exempelvis vid den stora skogsbranden i Påryd 2009.

Kommunledningskontorets näringslivsenhet föreslås därför att i nära samarbete med Södermöre kommunledningsförvaltning och i dialog med byalag m.m. i Påryd försöka att hitta en entreprenör som är villig att driva en bensinstation i Påryd.

Uppdraget ska redovisas i kommunstyrelsens arbetsutskott under våren 2017.

Överläggning

Under överläggningen föreslår Anders Andersson (C) att arbetsutskottet ska besluta i enlighet med kommunledningskontorets förslag med följande ändring i Beskrivning av uppdraget i uppdragsbeskrivningen:

Från ”I samråd med Södermöre kommunledningsförvaltning och i dialog med byalag m.m. i Påryd försöka att hitta en entreprenör som är villig att driva en bensinstation på ett nytt verksamhetsområde i Påryd, förslagsvis på fastigheten Påryd 1:260” till ”...försöka att hitta en entreprenör som är villig att driva en bensinstation i Påryd.”

Efter att överläggningen avslutats beslutar arbetsutskottet i enlighet med Anders Anderssons förslag.

Beslut

Kommunstyrelsens arbetsutskott fastställer kommunledningskontorets förslag till uppdragsbeställning kring ny mack i Påryd med ändringen att Beskrivning av uppdraget ska ha följande lydelse: I samråd med Södermöre kommunledningsförvaltning och i dialog med byalag m.m. i Påryd försöka att hitta en entreprenör som är villig att driva en bensinstation i Påryd.



Kommunstyrelsens arbetsutskott

Tid

Tisdagen den 18 oktober 2016 kl. 8:30-9:35

Plats

KS-salen, stadshuset

Omfattning

§§ 103-106

Beslutande

Anders Andersson (C) ordförande
Christina Fosnes (M) vice ordförande
Johan Persson (S)
Dzenita Abaza (S)
Bertil Dahl (V)
Carl-Henrik Sölvinger (L)

Övriga

Roger Holmberg (S), § 106
Lisa Jalmander (M), § 106
Cecilia Frid, socialchef

Sekreterare

Anette Mellström

Justeras

Anders Andersson
ordförande

Carl-Henrik Sölvinger

Sammanträdesdatum
2016-10-18

§ 103

Utvecklingsprojekt "Social hållbarhet" – ansökningsperiod 1 oktober 2016

Dnr KS 2016/0945

Handlingar

Kommunledningskontorets skrivelse den 12 oktober 2016.

Underlag för bedömning.

Ansökningar.

Bakgrund

Kommunfullmäktige har avsatt en miljon kronor till projekt inom området social hållbarhet. Från denna pott kan verksamheten inom Kalmar kommun söka pengar vid två ansökningsperioder, 1 april samt 1 oktober.

En beredningsgrupp presenterar ansökningarna för förvaltningscheferna. Förvaltningscheferna lämnar därefter förslag med motivering till kommunstyrelsens arbetsutskott som fattar slutgiltigt beslut.

Vid ansökningsperioden i april beviljades 225 000 kronor vilket innebär att 775 000 kronor finns att söka vid ansökningsperioden 1 oktober.

Till ansökningsomgången 1 oktober 2016 inkom följande ansökningar:

1. "Att förstå och bemöta hbtq-personer"

Ansökan gäller 500 000 kronor (2016) och 280 000 kronor (2017).

Förvaltningscheferna föreslår att ansökan avslås med följande motivering: En viktig utbildningsinsatsning, men kriterierna för socialt hållbart projekt inte uppfylls. Arbetet bör ingå som normalt utvecklingsarbete inom verksamheten.

2. "Utbildning i hälsofrämjande arbete/psykisk ohälsa för chefer, ledare, HR-specialister samt kommunhälsans personal"

Ansökan gäller 500 000 kronor.

Förvaltningscheferna föreslår att ansökan bifalles med följande motivering: Kommunorganisationen är i stort behov av en utbildningssatsning med fokus på hälsofrämjande arbete och hur man främjar psykisk hälsa.

3. "Stöd och integration för unga vuxna och nyanlända"

Ansökan gäller 500 000 kronor.

Förvaltningscheferna föreslår att ansökan avslås med motiveringen att kriterierna för projektet inte uppfylls. Förstärkt service till nyanlända och

Sammanträdesdatum
2016-10-18

ökad personlig service är viktigt och uppföljning kommer att ske huruvida andra medel kan avsättas till projektet.

4. ”Friskvård”

Ansökan gäller 25 000 kronor.

Förvaltningscheferna anser att denna idé bör testas, dock uppfylls inte de kriterier som ställs på projekt. Ansökan gäller friskvård, inte social hållbarhet.

Överläggning

Cecilia Ahlgren, kommunledningskontoret, redogör för ärendet.

Under överläggningen föreslår Bertil Dahl (V) att arbetsutskottet ska bifalla ansökan om ”Utbildning i hälsofrämjande arbete/psykisk ohälsa för chefer, ledare, HR-specialister samt kommunhälsans personal” om 500 000 kronor. Vidare föreslår Bertil Dahl att arbetsutskottet beviljar 275 000 kronor till projektet ”Att förstå och bemöta hbtq-personer”.

Efter att överläggningen avslutats beslutar arbetsutskottet i enlighet med Bertil Dahls förslag.

Beslut

Kommunstyrelsens arbetsutskott beslutar, i enlighet med förvaltningschefsgruppens förslag, att bevilja ansökta medel om 500 000 kronor till projektet ”Utbildning i hälsofrämjande arbete/psykisk ohälsa” inom social hållbarhet.

Kommunstyrelsens arbetsutskott beslutar att bevilja 275 000 kronor till projektet ”Att förstå och bemöta hbtq-personer”.

Kommunstyrelsens arbetsutskott beslutar att avslå medel för projekten ”Stöd och integration för unga vuxna och nyanlända” (188 300 kronor) samt ”Friskvårdsprojekt” (25 000 kronor).

§ 104

Information om energitjänsteprojektet

Bakgrund

År 2010 startades ett stort projekt inom kommunen och bolagen i syfte att effektivisera och minska vår energianvändning med 20 %. Projektet har lett till en översyn av kommunens fastighetsbestånd och åtgärder har vidtagits för att minska energianvändningen. Bland annat genom byte till lågenergilampor och LED-belysning, närvarostyrad belysning, upprustning av tvättstugor och byte av fönster.

Överläggning

Gunilla Svensson, serviceförvaltningen, och Anders Persson, Caverion, lämnar en lägesrapport kring energitjänsteprojektet och informerar om de omkring

Sammanträdesdatum
2016-10-18

800 åtgärder som gjorts i arbetet med att minska energianvändningen i kommunens fastigheter. Projektet ska vara avslutat den 31 december 2016.

Beslut

Arbetsutskottet fattar inte något beslut med anledning av informationen.

§ 105

Motion från Carl-Henrik Sölvinger (L): Uppmärksamma och hedra våra veteraner

Dnr KS 2016/0467

Handlingar

Kommunledningskontorets skrivelse den 12 september 2016.

Motion.

Bakgrund

Carl-Henrik Sölvinger (L) har i en motion föreslagit att kommunen ska uppmärksamma och hedra våra veteraner i samband med Veterandagen som infaller årligen den 29 maj. Motionären föreslår att flaggning på veterandagen ska skrivas in i kommunens riktlinjer för flaggning, att information om veteranföreningarna läggs upp på kommunens hemsida samt att utreda möjligheterna att koppla förmåner, t.ex. fritt inträde på Kalmar Slott eller annan kulturbegivenhet, till veterankortet.

Enligt Försvarsmakten är en veteran en person som gjort insatser internationellt eller nationellt, med eller utan vapen. Personal som deltagit i internationella militära insatser kallas utlandsveteraner.

Kommunledningskontoret har tagit fram ett förslag till yttrande över motionen:

Kalmar kommun antog i november 2015 en flaggpolicy. Där har kommunfullmäktige fastställt vilka dagar som kommunen ska flagga samt gett kommunstyrelsens ordförande mandat att i övrigt godkänna flaggning vid andra särskilda tillfällen. Riksdagen beslutade även under våren 2015 att avslå en motion om att göra veterandagen till en allmän flaggdag och en sökning om hur andra kommuner gör visar att det endast är Höörs kommun, som infört flaggning på veterandagen. Det är således inte allmänt vedertaget att flagga på denna dag och Kalmar bör följa majoriteten av Sveriges kommuner genom att inte flagga.

När det kommer till föreningsinformation så skulle arbetet med att skapa egna sidor för enskilda föreningar bli alltför omfattande. Den servicen har kommunen ingen möjlighet att erbjuda. Det som dock finns är ett väl sökbart föreningsregister kopplat till kommunens hemsida där det är fritt för föreningar att vara med. Skapar en förening en egen hemsida så får man kostnadsfritt lägga upp sin information i det registret.

Sammanträdesdatum
2016-10-18

Frågan om förmåner kopplade till veterankortet är ställd till kultur- och fritidsförvaltningen samt Destination Kalmar AB. Enligt deras utsago finns det idag inga förmåner kopplade till kortet. Kommunfullmäktige bör därför överlämna motionen och svaret till kultur- och fritidsnämnden samt Destination Kalmar AB med uppmaning att undersöka möjligheten att koppla förmåner till veterankortet på exempelvis Kalmar slott.

Beslut

Kommunfullmäktige beslutar att kommunledningskontorets yttrande ska utgöra svar på Carl-Henrik Sölvingers (L) motion om att uppmärksamma och hedra våra veteraner.

Kommunfullmäktige överlämnar motionen och svaret till kultur- och fritidsnämnden samt Destination Kalmar AB med uppmaning att undersöka möjligheten att koppla förmåner till veterankortet på exempelvis Kalmar slott.

Motionen ska härmed anses vara besvarad.

Protokollsanteckning

Carl-Henrik Sölvinger (L) redovisar en protokollsanteckning enligt följande:

”Den 29 maj är genom regeringsbeslut instiftad som den dag då vi uppmärksammar våra veteraner och deras anhöriga, vilket också görs vid flera platser runt om i Sverige. Dagen är vald då det är den av FN instiftade dagen ’International Day of United Nations Peacekeepers’.

Sedan 2012 är veterandagen en statsceremoni som högtidlighålls i Stockholm den 29 maj årligen. 2016 deltog bl.a. statsminister Stefan Löfven, riksdagens talman Urban Ahlin, ÖB Michael Bydén och Kung Carl XVI Gustaf.

Vid ceremonin hedras de tiotusentals veteraner från nationella och internationella insatser efter beslut av riksdagen. Veteranerna kommer från Försvarmakten, Polisen, Kriminalvården och Folke Bernadotteakademin m.fl.

Kalmar kommun kommer troligen flagga den 29 maj i framtiden då jag tror denna dag så småningom blir allmän flaggdag i Sverige. Flera motioner om detta har inlämnats under årets allmänna motionstid (2016/17:1285; 2016/17:3289; 2016/17:3252, 2016/17:1918).

Många länder högtidlighåller veterandagar t.ex. är 11 november i både Storbritannien och USA veterandag, i Finland den 27 april.

Att en så viktig fråga, som att hylla de som gjort viktiga insatser för Sverige i världen, är en fråga för det parlament som beslutat om deras insats är ett logiskt resonemang som jag kan hålla med om. Det är trist att det kommunala engagemanget är så dåligt utbrett. Jag kommer framöver att försöka förmå mina partikamrater i riksdagen att verka för att veterandagen görs till allmän flaggdag.

Sammanträdesdatum
2016-10-18

Avslutningsvis välkomnar jag att man undersöker möjligheten att koppla förmåner till veterankortet helt i enlighet med motionens intentioner.”

§ 106

Information från Samordningsförbundet i Kalmar län

Bakgrund

Samordningsförbundet i Kalmar län bildades 2005 och medlemmar är länets alla kommuner, försäkringskassan, arbetsförmedlingen och landstinget. Samordningsförbundet finansierar och utvecklar insatser mellan medlemmarna inom rehabiliteringsområdet.

Under 2016 genomförs medlemsdialoger för att redovisa verksamheten samt lyssna av medlemmarnas önskemål och förväntningar på förbundet.

Överläggning

Hans Eriksson och Anders Andersson, Samordningsförbundet i Kalmar län, informerar om och samlar in synpunkter på samordningsförbundets verksamhet.

Beslut

Arbetsutskottet fattar inte något beslut med anledning av informationen.



Kommunstyrelsens arbetsutskott

Tid

Tisdagen den 27 september 2016 kl. 8:30-10:05

Plats

KS-salen, stadshuset

Omfattning

§§ 90-97

Beslutande

Anders Andersson (C)	ordförande
Christina Fosnes (M)	vice ordförande
Johan Persson (S)	
Dzenita Abaza (S)	
Bertil Dahl (V)	§§ 93-97
Carl-Henrik Sölvinger (L)	

Sekreterare

Anette Mellström

Justeras

Anders Andersson
ordförande

Johan Persson

Sammanträdesdatum
2016-09-27

§ 90

Upphandling av vård- och omsorgsboende Liljan och Ståthållaren, nr 2

Dnr KS 2016/0598

Handlingar

Kommunledningskontorets skrivelse den 19 september 2016.

Bakgrund

Upphandlingen omfattar vård- och omsorgsboendet Liljan och Ståthållaren. En utförare till båda boendena eftersom dessa under avtalstiden kommer att byta till ny lokal där båda boendena kommer att finnas i samma lokal.

Upphandlingen har tidigare annonserats och då inga giltiga anbud kom in måste upphandlingen göras om. Alla tre anbud som då inkom hade missat skall-kravet att lämna CV på samtliga personer i ledningsgruppen. Underlaget som nu har annonserats är reviderat och vi begär inte in några CV utan dessa ska vid avtalsstart lämnas på ansvarig verksamhetschef för boendena.

Utföraren ska för kommunens räkning endast ta emot hyresgäster som beviljats bistånd enligt 4 kap. 1 § SoL om bostad i vård- och omsorgsboende av kommunens biståndshandläggare. Kommunens boendesamordnare anvisar lägenheterna till vård- och omsorgsboendet.

I anbudet anges ett antal skall-krav som ska uppfyllas för att anbudet ska vara kvalificerat. Utvärdering har skett av de anbud som uppfyller ställda krav och som har lämnats av leverantörer som kvalificerats till utvärderingen. Beställaren kommer att anta det anbud med lägst pris.

Avtalstiden är från och med 2016-12-01 t.o.m. 2020-11-30. Därefter har beställaren en ensidig möjlighet att begära förlängning av avtalet med 1 + 1 år.

Överläggning

Maria Kleveborn, serviceförvaltningen, redogör för ärendet.

Beslut

Kommunstyrelsens arbetsutskott beslutar att serviceförvaltningen får i uppdrag att slutföra upphandlingen av vård- och omsorgsboende Liljan och Ståthållaren och teckna avtal med Norlandia Care AB (org.nr. 556576-2266).

Paragrafen förklaras för omedelbart justerad.

Sammanträdesdatum
2016-09-27

§ 91

Utvärdering av sfi:s (svenska för invandrare) utvecklingsarbete och insatser

Dnr KS 2016/0905

Handlingar

Utvärdering av Utvecklingsarbete kring sfi och kompletterande insatser, september 2016.

Bakgrund

Ett arbete med att utveckla sfi (svenska för invandrare) för att stärka individens möjligheter till snabbare egen försörjning startade delvis under 2014 men framför allt från och med 2015 och medel har avsatts t.o.m. 2017.

Det nya arbetssättet bygger på att elever som går sfi får en möjlighet att välja mellan olika spår på ett tidigt stadium beroende på deras bakgrund, tidigare kunskaper och önskemål. Varje elev ska ha en individuell studieplan och inriktning när de gått 250 timmar på sfi. Det nya arbetssättet har tagits fram av invandrarservice, integrationsutvecklare, Kunskapsnavet, sfi, socialförvaltningen och Arbetsförmedlingen och har letts av kommunens invandrarservice och integrationsutvecklaren.

Utvecklingsarbetet är planerat att pågå i upp till tre år (varierar för olika insatser). Arbetsmetoderna implementeras successivt i ordinarie verksamheter och ska vara fullt genomförda senast under 2017. Interna aktörer är invandrarservice, kommunledningskontorets kansli- och omvärldsenhet samt socialförvaltningen med Resurshuset. Externa aktörer är Kalmarsunds Gymnasieförbund (sfi), Arbetsförmedlingen och upphandlad aktör Link4you.

Överläggning

Agneta Klippvik, AKKA Organisationsutveckling och Kompetens, redovisar utvärderingen av utvecklingsarbetet med sfi.

Beslut

Arbetsutskottet fattar inte något beslut med anledning av informationen.

§ 92

Delårsrapport januari - augusti 2016 med prognos för 2016

Dnr KS 2016/0011

Handlingar

Kommunledningskontorets skrivelse den 20 september 2016.

Delårsrapport januari – augusti 2016 med prognos för 2016.

Sammanträdesdatum
2016-09-27

Bakgrund

I delårsrapporten ingår uppföljning av kommunfullmäktiges mål, förvaltningsberättelse, verksamhetsberättelser från kommunens nämnder, kommunalförbund och koncernens hel- och delägda bolag samt finansiella rapporter för kommunen och koncernen.

Resultatet för kommunen för perioden januari – augusti uppgår till 161,1 miljoner kronor och prognosen för helåret är ett resultat på 56,7 miljoner kronor.

Överläggning

Ekonomichef Urban Sparre redogör för ärendet.

Beslut

Arbetsutskottet föreslår att kommunstyrelsen beslutar:

Kommunstyrelsen överlämnar delårsrapporten januari – augusti 2016 med prognos för 2016 till kommunfullmäktige.

§ 93**Kommunstyrelsens delårsuppföljning per augusti 2016**

Dnr KS 2016/0012

Handlingar

Kommunledningskontorets skrivelse den 20 september 2016.

Kommunstyrelsens delårsuppföljning per augusti 2016.

Uppföljningsrapport verksamhetsplan per augusti 2016.

Ekonomisk uppföljning per enhet augusti 2016.

Bakgrund

Kommunledningskontoret redovisar varannan månad det ekonomiska utfallet för perioden och en ekonomisk prognos för årsutfallet. Efter april och augusti görs också uppföljning av verksamhetsplanen.

Kommunledningskontoret har efter augusti månad förbrukat 56,0 % av sin budget mot riktvärdet 66,7 %. Utfallet påverkas av intäkter från exploateringsverksamheten. Exklusive exploateringsverksamheten uppgår förbrukningen till 63,4 %. Prognosen för helåret pekar mot ett överskott mot budget på 32,6 miljoner kronor där exploateringsverksamheten står för 27,0 miljoner kronor.

Kommunstyrelsen har antagit 17 nämndsmål som ska bidra till att fullmäktigemålen uppnås. För samtliga av dessa mål har arbetet påbörjats genom olika aktiviteter men två av målen bedöms ej uppfyllas under året. Av de 28 aktiviteterna har arbetet påbörjats eller slutförts för 27 stycken medan en

Sammanträdesdatum
2016-09-27

ännu inte är påbörjad. Samtliga aktiviteter bedöms vara genomförda innan årsskiftet.

Kommunledningskontoret har också 15 uppdrag att arbeta med. Av dessa har tre slutförts medan resterande pågår.

Överläggning

Åsa Bejvall, kommunledningskontoret, redogör för ärendet.

Beslut

Arbetsutskottet föreslår att kommunstyrelsen beslutar:

Kommunstyrelsen fattar inte något beslut med anledning av ekonomi- och verksamhetsuppföljningen efter augusti 2016.

§ 94

Styrdokument enligt lagen om kommuners och landstings åtgärder inför och vid extraordinära händelser i fredstid och höjd beredskap

Dnr KS 2016/0874

Handlingar

Kommunledningskontorets skrivelse den 20 september 2016.

Förslag till Styrdokument enligt lagen om kommuners och landstings åtgärder inför och vid extraordinära händelser i fredstid och höjd beredskap.

Bakgrund

I överenskommelsen om kommunernas krisberedskap mellan Sveriges Kommuner och Landsting (SKL) och Myndigheten för samhällsskydd och beredskap (MSB) framgår att ett styrdokument för arbetet med krisberedskap ska tas fram av kommunen.

Syftet med styrdokumentet är att beskriva det arbete som ska bedrivas i kommunen under mandatperioden 2014-2018. En beskrivning av hur kommunen ska arbeta för att reducera eller ta bort risker, samt effektivisera krisberedskapen, med målet att kontinuerligt kunna bedriva samhällsviktig verksamhet. Syftet är vidare att beskriva hur kommunen avser att fullgöra de åtaganden som beskrivs i Överenskommelse om kommunernas krisberedskap.

Överläggning

Säkerhetssamordnare Peo Carlsson, kommunledningskontoret, går igenom ärendet.

Beslut

Arbetsutskottet föreslår att kommunfullmäktige beslutar:

Sammanträdesdatum
2016-09-27

Kommunfullmäktige antar Styrdokument enligt lagen om kommuners och landstings åtgärder inför och vid extraordinära händelser i fredstid och höjd beredskap.

§ 95

Revidering av risk- och sårbarhetsanalys för Kalmar kommun

Dnr KS 2016/0875

Handlingar

Kommunledningskontorets skrivelse den 20 september 2016.

Risk- och sårbarhetsanalys för Kalmar kommun 2015-2018.

Bakgrund

Enligt lag (2003:778) om skydd mot olyckor och lag (2006:544) om kommuners och landstings åtgärder inför och vid extraordinära händelser i fredstid och höjd beredskap ska kommuner genomföra risk- och sårbarhetsanalyser. Det huvudsakliga syftet är att ta fram underlag för att skapa en trygg och säker miljö för alla som vistas i kommunen. Beslutsfattare och verksamhetsansvariga bör ha god kännedom om kommunens risker och sårbarheter för att kunna verka för att reducera antalet inträffade olyckor och andra allvarliga händelser.

Syftet med denna risk- och sårbarhetsanalys är att kartlägga Kalmar kommuns pågående säkerhetsarbete samt identifiera kommunens risker och sårbarheter. Analysen ska utgöra ett underlag för kommunens plan för hantering av extraordinära händelser enligt lagen om kommuners och landstings åtgärder inför och vid extraordinära händelser i fredstid och höjd beredskap och de kommunala handlingsprogrammen enligt lagen om skydd mot olyckor.

Kommunfullmäktige antog Risk- och sårbarhetsanalys för Kalmar kommun 2015-2018 den 28 september 2015. Härefter har Länsstyrelsen genomfört en uppföljning och konstaterar att Kalmar kommun har en risk- och sårbarhetsanalys som innehållsmässigt är mycket bra. Däremot följer inte risk- och sårbarhetsanalysen MSBFS 2015:5 i fråga om krav på disposition. Med denna revidering följer analysen kraven på disposition. I övrigt är inga sakfrågor ändrade.

Överläggning

Säkerhetssamordnare Peo Carlsson, kommunledningskontoret, går igenom ärendet.

Beslut

Arbetsutskottet föreslår att kommunfullmäktige beslutar:

Kommunfullmäktige fastställer reviderad Risk- och sårbarhetsanalys för Kalmar kommun 2015-2018.

Sammanträdesdatum
2016-09-27

§ 96

Regler för jakt på kommunal mark

Dnr KS 2016/0484

Handlingar

Kommunledningskontorets skrivelse den 16 september 2016.

Kartor.

Bakgrund

Kommunstyrelsen övertog den 30 september 2013 ansvaret för räddningstjänst och kommunal skydds jakt från servicenämnden.

Sedan övertagandet har organisering av jakten skett utifrån det upplägg servicenämnden fastställde vilket bland annat innebär att såväl en styrgrupp som viltråd finns. I styrgruppen ingår medlemmar från kommunledningskontoret, serviceförvaltningen och samhällsbyggnadskontoret. I Vilträdet ingår medlemmar från styrgruppen, polisen, Lantbrukarnas riksförbund (LRF), Nationella Viltolycksrådet (NVR) och olika jägarorganisationer.

Kommunstyrelsen har utifrån ansvaret delegerat att organisera skydds jakt på kommunal mark till den kommunala jaktamordnaren på brandkåren. Syftet med att fastställa regler för kommunal jakt i kommunstyrelsen är att tydliggöra hur jakten ska bedrivas på kommunens marker.

Beslut

Arbetsutskottet föreslår att kommunstyrelsen beslutar:

Kommunstyrelsen fastställer kommunledningskontorets förslag till regler för jakt på kommunal mark i Kalmar kommun.

§ 97

Yttrande över kommunens revisorers skrivelse om policy och regler kring jaktarrende på Kalmar kommuns mark

Dnr KS 2016/0566

Handlingar

Kommunledningskontorets skrivelse den 30 juni 2016.

Skrivelse från revisionen.

Bakgrund

Kommunens revisorer har i en skrivelse från den 26 maj 2016 ställt en rad frågor kring avskjutningsmöjligheter och jaktarrenden på kommunens mark.

Kommunstyrelsens arbetsutskott**PROTOKOLL**

Sammanträdesdatum
2016-09-27

Kommunledningskontoret har tagit fram ett förslag till yttrande över kommunens revisorers skrivelse om policy och regler kring jaktarrende på Kalmar kommuns mark.

Beslut

Arbetsutskottet föreslår att kommunstyrelsen beslutar:

Kommunstyrelsen antar kommunledningskontorets yttrande som sitt och överlämnar det till kommunens revisorer som svar på riktad frågeställning kring policy och regler kring jaktarrende på Kalmar kommuns mark.

Portföljfakta för KLP-Totalt 30 September 2016

Portföljförmögenhet per 2016-09-30

Antal andelar	903 542,0342 St
Andelskurs	3 668,8911 Kr
Svenska aktier/fonder	51,11% 1 694 453 988 Kr
Utländska aktier/fonder	7,15% 237 183 248 Kr
Obligationer	32,84% 1 088 713 108 Kr
Räntefonder	3,39% 112 316 718 Kr
Upplupna räntor, värdepapper	0,19% 6 340 037 Kr
Upplupen bankränta	0,00% 140 151 Kr
Likviditet	5,27% 174 571 407 Kr
Ej bokförd likviditet	0,15% 5 000 000 Kr
Öppen position köpoptioner	-0,11% - 3 721 337 Kr
Summa förmögenhet	3 314 997 320 Kr

Nyckeltal (annualiserade) för 2003-02 - 2016-09

Avkastning, portfölj	10,04%
Avkastning, jämförelseindex	9,48%
Standaravvikelse, portfölj	8,87%
Standaravvikelse, jämförelseindex	8,15%
Sharpekvot, portfölj	0,96
Sharpekvot, jämförelseindex	0,98
Aktiv risk	2,43%
Informationskvot	0,23

Avkastning per 2016-09-30

Från datum	Portföljen	Index	Differens
2016-08-31	2,05%	0,86%	1,18%
07-31	4,24%	2,17%	2,07%
06-30	7,78%	5,22%	2,56%
05-31	6,27%	4,04%	2,23%
04-30	8,15%	5,53%	2,62%
03-31	8,53%	5,87%	2,66%
02-29	10,28%	6,92%	3,36%
01-31	12,96%	8,26%	4,70%
2015-12-31	8,17%	4,98%	3,19%
11-30	5,13%	2,56%	2,57%
10-31	6,82%	4,34%	2,48%
09-30	11,15%	8,04%	3,11%
2014-12-31	14,58%	10,97%	3,61%
2013-12-31	27,82%	23,67%	4,15%
2012-12-31	46,52%	40,34%	6,17%
2011-12-31	64,69%	54,32%	10,37%
2010-12-31	55,36%	50,16%	5,19%
2009-12-31	77,15%	71,35%	5,80%
2008-12-31	119,40%	116,30%	3,10%
2007-12-31	85,18%	80,67%	4,51%
2006-12-31	81,32%	80,85%	0,47%
2005-12-30	113,14%	106,58%	6,56%
2004-12-30	164,40%	146,89%	17,51%
2003-12-30	201,79%	181,54%	20,25%
2003-02-28	266,89%	242,41%	24,48%

Uppföljning av beslutade numeriska begränsningar i bolagets placeringspolicy

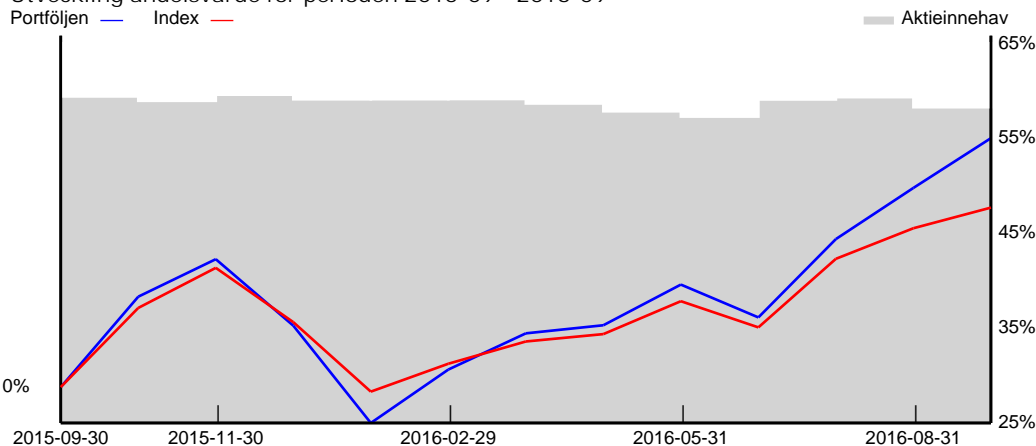
	Miljoner kronor	Faktisk andel av total tillgångar	Tillåten andel av total tillgångar
Aktier	1 932	58,3%	25%-60%
Total utlandsandel	237	7,2%	Max 15%
Aktier i övriga länder *)	22	0,7%	Max 5%
Enskild motpart exkl svenska staten			Max 10%
- Swedbank	251	7,6%	
- SEB	224	6,7%	
- Svenska Handelsbanken	175	5,3%	
- Nordea	122	3,7%	
- Hennes & Mauritz	109	3,3%	
Räntebärande i nordiska börsbolag	608	18,3%	Max 20%

*) länder utanför: EU, övriga nordiska länder, Schweiz och USA
Begränsningarna senast beslutade av konsortiemötet 2016-04-28

Ägarandelar och insatt kapital i Kr

Ägare	Andel i procent	Insatt kapital	Nuvärde	Utveckling	Insatt/uttag 2016
Landstinget i Kalmar	48,01%	537 176 000	1591 562 484	196,3%	50 000 000
Oskarshamns kommun	20,64%	440 000 000	684 095 776	55,5%	
Vimmerby kommun	5,84%	51 000 000	193 680 728	279,8%	
Mönsterås kommun	4,86%	51 021 000	161 032 158	215,6%	
Hultsfreds kommun	4,41%	39 009 000	146 328 996	275,1%	
Nybro kommun	3,65%	50 000 000	121 029 262	142,1%	
Kalmar kommun	3,46%	50 000 000	114 721 130	129,4%	
Högsby kommun	3,10%	26 375 000	102 728 195	289,5%	
Mörbylånga kommun	2,78%	24 500 000	92 278 722	276,6%	
Torsås kommun	1,65%	32 500 000	54 593 399	68,0%	
Emmaboda kommun	1,60%	16 850 000	52 946 471	214,2%	
Summa	100,00%	1 318 431 000	3 314 997 320	151,4%	

Utveckling andelsvärde för perioden 2015-09 - 2016-09

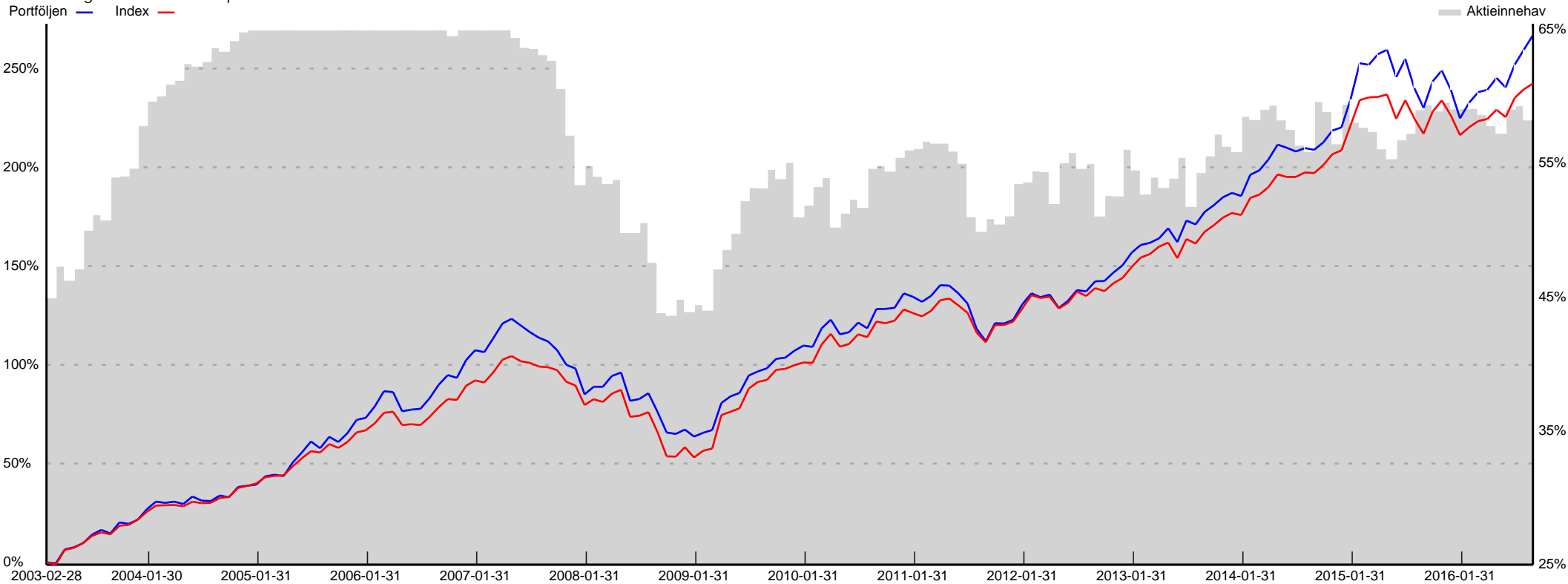


Månadsrapport september: Under september månad så steg inköpschefsindex världen över och den globala ekonomin fortsatte att växa på i en helt ok fart. Tack vare de penningpolitiska stimulanserna så utvecklades detaljhandeln väl och bidrog starkt till den starka utvecklingen under september. Månaden har varit stabil på de flesta marknaderna trots Brexit-beslutet. Dock ligger detta som en oroshärd framöver då Storbritannien definitivt väljer att lämna. Annan oro som präglar marknaden och framförallt bankaktier världen över, är problemen som uppstått för Deutsche Bank, vilka har blivit hotade med böter på 14 mdr dollar av det amerikanska justitiedepartementet. Sedan får vi inte glömma bort valet i USA i höst som verkar bli en rysare.

KLP:s utveckling under månaden var +1,19 %. På helåret är KLP nu upp + 8,17 % jämfört med index 4,98 %. Under månaden har Landstinget i Kalmar Län valt att sätta in 25 mkr.

VD Henrik Andersson

Utveckling andelsvärde för perioden 2003-02 - 2016-09



Portföljförmögenhet per 2016-09-30

Antal andelar	322 003,1358 St
Andelskurs	6 296,7637 Kr
Svenska aktier/fonder	83,57% 1 694 453 988 Kr
Utländska aktier/fonder	11,70% 237 183 248 Kr
Upplupen bankränta	0,00% 100 561 Kr
Likviditet	4,91% 99 561 193 Kr
Ej bokförd likviditet	0,00 Kr
Öppen position köpoptioner	-0,18% - 3 721 337 Kr
Summa förmögenhet	2 027 577 652 Kr

Nyckeltal (annualiserade) för 2003-02 - 2016-09

Avkastning, portfölj	14,51%
Avkastning, jämförelseindex	14,07%
Standaravvikelse, portfölj	15,02%
Standaravvikelse, jämförelseindex	16,89%
Sharpekvot, portfölj	0,87
Sharpekvot, jämförelseindex	0,75
Aktiv risk	4,02%
Informationskvot	0,11

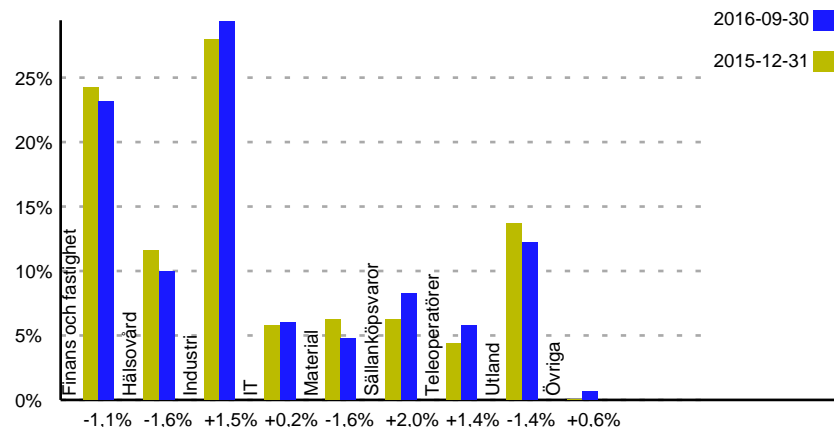
Fem största innehaven 2016-09-30

Hennes & Mauritz B	109 384 000 Kr
Investor B	101 827 020 Kr
Elektro B	83 050 000 Kr
Skandinaviska Enskilda Banken A	81 890 000 Kr
Volvo B	78 320 000 Kr

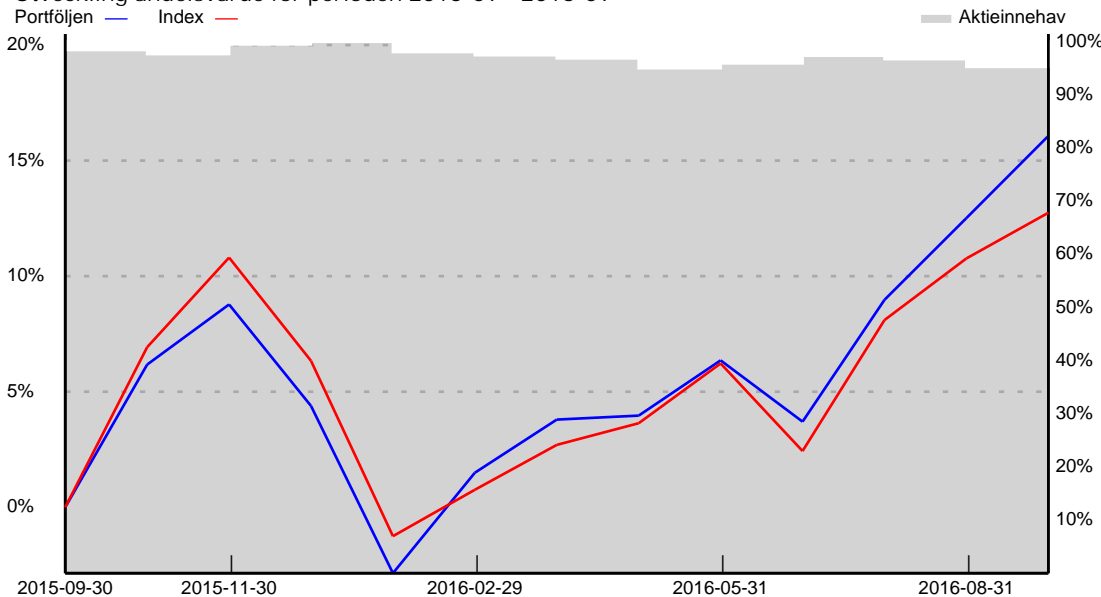
Avkastning per 2016-09-30

Från datum	Portföljen	Index	Differens
2016-08-31	3,16%	1,78%	1,38%
07-31	6,51%	4,29%	2,21%
06-30	11,92%	10,06%	1,86%
05-31	9,13%	6,14%	2,99%
04-30	11,64%	8,79%	2,85%
03-31	11,82%	9,78%	2,04%
02-29	14,36%	11,90%	2,46%
01-31	19,48%	14,17%	5,30%
2015-12-31	11,19%	6,02%	5,17%
11-30	6,70%	1,75%	4,95%
10-31	9,32%	5,44%	3,88%
09-30	16,07%	12,74%	3,32%
2014-12-31	21,03%	17,05%	3,98%
2013-12-31	41,87%	35,56%	6,31%
2012-12-31	75,96%	73,45%	2,52%
2011-12-31	106,11%	102,04%	4,06%
2010-12-31	80,43%	74,75%	5,68%
2009-12-31	124,24%	121,42%	2,82%
2008-12-31	220,64%	237,68%	-17,04%
2007-12-31	131,22%	105,82%	25,40%
2006-12-31	120,02%	100,47%	19,55%
2005-12-30	173,52%	156,73%	16,80%
2004-12-30	265,64%	249,98%	15,65%
2003-12-30	340,07%	322,60%	17,47%
2003-02-28	529,68%	498,00%	31,67%

Branschfördelning 2016-09-30 och 2015-12-31



Utveckling andelsvärde för perioden 2015-09 - 2016-09



Likvidkonton

Likvidkonto	Valuta	Saldo	Upplupen ränta	Kapitaliserad ränta	Ränta
Söderberg & Partners	SEK	548 099,11	0,00	0,00	0,00%
Handelsbanken	SEK	21 007 879,29	0,00	0,00	0,00%
SWEDBANK	SEK	33 241 204,92	100 560,56	0,00	0,50%
SEB	SEK	44 764 009,15	0,00	0,00	0,00%
Summa		99 561 192,47	100 560,56	0,00	

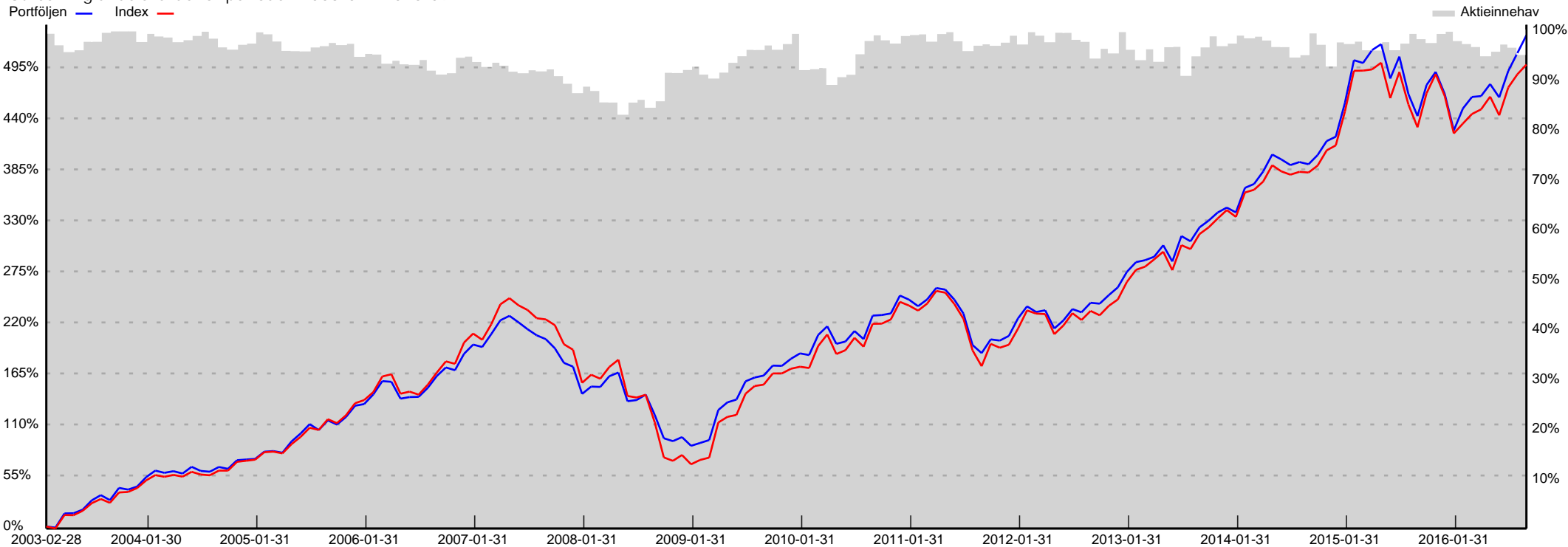
Valutakurser

Valuta	Kurs	Valuta	Kurs	Valuta	Kurs
CHF	8,9074	DKK	1,2938	EUR	9,6368
GBP	11,1871	NOK	1,0762	USD	8,6295

Övriga skulder och fodringar

Text	Belopp
Öppen position köpoptioner	3 721 337
Summa skulder	3 721 337

Utveckling andelsvärde för perioden 2003-02 - 2016-09



Portföljsammandrag, aktier

 KLP-Aktieportföljen
 Per datum 2016-09-30

Benämning	Innehav	Värderings- kurs	Marknadsvärde	Anskaffnings- värde	Anskaffnings- kurs	Ändring i procent	Ändring i SEK	Upplupen ränta	Andel av portföljen	Depå
Finans och fastighet			445 926 459	356 669 723,12		25,03	89 256 736		23,09	
Catella B	311 000	22,00	6 842 000	6 040 730,00	19,42	13,26	801 270		0,35	SEB
Hemfosa Fastigheter AB	180 000	93,00	16 740 000	9 292 885,00	51,63	80,14	7 447 115		0,87	SEB
Investor B	324 600	313,70	101 827 020	73 012 465,34	224,93	39,47	28 814 555		5,27	Handelsbanken
Nordea	635 000	85,15	54 070 250	39 302 915,01	61,89	37,57	14 767 335		2,80	SEB
Pandox b	150 000	150,20	22 530 000	16 026 117,00	106,84	40,58	6 503 883		1,17	Handelsbanken
Platzer Fastigheter AB	300 000	56,75	17 025 000	8 316 466,80	27,72	104,71	8 708 533		0,88	Handelsbanken
Skandinaviska Enskilda Banken A	950 000	86,20	81 890 000	79 940 636,59	84,15	2,44	1 949 363		4,24	Swedbank
Swedbank A	375 000	201,60	75 600 000	52 316 791,69	139,51	44,50	23 283 208		3,91	Handelsbanken
Svenska Handelsbanken A	588 653	117,90	69 402 189	72 420 715,69	123,03	- 4,17	- 3 018 527		3,59	Handelsbanken
Hälsovård			190 566 679	144 925 291,27		31,49	45 641 388		9,87	
Camurus	4 739	114,00	540 246	305 339,79	64,43	76,93	234 906		0,03	Handelsbanken
Elekta B	1 000 000	83,05	83 050 000	64 793 962,10	64,79	28,18	18 256 038		4,30	SEB
Getinge B	170 000	166,30	28 271 000	31 285 051,26	184,03	- 9,63	- 3 014 051		1,46	SEB
Raysearch Laboratories B	189 778	198,50	37 670 933	13 348 918,98	70,34	182,20	24 322 014		1,95	SEB
Swedish Orphan Biovitrum	320 000	106,60	34 112 000	28 822 019,14	90,07	18,35	5 289 981		1,77	SEB
Wilson Therapeutics	130 000	53,25	6 922 500	6 370 000,00	49,00	8,67	552 500		0,36	SEB
Industri			568 873 950	405 446 341,20		40,31	163 427 609		29,45	
ABB Ltd	90 000	192,80	17 352 000	12 594 201,83	139,94	37,78	4 757 798		0,90	SEB
Atlas Copco A	130 000	258,30	33 579 000	29 544 491,19	227,27	13,66	4 034 509		1,74	SEB
Atlas Copco B	160 000	234,40	37 504 000	13 953 505,00	87,21	168,78	23 550 495		1,94	SEB
Bonava b	188 000	108,20	20 341 600	3 964 287,00	21,09	413,12	16 377 313		1,05	SEB
Bravida Holding	344 000	57,00	19 608 000	16 371 393,00	47,59	19,77	3 236 607		1,02	SEB
Bulten AB	244 000	97,50	23 790 000	17 190 987,88	70,45	38,39	6 599 012		1,23	SEB
ELTEL	83 000	85,75	7 117 250	7 073 056,00	85,22	0,62	44 194		0,37	SEB
Intrum Justitia	105 000	276,70	29 053 500	13 495 000,32	128,52	115,29	15 558 500		1,50	SEB
Loomis B	100 000	265,00	26 500 000	10 175 746,72	101,76	160,42	16 324 253		1,37	SEB
NCC B	170 000	224,80	38 216 000	33 274 695,67	195,73	14,85	4 941 304		1,98	SEB
Sandvik	720 000	94,35	67 932 000	61 471 135,22	85,38	10,51	6 460 865		3,52	Swedbank
Skanska B	375 500	200,30	75 212 650	48 401 435,62	128,90	55,39	26 811 214		3,89	SEB
SKF B	294 500	148,10	43 615 450	45 645 243,39	154,99	- 4,45	- 2 029 793		2,26	SEB
Trelleborg B	200 000	168,00	33 600 000	17 055 689,89	85,28	97,00	16 544 310		1,74	SEB
Volvo A	175 000	97,90	17 132 500	7 235 357,25	41,34	136,79	9 897 143		0,89	Swedbank
Volvo B	800 000	97,90	78 320 000	68 000 115,22	85,00	15,18	10 319 885		4,05	Swedbank
IT			116 589 600	128 557 795,04		- 9,31	- 11 968 195		6,04	
Acando b	1 112 000	22,10	24 575 200	16 999 797,00	15,29	44,56	7 575 403		1,27	SEB
Ericsson B	1 000 000	61,95	61 950 000	91 187 057,04	91,19	- 32,06	- 29 237 057		3,21	Swedbank
KnowIT	375 805	80,00	30 064 400	20 370 941,00	54,21	47,58	9 693 459		1,56	SEB
Material			90 431 600	61 829 953,72		46,26	28 601 646		4,68	
Boliden	101 000	201,60	20 361 600	12 362 108,12	122,40	64,71	7 999 492		1,05	SEB
SCA B	275 000	254,80	70 070 000	49 467 845,60	179,88	41,65	20 602 154		3,63	SEB
Sällanköpsvaror			159 434 000	150 180 411,02		6,16	9 253 589		8,25	
Autoliv	55 000	910,00	50 050 000	51 277 189,44	932,31	- 2,39	- 1 227 189		2,59	Swedbank
Hennes & Mauritz B	452 000	242,00	109 384 000	98 903 221,58	218,81	10,60	10 480 778		5,66	SEB
Teleoperatörer			110 759 200	125 880 428,14		- 12,01	- 15 121 228		5,73	
Tele 2 B	484 000	74,05	35 840 200	36 221 259,00	74,84	- 1,05	- 381 059		1,86	SEB

Portföljsammandrag, aktier

Benämning	Innehav	Värderings- kurs	Marknadsvärde	Anskaffnings- värde	Anskaffnings- kurs	Ändring i procent	Ändring i SEK	Upplupen ränta	Andel av portföljen	Depå
Telia Company	1 950 000	38,42	74 919 000	89 659 169,14	45,98	- 16,44	- 14 740 169		3,88	Swedbank
Utland			237 183 248	204 137 672,33		16,19	33 045 576		12,28	
Alfred Berg Fastighetsfond	189 005	164,98	31 182 048	23 000 000,00	121,69	35,57	8 182 048		1,61	Alfred Berg
Autocall Amerikanska 200714	150 000	35,49	5 323 500	15 000 000,00	100,00	- 64,51	- 9 676 500		0,28	SEB
Autocall svbolag 200917	150 000	107,02	16 053 000	15 000 000,00	100,00	7,02	1 053 000		0,83	SEB
Autocall svbolag 201106	120 000	69,26	8 311 200	12 000 000,00	100,00	- 30,74	- 3 688 800		0,43	SEB
Autocall svbolag månad 200713	200 000	94,01	18 802 000	20 000 000,00	100,00	- 5,99	- 1 198 000		0,97	SEB
Handelsbanken Hållbar Energi	446 391	138,17	61 677 902	43 574 174,61	97,61	41,55	18 103 727		3,19	Handelsbanken
ING BANK N:V LÅN 6133 190128	200 000	111,25	22 250 000	17 764 000,00	88,82	25,25	4 486 000		1,15	Swedbank
NDA Bevis Nordiska Bolag	120 000	85,79	10 294 800	12 000 000,00	100,00	- 14,21	- 1 705 200		0,53	SEB
Nets A/S	5 000	177,37	886 866	968 325,00	193,67	- 8,41	- 81 459		0,05	SEB
OPM Private Equity	99 047	217,30	21 522 697	10 331 172,70	104,31	108,33	11 191 524		1,11	OPM Optimized Portfolia M-ment
Save Earth Fund	143 828	141,49	20 350 235	14 500 000,02	100,81	40,35	5 850 235		1,05	Handelsbanken
Strukturinvest Global AC	100 000	95,99	9 599 000	10 000 000,00	100,00	- 4,01	- 401 000		0,50	SEB
SWB Bevis Energieffktiv 191120	100 000	109,30	10 930 000	10 000 000,00	100,00	9,30	930 000		0,57	SEB
Övriga			11 872 500	14 612 763,00		- 18,75	- 2 740 263		0,61	
XACT BEAR 2	150 000	79,15	11 872 500	14 612 763,00	97,42	- 18,75	- 2 740 263		0,61	Swedbank
Summa aktier			1 931 637 236	1 592 240 378,85		21,32	339 396 857	0,00	100,00	

Optioner

KLP-Aktieportföljen
Per datum 2016-09-30

Benämning	Optionstyp	Antal kontrakt	Antal Värderings-aktier kurs	Marknadsvärde	Erhållen premie	Anskaffningsvärde	Aktiekurs Lösenkurs	Marknadsvärde Lösenvärde	Depå
ABB Ltd/1611/200	Sälj av köp	500,00	50 000,00	0,00	0	110 375	192,80	9 640 000	SEB
Atlas Copco A/1610/250	Sälj av köp	1 300,00	130 000,00	0,00	0	1 053 731	258,30	33 579 000	SEB
Autoliv/1610/990	Sälj av köp	200,00	20 000,00	0,00	0	103 268	910,00	18 200 000	Swedbank
Autoliv/1611/975	Sälj av köp	200,00	20 000,00	0,00	0	172 113	910,00	18 200 000	Swedbank
Autoliv/1611/990	Sälj av köp	150,00	15 000,00	0,00	0	103 268	910,00	13 650 000	Swedbank
Elekta B/1610/80	Sälj av köp	2 000,00	200 000,00	0,00	0	203 900	83,05	16 610 000	SEB
Ericsson B/1610/67	Sälj av köp	1 000,00	100 000,00	0,00	0	137 690	61,95	6 195 000	Swedbank
Getinge B/1610/175	Sälj av köp	300,00	30 000,00	0,00	0	78 105	166,30	4 989 000	SEB
Getinge B/1611/185	Sälj av köp	400,00	40 000,00	0,00	0	58 600	166,30	6 652 000	SEB
Hennes & Mauritz B/1610/300	Sälj av köp	400,00	40 000,00	0,00	0	133 620	242,00	9 680 000	SEB
Investor B/1611/320	Sälj av köp	600,00	60 000,00	0,00	0	224 010	313,70	18 822 000	Handelsbanken
Nordea/1611/85	Sälj av köp	1 000,00	100 000,00	0,00	0	235 600	85,15	8 515 000	SEB
Sandvik/1610/95	Sälj av köp	1 000,00	100 000,00	0,00	0	100 578	94,35	9 435 000	Swedbank
SCA B/1610/270	Sälj av köp	500,00	50 000,00	0,00	0	93 372	254,80	12 740 000	SEB
Skanska B/1611/195	Sälj av köp	500,00	50 000,00	0,00	0	282 469	200,30	10 015 000	SEB
Swedbank A/1610/200	Sälj av köp	600,00	60 000,00	0,00	0	76 620	201,60	12 096 000	Handelsbanken
Swedbank A/1610/210	Sälj av köp	400,00	40 000,00	0,00	0	33 260	201,60	8 064 000	Handelsbanken
Swedish Orphan Biovitrum/1611/115	Sälj av köp	500,00	50 000,00	0,00	0	73 250	106,60	5 330 000	SEB
Svenska Handelsbanken A/1610/115	Sälj av köp	1 000,00	100 000,00	0,00	0	122 750	117,90	11 790 000	Handelsbanken
Svenska Handelsbanken A/1610/117.50	Sälj av köp	600,00	60 000,00	0,00	0	109 058	117,90	7 074 000	Handelsbanken
Trelleborg B/1610/165	Sälj av köp	600,00	60 000,00	0,00	0	117 600	168,00	10 080 000	SEB
Volvo B/1610/97.50	Sälj av köp	1 000,00	100 000,00	0,00	0	98 100	97,90	9 790 000	Swedbank
Summa					0	3 721 337		261 146 000	

Köp och försäljning av aktier och fonder

Benämning	Typ	Affärsdag	Likviddag	Antal	Kurs	Belopp	Courtage och övrig kostnad	Valuta	Valuta- kurs	Belopp (SEK)	Vinst (SEK)	Förlust (SEK)
Autocall svbolag månad 200917	Sälj	2016-09-26	2016-09-26	120 000	100,00	12 000 000,00	0,00	SEK	1,0000	12 000 000,00	0	
Camurus	Sälj	2016-09-26	2016-09-28	24 496	100,60	2 464 270,00	3 702,00	SEK	1,0000	2 464 270,00	885 962	
Camurus	Sälj	2016-09-23	2016-09-27	132	99,85	13 180,00	20,00	SEK	1,0000	13 180,00	4 675	
Nets A/S	Köp	2016-09-23	2016-09-27	5 000	150,00	750 000,00	0,00	DKK	1,2911	968 325,00		
Raysearch Laboratories B	Sälj	2016-09-23	2016-09-27	222	198,20	44 001,00	66,00	SEK	1,0000	44 001,00	28 386	
Camurus	Sälj	2016-09-22	2016-09-26	11 460	99,85	1 144 281,00	1 719,00	SEK	1,0000	1 144 281,00	405 899	
Camurus	Sälj	2016-09-21	2016-09-23	13 938	99,85	1 391 709,00	2 091,00	SEK	1,0000	1 391 709,00	493 666	
Autocall Vattenbolag Månadsvis	Sälj	2016-09-20	2016-09-20	120 000	101,00	12 120 000,00	0,00	SEK	1,0000	12 120 000,00	120 000	
Camurus	Sälj	2016-09-19	2016-09-21	1 083	99,96	108 260,00	163,00	SEK	1,0000	108 260,00	38 481	
Handelsbanken Hållbar Energi	Köp	2016-09-19	2016-09-19	203		0,00	0,00	SEK	1,0000	0,00		
Autocall BRC 200916	Sälj	2016-09-16	2016-09-16	100 000	113,15	11 315 000,00	0,00	SEK	1,0000	11 315 000,00	1 315 000	
Camurus	Sälj	2016-09-16	2016-09-20	364	99,85	36 345,00	55,00	SEK	1,0000	36 345,00	12 892	
KK Atlas Copco A/1609/240	Option	2016-09-16	2016-09-16							36 345,00		1 488 094
KK Nordea/1609/80	Option	2016-09-16	2016-09-16							36 345,00		345 950
KK Skanska B/1609/190	Option	2016-09-16	2016-09-16							36 345,00		203 500
KK Trelleborg B/1609/160	Option	2016-09-16	2016-09-16							36 345,00		37 560
SK ABB Ltd/1609/190	Option	2016-09-16	2016-09-16							36 345,00	48 700	
SK Atlas Copco A/1609/240	Option	2016-09-16	2016-09-16							36 345,00	798 281	
SK Autoliv/1609/960	Option	2016-09-16	2016-09-16							36 345,00	44 258	
SK Autoliv/1609/990	Option	2016-09-16	2016-09-16							36 345,00	20 891	
SK Getinge B/1609/185	Option	2016-09-16	2016-09-16							36 345,00	58 600	
SK Investor B/1609/310	Option	2016-09-16	2016-09-16							36 345,00	76 620	
SK Nordea/1609/80	Option	2016-09-16	2016-09-16							36 345,00	113 830	
SK Sandvik/1609/95	Option	2016-09-16	2016-09-16							36 345,00	167 195	
SK SCA B/1609/270	Option	2016-09-16	2016-09-16							36 345,00	73 050	
SK Skanska B/1609/190	Option	2016-09-16	2016-09-16							36 345,00	53 450	
SK Swedish Orphan Biovitrum/16	Option	2016-09-16	2016-09-16							36 345,00	25 480	
SK Swedish Orphan Biovitrum/16	Option	2016-09-16	2016-09-16							36 345,00	86 320	
SK Telia Company/1609/40	Option	2016-09-16	2016-09-16							36 345,00	63 415	
SK Trelleborg B/1609/160	Option	2016-09-16	2016-09-16							36 345,00	87 900	
Strukturinvest BRIC	Sälj	2016-09-15	2016-09-15	120 000	116,50	13 980 000,00	0,00	SEK	1,0000	13 980 000,00	2 313 850	
Getinge B	Köp	2016-09-14	2016-09-16	30 000	165,57	4 967 054,00	7 439,00	SEK	1,0000	4 967 054,00		
Raysearch Laboratories B	Sälj	2016-09-14	2016-09-16	10 000	174,74	1 747 375,00	2 625,00	SEK	1,0000	1 747 375,00	1 043 978	
Camurus	Sälj	2016-09-13	2016-09-15	1 256	100,10	125 731,00	189,00	SEK	1,0000	125 731,00	44 805	
Raysearch Laboratories B	Sälj	2016-09-09	2016-09-13	10 925	166,24	1 816 144,00	2 728,00	SEK	1,0000	1 816 144,00	1 047 683	
Camurus	Sälj	2016-09-08	2016-09-12	27 176	102,52	2 786 045,00	4 185,00	SEK	1,0000	2 786 045,00	1 035 061	
Autoliv	Köp	2016-09-07	2016-09-09	5 000	916,69	4 583 440,00	2 748,00	SEK	1,0000	4 583 440,00		
Camurus	Sälj	2016-09-07	2016-09-09	9 882	102,40	1 011 897,00	1 520,00	SEK	1,0000	1 011 897,00	375 187	
Skandinaviska Enskilda Banken	Köp	2016-09-07	2016-09-09	50 000	84,40	4 220 031,00	2 531,00	SEK	1,0000	4 220 031,00		
Telia Company	Köp	2016-09-07	2016-09-09	50 000	38,71	1 935 588,00	1 161,00	SEK	1,0000	1 935 588,00		
Raysearch Laboratories B	Sälj	2016-09-06	2016-09-08	44 075	165,75	7 305 482,00	10 975,00	SEK	1,0000	7 305 482,00	4 205 262	
Camurus	Sälj	2016-09-05	2016-09-07	5 474	95,86	524 716,00	788,00	SEK	1,0000	524 716,00	172 019	
Autoliv	Köp	2016-09-02	2016-09-06	7 000	897,36	6 281 554,00	3 767,00	SEK	1,0000	6 281 554,00		
Boliden	Köp	2016-09-02	2016-09-06	11 000	184,75	2 032 285,00	3 044,00	SEK	1,0000	2 032 285,00		

Köp och försäljning av aktier och fonder

KLP-Aktieportföljen

Avser period: 2016-09-01 - 2016-09-30

Benämning	Typ	Affärsdag	Likviddag	Antal	Kurs	Belopp	Courtage och övrig kostnad	Valuta	Valuta- kurs	Belopp (SEK)	Vinst (SEK)	Förlust (SEK)
Elekta B	Köp	2016-09-02	2016-09-06	100 000	75,92	7 592 141,00	11 371,00	SEK	1,0000	7 592 141,00		
KK Elekta B/1609/70	Option	2016-09-02	2016-09-02							7 592 141,00		610 500
KK Elekta B/1609/72.50	Option	2016-09-02	2016-09-02							7 592 141,00		396 825
Nordea	Köp	2016-09-02	2016-09-06	35 000	85,16	2 980 441,00	4 464,00	SEK	1,0000	2 980 441,00		
Novo Nordisk B	Sälj	2016-09-02	2016-09-06	30 000	300,28	9 008 526,00	13 533,00	DKK	1,2895	11 616 494,28		288 541
SCA B	Köp	2016-09-02	2016-09-06	11 000	268,92	2 958 082,00	4 430,00	SEK	1,0000	2 958 082,00		
SK Elekta B/1609/70	Option	2016-09-02	2016-09-02							2 958 082,00	260 350	
SK Elekta B/1609/72.50	Option	2016-09-02	2016-09-02							2 958 082,00	141 550	
SKF B	Köp	2016-09-02	2016-09-06	20 000	145,02	2 900 370,00	4 344,00	SEK	1,0000	2 900 370,00		
Telia Company	Köp	2016-09-02	2016-09-06	100 000	38,42	3 842 300,00	2 304,00	SEK	1,0000	3 842 300,00		
XACT BEAR 2	Sälj	2016-09-02	2016-09-06	50 000	80,85	4 042 624,00	2 427,00	SEK	1,0000	4 042 624,00		828 297
ELTEL	Köp	2016-09-01	2016-09-05	23 000	86,13	1 980 967,00	2 967,00	SEK	1,0000	1 980 967,00		
Platzer Fastigheter AB	Sälj	2016-09-01	2016-09-05	200 000	56,91	11 382 900,00	17 100,00	SEK	1,0000	11 382 900,00	5 838 589	
Raysearch Laboratories B	Köp	2016-09-01	2016-09-05	3 188	154,23	491 688,00	736,00	SEK	1,0000	491 688,00		
Tele 2 B	Köp	2016-09-01	2016-09-05	84 000	71,51	6 006 445,00	8 996,00	SEK	1,0000	6 006 445,00		

Valuta	Köpt, lokal valuta	Sålt, lokal valuta	Köpt, SEK	Sålt, SEK	Ansk.värde, SEK	Vinst, SEK	Förlust, SEK	Vinst, optioner	Förlust, optioner
SEK	52 772 386,00	85 359 960,00	52 772 386,00	85 359 960,00	66 806 862,37	19 381 394,63	828 297,00	2 119 890,00	3 082 429,00
DKK	750 000,00	11 616 494,28	968 325,00	11 616 494,28	11 905 035,17	0,00	288 540,89	0,00	0,00
Summa			53 740 711,00	96 976 454,28	78 711 897,54	19 381 394,63	1 116 837,89	2 119 890,00	3 082 429,00

Utdelningar

Aktie	Valuta	Avstämningsdag	Likviddag	Utdelning	Kupongskatt	Netto	Valutakurs	Utdelning, SEK
AstraZeneca	SEK	2016-09-12	2016-09-12	99 968,00	0,00	99 968,00	1,0000	99 968,00
Autocall svbolag 200917	SEK	2016-09-19	2016-09-19	75 000,00	0,00	75 000,00	1,0000	75 000,00
Autocall svbolag månad 200713	SEK	2016-09-12	2016-09-12	140 000,00	0,00	140 000,00	1,0000	140 000,00
Autocall svbolag månad 200917	SEK	2016-09-19	2016-09-19	169 200,00	0,00	169 200,00	1,0000	169 200,00
Autoliv	SEK	2016-09-01	2016-09-01	167 227,58	0,00	167 227,58	1,0000	167 227,58
Elekta B	SEK	2016-09-08	2016-09-08	225 000,00	0,00	225 000,00	1,0000	225 000,00
Summa SEK	SEK			876 395,58	0,00	876 395,58		876 395,58
Summa								876 395,58

Optionsaffärer

Option	Affärsdag	Likviddag	Lösensdag	Antal	Kurs	Courtage	Belopp	Affärsnummer
Sälj av köp Trelleborg B/2016-10-21/165	2016-09-16	2016-09-19	2016-10-21	600	2,00	2 400	117 600,00	9002
Sälj av köp Svenska Handelsbanken A/2016-10-21/117.5	2016-09-02	2016-09-05	2016-10-21	600	1,85	1 943	109 057,50	8960
Sälj av köp Swedbank A/2016-10-21/210	2016-09-02	2016-09-05	2016-10-21	400	0,85	740	33 260,00	8959
Sälj av köp SCA B/2016-10-21/270	2016-09-19	2016-09-20	2016-10-21	500	1,91	1 953	93 372,00	9005
Sälj av köp Sandvik/2016-10-21/95	2016-09-19	2016-09-20	2016-10-21	1 000	1,03	1 922	100 578,00	8997
Sälj av köp Getinge B/2016-10-21/175	2016-09-19	2016-09-20	2016-10-21	300	2,65	1 395	78 105,00	8998
Sälj av köp Elekta B/2016-10-21/80	2016-09-02	2016-09-05	2016-10-21	2 000	1,05	6 100	203 900,00	8958
Sälj av köp Atlas Copco A/2016-10-21/250	2016-09-16	2016-09-19	2016-10-21	1 300	8,25	18 769	1 053 731,00	9000
Sälj av köp Swedish Orphan Biovitrum/2016-11-18/115	2016-09-19	2016-09-20	2016-11-18	500	1,50	1 750	73 250,00	9004
Sälj av köp Skanska B/2016-11-18/195	2016-09-16	2016-09-19	2016-11-18	500	5,75	5 031	282 469,00	9001
Sälj av köp Nordea/2016-11-18/85	2016-09-16	2016-09-19	2016-11-18	1 000	2,40	4 400	235 600,00	8999
Sälj av köp Investor B/2016-11-18/320	2016-09-19	2016-09-20	2016-11-18	600	3,80	3 990	224 010,00	8994
Sälj av köp Getinge B/2016-11-18/185	2016-09-19	2016-09-20	2016-11-18	400	1,50	1 400	58 600,00	8996
Sälj av köp Autoliv/2016-11-18/990	2016-09-23	2016-09-26	2016-11-18	150	7,00	1 732	103 268,00	9030
Sälj av köp Autoliv/2016-11-18/975	2016-09-19	2016-09-20	2016-11-18	200	8,75	2 887	172 113,00	8995
Sälj av köp ABB Ltd/2016-11-18/200	2016-09-19	2016-09-20	2016-11-18	500	2,25	2 125	110 375,00	9003
Summa Sälj av köp							3 049 288,50	

Optionsaffärer

Option	Affärsdag	Likviddag	Lösendag	Antal	Kurs	Courtage	Belopp	Affärsnummer
Köp av köp Trelleborg B/2016-09-16/160	2016-09-16	2016-09-19	2016-09-16	600	0,60	1 560	37 560,00	8991
Köp av köp Skanska B/2016-09-16/190	2016-09-16	2016-09-19	2016-09-16	500	4,00	3 500	203 500,00	8990
Köp av köp Nordea/2016-09-16/80	2016-09-16	2016-09-19	2016-09-16	1 000	3,40	5 950	345 950,00	8989
Köp av köp Elekta B/2016-09-16/72,5	2016-09-02	2016-09-05	2016-09-16	1 000	3,90	6 825	396 825,00	8956
Köp av köp Elekta B/2016-09-16/70	2016-09-02	2016-09-05	2016-09-16	1 000	6,00	10 500	610 500,00	8957
Köp av köp Atlas Copco A/2016-09-16/240	2016-09-16	2016-09-19	2016-09-16	1 300	11,25	25 594	1 488 094,00	8988
Summa Köp av köp							3 082 429,00	

Portföljförmögenhet per 2016-09-30

Antal andelar	776 058,1219 St
Andelskurs	1 658,9217 Kr
Obligationer	84,57% 1 088 713 108 Kr
Räntefonder	8,72% 112 316 718 Kr
Upplupna räntor, värdepapper	0,49% 6 340 037 Kr
Upplupen bankränta	0,00% 39 590 Kr
Likviditet	5,83% 75 010 215 Kr
Ej bokförd likviditet	0,39% 5 000 000 Kr
Summa förmögenhet	1 287 419 668 Kr

Nyckeltal (annualiserade) för 2003-02 - 2016-09

Avkastning, portfölj	3,80%
Avkastning, jämförelseindex	4,23%
Standardavvikelse, portfölj	1,42%
Standardavvikelse, jämförelseindex	2,55%
Sharpekvot, portfölj	1,63
Sharpekvot, jämförelseindex	1,08
Aktiv risk	1,94%
Informationskvot	-0,23

Riskmått räntebärande per 2016-09

Nominellt värde	990 823 206 Kr
Ränterisk (1%) i kr	11 027 638 Kr
Ränterisk (1%) i %r	0,86 %
Duration (år), totalt	1,024 år
Duration (år), obligationer	1,101 år
Viktad återstående löptid (år)	2,75

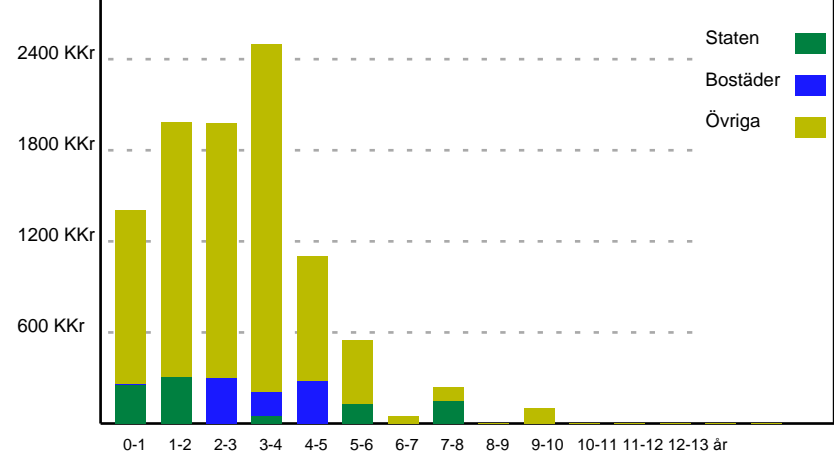
Fem största innehaven 2016-09-30

EXCALIBUR, Räntefond	42 599 652 Kr
SEB i USD, SEB 5,75% FIX 200512 AT1 - 2020-05-13	29 612 261 Kr
SHB i USD, SHB 5,25% FIX 210228 AT1 - 2021-02-18	27 815 123 Kr
SBAB bank, SBAB FRN AT1 2020-03-16 - 2020-03-16	25 254 771 Kr
Swedbank strukt, SWB Spec eur infrastruktur - 2021-02-12	20 640 000 Kr

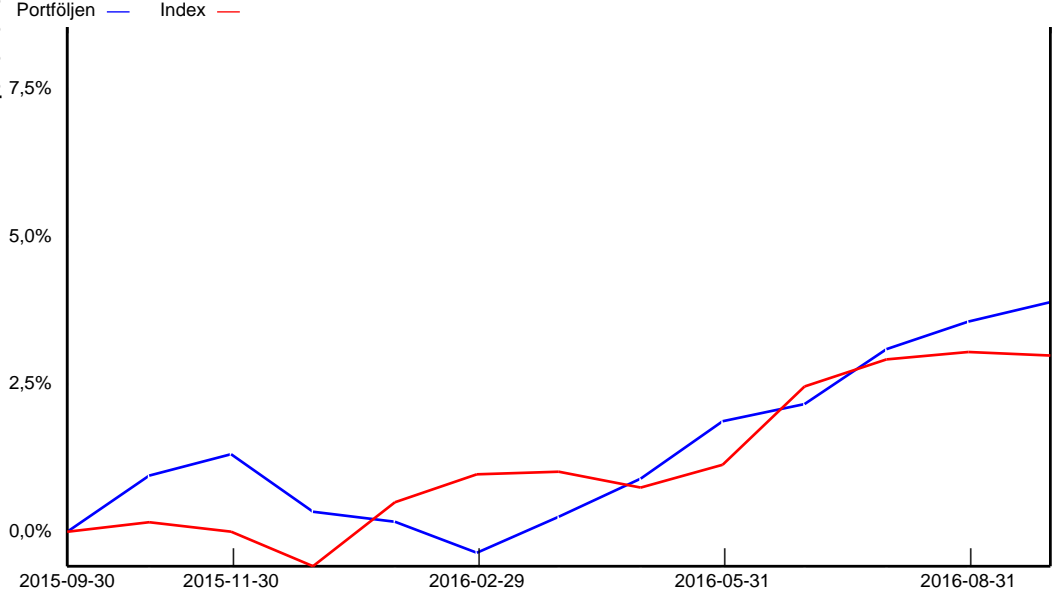
Avkastning per 2016-09-30

Från datum	Portföljen	Index	Differens
2016-08-31	0,32%	-0,06%	0,38%
07-31	0,77%	0,06%	0,71%
06-30	1,69%	0,51%	1,18%
05-31	1,98%	1,83%	0,15%
04-30	2,96%	2,22%	0,74%
03-31	3,62%	1,95%	1,68%
02-29	4,26%	1,99%	2,27%
01-31	3,71%	2,47%	1,24%
2015-12-31	3,54%	3,59%	-0,05%
11-30	2,54%	2,98%	-0,44%
10-31	2,91%	2,82%	0,09%
09-30	3,89%	2,98%	0,90%
2014-12-31	4,68%	4,11%	0,56%
2013-12-31	8,68%	11,47%	-2,79%
2012-12-31	12,41%	11,81%	0,60%
2011-12-31	20,28%	15,49%	4,80%
2010-12-31	24,65%	25,22%	-0,57%
2009-12-31	27,61%	27,68%	-0,07%
2008-12-31	34,60%	31,58%	3,02%
2007-12-31	41,88%	46,13%	-4,25%
2006-12-31	45,52%	49,63%	-4,11%
2005-12-30	48,19%	51,41%	-3,22%
2004-12-30	52,44%	57,96%	-5,52%
2003-12-30	60,08%	69,72%	-9,64%
2003-02-28	65,89%	75,66%	-9,76%

Förfallostruktur 2016-09-30



Utveckling andelsvärde för perioden 2015-09 - 2016-09



Ej bokförd likviditet

Affär	Affärsdag	Likviddag	Antal/Nom belopp	Kurs/Ränta	Belopp	Belopp (SEK)	Anskaffningsvärde	Likvidkonto
Sälj av SHBKR61	2016-09-20	2016-10-04	5 000 000	100,00	5 000 000	5 000 000	5 000 000	SEB
Summa sälj						5 000 000	5 000 000	
Summa ej bokförd likviditet						5 000 000		

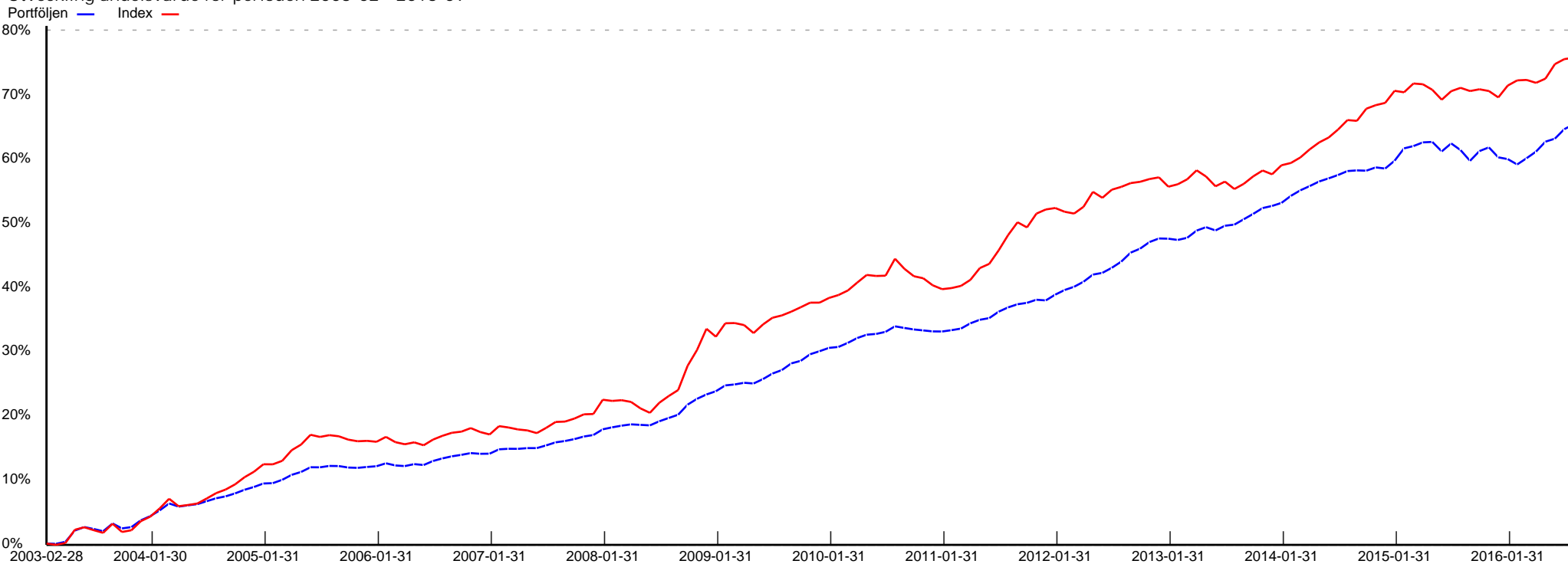
Likvidkonton

Likvidkonto	Valuta	Saldo	Upplupen ränta	Kapitaliserad ränta	Ränta
Swedbank	SEK	20 034 944,00	39 590,33	0,00	0,50%
Söderberg & Partners	SEK	451 989,51	0,00	0,00	0,00%
Handelsbanken	SEK	1 312 615,45	0,00	0,00	0,00%
SEB	SEK	53 210 665,73	0,00	0,00	0,00%
Summa		75 010 214,69	39 590,33	0,00	

Valutakurser

Valuta	Kurs	Valuta	Kurs	Valuta	Kurs
CHF	8,9074	DKK	1,2938	EUR	9,6368
GBP	11,1871	NOK	1,0762	USD	8,6295

Utveckling andelsvärde för perioden 2003-02 - 2016-09



Portföljsammandrag, räntebärande

KLP-Räntebärande
Per datum 2016-09-30

Benämning	ISIN-kod	Förfallodag	Innehav	Värderings- ränta	Värderings- kurs	Marknadsvärde	Anskaffnings- värde	Ändring i procent	Upplupen ränta	Duration	Andel av portföljen	Depå
OBLIGATIONER			990 823 206			1 088 713 108093 777 495,70		- 0,46	6 340 037	1,101	90,65	
Staten			90 000 000			89 054 040	90 878 805,65	- 2,01	38 910	0,134	7,41	
SVEASKOG FRN 17-02-09	SE0004452563	2017-02-09	5 000 000	1,072	100,421	5 021 050	5 137 000,00	- 2,26	7 742	0,111	0,42	SEB
Vasakronan 17-03-20	SE0004544997	2017-03-20	8 000 000	1,131	100,510	8 040 800	8 276 900,54	- 2,85	2 513	0,225	0,67	SEB
POSTNORD AB 2017-09-20	SE0004811099	2017-09-20	13 000 000	1,031	100,960	13 124 800	13 196 035,11	- 0,54	3 723	0,225	1,09	SEB
VASAKR434	SE0005003845	2018-01-17	18 000 000	-0,136	100,641	18 115 380	18 352 260,00	- 1,29	- 5 100	0,047	1,51	SEB
RIKSHM 115 Green bond	SE0007073895	2018-05-07	13 000 000	0,015	100,067	13 008 710	13 110 630,00	- 0,78	293	0,106	1,08	SEB
Jernhusen RB 107 191030	SE0006425641	2019-10-30	5 000 000	0,030	99,566	4 978 300	4 913 899,67	1,31	258	0,083	0,41	SEB
Vattenfall frn 220319	XS1205625251	2022-03-19	13 000 000	1,894	93,800	12 194 000	12 892 080,33	- 5,41	7 523	0,222	1,02	SEB
Sveaskog FRN lån 136 23-10-30	SE0006425526	2023-10-30	15 000 000	0,850	97,140	14 571 000	15 000 000,00	- 2,86	21 958	0,083	1,21	SEB
Bostäder			74 000 000			78 811 640	76 607 500,00	2,88	436 464	3,098	6,56	
SBAB FRN 2018-10-11	XS0979457305	2018-10-11	10 000 000	-0,130	100,921	10 092 100	10 187 900,00	- 0,94	- 2 925	0,031	0,84	SEB
LFHYP512	SE0005306982	2019-06-19	10 000 000	-0,130	107,169	10 716 900	10 749 200,00	- 0,30	70 139	2,640	0,89	SEB
SWBHYP188	SE0004270023	2019-06-19	10 000 000	-0,145	110,622	11 062 200	11 227 600,00	- 1,47	105 208	2,609	0,92	SEB
NDAHYP521	SE0001542341	2020-06-17	6 000 000	0,038	111,919	6 715 140	5 581 860,00	20,30	55 792	3,531	0,56	SEB
LFHYP513	SE0005498714	2020-09-16	10 000 000	0,138	112,285	11 228 500	11 032 000,00	1,78	12 639	3,780	0,93	SEB
SWBHYP189	SE0007525639	2020-12-16	18 000 000	0,137	103,620	18 651 600	17 932 440,00	4,01	142 000	4,107	1,55	SEB
SBAB 142	SE0006758561	2021-03-17	10 000 000	0,222	103,452	10 345 200	9 896 500,00	4,53	53 611	4,356	0,86	SEB
Företag, i NOK, EUR, USD			74 700 000			164 034 049171	337 722,17	- 4,26	2 220 969	0,637	13,66	
Solor Bioenergi 171102	NO0010662356	2017-11-02	8 000 000	4,399	55,000	4 735 060	9 145 184,00	- 48,22	62 068	0,092	0,39	SEB
Marine Harvest ASA 2018-03-12	NO0010672827	2018-03-12	6 000 000	3,015	102,000	6 586 038	6 768 387,28	- 2,69	9 734	0,203	0,55	SEB
Norwegian Air Shuttle	NO0010736549	2018-05-20	8 000 000	5,209	101,303	8 721 378	8 992 000,00	- 3,01	51 074	0,142	0,73	SEB
Storebrand LIV 180529	NO0010430713	2018-05-29	7 000 000	3,448	100,449	7 566 873	7 942 998,82	- 4,74	23 809	0,164	0,63	SEB
AUSTEVOLL FRN 181015	NO0010661465	2018-10-15	3 000 000	3,567	102,500	3 309 161	3 505 788,00	- 5,61	24 631	0,042	0,28	SEB
DIGIPILEX FET AS	NO0010712870	2019-06-10	6 000 000	3,515	101,500	6 553 754	6 738 600,00	- 2,74	11 978	0,200	0,55	SEB
SOLOR BE BIO ENERGY	SE0005999687	2019-06-10	4 000 000	4,487	79,500	3 180 000	4 000 000,00	- 20,50	9 971	0,197	0,26	SEB
W Holdings AS	NO0010714033	2019-07-10	6 000 000	4,713	92,000	5 940 348	6 668 400,00	- 10,92	69 316	0,028	0,49	SEB
Nordea 5,50% FIX 190923 AT1	US65557DAM39	2019-09-23	2 400 000	5,943	98,805	20 463 188	20 233 487,98	1,14	22 027	2,774	1,70	SEB
DNB 5,75 % FIX 200326 AT1	XS1207306652	2020-03-26	1 500 000	6,297	98,310	12 725 418	12 209 559,56	4,23	8 224	3,194	1,06	SEB
Danske 5,75% FIX 200406 AT1	XS1044578273	2020-04-06	1 200 000	4,978	102,460	11 848 638	11 532 033,61	2,75	321 569	3,145	0,99	SEB
SEB 5,75% FIX 200512 AT1	XS1136391643	2020-05-13	3 400 000	6,141	98,740	28 970 445	28 837 487,76	0,46	641 816	3,240	2,41	SEB
LOCK AS 2020-08-15	NO0010715808	2020-08-15	10 000 000	5,201	103,500	11 138 153	11 781 455,27	- 5,46	71 518	0,128	0,93	SEB
SHB 5,25% FIX 210228 AT1	XS1194054166	2021-02-18	3 200 000	5,904	97,500	26 923 885	27 251 539,91	- 1,20	891 238	3,896	2,24	SEB
DNB BANK 20230619	NO0010682511	2023-06-19	5 000 000	1,214	99,832	5 371 710	5 730 800,00	- 6,27	1 996	0,222	0,45	SEB
Företag, SEK			439 223 206			439 518 914440	074 499,33	- 0,13	2 118 517	0,272	36,60	
VOLVFRN16	XS0716704068	2016-12-08	6 000 000	2,623	100,483	6 028 980	6 000 000,00	0,48	9 618	0,192	0,50	SEB
Klövern AB 170119	SE0004868453	2017-01-19	7 000 000	4,000	100,806	7 056 420	7 028 000,17	0,40	55 222	0,058	0,59	SEB
VOLVOFINANS 334 170124	SE0005033636	2017-01-24	4 000 000	1,163	100,339	4 013 560	4 000 000,00	0,34	8 787	0,067	0,33	SEB
NCC TREAS 116 170306	SE0005096146	2017-03-06	10 200 000	1,457	100,556	10 256 712	10 286 584,00	- 0,29	9 908	0,186	0,85	SEB
IJ 170313	SE0004518801	2017-03-13	10 000 000	1,956	101,099	10 109 900	10 290 602,00	- 1,76	9 237	0,206	0,84	SEB
BJ BJÖRN17	SE0004545192	2017-03-30	10 000 000	2,752	100,208	10 020 800	9 950 000,00	0,71	0	0,000	0,83	SEB
Hemfosa Fastigheter 2017-04-04	SE0005933207	2017-04-04	13 000 000	1,722	100,855	13 111 150	12 997 860,00	0,87	54 721	0,011	1,09	SEB
SHBCSTEN1	SE0004548659	2017-04-10	15 000 000	6,960	99,250	14 887 500	15 015 000,00	- 0,85	237 800	0,028	1,24	Handelsbanken
TELSS FRN 20170515	XS0782395734	2017-05-15	13 000 000	2,298	101,393	13 181 090	13 253 070,00	- 0,54	38 173	0,128	1,10	SEB
SAND 150B	SE0004444297	2017-08-24	6 000 000	1,459	101,100	6 066 000	6 006 000,00	1,00	8 997	0,153	0,51	SEB
Peab Finans FRN	SE0005449352	2017-09-26	10 000 000	1,895	100,874	10 087 400	10 000 000,00	0,87	2 106	0,242	0,84	SEB
Husqvarna FRN 17-11-28	SE0004926699	2017-11-28	12 000 000	1,846	101,916	12 229 920	12 253 840,00	- 0,20	20 307	0,164	1,02	SEB

Portföljsammandrag, räntebärande

KLP-Räntebärande
Per datum 2016-09-30

Benämning	ISIN-kod	Förfallodag	Innehav	Värderings- ränta	Värderings- kurs	Marknadsvärde	Anskaffnings- värde	Ändring i procent	Upplupen ränta	Duration	Andel av portföljen	Depå
Islandsbankis 2017	XS1003542849	2017-12-16	9 000 000	3,546	103,850	9 346 500	9 220 500,00	1,37	12 411	0,214	0,78	SEB
Stendörren Fastigheter AB15/1	SE0006600268	2018-02-18	10 000 000	5,000	101,250	10 125 000	10 000 000,00	1,25	118 056	0,019	0,84	SEB
Billerud FRN 2018-03-27	SE0005130655	2018-03-27	9 000 000	2,093	102,852	9 256 680	9 159 760,00	1,06	1 570	0,244	0,77	SEB
Getinge AB 18-05-21	SE0005217684	2018-05-21	15 000 000	1,329	100,513	15 076 950	14 974 718,25	0,68	22 150	0,144	1,26	SEB
Fabege FRN 20180523	SE0008374011	2018-05-23	8 000 000	0,753	100,320	8 025 600	8 000 000,00	0,32	6 359	0,150	0,67	SEB
ICA FRN 2018-06-25	SE0005280500	2018-06-25	20 000 000	1,175	102,664	20 532 800	20 268 940,00	1,30	3 264	0,239	1,71	SEB
Nordlys AB	SE0006027843	2018-09-12	3 856 536	5,252	101,500	3 914 384	3 856 536,00	1,50	0	0,000	0,33	SEB
Real People	SE0005392560	2018-09-19	7 000 000	5,794	107,000	3 990 000	6 915 026,33	- 42,30	12 393	0,222	0,33	SEB
NP3 Fastigheter 181015	SE0007491253	2018-10-15	6 000 000	4,366	102,500	6 150 000	6 000 000,00	2,50	56 030	0,042	0,51	SEB
Kvalitena AB OBL 15/2018-10-29	SE0007666102	2018-10-29	4 166 670	5,966	101,250	4 218 753	4 166 670,00	1,25	60 074	0,014	0,35	SEB
SSAB 4,625% 190225	SE0005757515	2019-02-25	8 000 000	2,848	104,056	8 324 480	8 106 560,33	2,69	220 972	2,270	0,69	SEB
Balder 102 190312	SE0005797511	2019-03-12	15 000 000	1,037	99,788	14 968 200	14 828 730,11	0,94	7 779	0,203	1,25	SEB
ÅF FRN 2019-03-21	SE0008212070	2019-03-21	10 000 000	0,864	100,606	10 060 600	10 000 000,00	0,61	2 160	0,228	0,84	SEB
Millicom FRN 2019-04-17	SE0008242986	2019-04-17	15 000 000	2,764	101,901	15 285 150	15 000 000,00	1,90	86 375	0,047	1,27	SEB
Husqvarna FRN 112 2019-05-03	SE0008320956	2019-05-03	6 000 000	0,565	100,680	6 040 800	6 015 300,17	0,42	5 462	0,094	0,50	SEB
Vacse AB 2019-06-03	SE0005999802	2019-06-03	10 000 000	0,854	101,966	10 196 600	10 021 220,00	1,75	6 405	0,178	0,85	SEB
Castellum 2019-06-07	SE0005795739	2019-06-07	20 000 000	0,849	99,823	19 964 600	20 052 454,44	- 0,44	10 849	0,189	1,66	SEB
Sagax 2019-06-18	SE0006027041	2019-06-18	8 000 000	2,800	102,405	8 192 360	7 961 137,00	2,90	46 044	0,050	0,68	SEB
Fastpartnr 190923	SE0007576947	2019-09-23	4 000 000	3,500	100,670	4 026 800	3 963 000,00	1,61	2 722	0,233	0,34	SEB
Norcell (comhem)5,25% 19-11-04	SE0006371381	2019-11-04	15 000 000	4,024	103,493	15 523 950	14 906 700,00	4,14	713 125	2,805	1,29	SEB
TeliaSonera 2019-12-04	XS1148750588	2019-12-04	13 000 000	-0,016	99,273	12 905 425	12 977 430,53	- 0,55	- 150	0,181	1,07	SEB
Global Scan FRN 191209	SE0007783949	2019-12-09	5 000 000	7,976	96,500	4 825 000	5 000 000,00	- 3,50	23 263	0,194	0,40	SEB
Nordea AT1 FRN SEK	XS1202091325	2020-03-12	21 000 000	2,587	95,400	20 034 000	20 457 840,00	- 2,07	27 164	0,203	1,67	SEB
ALM Equity AB 2016/2020	SE0008014690	2020-03-18	8 000 000	6,294	100,500	8 040 000	8 000 000,00	0,50	16 784	0,219	0,67	SEB
Boliden FRN 200409	SE0005878287	2020-04-09	16 000 000	2,200	101,143	16 182 880	16 153 760,00	0,18	81 156	0,025	1,35	SEB
ÅF FRN 2020-05-12	SE0007074620	2020-05-12	13 000 000	0,587	99,463	12 930 190	12 987 260,00	- 0,44	10 387	0,119	1,08	SEB
Klövern 20200601	SE0008015119	2020-06-01	8 000 000	3,591	101,324	8 105 920	8 000 000,00	1,32	23 142	0,172	0,67	SEB
Stena FRN 201127	NO0010752710	2020-11-27	10 000 000	2,946	100,300	10 030 000	10 000 000,00	0,30	27 823	0,161	0,84	SEB
Trelleborg FRN 18.01.2021	SE0006452009	2021-01-18	5 000 000	0,544	98,849	4 942 450	5 000 000,00	- 1,15	5 591	0,050	0,41	SEB
Sagax FRN 2021-04-27	SE0008294748	2021-04-27	5 000 000	4,800	104,507	5 225 350	5 000 000,00	4,51	43 333	0,075	0,44	SEB
ARLA Foods 210531	XS1422923604	2021-05-31	4 000 000	1,750	100,972	4 038 860	4 000 000,00	0,97	5 833	0,169	0,34	Swedbank
Tele2 FRN 220316	XS1490961759	2022-03-16	12 000 000	1,096	99,910	11 989 200	12 000 000,00	- 0,09	5 115	0,214	1,00	SEB
Övr Banker (ej börsbolag)			96 000 000			95 533 965	95 481 598,55	0,05	212 624	0,125	7,95	
LF FRN 171009	SE0004867828	2017-10-09	5 000 000	1,460	101,493	5 074 650	5 043 488,00	0,62	16 830	0,025	0,42	SEB
SBAB FRN 171116	XS0854751186	2017-11-16	7 000 000	2,100	101,814	7 126 945	7 000 000,00	1,81	18 375	0,131	0,59	SEB
Resurs bank ab frn +200	SE0006965356	2018-04-03	15 000 000	1,472	100,958	15 143 700	15 000 000,00	0,96	54 587	0,008	1,26	SEB
SBAB FRN AT1 2020-03-16	XS1202987985	2020-03-16	26 000 000	2,796	97,025	25 226 500	25 732 500,00	- 1,97	28 271	0,214	2,10	SEB
Ikanobank 111 200415	SE0006994265	2020-04-15	10 000 000	0,366	98,648	9 864 800	10 010 600,00	- 1,46	7 828	0,042	0,82	SEB
LF Bank ECP 15/20200609	XS1243897987	2020-06-09	14 000 000	2,726	96,750	13 545 000	13 493 460,00	0,38	22 263	0,194	1,13	SEB
Sparbanken Öresund	SE0005497781	2023-10-25	9 000 000	2,563	102,343	9 210 870	9 201 550,55	0,10	42 930	0,069	0,77	SEB
Landshypotek Bank 260525	XS1418633126	2026-05-25	10 000 000	2,154	103,415	10 341 500	10 000 000,00	3,42	21 540	0,156	0,86	SEB
Strukturerade obligationer			216 900 000			221 760 500	219 397 370,00	1,08	1 312 553	3,092	18,46	
KREHY3498	SE0004269074	2016-12-20	4 900 000	8,631	98,500	4 826 500	4 909 800,00	- 1,70	11 748	0,225	0,40	SEB
NDA 3551	SE0004392751	2017-01-27	5 000 000	-1,792	102,240	5 112 000	5 000 000,00	2,24	168 750	0,318	0,43	SEB
SHBC Itraxx CE47L 180110	SE0005035409	2018-03-10	10 000 000	2,400	99,180	9 918 000	10 111 210,00	- 1,91	54 667	0,028	0,83	SEB
SWB1284 USAkap	SE0005100930	2018-03-28	8 000 000	-15,906	129,550	10 364 000	8 000 000,00	29,55	0	1,482	0,86	SEB
HANDELSB ITRAX5 180110 KKO	SE0004841658	2018-10-10	10 000 000	7,260	98,670	9 867 000	10 186 360,00	- 3,14	165 367	0,028	0,82	Handelsbanken
SHBC CX28L	SE0005397999	2019-01-18	15 000 000	2,362	110,800	16 620 000	15 015 000,00	10,69	761 250	2,108	1,38	SEB

Portföljsammandrag, räntebärande

 KLP-Räntebärande
 Per datum 2016-09-30

Benämning	ISIN-kod	Förfallodag	Innehav	Värderings- ränta	Värderings- kurs	Marknadsvärde	Anskaffnings- värde	Ändring i procent	Upplupen ränta	Duration	Andel av portföljen	Depå
AIO FINVEX SUSTAINABLE INDEX	SE0006091351	2019-07-11	15 000 000	-5,198	116,000	17 400 000	15 750 000,00	10,48	0	2,770	1,45	SEB
SHBC CE29L	SE0006081857	2019-12-20	12 000 000	4,460	92,500	11 100 000	12 000 000,00	- 7,50	121 907	0,028	0,92	Handelsbanken
SHBC CE39L	SE0006081998	2020-01-10	7 000 000	1,510	93,900	6 573 000	7 000 000,00	- 6,10	24 076	0,028	0,55	Handelsbanken
DanskeCatellaHedge 1542 200605	SE0007074984	2020-06-05	15 000 000	0,073	100,100	15 015 000	15 750 000,00	- 4,67	4 792	3,665	1,25	SEB
SWB Spec Energieff 200714	SE0007184304	2020-07-14	15 000 000	-0,236	100,900	15 135 000	15 150 000,00	- 0,10	0	3,781	1,26	Swedbank
SWB Spec Vatten 200714	SE0007184312	2020-07-14	15 000 000	-0,496	101,900	15 285 000	15 000 000,00	1,90	0	3,781	1,27	Swedbank
SWB Spec eur infrastruktur	SE0007980719	2021-02-12	20 000 000	-0,719	103,200	20 640 000	20 000 000,00	3,20	0	4,359	1,72	SEB
EPForward rate 2021-04-15	SE0006966040	2021-04-15	15 000 000	0,811	96,400	14 460 000	15 225 000,00	- 5,02	0	4,534	1,20	SEB
Swedbank spec 1422K21 210720	SE0007981477	2021-07-20	20 000 000	0,000	100,000	20 000 000	20 000 000,00	0,00	0	4,797	1,67	Swedbank
AIO Miljö och Etik	SE0007870829	2021-12-30	15 000 000	0,337	98,300	14 745 000	15 300 000,00	- 3,63	- 4	5,240	1,23	SEB
Danske FO STable Return 1629	SE0008242721	2022-05-03	15 000 000	0,362	98,000	14 700 000	15 000 000,00	- 2,00	0	5,584	1,22	SEB
RÄNTEFONDER			402 613			112 316 718	107 549 045,00	4,43	0	0,000	9,35	
EXCALIBUR	SE0001097080		3 571	0,000	11929,170	42 599 652	38 127 516,00	11,73	0	0,000	3,55	Excalibur
Handelsbanken räntestrategi	SE0007157888		132 653	0,000	98,510	13 067 689	13 130 036,00	- 0,47	0	0,000	1,09	Handelsbanken
Handelsbanken Tillväxtm oblig	LU0907934201		177 396	0,000	106,790	18 944 076	18 000 365,00	5,24	0	0,000	1,58	Handelsbanken
Nordea Stable Equity LongShort	LU0826410689		7 794	0,000	1085,870	8 463 450	9 000 000,00	- 5,96	0	0,000	0,70	Söderberg & Partners
SEB ASSET SELECTION	LU0256625632		79 698	0,000	178,210	14 203 061	14 291 128,00	- 0,62	0	0,000	1,18	Söderberg & Partners
Trude	SE0007551338		1 500	0,000	10025,860	15 038 790	15 000 000,00	0,26	0	0,000	1,25	Excalibur
Totalt			991 225 819			1 201 029 826	201 326 540,70	- 0,02	6 340 037		100,00	

Köp och försäljning av aktier och fonder

Benämning	Typ	Affärsdag	Likviddag	Antal	Kurs	Belopp	Courtage och övrig kostnad	Valuta	Valuta- kurs	Belopp (SEK)	Vinst (SEK)	Förlust (SEK)
Valuta	Köpt, lokal valuta	Sålt, lokal valuta	Köpt, SEK	Sålt, SEK	Ansk.värde, SEK	Vinst, SEK	Förlust, SEK	Vinst, optioner	Förlust, optioner			
SEK			0,00	0,00	0,00	0,00	0,00	0,00	0,00			

Utdelningar

KLP-Räntebärande

Avser period: 2016-09-01 - 2016-09-30

Aktie	Valuta	Avstämningsdag	Likviddag	Utdelning	Kupongskatt	Netto	Valutakurs	Utdelning, SEK
Summa				0,00	0,00	0,00		0,00
Summa								0,00

Köp och försäljning av obligationer

KLP-Räntebärande

Avser period: 2016-09-01 - 2016-09-30

Benämning	Typ	Nominellt- belopp	Kurs	Affärstag	Likviddag	Belopp lokal valuta	Varav ränta	Valuta	Valutakurs	Belopp, SEK	Anskaffnings- belopp SEK	Kupong	Vinst/förlust
Nordea 5,50% FIX 190923 AT1	Kupf			2016-09-23	2016-09-23			USD				559 744,02	
SHBKRG6I	Sälj	5 000 000	100,0000	2016-09-20	2016-10-04	5 000 000,00	0,00	SEK	1,0000	5 000 000,00	5 000 000,00		0,00
LFHYP513	Kupf			2016-09-16	2016-09-16			SEK				325 000,00	

Valuta	Köpt, lokal valuta	Sålt, lokal valuta	Köpt, SEK	Sålt, SEK	Anskaffnings- belopp, SEK	Upplupen ränta, köpt	Upplupen ränta, sålt	Kupong, SEK	Vinst, SEK	Förlust, SEK
NOK	0,00	0,00	0,00	0,00	0,00	0,00	0,00	0,00	0,00	0,00
SEK	0,00	5 000 000,00	0,00	5 000 000,00	5 000 000,00	0,00	0,00	325 000,00	0,00	0,00
USD	0,00	0,00	0,00	0,00	0,00	0,00	0,00	559 744,02	0,00	0,00
Summa, SEK			0,00	5 000 000,00	5 000 000,00	0,00	0,00	884 744,02	0,00	0,00

Köp och försäljning av FRN-lån

Benämning	Typ	Nominellt- belopp	Kurs	Affärsdag	Likviddag	Belopp lokal valuta	Varav ränta	Valuta	Valutakurs	Belopp, SEK	Anskaffnings- belopp SEK	Kupong	Vinst/förlust
Storebrand LIVSF 240325	Sälj	10 000 000	98,0000	2016-09-30	2016-09-30	9 801 047,00	1 047,22	NOK	1,0629	10 417 503,45	10 328 837,00		87 553,37
Nordlys AB	Sälj	38 956	100,0000	2016-09-30	2016-09-30	38 956,00	0,00	SEK	1,0000	38 956,00	38 956,00		0,00
Nordlys AB	Kupf			2016-09-30	2016-09-30			SEK				57 242,09	
Global Scan FRN 191209	Kupf			2016-09-30	2016-09-30			SEK				108 611,11	
BJ BJÖRN17	Kupf			2016-09-30	2016-09-30			SEK				69 920,00	
Billerud FRN 2018-03-27	Kupf			2016-09-27	2016-09-27			SEK				48 576,00	
Kvalitena AB OBL 15/2018-10-29	Sälj	833 330	103,0000	2016-09-27	2016-09-27	870 971,90	12 642,00	SEK	1,0000	870 971,90	833 330,00		24 999,90
Storebrand LIVSF 240325	Köp	10 000 000	98,0000	2016-09-27	2016-09-27	9 801 047,00	1 047,22	NOK	1,0540	10 329 940,90			
Peab Finans FRN	Kupf			2016-09-26	2016-09-26			SEK				48 331,11	
ICA FRN 2018-06-25	Kupf			2016-09-25	2016-09-26			SEK				84 933,33	
Fastpartner 190923	Kupf			2016-09-23	2016-09-22			SEK				35 777,78	
ÅF FRN 2019-03-21	Kupf			2016-09-21	2016-09-21			SEK				22 718,89	
POSTNORD AB 2017-09-20	Kupf			2016-09-20	2016-09-20			SEK				34 650,78	
SEBKRG 141	Sälj	10 000 000	100,0000	2016-09-20	2016-09-20	10 000 000,00	0,00	SEK	1,0000	10 000 000,00	10 000 000,00		0,00
KREHY3498	Kupf			2016-09-20	2016-09-20			SEK				103 812,03	
Vasakronan 17-03-20	Kupf			2016-09-20	2016-09-20			SEK				23 368,00	
SEBKRG 141	Kupf			2016-09-20	2016-09-20			SEK				64 987,78	
Vattenfall frn 220319	Kupf			2016-09-19	2016-09-19			SEK				0,00	
Vattenfall frn 220319	Kupf			2016-09-19	2016-09-22			SEK				62 457,78	
DNB BANK 20230619	Kupf			2016-09-19	2016-09-19			NOK				35 418,53	
Cloetta AB 20180917	Sälj	11 000 000	103,0000	2016-09-19	2016-09-19	11 330 000,00	0,00	SEK	1,0000	11 330 000,00	11 166 060,00		163 940,00
Real People	Kupf			2016-09-19	2016-09-19			SEK				110 590,28	
ALM Equity AB 2016/2020	Kupf			2016-09-18	2016-09-19			SEK				136 500,00	
Cloetta AB 20180917	Kupf			2016-09-17	2016-09-19			SEK				89 038,89	
Tele2 FRN 220316	Kupf			2016-09-16	2016-09-16			SEK				0,00	
SBAB FRN AT1 2020-03-16	Kupf			2016-09-16	2016-09-16			SEK				186 310,22	
Islandsbankis 2017	Kupf			2016-09-16	2016-09-16			SEK				92 000,00	
Tele2 FRN 220316	Köp	12 000 000	100,0000	2016-09-14	2016-09-16	12 000 000,00	0,00	SEK	1,0000	12 000 000,00			
IJ 170313	Kupf			2016-09-13	2016-09-13			SEK				67 313,33	
Marine Harvest ASA 2018-03-12	Kupf			2016-09-12	2016-09-12			NOK				46 564,70	
Marine Harvest ASA 2018-03-12	Kupf			2016-09-12	2016-09-12			NOK				23 264,15	
Nordea AT1 FRN SEK	Kupf			2016-09-12	2016-09-12			SEK				139 715,33	
Balder 102 190312	Kupf			2016-09-12	2016-09-12			SEK				41 025,83	
DIGIPLX FET AS	Kupf			2016-09-11	2016-09-12			NOK				73 669,81	
SOLOR BE BIO ENERGY	Kupf			2016-09-10	2016-09-12			SEK				49 329,11	
LF Bank ECP 15/20200609	Kupf			2016-09-09	2016-09-09			SEK				99 032,89	
Global Scan FRN 191209	Kupf			2016-09-09	2016-09-09			SEK				0,00	
VOLVFRN16	Kupf			2016-09-08	2016-09-08			SEK				40 924,67	
Castellum 2019-06-07	Kupf			2016-09-07	2016-09-07			SEK				46 817,78	
NCC TREAS 116 170306	Kupf			2016-09-06	2016-09-06			SEK				39 087,53	
TeliaSonera 2019-12-04	Kupf			2016-09-04	2016-09-05			SEK				1 495,00	
Vacse AB 2019-06-03	Kupf			2016-09-03	2016-09-05			SEK				33 944,44	
Klöver 20200601	Kupf			2016-09-01	2016-09-01			SEK				74 928,89	

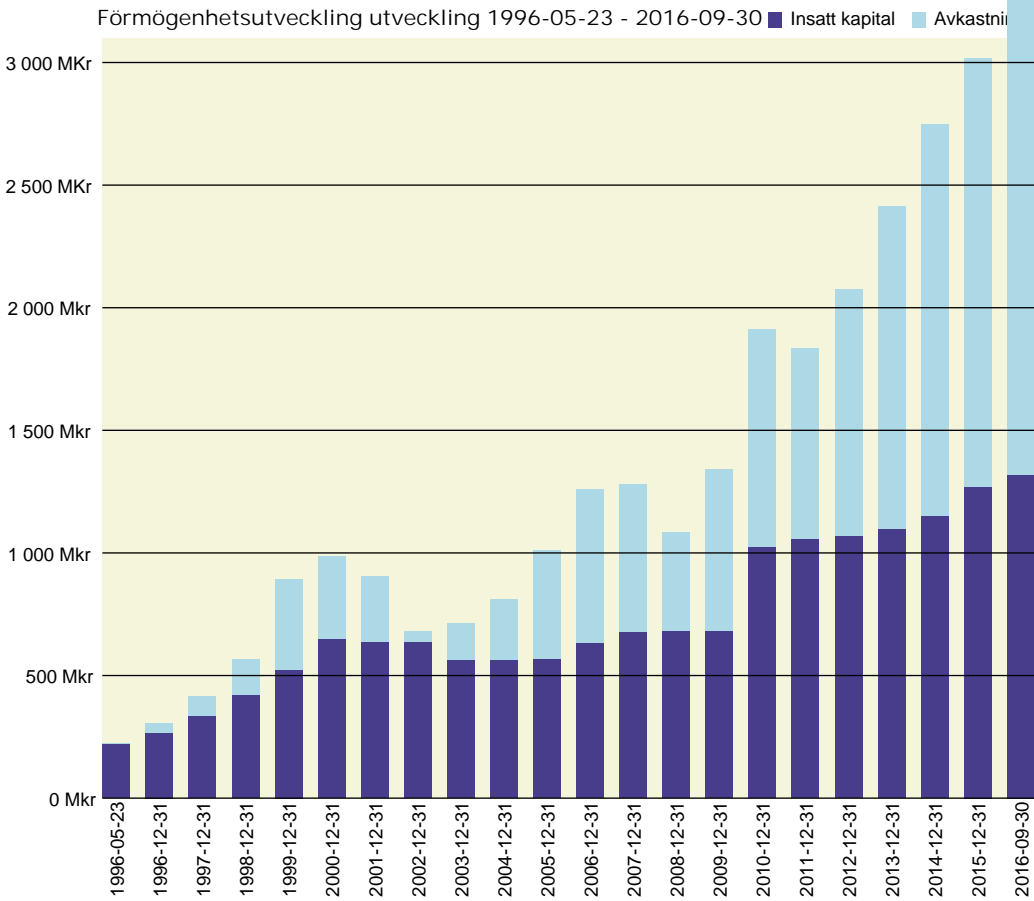
Summer för köp och försäljning av FRN-lån

KLP-Räntebärande

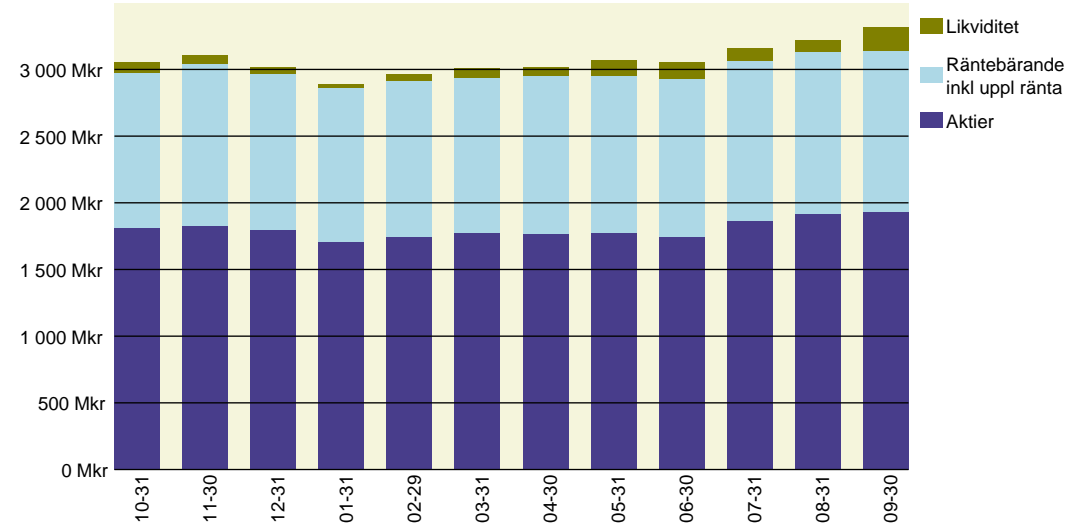
Avser period: 2016-09-01 - 2016-09-30

Valuta	Köpt, lokal valuta	Sålt, lokal valuta	Köpt, SEK	Sålt, SEK	Anskaffnings- belopp, SEK	Upplupen ränta, köpt	Upplupen ränta, sålt	Kupong, SEK	Vinst, SEK	Förlust, SEK
NOK	9 799 999,78	9 799 999,78	10 328 837,17	10 416 390,36	10 328 837,00	1 047,22	1 047,22	178 917,19	87 553,37	0,00
SEK	12 000 000,00	22 227 285,90	12 000 000,00	22 227 285,90	22 038 346,00	0,00	12 642,00	2 013 440,87	188 939,90	0,00
USD	0,00	0,00	0,00	0,00	0,00	0,00	0,00	0,00	0,00	0,00
Summa, SEK			22 328 837,17	32 643 676,26	32 367 183,00	1 103,73	13 755,09	2 192 358,06	276 493,27	0,00

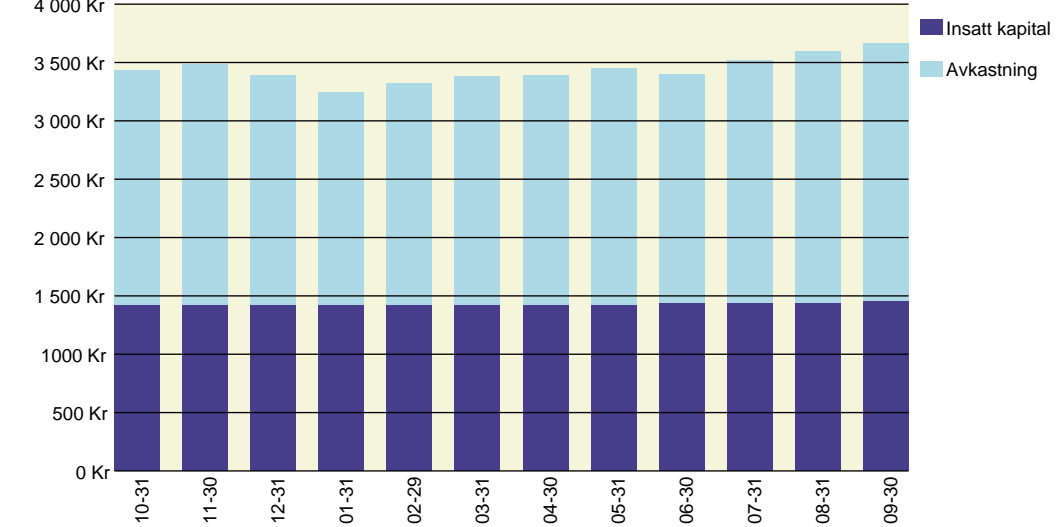
Portföljrapport	2016-09-30		KLP-Totalt	
	Marknadsvärde kronor	Andel, %	Anskaffnings- värde kronor	Vinst/förlust(-) kronor
Aktier	1 931 637 236	58,27 %	1 592 240 379	339 396 857
Räntebärande	1 201 029 826	36,23 %	1 201 326 540	- 296 714
Likviditet inkl skuld optioner	175 850 070	5,30 %		
Upplupna räntor	6 480 188	0,20 %		
Totalt marknadsvärde	3 314 997 320	100,00 %		
Marknadsvärde 2015-12-31	3 016 384 519			
Värdeändring 2016	298 612 801		Varav insättning(+)/uttag(-)	+50 000 000
Totala avsättningar 1996-2016	1 318 431 000			



Förmögenheter för perioden 2015-10-31 - 2016-09-30

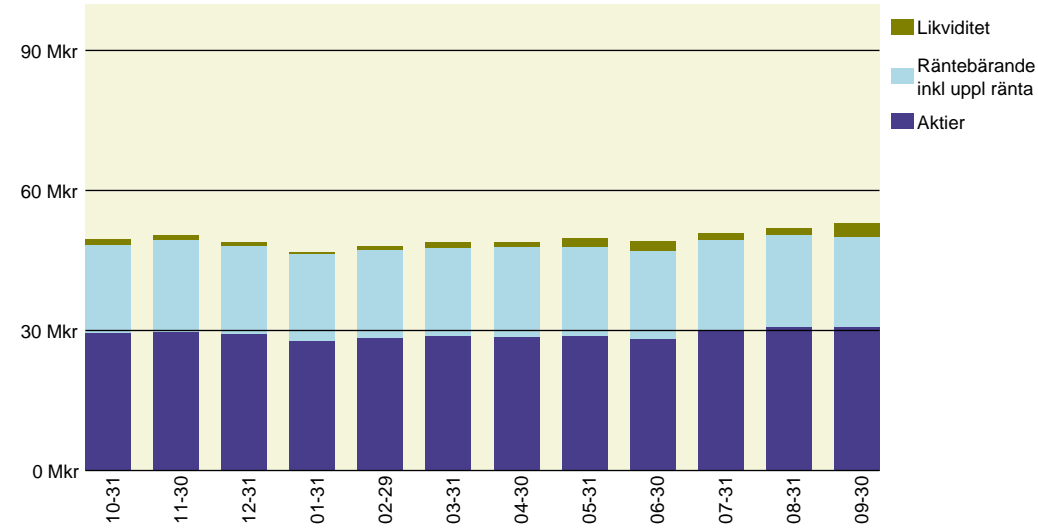


Andelskursens utveckling för perioden 2015-10-31 - 2016-09-30

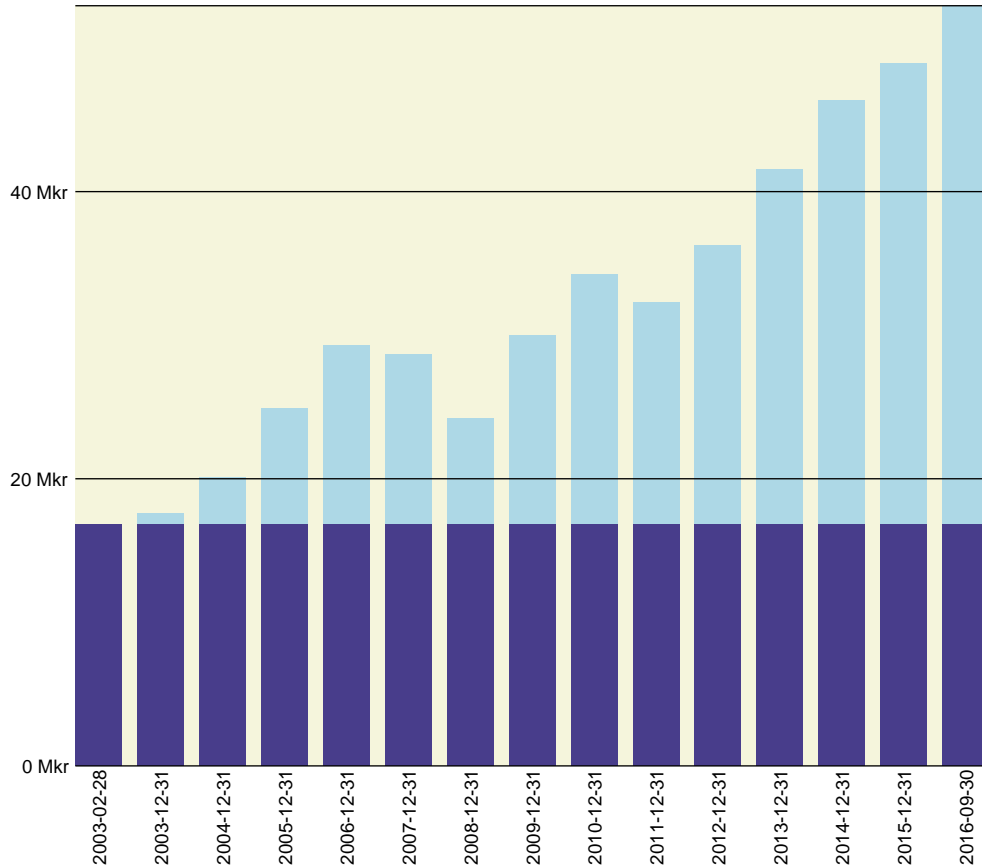


Portföljrapport	2016-09-30		Emmaboda kommun	
	Marknadsvärde kronor	Andel, %	Anskaffnings- värde kronor	Vinst/förlust(-) kronor
Aktier	30 851 722	58,27 %	25 430 943	5 420 778
Räntebärande	19 182 607	36,23 %	19 187 346	- 4 739
Likviditet inkl skuld optioner	2 808 642	5,30 %		
Upplupna räntor	103 500	0,20 %		
Totalt marknadsvärde	52 946 471	100,00 %		
Marknadsvärde 2015-12-31	48 944 053			
Värdeändring 2016	4 002 418		Varav insättning(+)/uttag(-)	+0
Totala avsättningar 1996-2016	16 850 000		Andelskurs per 2016-09-30	3 668,8911
Andel i KLP per rapportdatum	1,597179892400%		Antal andelar per 2016-09-30	14 431,1917

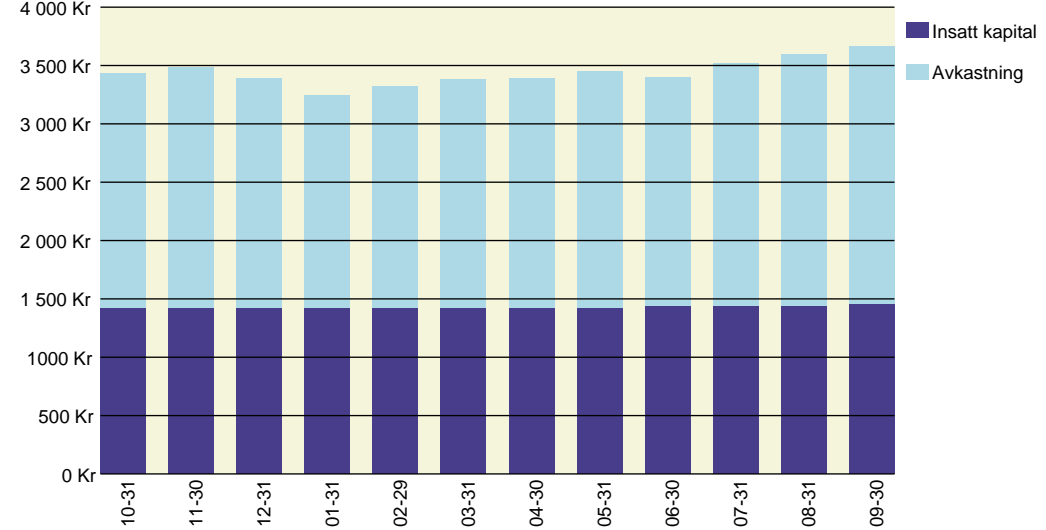
Förmögenheter för perioden 2015-10-31 - 2016-09-30



Förmögenhetsutveckling från 2003-02-28 - 2016-09-30

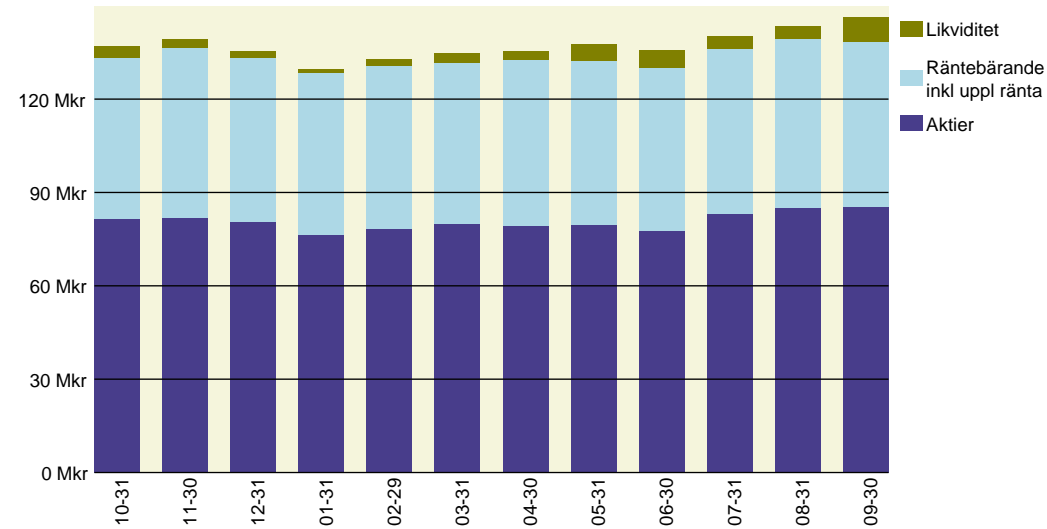


Andelskursens utveckling för perioden 2015-10-31 - 2016-09-30

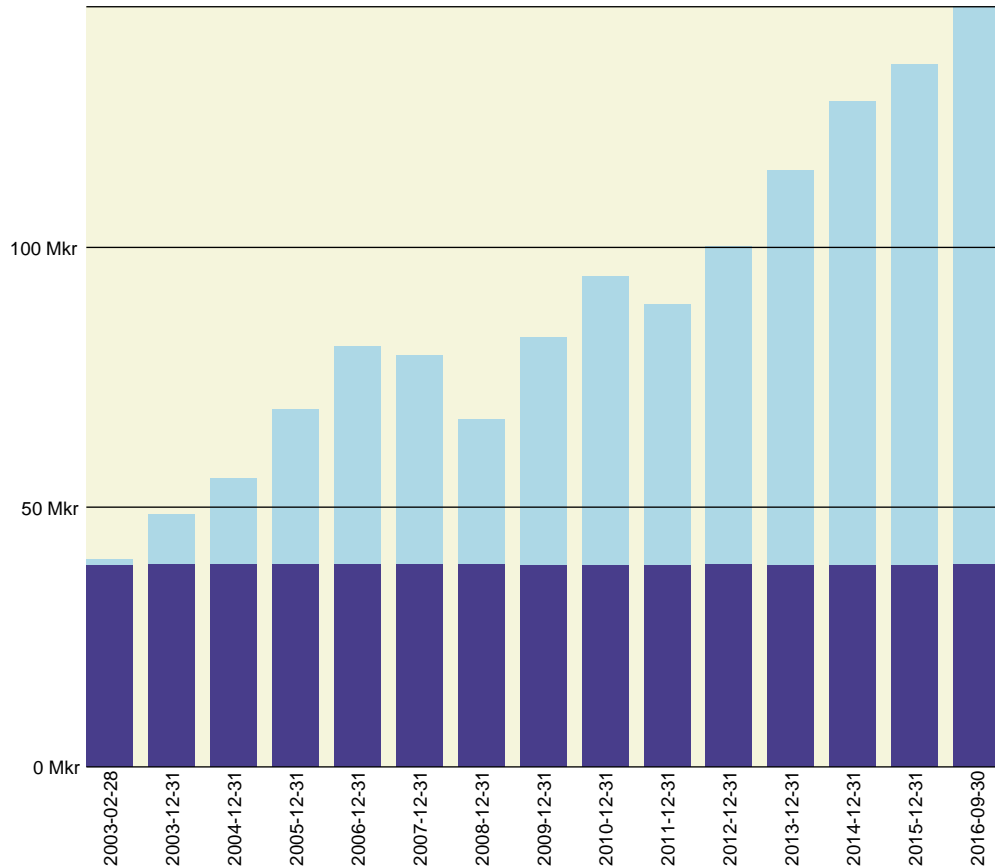


Portföljrapport	2016-09-30		Hultsfreds kommun	
	Marknadsvärde kronor	Andel, %	Anskaffnings- värde kronor	Vinst/förlust(-) kronor
Aktier	85 265 389	58,27 %	70 283 899	14 981 491
Räntebärande	53 015 273	36,23 %	53 028 371	- 13 097
Likviditet inkl skuld optioner	7 762 288	5,30 %		
Upplupna räntor	286 045	0,20 %		
Totalt marknadsvärde	146 328 996	100,00 %		
Marknadsvärde 2015-12-31	135 267 450			
Värdeändring 2016	11 061 546		Varav insättning(+)/uttag(-)	+0
Totala avsättningar 1996-2016	39 009 000		Andelskurs per 2016-09-30	3 668,8911
Andel i KLP per rapportdatum	4,414151255000%		Antal andelar per 2016-09-30	39 883,7119

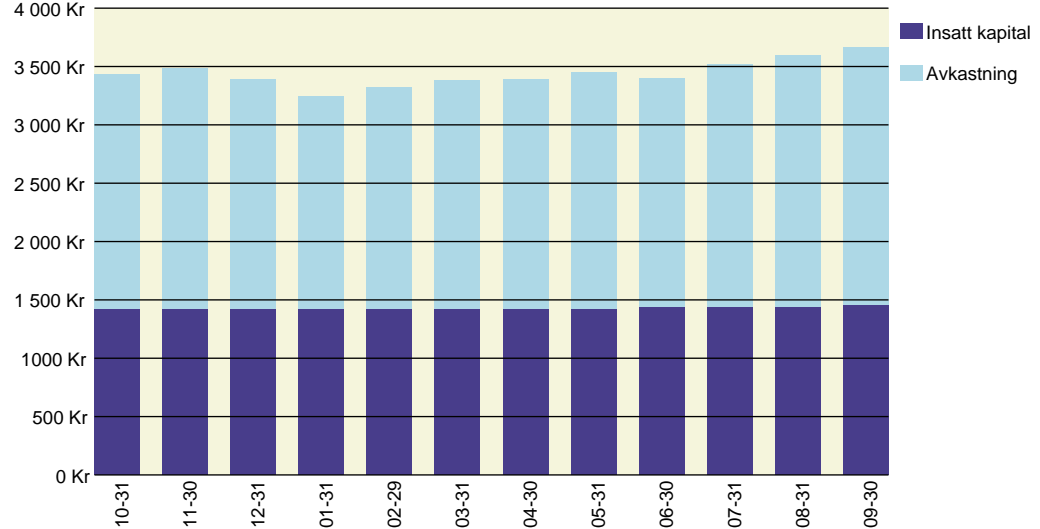
Förmögenheter för perioden 2015-10-31 - 2016-09-30



Förmögenhetsutveckling från 2003-02-28 - 2016-09-30

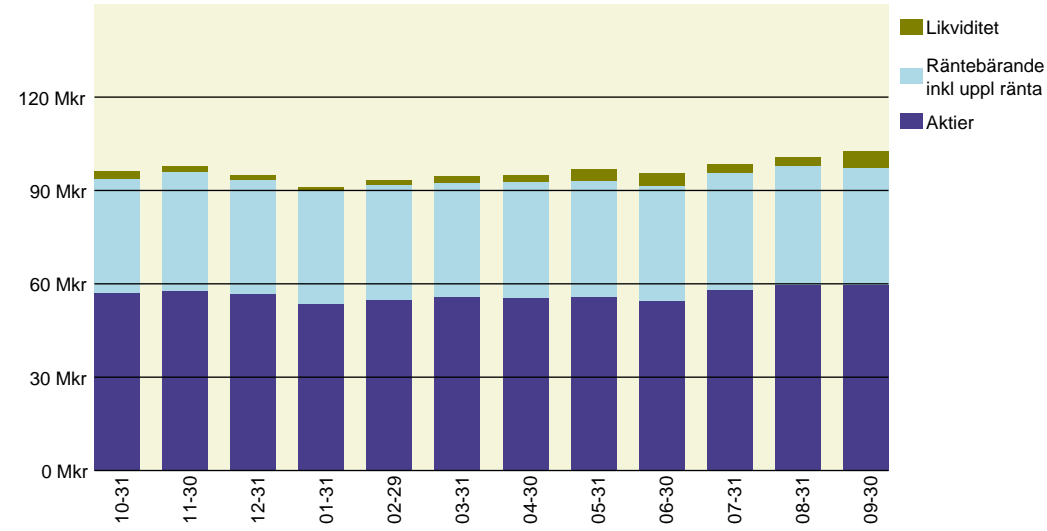


Andelskursens utveckling för perioden 2015-10-31 - 2016-09-30

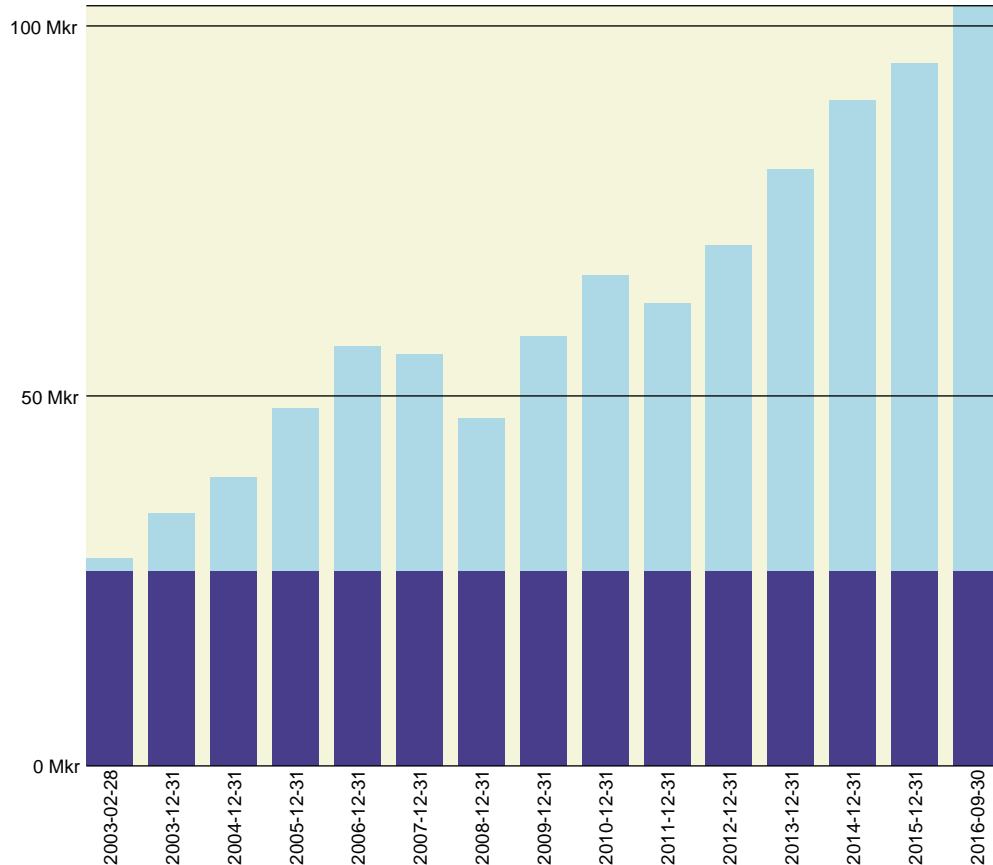


Portföljrapport	2016-09-30		Högsby kommun	
	Marknadsvärde kronor	Andel, %	Anskaffnings- värde kronor	Vinst/förlust(-) kronor
Aktier	59 859 356	58,27 %	49 341 813	10 517 543
Räntebärande	37 218 620	36,23 %	37 227 815	- 9 195
Likviditet inkl skuld optioner	5 449 404	5,30 %		
Upplupna räntor	200 814	0,20 %		
Totalt marknadsvärde	102 728 195	100,00 %		
Marknadsvärde 2015-12-31	94 962 593			
Värdeändring 2016	7 765 601		Varav insättning(+)/uttag(-)	+0
Totala avsättningar 1996-2016	26 375 000		Andelskurs per 2016-09-30	3 668,8911
Andel i KLP per rapportdatum	3,098892234400%		Antal andelar per 2016-09-30	27 999,7939

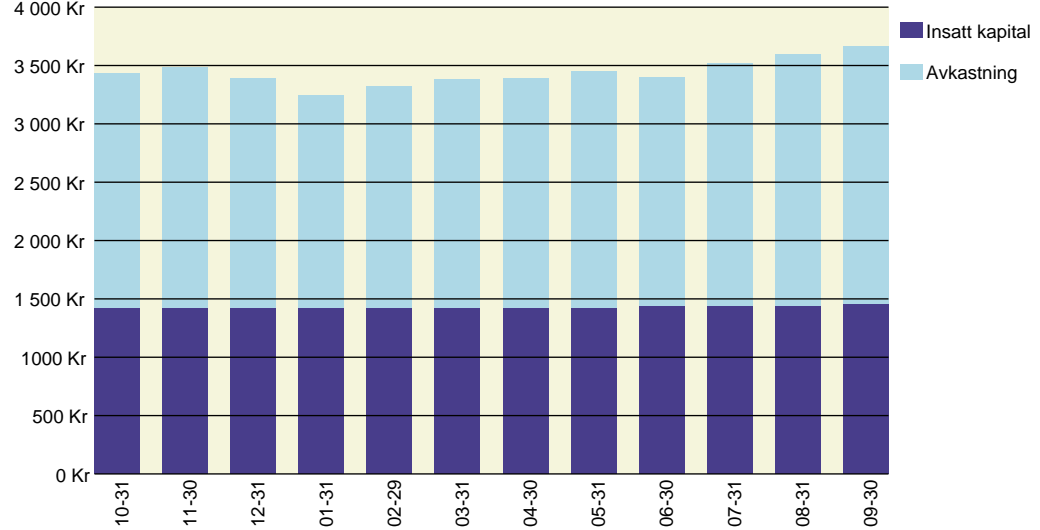
Förmögenheter för perioden 2015-10-31 - 2016-09-30



Förmögenhetsutveckling från 2003-02-28 - 2016-09-30

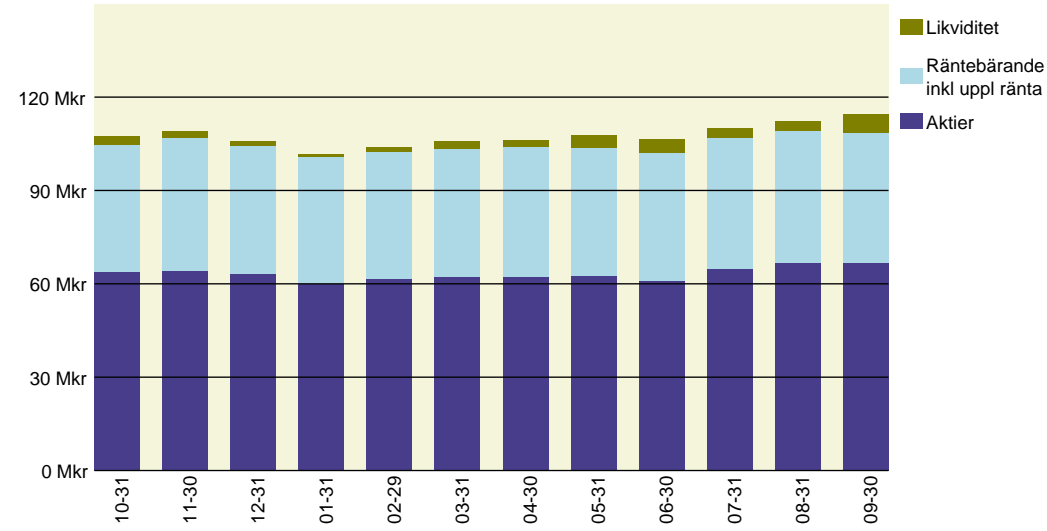


Andelskursens utveckling för perioden 2015-10-31 - 2016-09-30

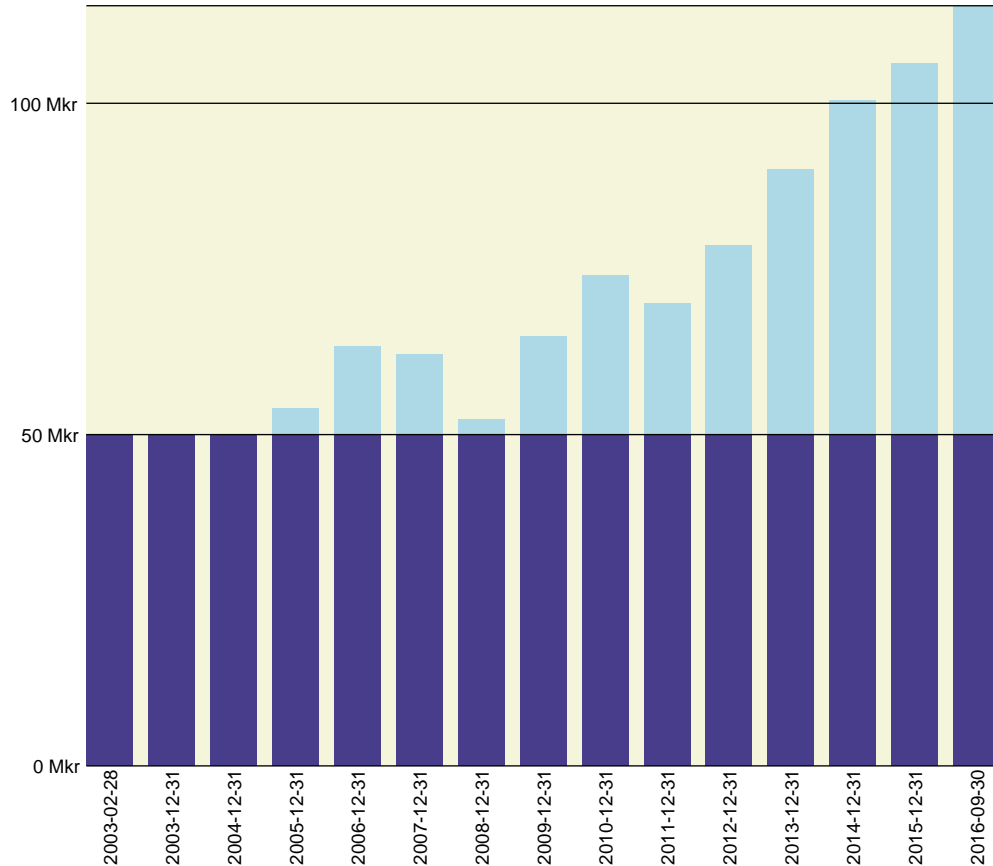


Portföljrapport	2016-09-30		Kalmar kommun	
	Marknadsvärde kronor	Andel, %	Anskaffnings- värde kronor	Vinst/förlust(-) kronor
Aktier	66 847 598	58,27 %	55 102 191	11 745 407
Räntebärande	41 563 683	36,23 %	41 573 952	- 10 268
Likviditet inkl skuld optioner	6 085 591	5,30 %		
Upplupna räntor	224 258	0,20 %		
Totalt marknadsvärde	114 721 130	100,00 %		
Marknadsvärde 2015-12-31	106 048 939			
Värdeändring 2016	8 672 191		Varav insättning(+)/uttag(-)	+0
Totala avsättningar 1996-2016	50 000 000		Andelskurs per 2016-09-30	3 668,8911
Andel i KLP per rapportdatum	3,4606703884400%		Antal andelar per 2016-09-30	31 268,6115

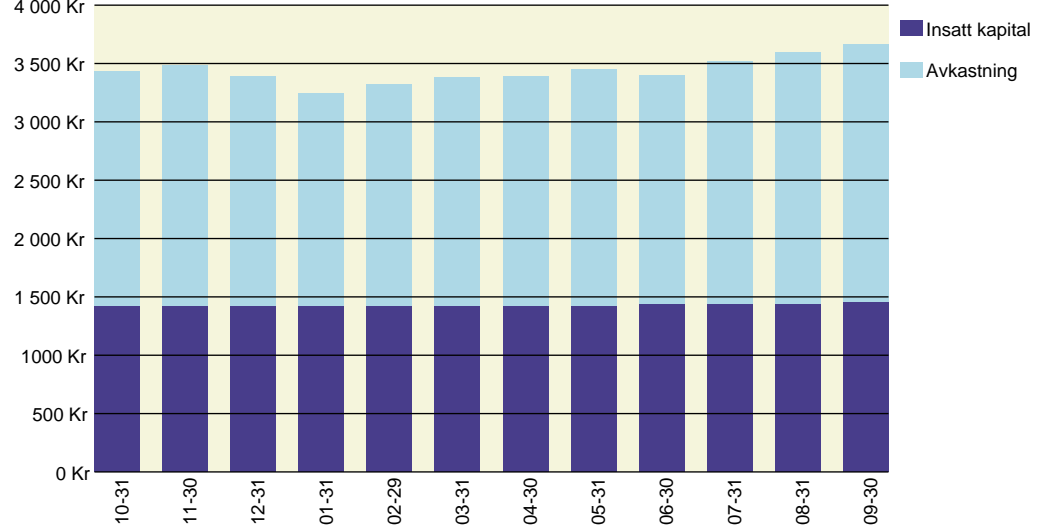
Förmögenheter för perioden 2015-10-31 - 2016-09-30



Förmögenhetsutveckling från 2003-02-28 - 2016-09-30



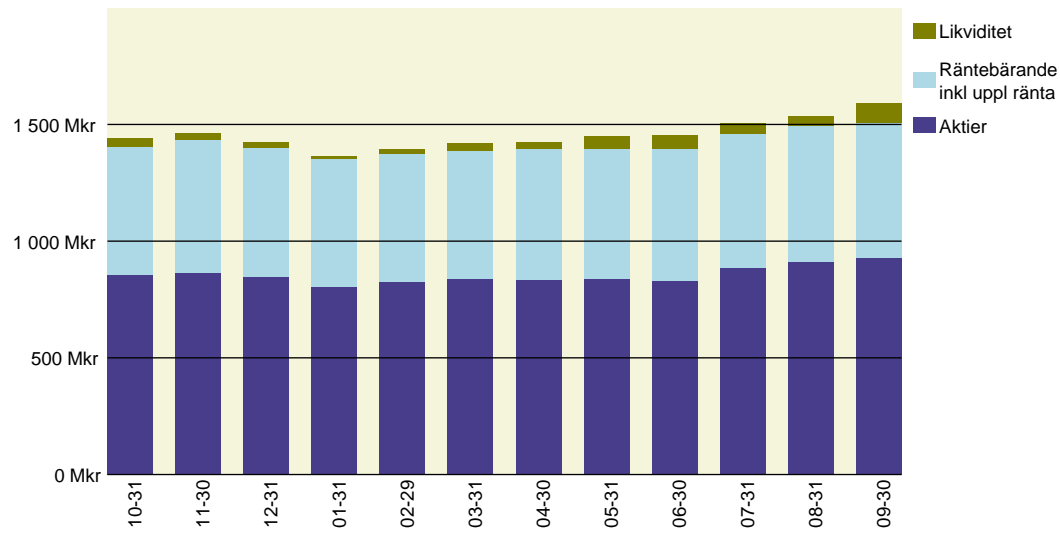
Andelskursens utveckling för perioden 2015-10-31 - 2016-09-30



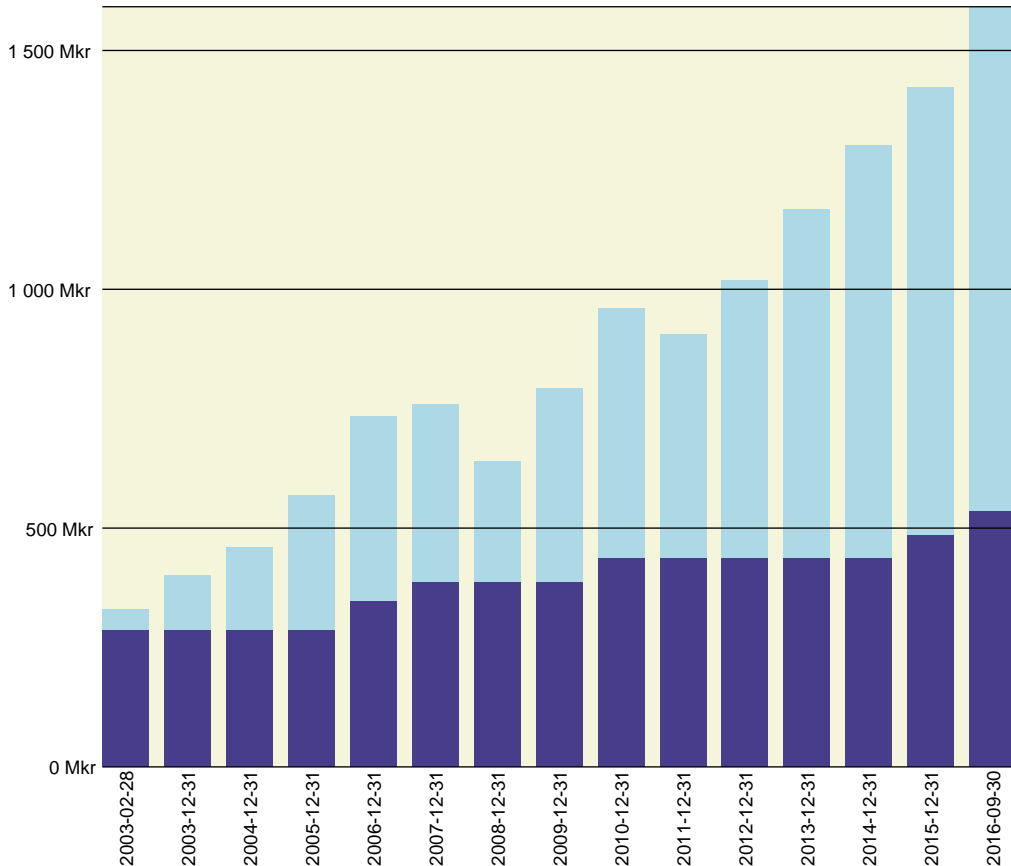
Portföljrapport för KLP-Totalt 30 September 2016

Portföljrapport	2016-09-30		Landstinget i Kalmar	
	Marknadsvärde kronor	Andel, %	Anskaffningsvärde kronor	Vinst/förlust(-) kronor
Aktier	927 397 841	58,27 %	764 450 106	162 947 735
Räntebärande	576 626 111	36,23 %	576 768 566	- 142 455
Likviditet inkl skuld optioner	84 427 330	5,30 %		
Upplupna räntor	3 111 201	0,20 %		
Totalt marknadsvärde	1 591 562 484	100,00 %		
Marknadsvärde 2015-12-31	1 423 230 450			
Värdeändring 2016	168 332 034		Varav insättning(+)/uttag(-)	+50 000 000
Totala avsättningar 1996-2016	537 176 000		Andelskurs per 2016-09-30	3 668,8911
Andel i KLP per rapportdatum	48,010973463400%		Antal andelar per 2016-09-30	433 799,3253

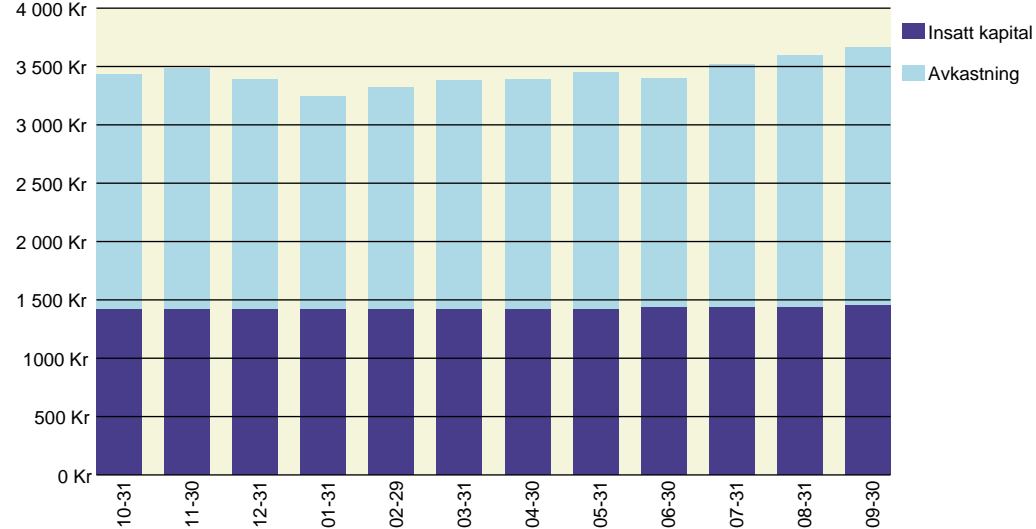
Förmögenheter för perioden 2015-10-31 - 2016-09-30



Förmögenhetsutveckling från 2003-02-28 - 2016-09-30



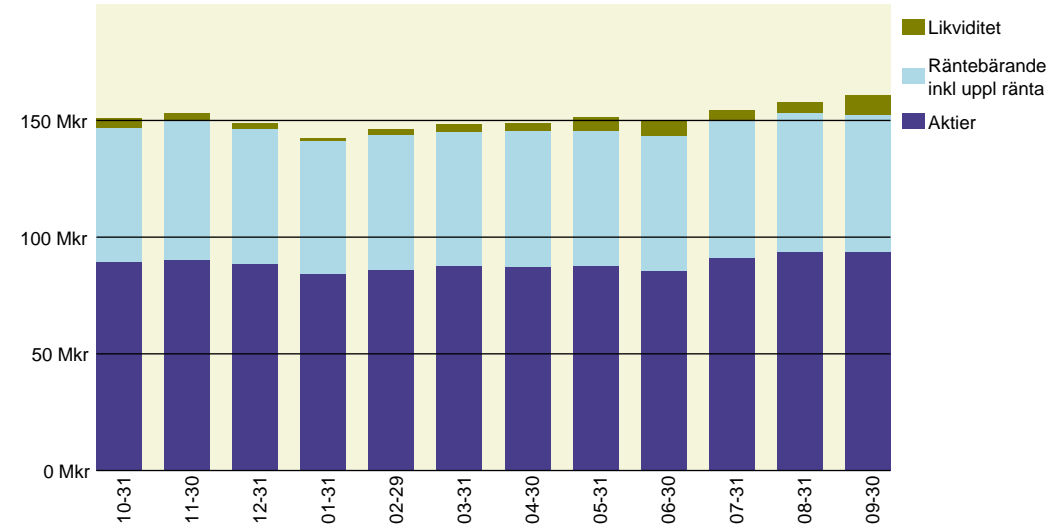
Andelskursens utveckling för perioden 2015-10-31 - 2016-09-30



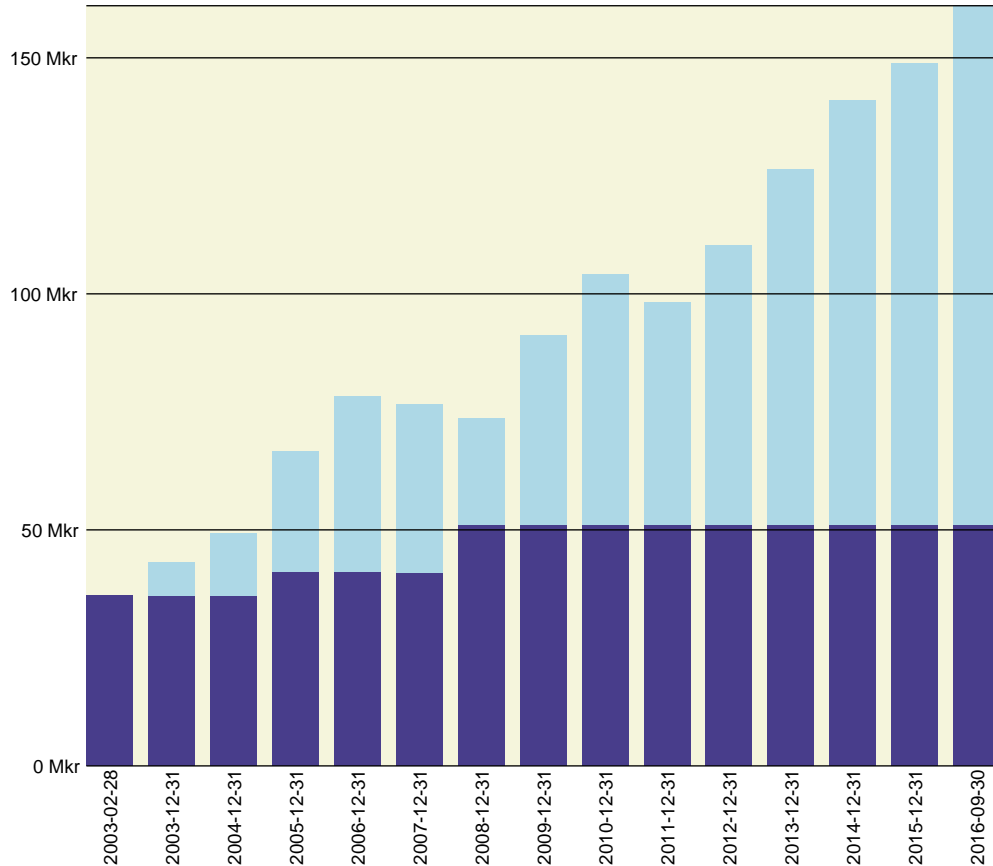
Portföljrapport för KLP-Totalt 30 September 2016

Portföljrapport	2016-09-30		Mönsterås kommun	
	Marknadsvärde kronor	Andel, %	Anskaffnings- värde kronor	Vinst/förlust(-) kronor
Aktier	93 832 870	58,27 %	77 346 037	16 486 833
Räntebärande	58 342 257	36,23 %	58 356 670	- 14 413
Likviditet inkl skuld optioner	8 542 244	5,30 %		
Upplupna räntor	314 787	0,20 %		
Totalt marknadsvärde	161 032 158	100,00 %		
Marknadsvärde 2015-12-31	148 859 146			
Värdeändring 2016	12 173 012		Varav insättning(+)/uttag(-)	+0
Totala avsättningar 1996-2016	51 021 000		Andelskurs per 2016-09-30	3 668,8911
Andel i KLP per rapportdatum	4,857685931300%		Antal andelar per 2016-09-30	43 891,2342

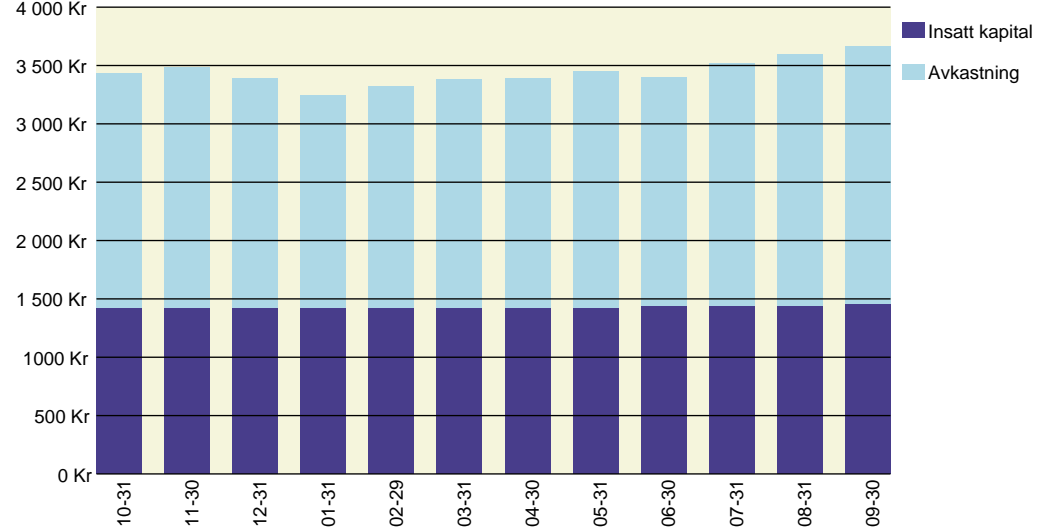
Förmögenheter för perioden 2015-10-31 - 2016-09-30



Förmögenhetsutveckling från 2003-02-28 - 2016-09-30

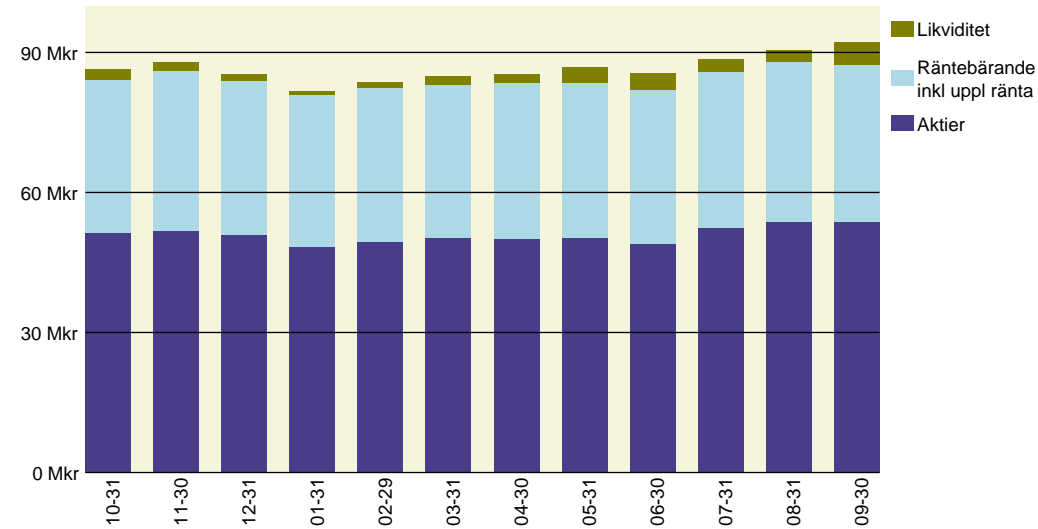


Andelskursens utveckling för perioden 2015-10-31 - 2016-09-30

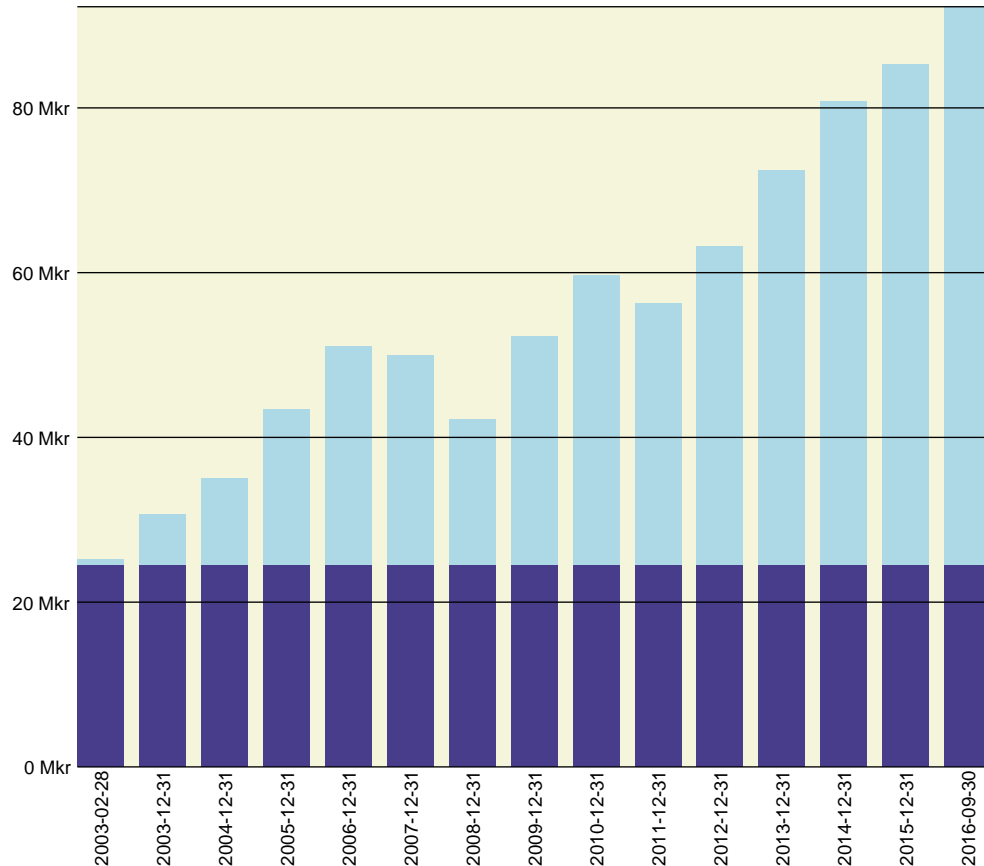


Portföljrapport	2016-09-30		Mörbylänga kommun	
	Marknadsvärde kronor	Andel, %	Anskaffnings- värde kronor	Vinst/förlust(-) kronor
Aktier	53 770 485	58,27 %	44 322 783	9 447 702
Räntebärande	33 432 756	36,23 %	33 441 016	- 8 260
Likviditet inkl skuld optioner	4 895 093	5,30 %		
Upplupna räntor	180 387	0,20 %		
Totalt marknadsvärde	92 278 722	100,00 %		
Marknadsvärde 2015-12-31	85 303 034			
Värdeändring 2016	6 975 687		Varav insättning(+)/uttag(-)	+0
Totala avsättningar 1996-2016	24 500 000		Andelskurs per 2016-09-30	3 668,8911
Andel i KLP per rapportdatum	2,783674091900%		Antal andelar per 2016-09-30	25 151,6655

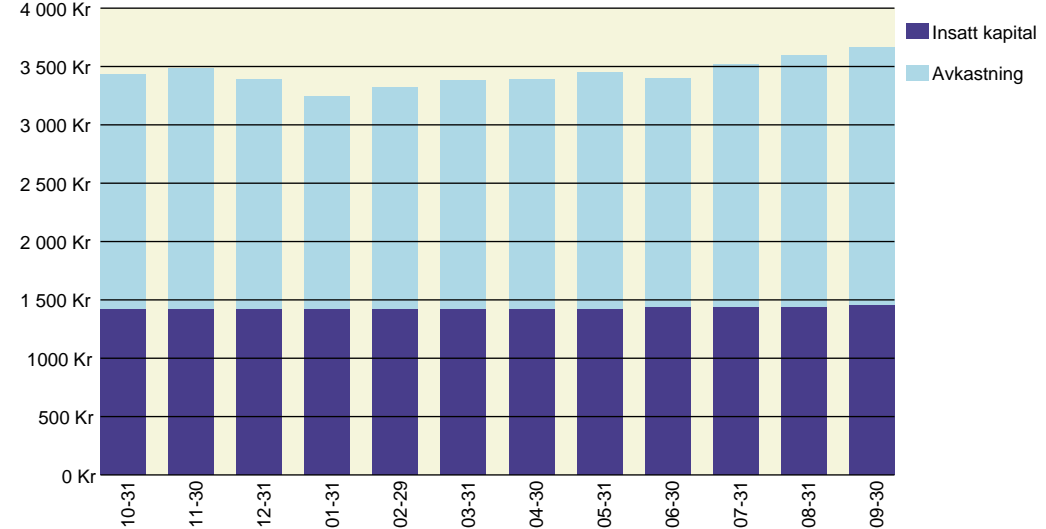
Förmögenheter för perioden 2015-10-31 - 2016-09-30



Förmögenhetsutveckling från 2003-02-28 - 2016-09-30



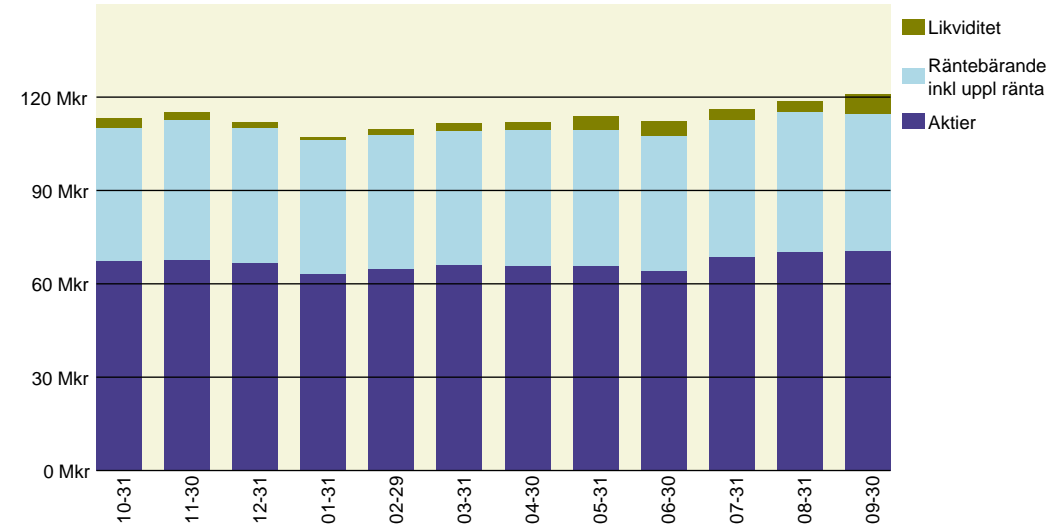
Andelskursens utveckling för perioden 2015-10-31 - 2016-09-30



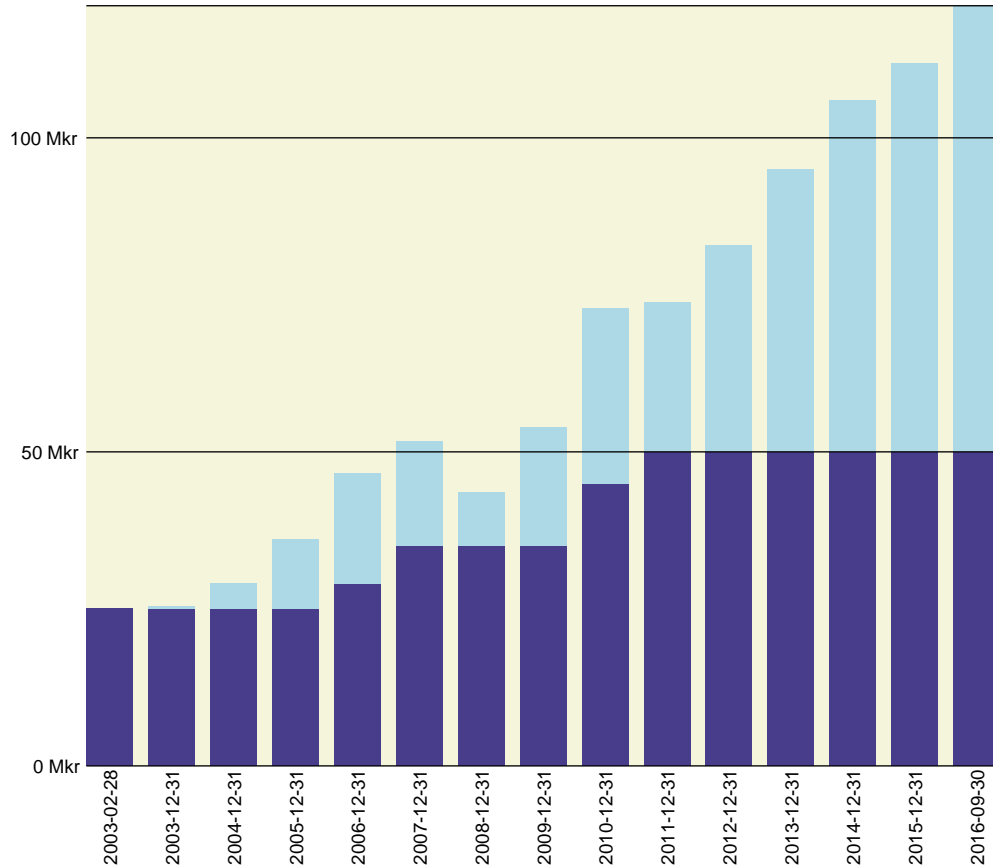
Portföljrapport för KLP-Totalt 30 September 2016

Portföljrapport	2016-09-30		Nybro kommun	
	Marknadsvärde kronor	Andel, %	Anskaffningsvärde kronor	Vinst/förlust(-) kronor
Aktier	70 523 324	58,27 %	58 132 076	12 391 247
Räntebärande	43 849 131	36,23 %	43 859 964	- 10 833
Likviditet inkl skuld optioner	6 420 218	5,30 %		
Upplupna räntor	236 589	0,20 %		
Totalt marknadsvärde	121 029 262	100,00 %		
Marknadsvärde 2015-12-31	111 880 216			
Värdeändring 2016	9 149 046		Varav insättning(+)/uttag(-)	+0
Totala avsättningar 1996-2016	50 000 000		Andelskurs per 2016-09-30	3 668,8911
Andel i KLP per rapportdatum	3,650961075100%		Antal andelar per 2016-09-30	32 987,9679

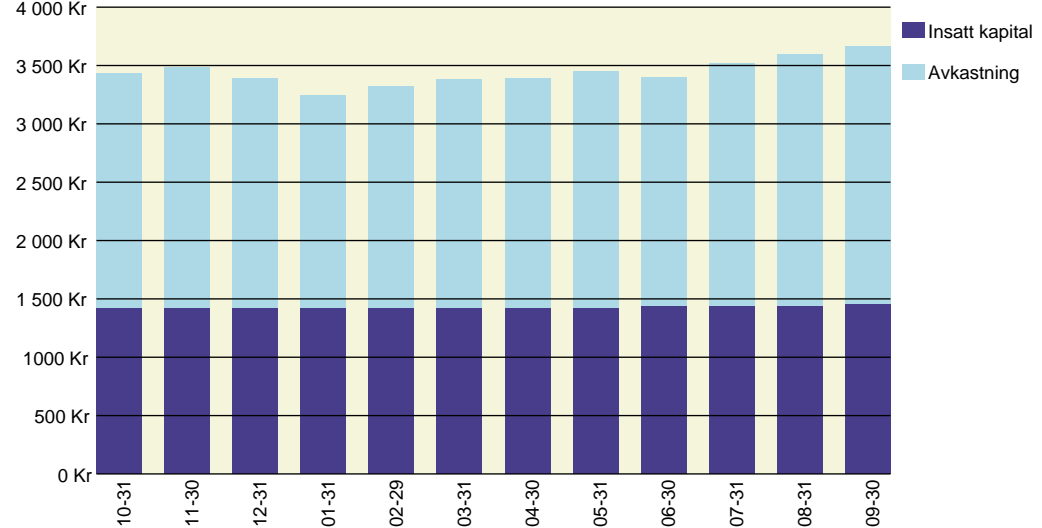
Förmögenheter för perioden 2015-10-31 - 2016-09-30



Förmögenhetsutveckling från 2003-02-28 - 2016-09-30

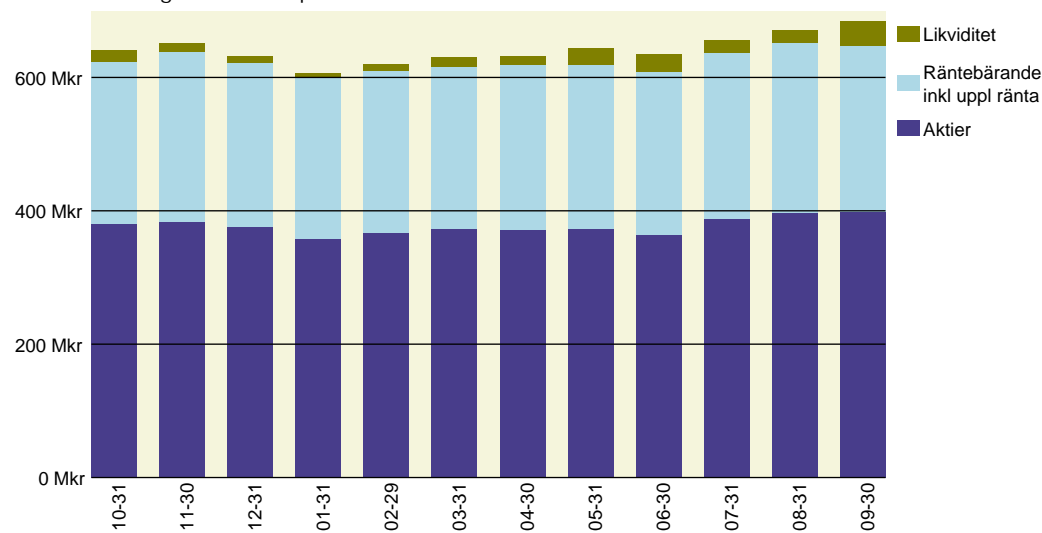


Andelskursens utveckling för perioden 2015-10-31 - 2016-09-30

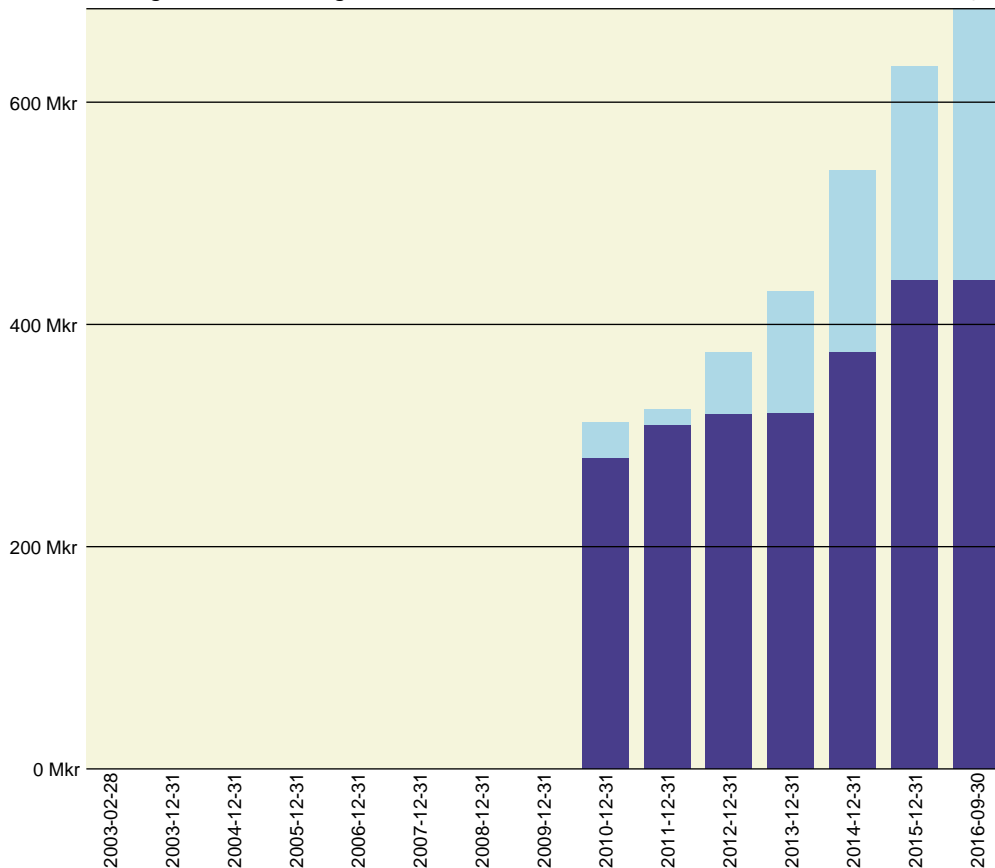


Portföljrapport	2016-09-30	Oskarshamns kommun		
	Marknadsvärde kronor	Andel, %	Anskaffnings- värde kronor	Vinst/förlust(-) kronor
Aktier	398 620 194	58,27 %	328 580 935	70 039 259
Räntebärande	247 849 199	36,23 %	247 910 430	- 61 231
Likviditet inkl skuld optioner	36 289 106	5,30 %		
Upplupna räntor	1 337 277	0,20 %		
Totalt marknadsvärde	684 095 776	100,00 %		
Marknadsvärde 2015-12-31	632 382 464			
Värdeändring 2016	51 713 311		Varav insättning(+)/uttag(-) +0	
Totala avsättningar 1996-2016	440 000 000		Andelskurs per 2016-09-30	3 668,8911
Andel i KLP per rapportdatum	20,636390011900%		Antal andelar per 2016-09-30	186 458,4577

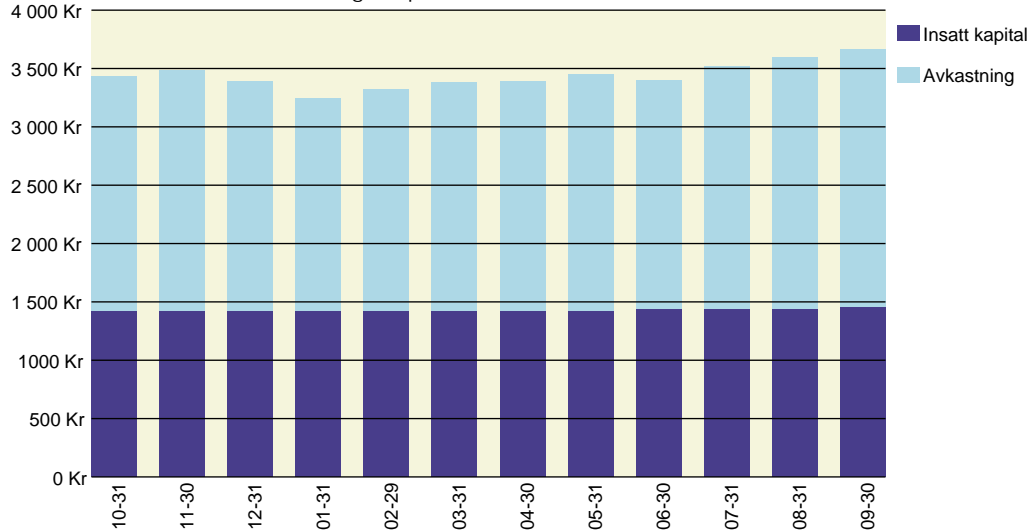
Förmögenheter för perioden 2015-10-31 - 2016-09-30



Förmögenhetsutveckling från 2003-02-28 - 2016-09-30

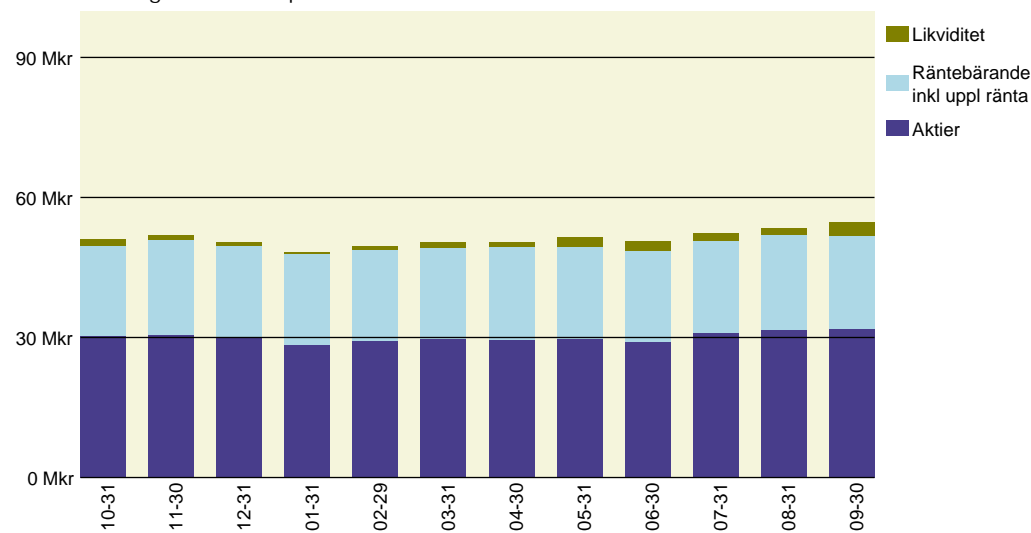


Andelskursens utveckling för perioden 2015-10-31 - 2016-09-30

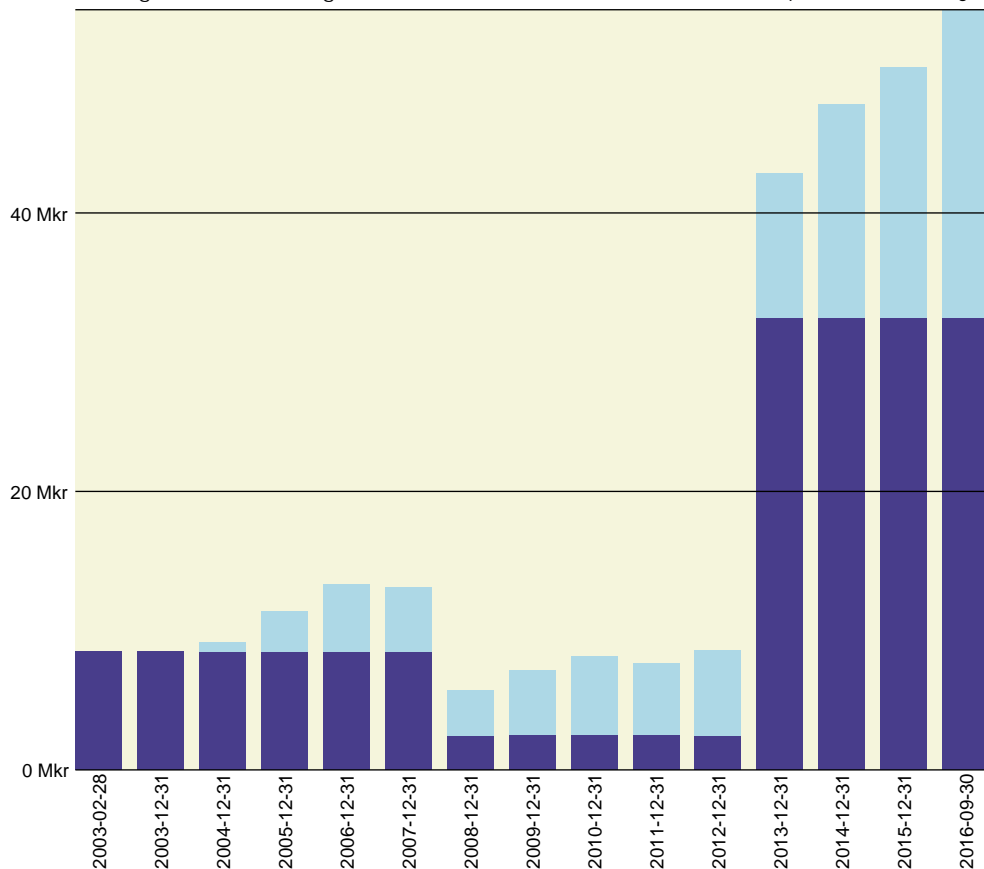


Portföljrapport	2016-09-30		Torsås kommun	
	Marknadsvärde kronor	Andel, %	Anskaffnings- värde kronor	Vinst/förlust(-) kronor
Aktier	31 811 381	58,27 %	26 221 986	5 589 395
Räntebärande	19 779 292	36,23 %	19 784 179	- 4 886
Likviditet inkl skuld optioner	2 896 006	5,30 %		
Upplupna räntor	106 720	0,20 %		
Totalt marknadsvärde	54 593 399	100,00 %		
Marknadsvärde 2015-12-31	50 466 484			
Värdeändring 2016	4 126 915		Varav insättning(+)/uttag(-)	+0
Totala avsättningar 1996-2016	32 500 000		Andelskurs per 2016-09-30	3 668,8911
Andel i KLP per rapportdatum	1,646861032400%		Antal andelar per 2016-09-30	14 880,0816

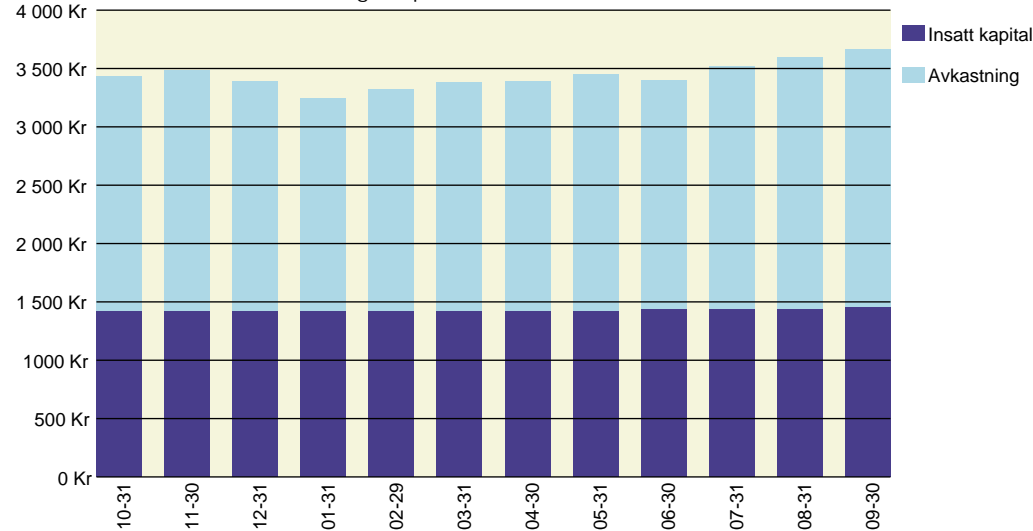
Förmögenheter för perioden 2015-10-31 - 2016-09-30



Förmögenhetsutveckling från 2003-02-28 - 2016-09-30

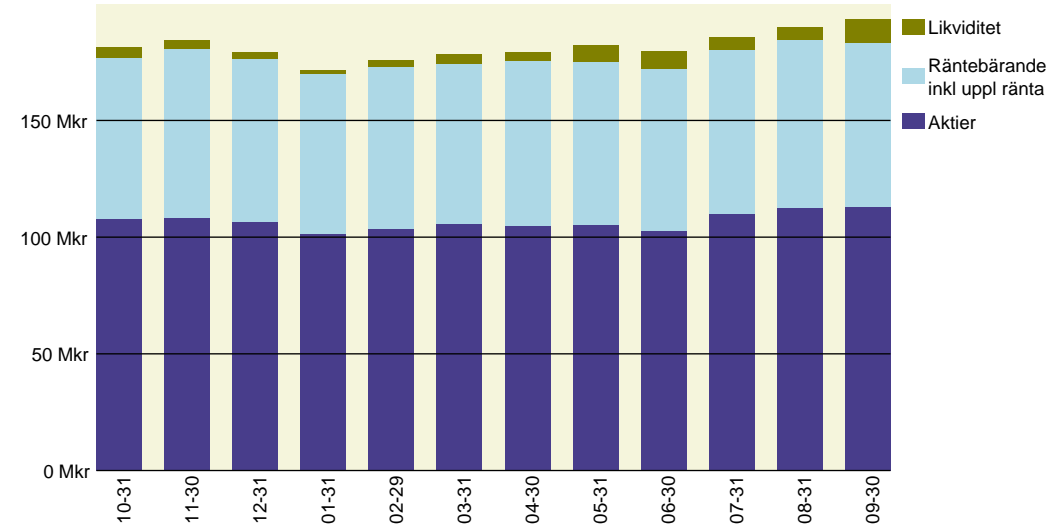


Andelskursens utveckling för perioden 2015-10-31 - 2016-09-30

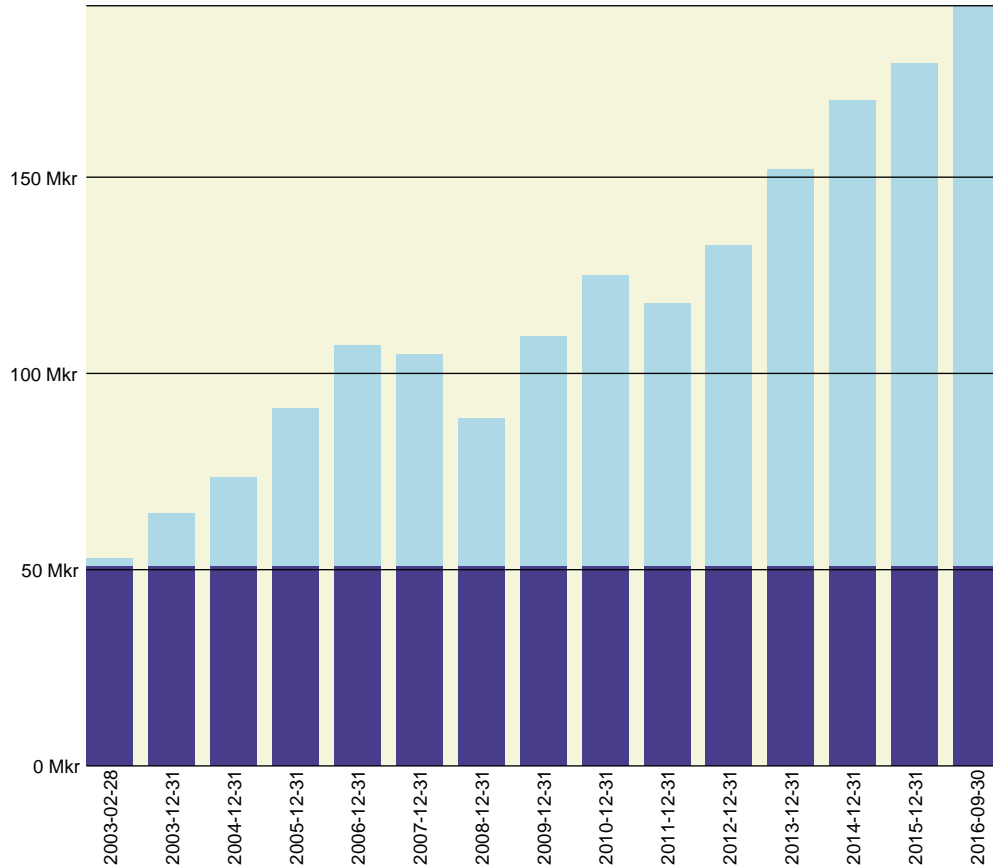


Portföljrapport	2016-09-30		Vimmerby kommun	
	Marknadsvärde kronor	Andel, %	Anskaffnings- värde kronor	Vinst/förlust(-) kronor
Aktier	112 857 077	58,27 %	93 027 609	19 829 467
Räntebärande	70 170 896	36,23 %	70 188 231	- 17 336
Likviditet inkl skuld optioner	10 274 147	5,30 %		
Upplupna räntor	378 609	0,20 %		
Totalt marknadsvärde	193 680 728	100,00 %		
Marknadsvärde 2015-12-31	179 039 691			
Värdeändring 2016	14 641 037		Varav insättning(+)/uttag(-)	+0
Totala avsättningar 1996-2016	51 000 000		Andelskurs per 2016-09-30	3 668,8911
Andel i KLP per rapportdatum	5,842560628600%		Antal andelar per 2016-09-30	52 789,9910

Förmögenheter för perioden 2015-10-31 - 2016-09-30



Förmögenhetsutveckling från 2003-02-28 - 2016-09-30



Andelskursens utveckling för perioden 2015-10-31 - 2016-09-30

