



Kommunstyrelsens arbetsutskott

Tid

Tisdagen den 15 december 2015 kl. 8:00-9:00

Plats

KS-salen, stadshuset

Omfattning

§§ 114-116

Beslutande

Anders Andersson (C)	ordförande
Christina Fosnes (M)	vice ordförande
Johan Persson (S)	
Dzenita Abaza (S)	
Bertil Dahl (V)	
Inger Hilmansson (L)	

Sekreterare

Anette Mellström

Justeras

Anders Andersson
ordförande

Dzenita Abaza

Sammanträdesdatum
2015-12-15

§ 114

Redovisning av utredning kring framtida bad- och friskvårdsanläggning

Dnr KS 2015/0044

Handlingar

Kommunledningskontorets skrivelse den 9 december 2015.

Utredning framtida bad- och friskvårdsanläggning, del 2.

Bakgrund

Efter utförda undersökningar av Kalmars simhall, som visat på brister med behov av omfattande renoveringar, presenterades en förstudie för kommunstyrelsen den 3 februari 2015 med uppdrag att utreda utvecklingsmöjligheter, kostnadskalkyler och en möjlig tidsplan för en ny simhall i Kalmar. Kommunstyrelsen beslutade utifrån redovisad förstudie att fem vidare utredningar skulle tas fram rörande placering, modell för upphandling, framtidens Kalmar Sportcenter, simhallen i investeringsbudgeten 2016 och alternativa ägar- och driftsformer.

Överläggning

Susanne Söderberg, kommunledningskontoret, redogör för utredningen kring en framtida bad- och friskvårdsanläggning.

Erik Mejer, samhällsbyggnadskontoret, redogör för den lokaliseringsutredning som genomförts och där Tallhagen och Snurrom utmärkt sig som särskilt intressanta platser och som bedöms som aktuella att utreda vidare.

Beslut

Arbetsutskottet föreslår att kommunstyrelsen beslutar:

Kommunstyrelsen beslutar att vidare utreda Tallhagen och Snurrom som två aktuella placeringar för Kalmars framtida bad- och friskvårdsanläggning. En medborgardialog om de aktuella placeringarna ska ske med invånarna i Kalmar under de närmaste månaderna.

Övriga utredningsuppdrag läggs som underlag till det fortsatta arbetet med Kalmars framtida bad- och friskvårdsanläggning.

Protokollsanteckning

Inger Hilmansson (L) redovisar en protokollsanteckning enligt följande:

”Liberalerna anser att ett bad är helt nödvändig för folkhälsan och barns möjligheter till vattenvana och simkunnighet och Kalmars simhall har, sedan flera år, passerat bäst före datum. En ny placering måste därför vara ett realistiskt alternativ som fungerar att arbeta med i ett framtida utvecklingsperspektiv. Det är bra att underlaget också ger besked om de alternativ som förkastats. Det är oroande att planerna för en ny simhall nu skjuts två år fram i tiden.

Sammanträdesdatum
2015-12-15

Underlaget (54 sidor) till beslut, som på grund av att tjänstemän varit upptagna hela dagen i kommunfullmäktige, kom oss tillhanda med epost kl. 17:09 kvällen före detta arbetsutskott. Det visas ännu inte på kommunens hemsida. Det visar på antingen bristande politisk framförhållning eller ovilja från S, V och C att ge offentlighet åt underlaget. Det innebär också att vårt parti inom sig eller att fem oppositionspartier inte hunnit diskutera förslaget. Resultatet blir att man som ledamot inte hinner gå igenom materialet före beslut och hela oppositionens rätt till insyn beskärs. Denna rädsla för en öppen diskussion hindrar också den utveckling som ofta blir följden av att olika åsikter bryts mot varandra.

Om ett framtida sportcenter ska ligga i anslutning till simhallen bör det finnas utrymme även för andra idrotter och anslutande verksamheter, kanske ett framtida vattensportgymnasium.

Inriktningsbeslutet för de lokaler som LNU lämnar och skolornas behov bör innefattas i planen för en framtida simhall. Ska satsningen på badet i Kalmar endast rymma kommunens behov, eller ska Kalmar bygga för att locka en vidare krets? Vilka vattensporter kan rymmas i ett framtida bad. Hur långt har planer för rehabiliteringsbad och vattenlekland avancerat? Att badet nu är organiserad i Kultur- och fritid bör göra samverkansmöjligheter mellan olika aktörer så mycket bättre.

Det är bra att det blir en bred medborgardialog så att alla aktörer, presumtiva användare och skattebetalare får säga sitt. Det ger också oss förtroendevalda en chans att hinna läsa underlaget och förankra det.”

§ 115

Upphandling av motorfordonsförsäkring för Kalmar kommun

Dnr KS 2015/1094

Handlingar

Kommunledningskontorets skrivelse den 9 december 2015.

Bakgrund

Upphandlingen omfattar motorfordonsförsäkring för Kalmar kommun samt dess bolag.

Sammanträdesdatum
2015-12-15

I anbudet anges ett antal skall-krav som ska uppfyllas för att anbudet ska vara kvalificerat. Utvärdering har skett av de anbud som uppfyller ställda krav och som har lämnats av leverantörer som kvalificerats till utvärderingen. Beställaren kommer att anta det ekonomiskt mest fördelaktiga anbudet med hänsyn taget till nedan angivna utvärderingskriterier.

- Försäkringsvillkor 50 %
- Premie 40 %
- Skadeservice och administration 10 %

Avtalstiden är tre år med en ensidig möjlighet för beställaren att begära förlängning av avtalet med 1 år.

Överläggning

Maria Kleveborn, serviceförvaltningen, redogör för ärendet.

Beslut

Kommunstyrelsens arbetsutskott beslutar att serviceförvaltningen får i uppdrag att slutföra upphandlingen av motorfordonsförsäkring och teckna avtal för Kalmar kommun och dess bolag med Protector Försäkring (org.nr. 516408-7339).

Paragrafen förklaras för omedelbart justerad.

§ 116

Inriktningsbeslut gällande möjligheter kring KIFAB i Kalmar AB:s fastighetsbestånd i samband med Linnéuniversitetets flytt

Dnr KS 2015/1103

Handlingar

Kommunledningskontorets skrivelse den 11 december 2015.

Bakgrund

Under hösten fick kommundirektören och VD:n för Kalmar Kommunbolag AB i uppdrag att se på möjligheterna i samband med att lokaler blir lediga i KIFAB:s fastighetsbestånd när Linnéuniversitetet flyttar ut.

I budget för åren 2016-2018 uppgår investeringarna till 1 367 miljoner kronor. Av dessa avser 317 miljoner kronor exploateringsverksamhet eller andra räntabla investeringar. Det årliga taket för icke räntabla investeringar ligger på 350 miljoner kronor och är den nivå som ekonomin förväntas tåla.

Samtidigt uppnår Kalmar sina mål om befolkningstillväxt i en allt snabbare takt vilket ökar behoven av investeringar. Under 2015 kommer befolkningsökningen överstiga 900 personer. Bostadsproduktionen stiger också kraftigt,

Sammanträdesdatum
2015-12-15

inte minst i de centrala delarna av Kalmar. Behovet av nya verksamhetslokaler är därför stort och förväntas öka.

Linnéuniversitetet hyr idag ca 28 000 kvm lokalyta av KIFAB. Universitetets beslut om att bygga ett nytt stadsintegrerat universitet i Ölandshamnen innebär att de kommer att flytta ut från dessa i intervaller fram till tredje kvartalet 2020.

Detta innebär en stor möjlighet för kommunkoncernen genom att kunna ersätta investeringsbehov och externt förhyrda lokaler med redan tillgängliga lokalytor.

Överläggning

Verksamhetsutvecklare Ulrick Hultman, kommunledningskontoret, redogör för ärendet.

Beslut

Arbetsutskottet föreslår att kommunfullmäktige beslutar:

Kommunfullmäktige beslutar att före planering och genomförande av nybyggnation eller extern förhyrning skall KIFAB:s lediga lokaler med anledning av Linnéuniversitetets flytt väljas om de är tillämpliga för ändamålet. Genom nyttjande av redan befintliga lokaler i kommunkoncernen ska befintliga och kommande investeringsbehov minskas under perioden fram till 2020.

Kommunfullmäktige ger barn- och ungdomsnämnden i uppdrag att tillsammans med servicenämnden och KIFAB utreda förutsättningar för placering av särskolan i kv. Telemarken. Utredningen skall vara klar januari 2016.

Kommunfullmäktige ger barn- och ungdomsnämnden i uppdrag att tillsammans med KIFAB utreda förutsättningar för placering av ytterligare skolverksamhet utöver särskolan i kv. Telemarken. Utredningen skall vara klar maj 2016.

Kommunfullmäktige ger kultur- och fritidsnämnden i uppdrag att tillsammans med KIFAB utreda de möjligheter som finns för placering av delar av Kulturcentrum i lediga lokaler i samband med Linnéuniversitetets flytt innan man går vidare med tidigare beslut om Tullslätten. Utredningen skall vara klar maj 2016.

Kommunfullmäktige ger kommunstyrelsen i samarbete med berörda förvaltningar och KIFAB i uppdrag att utreda förutsättningarna för ett gemensamt förvaltningshus i hela eller delar av fastigheten Norrgård 1. Utredningen skall vara klar maj 2016.

Uppdragen samordnas av kommundirektören.

Sammanträdesdatum
2015-12-15

Reservation

Christina Fosnes (M) reserverar sig skriftligt mot beslutet och anför:

”Moderaterna stödjer intentionen att välja KIFAB:s lediga lokaler framför nybyggnation eller extern hyrning av lokaler med anledning av Linné-universitetets flytt om lokalerna är tillämpliga för ändamålet. Dagens inriktningsbeslut om att utreda tillämplighet för särskolan i del av byggnaden i kv Telemark/ Brofästet till januari 2016 är för kort tidsram, enligt vår bedömning. Inriktningsbeslutet i januari ska sen ligga till grund för fortsatt beslut för högstadie-, mellanstadie- och förskoleelever, vilket gör beslutet om särskolan omfattande och komplext.

Moderaterna anser att kvalitet som norm alltid ska finnas med i bedömning av skollokaler för barn och unga i Kalmar, därför kan vi inte hasta fram ett beslut som enligt förslag och i förlängning berör fler än 1000 elever.

Vi anser istället att det är nödvändigt med en grundläggande utredningen som bedömer förutsättningarna för kvalitativ undervisning, god elevhälsa, bra och trygg arbetsmiljö samt goda pedagogiska verktyg för elever och lärare med individen och kvalitet i fokus i en, enligt förslaget, tre till fyra gånger större skola än vad som vanligen betraktas som stor skola i Sverige.”

Protokollsanteckning

Inger Hilmansson (L) redovisar en protokollsanteckning enligt följande:

”Avsiktsförklaringen för LNU framtida placering beslutades redan 2011 och KIFAB:s kontraktstid för olika fastigheter har varit väl kända. Man har alltså haft god tid till planering och utredning. Nu hastar majoriteten fram ett utredningsuppdrag där placeringen av särskolan ska utredas under jullovet och vara klar redan i januari. Vi misstänker därför att utredningen redan är gjord, och alla, både barn, förtroendevalda, föräldrar, lärare och övriga skattebetalare ställs inför ett av S, V och C anpassat underlag. Särskolan är det lilla beslutet som i princip låser alla de övriga stora utredningsuppdragen.

Underlaget till dagens beslut, kom på grund av att tjänstemännen varit upptagna hela dagen i kommunfullmäktige, oss tillhanda 17:09 kvällen före detta arbetsutskott. Det kom med epost och finns ännu inte på kommunens hemsida. Det visar på antingen bristande politisk framförhållning eller ovilja från S, V och C att ge offentlighet åt underlaget. De fem oppositionspartierna har inte tidigare haft vetskap om att S, V och C under hösten gett detta utredningsuppdrag men vi har nu i december i arbetsutskott och i den liberala gruppen, under tystnadsplikt, haft föredragningar av tjänstemännen. Säger vi i januari ja till särskola vid Brofästet, binder vi oss för övriga stora beslut som ska tas i maj.

Ryms både sporthall, simhall och utbildning inom området? Både ny rackethall och dessa övriga funktioner måste ses i ett sammanhang. Det talas om medborgardialog när det gäller simhallens placering, och det är i

Sammanträdesdatum
2015-12-15

detta ärende minst lika viktigt med en medborgardialog och samråd med föräldrar och lärare.

Kommunens budget för 2017 ska vara klar i maj och underlag för den investeringskostnad som följer på olika alternativ borde finnas i ett tidigt skede i budgetprocessen. Den långsiktighet, som man kan begära hos en politisk ledning, hade inneburit att flera alternativ diskuterats fram till idag. Nu vill majoriteten fylla de tomma lokalerna till minsta möjliga kostnad. Att KIFAB vill ha en långsiktig hyresgäst är självklart, eftersom det påverkar värdet av fastigheterna.

Vi liberaler är positiva till lösningar som främjar kunskap i en trygg skolmiljö men var finns barnperspektivet och vilka är utredningsdirektiven när det gäller verksamheternas innehåll och utvecklingsmöjligheter? Vad säger forskningen om stora skolor? Vi vill se en konsekvensanalys för barnens skolvägar. En rackethall har vi liberaler bejakat tidigare, men den kan inte fylla en skolas behov för gymnastik och fritidsverksamhet.

Vi ser fram emot en utredning som, efter samråd, ger oss ett helhetsperspektiv med både ekonomiska och kvalitativa konsekvensanalyser innan vi läser oss vid hela konceptet.”



Kommunstyrelsens arbetsutskott

Tid

Tisdagen den 24 november 2015 kl. 8:00-9:20

Plats

KS-salen, stadshuset

Omfattning

§§ 102-113

Beslutande

Anders Andersson (C)	ordförande
Christina Fosnes (M)	vice ordförande
Johan Persson (S)	
Dzenita Abaza (S)	
Bertil Dahl (V)	§§ 110-113
Inger Hilmansson (L)	

Sekreterare

Anette Mellström

Justeras

Anders Andersson
ordförande

Johan Persson

Sammanträdesdatum
2015-11-24

§ 102

Upphandling av skrivare och multifunktionsskrivare

Dnr KS 2015/1031

Handlingar

Kommunledningskontorets skrivelse den 18 november 2015.

Bakgrund

Upphandlingen omfattar produktsortimenten multifunktionsskrivare (MFP) och bordsskrivare och omfattar Kalmar och Torsås kommun, Gymnasieförbundet samt Kalmarsundsregionens renhållare.

I anbudet anges ett antal skall-krav som ska uppfyllas för att anbudet ska vara kvalificerat. Utvärdering har skett av de anbud som uppfyller ställda krav och som har lämnats av leverantörer som kvalificerats till utvärderingen. Beställaren kommer att anta det ekonomiskt mest fördelaktiga anbudet med hänsyn taget till nedan angivna utvärderingskriterier.

- Totalkostnad på utvalt sortiment
- Referenser serviceorganisation

Avtalstiden är två år med en ensidig möjlighet för beställaren att begära förlängning av avtalet med 1 + 1 år.

Överläggning

Upphandlingschef Maria Kleveborn, serviceförvaltningen, redogör för ärendet.

Beslut

Kommunstyrelsens arbetsutskott ger serviceförvaltningen i uppdrag att slutföra upphandlingen och skriva avtal för multifunktionsskrivare och bordsskrivare med Konica Minolta (org.nr. 556435-4479).

Paragrafen förklaras för omedelbart justerad.

§ 103

Förslag till ny VA-taxa 2016

Dnr KS 2015/1038

Handlingar

Skrivelse från Kalmar Vatten AB den 19 november 2015.

Förslag till VA-taxa 2016.

Sammanträdesdatum
2015-11-24

Bakgrund

Den nu gällande VA-taxan antogs av kommunfullmäktige i december 2014. Styrelsen för Kalmar Vatten AB beslutade den 19 november 2015 att föreslå kommunfullmäktige att besluta om ny VA-taxa för 2016.

Lagen om allmänna vattentjänster föreskriver att det ska vara balans mellan intäkter och kostnader. I dagsläget är kostnaderna högre än intäkterna vid utbyggnad av det kommunala ledningsnätet. Anledningen till ökade kostnader vid ledningsutbyggnad är att merparten av utbyggnaden sker på landsbygden där det är långa ledningslängder i förhållande till antalet anslutna fastigheter.

I förslaget föreslås för tredje året i rad att bruksningsavgifterna är oförändrade medan anläggningsavgiften höjs med 3 %.

Överläggning

Jörgen Madebrink, Kalmar Vatten AB, redogör för ärendet.

Beslut

Arbetsutskottet föreslår att kommunfullmäktige beslutar:

Kommunfullmäktige antar förslag till ny VA-taxa att gälla från och med 1 januari 2016.

§ 104

Tillägg till arrendeavtal Stensö camping

Dnr KS 2015/0324

Handlingar

Kommunledningskontorets skrivelse den 10 november 2015.

Tilläggsavtal den 6 november 2015 inklusive bilagor.

Bakgrund

Kalmar Kommun tecknade den 1 maj 2015 avtal om anläggningsarrende för driften av Stensö Camping med Nordic Camping & Resort AB. Restaurangen på Stensö, kallad Stensötorpet, drivs idag av Minigolf i Kalmar AB. Detta avtal sade kommunen upp den 25 april 2014 till upphörande vid avtalstidens utgång den 28 februari 2017. Orsaken var att kommunen låg i tvist med dåvarande arrendatorn av Stensö camping med eventuell avhysning som följd.

Kommunen ville säga upp övriga avtal på området för att fortsättningsvis kunna teckna ett avtal som omfattade all verksamhet på campingområdet.

Minigolf i Kalmar AB hänsköt ärendet till Hyresnämnden för medling. Kalmar kommun och Minigolf i Kalmar AB har härefter ingått en förlikning i Hyresnämnden. I huvudsak innebär denna att Minigolf i Kalmar AB frånträder sitt avtal på Stensötorpet den 31 december 2015, att Minigolf i Kalmar AB till kommunen överläter inventarier och övriga tillgångar avseende restaurangen och att Minigolf i Kalmar AB genom nytt avtal med Nordic Camping & Resort AB skall driva minigolfanläggningen på området vidare t.o.m. 2020.

Sammanträdesdatum
2015-11-24

Kalmar kommun och Nordic Camping & Resort AB har gemensamt tagit fram ett förslag till tilläggsavtal till huvudavtalet för Stensö camping. Förslaget innebär bl.a. att Stensötorpet-Kaffestugan med tillhörande mark och byggnader fr.o.m. den 1 januari 2016 införlivas med arrendeobjektet i huvudavtalet och att arrendatorn av kommunen för en köpeskilling om 750 000 kronor övertar de inventarier och övriga tillgångar avseende restaurangen som Minigolf i Kalmar AB överlåtit till kommunen. Som en följd av tilläggsavtalet ökar arrendavgiften för Nordic Camping & Resort beträffande Stensö camping med 89 000 kronor/år + 22 000 kronor/år för de övertagna tillgångarna.

Överläggning

Förvaltningschef Benny Wennberg, serviceförvaltningen, redogör för ärendet.

Beslut

Arbetsutskottet föreslår att kommunfullmäktige beslutar:

Kommunfullmäktige godkänner tilläggsavtal till huvudavtalet för Stensö camping mellan Kalmar kommun och Nordic Camping & Resort AB gällande Stensötorpet-Kaffestugan.

Kommunstyrelsens ordförande Johan Persson får i uppdrag att underteckna avtalet.

§ 105

Handlingsplan för integration

Dnr KS 2015/0742

Handlingar

Kommunledningskontorets skrivelse den 11 november 2015.

Integration, En handlingsplan med fokus på inrikes och utrikes födda kalmarbor – 2016-2020 den 16 november 2015.

Remissammanställning den 11 november 2015.

Bakgrund

Det övergripande nationella målet för integrationspolitiken är ”Lika rättigheter, skyldigheter och möjligheter för alla oavsett etniska och kulturell bakgrund”. Integrationspolitiken är samhällsövergripande och handlar om hela befolkningen. Det handlar om en ömsesidig anpassning.

Kommunstyrelsen antog i juni 2013 regional integrationsstrategi för Kalmar län. Kommunfullmäktige beslutade i verksamhetsplan med budget 2015 att kommunstyrelsen, utifrån den regionala strategin, ska utarbeta en konkret handlingsplan för kommunens arbete de kommande åren. Den framtagna planen bygger på det nationella målet och på den regionala strategin. Arbetet har skett i samverkan med förvaltningarna.

Sammanträdesdatum
2015-11-24

Handlingsplanen har varit på remiss till kommunens nämnder och bolag samt till de fackliga organisationerna. Utifrån inkomna synpunkter har vissa mindre justeringar gjorts i handlingsplanen.

Överläggning

Strategi för social hållbarhet, Louise Weidolf, kommunledningskontoret, redogör för de justeringar som gjorts i handlingsplanen efter att den varit på remiss.

Under överläggningen föreslår Inger Hilmansson (L), med instämmande av Dzenita Abaza (S) och Anders Andersson (C), att formuleringen ”att öka andelen utrikes födda” ska tas bort i handlingsplanen.

Efter att överläggningen avslutats beslutar arbetsutskottet att handlingsplanen inför kommunstyrelsens behandling ska justeras i enlighet med Inger Hilmanssons (L) m.fl. förslag.

Beslut

Arbetsutskottet föreslår att kommunfullmäktige beslutar:

Kommunfullmäktige antar förslag till handlingsplan för Integration, En handlingsplan med fokus på inrikes och utrikes födda kalmarbor – 2016-2020 med följande ändring:

Formuleringen ”att öka andelen utrikes födda” ska tas bort i handlingsplanen.

Handlingsplanen ersätter det Integrationspolitiska programmet från 2004.

§ 106

Energikartläggning i Kalmar kommun

Dnr KS 2015/1025

Handlingar

Kommunledningskontorets skrivelse den 18 november 2015.

Bakgrund

2014 infördes en ny lag om energikartläggning i stora företag (2014:266) och verksamheter och är en del i EU:s energieffektiviseringsdirektiv. En energikartläggning ska göras vart fjärde år och ska visa på mängd tillförd energi samt ge förslag på energieffektiviseringar. Både verksamheter inom privat och offentlig verksamhet innefattas. Alla verksamheter som anser sig berörda av lagen ska rapportera till Energimyndigheten innan den 5 december 2015. Om man inte anser sig beröras av lagen så behövs ingen rapportering.

Kriterier för att beröras av lagen är att man har en affärsmässig verksamhet som sysselsätter minst 250 personer samt har en årsomsättning som överstiger 50 miljoner euro eller en balansslutning över 43 miljoner euro. Myndighetsutövning och icke ekonomisk verksamhet ska inte räknas som

Sammanträdesdatum
2015-11-24

företagsverksamhet. Enligt uträkning och bedömning överstiger Kalmar kommun inte båda kriterierna som krävs för att innefattas av lagen.

Kalmar kommun har ett mål att vara fossilbränsle fria 2030 och som en del i detta arbete gör kommunen sedan 2011 en årlig energiuppföljning som inkluderar alla kommunens och kommunbolagens fastigheter. Dessutom arbetar kommunen i en av landets största energieffektiviseringsprojekt i offentlig verksamhet. För att fortsätta sträva mot minskad energiförbrukning samt vara förberedd om eventuella lagändringar bör både energiuppföljningen och energieffektiviseringsarbetet fortsätta men ingen formell energikartläggning ska göras 2015.

Beslut

Kommunstyrelsens arbetsutskott beslutar att meddela Energimyndigheten att Kalmar kommun inte omfattas av lagen om energikartläggning och kommer inte att genomföra någon energikartläggning 2015.

Kommunen kommer att fortsätta med energiuppföljning och energi-effektivisering i de egna fastigheterna.

§ 107

Lokal överenskommelse om samverkan avseende arbetslösa ungdomar

Dnr KS 2015/0548

Handlingar

Lokal överenskommelse mellan Kalmar kommun och Arbetsförmedlingen Kalmar om samverkan för att minska ungdomsarbetslösheten.

Bakgrund

Den 16 juni 2015 undertecknade Kalmar kommun och arbetsförmedlingen en avsiktsförklaring om att teckna en överenskommelse om samverkan avseende arbetslösa unga.

Förslag till överenskommelse har skickats till Delegationen för unga till arbete (Dua) för yttrande. Härefter har den skickats till Dua för att söka statsbidrag för insatser som ska bedrivas i samverkan.

Överläggning

Ann-Mari Nilsson, enhetschef för kommunledningskontorets kansli- och omvärldsenhet, redogör för ärendet.

Beslut

Arbetsutskottet fattar inte något beslut med anledning av informationen.

Sammanträdesdatum
2015-11-24

§ 108

Handlingsprogram enligt lagen om skydd mot olyckor 2015-2018

Dnr KS 2015/0788

Handlingar

Kommunledningskontorets skrivelse den 17 november 2015.

Handlingsprogram.

Bakgrund

Enligt Lagen om skydd mot olyckor, lag (2003:778), ska en kommun ha ett handlingsprogram för räddningstjänst och för förebyggande verksamhet. Handlingsprogrammet ska förnyas och revideras varje mandatperiod och antas av kommunfullmäktige. Brandkåren har upprättat förslag till handlingsprogram. Innan programmet antas ska samråd ha skett med de myndigheter och kommuner som kan ha ett väsentligt intresse i saken.

Arbetsutskottet beslutade den 29 september 2015 att sända förslaget på remiss till myndigheter och andra som kan ha ett väsentligt intresse i saken. Synpunkterna från remissinstanserna, som i allt väsentligt var av redaktionell art, har beaktats och förts in i respektive program.

Överläggning

Räddningschef Gert Friberg redogör för de mindre ändringar som gjorts i förslag till handlingsprogram efter samrådet.

Beslut

Arbetsutskottet föreslår att kommunfullmäktige beslutar:

Kommunfullmäktige antar förslag till handlingsprogram enligt lagen om skydd mot olyckor att gälla under mandatperioden 2015-2018.

§ 109

Ändringar i Verksamhetsplan med budget 2016 och ekonomisk planering 2017-2018

Dnr KS 2015/0191

Handlingar

Kommunledningskontorets skrivelse den 18 november 2015.

Ändringar i Verksamhetsplan med budget 2016 och ekonomisk planering 2017-2018.

Bakgrund

Den politiska majoriteten presenterar förslag till ändringar i Verksamhetsplan med budget för 2016 och ekonomisk planering för 2017-2018.

Sammanträdesdatum
2015-11-24

Ändringarna syftar till att uppdatera den beslutade budgeten med de senast kända omvärldsfaktorerna såsom skatteunderlagets utveckling, regeringens höstbudgetproposition och de demografiska förändringarna. Nämndernas ramar kan anpassas till nya förutsättningar som kan ha uppstått efter det att budgeten beslutades i juni. Även ombudgetering mellan nämnder till följd av omorganisationer eller andra verksamhetsförändringar förekommer.

Överläggning

Budgetchef Jonas Agerhed går igenom förslag till ändringar i Verksamhetsplan med budget för 2016 och ekonomisk planering 2017-2018:

Beslut

Arbetsutskottet föreslår att kommunfullmäktige beslutar:

Kommunfullmäktige gör följande ändringar och tillägg till sitt tidigare beslut den 15 juni 2015 § 147 om Verksamhetsplan med budget för 2016 och ekonomisk planering 2017-2018:

1. Kommunfullmäktige beslutar att justera nämndernas driftbudgetramar med de åtgärder som redovisas under avsnittet "Nämndernas driftbudgetramar".

Den samlade förändringen för respektive nämnd specificeras i belopp under avsnittet "Förändringar per nämnd".

2. Kommunfullmäktige beslutar att justera de samlade budgeterade intäkterna från kommunalskatt, mellankommunal utjämning och generella statsbidrag, baserat på ny skatteunderlagsprognos samt nya demografiska förutsättningar. De ändringar som påverkar resultatet jämfört med tidigare beslutad budget redovisas i tabell under avsnittet "Resultaträkning".

Dessa justeringar, tillsammans med ändringar i nämndernas driftbudgetramar enligt punkt 1 ovan, ger följande budgeterade årets resultat (årets resultat enligt tidigare beslut inom parentes); 2016 29,5 (39,9) mnkr, 2017 26,6 (35,0) mnkr, 2018 -7,5 (1,7) mnkr. Den samlade effekten av det justerade resultatet redovisas i avsnittet "Resultaträkning."

3. Kommunfullmäktige beslutar att göra de ändringar och tillägg till respektive fokusområden och mål som redovisas under avsnittet "Ändringar och tillägg till fokusområden och mål".

Sammanträdesdatum
2015-11-24

§ 110

Kommunledningskontorets internbudget 2016 med nämndmål och aktiviteter

Dnr KS 2015/1017

Handlingar

Kommunledningskontorets skrivelse den 17 november 2015.

Internbudget per verksamhet.

Kommunledningskontorets mål och aktiviteter.

Bakgrund

Kommunledningskontoret har tagit fram förslag till internbudget för verksamheten och investeringarna under 2016. Förslaget är lagt inom de ekonomiska ramar som tilldelats av kommunfullmäktige i Verksamhetsplan och budget 2016 och ekonomisk planering för 2017-2018.

Förslaget till internbudget innehåller en redovisning av kommunledningskontorets verksamhet och planering för 2016 och detaljerade budgetar på verksamhetsnivå. Kontoret har även brutit ned fullmäktigemålen till nämndmål för den egna verksamheten och definierat tidsplan, aktiviteter, mätning och resurser för respektive mål.

Överläggning

Controller Åsa Bejvall, kommunledningskontoret, går igenom förslag till internbudget för kommunledningskontoret.

Beslut

Arbetsutskottet föreslår att kommunstyrelsen beslutar:

Kommunstyrelsen godkänner kommunledningskontorets förslag till internbudget för 2016 med nämndmål och aktiviteter.

§ 111

Kalmar kommuns ekonomirapport 2015 – efter oktober

Dnr KS 2015/0004

Handlingar

Kommunledningskontorets skrivelse den 17 november 2015.

Bakgrund

Delårsbokslutet för perioden januari – augusti redovisade en helårsprognos för årets resultat på 23,2 miljoner kronor, en positiv avvikelse mot budget på 21,1 miljoner kronor. Motsvarande prognos för årets balanskravsresultat var då 11,2 miljoner kronor.

Sammanträdesdatum
2015-11-24

I denna uppföljning, efter oktober månad, har flera nämnder reviderat sin tidigare prognos.

Kommunstyrelsen redovisar nu en prognos på 6,4 miljoner kronor (3,5 miljoner kronor i delårsbokslutet), servicenämnden redovisar 3,4 miljoner kronor (enligt budget), samhällsbyggnadsnämnden redovisar 1,2 miljoner kronor (enligt budget), kultur- och fritidsnämnden redovisar 0,5 miljoner kronor (enligt budget), barn- och ungdomsnämnden redovisar 1,0 miljoner kronor (enligt budget) och omsorgsnämnden redovisar 5,0 miljoner kronor (2,0 miljoner kronor).

Sammantaget innebär denna nya prognos, för nämndernas nettokostnader, en förbättring med 12,0 miljoner kronor.

För internränta, pensioner, jämförelsestörande poster m.m. beräknas en budgetavvikelse på 1,2 miljoner kronor, (2,0 miljoner kronor i delårsbokslutet), en försämring med 0,8 miljoner kronor.

Enligt den senaste skatteunderlagsprognosen från Sveriges Kommuner och Landsting (cirkulär 15:29) beräknas en budgetavvikelse för skatter och kommunal utjämning på -17,1 miljoner kronor (-14,4 miljoner kronor i delårsbokslutet), en försämring med 2,7 miljoner kronor.

För finansnettot beräknas en budgetavvikelse på 10,0 miljoner kronor, (9,0 miljoner kronor i delårsbokslutet), en förbättring med 1,0 miljoner kronor.

Efter oktober månad uppgår investeringarna till 205,7 miljoner kronor (138,0 miljoner kronor i delårsbokslutet).

Med hänvisning till ovanstående redovisas, efter oktober månad, en helårsprognos för årets resultat på 32,7 miljoner kronor, en avvikelse mot budget på 30,6 miljoner kronor.

Motsvarande prognos för årets balanskravsresultat är 20,7 miljoner kronor.

I den extra ändringsbudget som regeringen presenterade i november tillförs 8 330 miljoner kronor till kommunerna som ett stöd för att hantera den rådande flyktingsituationen. Åtgärden bygger på höstens överenskommelse mellan regeringen och allianspartierna. Kalmars andel av statsbidraget uppgår till 27,4 miljoner kronor. Medlen betalas ut under 2015 men får användas både 2015 och 2016. Inriktningen är att huvuddelen av det extra statsbidraget intäktsförs 2016.

Överläggning

Urban Sparre, ekonomichef, redogör för ekonomirapporten.

Beslut

Arbetsutskottet föreslår att kommunstyrelsen beslutar:

Sammanträdesdatum
2015-11-24

Kommunstyrelsen fattar inte något beslut med anledning av ekonomirapport 2015 – efter oktober månad.

§ 112

Kommunledningskontorets ekonomirapport 2015 – efter oktober

Dnr KS 2015/0225

Handlingar

Kommunledningskontorets skrivelse den 17 november 2015.

Ekonomisk uppföljning per enhet efter oktober 2015.

Bakgrund

Kommunledningskontoret redovisar varannan månad det ekonomiska utfallet för perioden och en ekonomisk prognos för årsutfallet. Efter april och augusti görs också uppföljning av verksamhetsplanen.

Förbrukningen efter oktober uppgår till 76,2% jämfört mot riktvärdet 83,3%. Utfallet påverkas av att något periodiserat bokslut inte upprättas per oktober.

Prognosen pekar mot ett överskott med 6,4 miljoner kronor jämfört mot budget. Sparsamhet hos enheterna avseende verksamhetskostnader samt vakanta/ej återbesatta tjänster påverkar prognosen.

Kommentarer till respektive enhets utfall lämnas i den ekonomiska sammanställningen.

Överläggning

Controller Åsa Bejvall, kommunledningskontoret, redogör för kommunledningskontorets ekonomirapport.

Beslut

Arbetsutskottet föreslår att kommunstyrelsen beslutar:

Kommunstyrelsen fattar inget beslut med anledning av uppföljningen per oktober.

§ 113

Information med anledning av flyktingsituationen

Överläggning

Säkerhetssamordnare Peo Carlsson, kommunledningskontoret, lämnar en lägesrapport om det tillfälliga ankomstboende som Kalmar kommun ställt i ordning för nyanlända flyktingar i väntan på placering på asylboenden.

Beslut

Arbetsutskottet fattar inte något beslut med anledning av informationen.



Kommunstyrelsens arbetsutskott

Tid

Tisdagen den 17 november 2015 kl. 8:30-9:30

Plats

KS-salen, stadshuset

Omfattning

§§ 97-101

Beslutande

Anders Andersson (C)	ordförande
Christina Fosnes (M)	vice ordförande
Dzenita Abaza (S)	
Bertil Dahl (V)	
Inger Hilmansson (FP)	

Sekreterare

Anette Mellström

Justeras

Anders Andersson
ordförande

Christina Fosnes

Sammanträdesdatum
2015-11-17

Fastställande av föredragningslista

Ordföranden föreslår följande tillägg på föredragningslistan:

- Kameraövervakning av vissa kommunala byggnader samt begäran om att klassa vissa fastigheter som skyddsobjekt

Sedan överläggningen avslutats beslutar arbetsutskottet att fastställa föredragningslistan i enlighet med ordförandens förslag.

§ 97

Information om energitjänsteprojektet

Bakgrund

År 2010 startades ett stort projekt inom kommunen och bolagen i syfte att effektivisera och minska vår energianvändning med 20 %. Projektet har lett till en översyn av fastighetsbeståndet och åtgärder har vidtagits för att minska energianvändningen. Bland annat genom byte till lågenergilampor och LED-belysning, närvarostyrd belysning, upprustning av tvättstugor och byte av fönster.

Överläggning

Magnus Laneborg, serviceförvaltningen, och Anders Persson från Caverion lämnar en lägesrapport kring arbetet med energitjänsteprojektet som ska vara avslutat den 31 december 2016.

Beslut

Arbetsutskottet fattar inte något beslut med anledning av informationen.

§ 98

Stopp och utfasning av produkter med tillsatser av mikroplaster samt svar på motion från Patricia Vildanfors (MP) om att säga nej till mikroplaster

Dnr KS 2015/0896

Handlingar

Kommunledningskontorets skrivelse den 5 november 2015.

Motion den 14 oktober 2015.

Bakgrund

Mikroplaster är ett växande globalt problem, speciellt i våra vatten. I budget 2016 har getts ett uppdrag till samhällsbyggnadsnämnden tillsammans med barn- och ungdomsnämnden, Södermøre kommunaldelsnämnd och service-nämnden att ta fram en plan för hur, samt också starta arbetet med att fasa ut farliga ämnen i förskole- och skolmiljöer för att skapa en sådan giftfri miljö som möjligt. I det arbetet kommer man även att se över användandet av plaster i förskoleverksamhet. Redan tidigare har förskolors leksaker inventerats och

Sammanträdesdatum
2015-11-17

vissa giftiga leksaker har fasats ut. Detta minimerar mängden mikroplaster från slitage i barnens miljö. Redovisning av arbetet kommer att ske till berörda nämnder samt en sammanfattning i framtida Miljöbokslut.

Kommunfullmäktige i Göteborg tog i juni beslutet att upphöra med inköp, användning och spridning av produkter med tillsatser av mikroplaster. Utifrån detta har den politiska majoriteten i Kalmar kommun gett strategen för ekologisk hållbarhet i uppdrag att undersöka möjligheterna för Kalmar kommun att fatta ett liknande beslut.

Det har framkommit att inga av de hygienprodukter som kommunen köper in idag innehåller tillsatta mikroplaster. För att fastställa att inga produkter med tillsatta mikroplaster köps in finns dock behov av att undersöka även andra produktgrupper. Utifrån detta föreslås att kommunfullmäktige uppdrar åt servicenämnden att i samarbete med samhällsbyggnadsnämnden säkerställa att kommunens verksamheter snarast upphör med inköp, användning och spridning av produkter med tillsatser av mikroplaster.

Härefter har en motion inkommit från Patricia Vildanfors (MP) om att fasa ut och stoppa användningen av produkter med tillsatser av mikroplaster och föreslår:

- Att Kalmar kommun stoppar alla inköp av produkter med tillsatser av mikroplast och fasar ut de produkter som innehåller mikroplaster som används i verksamheten.
- Att ge kommunledningskontoret i uppdrag att återkomma med en redovisning under 2016 om hur arbetet med att få bort produkterna med mikroplaster har fortskridit.
- Att ge kommunledningskontoret i uppdrag att efter samråd med andra berörda aktörer återkomma med en redovisning under 2016 om vilka andra åtgärder som behöver genomföras inom kommunen för att förhindra spridning av mikroplaster i naturen.

Då ett uppdrag att undersöka dessa saker tidigare getts till kommunledningskontoret och ett stopp föreslås införas föreslås att det även är svaret på motionen.

Överläggning

Under överläggningen föreslår Bertil Dahl (V) att arbetsutskottet ska besluta i enlighet med kommunledningskontorets förslag.

Efter att överläggningen avslutats beslutar arbetsutskottet i enlighet med Bertil Dahls förslag.

Beslut

Arbetsutskottet föreslår att kommunfullmäktige beslutar:

Kommunfullmäktige uppdrar åt servicenämnden att i samarbete med samhällsbyggnadsnämnden säkerställa att kommunens verksamheter snarast upphör med inköp, användning och spridning av produkter med tillsatser av mikroplaster.

Sammanträdesdatum
2015-11-17

Kommunfullmäktige beslutar att detta även ska utgöra svar på Patricia Vildanfors (MP) motion om att säga nej till mikroplaster och att motionen därmed anses vara besvarad.

§ 99

Motion från Inger Hilmansson (FP) om tidig och tydlig inbjudan till nyblivna medborgare

Dnr KS 2015/0639

Handlingar

Kommunledningskontorets skrivelse den 6 november 2015.

Motion den 9 juli 2015.

Bakgrund

Inger Hilmansson (FP) föreslår i en motion att inbjudan till medborgarceremonin ska skickas i direkt anslutning till medborgarskapet, att relevant, även lokal, information lämnas i samband med inbjudan, att samtliga politiska partier erbjuds närvara vid medborgarceremonin och att ett lokalt kulturellt inslag får inrama ceremonin.

Kommunledningskontorets har tagit fram ett förslag till yttrande. Av yttrandet framgår bland annat följande:

Sedan 1 april 2015 ska varje kommun minst en gång per år anordna en ceremoni för nya svenska medborgare för att högtidlighålla deras nya medborgarskap. Till en medborgarskapsceremoni ska kommunen bjuda in den som vid tidpunkten för inbjudan är folkbokförd i kommunen och under de senaste 18 månaderna har förvärvat svenskt medborgarskap på annat sätt än vid födelsen och inte tidigare bjudits in till en sådan ceremoni. Kalmar kommun har dock varit en pionjär i detta avseende då kommunen, i anslutning till nationaldagsfirandet den 6 juni, har uppvaktat och anordnat ceremonier för nya medborgare sedan mitten av 1990-talet.

Under 2014 har 261 personer bosatta i Kalmar kommun fått medborgarskap. Samtliga dessa har fått en personlig inbjudan till ceremonin. I snitt så är det cirka 60 personer som väljer att delta i ceremonin varje år.

Kommunen känner inte till när en individ fått medborgarskap utan väljer att en gång per år, inför inbjudan till den årliga medborgarskapsceremonin, köpa dessa uppgifter från Skatteverket.

Vad som är relevant information kan variera mycket beroende på individens tid i Sverige. En del söker om medborgarskap efter att de bott här i 15-20 år, en del efter 5-6 år och en del ansöker inte överhuvud taget om medborgarskap.

Sammanträdesdatum
2015-11-17

När det gäller inbjudan till ceremonin så har politiska partier i arbetsutskottet fram tills nu fått en inbjudan med möjlighet att delta men ser positivt på att en ledamot från de partier som är representerade i kommunfullmäktige bjuds in och ges möjlighet att delta i ceremonin framöver.

Frågan om ökat kulturellt inslag är alltid aktuell och nya möjligheter kring firandet diskuteras ständigt utifrån de ekonomiska resurser som finns.

Beslut

Arbetsutskottet föreslår att kommunfullmäktige beslutar:

Kommunfullmäktige beslutar att kommunledningskontorets yttrande ska utgöra svar på Inger Hilmanssons motion om tidig och tydlig inbjudan till nya medborgare.

Motionen ska härmed anses vara besvarad.

§ 100

Kameraövervakning av vissa kommunala byggnader samt begäran om att klassa vissa fastigheter som skyddsobjekt Dnr KS 2015/0903

Handlingar

Skrivelse från den politiska majoriteten den 16 november 2015.

Bakgrund

Som ett led i skydda boenden för ensamkommande flyktingbarn och övriga anläggningar föreslås att kommunen ansöker hos länsstyrelsen om kameraövervakning av samtliga boenden för ensamkommande flyktingbarn, samtliga ankomstboenden samt samtliga asylboenden. Tidigare erfarenhet visar att kameror har en dämpande effekt på skadegörelse, exempelvis har övervakningen på Stagneliusskolan gett ett bra resultat.

Förutom kameraövervakning föreslås att kommunen ansöker om att länsstyrelsen ska ta beslut om att klassa utvalda fastigheter som skyddsobjekt. Skyddsobjekt är benämning på vissa byggnader, andra anläggningar, områden och andra objekt som enligt skyddslag (2010:305) kan behöva förstärkt skydd mot sabotage, terroristbrott, spioneri samt röjande i andra fall av hemliga uppgifter som rör totalförsvaret, och grovt rån. Skyddslagen innehåller också bestämmelser om skydd för allmänheten mot skada.

Överläggning

Under överläggningen föreslår Bertil Dahl (V) att arbetsutskottet ska besluta i enlighet med den politiska majoritetens förslag.

Efter att överläggningen avslutats beslutar arbetsutskottet i enlighet med Bertil Dahls förslag.

Sammanträdesdatum
2015-11-17

Beslut

Kommunstyrelsens arbetsutskott beslutar att hos Länsstyrelsen i Kalmar län ansöka om kameraövervakning av samtliga boenden för ensamkommande flyktingbarn, samtliga ankomstboenden samt samtliga asylboenden.

Kommunstyrelsens arbetsutskott beslutar att hos Länsstyrelsen i Kalmar län ansöka om att länsstyrelsen ska besluta att klassa utvalda fastigheter som skyddsobjekt.

§ 101**Information med anledning av flyktingsituationen****Överläggning**

Säkerhetssamordnare Peo Carlsson, kommunledningskontoret, lämnar en lägesrapport kring de pågående flyktingsströmmarna och det tillfälliga ankomstboendet som Kalmar kommun ställt i ordning för nyanlända flyktingar i väntan på placering på asylboenden.

Beslut

Arbetsutskottet fattar inte något beslut med anledning av informationen.



Kommunstyrelsens arbetsutskott

Tid

Tisdagen den 27 oktober 2015 kl. 8:30-9:45

Plats

KS-salen, stadshuset

Omfattning

§§ 86-91

Beslutande

Anders Andersson (C)	ordförande
Christina Fosnes (M)	vice ordförande
Johan Persson (S)	
Bertil Dahl (V)	
Inger Hilmansson (FP)	

Sekreterare

Anette Mellström

Justeras

Anders Andersson
ordförande

Bertil Dahl

Sammanträdesdatum
2015-10-27

§ 86

Lägesrapport för arbetet med att halvera arbetslösheten

Dnr KS 2015/0547

Överläggning

Arbetsutskottet beslutade i juni 2015 att godkänna en avsiktsförklaring mellan Kalmar kommun och arbetsförmedlingen med syfte att kraftigt sänka kommunens arbetslöshet.

Ann-Mari Nilsson, enhetschef kansli- och omvärldsenheten, lämnar en lägesrapport kring arbetet med att halvera arbetslösheten.

Beslut

Arbetsutskottet fattar inte något beslut med anledning av informationen.

§ 87

Lokal överenskommelse om samverkan avseende arbetslösa ungdomar

Dnr KS 2015/0548

Handlingar

Kommunledningskontorets skrivelse den 19 oktober 2015.

Förslag till Lokal överenskommelse mellan Kalmar kommun och Arbetsförmedlingen Kalmar om samverkan för att minska ungdomsarbetslösheten, den 21 oktober 2015.

Bakgrund

Den 16 juni 2015 undertecknade Kalmar kommun och arbetsförmedlingen en avsiktsförklaring om att teckna en överenskommelse om samverkan avseende arbetslösa unga.

Ett utkast till lokal överenskommelse finns nu framtagen i samverkan mellan kommunen och arbetsförmedlingen. Överenskommelsen följer den mall som Delegationen för unga till arbete (Dua) tagit fram och består av tre delar; en kartläggning av målgruppen, en redovisning av befintliga insatser och en redovisning av de verksamheter som ska bedrivas i samverkan mellan kommunen och arbetsförmedlingen.

Överenskommelsen ska senast den 30 oktober 2015 skickas till Dua för yttrande. Därefter finns möjlighet att söka statsbidrag av Dua för insatser som ska bedrivas i samverkan.

Överläggning

Ann-Mari Nilsson, enhetschef kommunledningskontorets kansli- och omvärldsenhet, redogör för ärendet.

Sammanträdesdatum
2015-10-27

Beslut

Kommunstyrelsens arbetsutskott godkänner att lokal överenskommelse mellan Kalmar kommun och arbetsförmedlingen skickas till Dua (Delegationen för unga till arbete) för yttrande.

Protokollsanteckning

Inger Hilmansson (FP) redovisar en protokollsanteckning enligt följande:

”De sociala konsekvenserna av att inte få ett jobb är oacceptabla. Arbete är kittet som håller ihop vårt samhälle och alla ska kunna känna hopp om en arbetsgemenskap och en egen försörjning. Den politik som nu aviseras av regeringen är skadlig för framväxten av arbeten, och leder dessutom till att allt färre ska betala för allt fler. I Kalmar kommun ger besparingar på skolan och förebyggande socialt arbete för unga att allt fler hamnar i arbetslöshet.

Att ta med ena handen och ge med den andra, leder till en mängd administrativt arbete i kommunen för att få del av de nya pengarna.

En annan politik vore det bästa, men Folkpartiet säger nu ett ja till en lokal överenskommelse för att varaktigt minska ungas arbetslöshet, vilket borde vara självklart utan nya bidrag.

Det effektivaste vore dock en politik med mer resurser till en befintlig kommunal verksamhet som leder direkt från utbildning till arbete. Fokus för Folkpartiet liberalerna är en kunskapsskola med tidig läsa, skriva, räkna garanti i trygg miljö, med stöd av fler särskilt utbildade studie- och yrkesvägledare som tidigt kan se ungdomars begåvning och intresse, och tidigt i grundskolan kan vägleda dem till framtidens jobb.”

§ 88

Reglemente för intern kontroll samt riktlinjer för intern kontroll

Dnr KS 2015/0918

Handlingar

Kommunledningskontorets skrivelse den 20 oktober 2015.

Reglemente för intern kontroll.

Riktlinjer för intern kontroll.

Bakgrund

Reglementet för intern kontroll beslutades senast av kommunfullmäktige år 2000. Reglementet har nu uppdaterats med en definition av intern kontroll samt förändringar i organisationen av intern kontroll.

Definitionen beskriver hur kontrollen ska utformas samt vad som är god intern kontroll för Kalmar kommun. Reglementet har också uppdaterats med att kommunstyrelsen ska, utifrån reglementet, utfärda riktlinjer för den interna

Sammanträdesdatum
2015-10-27

kontrollen. Ett förslag på riktlinjer för intern kontroll har därför tagits fram där organisation, utformning och funktion beskrivs.

Syftet med att definiera intern kontroll och ta fram riktlinjer är ett led i förnyat arbetsätt med systematiska riskanalyser som ska ligga till grund för nämndernas internkontrollplaner.

Överläggning

Anna Johansson, redovisningschef, kommunledningskontoret, redogör för ärendet.

Beslut

Arbetsutskottet föreslår att kommunfullmäktige beslutar:
Kommunfullmäktige godkänner förslag till reglemente för intern kontroll.

Arbetsutskottet föreslår att kommunstyrelsen beslutar:
Kommunstyrelsen antar riktlinjer för intern kontroll.

§ 89

Ansökan om medel ur utvecklingsprojekt "Social hållbarhet" – ansökningsperiod 1 oktober 2015

Dnr KS 2015/0844

Handlingar

Kommunledningskontorets skrivelse den 16 oktober 2015.

Social hållbarhet – underlag för bedömning.

Ansökningar.

Bakgrund

Kommunfullmäktige har avsatt en miljon kronor till projekt inom området social hållbarhet. Från denna pott kan verksamheter inom Kalmar kommun söka pengar. En beredningsgrupp presenterar ansökningarna för förvaltningscheferna som därefter lämnar förslag till beslut med motivering till kommunstyrelsens arbetsutskott som fattar det slutliga beslutet.

Till ansökningsomgången 1 oktober 2015 inkom fyra ansökningar:

1. Kommungemensam resurs för psykisk hälsa:
Ansökan från kommunledningskontoret på 200 000 kronor.
Förvaltningscheferna föreslår att ansökan beviljas med motiveringen:
Stämmer väl överens med syftet hur utvecklingsprojektets pengar ska användas. Psykisk ohälsa är ett område som är i behov av stora insatser.
2. Stödjande social infrastruktur:
Ansökan från samhällsbyggnadskontoret på 400 000 kronor.
Förvaltningscheferna föreslår att ansökan beviljas med motiveringen:
Stämmer väl överens med syftet hur utvecklingsprojektets pengar ska

Sammanträdesdatum
2015-10-27

användas. Ett aktuellt område som kan ge mycket stora effekter.

3. Förebyggande arbete mot nätmobbning:
Ansökan från Södermøre kommunalförvaltning på 15 000 kronor.
Förvaltningscheferna föreslår att ansökan avslås med motiveringen:
Arbetet med att motverka kränkningar är mycket viktigt, men pengar till bussar är inte primärt utvecklingsprojektets syfte.
4. Att möta funktionshindrade i detaljhandel och serviceyrken:
Ansökan från kommunledningskontoret på 150 000 kronor.
Förvaltningscheferna föreslår att ansökan beviljas med motiveringen:
Ett område där insatser behövs. Kanske behövs fler insatser än att göra en film, men detta kan vara en "uppstart".

Överläggning

Cecilia Ahlgren, kvalitets- och miljösamordnare, redogör för ärendet.

Under överläggningen föreslår Anders Andersson (C), med instämmande av Johan Persson, (S), Inger Hilmansson (FP), Bertil Dahl (V) och Christina Fosnes (M), att arbetsutskottet ska besluta i enlighet med förvaltningschefernas förslag med tillägget att även bifalla ansökan från Södermøre kommunalförvaltning om förebyggande arbete mot nätmobbning.

Efter att överläggningen avslutats beslutar arbetsutskottet att bevilja medel för samtliga ansökningar till ansökningsomgång 1 oktober 2015 inom projektet social hållbarhet.

Beslut

Kommunstyrelsen arbetsutskott beslutar att bevilja medel för följande projekt inom social hållbarhet:

- "Kommungemensam resurs för psykisk hälsa" – 200 000 kronor
- "Stödande social infrastruktur" – 400 000 kronor
- "Förebyggande arbete mot nätmobbning" – 15 000 kronor
- "Att möta funktionshindrade i detaljhandel och serviceyrken" – 150 000 kronor.

§ 90

Redovisning av uppdrag om insatser på flyktingförläggningar i Kalmar för att påskynda integrationsprocessen

Dnr KS 2015/0871

Bakgrund

Kommunstyrelsens arbetsutskott beslutade den 15 september 2015 att sända ett förslag till handlingsplan för integration på remiss till kommunens nämnder och bolag.

Sammanträdesdatum
2015-10-27

Samtidigt beslutades att ge chefen för kommunledningskontorets kansli- och omvärldsenhet Ann-Mari Nilsson i uppdrag att under hösten 2015 återkomma till arbetsutskottet med konkreta förslag på åtgärder på ytterligare insatser som kan göras för att på kort sikt, för framförallt asylsökande, påskynda integrationsprocessen i kommunen.

Överläggning

Ann-Mari Nilsson, enhetschef för kommunledningskontorets kansli- och omvärldsenhet, informerar om att uppdraget att ta fram konkreta förslag på åtgärder för att påskynda integrationsprocessen i kommunen ingår och redovisas i den strategi som tagits fram med anledning av flyktingsituationen (dnr KS 2015/0903) som beslutades av arbetsutskottet den 20 oktober 2015.

Beslut

Arbetsutskottet fattar inte något beslut med anledning av informationen.

§ 91

Information med anledning av flyktingsituationen

Överläggning

Säkerhetssamordnare Peo Carlsson, kommunledningskontoret, lämnar en lägesrapport kring de pågående flyktingströmmarna och hur det påverkar Kalmar kommun. Ledamöterna i arbetsutskottet kommer att få löpande information om kommunens flyktingmottagande.

Beslut

Arbetsutskottet fattar inte något beslut med anledning av informationen.



Kommunstyrelsens planutskott

Tid

Tisdagen den 8 december 2015 kl. 10:00-11:40

Plats

KS-salen, stadshuset

Omfattning

§§ 74-86

Beslutande

Mattias Adolfson (S)	ordförande
Jonas Lövgren (M)	vice ordförande
Johan Persson (S)	
Anders Andersson (C)	
Bertil Dahl (V)	

Ersättare

Ingemar Einarsson (C)

Sekreterare

Anette Mellström

Justeras

Mattias Adolfson
ordförande

Johan Persson

Sammanträdesdatum
2015-12-08

§ 74

Information om ny bad- och friskvårdsanläggning

Dnr KS 2015/0044

Bakgrund

Efter utförda undersökningar av Kalmars simhall som visat på brister med behov av omfattande renoveringar presenterades en förstudie för kommunstyrelsen den 3 februari 2015 med uppdrag att utreda utvecklingsmöjligheter, kostnadskalkyler och en möjlig tidsplan för en ny simhall i Kalmar. Kommunstyrelsen beslutade utifrån redovisad förstudie att fem vidare utredningar skulle tas fram rörande placering, modell för upphandling, framtidens Kalmar Sportcenter, simhallen i investeringsbudgeten 2016 och alternativa ägar- och driftsformer.

Överläggning

Susanne Söderberg, kommunledningskontoret, och Erik Meyer, samhällsbyggnadskontoret, redogör för den lokaliseringsutredning som gjorts där Tallhagen och Snurrom utmärkt sig som särskilt intressanta platser och som bedöms som aktuella att utreda vidare.

Beslut

Planutskottet fattar inte något beslut med anledning av informationen.

§ 75

Vatten- och avloppsplan – tematiskt tillägg till Kalmar kommuns översiktsplan

Dnr KS 2015/0385

Handlingar

Kommunledningskontorets skrivelse den 3 december 2015.

Utdrag ur samhällsbyggnadsnämndens protokoll den 18 november 2015, § 224.

Samhällsbyggnadskontorets yttrande den 2 november 2015.

Förslag till Vatten- och avloppsplan.

Bakgrund

Samhällsbyggnadskontoret har tillsammans med kommunledningskontoret och Kalmar Vatten AB tagit fram ett förslag till en vatten- och avloppsplan som ett tematiskt tillägg till översiktsplanen. Planen har varit på samråd under våren 2014. Efter revidering ställdes den ut under våren 2015. De synpunkter som kom in under utställningstiden föranledde redaktionella justeringar av planen, vilka redovisas i ett särskilt utlåtande enligt plan- och bygglagen (PBL) 3 kap 17 §. Till handlingarna hör också en särskild sammanställning enligt miljöbalken 6 kap 16 §.

Sammanträdesdatum
2015-12-08

Planen ska ge en helhetsbild av vatten- och avloppsfrågor i kommunen, ge riktlinjer som underlättar beslutsfattande samt vara underlag för åtgärdsarbete.

Samhällsbyggnadsnämnden har föreslagit att kommunfullmäktige godkänner förslag till Vatten- och avloppsplan som ett tematiskt tillägg till Kalmar kommuns översiktsplan.

Överläggning

Anna Carnelius, samhällsbyggnadskontoret, går igenom förslag till Vatten- och avloppsplan.

Beslut

Planutskottet föreslår att kommunfullmäktige beslutar:

Kommunfullmäktige antar förslag till Vatten- och avloppsplan – tematiskt tillägg till Kalmar kommuns översiktsplan.

Kommunfullmäktige upphäver därmed tidigare beslutad dagvattenpolicy.

§ 76

Information om investeringar

Bakgrund

Serviceförvaltningen har fått i uppdrag från barn- och ungdomsförvaltningen att ta fram underlag för om- och tillbyggnad av Djurängsskolan utifrån nya behov. Med anledning av skolans underhållsbehov och låga energivärden har serviceförvaltningen valt att arbeta fram en helhetsbild över behoven. Denna bild visar på ett totalt ombyggnadsbehov som har utökats i flera väsentliga delar. Behovet av en ny förskola i området har också öppnat upp möjligheter att skapa synergier mellan de båda projekten.

Överläggning

Gunilla Svensson informerar om den pågående planeringen för Djurängsskolans ombyggnad och den samlade bedömningen visar på två möjliga alternativ:

Alternativ 1: Skolan rivs och ersätts med nya lokaler.

Alternativ 2: Ombyggnad av befintliga lokaler enligt genomförd projektering.

Serviceförvaltningen planerar att inleda projektering enligt alternativ 1 då detta bedöms mer ändamålsenligt, mer kostnadseffektivt och ger en bättre arbetsmiljö.

Beslut

Planutskottet fattar inte något beslut med anledning av informationen.

Sammanträdesdatum
2015-12-08

§ 77

Information om snabbt uppförda bostäder i Kalmar kommun

Överläggning

Rebecka Persson, samhällsbyggnadskontoret och Pär Svanfeldt, kommunledningskontoret, redogör för områden som kan vara lämpliga att uppföra bostäder på med utgångspunkten att bostäderna ska vara färdigställda under 2016. Pär Svanfeldt informerar om att dialog med intresserade byggherrar påbörjas under kommande vecka.

Beslut

Planutskottet fattar inte något beslut med anledning av informationen.

§ 78

Information om Kalmar kommuns överläggning med Kalmar Länstrafik gällande enhetstaxan

Överläggning

Rebecka Persson, samhällsbyggnadskontoret, informerar om Kalmar kommuns överläggning med Kalmar Länstrafik gällande enhetstaxan.

Beslut

Planutskottet fattar inte något beslut med anledning av informationen.

§ 79

Planbesked för fastigheterna Tenngjutaren 3 och 14, Kvarnholmen

Dnr KS 2015/0746

Handlingar

Kommunledningskontorets skrivelse den 2 december 2015.

Planbesked yttrande.

Begäran om planbesked.

Skisser m.m.

Ansökan om ändring av detaljplan.

Bakgrund

Byggnads AB NJ Andersson & Son inkom den 27 augusti 2015 med en begäran om planändring för att möjliggöra en hotellutbyggnad på fastigheten Tenngjutaren 3. Den sökande anser att det även finns några andra begränsande regleringar som borde ses över vid planändring.

Sammanträdesdatum
2015-12-08

Sökanden önskar planläggning för bostäder, handel, kontor och hotell. Den tillkommande bebyggelsen ska inrymma 42 nya hotellrum, spa- och konferensdel samt lokaler för restauranger och butiker i gatuplan.

Samhällsbyggnadskontoret föreslår att detaljplanearbete påbörjas för ansökt område. Detaljplanen är prioriterad på plats 40 i kommunens gällande prioritering av detaljplaner.

Enligt reglementet för kommunstyrelsen § 18 beslutar planutskottet om prioritering av planarbete.

Beslut

Kommunstyrelsens planutskott beslutar att detaljplanearbete ska påbörjas för fastigheterna Tenngjutaren 3 och 14 på Kvarnholmen. Detaljplanen beräknas antas under fjärde kvartalet 2016.

Planbesked är inte juridiskt bindande och kan inte överklagas, se PBL 2010:900 5 kp. 2-5 § och 13 kap. 2 § punkt 2.

§ 80

Planbesked för fastigheten Halltorp 6:4

Dnr KS 2015/0677

Handlingar

Kommunledningskontorets skrivelse den 2 december 2015.

Planbesked yttrande.

Ansökan om planbesked.

Kartor.

Bakgrund

Södermøre pastorat inkom den 18 november 2014 med en ansökan om planbesked för fastigheten Halltorp 6:4.

Den sökande önskar ändra berörd del av gällande detaljplan som redovisar kvartersmark för allmänt ändamål för att kunna möjliggöra försäljning och avstyckning av Halltorps prästgård till bostad. Projektet medför ett tillskott på 1-2 lägenheter i Halltorp och bedöms utveckla den kulturhistoriskt värdefulla kyrkomiljön på ett positivt sätt.

Samhällsbyggnadskontoret föreslår att detaljplanearbete påbörjas för ansökt område.

Enligt reglementet för kommunstyrelsen § 18 beslutar planutskottet om prioritering av planarbete.

Sammanträdesdatum
2015-12-08

Beslut

Kommunstyrelsens planutskott beslutar att detaljplanearbete ska påbörjas för fastigheten Halltorp 6:4. Detaljplanen beräknas antas under fjärde kvartalet 2017.

Planbesked är inte juridiskt bindande och kan inte överklagas, se PBL 2010:900 5 kap. 2-5§ och 13 kap. 2 § punkt 2.

§ 81**Planbesked för del av fastigheten Rockneby 3:4,
Revsudden**

Dnr KS 2015/1077

Handlingar

Kommunledningskontorets skrivelse den 2 december 2015.

Planbesked yttrande.

Ansökan om planbesked.

Bakgrund

Fastighetsägaren till Rockneby 3:4 har via PBL arkitekt KB ansökt om att planlägga för cirka 25 enbostadshus (villatomter) inom del av fastigheten.

Berört område är enligt gällande översiktsplan endast delvis utpekad för nya bostäder. Ny bostadsbebyggelse prioriteras främst längs Revsuddevägen och befintligt vägnät och som komplettering och förtätning. I kommunens översiktsplan rekommenderas att ny fördjupad översiktsplan tas fram för området Rockneby-Skäggenäshalvön som bättre kan svara upp mot dagens förväntningar och behov. Ett detaljplanearbete inom berört område anses bör föregås av en fördjupad översiktsplan för ett större område.

Samhällsbyggnadskontoret föreslår mot bakgrund av ovanstående att detaljplan inte ska påbörjas för ansökt område.

Enligt reglementet för kommunstyrelsen § 18 beslutar planutskottet om prioritering av planarbete.

Beslut

Kommunstyrelsens planutskott beslutar att detaljplanearbete inte ska påbörjas för del av fastigheten Rockneby 3:4, Revsudden..

Planbesked är inte juridiskt bindande och kan inte överklagas, se PBL 2010:900 5 kap. 2-5 § och 13 kap. 2 § punkt 2.

Sammanträdesdatum
2015-12-08

§ 82

Planbesked för del av fastigheten Söregärde 2:3, Revsudden

Dnr KS 2015/1078

Handlingar

Kommunledningskontorets skrivelse den 2 december 2015.

Planbesked yttrande.

Ansökan om planbesked.

Bakgrund

Fastighetsägaren till Söregärde 2:3 har via PBL arkitekt KB ansökt om att planlägga för cirka 35 enbostadshus (villatomter) inom del av fastigheten.

Berört område är enligt gällande översiktsplan inte utpekad för nya bostäder. Ny bostadsbebyggelse prioriteras främst längs Revsuddevägen och befintligt vägnät och som komplettering och förtätning. I kommunens översiktsplan rekommenderas att ny fördjupad översiktsplan tas fram för området Rockneby-Skäggenäshalvön som bättre kan svara upp mot dagens förväntningar och behov. Ett detaljplanearbete inom berört område anses bör föregås av en fördjupad översiktsplan för ett större område.

Samhällsbyggnadskontoret föreslår mot bakgrund av ovanstående att detaljplan inte ska påbörjas för ansökt område.

Enligt reglementet för kommunstyrelsen § 18 beslutar planutskottet om prioritering av planarbete.

Beslut

Kommunstyrelsens planutskott beslutar att detaljplanearbete inte ska påbörjas för del av fastigheten Söregärde 2:3, Revsudden.

Planbesked är inte juridiskt bindande och kan inte överklagas, se PBL 2010:900 5 kap. 2-5 § och 13 kap. 2 § punkt 2.

§ 83

Markreservation för del av fastigheten Svaneberg 2:10

Dnr KS 2015/0878

Handlingar

Kommunledningskontorets skrivelse den 2 december 2015.

Karta.

Sammanträdesdatum
2015-12-08

Bakgrund

WaNos Svaneberg AB har lämnat in en begäran om markreservatation för del av fastigheten Svaneberg 2:10 intill deras nuvarande fastighet Kultivatorn 2. WaNos Svaneberg AB vill på platsen uppföra ytterligare verksamhets- och kontorslokaler i likvärdigt utförande som deras befintliga byggnad.

WaNos Svaneberg AB (ConnectMedia) verkar inom reklam, media och webbbranschen. Inom de två närmaste åren är de i behov av att nyanställa cirka 10-15 medarbetare för att täcka framtidens behov. För att kunna utöka sin verksamhet behöver de ytterligare lokaler.

Markreservatationen ska gälla till och med den 15 mars 2016. Innan denna löper ut ska markreservatationen ersättas av ett markanvisningsavtal som reglerar förutsättningarna för framtida köp, bland annat pris, tider och ansvar för exploatering. Området för markreservatationen är cirka 3 200 kvadratmeter.

När kommunstyrelsens planutskott i oktober beslutade om prioritering av detaljplaner fick detaljplanen för det här området prioritering 12. Detaljplanen har varit utställd för granskning.

Beslut

Planutskottet föreslår att kommunstyrelsen beslutar:

Kommunstyrelsen reserverar, enligt kommunledningskontorets förslag, del av fastigheten Svaneberg 2:10 för WaNos Svaneberg AB (org.nr 556802-4276).

Markreservatationen ska gälla till och med den 15 mars 2016.

§ 84

Markreservatation för del av fastigheten Ljungby 16:236, södra Ljungbyholm

Dnr KS 2015/1035

Handlingar

Kommunledningskontorets skrivelse den 20 november 2015.

Skissförslag av B Granbergs Bostads AB.

Översiktskarta.

Plankarta till detaljplan, granskningshandling.

Bakgrund

B Granbergs Bostads AB har genom arkitekt Bo Thunberg Arkitektkontor AB tagit fram skiss på hur del av fastigheten Ljungby 16:236 söder om Byvägen i Ljungbyholm kan bebyggas. Förslaget visar på bygge av fyra huskroppar med lägenheter, totalt arton hyreslägenheter.

Sammanträdesdatum
2015-12-08

Byggnaderna kommer att byggas i trä och med träfasad. Varje byggnad kommer att innehålla 4-6 lägenheter i två plan. Lägenheterna blir i två storlekar 2 1/2 r o k och 3 r o k. Bolaget avser att både bygga och förvalta lägenheterna.

Området är ca 4 000 m². Detaljplanearbete pågår och kommunledningskontorets projekt - och exploateringsenhet kommer att begära avstyckning av tomtmark för flerbostadshus efter det att planförslaget för del av Ljungby 16:236 har vunnit laga kraft. Särskilt försäljningsbeslut kommer att fattas senare efter det att byggprojektet kommit igång.

Beslut

Planutskottet föreslår att kommunstyrelsen beslutar:

Kommunstyrelsen reserverar del av fastigheten Ljungby 16:236 för B Granbergs Bostads AB till längst sex månader efter det att detaljplan för området har vunnit laga kraft.

§ 85

Markanvisningsavtal för del av fastigheten Sandås 2:7

Dnr KS 2014/0758

Handlingar

Kommunledningskontorets skrivelse den 2 december 2015.

Markanvisningsavtal.

Bakgrund

Som ett led i startarbetet av detaljplanen för Folkets park gick kommunledningskontoret under våren 2013 ut med en öppen förfrågan till regionens näringsliv och bostadsföretag om tankar och utvecklingsidéer för området. Syftet var att se om det fanns företag eller andra organisationer som skulle kunna tänka sig att utveckla området med någon typ av verksamhet i parken. Tre intresseförslag kom in, ett från LW Fastigheter i Kalmar AB och ett från Skanska Sverige AB, båda ville utveckla platsen med bostäder. Det tredje intresseförslaget kom från en grupp som ville bevara folkparken men utveckla den med nya verksamheter. Det senare förslaget föll bort i urvalet eftersom det saknade finansiering. Kommunen valde därför att gå vidare med LW och Skanska som intressenter i detaljplanen.

Under hösten 2013 och våren 2014 kompletterades underlaget för detaljplanen med nya utredningar vilket fick en konsekvens att exploateringsmöjligheterna i parken begränsades. Kommunstyrelsen beviljade därför istället en markreservation på ett område i folkparkens omgivning. Detta skedde den 23 september 2014 och omfattar 1800 m² på del av fastigheten Sandås 2:7. Detaljplanen kommer uppskattningsvis rymma ett 25-tal bostäder på området, eventuellt med handel i bottenplanet. Bostäderna planeras upplåtas med hyresrätt.

Sammanträdesdatum
2015-12-08

Markreservationen ska nu ersättas med ett markanvisningsavtal som ska tecknas mellan parterna. Avtalet ska reglera villkor och förutsättningar för framtagande och genomförande av detaljplanen.

Beslut

Planutskottet föreslår att kommunstyrelsen beslutar:

Kommunstyrelsen godkänner förslag till markanvisningsavtal mellan Kalmar kommun och LW Fastigheter i Kalmar AB (org.nr. 556239-7272).

§ 86

Förnyad markreservation för del av fastigheterna Rinkaby 6:46, 11:4 och 15:11, Rinkabyholm

Dnr KS 2015/0471

Handlingar

Kommunledningskontorets skrivelse den 2 december 2015.

Karta.

Bakgrund

Kommunstyrelsen beslutade i juni 2015 att bevilja Bovieran AB en markreservation inom det kommande stadsutvecklingsområdet i Rinkabyholm.

Bovieran har sedan 2009 byggt tretton anläggningar i Sverige, varav en i området Funkabo i Kalmar. Eftersom intresset för bostäderna är stort i Kalmar är bolaget nu intresserade av att uppföra ytterligare en anläggning i kommunen. Varje Bovierananläggning är identisk och innehåller 48 lägenheter som upplåts med bostadsrätt till boende som är +55 år. Huset består av tre våningar (tre byggnadskroppar) som omsluter en 1640 kvadratmeter stor inglasad vinterträdgård.

Markreservationen avser 7 500 kvadratmeter inom fastigheterna Rinkaby 6:46, 11:4 och 15:11. För området pågår arbete med ny detaljplan.

Beslut

Kommunstyrelsens planutskott förnyar markreservationen för Bovieran AB (org.nr 556683-9584) för del av fastigheterna Rinkaby 6:46, 11:4 och 15:11. Markreservationen ska gälla till och med 31 maj 2016.



Kommunstyrelsens planutskott

Tid

Tisdagen den 24 november 2015 kl. 10:00-11:05

Plats

KS-salen, stadshuset

Omfattning

§§ 67-73

Beslutande

Jonas Lövgren (M)	ordförande
Ingemar Einarsson (C)	§§ 67-68
Dzenita Abaza (S)	§§ 69-73
Johan Persson (S)	
Anders Andersson (C)	
Bertil Dahl (V)	

Ersättare

Ingemar Einarsson (C)	§§ 69-73
-----------------------	----------

Sekreterare

Anette Mellström

Justeras

Jonas Lövgren
ordförande

Bertil Dahl

Sammanträdesdatum
2015-11-24

§ 67

Försäljning av fastigheten Oxhagen 2:3, Gamla industriområdet

Dnr KS 2015/0960

Handlingar

Kommunledningskontorets skrivelse den 30 oktober 2015.

Översiktskarta.

Karta ur köpekontrakt med Trafikverket.

Skiss ur bygglovhandling, Tågserviceanläggning.

Bakgrund

Byggnation av Kalmars nya tågserviceanläggning pågår sedan i somras vid Kalmar södra bangård. Anläggningen kommer att bli ca 100 meter lång och innehålla två servicespår. Utvändigt kommer ett tredje spår att anläggas där en tvättanläggning kommer att placeras. Anläggningen kommer att kunna hantera både dieseldrivna och elektriska fordon och planeras att vara klar att tas i drift i september 2016.

Kommunledningskontorets projekt- och exploateringssenhet har erbjudit KIFAB i Kalmar AB att köpa fastigheten som har en areal på 11 786 m². Efter förhandling har bolaget accepterat erbjudandet om att köpa fastigheten för ett belopp om 2 930 000 kronor. Köpesumman motsvarar det förvärvspris, med tillägg av kommunens administrativa kostnader, som erlades till Trafikverket förra året för köp av ett område för lokal tågserviceverkstad.

Beslut

Planutskottet föreslår att kommunstyrelsen beslutar:

Kommunstyrelsen får sälja fastigheten Oxhagen 2:3 för 2 930 000 kronor till KIFAB i Kalmar AB (org. nr 556019-9894).

§ 68

Markreservation för del av fastigheten Oxhagen 2:1

Dnr KS 2015/1021

Handlingar

Kommunledningskontorets skrivelse den 17 november 2015.

Karta.

Sammanträdesdatum
2015-11-24

Bakgrund

BoLaget i Kalmar – Förening för Gemensamhetsboende har lämnat in en begäran om markreservation för del av fastigheten Oxhagen 2:1, intill Kungsgårdsvägen och den gamla banvallen. BoLaget i Kalmar vill på platsen bygga ett gemensamhetsboende innehållande totalt 25-30 lägenheter.

BoLaget i Kalmars mål är att arbeta för boende som bygger på social gemenskap, delaktighet och trygghet och vänder sig till dem som befinner sig i andra halvan av livet. Upplåtelseformen kan vara antingen bostadsrätt eller kooperativ hyresrätt.

Markreservationen ska gälla till och med den 31 januari 2016. Innan denna löper ut ska markreservationen ersättas av ett markanvisningsavtal som reglerar förutsättningar för framtida köp, bland annat pris, tider och ansvar för exploatering. Området för markreservationen är cirka 2 200 kvadratmeter.

När kommunstyrelsens planutskott i oktober beslutade om prioritering av detaljplaner fick detaljplanen för det här området prioritering 19. Detaljplanen beställs av kommunledningskontoret.

Beslut

Planutskottet föreslår att kommunstyrelsen beslutar:

Kommunstyrelsen reserverar, enligt kommunledningskontorets förslag, del av fastigheten Oxhagen 2:1 för BoLaget i Kalmar – Förening för Gemensamhetsboende (org.nr 802488-0893).

Markreservationen ska gälla till och med den 31 januari 2016.

§ 69

Godkännande av arrendeavtal mellan Kalmar kommun och Kalmar Golfklubb på del av fastigheterna Kläckeberga 10:1 och 10:2 m.fl.

Dnr KS 2015/0927

Handlingar

Kommunledningskontorets skrivelse den 21 oktober 2015.

Arrendeavtal.

Karta.

Bakgrund

Kalmar Golfklubb bildades 1947 och på 150 hektar mark finns bland annat två 18-håls golfbanor. Verksamheten omsätter 20 miljoner kronor per år och har 14 heltidsanställda. Förra året (2014) hade Kalmar Golfklubb ca 7 000 gäster som kom för att spela. Det innebär intäkter för golfklubben men också intäkter till Kalmar då många bor på hotell, äter på restaurang samt upplever Kalmar.

Sammanträdesdatum
2015-11-24

Golfklubben har idag 2 600 medlemmar varav 10 % är junior och ungdomar. Målsättningen är att 15 % av klubbens medlemmar ska vara juniorer.

Beslut

Planutskottet föreslår att kommunfullmäktige beslutar:

Kommunfullmäktige godkänner förslag till arrendeavtal för del av fastigheterna Kläckeberga 10:1 och 10:2 m.fl. mellan Kalmar kommun och Kalmar Golfklubb (orgnr. 832400-1091).

Kommunstyrelsens ordförande Johan Persson får i uppdrag att underteckna avtalet.

§ 70

Svar på motion från Jonas Lövgren (M) om bostadspolitisk strategi

Dnr KS 2015/0362

Handlingar

Kommunledningskontorets skrivelse den 13 november 2015.

Motion.

Bakgrund

Jonas Lövgren (M) föreslår i en motion att kommunfullmäktige ger kommundirektören i uppdrag att utarbeta ett förslag till bostadspolitisk strategi och att förslaget läggs fram inför kommunfullmäktige under 2016.

Kommunledningskontoret har tagit fram ett förslag till yttrande. Av yttrandet framgår bland annat följande:

Kalmar kommun arbetar för att åstadkomma en god bostadsförsörjning för samtliga grupper i samhället. Det är av största vikt att nämnder och bolag samarbetar och att arbetet sker i dialog med medborgare, fastighetsägare samt andra viktiga aktörer och institutioner. Kommunens intentioner vad gäller planering på såväl strategisk som operativ nivå ska tydligt kommuniceras externt.

Kommunledningskontorets uppfattning är att nuvarande arbetssätt, med den under året tillkomna modellen för prioritering av detaljplaner, uppnår det som Jonas Lövgren beskriver i motionen.

Kommunens långsiktiga intentioner vad gäller bostadsförsörjning finns tydligt beskrivna i översiktsplanen för Kalmar kommun som antogs av kommunfullmäktige i juni 2013. Kalmar har blivit nationellt uppmärksammat och inbjudna som föreläsare vid mässor och seminarier för arbetet med medborgardialog kopplat till översiktlig planering i samband med framtagandet av översiktsplanen.

Sammanträdesdatum
2015-11-24

Kommunens översiktliga planering ger en genomarbetad, tydlig och väl förankrad grund att stå på vad gäller bostadsförsörjningen de kommande femton åren. Översiktsplanen aktualitetsprövas en gång per mandatperiod.

I Kalmar beslutas kommunens riktlinjer för bostadsförsörjningen årligen i samband med budgetarbetet. För närvarande är riktlinjerna bland annat att kommunen ska ha en planberedskap som möjliggör en årlig produktion av minst 400 bostäder, en blandad bebyggelse där aktörer som satsar på hyresrätter ska prioriteras och att fler tomter ska erbjudas i områden med högt söktryck genom den kommunala tomtkön.

Därefter ska riktlinjerna appliceras i arbetet med att prioritera vilka detaljplaner kommunen ska arbeta med för att uppnå god bostadsförsörjning. Samhällsbyggnadskontoret har i samarbete med kommunledningskontoret utvecklat en modell för prioritering av detaljplaner. Modellen bygger på sju prioriteringsgrunder; Demografi, riktlinjer bostadsplanering, samhällsviktig, volym, genomförbarhet, kommunal ekonomi och personal. Prioriteringen görs två gånger per år, i april samt oktober och tillämpades för första gången i april 2015.

Modellen och beslutet om en prioritetsordning för detaljplaner medför att kommunens intentioner på kortare sikt blir tydlig för såväl parterna på bostadsmarknaden som medborgarna. Modellen gör också att det blir tydligt på vilka grunder kommunstyrelsens planutskott fattar beslut.

Kommunledningskontoret bedömer att det för närvarande inte behövs ytterligare ett separat dokument som innehåller en bostadspolitisk strategi.

Beslut

Planutskottet föreslår att kommunfullmäktige beslutar:

Kommunfullmäktige beslutar att kommunledningskontorets yttrande ska utgöra svar på Jonas Lövgrens (M) motion om bostadspolitisk strategi för Kalmar.

Motionen ska härmed anses vara besvarad.

§ 71

Svar på motion från Inger Hilmansson (L) - Förstärk det som gör Kalmar attraktivt

Dnr KS 2015/0850

Handlingar

Kommunledningskontorets skrivelse den 18 november 2015.

Motion från Inger Hilmansson (FP) den 30 september 2015.

Sammanträdesdatum
2015-11-24

Bakgrund

Inger Hilmansson (L) föreslår i en motion att en bostadsförsörjningsplan med mål, prognos och riktlinjer för Kalmar kommun ska utarbetas i enlighet med motionens intentioner. Vidare föreslår Inger Hilmansson att en bostadsförsörjningsplan kan läggas fram för beslut i Kalmar kommunfullmäktige före sommaren år 2017 eller vid tidpunkt som kommunfullmäktige beslutar.

Kommunledningskontoret har tagit fram ett förslag till yttrande. Av yttrandet framgår bland annat följande:

Kalmar kommun arbetar för att åstadkomma en god bostadsförsörjning för samtliga grupper i samhället. Det är av största vikt att nämnder och bolag samarbetar och att arbetet sker i dialog med medborgare, fastighetsägare samt andra viktiga aktörer och institutioner. Kommunens intentioner vad gäller planering på såväl strategisk som operativ nivå ska tydligt kommuniceras externt.

Kommunledningskontorets uppfattning är att nuvarande arbetssätt, med den under året tillkomna modellen för prioritering av detaljplaner, uppnår det som Inger Hilmansson beskriver i sin motion.

Kommunens långsiktiga intentioner vad gäller bostadsförsörjning finns tydligt beskrivna i översiktsplanen för Kalmar kommun som antogs av kommunfullmäktige i juni 2013. Kalmar har blivit nationellt uppmärksammat och inbjudna som föreläsare vid mässor och seminarier för hur vi arbetade med medborgardialog kopplat till översiktlig planering i samband med framtagandet av översiktsplanen.

Kommunens översiktliga planering ger en genomarbetad, tydlig och väl förankrad grund att stå på vad gäller bostadsförsörjningen de kommande femton åren. Översiktsplanen aktualitetsprövas en gång per mandatperiod.

I Kalmar beslutas kommunens riktlinjer årligen i samband med budgetarbetet. För närvarande är riktlinjerna bland annat att kommunen ska ha en planberedskap som möjliggör en årlig produktion av minst 400 bostäder, en blandad bebyggelse där aktörer som satsar på hyresrätter ska prioriteras och att fler tomter ska erbjudas i områden med högt söktryck genom den kommunala tomtkön. Vidare poängteras att kommunen ska ha ett socialt hållbarhetsperspektiv i bostadsplaneringen för att motverka hemlöshet och sociala problem.

Därefter ska riktlinjerna appliceras i arbetet med att prioritera vilka detaljplaner kommunen ska arbeta med för att uppnå god bostadsförsörjning. Samhällsbyggnadskontoret har i samarbete med kommunledningskontoret utvecklat en modell för prioritering av detaljplaner. Modellen bygger på sju prioriteringsgrunder; Demografi, riktlinjer bostadsplanering, samhällsviktig, volym, genomförbarhet, kommunal ekonomi och personal. Prioriteringen görs två gånger per år, i april samt oktober och tillämpades för första gången i april 2015.

Sammanträdesdatum
2015-11-24

Modellen och beslutet om en prioritetsordning för detaljplaner medför att kommunens intentioner på kortare sikt blir tydlig för såväl parterna på bostadsmarknaden som medborgarna.

De fyra först nämnda prioriteringsgrunderna botten i översiktsplanen och kommunens verksamhetsplan. Aktuella dokument och bedömningsgrunder finns tillgängliga externt och är väl förankrade.

Kommunledningskontoret bedömer att det för närvarande inte behövs ytterligare ett separat dokument i form av en bostadsförsörjningsplan.

Beslut

Planutskottet föreslår att kommunfullmäktige beslutar:

Kommunfullmäktige beslutar att kommunledningskontorets yttrande ska utgöra svar på Inger Hilmanssons (L) motion Förstärk det som gör Kalmar attraktivt.

Motionen ska härmed anses vara besvarad.

§ 72

Information om snabbt uppförda bostäder i Kalmar kommun

Överläggning

Samhällsbyggnadschef Rebecka Persson och stadsarkitekt Björn Strimfors informerar om möjligheterna till snabb produktion av bostäder på olika platser i kommunen.

Beslut

Planutskottet fattar inte något beslut med anledning av informationen.

§ 73

Stadsarkitekten informerar

Ärendet utgår då ingen information finns att lämna.



Kommunstyrelsens planutskott

Tid

Tisdagen den 27 oktober 2015 kl. 10:00-11:20

Plats

KS-salen, stadshuset

Omfattning

§§ 60-66

Beslutande

Mattias Adolfson (S)	ordförande
Jonas Lövgren (M)	vice ordförande
Johan Persson (S)	
Anders Andersson (C)	
Bertil Dahl (V)	

Ersättare

Ingemar Einarsson (C)

Sekreterare

Anette Mellström

Justeras

Mattias Adolfson
ordförande

Anders Andersson

Sammanträdesdatum
2015-10-27

§ 60

Markreservation för del av fastigheten Smedby 1:3

Dnr KS 2015/0823

Handlingar

Kommunledningskontorets skrivelse den 20 oktober 2015.

Karta över Smedby 1:3.

Ansökan om markreservation.

Bakgrund

KSRR (Kalmarsundsregionens renhållare) är i behov av att förändra sin verksamhet som idag bedrivs på Tegelviken och ansöker om markreservation för en återvinningscentral på en yta om ca 32 000 m² på fastigheten Smedby 1:3 i Flygstaden. Övrig verksamhet (administration, insamlingsverksamhet m.m.) avses att flyttas till Moskogens avfallsanläggning.

På återvinningscentralen planeras att uppföra en tvåvåningsbyggnad som ska inrymma mellanlagring för återbruksmaterial samt ytor för kontor, personalrum, förråd och garage m.m. Det planeras också för ett antal betongfack samt containerplatser för mellanlagring av avfall. Även en damm för omhändertagande av dagvatten kommer att anläggas. In- och utfart kommer att ske via Logistikvägen.

Under hösten 2015 inleds miljöprövningen för verksamheten vilken förväntas ta ca 1,5 år. Byggnationen förväntas komma igång under senare delen av 2017 och anläggningen beräknas vara färdig under 2018.

Kommunens ”Riktlinjer för reservation och försäljning av mark” anger att kommunen som huvudregel ska sälja marken direkt då ”det finns en intressent för ett område med en antagen detaljplan och fastställt ändamål och kommunen bedömer intressentens planer som tilltalande”. I fallet med KSRR är detta inte möjligt eftersom miljöprövningen inte är klar samt att KSRR inte har med objektet i sin investeringsbudget förrän 2017.

Markreservationen föreslås gälla till och med 3 maj 2016 varefter den planeras att ersättas med köpekontrakt.

Beslut

Planutskottet föreslår att kommunstyrelsen beslutar:

Kommunstyrelsen reserverar del av fastigheten Smedby 1:3, enligt kommunledningskontorets förslag, för Kalmarsundsregionens Renhållare (organisationsnummer 222000-1883).

Markreservationen ska gälla till och med den 3 maj 2016.

Sammanträdesdatum
2015-10-27

§ 61

Försäljning av del av fastigheten Valnötsträdet 8, etapp 3, Gamla Stan

Dnr KS 2012/0240

Handlingar

Kommunledningskontorets skrivelse den 9 oktober 2015.

Karta.

Detaljplan för del av Valnötsträdet 8 samt Valnötsträdet 6 och 7, etapp 3.

Bakgrund

Tidigare har, genom anbudsförfarande, beslutats att sälja hela fastigheten Valnötsträdet 8 till Glebes Fastighets AB. Försäljningen villkorades att planändring kom att ske från allmänt ändamål till kvartersmark. Ett planprogram gjordes som visade på att delar av fastigheten har historisk betydelse samt att det fortsatta planarbetet skulle komma att uppdelas i flera detaljplaneområden.

Då den ursprungliga försäljningen inte kunde fullföljas beviljades istället bolaget en markreservation för att förvärva och utveckla fastigheten i enlighet med de tankar som presenterades för kommunen vid anbudsgivningen. Detta innebar att bolaget gavs möjlighet att förvärva planlagd kvartersmark av fastigheten Valnötsträdet 8.

För del av fastigheten Valnötsträdet 8 samt Valnötsträdet 6 och 7, etapp 3, har nu ny detaljplan vunnit laga kraft. Syftet är att möjliggöra ombyggnation till bostäder, kontor och hotellverksamhet. Planen säkerställer även befintlig bebyggelse och områdets kulturhistoriska värden på kvartersmark.

Bolaget har tidigare förvärvat Valnötsträdet 9 och 10 av kommunen och genomfört ombyggnad för ca 65 hyreslägenheter, café och lokaler. Bolaget kommer att genomföra ombyggnad av f.d. slottsvillan/läkarbostaden. Ombyggnaden berör två lokaler, en på bottenvåningen och på plan ett samt en bostadslägenhet på vinden och kommer att ske under 2016. Försäljningen kommer att genomföras med fastighetsreglering till den av bolaget ägda fastigheten Valnötsträdet 10.

Beslut

Planutskottet föreslår att kommunstyrelsen beslutar:

Kommunstyrelsen får sälja del av fastigheten Valnötsträdet 8 för totalt 3 126 000 kronor till Glebes Fastighets AB (org. nr 556661-5000).

Sammanträdesdatum
2015-10-27

§ 62

Prioritering av detaljplaner – oktober 2015

Dnr KS 2015/0374

Handlingar

Samhällsbyggnadskontorets skrivelse.

Bakgrund

Samhällsbyggnadskontoret kommer att presentera ett förslag till prioritering av detaljplaner två gånger per år, i april och oktober. Förslaget bereds i kommunens planberedning. Enligt kommunstyrelsens reglemente beslutar planutskottet om prioritering av planarbete.

Samhällsbyggnadskontoret utgår från sju prioriteringsgrunder i arbetet med att prioritera detaljplaner:

- demografi
- genomförbarhet
- riktlinjer bostadsplanering
- samhällsviktig
- kommunal ekonomi
- volym
- personella resurser

Det innebär att alla detaljplaner bedöms gentemot hur väl de uppfyller respektive prioriteringsgrund. I bedömningen har samhällsbyggnadskontoret tagit hänsyn till vilka detaljplaner som redan pågår och som påbörjades innan prioriteringsgrunderna användes. De detaljplaner som inom kort är redo att antas har prioriterats av den anledningen att det vore ineffektivt användande av resurserna att stoppa dem.

Kalmar kommun har som målsättning att bygga en planberedskap som medger en årlig produktion av minst 300 bostäder, varav 100 ska vara villatomter. Samhällsbyggnadskontoret har utformat förslaget till prioritering av detaljplaner så att kommunens målsättning ska kunna uppnås.

Överläggning

Andreas Wendel, samhällsbyggnadskontoret, går igenom förslag till prioritering av detaljplaner.

Under överläggningen föreslår Mattias Adolfson (S) att planutskottet ska besluta i enlighet med samhällsbyggnadskontorets förslag till prioritering med följande tillägg:

Prioritering nr 40: Kalmarsunds hotell

Prioritering nr 41: Gamla E22

Efter att överläggningen avslutats beslutar planutskottet enligt Mattias Adolfsons förslag.

Sammanträdesdatum
2015-10-27

Beslut

Kommunstyrelsens planutskott antar samhällsbyggnadskontorets förslag till prioritering av detaljplaner med följande tillägg:
Prioritering nr 40: Kalmarsunds hotell
Prioritering nr 41. Gamla E22

§ 63

Yttrande över länsstyrelsens rapport om fysisk planering i Kalmar län med hänsyn till ett förändrat klimat – översvämning

Dnr KS 2015/0586

Handlingar

Kommunledningskontorets skrivelse reviderad den 22 oktober 2015.

Yttrande inkl. bilagor.

Länsstyrelsens remiss den 18 juni 2015.

SMHI:s rapport

Bakgrund

Länsstyrelsen i Kalmar län skickade den 18 juni en remiss till Kalmar kommun gällande säkerhetskrav för byggnader samt vägar och distributionsanläggningar vid kust, sjöar och vattendrag i Kalmar län med hänsyn till ett förändrat klimat. Remissen vänder sig till länets kommuner samt angränsade länsstyrelser och sektorsmyndigheter.

Samhällsbyggnadskontoret har tagit fram ett förslag på yttrande. Kalmar kommun utgår från att länsstyrelsens riktlinjer endast gäller nybyggnation.

I remissen står att plushöjden för byggnader bör ange lägsta grundläggningsnivå eller schaktbotten för att undvika fukt i grunden, det är alltså marknivån som ska vara avgörande. Kalmar kommun anser att färdig golvhöjd fortsatt ska användas som begrepp i detta avseende. För de byggnadsdelar som ligger under den nivån bör olika tekniska lösningar redovisas och kunna tillämpas.

Kalmar kommun efterfrågar riktlinjer från länsstyrelsen avseende förslag på material och byggtekniker som kan användas för kompletteringsbebyggelse i befintliga miljöer.

Planutskottet behandlade ärendet den 29 september 2015 och beslutade att anta yttrandet med förtydligande att landets länsstyrelser måste ha samma riktlinjer i Sverige där liknande förutsättningar råder, nybyggnation i områden med befintlig bebyggelse samt förslag att gemensamt studera hur olika tekniska lösningar kan tillämpas.

Yttrandet har herefter kompletterats i enlighet med planutskottets beslut.

Sammanträdesdatum
2015-10-27

Beslut

Planutskottet föreslår att kommunstyrelsen beslutar:

Kommunstyrelsen antar samhällsbyggnadskontorets yttrande som sitt och överlämnar det Länsstyrelsen i Kalmar län som Kalmar kommuns yttrande över rapporten fysisk planering i Kalmar län med hänsyn till ett förändrat klimat – översvämning.

§ 64

Godkännande av arrendeavtal mellan Kalmar kommun och Kalmar Golfklubb på del av fastigheterna Kläckeberga 10:1 och Kläckeberga 10:2 m.fl.

Dnr KS 2015/0927

Handlingar

Kommunledningskontorets skrivelse den 21 oktober 2015.

Arrendeavtal.

Karta.

Bakgrund

Kalmar Golfklubb bildades 1947 och har på 150 hektar mark bland annat två 18-håls golfbanor. Verksamheten omsätter 20 miljoner kronor per år och har 14 heltidsanställda. Förra året (2014) hade Kalmar Golfklubb ca 7 000 gäster som kom för att spela. Det innebär intäkter för golfklubben men också intäkter till Kalmar då många bor på hotell, äter på restaurang samt upplever Kalmar.

Golfklubben har idag 2 600 medlemmar varav 10 % är junior och ungdomar. Målsättningen är att 15 % av klubbens medlemmar ska vara juniorer. Av deras medlemmar är 35 % kvinnor och 65 % män.

Nuvarande arrendeavtal löper ut den 31 december 2015 och ett förslag till nytt avtal har tagits fram för tiden 2016-01-01 - 2041-12-31.

Överläggning

Exploateringschef Pär Svanfeldt, kommunledningskontoret, redogör för ärendet. Då sent inkomna synpunkter på avtalet har inkommit från Golfklubben föreslås att ärendet ska återremitteras till kommunledningskontoret.

Sedan överläggningen avslutats beslutar planutskottet att återremittera ärendet till kommunledningskontoret.

Beslut

Planutskottet återremitterar ärendet till kommunledningskontoret.

Sammanträdesdatum
2015-10-27

§ 65

Information om snabb produktion av bostäder med anledning av flyktingsituationen

Överläggning

Exploateringschef Pär Svanfeldt, kommunledningskontoret, informerar om möjligheterna till snabb produktion av bostäder i kommunen med anledning av flyktingsituationen.

Beslut

Planutskottet fattar inte något beslut med anledning av informationen.

§ 66

Stadsarkitekten informerar

Överläggning

Stadsarkitekt Björn Strimfors informerar om tankar och idéer kring uppdraget att ta fram en ny vision för Kalmar - Vision 2025.

Beslut

Planutskottet fattar inte något beslut med anledning av informationen.



Kommunstyrelsens personaldelegation

Tid

Onsdagen den 9 december 2015 kl. 13:00

Plats

Nelsonska rummet

Omfattning

§ 39-42

Beslutande

Bertil Dahl (V), ordförande
Inger Hilmansson (L), vice ordförande
Dzenita Abaza (S)

Ersättare

Roger Holmberg (S)
Michael Ländin (S)

Övriga

Anne Elgmark, personalchef
Mats Gustafsson, förhandlingschef

Sekreterare

Mats Gustafsson

Justeras

Bertil Dahl
Ordförande

Inger Hilmansson
Vice ordförande

Justeringsdatum

Justeringsdatum

Behandling av mötesärende**§ 39****Revidering av personalprogram för Kalmar kommun.**

Dnr KS 2015/0980

Bakgrund

Personaldelegationen har gett personalenheten i uppdrag att göra en översyn och en ny upplaga av nuvarande personalprogram för Kalmar kommun. Programmets syfte är att vända sig till anställda och kommande medarbetare för att ge en bild av rättigheter och skyldigheter, möjligheter och förmåner som anställd i Kalmar kommun.

I arbetet har kommunledningskontorets personalenhet samverkat och inhämtat synpunkter från de fackliga organisationerna, från förvaltningarna genom personalutvecklare, från Kommunhälsan/hälsoutvecklare, från kommunbolagen samt från de sociala strategierna på kommunledningskontoret. Då grunden i programmet är bra har arbetet inriktats på mindre ändringar och nyheter pga avtals/lagändringar samt språkliga korrigeringar och namnändringar

Personalenheten kommer att ge kommunikationsenheten i uppdrag att ta fram en publikation som lämpar sig för spridning till anställda och andra intressenter.

Beslut

Personaldelegationen beslutar att föreslå kommunfullmäktige att besluta om att anta personalenhetens förslag till nytt Personalprogram för Kalmar kommun.

§ 40**Kalmar kommuns interna jämställdhetspris 2015.**

Dnr KS 2015/1079

Bakgrund

Tre nomineringar har inkommit till Kalmar kommuns interna jämställdhetspris. Priset består av ett diplom och 10 000 kronor att användas till personalutveckling och/eller ytterligare jämställdhetsinsatser. Priset delas ut på kommunfullmäktiges möte den 25 januari 2016.

Tre nomineringar har inkommit

Beslut

Personaldelegationen beslutar att tilldela Monika Nordh Cangemark Kalmar kommuns interna jämställdhetspris 2015. Monika arbetar som personalutvecklare på Serviceförvaltningen.

§ 41**Traineejobb.**

Dnr KS 2015/1080

Bakgrund

Regeringen har fattat beslut om så kallade traineejobb. Det har uppmärksammats att många arbetslösa har en gymnasieutbildning men ändå inte får arbete. Den som har en gymnasial utbildning som inte är adekvat inom den kommunala sektorn och har varit heltidsarbetslös minst 3 månader (inom birstyrken) respektive 6 månader (inom välfärdsområdet) inom en ramtid av 6 respektive 9 månader har möjlighet att erbjudas traineejobb. Traineejobb anvisas av arbetsförmedlingen som så kallat särskilt anställningsstöd.

Bestämmelserna i lagen om anställningsskydd (LAS) gäller inte för traineejobb. Traineejobb är en anställning som kombineras med en yrkesutbildning i som längst 2 år. Månadslön utgör lägsta lön för arbetstagare som fyllt 19 år enligt Huvudöverenskommelse med Kommunal förnärvarandeligger det beloppet på 18.080 kr per månad. Lön utges i proportion till den sysselsättningsgrad i arbetet som arbetsgivaren och arbetstagaren kommit överens om.

Sveriges kommuner och Landsting rekommenderar med anledning av överenskommelse om bestämmelser för traineejobb att respektive kommun beslutar att anta lokalt kollektivavtal angående traineejobb.

Beslut

Personaldelegationen beslutar att anta Bestämmelser om traineejobb som lokalt kollektivavtal.

§ 42**Löneöversyn 2016.**

Dnr KS 2015/0974

Handlingar**Bakgrund**

Efter löneöversyn 2015 ligger följande grupper efter i jämförelser med andra kommuner.

- Enhetschefer inom IFO
- Enhetschefer inom SOL
- Enhetschefer inom LSS
- Arbetsterapeuter/Fysioterapeuter
- Förskollärare
- Socialsekreterare

Förutom dessa grupper finns yrkesgrupper som är bristyrken och där vi är konkurrensutsatta från den privata marknaden som tvingar oss till viss löneglidning för att kunna behålla och rekrytera kompetent personal.

Beslut

Personaldelegationen fattar inget beslut med anledning av frågan.

Portföljformögenhet per 2015-11-30

Antal andelar	889 322,2302 St
Andelskurs	3 490,0051 Kr
Svenska aktier/fonder	50,80% 1 576 697 900 Kr
Utländska aktier/fonder	8,14% 252 781 929 Kr
Obligationer	34,73% 1 078 042 299 Kr
Vinstandelslån	0,48% 15 000 000 Kr
Räntefonder	3,64% 112 881 354 Kr
Upplupna räntor, värdepapper	0,22% 6 931 597 Kr
Upplupen bankränta	0,01% 218 873 Kr
Likviditet	2,02% 62 594 117 Kr
Ej bokförd likviditet	0,04% 1 204 371 Kr
Öppen position köpoptioner	-0,08% - 2 613 298 Kr
Summa formögenhet	3 103 739 142 Kr

Nyckeltal (annualiserade) för 2003-02 - 2015-11

Avkastning, portfölj	10,30%
Avkastning, jämförelseindex	9,92%
Standaravvikelse, portfölj	8,90%
Standaravvikelse, jämförelseindex	8,25%
Sharpekvot, portfölj	0,97
Sharpekvot, jämförelseindex	1,01
Aktiv risk	2,42%
Informationskvot	0,16

Avkastning per 2015-11-30

Från datum	Portföljen	Index	Differens
2015-10-31	1,61%	1,73%	-0,12%
09-30	5,73%	5,34%	0,39%
08-31	2,65%	2,85%	-0,21%
07-31	-1,65%	-0,04%	-1,61%
06-30	0,96%	2,86%	-1,90%
05-31	-2,93%	-0,88%	-2,05%
04-30	-2,31%	-0,53%	-1,78%
03-31	-0,82%	-0,45%	-0,37%
02-28	-1,04%	-0,04%	-1,01%
01-31	4,34%	3,93%	0,41%
2014-12-31	8,99%	8,20%	0,79%
11-30	9,55%	8,89%	0,66%
2013-12-31	21,58%	20,58%	1,01%
2012-12-31	39,37%	36,84%	2,53%
2011-12-31	56,66%	50,46%	6,20%
2010-12-31	47,78%	46,41%	1,37%
2009-12-31	68,52%	67,08%	1,44%
2008-12-31	108,70%	110,90%	-2,20%
2007-12-31	76,15%	76,16%	-0,01%
2006-12-31	72,48%	76,34%	-3,85%
2005-12-30	102,75%	101,42%	1,33%
2004-12-30	151,51%	140,72%	10,79%
2003-12-30	187,07%	174,51%	12,56%
2003-02-28	249,00%	233,86%	15,14%

Uppföljning av beslutade numeriska begränsningar i bolagets placeringspolicy

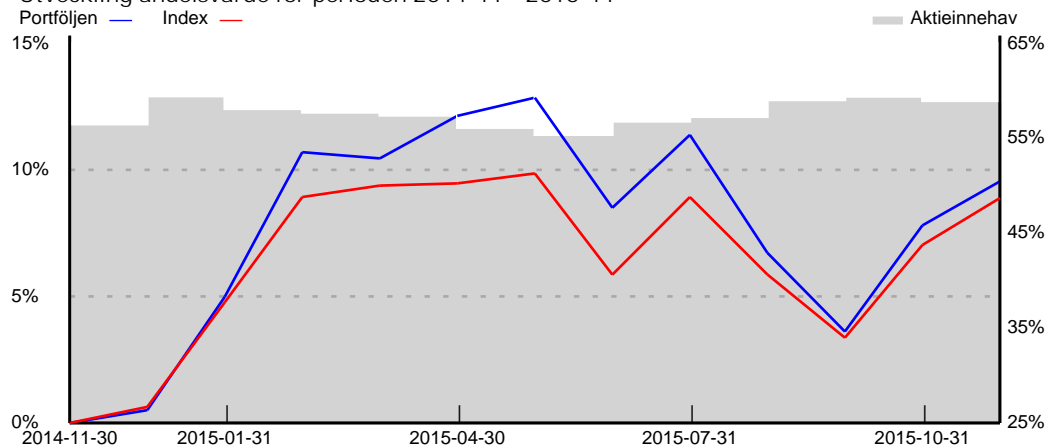
	Miljoner kronor	Faktisk andel av total tillgångar	Tillåten andel av total tillgångar
Aktier	1 829	58,9%	20%-60%
Total utlandsandel	253	8,1%	Max 15%
Aktier i övriga länder *)	31	1,0%	Max 5%
Enskild motpart exkl svenska staten			Max 10%
- Swedbank	205	6,6%	
- Svenska Handelsbanken	180	5,8%	
- Nordea	163	5,2%	
- SEB	120	3,9%	
- Hennes & Mauritz	104	3,4%	
Räntebärande i nordiska börsbolag	595	19,2%	Max 20%

*) länder utanför: EU, övriga nordiska länder, Schweiz och USA
Begränsningarna senast beslutade av konsortiemötet 2015-04-20

Ägarandelar och insatt kapital i Kr

Ägare	Andel i procent	Insatt kapital	Nuvärde	Utveckling	Insatt/uttag 2015
Landstinget i Kalmar	47,18%	487 176 000	1464 447 264	200,6%	50 000 000
Oskarshamns kommun	20,96%	440 000 000	650 696 287	47,9%	65 000 000
Vimmerby kommun	5,94%	51 000 000	184 224 688	261,2%	
Mönsterås kommun	4,94%	51 021 000	153 170 113	200,2%	
Hultsfreds kommun	4,48%	39 009 000	139 184 801	256,8%	
Nybro kommun	3,71%	50 000 000	115 120 271	130,2%	
Kalmar kommun	3,52%	50 000 000	109 120 121	118,2%	
Högsby kommun	3,15%	26 375 000	97 712 714	270,5%	
Mörbylånga kommun	2,83%	24 500 000	87 773 414	258,3%	
Torsås kommun	1,67%	32 500 000	51 927 995	59,8%	
Emmaboda kommun	1,62%	16 850 000	50 361 474	198,9%	
Summa	100,00%	1 268 431 000	3 103 739 142	144,7%	

Utveckling andelsvärde för perioden 2014-11 - 2015-11

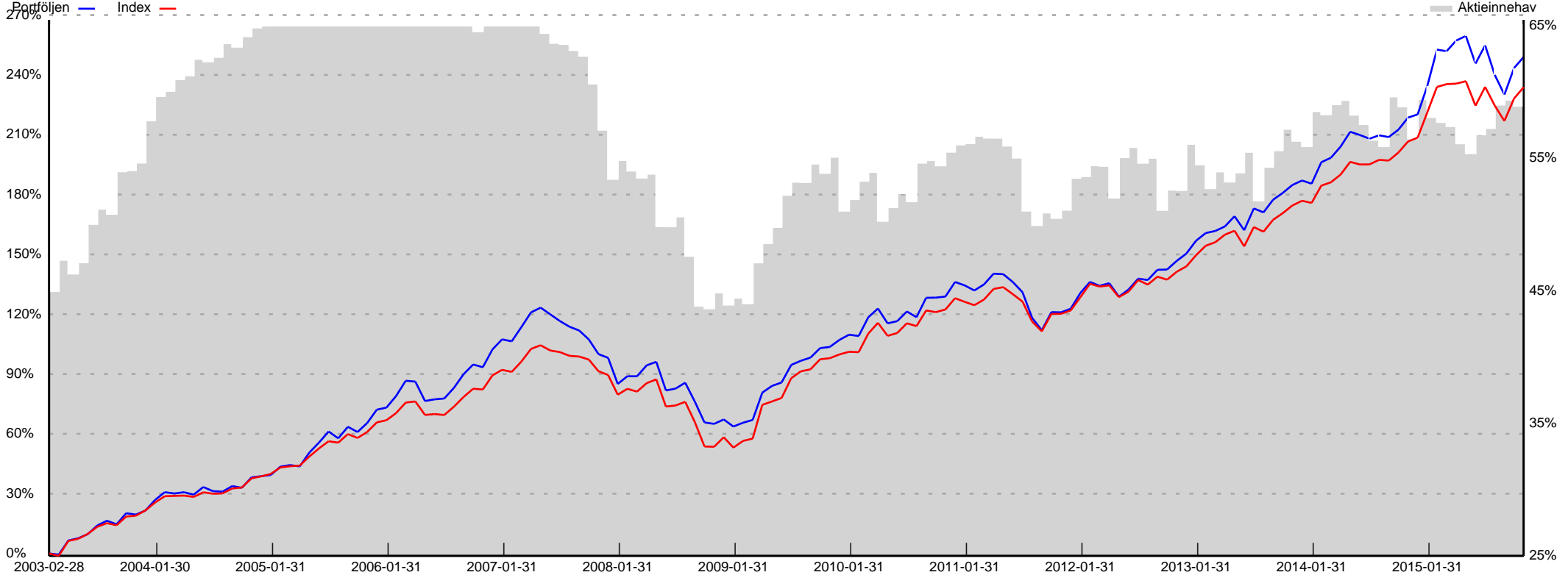


Månadsrapport november. Aktiemarknadens uppgång i oktober fortsatte i november. Globala aktier steg med drygt 2 procent, där det gick bäst för svenska aktier följt av amerikanska. Återigen har centralbankerna stått för orsaken till dessa uppgångar. ECB har för avsikt att agera ytterligare om så behövs. En stor del av månadens fokus har dock legat på terrorattackerna i Paris, vilket har liknats med New York 2011. Trots detta lyckades börserna stå emot den oro som skapades.

KLP utveckling under året är nu +8,99 procent och 0,71 % bättre än jämförelse index. Hög aktievikt har bidragit positivt under november.

VD Henrik Andersson

Utveckling andelsvärde för perioden 2003-02 - 2015-11



Portföljförmögenhet per 2015-11-30

Antal andelar	317 426,1821 St
Andelskurs	5 901,2163 Kr
Svenska aktier/fonder	84,17% 1 576 697 900 Kr
Utländska aktier/fonder	13,49% 252 781 929 Kr
Upplupen bankränta	0,01% 117 856 Kr
Likviditet	2,40% 45 011 804 Kr
Ej bokförd likviditet	0,06% 1 204 371 Kr
Öppen position köpoptioner	-0,14% - 2 613 298 Kr
Summa förmögenhet	1 873 200 563 Kr

Nyckeltal (annualiserade) för 2003-02 - 2015-11

Avkastning, portfölj	14,94%
Avkastning, jämförelseindex	14,90%
Standaravvikelse, portfölj	15,14%
Standaravvikelse, jämförelseindex	17,11%
Sharpekvot, portfölj	0,88
Sharpekvot, jämförelseindex	0,78
Aktiv risk	4,04%
Informationskvot	0,01

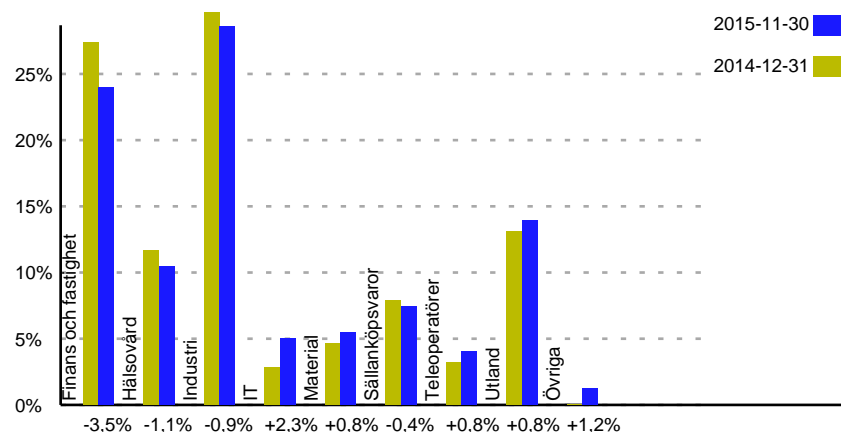
Fem största innehaven 2015-11-30

Hennes & Mauritz B	104 393 450 Kr
Nordea	101 482 500 Kr
Investor B	93 072 000 Kr
Skanska B	78 554 000 Kr
SCA B	73 366 560 Kr

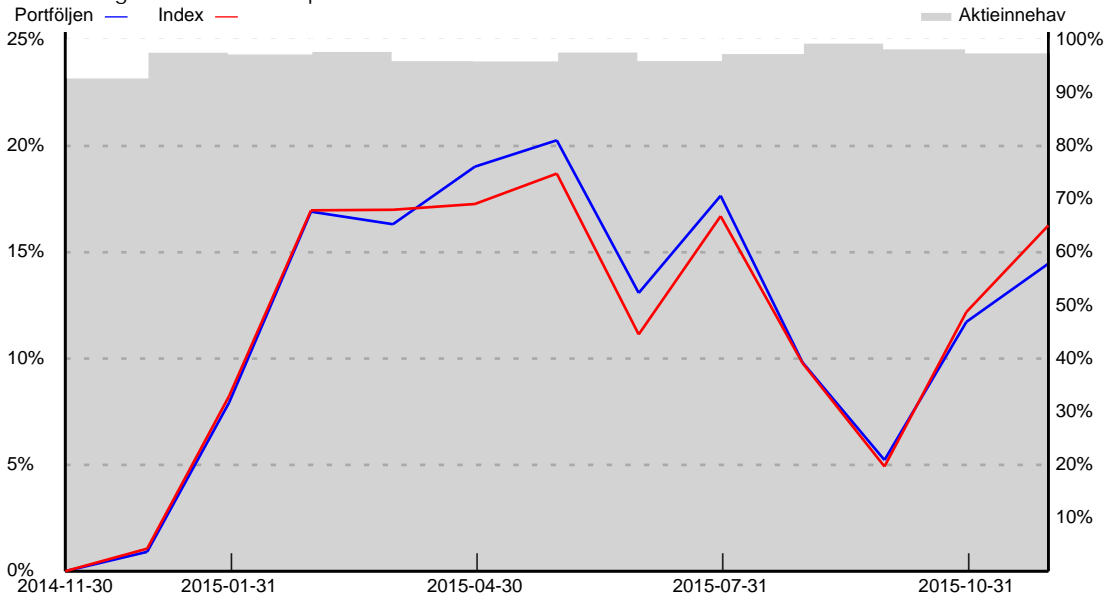
Avkastning per 2015-11-30

Från datum	Portföljen	Index	Differens
2015-10-31	2,45%	3,63%	-1,18%
09-30	8,78%	10,80%	-2,03%
08-31	4,23%	5,90%	-1,67%
07-31	-2,72%	-0,38%	-2,34%
06-30	1,22%	4,61%	-3,39%
05-31	-4,82%	-2,06%	-2,77%
04-30	-3,83%	-0,86%	-2,97%
03-31	-1,59%	-0,63%	-0,96%
02-28	-2,09%	-0,61%	-1,48%
01-31	6,06%	7,41%	-1,36%
2014-12-31	13,43%	15,04%	-1,61%
11-30	14,46%	16,26%	-1,80%
2013-12-31	32,96%	33,23%	-0,27%
2012-12-31	64,91%	70,46%	-5,55%
2011-12-31	93,16%	98,57%	-5,41%
2010-12-31	69,10%	71,75%	-2,65%
2009-12-31	110,15%	117,61%	-7,46%
2008-12-31	200,50%	231,88%	-31,38%
2007-12-31	116,70%	102,28%	14,42%
2006-12-31	106,20%	97,02%	9,18%
2005-12-30	156,34%	152,31%	4,03%
2004-12-30	242,67%	243,96%	-1,30%
2003-12-30	312,43%	315,34%	-2,91%
2003-02-28	490,12%	487,72%	2,40%

Branschfördelning 2015-11-30 och 2014-12-31



Utveckling andelsvärde för perioden 2014-11 - 2015-11



Ej bokförd likviditet

Affär	Affärsdag	Likviddag	Antal/Nom belopp	Kurs/Ränta	Belopp	Belopp (SEK)	Anskaffningsvärde	Likvidkonto
Köp av Bravida Holding	2015-11-27	2015-12-01	59 000	49,52	2 921 867	2 921 867	0 SEK	
Summa köp						2 921 867	0	
Sälj av Swedish Orphan	2015-11-27	2015-12-01	30 000	137,54	4 126 238	4 126 238	2 376 806 SEK	
Summa sälj						4 126 238	2 376 806	
Summa ej bokförd likviditet						1 204 371		

Likvidkonton

Likvidkonto	Valuta	Saldo	Upplupen ränta	Kapitaliserad ränta	Ränta
Söderberg & Partners	SEK	548 099,11	0,00	3 443,11	0,00%
Handelsbanken	SEK	19 096 145,79	19 467,89	0,00	0,00%
SWEDBANK	SEK	5 288 765,63	98 388,52	0,00	0,50%
SEB	SEK	20 078 793,79	0,00	0,00	0,00%
Summa		45 011 804,32	117 856,41	3 443,11	

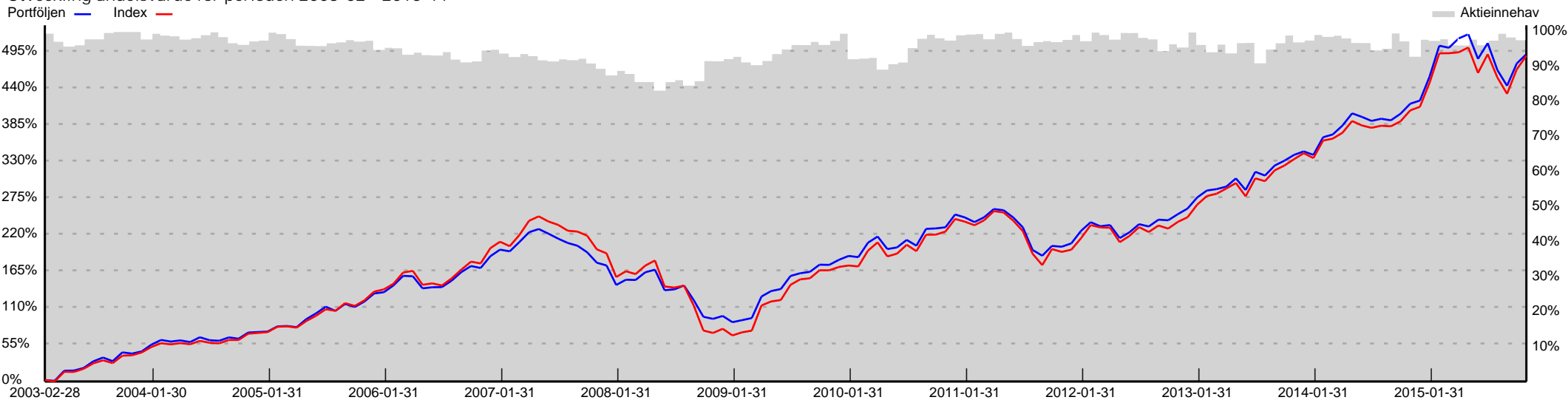
Valutakurser

Valuta	Kurs	Valuta	Kurs	Valuta	Kurs
CHF	8,4973	DKK	1,2419	EUR	9,2648
GBP	13,1558	NOK	1,0059	USD	8,7533

Övriga skulder och fodringar

Text	Belopp
Öppen position köpoptioner	2 613 298
Summa skulder	2 613 298

Utveckling andelsvärde för perioden 2003-02 - 2015-11



Portföljsammandrag, aktier

Benämning	Innehav	Värderings- kurs	Marknadsvärde	Anskaffnings- värde	Anskaffnings- kurs	Ändring i procent	Ändring i SEK	Upplupen ränta	Andel av portföljen	Depå
Finans och fastighet			438 557 320	326 686 455,47		34,24	111 870 865		23,97	
Hemfosa Fastigheter AB	180 000	92,75	16 695 000	9 292 885,00	51,63	79,65	7 402 115		0,91	SEB
Investor B	280 000	332,40	93 072 000	59 146 797,19	211,24	57,36	33 925 203		5,09	Handelsbanken
Nordea	1 050 000	96,65	101 482 500	63 564 329,52	60,54	59,65	37 918 170		5,55	SEB
Pandox b	150 000	139,80	20 970 000	16 026 117,00	106,84	30,85	4 943 883		1,15	Handelsbanken
Platzer Fastigheter AB	500 000	38,40	19 200 000	13 860 778,00	27,72	38,52	5 339 222		1,05	Handelsbanken
Skandinaviska Enskilda Banken A	650 000	92,75	60 287 500	54 020 208,59	83,11	11,60	6 267 291		3,30	Swedbank
Swedbank A	300 000	193,20	57 960 000	37 748 536,36	125,83	53,54	20 211 464		3,17	Handelsbanken
Svenska Handelsbanken A	586 800	117,40	68 890 320	73 026 803,81	124,45	- 5,66	- 4 136 484		3,77	Handelsbanken
Hälsovård			192 734 560	141 055 980,63		36,64	51 678 579		10,53	
AstraZeneca	25 000	592,00	14 800 000	12 339 520,27	493,58	19,94	2 460 480		0,81	SEB
Elekta B	640 000	72,50	46 400 000	40 131 798,10	62,71	15,62	6 268 202		2,54	SEB
Getinge B	128 200	220,80	28 306 560	23 958 492,26	186,88	18,15	4 348 068		1,55	SEB
Meda A	278 000	105,00	29 190 000	23 602 120,64	84,90	23,68	5 587 879		1,60	SEB
Raysearch Laboratories B	400 000	109,25	43 700 000	23 594 135,58	58,99	85,22	20 105 864		2,39	SEB
Swedish Orphan Biovitrum	220 000	137,90	30 338 000	17 429 913,78	79,23	74,06	12 908 086		1,66	SEB
Industri			524 646 510	387 227 817,16		35,49	137 418 693		28,68	
ABB Ltd	190 000	165,40	31 426 000	25 832 353,01	135,96	21,65	5 593 647		1,72	SEB
Atlas Copco A	74 700	233,80	17 464 860	17 773 226,19	237,93	- 1,74	- 308 366		0,95	SEB
Atlas Copco B	160 000	215,80	34 528 000	13 953 505,00	87,21	147,45	20 574 495		1,89	SEB
Bravida Holding	250 000	54,25	13 562 500	11 384 487,00	45,54	19,13	2 178 013		0,74	SEB
Bulten AB	230 000	83,25	19 147 500	16 212 522,88	70,49	18,10	2 934 977		1,05	SEB
Intrum Justitia	120 000	298,10	35 772 000	15 422 857,51	128,52	131,94	20 349 142		1,96	SEB
Loomis B	100 000	291,80	29 180 000	10 175 746,72	101,76	186,76	19 004 253		1,59	SEB
NCC B	186 000	269,30	50 089 800	34 968 236,39	188,00	43,24	15 121 564		2,74	SEB
Sandvik	680 000	90,35	61 438 000	58 427 796,23	85,92	5,15	3 010 204		3,36	Swedbank
Skanska B	452 500	173,60	78 554 000	56 623 720,94	125,14	38,73	21 930 279		4,29	SEB
SKF B	259 000	152,10	39 393 900	42 013 518,91	162,21	- 6,24	- 2 619 619		2,15	SEB
Trelleborg B	200 000	170,80	34 160 000	17 055 689,89	85,28	100,29	17 104 310		1,87	SEB
Volvo A	175 000	92,85	16 248 750	7 235 357,25	41,34	124,57	9 013 393		0,89	Swedbank
Volvo B	706 000	90,20	63 681 200	60 148 799,24	85,20	5,87	3 532 401		3,48	Swedbank
IT			92 686 965	103 447 399,36		- 10,40	- 10 760 434		5,07	
Acando b	570 000	14,35	8 179 500	8 404 551,00	14,74	- 2,68	- 225 051		0,45	SEB
Ericsson B	800 000	84,95	67 960 000	79 052 493,36	98,82	- 14,03	- 11 092 493		3,71	Swedbank
KnowIT	300 863	55,00	16 547 465	15 990 355,00	53,15	3,48	557 110		0,90	SEB
Material			98 317 095	67 822 885,04		44,96	30 494 210		5,37	
Boliden	155 649	160,30	24 950 535	17 550 098,48	112,75	42,17	7 400 437		1,36	SEB
SCA B	291 600	251,60	73 366 560	50 272 786,56	172,40	45,94	23 093 773		4,01	SEB
Sällanköpsvaror			135 137 450	93 221 133,14		44,96	41 916 317		7,39	
Autoliv	28 000	1 098,00	30 744 000	28 637 076,56	1 022,75	7,36	2 106 923		1,68	Swedbank
Hennes & Mauritz B	322 700	323,50	104 393 450	64 584 056,58	200,14	61,64	39 809 393		5,71	SEB
Teleoperatörer			72 918 000	84 194 866,64		- 13,39	- 11 276 867		3,99	
Millicom	42 000	513,00	21 546 000	24 748 248,50	589,24	- 12,94	- 3 202 249		1,18	Handelsbanken
Telia Sonera	1 200 000	42,81	51 372 000	59 446 618,14	49,54	- 13,58	- 8 074 618		2,81	Swedbank
Utland			252 781 929	242 346 012,33		4,31	10 435 917		13,82	

Portföljsammandrag, aktier

Benämning	Innehav	Värderings- kurs	Marknadsvärde	Anskaffnings- värde	Anskaffnings- kurs	Ändring i procent	Ändring i SEK	Upplupen ränta	Andel av portföljen	Depå
Alfred Berg Fastighetsfond	189 005	133,62	25 254 850	23 000 000,00	121,69	9,80	2 254 850		1,38	Alfred Berg
Autocall Amerikanska 200714	150 000	70,05	10 507 500	15 000 000,00	100,00	- 29,95	- 4 492 500		0,57	SEB
Autocall BRC 200916	100 000	102,70	10 270 000	10 000 000,00	100,00	2,70	270 000		0,56	Swedbank
Autocall svbolag 200917	150 000	104,86	15 729 000	15 000 000,00	100,00	4,86	729 000		0,86	SEB
Autocall svbolag 201106	120 000	88,68	10 641 600	12 000 000,00	100,00	- 11,32	- 1 358 400		0,58	SEB
Autocall svbolag månad 200713	200 000	100,75	20 150 000	20 000 000,00	100,00	0,75	150 000		1,10	SEB
Autocall svbolag månad 200917	120 000	94,66	11 359 200	12 000 000,00	100,00	- 5,34	- 640 800		0,62	SEB
Autocall Vattenbolag Månadsvis	120 000	98,19	11 782 800	12 000 000,00	100,00	- 1,81	- 217 200		0,64	SEB
Handelsbanken Hållbar Energi	406 413	132,44	53 825 348	38 574 174,61	94,91	39,54	15 251 173		2,94	Handelsbanken
ING BANK N:V LÅN 6133 190128	200 000	76,35	15 270 000	17 764 000,00	88,82	- 14,04	- 2 494 000		0,83	Swedbank
KCTILLV6CSHB	30 000	28,00	840 000	1 510 515,00	50,35	- 44,39	- 670 515		0,05	Handelsbanken
NDA Bevis Nordiska Bolag	120 000	84,55	10 146 000	12 000 000,00	100,00	- 15,45	- 1 854 000		0,55	SEB
OPM Private Equity	99 047	211,86	20 983 950	10 331 172,70	104,31	103,11	10 652 777		1,15	OPM Optimized Portfolia M-ment
Save Earth Fund	120 939	134,51	16 267 481	11 500 000,02	95,09	41,46	4 767 481		0,89	Handelsbanken
Strukturinvest BRIC	120 000	37,56	4 507 200	11 666 150,00	97,22	- 61,37	- 7 158 950		0,25	SEB
Strukturinvest Global AC	100 000	47,47	4 747 000	10 000 000,00	100,00	- 52,53	- 5 253 000		0,26	SEB
SWB Bevis Energieffktiv 191120	100 000	105,00	10 500 000	10 000 000,00	100,00	5,00	500 000		0,57	SEB
Övriga			21 700 000	23 915 459,00		- 9,26	- 2 215 459		1,19	
XACT BEAR 2	250 000	86,80	21 700 000	23 915 459,00	95,66	- 9,26	- 2 215 459		1,19	Swedbank
Summa aktier			1 829 479 829	1 469 918 008,78		24,46	359 561 820	0,00	100,00	

Optioner

Benämning	Optionstyp	Antal kontrakt	Antal Värderings- aktier kurs	Marknads- värde	Erhållen premie	Anskaffnings- värde	Aktiekurs Lösenkurs	Marknadsvärde Lösenvärde	Depå
ABB Ltd/1512/170	Sälj av köp	500,00	50 000,00	0,00	0	98 000	165,40	8 270 000	SEB
AstraZeneca/1512/585	Sälj av köp	200,00	20 000,00	0,00	0	69 758	592,00	11 840 000	SEB
Atlas Copco A/1512/220	Sälj av köp	200,00	20 000,00	0,00	0	59 933	233,80	4 676 000	SEB
Atlas Copco A/1512/240	Sälj av köp	500,00	50 000,00	0,00	0	196 500	233,80	11 690 000	SEB
Autoliv/1512/1020	Sälj av köp	200,00	20 000,00	0,00	0	168 424	1 098,00	21 960 000	Swedbank
Autoliv/1512/1125	Sälj av köp	80,00	8 000,00	0,00	0	75 484	1 098,00	8 784 000	Swedbank
Elekta B/1512/75	Sälj av köp	1 000,00	100 000,00	0,00	0	97 000	72,50	7 250 000	SEB
Ericsson B/1512/90	Sälj av köp	1 000,00	100 000,00	0,00	0	98 100	84,95	8 495 000	Swedbank
Ericsson B/1512/95	Sälj av köp	500,00	50 000,00	0,00	0	54 005	84,95	4 247 500	Swedbank
Hennes & Mauritz B/1512/340	Sälj av köp	500,00	50 000,00	0,00	0	100 475	323,50	16 175 000	SEB
Investor B/1512/340	Sälj av köp	1 500,00	150 000,00	0,00	0	380 719	332,40	49 860 000	Handelsbanken
Meda A/1512/127.5	Sälj av köp	500,00	50 000,00	0,00	0	122 750	105,00	5 250 000	SEB
Millicom/1512/570	Sälj av köp	200,00	20 000,00	0,00	0	80 565	513,00	10 260 000	Handelsbanken
NCC B/1512/285	Sälj av köp	300,00	30 000,00	0,00	0	88 425	269,30	8 079 000	SEB
Nordea/1512/102.5	Sälj av köp	1 000,00	100 000,00	0,00	0	101 950	96,65	9 665 000	SEB
Nordea/1512/105	Sälj av köp	1 000,00	100 000,00	0,00	0	116 800	96,65	9 665 000	SEB
SCA B/1512/250	Sälj av köp	500,00	50 000,00	0,00	0	105 425	251,60	12 580 000	SEB
Skandinaviska Enskilda Banken A/1512/100	Sälj av köp	600,00	60 000,00	0,00	0	46 968	92,75	5 565 000	Swedbank
Skandinaviska Enskilda Banken A/1512/97.50	Sälj av köp	1 000,00	100 000,00	0,00	0	83 235	92,75	9 275 000	Swedbank
Swedbank A/1512/205	Sälj av köp	1 500,00	150 000,00	0,00	0	307 032	193,20	28 980 000	Handelsbanken
Svenska Handelsbanken A/1512/132.5	Sälj av köp	1 500,00	150 000,00	0,00	0	161 750	117,40	17 610 000	Handelsbanken
Summa					0	2 613 298		270 176 500	

Köp och försäljning av aktier och fonder

KLP-Aktieportföljen

Avser period: 2015-11-01 - 2015-11-30

Benämning	Typ	Affärsdag	Likviddag	Antal	Kurs	Belopp	Courtage och övrig kostnad	Valuta	Valuta- kurs	Belopp (SEK)	Vinst (SEK)	Förlust (SEK)
Bravida Holding	Köp	2015-11-27	2015-12-01	59 000	49,52	2 921 867,00	4 376,00	SEK	1,0000	2 921 867,00		
Swedish Orphan Biovitrum	Sälj	2015-11-27	2015-12-01	30 000	137,54	4 126 238,00	6 199,00	SEK	1,0000	4 126 238,00	1 749 432	
Dometic Group	Sälj	2015-11-26	2015-11-30	16 243	54,21	880 487,00	1 323,00	SEK	1,0000	880 487,00	100 823	
Elekta B	Köp	2015-11-26	2015-11-30	26 000	69,48	1 806 456,00	2 706,00	SEK	1,0000	1 806 456,00		
NCC B	Köp	2015-11-26	2015-11-30	5 000	271,37	1 356 872,00	2 032,00	SEK	1,0000	1 356 872,00		
SSAB A	Sälj	2015-11-26	2015-11-30	100 000	30,24	3 023 578,00	4 542,00	SEK	1,0000	3 023 578,00		1 245 062
Autoliv	Köp	2015-11-25	2015-11-27	5 000	1 088,65	5 443 253,00	8 153,00	SEK	1,0000	5 443 253,00		
Dometic Group	Köp	2015-11-25	2015-11-27	16 243	48,00	779 664,00	0,00	SEK	1,0000	779 664,00		
Sandvik	Köp	2015-11-25	2015-11-27	25 000	85,06	2 126 435,00	3 185,00	SEK	1,0000	2 126 435,00		
Autoliv	Köp	2015-11-24	2015-11-26	3 000	1 085,14	3 255 412,00	4 876,00	SEK	1,0000	3 255 412,00		
Sandvik	Köp	2015-11-24	2015-11-26	15 000	84,41	1 266 216,00	1 896,00	SEK	1,0000	1 266 216,00		
ABB Ltd	Sälj	2015-11-20	2015-11-24	40 000	159,76	6 390 400,00	9 600,00	SEK	1,0000	6 390 400,00	952 010	
AstraZeneca	Sälj	2015-11-20	2015-11-24	30 000	554,17	16 625 025,00	24 975,00	SEK	1,0000	16 625 025,00	1 817 601	
Atlas Copco A	Sälj	2015-11-20	2015-11-24	28 000	224,66	6 290 550,00	9 450,00	SEK	1,0000	6 290 550,00		371 436
Boliden	Sälj	2015-11-20	2015-11-24	50 000	147,28	7 363 937,00	11 063,00	SEK	1,0000	7 363 937,00	1 726 221	
Investor B	Sälj	2015-11-20	2015-11-24	40 000	319,58	12 783 040,00	16 960,00	SEK	1,0000	12 783 040,00	4 333 498	
KK Atlas Copco A/1511/230	Option	2015-11-20	2015-11-20							12 783 040,00		190 781
SK ABB Ltd/1511/160	Option	2015-11-20	2015-11-20							12 783 040,00	80 380	
SK AstraZeneca/1511/555	Option	2015-11-20	2015-11-20							12 783 040,00	140 006	
SK Atlas Copco A/1511/225	Option	2015-11-20	2015-11-20							12 783 040,00	56 266	
SK Atlas Copco A/1511/230	Option	2015-11-20	2015-11-20							12 783 040,00	93 050	
SK Boliden/1511/147.50	Option	2015-11-20	2015-11-20							12 783 040,00	125 225	
SK Getinge B/1511/220	Option	2015-11-20	2015-11-20							12 783 040,00	24 250	
SK Hennes & Mauritz B/1511/330	Option	2015-11-20	2015-11-20							12 783 040,00	85 625	
SK Investor B/1511/320	Option	2015-11-20	2015-11-20							12 783 040,00	98 250	
SK Meda A/1511/130	Option	2015-11-20	2015-11-20							12 783 040,00	55 925	
SK Skanska B/1511/175	Option	2015-11-20	2015-11-20							12 783 040,00	60 285	
SK Skanska B/1511/175	Option	2015-11-20	2015-11-20							12 783 040,00	85 625	
SK SSAB A/1511/34	Option	2015-11-20	2015-11-20							12 783 040,00	122 750	
Handelsbanken Hållbar Energi	Köp	2015-11-19	2015-11-19	194		0,00	0,00	SEK	1,0000	0,00		
Save Earth Fund	Köp	2015-11-18	2015-11-20	30 001	133,33	4 000 000,00	0,00	SEK	1,0000	4 000 000,00		
XACT BEAR 2	Köp	2015-11-17	2015-11-19	50 000	91,73	4 586 369,00	6 869,00	SEK	1,0000	4 586 369,00		
Autoliv	Sälj	2015-11-16	2015-11-18	21 000	973,54	20 444 288,00	30 713,00	SEK	1,0000	20 444 288,00		491 044
KK Autoliv/1511/975	Option	2015-11-16	2015-11-16							20 444 288,00	0	
SK Autoliv/1511/975	Option	2015-11-16	2015-11-16							20 444 288,00	428 888	
XACT BEAR 2	Köp	2015-11-16	2015-11-18	200 000	96,65	19 329 090,00	28 950,00	SEK	1,0000	19 329 090,00		
Acando b	Köp	2015-11-11	2015-11-13	56 027	13,80	773 031,00	1 158,00	SEK	1,0000	773 031,00		
Acando b	Köp	2015-11-10	2015-11-12	138 000	14,47	1 997 091,00	2 991,00	SEK	1,0000	1 997 091,00		
Bravida Holding	Köp	2015-11-10	2015-11-12	41 000	48,68	1 995 958,00	2 989,00	SEK	1,0000	1 995 958,00		
Elekta B	Köp	2015-11-10	2015-11-12	44 000	67,16	2 954 965,00	4 426,00	SEK	1,0000	2 954 965,00		
Meda A	Köp	2015-11-10	2015-11-12	28 000	107,16	3 000 500,00	4 494,00	SEK	1,0000	3 000 500,00		
Autoliv	Sälj	2015-11-09	2015-11-11	4 000	973,54	3 894 150,00	5 850,00	SEK	1,0000	3 894 150,00		93 532
KK Autoliv/1511/975	Option	2015-11-09	2015-11-09							3 894 150,00	0	
SK Autoliv/1511/975	Option	2015-11-09	2015-11-09							3 894 150,00	81 693	

Köp och försäljning av aktier och fonder

KLP-Aktieportföljen

Avser period: 2015-11-01 - 2015-11-30

Benämning	Typ	Affärsdag	Likviddag	Antal	Kurs	Belopp	Courtage och övrig kostnad	Valuta	Valuta- kurs	Belopp (SEK)	Vinst (SEK)	Förlust (SEK)
SCA B	Köp	2015-11-06	2015-11-10	10 000	244,37	2 443 660,00	3 660,00	SEK	1,0000	2 443 660,00		
Meda A	Köp	2015-11-05	2015-11-09	50 000	115,20	5 760 213,00	8 627,00	SEK	1,0000	5 760 213,00		
AstraZeneca	Sälj	2015-11-03	2015-11-05	5 000	549,97	2 749 832,00	4 131,00	SEK	1,0000	2 749 832,00	281 928	
SCA B	Sälj	2015-11-03	2015-11-05	20 000	251,66	5 033 169,00	7 561,00	SEK	1,0000	5 033 169,00	1 636 214	
Skanska B	Sälj	2015-11-03	2015-11-05	20 000	168,09	3 361 722,00	5 050,00	SEK	1,0000	3 361 722,00	859 016	
Intrum Justitia	Köp	2015-11-02	2015-11-04	20 000	292,57	5 851 452,00	8 764,00	SEK	1,0000	5 851 452,00		
Meda A	Sälj	2015-11-02	2015-11-04	50 000	119,27	5 963 372,00	8 958,00	SEK	1,0000	5 963 372,00	2 253 020	

Valuta	Köpt, lokal valuta	Sålt, lokal valuta	Köpt, SEK	Sålt, SEK	Ansk.värde, SEK	Vinst, SEK	Förlust, SEK	Vinst, optioner	Förlust, optioner
SEK	71 648 504,00	98 929 788,00	71 648 504,00	98 929 788,00	85 421 101,17	15 709 761,39	2 201 074,56	1 538 218,00	190 781,00
Summa			71 648 504,00	98 929 788,00	85 421 101,17	15 709 761,39	2 201 074,56	1 538 218,00	190 781,00

Utdelningar

Aktie	Valuta	Avstämningsdag	Likviddag	Utdelning	Kupongskatt	Netto	Valutakurs	Utdelning, SEK
Atlas Copco A	SEK	2015-11-04	2015-11-04	309 000,00	0,00	309 000,00	1,0000	309 000,00
Atlas Copco B	SEK	2015-11-04	2015-11-04	480 000,00	0,00	480 000,00	1,0000	480 000,00
Autocall svbolag 200917	SEK	2015-11-17	2015-11-17	75 000,00	0,00	75 000,00	1,0000	75 000,00
Autocall svbolag månad 200713	SEK	2015-11-12	2015-11-12	140 000,00	0,00	140 000,00	1,0000	140 000,00
Autocall svbolag månad 200917	SEK	2015-11-17	2015-11-17	169 200,00	0,00	169 200,00	1,0000	169 200,00
Autocall Vattenbolag Månadsvis	SEK	2015-11-17	2015-11-17	120 000,00	0,00	120 000,00	1,0000	120 000,00
Summa SEK	SEK			1 293 200,00	0,00	1 293 200,00		1 293 200,00
Summa								1 293 200,00

Optionsaffärer

KLP-Aktieportföljen

Avser period: 2015-11-01 - 2015-11-30

Option	Affärsdag	Likviddag	Lösensdag	Antal	Kurs	Courtage	Belopp	Affärsnummer
Sälj av köp Svenska Handelsbanken A/2015-12-18/132.5	2015-11-04	2015-11-05	2015-12-18	1 000	0,85	1 850	83 150,00	7976
Sälj av köp Swedbank A/2015-12-18/205	2015-11-04	2015-11-05	2015-12-18	1 000	1,75	3 063	171 937,50	7975
Sälj av köp Skandinaviska Enskilda Banken A/2015-12-18/97.5	2015-11-04	2015-11-05	2015-12-18	1 000	0,85	1 765	83 235,00	7979
Sälj av köp Nordea/2015-12-18/102.5	2015-11-04	2015-11-05	2015-12-18	1 000	1,05	3 050	101 950,00	7981
Sälj av köp NCC B/2015-12-18/285	2015-11-04	2015-11-05	2015-12-18	300	3,00	1 575	88 425,00	7983
Sälj av köp Meda A/2015-12-18/127.5	2015-11-04	2015-11-05	2015-12-18	500	2,50	2 250	122 750,00	7980
Sälj av köp Investor B/2015-12-18/340	2015-11-04	2015-11-05	2015-12-18	1 000	2,75	4 813	270 187,50	7977
Sälj av köp Ericsson B/2015-12-18/90	2015-11-04	2015-11-05	2015-12-18	1 000	1,00	1 900	98 100,00	7978
Sälj av köp Elekta B/2015-12-18/75	2015-11-04	2015-11-05	2015-12-18	1 000	1,00	3 000	97 000,00	7982
Sälj av köp Autoliv/2015-12-18/1125	2015-11-24	2015-11-25	2015-12-18	30	9,50	470	28 030,00	8032
Sälj av köp Autoliv/2015-12-18/1125	2015-11-25	2015-11-26	2015-12-18	50	9,65	796	47 454,00	8037
Sälj av köp Atlas Copco A/2015-12-18/240	2015-11-20	2015-11-23	2015-12-18	500	4,00	3 500	196 500,00	8022
Sälj av köp ABB Ltd/2015-12-18/170	2015-11-04	2015-11-05	2015-12-18	500	2,00	2 000	98 000,00	7984
Summa Sälj av köp							1 486 719,00	

Optionsaffärer

Option	Affärsdag	Likviddag	Lösndag	Antal	Kurs	Courtage	Belopp	Affärsnummer
Köp av köp Autoliv/2015-11-20/975	2015-11-09	2015-11-10	2015-11-20	40	0,00	0	0,00	7994
Köp av köp Autoliv/2015-11-20/975	2015-11-16	2015-11-17	2015-11-20	210	0,00	0	0,00	8005
Köp av köp Atlas Copco A/2015-11-20/230	2015-11-20	2015-11-23	2015-11-20	500	3,75	3 281	190 781,00	8021
Summa Köp av köp							190 781,00	

Portföljformögenhet per 2015-11-30

Antal andelar	760 620,1198 St
Andelskurs	1 617,8097 Kr
Obligationer	87,61% 1 078 042 299 Kr
Vinstandelslån	1,22% 15 000 000 Kr
Räntefonder	9,17% 112 881 354 Kr
Upplupna räntor, värdepapper	0,56% 6 931 597 Kr
Upplupen bankränta	0,01% 101 017 Kr
Likviditet	1,43% 17 582 313 Kr
Ej bokförd likviditet	0.00 Kr
Summa förmögenhet	1 230 538 579 Kr

Nyckeltal (annualiserade) för 2003-02 - 2015-11

Avkastning, portfölj	3,85%
Avkastning, jämförelseindex	4,28%
Standaravvikelse, portfölj	1,36%
Standaravvikelse, jämförelseindex	2,59%
Sharpekvot, portfölj	1,63
Sharpekvot, jämförelseindex	1,02
Aktiv risk	1,89%
Informationskvot	-0,23

Riskmått räntebärande per 2015-11

Nominellt värde	993 760 000 Kr
Ränterisk (1%) i kr	11 083 232 Kr
Ränterisk (1%) i %	0,90 %
Duration (år), totalt	1,091 år
Duration (år), obligationer	1,111 år
Viktad återstående löptid (år)	3,15

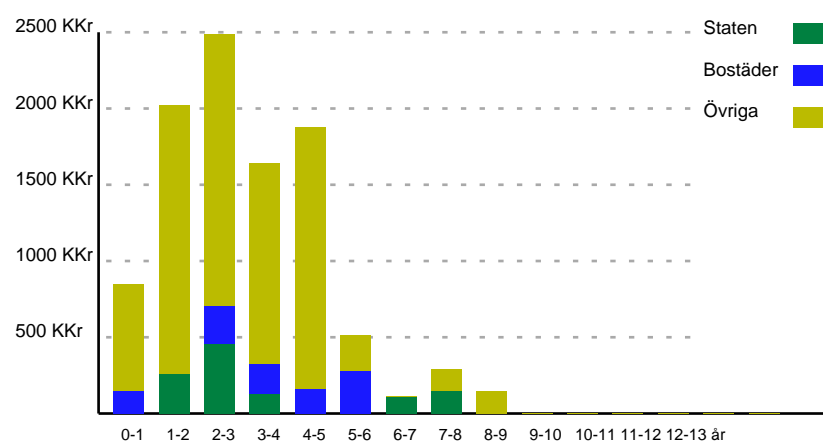
Fem största innehaven 2015-11-30

EXCALIBUR, Räntefond	42 572 048 Kr
SEB i USD, SEB 5,75% FIX 200512 AT1 - 2020-05-13	27 704 773 Kr
SHB i USD, SHB 5,25% FIX 210228 AT1 - 2021-02-18	26 417 218 Kr
ICA, ICA FRN 2018-06-25 - 2018-06-25	20 718 443 Kr
Castellum, Castellum 2019-06-07 - 2019-06-07	19 989 140 Kr

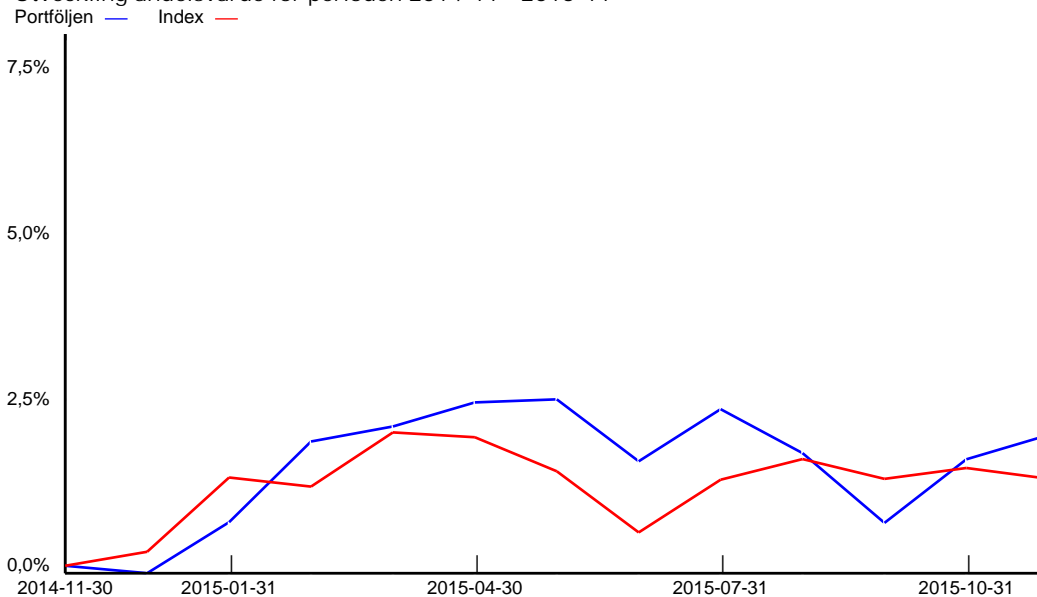
Avkastning per 2015-11-30

Från datum	Portföljen	Index	Differens
2015-10-31	0,36%	-0,16%	0,52%
09-30	1,31%	0,00%	1,31%
08-31	0,27%	-0,29%	0,56%
07-31	-0,38%	0,01%	-0,39%
06-30	0,39%	0,80%	-0,41%
05-31	-0,52%	-0,11%	-0,41%
04-30	-0,48%	-0,61%	0,13%
03-31	-0,13%	-0,68%	0,56%
02-28	0,10%	0,12%	-0,02%
01-31	1,30%	-0,02%	1,32%
2014-12-31	2,08%	1,10%	0,98%
11-30	1,97%	1,31%	0,66%
2013-12-31	5,98%	8,24%	-2,26%
2012-12-31	9,62%	8,57%	1,05%
2011-12-31	17,30%	12,14%	5,16%
2010-12-31	21,56%	21,60%	-0,04%
2009-12-31	24,45%	23,99%	0,46%
2008-12-31	31,26%	27,77%	3,49%
2007-12-31	38,36%	41,90%	-3,54%
2006-12-31	41,92%	45,30%	-3,38%
2005-12-30	44,52%	47,02%	-2,50%
2004-12-30	48,66%	53,39%	-4,73%
2003-12-30	56,12%	64,81%	-8,69%
2003-02-28	61,78%	70,57%	-8,79%

Förfallostruktur 2015-11-30



Utveckling andelsvärde för perioden 2014-11 - 2015-11



Likvidkonton

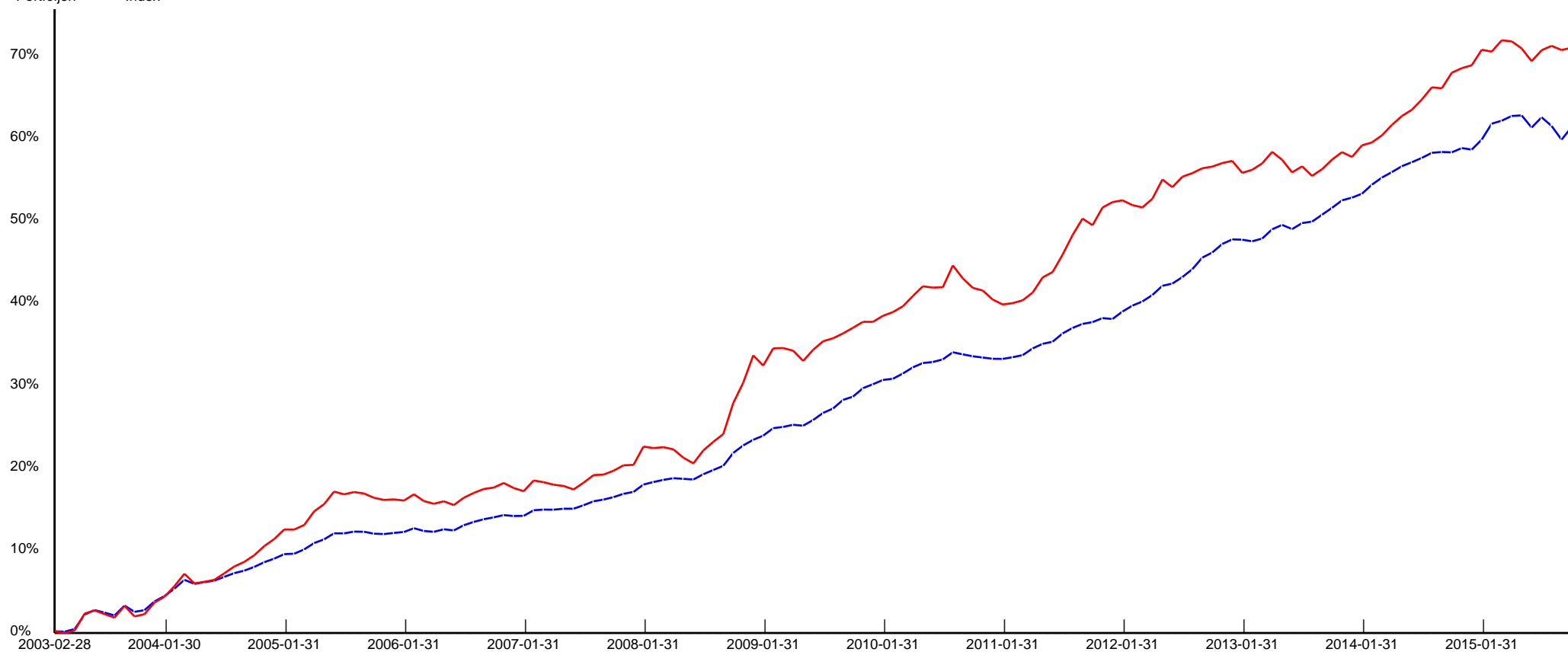
Likvidkonto	Valuta	Saldo	Upplupen ränta	Kapitaliserad ränta	Ränta
Swedbank	SEK	12 850 000,00	82 963,53	0,00	0,50%
Söderberg & Partners	SEK	338 989,51	0,00	6 261,51	0,00%
Handelsbanken	SEK	2 230 658,33	18 053,11	0,00	0,00%
SEB	SEK	2 162 664,93	0,00	0,00	0,00%
Summa		17 582 312,77	101 016,64	6 261,51	

Valutakurser

Valuta	Kurs	Valuta	Kurs	Valuta	Kurs
CHF	8,4973	DKK	1,2419	EUR	9,2648
GBP	13,1558	NOK	1,0059	USD	8,7533

Utveckling andelsvärde för perioden 2003-02 - 2015-11

Portföljen — Index —



Portföljsammandrag, räntebärande

KLP-Räntebärande
Per datum 2015-11-30

Benämning	ISIN-kod	Förfallodag	Innehav	Värderings- ränta	Värderings- kurs	Marknadsvärde	Anskaffnings- värde	Ändring i procent	Upplupen ränta	Duration	Andel av portföljen	Depå
OBLIGATIONER			978 760 000			1 078 042 299	077 586 157,51	0,04	6 856 597	1,119	89,40	
Staten			111 000 000			110 644 680	111 987 505,32	- 1,20	175 379	0,474	9,18	
SVEASKOG FRN 17-02-09	SE0004452563	2017-02-09	5 000 000	1,303	101,404	5 070 200	5 137 000,00	- 1,30	3 800	0,197	0,42	SEB
Vasakronan 17-03-20	SE0004544997	2017-03-20	8 000 000	1,308	101,324	8 105 920	8 276 900,54	- 2,07	20 637	0,056	0,67	SEB
POSTNORD AB 2017-09-20	SE0004811099	2017-09-20	13 000 000	1,208	101,335	13 173 550	13 196 035,11	- 0,17	30 971	0,056	1,09	SEB
VASAKR434	SE0005003845	2018-01-17	18 000 000	0,094	100,665	18 119 700	18 352 260,00	- 1,27	2 068	0,133	1,50	SEB
RIKSHM 115 Green bond	SE0007073895	2018-05-07	13 000 000	0,253	99,723	12 963 990	13 110 630,00	- 1,12	2 101	0,192	1,08	SEB
NIB 2,413%, 20180927	XS0975173633	2018-09-27	15 000 000	0,078	106,586	15 987 825	15 000 000,00	6,59	63 341	2,752	1,33	SEB
Vasakronan FRN 2019-09-12	SE0006261079	2019-09-12	8 000 000	0,010	98,622	7 889 720	7 908 159,67	- 0,23	171	0,039	0,65	SEB
Jernhusen RB 107 191030	SE0006425641	2019-10-30	5 000 000	0,030	97,874	4 893 675	4 913 899,67	- 0,41	129	0,169	0,41	SEB
Vattenfall frn 220319	XS1205625251	2022-03-19	11 000 000	2,058	91,050	10 015 500	11 092 620,33	- 9,71	45 276	0,053	0,83	SEB
Sveaskog FRN lån 136 23-10-30	SE0006425526	2023-10-30	15 000 000	0,533	96,164	14 424 600	15 000 000,00	- 3,84	6 885	0,169	1,20	SEB
Bostäder			89 000 000			93 869 790	92 586 700,00	1,39	789 424	3,585	7,78	
SWBHYP187	SE0004270015	2018-09-19	15 000 000	0,287	109,654	16 448 100	15 979 200,00	2,93	110 938	2,696	1,36	SEB
SBAB FRN 2018-10-11	XS0979457305	2018-10-11	10 000 000	0,115	100,526	10 052 550	10 187 900,00	- 1,33	1 597	0,117	0,83	SEB
LFHYP512	SE0005306982	2019-06-19	10 000 000	0,548	106,848	10 684 800	10 749 200,00	- 0,60	111 806	3,407	0,89	SEB
SWBHYP188	SE0004270023	2019-06-19	10 000 000	0,520	111,340	11 134 000	11 227 600,00	- 0,83	167 708	3,347	0,92	SEB
NDAHYP5521	SE0001542341	2020-06-17	6 000 000	0,848	110,669	6 640 140	5 581 860,00	18,96	88 292	4,254	0,55	SEB
LFHYP513	SE0005498714	2020-09-16	10 000 000	1,011	110,423	11 042 300	11 032 000,00	0,09	66 806	4,502	0,92	SEB
SWBHYP189	SE0007525639	2020-12-16	18 000 000	1,040	99,805	17 964 900	17 932 440,00	0,18	172 000	4,889	1,49	SEB
SBAB 142	SE0006758561	2021-03-17	10 000 000	1,190	99,030	9 903 000	9 896 500,00	0,07	70 277	5,140	0,82	SEB
Företag, i NOK, EUR, USD			73 700 000			154 467 679	163 108 666,67	- 5,30	1 817 352	0,700	12,81	
Solor Bioenergi 171102	NO0010662356	2017-11-02	8 000 000	4,663	86,000	6 920 592	9 145 184,00	- 24,33	29 185	0,178	0,57	SEB
Marine Harvest ASA 2018-03-12	NO0010672827	2018-03-12	6 000 000	3,213	102,500	6 186 285	6 768 387,28	- 8,60	42 554	0,033	0,51	SEB
Norwegian Air Shuttle	NO0010736549	2018-05-20	8 000 000	5,357	100,050	8 051 224	8 992 000,00	- 10,46	11 975	0,228	0,67	SEB
Storebrand LIV 180529	NO0010430713	2018-05-29	7 000 000	3,605	100,400	7 069 465	7 942 998,82	- 11,00	1 410	0,250	0,59	SEB
AUSTEVOLL FRN 181015	NO0010661465	2018-10-15	3 000 000	3,794	103,500	3 123 320	3 505 788,00	- 10,91	14 629	0,128	0,26	SEB
DIGIPLEX FET AS	NO0010712870	2019-06-10	6 000 000	3,711	99,750	6 020 312	6 738 600,00	- 10,66	49 772	0,031	0,50	SEB
SOLOR BE BIO ENERGY	SE0005999687	2019-06-10	4 000 000	4,702	86,750	3 470 000	4 000 000,00	- 13,25	42 318	0,028	0,29	SEB
W Holdings AS	NO0010714033	2019-07-10	6 000 000	4,953	97,000	5 854 338	6 668 400,00	- 12,21	42 349	0,114	0,49	SEB
Nordea 5,50% FIX 190923 AT1	US65557DAM39	2019-09-23	2 200 000	5,725	99,230	19 108 936	18 618 877,18	2,63	197 863	3,448	1,58	SEB
DNB 5,75 % FIX 200326 AT1	XS1207306652	2020-03-26	1 300 000	6,683	96,535	10 984 972	10 613 248,33	3,50	116 841	3,832	0,91	SEB
Danske 5,75% FIX 200406 AT1	XS1044578273	2020-04-06	1 000 000	5,206	102,085	9 457 991	9 669 202,42	- 2,18	80 055	3,878	0,78	SEB
SEB 5,75% FIX 200512 AT1	XS1136391643	2020-05-13	3 200 000	6,102	98,640	27 629 552	27 287 549,23	1,25	75 221	3,969	2,29	SEB
LOCK AS 2020-08-15	NO0010715808	2020-08-15	10 000 000	5,386	102,000	10 260 180	11 781 455,27	- 12,91	22 574	0,214	0,85	SEB
SHB 5,25% FIX 210228 AT1	XS1194054166	2021-02-18	3 000 000	6,046	96,500	25 340 745	25 646 176,15	- 1,19	1 076 473	4,494	2,10	SEB
DNB BANK 20230619	NO0010682511	2023-06-19	5 000 000	1,405	99,210	4 989 767	5 730 800,00	- 12,93	14 133	0,053	0,41	SEB
Företag, SEK			433 160 000			436 991 160	435 292 118,97	0,39	2 176 344	0,538	36,24	
Nordax finans 160326	SE0005126406	2016-03-21	5 000 000	2,708	100,250	5 012 500	5 000 000,00	0,25	26 328	0,058	0,42	SEB
Meda AB FRN 160405	SE0005132172	2016-04-05	2 000 000	1,904	100,336	2 006 710	1 997 120,00	0,48	5 924	0,100	0,17	SEB
COREM102	SE0003963586	2016-06-30	7 000 000	3,214	100,650	7 045 500	6 960 000,00	1,23	38 122	0,083	0,58	SEB
DANSKE BANK 160905	XS0825389843	2016-09-05	10 000 000	1,638	101,082	10 108 200	10 111 000,00	- 0,03	39 130	0,014	0,84	SEB
VOLVFRN16	XS0716704068	2016-12-08	6 000 000	2,846	102,627	6 157 620	6 000 000,00	2,63	39 370	0,022	0,51	SEB
Klövern AB 170119	SE0004868453	2017-01-19	7 000 000	4,000	101,979	7 138 530	7 028 000,17	1,57	31 111	0,144	0,59	SEB
VOLVOFINANS 334 170124	SE0005033636	2017-01-24	4 000 000	1,391	101,290	4 051 580	4 000 000,00	1,29	5 719	0,153	0,34	SEB
NCC TREAS 116 170306	SE0005096146	2017-03-06	10 200 000	1,688	101,390	10 341 780	10 286 584,00	0,54	40 653	0,017	0,86	SEB
IJ 170313	SE0004518801	2017-03-13	10 000 000	2,161	102,868	10 286 800	10 290 602,00	- 0,04	46 822	0,036	0,85	SEB

Portföljsammandrag, räntebärande

KLP-Räntebärande
Per datum 2015-11-30

Benämning	ISIN-kod	Förfallodag	Innehav	Värderings- ränta	Värderings- kurs	Marknadsvärde	Anskaffnings- värde	Ändring i procent	Upplupen ränta	Duration	Andel av portföljen	Depå
BJ BJÖRN17	SE0004545192	2017-03-30	10 000 000	2,964	100,021	10 002 100	9 950 000,00	0,52	50 224	0,083	0,83	SEB
Hemfosa Fastigheter 2017-04-04	SE0005933207	2017-04-04	13 000 000	1,954	100,065	13 008 450	12 997 860,00	0,08	40 220	0,097	1,08	SEB
SHBCSTEN1	SE0004548659	2017-04-10	15 000 000	7,205	106,120	15 918 000	15 015 000,00	6,01	153 106	0,114	1,32	Handelsbanken
TELBSS FRN 20170515	XS0782395734	2017-05-15	13 000 000	2,497	103,146	13 408 980	13 253 070,00	1,18	13 525	0,214	1,11	SEB
Balder 170516	SE0005190253	2017-05-16	10 000 000	1,955	101,338	10 133 800	10 016 700,00	1,17	27 696	0,114	0,84	SEB
SAND 150B	SE0004444297	2017-08-24	6 000 000	1,607	102,240	6 134 400	6 006 000,00	2,14	1 607	0,239	0,51	SEB
Peab Finans FRN	SE0005449352	2017-09-26	10 000 000	2,120	101,066	10 106 600	10 000 000,00	1,07	38 278	0,072	0,84	SEB
Millicom 171030 nr 100	SE0004809663	2017-10-30	10 000 000	3,183	102,395	10 239 450	10 008 896,00	2,30	27 409	0,169	0,85	SEB
Millicom 5,25% nr 101	SE0004809655	2017-10-30	5 000 000	2,039	105,740	5 287 000	5 407 700,00	- 2,23	21 354	1,862	0,44	SEB
Husqvarna FRN 17-11-28	SE0004926699	2017-11-28	12 000 000	1,983	102,750	12 330 000	12 253 840,00	0,62	1 323	0,250	1,02	SEB
Islandsbankis 2017	XS1003542849	2017-12-16	9 000 000	3,713	104,000	9 360 000	9 220 500,00	1,51	69 619	0,044	0,78	SEB
SFFAB 2 AB FRN	SE0004951457	2017-12-30	15 000 000	3,214	103,852	15 577 800	15 108 080,78	3,11	81 689	0,083	1,29	SEB
Stendörren Fastigheter AB15/1	SE0006600268	2018-02-18	10 000 000	5,000	100,500	10 050 000	10 000 000,00	0,50	75 000	0,106	0,83	SEB
Billerud FRN 2018-03-27	SE0005130655	2018-03-27	9 000 000	2,320	103,773	9 339 570	9 159 760,00	1,96	37 120	0,075	0,77	SEB
Getinge AB 18-05-21	SE0005217684	2018-05-21	15 000 000	1,488	100,548	15 082 200	14 974 718,25	0,72	5 580	0,231	1,25	SEB
ICA FRN 2018-06-25	SE0005280500	2018-06-25	20 000 000	1,403	103,335	20 667 000	20 268 940,00	1,96	51 443	0,069	1,71	SEB
Nordlys AB	SE0006027843	2018-09-12	3 960 000	5,464	101,000	3 999 600	3 960 000,00	1,00	36 663	0,083	0,33	SEB
Cloetta AB 20180917	SE0005364437	2018-09-17	11 000 000	2,812	104,101	11 451 110	11 166 060,00	2,55	63 583	0,047	0,95	SEB
Real People	SE0005392560	2018-09-19	7 000 000	5,958	57,000	3 990 000	6 915 026,33	- 42,30	83 412	0,053	0,33	SEB
NP3 Fastigheter 181015	SE0007491253	2018-10-15	6 000 000	4,603	100,850	6 051 000	6 000 000,00	0,85	35 290	0,128	0,50	SEB
Kvalitena AB OBL 15/2018-10-29	SE0007666102	2018-10-29	5 000 000	6,179	100,500	5 025 000	5 000 000,00	0,50	27 462	0,167	0,42	SEB
SSAB 4,625% 190225	SE0005757515	2019-02-25	8 000 000	3,631	102,968	8 237 440	8 106 560,33	1,61	282 639	2,978	0,68	SEB
Balder 102 190312	SE0005797511	2019-03-12	10 000 000	1,250	98,674	9 867 400	9 907 030,14	- 0,40	27 430	0,033	0,82	SEB
Volvo Treasury 20190415	XS1056590083	2019-04-15	8 000 000	0,603	99,818	7 985 440	8 061 360,00	- 0,94	6 164	0,128	0,66	SEB
Vacse AB 2019-06-03	SE0005999802	2019-06-03	10 000 000	1,076	101,274	10 127 400	10 021 220,00	1,06	26 302	0,008	0,84	SEB
Castellum 2019-06-07	SE0005795739	2019-06-07	20 000 000	1,068	99,697	19 939 300	20 052 454,44	- 0,56	49 840	0,019	1,65	SEB
Sagax 2019-06-18	SE0006027041	2019-06-18	8 000 000	2,800	98,234	7 858 720	7 961 137,00	- 1,29	26 756	0,136	0,65	SEB
Fastpartner 190923	SE0007576947	2019-09-23	4 000 000	3,300	99,005	3 960 200	3 963 000,00	- 0,07	26 833	0,064	0,33	SEB
Norcell (comhem)5,25% 19-11-04	SE0006371381	2019-11-04	15 000 000	4,012	104,412	15 661 800	14 906 700,00	5,07	56 875	3,641	1,30	SEB
TeliaSonera 2019-12-04	XS1148750588	2019-12-04	18 000 000	0,191	98,310	17 695 800	17 968 749,53	- 1,52	8 309	0,011	1,47	SEB
Nordea AT1 FRN SEK	XS1202091325	2020-03-12	15 000 000	2,811	94,650	14 197 500	15 000 000,00	- 5,35	92 529	0,033	1,18	SEB
ÅF FRN 2020-05-12	SE0007074620	2020-05-12	11 000 000	0,787	98,693	10 856 230	11 000 000,00	- 1,31	4 329	0,206	0,90	SEB
Stena FRN 201127	NO0010752710	2020-11-27	10 000 000	3,094	99,532	9 953 200	10 000 000,00	- 0,47	2 579	0,247	0,83	SEB
Trelleborg FRN 18.01.2021	SE0006452009	2021-01-18	5 000 000	0,774	98,349	4 917 450	5 000 000,00	- 1,65	4 623	0,136	0,41	SEB
DANBNK 4,75%20240605	XS0999631665	2024-06-05	15 000 000	3,444	109,480	16 422 000	14 988 450,00	9,56	346 354	7,115	1,36	SEB
Övr Banker (ej börsbolag)			90 000 000			90 053 490	90 513 796,55	- 0,51	302 277	0,098	7,47	
SPB SYD FRN +125 160610	SE0005223906	2016-06-10	6 000 000	0,952	100,377	6 022 620	6 000 000,00	0,38	12 852	0,028	0,50	SEB
IKANO FRN	SE0004051217	2016-07-18	10 000 000	1,644	100,873	10 087 300	10 123 438,00	- 0,36	19 637	0,136	0,84	SEB
LF FRN 171009	SE0004867828	2017-10-09	5 000 000	1,708	102,577	5 128 850	5 043 488,00	1,69	12 335	0,111	0,43	SEB
SBAB FRN 171116	XS0854751186	2017-11-16	7 000 000	2,297	101,826	7 127 785	7 000 000,00	1,83	6 253	0,217	0,59	SEB
Resurs bank ab frn +200	SE0006965356	2018-04-03	15 000 000	1,704	100,712	15 106 725	15 000 000,00	0,71	41 180	0,094	1,25	SEB
SBAB FRN AT1 2020-03-16	XS1202987985	2020-03-16	20 000 000	2,963	97,510	19 502 000	20 125 920,00	- 3,10	123 458	0,044	1,62	SEB
Ikanobank 111 200415	SE0006994265	2020-04-15	10 000 000	0,603	98,752	9 875 200	10 010 600,00	- 1,35	7 705	0,128	0,82	SEB
LF Bank ECP 15/20200609	XS1243897987	2020-06-09	8 000 000	2,949	99,130	7 930 400	8 008 800,00	- 0,98	53 738	0,025	0,66	SEB
Sparbanken Öresund	SE0005497781	2023-10-25	9 000 000	2,791	103,029	9 272 610	9 201 550,55	0,77	25 119	0,156	0,77	SEB
Strukturerade obligationer			181 900 000			192 015 500	184 097 370,00	4,30	1 595 821	2,365	15,92	
SWB1119ASP	SE0004058014	2016-07-18	15 000 000	0,000	111,100	16 665 000	15 000 000,00	11,10	0	0,625	1,38	SEB
SEBKRG 141	XS0672583399	2016-09-20	10 000 000	2,708	100,700	10 070 000	10 000 000,00	0,70	53 408	0,056	0,84	SEB

Portföljsammandrag, räntebärande

KLP-Räntebärande

Per datum 2015-11-30

Benämning	ISIN-kod	Förfallodag	Innehav	Värderings- ränta	Värderings- kurs	Marknadsvärde	Anskaffnings- värde	Ändring i procent	Upplupen ränta	Duration	Andel av portföljen	Depå
SHBKRG6I	SE0003960632	2016-09-20	5 000 000	2,799	102,300	5 115 000	5 000 000,00	2,30	55 903	0,800	0,42	SEB
KREHY3498	SE0004269074	2016-12-20	4 900 000	8,808	105,500	5 169 500	4 909 800,00	5,29	85 120	0,056	0,43	SEB
SWB1172RFT	SE0004328383	2016-12-21	5 000 000	0,000	115,100	5 755 000	5 000 000,00	15,10	0	1,052	0,48	SEB
NDA 3551	SE0004392751	2017-01-27	5 000 000	0,000	107,200	5 360 000	5 000 000,00	7,20	210 417	1,105	0,44	SEB
SHBC Itraxx CE47L 180110	SE0005035409	2018-03-10	10 000 000	2,645	101,540	10 154 000	10 111 210,00	0,42	37 471	0,114	0,84	SEB
SWB1284 USAkap	SE0005100930	2018-03-28	8 000 000	0,000	115,650	9 252 000	8 000 000,00	15,65	0	2,318	0,77	SEB
HANDELSB ITRAX5 180110 KKO	SE0004841658	2018-10-10	10 000 000	7,505	106,400	10 640 000	10 186 360,00	4,45	106 321	0,114	0,88	Handelsbanken
SHBC CX28L	SE0005397999	2019-01-18	15 000 000	2,116	115,400	17 310 000	15 015 000,00	15,28	942 500	2,774	1,44	SEB
AIO FINVEX SUSTAINABLE INDEX	SE0006091351	2019-07-11	15 000 000	0,000	121,400	18 210 000	15 750 000,00	15,62	0	3,605	1,51	SEB
SHBC CE29L	SE0006081857	2019-12-20	12 000 000	4,705	96,400	11 568 000	12 000 000,00	- 3,60	79 985	0,114	0,96	Handelsbanken
SHBC CE39L	SE0006081998	2020-01-10	7 000 000	1,755	93,600	6 552 000	7 000 000,00	- 6,40	17 404	0,114	0,54	Handelsbanken
DanskeCatellaHedge 1542 200605	SE0007074984	2020-06-05	15 000 000	0,000	103,300	15 495 000	15 750 000,00	- 1,62	7 292	4,497	1,28	SEB
SWB Spec Energieff 200714	SE0007184304	2020-07-14	15 000 000	0,109	99,500	14 925 000	15 150 000,00	- 1,49	0	4,616	1,24	Swedbank
SWB Spec Vatten 200714	SE0007184312	2020-07-14	15 000 000	0,000	101,200	15 180 000	15 000 000,00	1,20	0	4,616	1,26	Swedbank
EPForward rate 2021-04-15	SE0006966040	2021-04-15	15 000 000	0,511	97,300	14 595 000	15 225 000,00	- 4,14	0	5,370	1,21	SEB
VI NSTANDELSLÅN			15 000 000			15 000 000	15 000 000,00	0,00	75 000	0,575	1,24	
SV BOSTF 8	SE0002575779	2016-06-30	15 000 000	0,999	100,000	15 000 000	15 000 000,00	0,00	75 000	0,575	1,24	Svenska bostadsfonden
RÄNTEFONDER			482 377			112 881 354	108 064 073,75	4,46	0	0,000	9,36	
Catella Hedgefond	SE0001131335		85 254	0,000	170,430	14 529 839	14 500 000,00	0,21	0	0,000	1,20	Söderberg & Partners
EXCALIBUR	SE0001097080		3 571	0,000	11921,440	42 572 048	38 127 516,00	11,66	0	0,000	3,53	Excalibur
Handelsbanken Företagsob-Mega	SE0005993136		135 258	0,000	110,600	14 959 487	14 436 557,75	3,62	0	0,000	1,24	Handelsbanken
Handelsbanken Tillväxtm oblig	LU0907934201		156 795	0,000	98,220	15 400 358	16 000 000,00	- 3,75	0	0,000	1,28	Handelsbanken
SEB Credit Opportunity III HNW	LU0739642618		100 000	0,000	104,070	10 407 000	10 000 000,00	4,07	0	0,000	0,86	SEB
Trude	SE0007551338		1 500	0,000	10008,415	15 012 622	15 000 000,00	0,08	0	0,000	1,24	Excalibur
Totalt			994 242 377			1 205 923 653	200 650 231,26	0,44	6 931 597		100,00	Excalibur

Köp och försäljning av aktier och fonder

Benämning	Typ	Affärsdag	Likviddag	Antal	Kurs	Belopp	Courtage och övrig kostnad	Valuta	Valuta- kurs	Belopp (SEK)	Vinst (SEK)	Förlust (SEK)
EXCALIBUR	Köp	2015-11-30	2015-12-02	1		0,00	0,00	SEK	0,0000	0,00		
Catella Hedgefond	Köp	2015-11-18	2015-11-19	85 254	170,08	14 500 000,00	0,00	SEK	1,0000	14 500 000,00		

Valuta	Köpt, lokal valuta	Sålt, lokal valuta	Köpt, SEK	Sålt, SEK	Ansk.värde, SEK	Vinst, SEK	Förlust, SEK	Vinst, optioner	Förlust, optioner
SEK	14 500 000,00	0,00	14 500 000,00	0,00	0,00	0,00	0,00	0,00	0,00
Summa			14 500 000,00	0,00	0,00	0,00	0,00	0,00	0,00

Utdelningar

KLP-Räntebärande

Avser period: 2015-11-01 - 2015-11-30

Aktie	Valuta	Avstämningsdag	Likviddag	Utdelning	Kupongskatt	Netto	Valutakurs	Utdelning, SEK
Summa				0,00	0,00	0,00		0,00
Summa								0,00

Köp och försäljning av obligationer

Benämning	Typ	Nominell- belopp	Kurs	Affärsdag	Likviddag	Belopp lokal valuta	Varav ränta	Valuta	Valutakurs	Belopp, SEK	Anskaffnings- belopp SEK	Kupong	Vinst/förlust
LFHYP513	Köp	10 000 000	110,3200	2015-11-17	2015-11-19	11 088 875,00	56 875,00	SEK	1,0000	11 088 875,00			
SWBHYP189	Köp	8 000 000	99,5600	2015-11-17	2015-11-19	8 038 640,00	74 000,00	SEK	1,0000	8 038 640,00			
SEB 5,75% FIX 200512 AT1	Kupf			2015-11-13	2015-11-13			USD				791 263,48	
Norcell (comhem)5,25% 19-11-04	Kupf			2015-11-04	2015-11-04			SEK				789 687,50	
CAIO 1579	Sälj	10 000 000	109,8810	2015-11-03	2015-11-05	11 211 433,00	223 333,00	SEK	1,0000	11 211 433,00	11 465 600,00		- 477 500,00
SWBHYP189	Köp	3 000 000	99,6780	2015-11-03	2015-11-05	3 016 923,00	26 583,00	SEK	1,0000	3 016 923,00			
SWBHYP189	Köp	7 000 000	99,6780	2015-11-03	2015-11-05	7 039 488,00	62 028,00	SEK	1,0000	7 039 488,00			
SBAB 142	Köp	7 000 000	98,9650	2015-11-03	2015-11-05	6 971 883,00	44 333,00	SEK	1,0000	6 971 883,00			
SBAB 142	Köp	3 000 000	98,9650	2015-11-03	2015-11-05	2 987 950,00	19 000,00	SEK	1,0000	2 987 950,00			

Valuta	Köpt, lokal valuta	Sålt, lokal valuta	Köpt, SEK	Sålt, SEK	Anskaffnings- belopp, SEK	Upplupen ränta, köpt	Upplupen ränta, sålt	Kupong, SEK	Vinst, SEK	Förlust, SEK
NOK	0,00	0,00	0,00	0,00	0,00	0,00	0,00	0,00	0,00	0,00
SEK	38 860 940,00	10 988 100,00	38 860 940,00	10 988 100,00	11 465 600,00	282 819,00	223 333,00	789 687,50	0,00	477 500,00
USD	0,00	0,00	0,00	0,00	0,00	0,00	0,00	791 263,48	0,00	0,00
Summa, SEK			38 860 940,00	10 988 100,00	11 465 600,00	282 819,00	223 333,00	1 580 950,98	0,00	477 500,00

Köp och försäljning av FRN-lån

Benämning	Typ	Nominell- belopp	Kurs	Affärsdag	Likviddag	Belopp lokal valuta	Varav ränta	Valuta	Valutakurs	Belopp, SEK	Anskaffnings- belopp SEK	Kupong	Vinst/förlust
Husqvarna FRN 17-11-28	Kupf			2015-11-28	2015-11-30			SEK				62 604,00	
Storebrand LIV 180529	Kupf			2015-11-28	2015-11-30			NOK				90 388,27	
Stena FRN 201127	Kupf			2015-11-27	2015-11-27			SEK				0,00	
VASAKR445	Kupf			2015-11-25	2015-11-25			SEK				5 928,89	
SAND 150B	Kupf			2015-11-24	2015-11-24			SEK				26 588,00	
Fastpartner 190923	Köp	4 000 000	99,0800	2015-11-23	2015-11-30	3 989 833,00	26 833,00	SEK	1,0000	3 989 833,00			
Getinge AB 18-05-21	Kupf			2015-11-21	2015-11-23			SEK				63 410,83	
Norwegian Air Shuttle	Kupf			2015-11-20	2015-11-20			NOK				142 378,71	
Stena FRN 201127	Köp	1 000 000	100,0000	2015-11-20	2015-11-27	1 000 000,00	0,00	SEK	1,0000	1 000 000,00			
Stena FRN 201127	Köp	9 000 000	100,0000	2015-11-19	2015-11-27	9 000 000,00	0,00	SEK	1,0000	9 000 000,00			
Jernhusen RB 107 191030	Köp	5 000 000	98,2800	2015-11-17	2015-11-19	4 913 908,00	8,33	SEK	1,0000	4 913 908,00			
VASAKR445	Sälj	20 000 000	99,9400	2015-11-17	2015-11-19	19 988 013,00	- 386,67	SEK	1,0000	19 988 013,00	20 037 000,00		- 48 600,33
VASAKR FRN 16-01-25	Sälj	10 000 000	100,2100	2015-11-17	2015-11-19	10 029 240,00	7 940,00	SEK	1,0000	10 029 240,00	10 185 500,00		- 164 200,00
Vasakronan FRN 2019-09-12	Köp	8 000 000	98,8500	2015-11-17	2015-11-19	7 912 721,00	4 561,33	SEK	1,0000	7 912 721,00			
SBAB FRN 171116	Kupf			2015-11-16	2015-11-16			SEK				41 935,83	
LOCK AS 2020-08-15	Kupf			2015-11-15	2015-11-16			NOK				174 864,71	
TELBSS FRN 20170515	Kupf			2015-11-15	2015-11-17			SEK				84 453,06	
ÅF FRN 2020-05-12	Kupf			2015-11-12	2015-11-12			SEK				25 018,89	
SVEASKOG FRN 17-02-09	Kupf			2015-11-09	2015-11-09			SEK				17 808,19	
RIKSHM 115 Green bond	Kupf			2015-11-07	2015-11-09			SEK				12 389,72	
Billerud FRN 2018-03-27	Köp	4 000 000	103,9940	2015-11-03	2015-11-05	4 169 556,00	9 796,00	SEK	1,0000	4 169 556,00			
Balder 102 190312	Köp	3 000 000	98,8540	2015-11-03	2015-11-05	2 971 084,00	5 464,00	SEK	1,0000	2 971 084,00			
Balder 170516	Köp	4 000 000	101,5500	2015-11-03	2015-11-05	4 067 213,00	5 213,00	SEK	1,0000	4 067 213,00			
Solor Bioenergi 171102	Kupf			2015-11-02	2015-11-02			NOK				154 840,75	

Valuta	Köpt, lokal valuta	Sålt, lokal valuta	Köpt, SEK	Sålt, SEK	Anskaffnings- belopp, SEK	Upplupen ränta, köpt	Upplupen ränta, sålt	Kupong, SEK	Vinst, SEK	Förlust, SEK
NOK	0,00	0,00	0,00	0,00	0,00	0,00	0,00	562 472,44	0,00	0,00
SEK	37 972 439,34	30 009 699,67	37 972 439,34	30 009 699,67	30 222 500,00	51 875,66	7 553,33	340 137,41	0,00	212 800,33
USD	0,00	0,00	0,00	0,00	0,00	0,00	0,00	0,00	0,00	0,00
Summa, SEK			37 972 439,34	30 009 699,67	30 222 500,00	51 875,66	7 553,33	902 609,85	0,00	212 800,33

Handläggare
Marie Johansson
50048

Datum
2016-01-04

Ärendebeteckning
KS 2015/1122

Kommunstyrelsen

Avrapportering tillsynsbesök enligt arkivlagen och tillsynsplan 2016

Bakgrund

Kommunstyrelsen är arkivmyndighet i Kalmar kommun och ska enligt arkivlagen utöva tillsyn över att myndigheterna fullgör sina skyldigheter enligt samma lag. Tillsynen utförs av kommunarkivet och utövas genom regelbundna inspektioner hos myndigheterna. Syftet är att säkerställa att myndigheterna har kontroll på sin dokumenthantering och har de nödvändiga styrdokument som behövs för att kunna tillgodose allmänhetens rätt att ta del av allmänna handlingar.

Genomförda tillsynsbesök 2015

- Kommunernas hjälpmedelsnämnd i Kalmar län 2015-04-23
- Kalmar Öland Airport AB 2015-09-15
- Kalmar Hamn AB 2015-10-08
- Kalmarssundsregionens renhållare KSRR 2015-11-03

Avvikelser

Kommunarkivet har identifierat 12 avvikelser sammanlagt från de 4 verksamheter man har besökt, spridningen har varit stor allt från 1 avvikelse till 5. Den gemensamma nämnaren var att ingen hade en upprättad beskrivning av en myndighets allmänna handlingar/arkivbeskrivning vilket varje myndighet/kommunägt bolag ska ha enligt vårt arkivreglemente och offentlighets- och sekretesslagen. I två verksamheter saknades upprättad och beslutad dokumenthanteringsplan.

En avvikelse har under 2015 inte korrigerats utan följs upp under 2016.

Tillsynsplan 2016

Tillsynsbesök enligt arkivlagen ska genomföras hos Kalmarhem AB, Kalmar Vatten AB, Kalmarsunds gymnasieförbund, Barn- och ungdomsnämnden och Södermöre kommunalnämnd.

