

Handläggare

Datum

Beteckning

Stefan Ahlman

2017-05-16

E-post: stefan.ahlman@kvab.kalmar.se

Tel: 0480-45 12 22

Samhällsbyggnadskontoret
Planenheten
Box 611
391 26 Kalmar

PM

Dagvattenhantering i föreslagen detaljplan för del av Stensö 2:3 (T-Bryggan)

Bakgrund

Syftet med detaljplanen är att möjliggöra för ca 10-14 nya bostäder, i form av radhus, parhus eller kedjehus, se Figur 1. Bebyggelsen ska värna om siktlinjerna mot vattnet och bidra till en rumsmässighet mot Stensövägen. Planen syftar även till att värna om det rörliga friluftslivet med förbättrade gång- och cykelförbindelser samt att tillvarata naturvärdena i området.



Figur 1. Utsnitt ur Plankarta

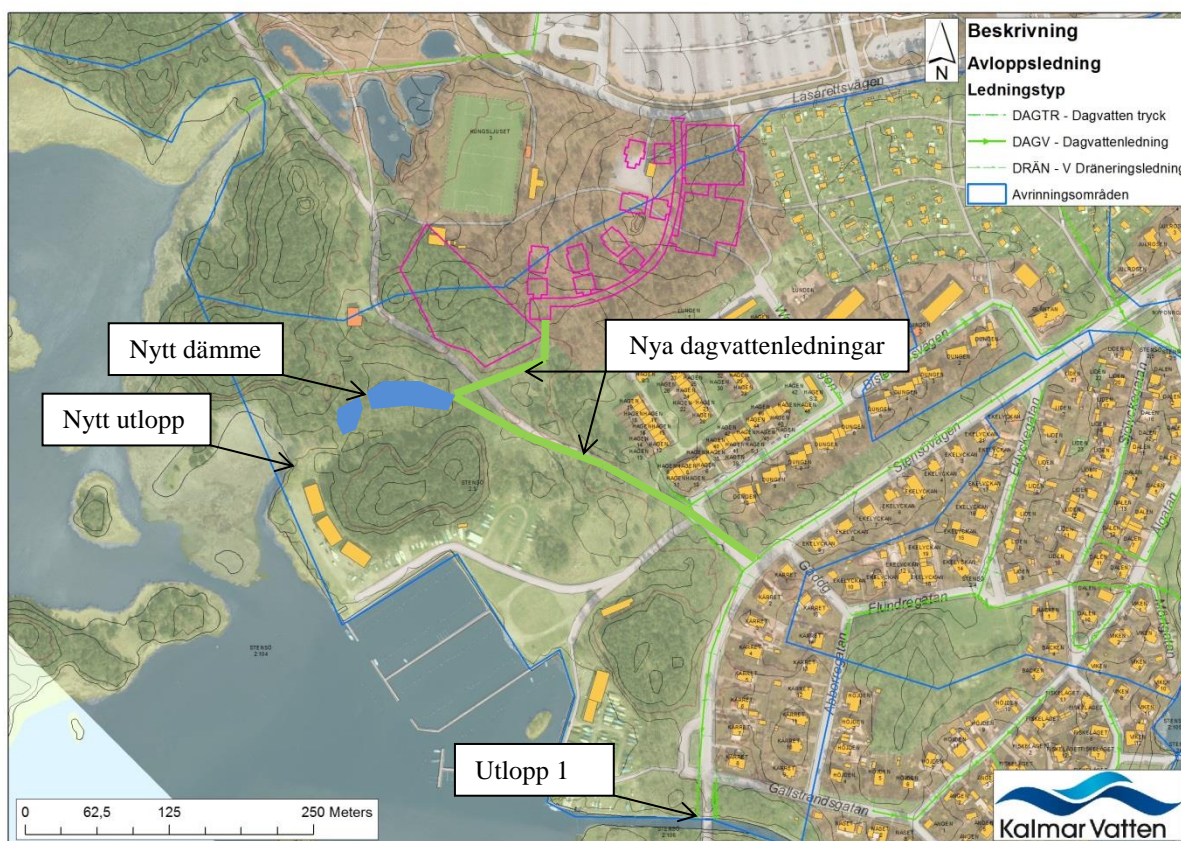
KALMAR VATTEN AB

Besöksadress	Postadress	Telefon	Telefax	Plusgiro	Bankgiro	Org.nr
Trädgårdsgatan 10 Kalmar	Box 817 391 28 KALMAR	0480-45 12 10	0480-45 11 50	55 05 57-3	5254-1752	556481-7509

Förutsättningar för dagvattenhantering

Planområdet ligger inom kommunalt verksamhetsområde för dagvatten. Detaljplaneområdet ligger inom ett avrinningsområde med befintligt dagvattenutlopp i Stensökanalen. Till utloppet i Stensökanalen (Nr 1 i Figur 2) leds idag dagvatten via ledningar från gatumark på Wahlbomsvägen, Bisterfeldsvägen och Stensövägen samt bebyggelsen kring dessa gator. Beroende på strömningsriktningen i Stensökanalen hamnar dagvattnet antingen i Västra sjön eller i Kalmarsund. Ingen rening av dagvatten sker vid detta utlopp.

En del av planområdet i väster ligger lågt, under +2,5 meter över nollplanet (RH2000), vilket innebär att uppfyllnad måste ske av gatu- och tomtmark. En geoteknisk undersökning bör göras som redovisar markförhållandena. I samband med undersökningen bör även grundvattenrör installeras. Den geotekniska undersökningen får visa om det är möjligt till infiltration av dagvatten inom planområdet.



Figur 2. Befintliga dagvattenledningar och avrinningsområden.

I samband med genomförandet av detaljplanen för Kungsljuset 3 och 4 anläggs under våren 2017 ett nytt dagvattendämme med utlopp i Stensöviken, Västra sjön. Nya dagvattenledningar byggs också för att ansluta Kungsljuset 3 och 4 samt befintlig bebyggelse till dämmet.

Västra Sjön och Kalmarsund omfattas av Miljökvalitetsnormer för vatten. Vattenförekomsterna uppnår i dagsläget Miljökvalitetsnormen för kemisk status men inte för Ekologisk status. Beslutad miljökvalitetsnorm är god ekologisk status år 2027. Åtgärderna för dessa vattenförekomster behöver emellertid genomföras till 2021 för att god ekologisk status ska kunna nås till 2027.

Förutom Miljökvalitetsnormer för vatten så gäller kommunens VA-policy (antagen januari 2016) med mål för en hållbar dagvattenhantering. Målen sammanfattas enligt:

- Dagvattnet ska ses som en resurs i planering och stadsbyggande.
- Dagvattnet ska hanteras säkert för byggnader, övriga anläggningar samt värdefull natur- och kulturmiljö samt för biologisk mångfald.
- Dagvattnet ska tas om hand för ett på platsen lämpligt sätt från estetisk, biologisk och säkerhetssynpunkt.
- Föroreningar i dagvattnet ska förebyggas och begränsas vid källan. Reningsåtgärder ska sättas in så nära föroreningskällan som möjligt.
- Dagvattnets belastning på ledningssystem och recipienter ska minskas, både vad gäller föroreningar och flöden.

Förslag till dagvattenhantering

Dagvatten från tillkommande hårdgjorda ytor inom planområdet bör i första hand ledas till det nyanlagda dämmet för att genomgå rening. Men höjdförhållanden gör att detta inte är möjligt för alla delar inom planområdet. Föreslagen byggnation längs Stensövägen måste höjdmässigt anslutas till befintlig dagvattenledning med utlopp i Stensökanalen. Men eftersom ingen rening finns vid utloppet måste dagvattenmängden begränsas genom minskade hårdgjorda ytor på kvartermarken. För att minska de hårdgjorda ytorna föreslås gröna tak och genomsläpplig markbeläggning vid parkeringsytan.

För bebyggelsen längs ny gata (förlängningen av Bisterfeldsvägen) kan troligtvis anslutning av dagvatten ske till nya dämmet om gatans höjdsättning anpassas till en ny dagvattenledning. Detta får studeras vidare i projekteringskedet.

Planområdet ska höjdsättas så att inga instängda områden bildas. Vid kraftiga skyfall ska dagvatten från planområdet i huvudsak ledas på markytan längs gatumark mot närmaste vattenområden (Stensökanalen och Stensöviken).

KALMAR VATTEN AB
Utredningsavdelningen

Stefan Ahlman