

Handläggare

TJÄNSTESKRIVELSE

Datum
2019-11-13

Ärendebeteckning
KS 2019/0704

Kommunfullmäktige

Kalmar kommuns Risk- och sårbarhetsanalys

Förslag till beslut

Kommunfullmäktige antar Risk- och sårbarhetsanalys 2019-2022.

Befintlig Risk- och sårbarhetsanalys för Kalmar kommun upphör härmed att gälla.

Bakgrund

För varje mandatperiod ska Sveriges kommuner anta en Risk- och sårbarhetsanalys enligt MSBFS 2015:4. Syftet med analysen är att i förväg belysa de risker och sårbarheter som kommunen kan utsättas för.

Analysen är till viss del säkerhetsskyddsklassificerad vilket innebär att endast den publika delen är öppen. Riskerna och sårbarheterna är skyddade enligt Offentlighets- och sekretesslagen 18 kap. 13§ samt 15 kap. 2§. Dessa risker och sårbarheter finns redovisade i matrisform för varje samhällsviktig verksamhet.

Bilaga 1 till Risk- och sårbarhetsanalysen är säkerhetsskyddsklassificerad i nivå Begränsad hemlig och föreslås fastställas av kommundirektören.

Sammanställning av remissvar

Nedan följer en sammanställning av inkomna remissvar:

Kalmarsunds överförmyndarnämnd

- Nämnden har inte något ytterligare att anföra.

Kalmarsunds Gymnasieförbund

- Förbundet har inte något ytterligare att anföra.

Kalmarsundsregionens Renhållare

- Förbundet önskar en ändring i skrivningen kring farligt avfall.



Omsorgsnämnden

- Önskar att en handlingsplan följer upp arbetet med Risk- och sårbarhetsanalysen.
- Önskar att ett antal sakfel ändras som t.ex. adresser och antal vårdplatser
- Önskar att analysen förtydligar hur man räknar fram risktalen samt att det i två förekommande fall är fel uträkning i exemplen.

Samhällsbyggnadsnämnden

- Föreslår ändringar kopplat till områden med bensinstationer, farligt godsleder eller järnväg.

Servicenämnden

- Föreslår en ändring gällande försäkringsarbetet där detta numera hanteras av serviceförvaltningen och inte upphandlingsenheten.
- Texten som omfattar internt försäkringsskydd tas bort helt då detta inte längre finns.

Socialnämnden

- Önskar att två av deras verksamheter, individ- och familjeomsorg samt funktionshinderomsorg, förs in i listan över identifierade kritiska beroenden.

Södermøre kommunaldelsnämnd

- Önskar att texten kring simundervisning ändras från årskurs 2 till förskoleklass med möjlighet till uppföljning och mer träning.

Utbildningsnämnden

- Samma som Södermøre kommunaldelsnämnd.

Genomförda ändringar

Ändringar enligt yttranden är införda i Risk- och sårbarhetsanalysen.

Peo Carlsson
säkerhetssamordnare

Bilaga
Risk- och sårbarhetsanalys 2019-2022

KOMMUNGEMENSAM VERKSAMHETSHANDBOK

Fastställt av

Dokumentansvarig
Peo Carlsson

Datum
2019-xx-xx

1 (44)

Kalmar kommuns Risk- och sårbarhetsanalys 2019-2022

Innehåll

Bakgrund, syfte och sammanfattning	4
Bakgrund	4
Avgränsningar	6
Säkerhetsskydd och sekretess	6
Vald metod	6
Sammanfattning	6
Definitioner och lagstiftning	8
Styrande lagar	10
Lag (2006:544) om kommuners och landstings åtgärder inför och vid extraordinära händelser i fredstid och höjd beredskap. 10	
Säkerhetsskyddslag (2018:585)	10
Lag (2003:778) om skydd mot olyckor	10
MSB föreskrifter om kommuners Risk- och sårbarhetsanalyser 11	
Sevesolagstiftningen	11
Lag (2006:263) om transport av farligt gods	11
Plan och bygglagen (1987:10)	11
Förebyggande arbete	12
Kalmar kommuns säkerhetsarbete	12
Räddningstjänst	12
Brottsförebyggande arbete och Folkhälsofrågor	13
Samverkan Kalmar kommun och Polismyndigheten	13
POSOM - Psykiskt Och Socialt Omhändertagande	14
Oljeberedskap	14
Säkerhet i och vid vatten	15
Försäkringsarbetet	15
Skydd för egendom	15
Trafikskador	16
Skada vid tjänsteresa	16
Övrigt	16
Trafiksäkerhet	17
Fallolyckor	18
Beskrivning av Kalmar kommun	19
Allmänt	19
Kommunens geografiska utveckling	19
Kommunikationer	19
Befolkningsutvecklingen	20
Arbetsmarknad och näringsliv	21
Sociala faktorer, välfärd och trygghet	21
Turism	21
Klimatförändringar	21
Byggnadsminnen	22
Kalmar kommuns organisation	23
Beskrivning av metod	24
ROSA-metoden	24
Kartläggning av skyddsvärda objekt och samhällsviktig verksamhet 24	
Framtagande av risk- och sårbarhetsanalys	25
Inventering	26
Publika lokaler och publika områden	26
Tillfälliga arrangemang	26
Vårdanläggningar och vårdboende	27
Seveso- och 2:4 anläggningar	27

Vatten & avlopp	27
Farligt gods	29
Uppställningsplats för fordon med farligt gods	29
Fartygstrafik	29
Flygtrafik.....	29
Järnvägstrafik	30
Riskavstånd	30
Teknisk försörjning (el & tele)	31
El	31
Tele.....	31
Fjärrvärme	32
Identifierade kritiska beroenden	33
Samhällsviktig verksamhet utan inbördes ordning	33
Beskrivning av kritiska beroenden kopplade till samhällsviktig verksamhet	33
Identifierade och analyserade risker	35
Grovanalys	35
Scenario beskrivningar	36
Epidemi/pandemiutbrott	36
Naturkatastrof, t.ex. storm, översvämning m.m.....	36
Störningar av IT-miljön	36
Hot och våld mot personal eller förtroendevalda.....	37
Förorenad/sabotage/störning vattentäkt.....	37
Kemikalieutsläpp/farligt gods i centrala Kalmar.....	39
Trafikolycka med stort skadeutfall	39
Långvarigt bortfall av el, vatten och/eller telefoni.....	39
Brand i publika lokaler/särskilt boende	39
Exempel på identifierade risker och sårbarheter	41
Behov av åtgärder	42
Övergripande åtgärder	42
Det fortsatta säkerhetsarbetet	44

Bakgrund, syfte och sammanfattning

Bakgrund

Enligt lag (2003:778) om skydd mot olyckor och lag (2006:544) om kommuners och landstings åtgärder inför och vid extraordinära händelser i fredstid och höjd beredskap ska kommuner genomföra risk- och sårbarhetsanalyser. Det huvudsakliga syftet är att ta fram underlag för att skapa en trygg och säker miljö för alla som vistas i kommunen. Beslutsfattare och verksamhetsansvariga bör ha god kännedom om kommunens risker och sårbarheter för att kunna verka för att reducera antalet inträffade olyckor och andra allvarliga händelser. En inventering och analys av kommunens risker och sårbarheter fungerar även som underlag för att utveckla förmågan att hantera olyckor och kriser då kännedom om vad som kan inträffa ökar möjligheten att bygga upp en god krishanteringsförmåga. Det är även viktigt att invånarna får en uppfattning om kommunens risker och sårbarheter då de enligt lagen om skydd mot olyckor har ett utökat ansvar att förebygga och hantera olyckor som inträffar. Genom tydlig information om risker och sårbarheter ökar riskmedvetenheten och därmed förmågan att hantera en krissituation.

De hot och risker som vårt samhälle utsätts för ändras ständigt. Det historiskt traditionella krigshotet med risk för invasion har förändrats och istället står nu nya hot i fokus. En del av dessa är nya i den meningen att händelser som inträffar idag får allvarligare konsekvenser än tidigare, vilket beror på samhällets uppbyggnad. Dagens infrastruktur, exempelvis el och tele, ger stora vinster för samhället i stort och fungerar normalt säkert. Problemet är beroendet av denna infrastruktur. Om driften inte fungerar medför det stora konsekvenser för samhället. Ett annat problem är att allt mer farligt gods hanteras på vägar och i hamnar. Anledningen till detta är att vårt teknologiska samhälle har ökat sitt beroende av den sortens produkter. En olycka med farligt gods inblandat kan få stora konsekvenser för människor och miljö.

Den ökande teknologin, befolknings- och värdekoncentrationen kan medföra att förhållandevis små olyckor ger upphov till stora och dyrbara konsekvenser som även kräver människoliv. Konsekvenserna kan begränsas genom en större riskmedvetenhet vid planering och beslutsfattande. Ett sätt för kommunen att öka riskmedvetenheten är att genomföra risk- och sårbarhetsanalyser.

Genom Risk- och sårbarhetsanalysen ges Kalmar kommun möjligheten att i förväg lokalisera risker inom det geografiska området samt göra en bedömning av kommunens sårbarhet.

Under den föregående mandatperioden blev Sverige påverkat av stora flyktingströmmar från företrädesvis Mellan Östern och Nordafrika. Detta gör att den demografiska bilden av Sverige, och därmed Kalmar, ser annorlunda ut idag jämfört med för fyra år sedan.

Under föregående mandatperiod började islamistiska grupper genomföra terroråd i Europa, Sverige är inget undantag. Ett flertal länder föll offer för Självmoordsbombare, dödsskjutningar och annat oprovocerat våld. Säkerhetspolisen har i sin prognos för 2019 fastställt att terrorhotet mot Sverige från

islamistiskt motiverad terrorism bedöms utgöra ett förhöjt hot, d.v.s. klass 3 på den 5-gradiga skalan¹

Terrorhotet mot Sverige från våldsbejakande vänster- och högerextremism bedöms utgöra inget hot respektive ett lågt hot, d.v.s. klass 1 och 2 på den 5-gradiga skalan²

Det som avsevärt skiljer den islamistiska miljön från vänster- och högerextremister är motiven till påverkan. Medan islamister i större utsträckning är benägna till attentatsbrott så försöker den autonoma miljön och vit-makt miljön att genom våld, hot och trakasserier påverka vårt demokratiska styrelseskick³. Syfte

Det övergripande syftet med denna publika risk- och sårbarhetsanalys är att kartlägga Kalmar kommuns pågående säkerhetsarbete samt visa hur vi identifierar kommunens risker och sårbarheter. Analysen skall utgöra ett underlag för kommunens plan för hantering av extraordinära händelser enligt lagen om kommuners och landstings åtgärder inför och vid extraordinära händelser i fredstid och höjd beredskap och de kommunala handlingsprogrammen enligt lagen om skydd mot olyckor. Analysens viktigaste syften är att:

- Öka medvetande och kunskap hos beslutsfattare och verksamhetsansvariga.
- Ge underlag för information till kommuninvånare och anställda.
- Ge underlag för planering av åtgärder som minskar risker och sårbarhet.
- Stödja den fysiska planeringen.
- Utveckla förmågan att förbereda kommunen på att hantera oväntade och väntade påfrestningar.
- Uppfylla gällande lagstiftning.

En del risker berör samhällsviktig verksamhet och andra inte. Vad som definieras som samhällsviktig verksamhet⁴ följer MSB:s riktlinjer. Man skulle kunna säga att om Kalmar slott skulle brinna ner utan personskador så skulle det vara tråkigt men inte på något sätt samhällsviktigt. Men eftersom slottet i sig utgör en viktig beståndsdel av Kalmars värde är det ändå grund för en riskbedömning.

Utifrån risk- och sårbarhetsanalysen kan flertalet konkreta åtgärdsförslag identifieras. Åtgärdsförslagen för enskilda risker återfinns inte i detta dokument utan tas fram separat av den verksamhet det berör. Det kan vara exempelvis ett kommunalt handlingsprogram eller en plan för nödvattenförsörjning.

¹ NCT, Nationellt centrum för terrorhotbedömning. Helårsbedömning 2019-sammanfattning

² NCT, Nationellt centrum för terrorhotbedömning. Helårsbedömning 2019-sammanfattning

³ SÄPO årsrapport 2018 s.59

⁴ Ett bortfall av, eller en svår störning i verksamheten som ensamt eller tillsammans med motsvarande händelser i andra verksamheter på kort tid kan leda till att en allvarlig kris inträffar i samhället.

• Verksamheten är nödvändig eller mycket väsentlig för att en redan inträffad kris i samhället ska kunna hanteras så att skadeverkningarna blir så små som möjligt.

Avgränsningar

Avgränsningen i analysarbetet innebär att i första hand inventera risker och sårbarheter som kan leda till räddningsinsats och/eller till en extraordinär händelse.

Klimatanpassning och hållbarhetsfrågor behandlas i Kalmar kommuns översiktsplan

Specifika risker för en verksamhet ska finnas i respektive förvaltnings, bolags eller förbunds verksamhetsdokument. Detta dokument tar bara upp kommungemensamma risker. Metoder och principer är dock desamma för förvaltningarna och bolagen.

Säkerhetsskydd och sekretess

Risk- och sårbarhetsanalysen beskriver kommunen ur ett känsligt perspektiv.

En del uppgifter är därför inte att betrakta som offentliga. I sin helhet faller Risk- och sårbarhetsanalysernas bilagor 1 och 2 under Offentlighets- och sekretesslag (2009:400) 15 kap. 2§, 18 kap. 8§ och 18 kap. 13§

Risk- och sårbarhetsanalysen (denna handling) är en öppen handling utan sekretessmarkering

Vald metod

Arbetet med att ta fram en risk- och sårbarhetsanalys för Kalmar kommuns geografiska område och för Kalmar kommun som organisation är ett systematiskt arbete som sker i etapper. Förhoppningen med att arbeta systematiskt är att öka riskmedvetenheten i kommunens verksamheter samt att säkerhetsfrågor får ett tillräckligt stort fokus. Alla samhällsviktiga verksamheter är och har varit delaktiga i framtagandet av denna analys. Då analysen ska kunna presenteras ur säkerhetsskyddsperspektiv finns olika utgåvor för att passa olika målgrupper. Varje samhällsviktig verksamhet hanterar sin analys.

Sammanfattning

Sedan 2007 har Brandkåren i Kalmar Kommun lett och genomfört arbetet med att skapa en risk- och sårbarhetsanalys. Underlaget till denna har tagits fram i samråd med förvaltningar, bolag, myndigheter, organisationer och näringsliv. Risk- och sårbarhetsanalys är en del i Kalmar Kommuns förebyggande säkerhetsarbete och syftar till att kartlägga pågående säkerhetsarbete samt att identifiera kommunens risker och sårbarheter. Den ska dessutom utgöra underlag för kommunens plan för hantering av extra ordinära händelser enligt ”lagen (2006:544) om kommuners och landstings åtgärder inför och vid extraordinära händelser i fredstid och höjd beredskap” och för de kommunala handlingsprogrammen enligt ”lagen(2003:778) om skydd mot olyckor”.

I detta dokument redogörs för identifierade risker och skyddsvärda objekt i kommunen. I avsnitt 9 finns identifierade risker som på intet sätt är någon komplett förteckning över samtliga risker som finns i Kalmar kommun. Däremot bidrar kunskapen om vad som kan inträffa i kommunen till att höja riskmedvetenheten. Det är även viktigt att invånarna, i de fall där det är tillämpligt, får en uppfattning om kommunens risker och sårbarheter⁵. Detta då de enligt

⁵ Avser publik utgåva av Risk- och sårbarhetsanalys

lagen om skydd mot olyckor har ett utökat ansvar att förebygga och hantera olyckor som inträffar. Genom uttrycklig information om risker och sårbarheter ökar riskmedvetenheten och därmed förmågan att klara av en krissituation.

I analysen presenteras även en översikt över de faktiska förhållandena i Kalmar kommun ur bland annat geografisk, demografiskt och social synvinkel. Utifrån denna beskrivning presenteras en helhetsbild över kommunen och de nuvarande förhållandena här. Därefter följer en beskrivning av det förebyggande säkerhetsarbetet som bedrivs i kommunen inom en lång rad områden. Till en del av de kategorier som presenteras här återfinns i det nästkommande kapitlet statistik över de områden som det varit möjligt att få fram statistik över.

Analysen avslutas med övergripande slutsatser och en redogörelse för det fortsatta säkerhetsarbetet i Kalmar kommun. Här ges även konkreta förslag på de områden som bör prioriteras i kommunens fortsatta säkerhetsarbete. I slutsatserna betonas vikten och behovet av tydliga riktlinjer, utbildningar och övningar. Säkerhetsfrågorna måste integreras mer i den kommunala verksamheten. Säkerhetsaspekterna måste vidare göras till en naturlig del i den fysiska planeringen, kommunens verksamheter måste bli bra på att samarbeta kring gemensamma säkerhets- och riskfrågor och kommunikationen till medborgarna när det gäller säkerhet måste bli bättre. Det är även viktigt att större fokus läggs vid utvecklingen av samverkan med andra aktörer i samhället, både från den privata och från den offentliga sektorn. Detta för att öka förmågan att hantera krissituationer på ett handlingskraftigt och effektivt sätt.

I det fortsatta säkerhetsarbetet är det bland annat viktigt att riktlinjer för välkända scenarier tas fram på kommunlednings-, förvaltnings- och bolagsnivå samt att krisorganisationer på olika nivåer fortsätter att övas kontinuerligt. Säkerhetsskydd har fått ett tydligare fokus i och med den nya lagstiftningen och vi behöver, som en del av totalförsvaret, förbereda kommunen på uppgifter under höjd beredskap.

Uppdateringar för risk- och sårbarhetsanalys

Kalmar kommuns risk- och sårbarhetsanalys ska utgöra underlag för arbetet med kommunens handlingsprogram för olycksförebyggande verksamhet och räddningstjänst samt plan för hantering av extraordinära händelser. Enligt föreskrifterna, MSBFS 2015:5 föreskrifter och allmänna råd om kommuners risk- och sårbarhetsanalyser, ska analysen uppdateras under mandatperiodens första år och rapporteras till Länsstyrelsen i september under följande tre år.

Definitioner och lagstiftning

Definitioner

Extraordinär händelse

En händelse som avviker från det normala, innebär en allvarlig störning i viktiga samhällsfunktioner och kräver skyndsamma insatser av kommunen eller landstinget.⁶

Farliga ämnen

Farliga ämnen är ämnen som kan orsaka skador på människor, miljö eller egendom vid en olycka.

Konsekvens

Resultatet av en olycka. Beskriver skador på människor, miljö, egendom och verksamhet uttryckt i kvalitativa eller kvantitativa termer. Nedanstående bedömningsmall har använts i arbetet med den här risk- och sårbarhetsanalysen.⁷

	1	2	3	4	5
Ekonomi	<0,1 milj kr	0,1-1 milj kr	1-5 milj kr	5-20 milj kr	>20 milj kr
Hälsa	Övergående lindriga obehag	Enstaka skadade, varaktiga obehag	Enstaka svårt skadade, svåra obehag	Enstaka döda och flera svårt skadade	Flera döda och tiotals svårt skadade
Miljö	Ingen sanering, liten utbredning.	Enkel sanering, liten utbredning.	Enkel sanering, stor utbredning.	Svår sanering, liten utbredning	Svår sanering, stor utbredning

Kris

Med kris avses en händelse som drabbar många människor och stora delar av vårt samhälle. En kris hotar grundläggande funktioner och värden som exempelvis elförsörjning eller vår hälsa och frihet.⁸

Olycka

En plötsligt inträffad händelse som har medfört eller kan befaras medföra skada. Dit räknas händelser som beror på företeelser i naturen eller på människors handlande eller underlåtenhet att handla, t.ex. bränder, explosioner, skred, ras, översvämningar, oväder och utflöden av skadliga ämnen.

Risk

Med risk avses sannolikheten för att en händelse skall inträffa samt de konsekvenser som följer av händelsen. Sannolikhet är ett mått på hur ofta eller hur troligt det är att en viss händelse inträffar. Risk blir produkten av både sannolikheten och konsekvensen.

⁶ Lag (2006:544) om kommuners och landstings åtgärder inför och vid extraordinära händelser i fredstid och höjd beredskap.

⁷ Davidsson, Göran m.fl. (2003), *Handbok för riskanalys*.

⁸ Krisberedskapsmyndigheten, www.krisberedskapsmyndigheten.se 2007-05-17.

Räddningsverket och Krisberedskapsmyndigheten finns inte längre utan dessa myndigheter slog ihop till ett och heter numera Myndigheten för Samhällsskydd och beredskap.

Risk = Sannolikhet * Konsekvens

En stor risk kan vara en händelse som inte inträffar särskilt ofta men har en stor konsekvens, t.ex. fartygsolycka. En stor risk kan även vara en händelse som inte ger några katastrofala konsekvenser men som inträffar relativt ofta, t ex trafikolycka eller brand i byggnad.

Riskobjekt

Ett riskobjekt är ett fysiskt objekt som påverkar omgivningen negativt vid en olycka. Ett exempel på ett riskobjekt är en industri med farliga kemikalier eller en väg där det transporteras mycket farliga ämnen.

Risk- och sårbarhetsanalys

Risk- och sårbarhetsanalys är en process där risker, hot och sårbarheter identifieras och analyseras utifrån dess sannolikhet och konsekvens.

Räddningsinsats

En räddningsinsats är en insats som kommunen eller staten enligt lag är skyldig att genomföra vid olyckor och överhängande fara för olyckor för att hindra och begränsa skador på människor, egendom eller miljön. Skyldigheterna föreligger endast om det är motiverat med hänsyn till behovet av ett snabbt ingripande, det hotade intressets vikt, kostnaderna för insatsen och omständigheterna i övrigt.

Samhällsviktig verksamhet

Med samhällsviktig verksamhet avses en verksamhet som uppfyller minst ett av följande villkor:

- Ett bortfall av, eller en svår störning i verksamheten som ensamt eller tillsammans med motsvarande händelser i andra verksamheter på kort tid kan leda till att en allvarlig kris inträffar i samhället.
- Verksamheten är nödvändig eller mycket väsentlig för att en redan inträffad kris i samhället ska kunna hanteras så att skadeverkningarna blir så små som möjligt.

Sannolikhet

Ett mått på möjligheten att en viss händelse ska inträffa. Nedanstående mall för sannolikhet har använts i arbetet med den här risk- och sårbarhetsanalysen.⁹

	1	2	3	4	5
Sannolikhet	< 1 gång per 1000 år	1 gång per 100-1000 år	1 gång per 10-100 år	1 gång per 1-10 år	> 1 gång per år

Skyddsvärt objekt

Ett skyddsvärt objekt är ett objekt som påverkas negativt av en olycka genom sin närhet till ett riskobjekt. Ett exempel på skyddsvärt objekt är ett äldreboende i närheten av en farlig industri.

Sårbarhet

Uttrycker oförmåga hos ett objekt, system, individ m.m. att stå emot och hantera en specifik påfrestning som kan härledas till inre eller yttre faktorer.¹⁰

⁹ Davidsson, Göran mfl (2003), *Handbok för riskanalys*.

¹⁰ Hallin, Per-Olof mfl (2004), *Kommunal sårbarhetsanalys*

Styrande lagar

Lag (2006:544) om kommuners och landstings åtgärder inför och vid extraordinära händelser i fredstid och höjd beredskap.

Denna lag reglerar kommuners och landstings organisation och befogenheter vid extraordinära händelser i fredstid. I kommuner och landsting ska det finnas en nämnd för att fullgöra uppgifter under extraordinära händelser, dvs. en krisledningsnämnd. Ordföranden i krisledningsnämnden bedömer när en extraordinär händelse medför att nämnden ska träda i funktion.

Bestämmelserna i lagen syftar till att kommuner och landsting ska minska sårbarheten i sin verksamhet och ha en god förmåga att hantera krissituationer i fred. Därigenom uppnås också en grundläggande förmåga för civilt försvar. Kommuner och landsting ska analysera vilka extraordinära händelser i fredstid som kan inträffa i kommuner respektive landstinget och hur dessa händelser kan påverka den egna verksamheten. Resultatet av arbetet ska värderas och sammanställas i en risk- och sårbarhetsanalys. Utifrån denna ska kommuner och landsting varje ny mandatperiod fastställa en plan för hur extraordinära händelser ska hanteras.

I lagen redogörs även för kommunens geografiska områdesansvar samt för den fredstida krishanteringen. Här avses ett samordnings- och samverkansansvar genom vilket kommunen ska verka för samordning av den krishantering som olika lokala aktörer i samhället står för. Detta innebär att vid extraordinära händelser ska kommunen verka för att samordna olika lokala aktörers krishanteringsåtgärder samt informationen till allmänheten. Områdesansvaret innefattar härigenom åtgärder såväl före, under och efter en krissituation. Däremot övertar kommunen inte ansvaret från andra aktörer utan syftet är att säkerställa att krishanteringen på lokal nivå sker samordnat och effektivt.

Säkerhetsskyddslag (2018:585)

Med säkerhetsskydd avses skydd av säkerhetskänslig verksamhet mot spioneri, sabotage, terroristbrott och andra brott som kan hota verksamheten samt skydd i andra fall av säkerhetsskyddsklassificerade uppgifter.

Kalmar kommun ska under mandatperioden ta fram en säkerhetsskyddsanalys och en säkerhetsskyddsplan. Syftet med analysen är att tydliggöra vad som behöver skyddas, mot vad det behöver skyddas och hur vi ska skydda detta. Säkerhetsskyddsplanen kommer att tydliggöra hur vi ska göra det som krävs för att skydda våra intressen och tillgångar

Lag (2003:778) om skydd mot olyckor

Lagen om skydd mot olyckor innebär bland annat att kommunen varje mandatperiod ska fastställa ett handlingsprogram för den olycksförebyggande verksamheten samt ett för den operativa räddningstjänsten. Det olycksförebyggande handlingsprogrammet ska innehålla följande:

Kommunens mål för verksamheten formulerat i lokala verksamhetsmål.

Kommunens risker för olyckor som kan leda till räddningsinsatser.

Hur kommunens förebyggande verksamhet är ordnad, hur den planeras samt hur den ska bedrivas.

Vilken förmåga kommunen har och avser att skaffa sig för att genomföra räddningsinsatser samt vilka resurser kommunen har och avser att skaffa sig.

Handlingsprogrammet är kommunens styrdokument för arbetet med skydd mot olyckor. Arbetet förutsätter en bred samverkan inom kommunen som organisation men också med lokala organisationer, näringslivet samt statliga myndigheter. Syftet är att samordna olycksförebyggande, skadebegränsande och skadehjälpande verksamhet samt att åstadkomma en samsyn i frågan om säkerhet och trygghet i kommunen.¹¹

Lagen anger ett tydligare ansvar för anläggningar med verksamhet som innebär fara för att en olycka ska orsaka allvarliga skador på människor eller miljön. Exempelvis är anläggningens ägare eller den som utövar verksamheten på anläggningen skyldig att i skälig omfattning hålla eller bekosta beredskap med personal och egendom, samt att vidta nödvändiga åtgärder för att hindra eller begränsa sådana skador. Länsstyrelsen ska, efter samråd med kommunen, besluta vilka anläggningar som omfattas av ägarens eller verksamhetsutövarens skyldigheter enligt 2 kap. 4 §.¹² Dessa anläggningar benämns därför som 2:4 anläggningar.

MSB föreskrifter om kommuners Risk- och sårbarhetsanalyser

MSBFS 2015:5 reglerar innehåll och utformning av kommunens Risk- och sårbarhetsanalys. Föreskriften ligger även till grund för tillsyn och uppföljning.

Sevesolagstiftningen

Sevesolagen, som i stor utsträckning bygger på lag (1999:381) om åtgärder för att förebygga och begränsa följderna av allvarliga kemikalieolyckor, införlivar Seveso II-direktivet i den svenska lagstiftningen. Lagen har fått sitt namn efter den italienska staden Seveso i vilken det 1976 inträffade en allvarlig kemikalieolycka.

Lag (2006:263) om transport av farligt gods

I denna lagstiftning regleras hur farligt gods ska transporteras, vilka förpackningskrav, krav på fordonskonstruktion, förarutbildning, skyltning av fordon och samlastning av olika ämnen som avsändare och transportörer av farligt gods måste följa. Vid transport skall de åtgärder vidtas och den försiktighet iaktas som fodras för att hindra eller motverka att det farliga godset orsakar skador på människor, djur, egendom och i miljön. Transportmedel och andra transportanordningar ska vara av sådan beskaffenhet att de står emot påkänningar vid transport.

Plan och bygglagen (1987:10)

Plan- och bygglagen ger möjlighet för kommuner att vid ny bebyggelse planera för att minska riskerna och för att vidta åtgärder för att öka skyddet i närheten av befintliga riskobjekt. Det handlar om att lokalisera bebyggelse till mark utanför riskområden, att skapa avstånd till verksamheter som kan vara riskfyllda eller att utforma byggnader med hänsyn till risker.¹³

¹¹ Riskhantering i översiktplaner: En vägledning för kommuner och länsstyrelser 2004

¹² Förordning 2003:778

¹³ Banverket, Säkra järnvägstransporter av farligt gods

Förebyggande arbete

Kalmar kommuns säkerhetsarbete

Kalmar kommun har en övergripande och samordnande säkerhetsenhet på Brandkåren. Enheten svarar för att kommunen har tillräcklig beredskap för att hantera kriser, säkerhetsskyddslagen samt delar av kommunens uppgifter enligt lagen om skydd mot olyckor. Enheten svarar även för det skydd som avser de kommunala verksamheterna för både chefer och medarbetare genom stöd och implementering av rutiner. Till exempel arbetar säkerhetsenheten med att utbilda och öva kommunens krisorganisation, ta fram risk- och sårbarhetsanalyser och krisplaner. Arbetet sker systematiskt i nära samarbete med kommunens förvaltningar/ bolag och förbund.

Enheten ingår även i flera länsövergripande nätverk. Ett exempel är ”Området”. Där deltar bl.a. polis, landsting, försvaret, näringslivet samt länets övriga kommuner. Området utvecklar en förebyggande samverkan tillsammans med centrala myndigheter, frivilliga organisationer och övriga lokala aktörer. Ett annat exempel är ”exsam” som består av länets säkerhetssamordnare och utvecklar en tvärasektoriell samverkan i länet.

Räddningstjänst

Kalmar Brandkår har tre stora huvuduppgifter, vilka är följande:

Förebyggande uppgifter, förhindra branden och olyckans uppkomst.

Utbildning i brandsäkerhet för kommunen, företag och skolor.

Operativt arbete vilket innebär att skydda människoliv, egendom och miljö.

Systematiskt brandskyddsarbete

Enligt lagen om skydd mot olyckor ansvarar fastighetsägare för det systematiska brandskyddsarbetet, SBA. Detta innebär att fastighetsägare behöver inventera och lägga upp fasta rutiner, genomföra kontroller samt regelbundet rapportera till tillsynsmyndigheten. Systematiskt brandskyddsarbete innebär att anläggningens/byggnadens ägare och nyttjanderättshavare aktivt arbetar med brandskyddet. Syftet är att ägare/nyttjanderättshavare ska kunna hantera brandskyddet samt arbeta för att förebygga bränder. Tanken är att systematiskt brandskyddsarbete ska vara ett kontinuerligt arbete som följer byggnaden, verksamheten och dess förändring.¹⁴

¹⁴Räddningstjänsten, www.kalmar.se/brand

Brottsförebyggande arbete och Folkhälsofrågor

Kalmar kommun har ett aktivt brottsförebyggande råd, BRÅ. Arbetet bedrivs tillsammans med gymnasieförbundet och polisen. Representanter från olika delar av kommunens verksamheter och till viss del från näringslivet deltar i arbetet.

Det innebär att man:

Arbetar utifrån de problem och förutsättningar som finns inom respektive område.

Tar fram konkreta handlingsplaner med utgångspunkt från de visioner, mål och lokala förutsättningar som finns.

Redovisar verksamheten för kommunstyrelsen en gång om året

Tillvaratar de kunskaper som finns inom kommunens förvaltningar, övriga myndigheter och föreningslivet.

Uppdraget innebär att BRÅ med hjälp av ett detaljerat kunskapsunderlag ska stödja och förbättra pågående arbete, initiera nytt, ta tillvara människors engagemang, erfarenheter och idéer, ett samarbete i ett brett perspektiv som leder till åtgärder såväl på kort som på lång sikt.

BRÅ:s uppgifter

Fungera som kontaktpunkt för olika lokala myndigheter, enskilda, organisationer och företag som vill delta i ett brottsförebyggande arbete.

Verka opinionsbildande och sprida kunskap om frågor som rör brottsförebyggande och trygghet, samt de insatser som vidtas i detta syfte.

Ta initiativ till att bilda nätverk och arbetsgrupper utifrån enskilda frågor som behöver belysas och samordnas.

Vara ett forum där invånare kan vända sig med idéer om förbättringar för ett tryggare område och att stimulera invånarnas delaktighet och engagemang för dessa frågor.

Lyfta fram och prioritera frågor inom det brottsförebyggande arbetet och sprida kunskap genom att ordna utbildningar och seminarium.

Stödja och initiera att olika studier görs, ex trygghetsmätningar.

Utbilda ett lokalt nätverk för att skapa en gemensam bas för olika åtgärder och formulera mål för arbetet.

Följa upp och utvärdera de åtgärder som vidtas.

Som stöd för rådets arbete finns förvaltningscheferna i de kommunala verksamheterna samt polisområdeschefen.

Samverkan Kalmar kommun och Polismyndigheten

Varannan vecka träffas representanter från polis och kommun för att ta fram en gemensam lägesbild och besluta om gemensamma prioriteringar och insatser i ett kortsiktigt perspektiv.

POSOM - Psykiskt Och Socialt Omhändertagande

I Kalmar kommun finns en beredskap för psykiskt och socialt omhändertagande, POSOM med representanter för kommunen, polisen, sjukvården och kyrkan. Målet med verksamheten är att ta hand om och stödja drabbade människor vid större olyckor och katastrofer för att på sikt förebygga psykisk ohälsa. Kalmar kommuns posomgrupp består av förvaltningscheferna för Socialförvaltningen, Omsorgsförvaltningen, Barn- och ungdomsförvaltningen, Södermöre kommunalförvaltning och Brandkåren.

Löpande utbildas kommunanställda dels för ledning av POSOM och dels för samtalsstöd och debriefing.

POSOM används vid en akut händelse inom Kalmar kommun, eller där invånare som är hemmahörande i Kalmar är inblandade, och psykosocial hjälp behövs. Normal organisation bedöms i det fallet vara otillräcklig. Posomgruppen larmas via kommunens Tjänsteman i Beredskap, TIB

Oljeberedskap

Konsekvenserna av ett oljeutsläpp till sjöss kan bli många och allvarliga. Kalmar kommun är välsignad med en unik kust med hög ekologisk mångfald. De skyddsvärda områdena blir därför omfattande. Ett oljepåslag kan ge stora störningar på vårt ekologiska system, såsom betydligt kan försämra reproduktionsområden för såväl marina och landlevande djur. Följderna av ett utsläpp påverkar i stor utsträckning även näringslivet i kommunen. De socioekonomiska konsekvenserna kan innebära stora minskningar för turism på grund av förorenade stränder och fritidsanläggningar. Drabbas båthamnar av oljepåslag kan det innebära flera veckors karantän, eftersom drabbade båtar inte kan lämna hamnen och inkommande båtar inte kan lägga till.

Enligt lagen om skydd mot olyckor ska kommunen svara för räddningstjänsten inom sitt område. Olja som hotar nå stränderna betraktas normalt som skäl för räddningstjänstinsats. Förutom kommunen har kustbevakningen och sjöfartsverket ansvar för det direkta ingripandet respektive förebyggande åtgärder. Om oljan redan nått stranden och skadan inte kan förvärras ligger fokus på sanering av kustremsan. Oljesanering av stränder är inte reglerade i någon författning, men praxis är att kommunen ansvarar för sitt geografiska område. Erfarenheter från oljeutsläpp visar att de kommunala beredskapsplanerna bör och kan förbättras främst när det gäller riskinventering, samverkan och användandet av miljöinformation. Brist på planerade och förberedda mellanlagrings- och slutförvaringsplatser för den insamlade oljan är ofta en avgörande svårighet vid bekämpning och sanering vid stora oljeutsläpp. Kommunerna ska ta hand om olja som samlats in i strandzonen och till sjöss.¹⁵

Så som det ser ut idag är Östersjön ett av världens mest trafikerade hav. På många ställen, framförallt vid finska viken, håller hamnar på att byggas ut för att kunna ta emot fler och större fartyg. Oljemängderna som kommer fraktas utanför Kalmars kust kommer alltså att öka ytterligare de närmaste åren. Det går inte att förutsäga när en oljeolycka kommer att inträffa. Däremot kan man nästan garantera att det kommer ske förr eller senare. För att höja beredskapen

¹⁵ Oljeskadeskyddet - utmed de svenska kusterna och i de stora sjöarna inför 2010, Räddningsverket och Krisberedskapsmyndigheten finns inte längre utan dessa myndigheter slog ihop till ett och heter numera Myndigheten för Samhällsskydd och beredskap.

för en oljeolycka i Kalmar kommun har, på uppdrag av fullmäktige, en oljeskyddsplan tagits fram.

Oljeskyddsplanens syfte är dels att klargöra ansvarsområden och arbetsfördelning mellan de olika förvaltningarna samt dels fungera som en översiktlig handbok, som redogör för de frågeställningar som kan uppstå vid en oljeolycka. Målet med oljeskyddsplanen är att effektivt kunna bekämpa ett oljepåslag och därigenom i största möjliga mån minimera de ekologiska och socioekonomiska kostnaderna.

För att säkerställa oljeskyddsplanens validitet bör denna revideras minst en gång per mandatperiod (genomfört våren 2015). Det som i första hand skall hållas uppdaterat är resurslistan, kontaktpersoner, organisationen samt oljesidan. För att klara av ett stort oljepåslag räcker det tyvärr inte att ha en bra plan. Det krävs utbildning och övning för att insatsen ska kunna ske på ett effektivt och tillfredställande sätt. Brandkåren bör minst en gång om året öva med det oljeskyddsmateriel som finns tillgängligt i kommunen. Dessutom bör en större övning med samtliga inblandade utföras en gång per mandatperiod. Vid ett större oljepåslag är sannolikheten stor att flera kommuner drabbas, ett förebyggande samarbete kommunerna emellan bör därför ses som fördelaktigt.

Säkerhet i och vid vatten

Kultur- och fritidsförvaltningen bedriver i första hand simundervisning för skolelever som inte är simkunniga där målgruppen fördelas mellan kommunens grundskolor och sarskolor. Simundervisningen sker till största del i förskoleklass med möjlighet tilluppföljning och mer träning fram tills eleverna anses klara grundläggande krav för simkunnighet. Enligt kursplanen för idrott och hälsa är målet att elever under femte skolåret ska kunna simma och hantera nödsituationer vid vatten. Minimikravet är att eleven under tredje skolåret ska kunna simma minst 25 meter på djupt vatten.

Försäkringsarbetet

Kommunens försäkringsskydd omfattar områdena:

- Skydd för egendom
- Olycksfall
- Trafikskador
- Skada vid tjänsteresa
- Övrigt

Försäkringsskyddet hanteras av kommunens serviceförvaltning.

Skydd för egendom

Kalmar kommun äger egendom för stora värden där främst fastighetsbeståndet representerar betydande värde. För att skydda kommunen mot stora förluster i händelse av t.ex. brand så tecknas försäkring hos försäkringsbolag. De försäkringar som tecknas skyddar bara mot de verkligt stora direkta skadorna på egendomen eller kostnaderna att upprätthålla verksamheten efter skada. Kommunen bär de flesta skadorna själv inom budget.

Olycksfall

Kalmar kommun tecknar olycksfallsförsäkring för alla i kommunen mantals-skrivna barn upp till och med 19 år. Försäkring tecknas även för vissa andra grupper.

Försäkringen är inriktad på att i första hand ge ett skydd för de svåra personskador som kan inträffa och som innebär bestående men. Vid mindre skador ersätts läkekostnader och resekostnader m.m.

Trafikskador

Kommunen äger eller leasar ett stort antal motorfordon. Skador som kan upp-komma till följd av trafik regleras genom trafikskadelagen och är försäkrade genom trafikförsäkring. Utöver den lagstadgade trafikförsäkringen har kom-munen tecknat helförsäkring för de flesta fordonen.

Alla personskador som kan uppstå vid trafikolycka skall ersättas av den egna bilens försäkring det gäller såväl förare som passagerare och oavsett vem som vållat skadan. Skadorna regleras av kommunens försäkringsbolag.

Skador på fordon skall ersättas av den som vållat skadan, vilket innebär att en utredning skall göras om omständigheterna vid skadan. Skadorna regleras av de inblandade fordonens försäkringsbolag.

Om en anställd använder egen bil i tjänsten och har ersättning för detta gäller att om skada inträffar så skall den anställdes trafikförsäkring reglera eventuella personskador. Skador på den egna bilen skall regleras av egen vagnskadeförsäk-ring, om inte annan vållande part kan ersätta skadan.

Skada vid tjänsteresa

Kommunen tecknar försäkring för anställda när denne reser i tjänsten. Försäk-ringsskyddet omfattar dels ersättning för förlorad eller skadad egendom, dels personskadeskydd vid olycksfall. Ingen självrisk.

Övrigt

Kommunen tecknar försäkring för ett flertal skadehändelser såsom förmögen-hetsbrott av anställd, vissa miljöskador, entreprenadskador, hemförsäkring för vårdtagare, speciellt ansvar för praktikanter m.m.

Trafiksäkerhet

Säkra skolvägar

Samhällsbyggnadskontoret har riktlinjer gällande säkra skolvägar i Kalmar kommun. Skolornas närmiljö ska vara trafiksäker med anpassade åtgärder i trafikmiljön. Hämtning- och lämningsplatser ska utformas på ett trafiksäkert sätt, utan att störa de som går eller cyklar till skolan. Vid detaljplanearbeten och planering av vägnätet tas hänsyn till närliggande skolor och deras utpekade skolvägar. Utpekandet av Kalmar kommuns skolvägar sker i dialog mellan Kalmar kommun, elever, föräldrar samt andra eventuella berörda väghållare.

Utöver trafiksäkerhetsåtgärder i den fysiska miljön är trafikanters beteenden en viktig faktor för en god trafiksäkerhet. Säkra skolvägar är även ett gemensamt ansvar för alla trafikanter som använder vägarna. Samspel, hänsyn och uppmärksamhet i trafiken ger bättre förutsättningar för att minska olyckor.

Att vistas i trafikmiljöer är en mognadsfråga som kräver både erfarenhet, uppmärksamhet och konsekvensbedömning. Kalmar kommun medverkar i projekt och aktiviteter med fokus på att ge ökad kunskap hos föräldrar och barn gällande trafiksäkerhet och beteenden i trafikmiljöer.

30-Policy

Samhällsbyggnadskontoret utreder årligen ett antal ärenden där det finns behov av nedsatt hastighet på antingen en sträcka eller ett helt område. För att uppnå en högre trafiksäkerhet är det viktigt att utformningen är noggrann, genomtänkt och likvärdig. Gaturummet skall, genom sin utformning, ”hjälpa” föraren med att förstå att det är låg hastighet som gäller. Under förra mandatperioden har flera områden fått förändrad hastighet och man kan säga att hastigheten generellt har sänkts i bostadsområden.

Cykelstrategi

Kalmar har som mål att bli en bra cykelstad och öka cyklandet. Detta genom att erbjuda alla Kalmarbor och våra besökare en bekväm och säker cykelstad; med sammanhängande cykelnät, väl underhållna cykelvägar och hög trafiksäkerhet under dygnets alla timmar.

Platser där det finns ett tydligt behov för cyklister att korsna vägen skall utformas med hög trafiksäkerhet, vilket bland annat betyder att hastigheten på motorfordonen skall vara låg och sikten skall vara bra. Utformningen av dessa korsningar skall ha en gemensam standard när det gäller bredder på refuger, målning, skyltning m.m. Tryggheten är viktig för cyklister. Tryggheten kan ökas genom att bland annat se över belysningen längs cykelvägarna, se till att cykelstråken blir sammanhängande och att cykelvägarna är tillräckligt breda.

Det finns ett behov av att återuppta undervisning i trafiksäkerhet för skolelever. Utbildningsförvaltningen behöver utreda möjligheterna att genom utbildning och träning göra alla skolbarns väg till och från skolan så trygg och säker som möjligt.

Fallolyckor

Andelen äldre kommer att öka kraftigt de närmaste decennierna. Detta samtidigt som det största hälsoproblemet bland äldre i dag är personskador. Speciellt utmärkande är andelen fallolyckor, vilket tydliggörs i nedanstående diagram:¹⁶ Diagrammet som bygger på en prognos gjord av Statistiska Centralbyrån visar att andelen fallolyckor kommer att öka markant i framtiden.

Mer än åtta av tio fallolyckor drabbar personer över 65 år.

Nio personer av tio som avlider efter fallolyckor är 65 år eller äldre.

Varje år söker cirka 84 000 äldre personer vård efter att ha fallit.

Över 40 000 vårdas dagligen på sjukhus efter att de råkat ut för en fallolycka.

I Sverige faller en äldre person varje minut.

Fallskador bland äldre kostar samhället nästan fem miljarder per år.

Arbetet med att minska antalet fallolyckor finns i det kommunala handlingsprogrammet.

¹⁶ Säkerhet i vardagen: "Tips och råd på äldre dar" (RSV) 2005, samt Äldres skador i Sverige 1987-2001

Beskrivning av Kalmar kommun

Allmänt

Kalmar kommun har en yta på 956 km² och befolkningstätheten uppgår till 72 invånare/km². I februari 2019 hade Kalmar kommun ungefär 69000 invånare¹⁷. I Kalmars tätorter bor cirka 89 % av kommunens invånare och 11 % bor på landsbygden.¹⁸

För att skapa en grundläggande helhetsbild av Kalmar kommun presenteras här några korta fakta under punkt 4.2-4.9 om kommunen som är relevanta ur risk- och säkerhetssynpunkt.

Kommunens geografiska utveckling

Kalmar har den senaste tiden befunnit sig i en intensiv utvecklingsperiod. Befintliga företag har expanderat, nya företag etableras, antalet studenter blir fler och nya handelscentrum växer upp. Kalmars befolkning har stadigt ökat de senaste tjugo åren, men nu görs en medveten satsning för att befolkningen i ett första steg ska öka till 70 000 invånare.

Kommunikationer

Kalmar kommun passeras av Europaväg E22 som går i nord/sydlig riktning genom kommunen. Ca 10 km förbi Kalmar tätort mellan trafikplats Karlsro till Lindsdal är motorväg. Delen söder om Karlsro trafikplats ner till Ljungbyholm färdigställdes med förbifart utanför Rinkabyholm under 2017. Delen söder om Ljungbyholm till kommungränsen är utbyggd till 2+1 väg och håller god standard. Norr om Rockneby är vägen utbyggd till 2+1 väg med god standard.

RV 25 går öster ut över Nybro mot Halmstad. Den ansluter till E22 vid Trafikplats DÖRBY. Vägen håller idag en god standard och är av 2+1 väg

RV 137/Ölandsleden till Öland. Är endast en bro för bilar numera.

Kalmar Öland Airport AB¹⁹ är ett kommunalt bolag som ligger 5 km från centrum. Flygplatsen är länets enda kommersiella flygplats.

Kalmar Hamn AB²⁰, är ett kommunalt bolag. Kalmar hamn har ca 700 fartygsanlöp/år och omsätter drygt 1 000 000 ton gods/år. Detta kommer huvudsakligen med lastbil på Södra vägen (Rekommenderad farligt gods led). Båtar med ett djupgående på ca 7 m och en maximal längd på 185 kan lägga till i den yttre oljehamnen. I den inre hamnbassängen kan båtar med ett maximalt djupgående på något under 7 m och med maximal längd understigande 170 lägga till.

De viktigaste godsslagen/trafiken utgörs av petroleum- skogs- och jordbruksprodukter samt kryssningstrafik.

Hamnen är också lokaliseringen för det färjeläge som är Trafikverkets alternativ i händelse av att Ölandsbron inte är farbar.

¹⁷ SCB befolkningsstatistik kvartal 4 2018

¹⁸ Siffror om Kalmar

¹⁹ www.kalmarolandairport.se

²⁰ www.kalmar.se

Linnéuniversitetet är placerat i direkt anslutning till Kalmar hamn

Kust till kustbanan

Kalmar/Karlskrona till Göteborg är elektrifierad. Banan har en i förhållande till behoven låg kapacitet, detta gäller särskilt avsaknad av mötesstationer på delen Kalmar- Emmaboda. Banan har spårgeometri och luftledning anpassad till 200km/h. Ett arbete pågår att slopa befintliga plankorsningar och införa fjärrblockering för att därmed kunna utnyttja den höga hastighetsstandaren.

Stångådalsbanan

Kalmar-Linköping är inte elektrifierad. Den har låg standard både vad gäller banutformning och trafikledning.

Befolkningsutvecklingen

Kalmar kommun har tagit ett mål om att bli 70 000 invånare 2020. Ökningen beräknas främst bero på ett positivt flyttnetto, dvs. att det flyttar in fler personer än vad som flyttar ut.

Precis som för övriga delar av landet förväntas en stor ökning av personer i åldersgruppen 65-79 år. Det är de stora kullarna födda på 40-talet som har uppnått pensionsåldern. "Äldre "dvs. antalet personer 80 år och har varit relativt konstant hittills. Runt 2020 kan vi dock på goda grunder anta att denna grupp successivt kommer att öka med ökade kostnader för äldreomsorg som följd. Det är 40-talisterna som även här påverkar utvecklingen.

Arbetsmarknad och näringsliv

Kalmar kommun har idag ungefär 69000 invånare, detta innebär att kommunen är tillräckligt stor för att ha ett starkt näringsliv med rikt utbud och lagom liten så att avstånden blir små, tempot lugnare och naturen finns runt hörnet. Förr var Kalmar en industristad men idag har det skett en strukturförändring med nya företag och helt andra branscher. Bland annat har allt fler företag i IT- och tele/datakommunikationsbranschen valt att etablera sig i Kalmar. Forskning och utveckling driver fram nya affärsmöjligheter och Linnéuniversitetet i Kalmar har idag ett stort utbyte med det lokala näringslivet samt en spetskompetens som är nationellt och internationellt attraktiv. Kalmar ligger något under riksgenomsnittet både när det gäller företagande och nyföretagande.

Avsaknaden av dominerande storföretag samt det faktum att kommunen är ett regionalt centrum innebär en stabil arbetsmarknad som inte är särskilt konjunkturkänslig. Samarbetet mellan Linnéuniversitetet och näringslivet är väl utvecklat.²¹ Arbetslösheten 2018 i Kalmar ligger snarlikt med riksgenomsnittet i alla kategorier, ca 7%.

Sociala faktorer, välfärd och trygghet

Sociala och ekonomiska villkor har stor betydelse för individens hälsa. Viktiga faktorer för folkhälsan är förvärvsfrekvens/arbetslöshet, boendemiljöer, brottslighet och integration. Generellt gäller att människor med hög inkomst- och utbildningsnivå har bättre hälsa än människor med låg inkomst- och utbildningsnivå. När ett samhälle präglas av ekonomisk och social trygghet, jämlikhet och rättvisa är förutsättningarna bättre för en god folkhälsa. Polisen har sedan slutet av 1990-talet genomfört trygghetsmätningar för att få en uppfattning om hur invånarna uppfattar tryggheten i samhället. Den senaste undersökningen är från 2018. I Kalmar kommun upplever man en något mer otrygg tillvaro i vissa stadsdelar även om utsattheten för brott är låg.

Turism

Antalet övernattningar i kommunen har ökat sedan förra mandatperioden. I och med fler turister och besökare förändras riskbilden negativt. Övernattningarna omfattar allt från hotellboende till besök hos släkt och vänner. Merparten genereras under sommarperioden. I takt med att stora evenemang ökar blir dagsbesökarna flera, exempelvis under stadsfesten och på sommar-teatern på Krusenstiernska

Klimatförändringar

Klimatförändringarna innebär anpassning till ett klimat i ständig förändring. SMHI analys av klimatet sedan 1880-talet tills idag visar på att 00-talet var varmare än normalperioden med 50 varmere rekord men bara 16 köldrekord. Sveriges medeltemperatur har ökat med 2 grader.²²

På sikt kan temperaturhöjningen bli den styrande faktorn. Detta antas medföra bland annat varmare vintrar och därmed ökad risk för skador på el-ledningar till följd av blötsnö. För skogsbruket kan tillväxten i södra Sverige hämmas av

²¹ Näringslivsenheten Kalmar kommunledningskontor

²² SMHI, www.smhi.se

vattenbrist. Stormfällningar kan bli mer omfattande på grund av förändringar i vindklimatet och/eller av att tjälen i marken oftare uteblir. Risken för insekts- och svampangrepp kan öka i samband med varmare och blötare klimat. Om vintern skulle bli extremt kall ökar risken för vattenskadorna och elbrist. Om somrarna blir varmare och torrare ökar även risken för skogsbränder. I framtiden kan vattentillgången komma att påverkas negativt i södra Sverige. Detta gäller såväl ytvatten som grundvatten. Förutom påverkan på tillgången på vatten påverkas dess kvalitet av förhöjda sommartemperaturer, speciellt i samband med lågvatten.

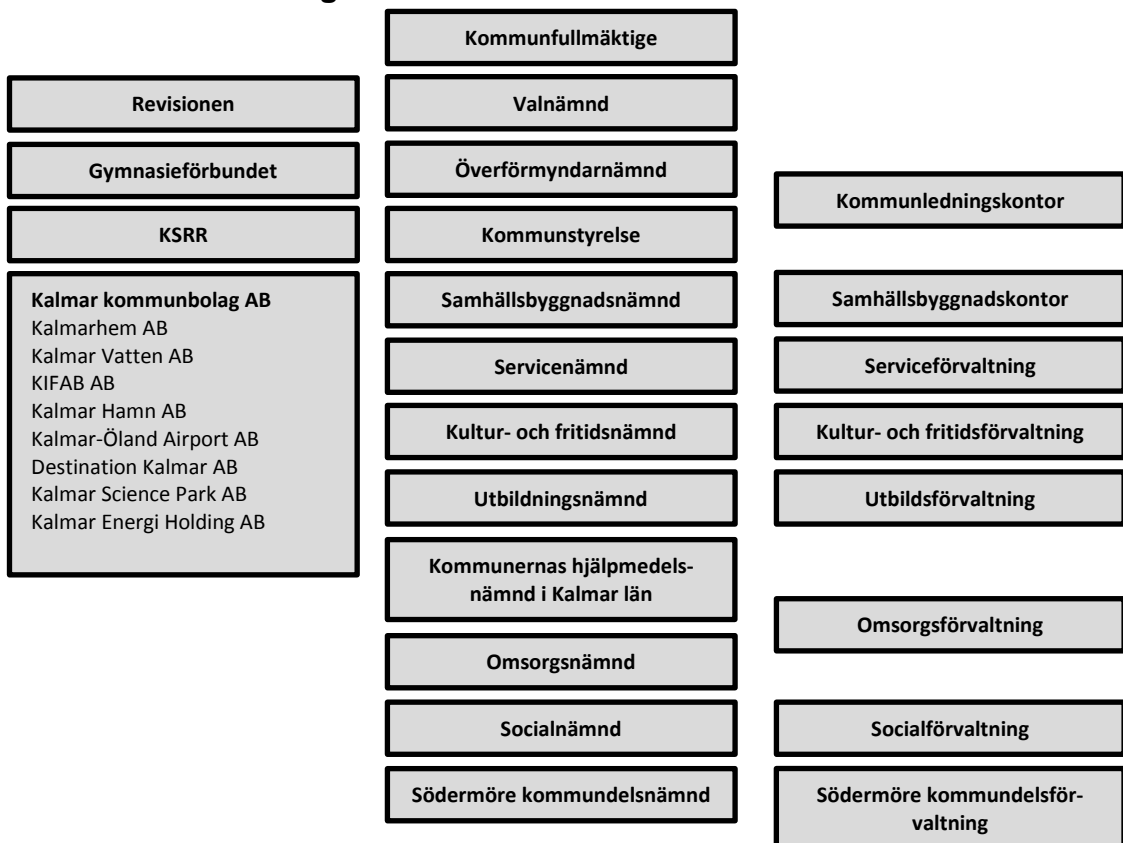
Risken för översvämningar ökar i samband med global uppvärmning. Kustkommuner bör ta hänsyn till risken för förhöjd havsnivå vid fysisk planering, t.ex. påverkas hamnar av en eventuell förhöjning av havsnivån. Torrare somrar och ändringar i havsnivån kan påverka risken för saltvatteninträngning till vattentäkter och VA-nät. Översvämningar påverkar även vattenförsörjningen genom att avloppsreningsverk kan slås ut och ytvatten kan förorena grundvattentäkter. Dagvattensystemets dimensionering och kapacitet är kritiska faktorer för att begränsa skadorna vid extrem nederbörd. I samband med översvämningar kan också miljöfarliga ämnen komma i omlopp när industrier och deponier berörs. Ändrade grundvattennivåer och portrycksförhållanden är klimatberoende företeelser som medför ändrade risker för ras och skred och är därför relevanta för den fysiska planeringen. Samma sak gäller för kusterosionen och dess koppling till havets nivåförändringar. Ett varmare och fuktigare klimat medför även ökad risk för fukt och mögel i byggnader.²³

Byggnadsminnen

Det är en nationell angelägenhet att skydda och vårda vår kulturmiljö. En byggnadsminnesförklaring är det starkaste lagskydd en kulturhistoriskt värdefull byggnad, park, trädgård eller anläggning kan få. Byggnadsminnen regleras av Kulturminneslagen och handläggs av länsstyrelsen. Frågan om byggnadsminnesförklaring kan väckas av vem som helst. Om ett objekt är välbevarat samt av stor nationell eller regional betydelse kan det förklaras byggnadsminne. Syftet är att värna utvalda delar av vårt fysiska kulturarv från förändring och för ett framtida bevarande i så orört skick som möjligt.

²³ Rummukainen, Markku; Bergström, Sten mfl (2005) *Anpassning till klimatförändringar*.

Kalmar kommuns organisation



Beskrivning av metod

ROSA-metoden

Analysen är framtagen enligt ROSA- metoden, vilken går ut på att man tänker fritt kring vad som kan hända i Kalmar kommun. Användandet av ROSA metoden innebär att arbetet sker i en trestegsprocess

Med metoden som utgångspunkt har följande typhändelser tagits fram:

Epidemi/pandemiutbrott
 Naturkatastrof, t.ex. storm, översvämning m.m.
 Störningar i IT-miljön
 Hot och våld mot politiker eller personal
 Förorenad vattentäkt
 Kemikalieutsläpp/farligt godsolycka i centrala Kalmar
 Trafikolycka med många skadade
 Långvarigt bortfall av el, vatten och/eller telefoni
 Brand i publika lokaler/särskilt boende
 Brand i gamla staden/kvarnholmen och/eller slottet

Bedömningen av typhändelserna har gjorts med utgångspunkt från sannolikheten för att de ska inträffa samt konsekvensen för miljö, ekonomi, liv och hälsa. Bedömningen har gjorts utifrån en femgradig skala, se avsnitt 7.1.

Kartläggning av skyddsvärda objekt och samhällsviktig verksamhet

I steg 2 har riskobjekt och skyddsvärda objekt kartlagts. Syftet med kartläggningen är att skapa en bild över var riskobjekt och skyddsvärda objekt finns inom Kalmar kommuns geografiska yta. Genom att analysera kartläggningen genereras insikter om skyddsvärda objekt ligger fysiskt nära riskobjekt.

Riskobjekt
 Bensinstationer
 Farligt gods leder
 Sevesoanläggningar²⁴
 Förorenad mark
 Miljöstörande verksamhet
 Översvämningskänsliga områden
 Objekt enligt Lag om skydd mot olyckor, kap 2 § 4.

Skyddsvärda objekt
 Förskolor
 Grundskolor
 Gymnasieskolor
 Socialförvaltningens verksamhet
 Publika lokaler, min 150 personer²⁵
 Omsorgsförvaltningens verksamhet

² Se förklaring kap 2.2 Styrande lagar

Transformatorstationer
Hotell
Gästhamnar
Vattenförsörjning
Idrottsanläggningar
Brandstationer
Södermöre kommundelsförvaltnings verksamhet
Stadshuset

Den samhällsviktiga verksamheten är identifierad utifrån MSB:s riktlinjer. Till den samhällsviktiga verksamheten har kritiska beroenden (I ett steg) knutits samt att sårbarheten är bedömd generellt. Avseende elförsörjning finns prioritering i styrelspaneringen²⁶ för Kalmar kommun

Framtagande av risk- och sårbarhetsanalys

Det sista steget är arbetet med risk- och sårbarhetsanalysen. Arbetet har gjorts löpande sedan 2011
Underlaget till detta dokument har skett i samråd och samarbete med följande kommunala verksamheter. Dessa verksamheter utgör i sin helhet den samhällsviktiga verksamheten.

Kommunledningskontoret
Omsorgsförvaltningen
Samhällsbyggnadskontoret
Serviceförvaltningen
Socialförvaltningen
Utbildningsförvaltningen
Kalmar Energi AB
Kalmar Hamn AB
Kalmar Vatten AB
Kalmar-Öland Airport AB
KSRR

²⁶ Förordning (2011:931) om planering för prioritering av samhällsviktiga elanvändare

Inventering

Publika lokaler och publika områden

En publik lokal är en lokal som inrymmer fler än 150 personer. Personerna som vistas i en publik lokal har ofta sämre kännedom om lokalerna, exempelvis var nödutgångarna och släckningsutrustning finns. Dessutom kan personernas reaktionsförmåga vara nedsatt på grund av exempelvis alkoholintag, vilket försvårar utrymning i händelse av brand.

Kalmar kommuns största publika lokaler:

Samlingslokaler	Max antal personer	Verksamhet
Guldfågeln Arena	15000	Fotboll mm
Fredriksskans	~9000	Fotboll mm
Kalmar bibliotek	1300	Bibliotek
Sandra	1400	Danslokal
Stadshotellet	1160	Hotel/restaurang
Kalmarsalen	1115	Konferens/scen

I Kalmar finns det även ett antal publika områden där det ofta är många människor i rörelse, se tabell 15. Förteckningen är inte att betrakta som en komplett förteckning över alla publika områden i kommunen.

Publikt område	Verksamhet
Giraffen	Köpcentrum
Baronen	Köpcentrum
Hansa City	Köpcentrum
Kvarnholmen	Uteserveringar sommartid

Tillfälliga arrangemang

Tillfälliga arrangemang såsom stadsfesten, konserter, andra festivaler och möten drar ofta till sig stora folksamlingar. Olyckor kan lätt inträffa till följd av trängsel. Under 2000-talet har risken för terrorattentat och enskilda vansinnesdåd ökat markant. Stora folksamlingar har blivit ett tänkbart mål för organisationer och människor som ägnar sig åt denna typ av attentat.

Vårdanläggningar och vårdboende

I Kalmar finns ett flertal fastigheter som är avsedda för vård, boende eller stöd. Gemensamt för dessa verksamheter är att de personer som befinner sig där har svårt att själva sätta sig i säkerhet vid exempelvis brand eller bombhot. Nedan presenteras de fem största verksamheterna med vårdplatser.

Objekt	Antal platser
Länssjukhuset i Kalmar	354
Vård och omsorgsboende Berga backa Rimsmedsvägen 27	40
Vård och omsorgsboende Ingelstorpsvägen 1	68
Vård och omsorgsboende Vänskapens väg 6	85
Vård och omsorgsboende Oxhagshemmet S:t Kristoffers väg 3	72

Seveso- och 2:4 anläggningar

I tabellen nedan presenteras de anläggningar i kommunen som klassas som Seveso hög eller låg. Dessa lyder under Sevesolagstiftningen (men även under LSO 2:4) och Länsstyrelsen är tillsynsmyndighet.

Seveso anläggningar	Fastighetsbeteckning	Farliga ämnen	Hög/Låg
Svenska Statoil AB	Slätpricken 6,7 och 9	Petroleumprodukter	Hög
Stena Recycling AB	Kvarnholmen 2:11	Lösningsmedelsavfall	Låg
Kalmar Lantmän AB	Kapten 1,7och Styrmannen 1,3	Ammoniumnitrat	Låg
Brenntag	Fyrskippet	Brand- och miljöfarliga produkter	Hög
Nynäs	Fyrmästaren och Vågbrytaren	Brand- och miljöfarliga produkter	Låg

Nedan presenteras de anläggningar i Kalmar som klassas som 2:4 enligt lagen om skydd mot olyckor. Klassning och tillsyn sker genom samråd mellan kommunen och länsstyrelsen

LSO 2:4	Fastighetsbeteckning	Farliga ämnen
Kalmar/Öland Airport AB	Törneby 8:18	Diesel och Gasol

Vatten & avlopp

Infiltrerat vatten från Hagbyån tillsammans med naturligt grundvatten i Nybroåsen nyttjas som råvatten till Kalmars dricksvattenförsörjning. Därutöver finns några grundvattentäkter med bergbrunnar. Fastställda vattenskyddsområden sträcker sig från sjöarna Hultebräan och Krokstorpsjön i Nybro kommun

till Vassmolösa i öster vilket visas i karta 4. Runt 90 % av kommunens invånare är anslutna och totalt levereras ca 6 miljoner m³ dricksvatten per år från de kommunala vattenverken, vilket motsvarar 190 liter/s. Leverans av dricksvatten sker också till Torsås kommun. Vattenförbrukningen i Kalmar kommun är ca 260 liter/pers och dygn.

Vatten- och avloppsnätet i Kalmar kommun utgör totalt ca 115 mil ledningar och ca 20 000m³ spillvatten/dygn (ca 7 miljoner m³/år) pumpas till Kalmar avloppsreningsverk. Detta avloppsvatten kommer från ca 53 000 invånare (wc, bad, disk och tvätt), samt från industrier och allmänna inrättningar.

Den nederbörd som uppsamlas ovan mark (dagvatten) leds oftast till öppna vattendrag alternativt reningsdammar (12).

Farligt gods

Farligt gods är benämningen för ämnen och föremål som om de inte hanteras på ett säkert sätt under transporten har sådana egenskaper att de kan skada människor, miljö, egendom eller annat gods. Farligt gods definieras i lagen och förordningen om transporter av farligt gods, som kemikalier tillhörande någon av de nio klasserna enligt FN:s system:

Ett flertal bensinmackar ligger i tätorter i kommunen och flera industrier hanterar farliga ämnen i produktion, lager eller kylsystem. Det förekommer således transporter av farligt gods inne i tätorterna i form av till exempel petroleumprodukter, ammoniak, syror och gaser. Den

största mängden farligt gods transporteras på Södra vägen mellan E22 trafikplats Kalmar S och hamnen vid Tjärhovet, där främst oljehamnen utgör den största omsättningen. Uppgifter från bland annat Kalmar hamn visar att ca 11 000 transporter per år med farligt gods går på Södra vägen. Ca 300 000 ton farligt gods per år lastas och lossas i Kalmar hamn.

E22, RV 25 RV 137/Ölandsleden, Södra vägen/Järnvägsgatan/Tjärhovsgatan är rekommenderade som leder för farligt gods.

Uppställningsplats för fordon med farligt gods

Reglerna för transport av farligt gods har som en konsekvens av 11:e september attentatet skärpts, vilket märks genom ny lagstiftning Lag 2006:263 om transport av farligt gods. Följden har blivit ett utökat transportskydd för transporter av farligt gods, i syfte att säkerställa att godset inte kommer någon obehörig tillhanda. Detta medför att ett ökat krav på säkerhet kommer att ställas gällande uppställningsplatser för farligt gods. För närvarande saknar Kalmar kommun en säker uppställningsplats för farligt gods.²⁷ Brandkårens övningsområde Ebbetorp, nyttjas idag till uppställningsplats för farligt gods.

Fartygstrafik

Kalmar hamn har ca 700 fartygsanlöp/år varav ca 400 innebär lastning/lossning och omsätter drygt 1 000 000 ton gods/år. Dessutom förekommer omfattande trafik med fritidsbåtar under sommaren. De viktigaste gods-slagen/trafiken utgörs av petroleum-, skogs- och jordbruksprodukter samt kryssningstrafik. På hamnområdet finns flera företag som hanterar ämnen som kan utgöra risker för omgivningen, till exempel petroleumprodukter, lösningsmedelsavfall och ammoniumnitrat.

Flygtrafik

Kalmar flygplats hade drygt 4600 rörelser under 2017.²⁸ Merparten av dessa starter är till eller från Stockholm. Inga haverier med större flygplan har inträffat.

²⁷ Lag 2006:263 om transport av farligt gods

²⁸ kalmarolandairport.se/images/uploads/statistik/statistik_dec_2017.pdf

Järnvägstrafik

Kalmar trafikeras av Kustpilen mellan Kalmar och Linköping samt Kust-till-kust-trafiken som kör persontrafik mellan Kalmar och Malmö respektive Göteborg. Även godstrafik körs på järnväg till och från industrier i tätorten samt Kalmar hamn.

Riskavstånd

Genom riskhänsyn i den fysiska planeringen kan sannolikheten och konsekvenserna av olyckor minimeras för människor som bor eller vistas inom ett visst område. Det kan behövas en kombination av flera åtgärder för att uppnå en acceptabel risknivå för det ändamål som planeras eller bebyggs. För att minska riskerna bör den fysiska planeringen bland annat ta hänsyn till lokalisering, skyddsavstånd, utformning av byggnadsverk och vilka andra riskreducerande åtgärder som kan behövas för de ändamål som planeras.

För en del riskobjekt finns rekommenderade skyddsavstånd som är till för att förhindra att konsekvenserna av en olycka blir allt för omfattande. Det finns dock inga lagar som är tvingande inom detta område. Nedan presenteras rekommenderade skyddsavstånd:

För bensinstationer rekommenderar Boverket ett skyddsavstånd på 100 meter, där 50 meter motiveras av riskhänsyn och det resterande 50 m beror på buller, lukt, ljusstörningar och luftföroreningar. Vid bensinstationer med möjlighet att tanka gas ska gaslager placeras minst 100 meter från lokaler som är svåra att utrymma, exempelvis skolor, sjukhem och daghem. Det totala skyddsavståndet beror på lokala förutsättningarna.

För farligt godsleder rekommenderas att risksituationen utreds vid nyexploatering som genomförs mindre än 100 meter från leden. 25 meter från leden bör alltid vara fritt från annan bebyggelse, för att undvika risker som är förknippade med olyckor och avåknningar. Längs vägar för farligt gods bör tät kontorsbebyggelse undvikas närmare än 40 meter från leden. Sammanhållande bostadsbebyggelse och verksamheter som rymmer människor som kan ha svårt att genomföra en snabb utrymning bör inte placeras närmare än 75 meter från farligt godsleder.

För järnväg rekommenderas att risksituationen bedöms om exploatering sker närmare än 100 meter. Dessutom bör all bebyggelse undvikas 25 meter från banvallen. Detta för att klara risker som är förknippade med urspårning och farligt godsolyckor. Stabil kontorsbebyggelse med speciell utformning kan tillåtas fram till 25 meter från järnvägen. Detta medan bostadsbebyggelse och verksamheter som inrymmer människor som kan ha svårt för att genomföra en utrymning inte bör lokaliseras närmare än 50 meter från järnvägen.²⁹

För att begränsa konsekvenserna av en eventuell olycka vid bensinstationer, farligt godsleder eller järnväg bör Kalmar kommun i sin fysiska planering rätta sig efter ovan nämnda rekommendationer. Om inte så är möjligt bör riskreducerande åtgärder vidtas så att en acceptabel risknivå uppnås.

²⁹ Riskhänsyn vid ny bebyggelse – intill vägar och järnvägar med transporter av farligt gods samt bensinstationer. Rapport från länsstyrelsen i Stockholms län 2001:01

Teknisk försörjning (el & tele)

El

Inmatningen för elförsörjningen till Kalmar tätort består av tre parallella 50 kV ledningar som kommer in norrifrån. Ledningarna matar tre olika fördelningsstationer som är belägna i resp. norra, centrala och västra delarna av Kalmar. Elleverantörer är Kalmar Energi AB (Kalmar tätort), EON och Krafringen.

Kalmar drabbades av stormarna Gudrun och Per och speciellt elförsörjningen visade sig vara väldigt sårbar. Huvudparten av de störningar som inträffade berodde på icke träsäkra ledningar. För att komma till rätta med detta problem har EON bytt ut luftledningarna till jordkabel. Från 2011 ändrades lagstiftningen (elberedskapslagen 1997:288) till att inget elavbrott får vara mer än 24 timmar.

Problemområdet i Kalmar kommun är sedan en tid tillbaka området kring Påryd. Elnätsbolaget är Krafringen och det har inträffat flera mindre strömbrott under förra mandatperioden varav ett längre och så pass omfattande att telekommunikationer slogs ut.

Vid störningar i elförsörjningen är informationsbehovet stort. Det är därför viktigt att prognoser från el- och telebolagens blir mer precisa och individuella.³⁰

För att kommunens sårbara verksamheter såsom äldreomsorgen, vattenförsörjningen, elförsörjningen, tillagningskök etc. skall kunna fungera trots elbortfall behöver kommunen ha beredskap med stationära och mobila reservkraftverk. Byggnader som antingen faller under Liv och Hälsa eller räknas som samhällsviktig verksamhet behöver vara förberedda för att kunna ta emot reservkraft

Styrel, som syftar till att man ska kunna prioritera elanvändare vid elbrist, gäller från och med 1 januari 2011. Kommunen identifierar samhällsviktiga elanvändare och elföretagen klarlägger hur de kan prioriteras. Kommunen föreslår till Länsstyrelsen hur ellinjer/elanvändare ska rangordnas. Det är Länsstyrelsens uppgift att fatta beslut i vilken ordningen ellinjer/elanvändare ska kopplas bort.³¹

Tele

Teleavbrott medför att kommunen måste vidta åtgärder för larmning via 112. Detta skedde under både Gudrun och Per och under sen senaste mandatperioden under stormen Simone, hösten 2013. Framförallt påverkades Södermöre kommun.

Beredskap för exempelvis äldreomsorg finns i form av radiokommunikationssystemet Rakel.

Trygghetslarmen är numera kopplade via GPRS istället för på det gamla traditionella telenätet

³⁰ Bred dialog för säker elleverans på landsbygden, slutrapport, EON

³¹ www.msb.se 2011-01-21

Fjärrvärme

Fjärrvärmecentralen Draken förser årligen kalmarborna med 366 GWh fjärrvärme. Värmeproduktionen sker med en fastbränslepanna för träpulver, tre oljepannor och en värmepump för utvinning av värme ur avloppsvatten.

Till fjärrvärmecentralen kommer under vinterhalvåret åtta lastbilar per dag med träpulver. I lager finns maximalt 230 ton träpulver och 1 500 m³ eldningsolja.

Kulvertlängd: 110 km

Fjärrvärmeanläggningarna ägs och drivs av Kalmar Energi AB.

Värmeverksamheten omfattar produktion och distribution av värme samt i Moskogen även produktion av el. Fjärrvärmenätet omfattar Kalmar stad samt tätorterna Lindsdal och Smedby. Produktionen sker i huvudsak vid kraftvärmeanläggningen Moskogen en dryg mil utanför Kalmar. Under de kallaste vintermånaderna kompletteras produktionen med värme från värmeverket Draken i centrala Kalmar som också står för hela produktionen sommartid när Moskogen är stoppad för revision. Bränslet vid båda anläggningarna består av biobränsle. I Moskogen eldas fuktigt bränsle från skogsbruk och sågverk och på Draken torrt träpulver som är en förädlad spillprodukt från lokala träindustrier.

Verksamheten omfattar även produktion och distribution av värme vid mindre anläggningar runt om i kommunen, s.k. närvärme. Vid dessa anläggningar används i huvudsak biobränsle i form av träpellets.

I verksamheten ingår även produktion och distribution av fjärrkyla. Kylan produceras vid tre anläggningar som är lokaliserade på Draken, Varvsholmen och vid Linnéuniversitetet.

Identifierade kritiska beroenden

Samhällsviktig verksamhet utan inbördes ordning

Hälso- och sjukvård
 Energiförsörjning
 Dricksvattenförsörjning
 Avfallshantering
 Drivmedelshantering
 Avlopp
 Livsmedelshantering
 Räddningstjänst
 Ordningshållning
 Äldreomsorg
 Barnomsorg
 Individ- och familjeomsorg
 Funktionshinderomsorg
 Infrastruktur
 Betalningssystem
 IT
 Miljö- och livsmedelstillsyn

Beskrivning av kritiska beroenden kopplade till samhällsviktig verksamhet

	Verksamhet	Kritiska beroenden	Sårbarhet
1.	Sjukhuset Hälsocentraler Folktandvård Pandemiplanering Ambulans	Elektricitet Dricksvatten Infrastruktur	Ej egen dricksvattenproduktion Reservkraft saknas delvis Personalkrävande
2.	Kalmar Energi EON Krafteringen Elnät AB	Tillförsel av elektricitet Underhåll och reparationer Infrastruktur	Bortprioritering p.g.a. Styrel Dåligt elnät i Södermøre Reservkraft saknas
3.	Kalmar vatten AB	Tillförsel av elektricitet Underhåll och reparationer Infrastruktur	Ledtider för analys av otjänligt vatten
4.	KSRR	Infrastruktur Drivmedel	Sopberg Avfall i stora mängder
5.	Bensinstationer (inkl Gas) Drivmedelsdepåer	Produktion Tillförsel Lagring Infrastruktur	Manuell pumpning
6.	Kalmar vatten AB		Strömförsörjning
7.	Privatkonsumtion Försörjning av offentlig sektor Tillverkning	Elektricitet Dricksvatten Infrastruktur Drivmedel Betalningssystem	Strömförsörjning Kontanthantering
8.	Drivmedel Underhåll och reparationer	Larmning	Personalkrävande

	Infrastruktur		
9.	Polis Vaktbolag	Nätverk drivmedel	
10.	Omsorgsförvaltning Socialförvaltning Privata vårdgivare	Elektricitet Dricksvatten Infrastruktur Drivmedel	Personalkrävande verksamhet
11.	Utbildningsförvaltning Privat förskole- och skolverk- samhet	Elektricitet Dricksvatten	Personalkrävande verksamhet
12.	Väghållare Hamnen Farligt gods led Järnväg Flygplats	Infrastruktur Elektricitet Samband	Snöröjning vintertid väderhändelser
13.	Banker Uttagsautomater Programvaror	Nätverk	Strömförsörjning
14.	IT	Elektricitet, reservkraft Rutiner för att upptäcka brister Serviceavtal för att åtg. brister	
15.	Miljö- och livsmedelstillsyn		

Identifierade och analyserade risker

Händelser som kan medföra allvarliga konsekvenser för kommunen och dess invånare identifieras. Dessa redovisas grovt i avsnitt 8

Om händelsen är unik för någon verksamhet ska den vara redovisad i respektive förvaltnings eller bolags riskanalys. I detta dokument finns bara risker som påverkar flera verksamheters områden.

Grovanalys

Representanter för kommunens förvaltningar och bolag fick bedöma 40 olika händelser, med grund i avsnitt 8, som senare sammanställdes i en grovanalys. Därefter diskuterades händelsernas sannolikhet samt konsekvens för liv och hälsa, miljö och ekonomi. Detta mynnade sedan ut i en riskanalys som redovisas i avsnitt 9. I avsnitt 9 redovisas även de direkta sårbarheter som finns kopplade till en unik händelse. Det finns även en bedömd förmåga.

Grovanalysen tas fram genom att utgå från ett antal parametrar som tillsammans ger en skattning av konsekvensen (X). Sannolikheten (S) och den genomsnittliga konsekvensen (Y,Z) ger tillsammans en risk (R)

Räkna ut risk			
Summan av konsekvenser	Genomsnittlig konsekvens	Avrundad genomsnittlig konsekvens	Konsekvens multiplicerat med sannolikhet
$L/H+E+M=X$	X divideras med 3=Y	Y avrundas uppåt till närmast jämna heltal=Z	Z multipliceras med S=R

Kritiska beroenden:

Det som är direkt avgörande för framgång. Personal räknas inte in utan förutsätts. Exempelvis är drivmedel en förutsättning (kritiskt beroende) för snöröjning.

Sårbarhet:

Uttrycker oförmåga hos ett objekt, system, individ m.m. att stå emot och hantera en specifik påfrestning som kan härledas till inre eller yttre faktorer.

Förmåga:

Bygger på en uppskattning från berörd verksamhet.

Förmågan graderas LÅG-TILLFREDSSTÄLLANDE-HÖG

	LÅG	TILLFREDSST.	HÖG
Rutiner	Saknas	Finns men är inte tillräckliga	Kända
Utbildning och övning	Ej genomfört	Övat och utbildat teoretiskt	Utbildat och övat i praktiken
Händelser	Ej inträffat	Tillbud, risk för att det ska inträffa	Har inträffat
Hantering	Ej hanterat händelse eller med ej mätbart resultat	Hanterat händelse med tveksamt eller med delvis mätbart resultat	Hanterat händelse med gott resultat

Scenario beskrivningar

Epidemi/pandemiutbrott

Ett eventuellt epidemiutbrott kan leda till personalbrist, beräkningar visar att mellan 20 - 50 % av de anställda kan vara frånvarande två till tre veckor efter ett epidemiutbrott. Detta tillstånd kommer att fortgå i upp till åtta veckor. Hela den kommunala verksamheten kommer att påverkas, sårbara verksamheter såsom socialtjänst, hemtjänst, tillagningskök, skola och förskola kommer att drabbas hårt. Detta då personalstyrkan avsevärt kommer att minska samtidigt som hjälpbehovet kommer att vara stort. Människor kommer att vara rädda för att smittas, vilket medför att även friska människor väljer att stanna hemma. Kommunen kommer att tvingas prioritera vilka verksamheter som ska vara igång. Vid ett epidemiutbrott/pandemiutbrott är det viktigt att samverkan sker med landstinget och länsstyrelsen. Information kommer att vara en nyckelfråga som behöver samordnas.

Naturkatastrof, t.ex. storm, översvämning m.m.

Naturkatastrofer kan variera kraftigt gällande konsekvens och omfattning. För att kunna hantera dessa händelser måste kommunen ha en krisorganisation med tydliga roller och mandat. Vid naturkatastrofer kommer trycket på informationssidan att vara stort. Behovet av extra personal som snabbt kan hjälpa till är stort. Ett i förväg uppbyggt nätverk och samverkan är viktigt gällande personella och materiella resurser.

Störningar av IT-miljön

IT är en central faktor som många av oss är beroende av för att vi ska kunna sköta våra arbetsuppgifter och därför får IT-avbrott stora konsekvenser. Ännu större blir konsekvenserna om system för att omhänderta medborgare påverkas t ex trygghetslarm, utbetalning av bidrag etc. Beroende på vad för typ av incident som inträffar kan informationen i systemen drabbas på olika sätt avseende sekretess, riktighet och tillgänglighet. Virus och maskar sprids t ex mycket lätt vidare i en ohanterad IT-miljö. Vid ett omfattande virusangrepp kan det därför vara nödvändigt att stänga ned hela nätverket, både servrar och klienter. Saneering av nätet, konfigurering och återläsning av säkerhetskopior kan ta lång tid.

Förebyggande åtgärder för att förhindra olika typer av IT-avbrott är t ex:

- Uppdaterat virussydd och brandvägg
- Uppdaterat operativsystem, e-postprogram och andra program när det finns säkerhetsuppdateringar
- Kontroll på vilken utrustning som ansluts till nätverket samt övervakning av nätet
- Bra rutiner för säkerhetskopiering och behörighetskontroll
- Serverrum med tillträdesskydd, larmsystem, temperatur- och fuktighetsreglering
- Säkra elförsörjningen med avbrottsfri kraft för betydelsefull utrustning
- Utbildning av användarna om hur IT-resurser ska användas t ex säker hantering av e-post och bifogade filer samt anslutning av flyttbart media. Även hur de ska agera vid misstanke om t ex intrång, virus eller andra incidenter.
- Avbrottsplan med reserv- och återstartsrutiner för verksamhetskritiska system
- Bra drifrutiner och tydligt definierat ansvar
- Begränsa användarens rättigheter på datorn så att virus och maskar inte kan få fäste.

Hot och våld mot personal eller förtroendevalda

Hot eller våld på arbetsplatsen medför att personal/förtroendevalda upplever arbetsplatsen som otrygg. Ett angrepp mot en förtroendevald är dessutom att betrakta som ett direkt angrepp mot vårt öppna och demokratiska samhälle. För att förhindra att detta sker är det därför viktigt att utbilda personal/politiker så att dessa har ett högt säkerhetsmedvetande. Det är även viktigt att varje händelse som medför hot eller våld polisanmäls. Skalskyddet på en arbetsplats bör vara utformat efter hotbilden.

Förorenad/sabotage/störning vattentäkt

Problem med dricksvatten kan följa flera huvudscenarier som innebär lite olika insatser.

- Långvarigt vattenavbrott: Nödvattendistribution viktigt.
- Vattenburen smitta: Vattnet går normalt att använda till det mesta men måste kokas före konsumtion (dusch, livsmedelstillverkning m.m.).
- Giftig kemikalie i vattnet: Kanske måste distributionen stoppas vilket kan ge ett långvarigt avbrott. Vid mindre allvarligt ämne kan vattnet kanske användas för toaletter m.m. men inte till konsumtion.
- Sabotage: Kan innebära vad som helst (se ovan).
- Förorenat vatten.

Vid alla händelser är information viktigt. Smitta³² som leder till omfattande sjukdomsutbrott innebär sannolikt påfrestningar på sjukvården och stor frånvaro på olika arbetsplatser. Vid ett längre förlopp kan detta bli en svår uppgift att hantera för en enskild kommun, därför har Livsmedelsverket startat en vattenkatastrofgrupp, VAKA. Denna har till uppgift att ge stöd till regioner och kommuner som drabbas eller löper överhängande risk att drabbas av svåra påfrestningar i dricksvattenförsörjningen. Gruppen kan anlitas av dricksvattenproducenter/-leverantörer, miljö- och hälsa, räddningstjänsten och kommunledningen. Kalmar kommun (Kalmar Vatten AB) använde sig av VAKA för nödvattendistribution i december 2010.

³² Jämför med Östersund och parasiten *Cryptosporidium* som hamnade i det kommunala dricksvattnet och slog ut stora delar av Östersunds kommun i december år 2010.

Kemikalieutsläpp/farligt gods i centrala Kalmar

I Kalmar finns järnvägen och rekommenderad farligt gods led nära stadskärnan, vilket innebär risk för olycka med snabbt skeende samt många omkomna och skadade. Bland annat kan följande problem uppstå; evakuering och/eller inrymning samt extern och intern information. Konsekvenserna kommer att variera beroende på var olyckan sker samt vid vilken tidpunkt. Resurser kommer att krävas från ett flertal förvaltningar/bolag då ett eller flera kommunala objekt med stor säkerhet kommer att påverkas av olyckan. Ett flertal industrier är även lokaliserade till hamnområdet och en eventuell olycka i hamnen medför stora konsekvenser. Det psykosociala omhändertagandet kommer att bli omfattande. Stora delar av de centrala delarna behöver spärras av, vilket medför nedsatt framkomlighet både för utryckningsfordon och för allmänhet.

Trafikolycka med stort skadeutfall

Vid en trafikolycka med personal³³ från Kalmar kommun inblandade medför krishantering på berörd förvaltning/bolag.

Brandkåren, ambulans och polis hanterar olyckan under den akuta fasen.

Långvarigt bortfall av el, vatten och/eller telefoni

Långvarigt bortfall av dessa samhällsviktiga funktioner kan leda till att evakuering av främst äldre människor måste genomföras samt att trygghetslarmen slås ut vilket skapar otrygghet både hos användarna och hos anhöriga. De allvarligaste konsekvenserna av ett el-bortfall kan delvis reduceras genom reservkraft. Men användning av reservkraft måste förberedas innan. Antingen måste ett stationärt reservkraftverk installeras eller måste inkoppling av ett mobilt förberedas. Tillagning av mat till äldreboenden, hemtjänst, gruppboende, skolor och förskolor blir snabbt ett problem då inget av kommunens storkök har tillgång till reservkraft. El-bortfall kan medföra att viktiga IT-system, såsom system för omhändertagande av brukare inte kan användas, vilket kan få allvarliga konsekvenser för den enskilda människan. Erfarenhet visar att människor ogärna lämnar sina hem under dessa omständigheter bland annat på grund av plundringsrisken samt omhändertagandet av djur.

Brand i publika lokaler/särskilt boende

Det kan vara ett stort antal skadade/omkomna människor och ännu fler som drabbas indirekt såsom anhöriga som söker sig till olycksplatsen. Detta genererar också ett mycket stort medieintresse. Utrymning av personer med nedsatt fysisk förmåga är svårt och kräver stora personella resurser. Initialt kommer det att finnas ett stort behov av psykosocialt omhändertagande (även för räddningspersonal) och information. Verksamheten kommer relativt snabbt att behöva ersättningslokal. För att kunna hantera en brand i exempelvis äldreboende behöver detta övas kontinuerligt med berörda verksamheter.

Brand i Gamla staden/Kvarnholmen och/eller slottet

Slottet har ett stort kulturhistoriskt värde, som är svårt att angripa släckmässigt. Det skulle bli en stor förlust för Kalmar stad när det gäller t.ex. marknadsföringen av staden om slottet skulle bli utsatt för en brand.

³³ Personal/brukare/vårdtagare/elever

Gamla staden och bebyggelsen på Kvarnholmen är väldigt känslig. Husen ligger nära varandra och är svåra att avgränsa brandtekniskt, med innebörden att brandspridningen till angränsande byggnader går fort.

Brandkåren har påbörjat en inventering av den gamla bebyggelsen som ska resultera i insatskort till varje enskild större byggnad eller kvarter och information till fastighetsägare om risk

Exempel på identifierade risker och sårbarheter

Nummer	Skadehändelse	Sannolikhet	Likhets	Miljö	Ekonomi	Risk	Konsekvens	Kritiska beroenden	Sårbarhet	Förmåga
	Olyckor									
O 1	Kemikalieutsläpp i centrala Kalmar	3	3	3	2	6	Kan bli allvarliga konsekvenser gällande människors hälsa beroende på hur många som vistas där. Stora avspärningar i centrum. Viktigt med information till allmänheten om inrymning/utrymning.	Extern räddningstjänst, polis, ambulans. SR P4	Spridningsrisk. Saknar plan för utrymning av centrala delar.	G
	Väderhändelse									
V 1	Oväder (storm, orkan, snöstorm)	3	4	2	4	9	Kan bli långvariga konsekvenser med el- och teleavbrott. Stort resursbehov från kommunen. Stort informationsbehov. Sannolikt inte endast Kalmar kommun som påverkas varför samordningsbehovet blir stort vad avser effekter av beslut, tillförda resurser och interna resurser.	Samordningsbehov med angränsande kommuner, Region Kalmar och med polisen	Flera sårbarheter men framförallt avseende materiella skador	H
	Antagonistiska hot									
A 1	Pyromanhändelser	1	5	5	5	5	Svårt att bedöma konsekvenser. En pyroman kan anlägga bränder i publika lokaler och/eller utomhus/ej publika områden/lokaler. Konsekvenser kan bli allt från	Polis	Beroende på var händelserna inträffar kan allmänhetens reaktioner påverka	G

Num	Skadehändelse	S	L	M	E	R	Konsekvens	Kritiska beroenden	Sårbarhet	För- måga
		a	i	il	k	is				
		n	v	j	o					
		n	&	ö	n					
		o	h		o					
		li	h		m					
		k	ä		i					
		h	ls							
		e	a							
		t					oro till dödsfall.			

Behov av åtgärder

I det här kapitlet presenteras slutsatser. Dessa är uppdelade i *övergripande slutsatser* och *det fortsatta säkerhetsarbetet*, där mer konkreta förslag på åtgärder föreslås och vilka områden som bör prioriteras i kommunens fortsatta säkerhetsarbete.

Övergripande åtgärder

- Säkerhetsfrågorna behöver integreras mer i kommunens verksamheter. Förhoppningen är att samtliga verksamheter ska ta höjd för sina risker och sårbarheter utifrån sin verksamhet, verksamhetens lokalisering samt omkringliggande verksamheter. Detta skulle leda till högre säkerhetsmedvetenhet hos såväl personal som elever/brukare/hyresgäster m.fl.
- Kontinuitetsplanering är avgörande för att vara stabila under kris. I ett större sammanhang behöver kontinuitetsplaneringen kompletteras med maximala avbrottsnivåer, dels kopplat till en förväntad service och dels kopplat till vårt eget varumärkesskydd.
- Verksamheterna behöver utbildas i säkerhets- och krishanteringsfrågor. Utbildningarna bör anpassas till respektive verksamhet. Naturligtvis är detta mest avgörande för de samhällsviktiga verksamheterna.
- Utökad arbete i projektform, då projekt över förvaltningsgränser medför ökad insikt i varandras risker och sårbarheter bör genomföras. Genom att arbeta tillsammans i projekt där behövd kompetens kopplas in blir arbetet mer effektivt och man identifierar enklare de kritiska beroenden som finns.
- Att kunna se risker i ett brett perspektiv redan i det förebyggande arbetet skulle medföra nätverksskapande som är till nytta även i krissituationer. Ett än mer utökad samarbete med folkhälsofrågor, brottsförebyggande, fysiskplanering, arbetsmiljöfrågor, tillfälliga arrangemang etc. skulle generera ett positivt kompetensutbyte.

- För att kommunen ska ha/upprätthålla en väl fungerande krisorganisation behövs tydliga riktlinjer, utbildningar och övningar. Samtliga förvaltningar och bolag behöver ta fram och kvalitetssäkra egna riktlinjer för krishantering utifrån den verksamhet som bedrivs. Utbildning och övningar bör ske både inom och mellan förvaltningar. Övningar bör genomföras vart annat eller varje år.
- För att få en uppfattning om hur ofta samt vilka olyckor/tillbud som inträffar i kommunens verksamheter krävs ett heltäckande incidentrapporteringssystem. Utifrån ett incidentrapporteringssystem genereras ett statistikunderlag som är av stor betydelse i det förebyggande arbetet. Genom att konstatera att en viss olyckstyp har hög frekvens blir det möjligt att sätta in preventiva åtgärder på ett tidigt stadium.
- Det är viktigt att säkerhetsaspekterna görs till en naturlig del i den fysiska planeringen. För att lyckas med detta krävs det att det skapas tydliga riktlinjer för skyddsavstånd gällande farligt gods, bensinstationer, uppställningsplatser etc. Efterlevnad av riktlinjerna måste göras till en permanent del i arbetet med den fysiska planeringen.
- Kalmar kommuns kommunikation med invånarna gällande säkerhet bör utökas. Kommunens risker och sårbarheter samt den enskildes ansvar bör förmedlas/klargöras, via exempelvis webb och intern hemsida.
- En annan relevant frågeställning är hur kommunen skall nå turister och andra som temporärt vistas i kommunen vid en krissituation. Information då vi saknar normala resurser behöver också förankras och övas/tillämpas.
- Ett fortsatt stort fokus bör läggas på kommunens samverkan med andra aktörer i samhället. Genom att bygga nätverk i det förebyggande/förberedande stadiet ökar förmågan att hantera en krissituation på ett bra och effektivt sätt. Ett samarbete mellan kommunen och näringslivet i riskinventeringsarbetet skulle vara till stor nytta för båda parter. Kommunen ska ha förmåga att samordna de företag och myndigheter etc. som är lokaliserade inom kommunens geografiska område.

Det fortsatta säkerhetsarbetet

- Kalmar kommun utvecklar Risk- och Sårbarhetsanalys för varje förvaltning och kommunalt bolag.
- Kommunens verksamheter behöver bli bättre på att själva analysera hur deras verksamhet fungerar under kris eller med ett bortfall av exempelvis elektricitet eller dricksvatten.
- Kommunen behöver öka beståndet av utrustning för att tillgodose behovet av elektricitet, alternativa värmekällor och nödvattendistribution.
- Vid planering av större arrangemang är det viktigt att säkerhetsfrågor läggs in som en självklar del. Genom att redan i det inledande skedet av planeringen ta upp säkerhetsfrågor blir det möjligt att säkerställa en hög säkerhetsnivå. Det är arrangören som är ansvarig och markupplåtaren och/eller tillståndsgivaren som är kravställare.
- Kalmar kommun bör intensifiera arbetet med kontinuitets- och avbrottsplanering för alla verksamheter och inte bara det som bedöms som samhällsviktigt i syfte att värna om varumärket.
- En plan bör tas fram för att säkerställa ett tillräckligt skydd mot hot och våld mot förtroendevalda och tjänstemän.
- Kalmar kommun bör certifieras enligt ISO 27000, informationssäkerhet



Kultur- och fritidsnämnden

§ 108

Remissvar - Risk- och sårbarhetsanalys för Kalmar kommun

Dnr KFN 2019/0217

Handlingar

Administrativ chef Anna Kanbergs skrivelse den 13 september 2019 samt ”Remiss – Risk- och sårbarhetsanalys för Kalmar kommun”.

Bakgrund

Policyn har skickats på remiss till kommunens samtliga nämnder, bolag samt till Kalmarsundsregionens renhållare och Kalmarsunds gymnasieförbund.

Myndigheten för samhällsskydd och beredskap (MSB) krävställer att kommuner har en fastställd risk- och sårbarhetsanalys för varje mandatperiod enligt MSBFS 2015:5.

Kalmar kommuns risk- och sårbarhetsanalys består för mandatperioden 2019-2022 av tre delar, ett offentligt huvuddokument (med förenklade beskrivningar av sårbarheter och kritiska beroenden) och två säkerhetsskyddsklassificerade bilagor där den första bilagan beskriver samma som i den offentliga delen med en tillagd matris som visar de kommunövergripande riskerna samt vilka kritiska beroenden, sårbarheter och bedömd förmåga som är kopplade till respektive riskscenario. Den andra bilagan består enbart av en kort presentation av varje samhällsviktig förvaltning, bolag och förbund samt alla risker kopplade till varje enskild samhällsviktig verksamhet. Bilagorna är i nuläget bedömda som konfidentiella.

Beslut

Kultur och fritidsnämnden ställer sig bakom kommunens förslag till risk- och sårbarhetsanalys för Kalmar kommun.

Sekreterare

Valdete Mehmeti

Kultur- och fritidsnämnden

UTDRAG

Sammanträdesdatum
2019-10-24

Justeras

John Wahlgren
ordförande

Susanne Lenander

Handläggare

Ann-Charlotte Anderberg
Planeringschef
0480-45 15 21
ann-charlotte.anderberg@gyf.se

Kalmar kommun
Kommunledningskontoret
Peo Carlsson

**Kalmar kommuns remiss gällande kommunövergripande risk och
sårbarhetsanalys för 2019-2022**

Ärendebeteckning KS 2019/0704

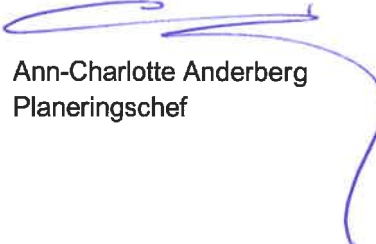
Kalmarsunds gymnasieförbund har beretts möjlighet att yttra sig i ovanstående ärende.

Kalmarsunds gymnasieförbund avstår att lämna yttrande på kommunens risk och sårbarhetsanalys.

FÖR KALMARSUNDS GYMNASIEFÖRBUND



Joachim Håkansson
Förbundsdirektör



Ann-Charlotte Anderberg
Planeringschef



Omsorgsnämnden

§ 62

Remiss - Kommunövergripande Risk- och sårbarhetsanalys

Dnr ON 2019/0101

Handlingar

Tjänsteskrivelse 2019-09-13

Följebrev Remiss Kommunövergripande Risk- och sårbarhetsanalys
Risk- och sårbarhetsanalys -beslut om remiss

Bakgrund

Myndigheten för samhällsskydd och beredskap (MSB) krävställer att kommuner har en fastställd risk- och sårbarhetsanalys för varje mandatperiod enligt MSBFS 2015:5.

Kalmar Kommun har därför gjort en risk- och sårbarhetsanalys för mandatperioden 2019–2022. Risk- och sårbarhetsanalysen är utskickad till samtliga kommunala nämnder och bolag samt till Kalmarsundsregionens renhållare och Kalmarsunds gymnasieförbund för synpunkter.

Nuvarande risk och sårbarhetsanalys består av tre delar. Första delen är ett publikt huvuddokument med förenklade beskrivningar av sårbarheter och kritiska beroenden. Andra delen beskriver samma som i den publika delen med en tillagd matris som visar de kommunövergripande riskerna samt vilka kritiska beroenden, sårbarheter och bedömd förmåga som är kopplad till respektive riskscenario. Del tre består av en kort presentation av varje samhällsviktig förvaltning bolag och förbund samt alla risker kopplade till varje enskild samhällsviktig verksamhet. Del två och tre är bedömda som konfidentiella och är inte publika på grund av innehållet i de olika delarna. Remissvar ska endast lämnas på den publika delen.

Genom risk- och sårbarhetsanalysen ges Kalmar Kommun möjlighet att i förväg lokalisera risker inom det geografiska området samt göra en bedömning av kommunens sårbarheter.

Omsorgsnämnden

UTDRAG

Sammanträdesdatum
2019-09-26

Den publika delen innehåller en beskrivning på bakgrund, syfte, lagar som är styrande. Vidare information om förebyggande arbete och beskrivning av Kalmar Kommun utifrån vilka risker som kan uppstå. En metodbeskrivning av hur man jobbar med att ta fram en risk- och sårbarhetsanalys ger en allmän uppfattning om hur man jobbar fram en risk- och sårbarhetsanalys, beskrivs i dokumentet.

Dokumentet beskriver som helhet det syfte som den ska göra, att vara en publik del som visar de kommunövergripande riskerna utan att offentliggöra de olika scenarierna som kan uppstå och vilka lösningar handlingsplaner som respektive förvaltning har för att skapa en säker miljö.

Det är ett vidare jobb för respektive förvaltning och bolag att noga gå igenom sina handlingsplaner för respektive utsatt verksamhet.

Behov av åtgärder och det fortsatta säkerhetsarbetet beskrivs som slutsatser. De är uppdelade i övergripande slutsatser och det fortsatta säkerhetsarbetet, där mer konkreta förslag på åtgärder föreslås och vilka åtgärder som bör prioritera i kommunernas fortsatta säkerhetsarbete.

Det saknas dock en handlingsplan kring hur dessa punkter ska kunna jobbas vidare med och i vilka forum de kommer att behandlas.

I beskrivningen av Vårdanläggningar och vårdboende förekommer ett faktafel.

Det är en presentation av de fem största verksamheterna med vårdplatser vilken inte stämmer när det gäller omsorgsförvaltningens verksamhet.

Ändringar i presentationen som föreslås är:

Norrlidens sjukhem ska tas bort.

Smedängens sjukhem 87 platser ändras till

- Vård och omsorgsboende Ingelstorpsvägen 1, 68 platser.

Vänskapens Väg ändras till

- Vård och omsorgsboende Vänskapens Väg 6, 85 platser.

Oxhagshemmet ändras till

- Vård och omsorgsboende Oxhagshemmet St: Kristoffers Väg 3, 72 platser (för närvarande under ombyggnad och kommer att i mars 2021 öppnat 72 platser).

Om det ska vara fem som presenteras i dokumentet så kan ett tillägg göras med:

- Vård och omsorgsboende. Berga Backe Rimsmedsvägen 27, 40 platser.

Omsorgsnämnden**UTDRAG**

Sammanträdesdatum
2019-09-26

En mindre redaktionell ändring bör göras i det exempel på hur man identifierar risker och sårbarheter och hur man räknar ut risktalen. Risktalen stämmer inte efter den mall som de ska räknas ut, i två exempel.

Beslut

Omsorgsnämnden godkänner yttrande Risk- och sårbarhetsanalys med förslagna ändringar.

Sekreterare

Peter Notini

Justeras

Michael Ländin
ordförande

Kenneth Sjöström



Samhällsbyggnadsnämnden

§ 166

Svar på remiss, Kommunövergripande Risk- och sårbarhetsanalys, Miljö 2019-2314

Dnr SBN 2019/0890

Handlingar

Samhällsbyggnadskontorets tjänsteskrivelse den 17 oktober 2019 med bilagor.

Bakgrund

Myndigheten för samhällsskydd och beredskap (MSB) krävställer att kommuner har en fastställd risk- och sårbarhetsanalys för varje mandatperiod enligt MSBFS 2015:5.

Risk- och sårbarhetsanalysen ska vara fastställd och överlämnad till länsstyrelsen senast den 31 oktober under mandatperiodens första år.

Kalmar kommuns risk- och sårbarhetsanalys består för mandatperioden 2019-2022 av tre delar, ett publikt huvuddokument (med förenklade beskrivningar av sårbarheter och kritiska beroenden) och två säkerhetsskyddsklassificerade bilagor där den första bilagan beskriver samma som i den publika delen med en tillagd matris som visar de kommunövergripande riskerna samt vilka kritiska beroenden, sårbarheter och bedömd förmåga som är kopplade till respektive riskscenario. Den andra bilagan består enbart av en kort presentation av varje samhällsviktig förvaltning, bolag och förbund samt alla risker kopplade till varje enskild samhällsviktig verksamhet. Bilagorna är i nuläget bedömda som konfidentiella.

Yttrande

Samhällsbyggnadskontoret har varit representerat i samband med framtagandet av risk- och sårbarhetsanalysen. Denna analys är en kartläggning av hur risker och sårbarheter i kommunen har identifierats och det är således kommungemensamma risker som tas upp.

Samhällsbyggnadskontoret har två olika förslag på skrivning i risk- och sårbarhetsanalysen.

Samhällsbyggnadskontorets förstahandsyttrande innebär att den här texten på sid 29:

”Vissa objekt/verksamheter utgör en uppenbar risk för andra objekt som ligger i dess närhet. Konsekvenserna av en eventuell olycka här skulle medföra stor

Samhällsbyggnadsnämnden

UTDRAG

Sammanträdesdatum
2019-10-24

påverkan på omgivningen. För att reducera konsekvenserna av en eventuell olycka finns rekommenderade riskavstånd som bör följas i samband med fysisk planering.

Genom riskhänsyn i den fysiska planeringen kan sannolikheten för och konsekvenserna av olyckor minimeras för människor som bor eller vistas i riskkällans närområde. Det behövs en kombination av flera riskreducerande åtgärder för att uppnå acceptabel risknivå. För att minska konsekvenserna av en eventuell olycka bör den fysiska planeringen ta hänsyn till lokalisering och skyddsavstånd.

Med lokalisering avses att känslig bebyggelse bör lokaliseras till mark som ligger utanför riskområden. Eller så bör riskfyllda verksamheter lokaliseras med hänsyn till den risk som de utgör för sin omgivning. Denna verksamhet innefattar då även transporter med farligt gods.

Med skyddsavstånd menas att i skadebegränsande syfte lämna avstånd mellan riskkällor och skyddsvärda objekt.”

bör ändras/reduceras till:

Genom riskhänsyn i den fysiska planeringen kan sannolikheten och konsekvenserna av olyckor minimeras för människor som bor eller vistas inom ett visst område. Det kan behövas en kombination av flera åtgärder för att uppnå acceptabel risknivå för det ändamål som planeras eller bebyggs. För att minska riskerna bör den fysiska planeringen bland annat ta hänsyn till lokalisering, skyddsavstånd, utformning av byggnadsverk och vilka andra riskreducerandeåtgärder som kan behövas för de ändamål som planeras.

Den här texten på sid 31, bör tas bort eftersom syftet behandlas redan i den inledande texten och skulle innebära ett tvingande som inte ska föregå eller styra en planprovning.

”För att begränsa konsekvenserna av en eventuell olycka vid bensinstationer, farligt godsleder eller järnväg bör Kalmar kommun i sin fysiska planering rätta sig efter ovan nämnda rekommendationer.”

Samhällsbyggnadskontorets andrahandsyttrande innebär att följande stycke på sidan 30 ska se ut som följer:

För att begränsa konsekvenserna av en eventuell olycka vid bensinstationer, farligt godsleder eller järnväg bör Kalmar kommun i sin fysiska planering rätta sig efter ovan nämnda rekommendationer. Om inte så är möjligt bör riskreducerande åtgärder vidtas så att acceptabel risknivå uppnås.

Beslut

Samhällsbyggnadsnämnden antar yttrandet som sitt och överlämnar det till Kalmar Brandkår som svar på remissen Risk- och sårbarhetsanalys.

Samhällsbyggnadsnämnden

UTDRAG

Sammanträdesdatum
2019-10-24

Sekreterare

Sara Håkansson

Justeras

Mattias Adolfson
ordförande

Samuel Watanen



Servicenämnden

§ 126

Remiss: Risk- och sårbarhetsanalys

Dnr SFN 2019/0157

Handlingar

Förvaltningens skrivelse 2019-09-05
Bilaga: Risk- och sårbarhetsanalys

Bakgrund

Det övergripande syftet med denna publika risk- och sårbarhetsanalys är att kartlägga Kalmar kommuns pågående säkerhetsarbete samt visa hur vi identifierar kommunens risker och sårbarheter. Samtliga kommunala nämnder och förvaltningar har fått Risk- och sårbarhetsanalys på remiss med begäran om synpunkter.

Yttrande

Serviceförvaltningen har inhämtat synpunkter från samtliga verksamheter och föreslår ändringar enligt nedanstående.

På s 15 under rubriken "Försäkringsarbetet" bör meningen "Försäkringsskyddet hanteras av kommunens upphandlingsenhet" ändras till, Försäkringsskyddet hanteras av kommunens serviceförvaltning.

På s 16, ska första stycket som lyder "Som komplement till den externa försäkringen har ett internt försäkringssystem införts som innebär att skador som drabbar den enskilda verksamheten kan ersättas från kommunens försäkringsfond. Självrisken för den drabbade enheten är låg. För närvarande 0,5 basbelopp. I det interna systemet ingår förutom kommunens olika verksamheter även Kalmar slott AB, Destination Kalmar AB samt stiftelserna Wohliniska, Dahmska och Krusenstiernska gården." tas bort i sin helhet då det inte finns något internt försäkringssystem.

På s 30 under rubriken "Teknisk försörjning (el & tele)" ska ordet "elleverantörer" bytas till elnätbolag.

Beslut

Servicenämnden beslutar att anta förvaltningens yttrande så som sitt eget.

Servicenämnden

UTDRAG

Sammanträdesdatum
2019-10-23

Sekreterare

Anette Asp Olsson

Justeras

Johanna Petersson
ordförande

Josefin Hellvin



Södermøre kommunalnämnd

§ 68

Remiss - Kommunövergripande Risk- och sårbarhetsanalys

Dnr SKDN 2019/0116

Handlingar

Förvaltningskontorets skrivelse 2019-08-28

Bakgrund

Myndigheten för samhällsskydd och beredskap (MSB) kravställer att kommuner har en fastställd risk och sårbarhetsanalys för varje mandatperiod. Genom risk- och sårbarhetsanalys ges Kalmar kommun möjlighet att i förväg lokalisera risker inom det geografiska området samt göra bedömningar av kommunens sårbarhet. (redovisat förslag avser mandatperioden 2019–2022).

Yttrande

På sidan 15 under rubriken ”Säkerhet vid vatten” bör text kring vilken ålder simundervisning bedrivs ske. Simundervisning sker nu till största del i förskoleklassen, inte som tidigare i årskurs 2. Texten bör ändras till ”Simundervisningen sker till största del i förskoleklass med möjlighet till uppföljning och mer träning fram tills eleverna anses klara grundläggande krav för simkunnighet.”

Beslut

Södermøre kommunalnämnd godkänner remissen med yttrandet att simundervisning sker till största del i förskoleklass med möjlighet till uppföljning och mer träning fram tills eleverna anses klara grundläggande krav för simkunnighet.

Sekreterare

Martin Westbrandt

Justeras

Södermøre kommunalnämnd

UTDRAG

Sammanträdesdatum
2019-10-16

Magnus Uhr
ordförande

Fredrik Löfgren

Handläggare
Kristina Appert
0480-45 09 50

TJÄNSTESKRIVELSE

Datum
2019-10-09

Ärendebeteckning
SN 2019/0699.02.10

Socialnämnden

Svar på remiss "Kommunövergripande Risk och sårbarhetsanalys"

Förslag till beslut

Socialnämnden beslutar att anta förvaltningens yttrande som sitt eget med kompletteringen att individ- och familjeomsorg samt funktionshinderomsorg finns med i förteckningen över samhällsviktig verksamhet. Remissvaret överlämnas till Kalmar Brandkår.

Bakgrund

Myndigheten för samhällsskydd och beredskap (MSB) krävställer att kommuner har en fastställd risk- och sårbarhetsanalys för varje mandatperiod. Genom risk- och sårbarhetsanalys ges Kalmar kommun möjlighet att i förväg lokalisera risker inom det geografiska området samt göra bedömningar av kommunens sårbarhet.

Yttrande

Under rubriken "Identifierade kritiska beroenden" anges samhällsviktiga verksamheter. Här anges bl.a. barnomsorg och äldreomsorg men individ- och familjeomsorg samt funktionshinderomsorg saknas. Socialnämnden föreslår därför att dessa två verksamheter kompletteras i listan över samhällsviktig verksamhet.

Utöver ovan synpunkt är socialnämnden positiv till framtaget remissförslag.

Kristina Appert
Administrativ chef

Cecilia Frid
Socialchef

Bilagor
Remiss
Risk- och sårbarhetsanalys – beslut om remiss





Utbildningsnämnden

§ 69

Svar på remiss ”Kommunövergripande Risk- och sårbarhetsanalys”

Dnr UN 2019/0615

Handlingar

- Remiss ”Kommunövergripande Risk- och sårbarhetsanalys”.
- Förvaltningskontorets skrivelse 2019-09-09.

Bakgrund

För varje mandatperiod ska Sveriges kommuner anta en Risk och sårbarhetsanalys. Syftet med analysen är att i förväg belysa de risker och sårbarheter som kommunen kan utsättas för.

Kommunstyrelsens arbetsutskott har skickat Kalmar kommuns Risk- och sårbarhetsanalys för mandatperioden 2019-2022 på remiss till bl.a. utbildningsnämnden.

Yttrande

I vilka åldergrupper simundervisning bedrivs i skolan har ändrats. Numera sker den största insatsen i förskoleklass och inte i årskurs 2 som beskrivs i texten. Under rubriken ”Säkerhet i och vid vatten” ändras texten till att ”Simundervisning sker till största del i förskoleklass med möjlighet till uppföljning och mer träning fram tills eleverna anses klara grundläggande krav för simkunnighet.”

Utöver ovan synpunkt är utbildningsnämnden positiv till framtaget remissförslag.

Beslut

Utbildningsnämnden godkänner remissen med förändringen att simundervisning sker till största del i förskoleklass med möjlighet till uppföljning och mer träning fram tills eleverna anses klara grundläggande krav för simkunnighet.

Utbildningsnämnden

UTDRAG

Sammanträdesdatum
2019-10-16

Sekreterare

Irène Jonsson

Justeras

Lasse Johansson
ordförande

Jaafar Al-Jabiri

§ 90

Remiss Larm- och skyddspolicy (Kalmar)

Anette Lingmerth informerar om den remiss om Larm- och skyddspolicy avseende Kalmar kommun som inkommit för yttrande, se bilaga 6. Nämnden anser att förslaget är bra och har inget att erinra.

Beslut:

Överförmyndarnämnden beslutar

att nämnden inte har något ytterligare att anföra

Expedieras till:

Peo Carlsson, säkerhetssamordnare, Kalmar kommun

Justerandes sign			Utdragsbestyrkande
------------------	--	--	--------------------

§ 91

Remiss Risk- och sårbarhetsanalys (Kalmar)

Anette Lingmerth informerar om den remiss om Risk- och sårbarhetsanalys avseende Kalmar kommun som inkommit för yttrande, se bilaga 7.

Nämnden anser att förslaget är bra och har inget att erinra.

Beslut:

Överförmyndarnämnden beslutar

att nämnden inte har något ytterligare att anföra

Expedieras till:

Peo Carlsson, säkerhetsamordnare, Kalmar kommun

Justerandes sign			Utdragsbestyrkande
------------------	--	--	--------------------