

Handläggare

TJÄNSTESKRIVELSE

Datum

2019-11-18

Ärendebeteckning

KS 2019/1156

Kommunstyrelsen

Överenskommelse om strategiskt partnerskap

Förslag till beslut

Kommunstyrelsen godkänner förslag till Överenskommelse om strategiskt partnerskap mellan Linnéuniversitetet, studentkåren Linnéstudenterna, Kalmar kommun och Växjö kommun.

Kommunstyrelsens ordförande Johan Persson och kommundirektör Annette Andersson får i uppdrag att underteckna överenskommelsen.

Bakgrund

Linnéuniversitetet, studentkåren Linnéstudenterna, Kalmar kommun och Växjö kommun ser varandra som prioriterade och strategiska samarbetspartners och har sedan år 2017 en avsiktsförklaring om strategiskt partnerskap. Avsiktsförklaring gäller till den 31 december 2019 och parterna har för avsikt att förnya denna och fastställa som överenskommelse för kommande 3-årsperiod.

Väsentliga förändringar är att avsiktsförklaringen fastställs som överenskommelse, målsättning har tydliggjorts till ”en attraktiv kunskapsregion” och organisation för arbetet har tydliggjorts med att särskilja en strategisk styrgrupp och en operativ styrgrupp. Dokumentets text är komprimerad för läsbarheten.

I överenskommelsen nämns målområden: *Hållbar samhälls- och infrastruktur, Forskning och kunskapsutveckling samt Näringsliv och arbetsliv*. Dessa målområden ska inte ses som exkluderande utan partnerskapet ska även vara ett stöd för all övrig samverkan både existerande och kommande, som sker mellan organisationerna. En stor del av existerande samverkan sker med ytterligare parter. Även fortsättningsvis ska andra parter knytas till samverkan där så är passande.

Alexandra Petrakou
universitetsstrateg

Bilaga
Överenskommelse om strategiskt partnerskap



Överenskommelse om strategiskt partnerskap

Mellan Linnéuniversitetet,
studentkåren Linnéstudenterna,
Kalmar kommun &
Växjö kommun



Kalmar kommun



Växjö
kommun

Linnéuniversitetet 

Linnéstudenterna

Denna överenskommelse uttrycker en gemensam vilja att ytterligare stärka en redan mycket god relation mellan parterna.

Linnéuniversitetet, studentkåren Linnéstudenterna, Kalmar kommun och Växjö kommun ser varandra som prioriterade och strategiska samarbetspartners och är överens om att detta ska genomsyra samverkan på alla nivåer.

Introduktion

Samverkan mellan universitetet, studentkåren och kommunerna är omfattande och pågår i dag inom olika områden. Detta strategiska partnerskap ska stödja såväl existerande som ny samverkan mellan organisationerna, samt ge möjlighet till synergier och tydligare kontaktytor.

Överenskommelsen omfattar:

- Samverkan inom områden som kommunerna har ansvar för eller på annat sätt är engagerad i, samt kommunernas egen politiska och förvaltningsmässiga verksamhet.
- Linnéuniversitetet i sin helhet, d.v.s. samtliga fakulteter, institutioner och forskningscentra, både forskning och utbildning så väl som stödjande verksamheter.
- Studentkåren Linnéstudenterna i sin helhet, dvs. den studentpolitiska och administrativa verksamheten samt dess godkända studentföreningar.

Syftet med överenskommelsen är att, mellan parterna upprätta och utveckla goda och långsiktiga relationer för utveckling av Linnéuniversitetet och värdstäderna Kalmar och Växjö som universitets- och studentstäder.

Målsättning - En attraktiv kunskapsregion.

Regionen stärks genom den gemensamma arbetsmarknadsregionen för högre utbildning, som formas mellan de två universitetsstäderna, och som även blickar mot sydost.

En större arbetsmarknadsregion som erbjuder flexibilitet, i form av fler val av livsmiljö och fler karriärvägar, inom akademien såväl som näringsliv och offentlig sektor. Ökad rörlighet mellan akademi, offentlig sektor och näringsliv ger upphov till ny kunskap, nya idéer till forskningsprojekt, produkter och tjänster samt värdefulla personliga nätverk. En attraktiv och dynamisk kunskapsregion för studenter, invånare, forskare och företag, ska här utvecklas, där Linnéuniversitetet och universitetsstäderna Kalmar och Växjö är motorerna i utvecklingen.

Målområden

Som ett led i att nå målsättningen utgår vi från tre områden: Hållbar samhälls- och infrastruktur, Forskning och kunskapsutveckling samt Näringsliv och arbetsliv.

Hållbar samhälls- och infrastruktur

En universitetsstad som är nationellt och internationellt attraktiv lockar nya studenter och forskare att arbeta, studera och bosätta sig i. Samverkan inom detta område syftar till att säkerställa att städerna växer med kvalitet och att samhälls- och infrastrukturen möjliggör att attraktivitet för boende, studier, studentliv och arbete fortsätter att utvecklas.

Forskning och kunskapsutveckling

Samverkan inom detta område syftar till att både utbildningarna och forskningen utvecklas, att forskningsbaserad kunskap bidrar till konkurrenskraft och tillväxt och att bidra till utvecklingen av kommunens verksamhet genom att stärka anknytningen till forskningen.

Näringsliv och arbetsliv

I en dynamisk kunskapsregion utvecklas och frodas ett kunskapsintensivt näringsliv som efterfrågar välutbildad och kvalificerad arbetskraft. Samverkan inom detta område syftar till att möta detta behov genom att få fler studenter vid Linnéuniversitetet att börja arbeta i regionen efter avslutade studier, samt att få en närmare koppling och förankring mellan utbildningarna och det regionala arbetslivet.

Organisation, uppföljning och ekonomi

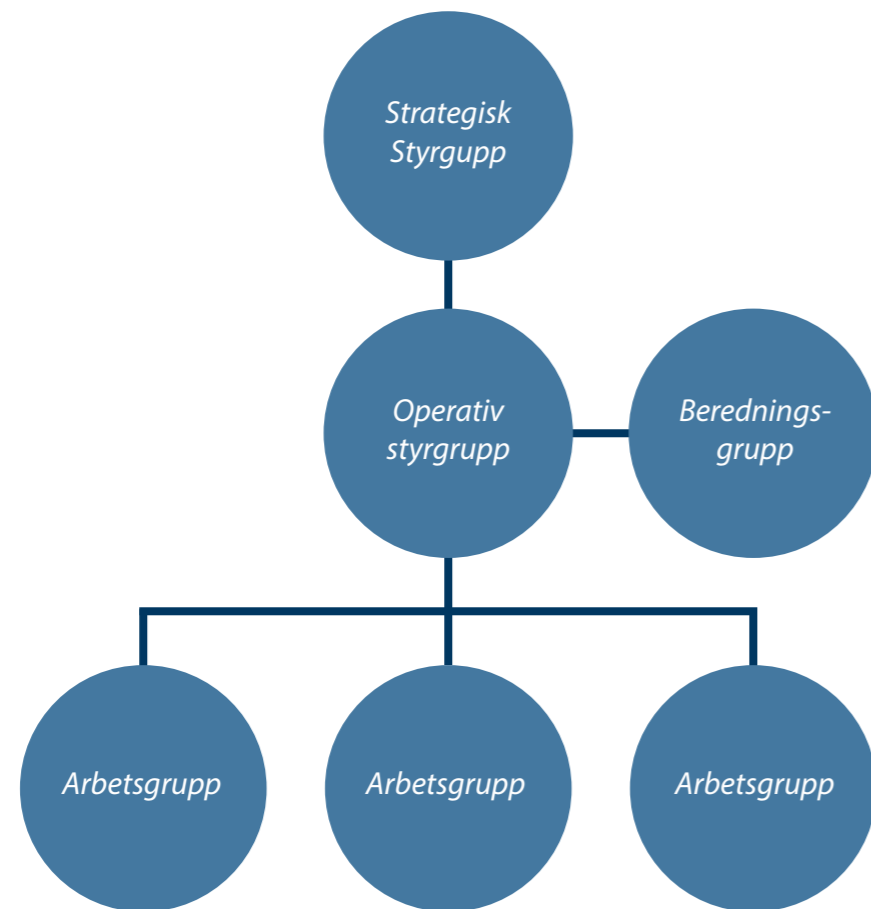
Denna överenskommelse är grunden för samverkan mellan parterna.

Den strategiska styrgruppen består av rektor, Kommunchef/direktör i respektive kommun och den politiska ledningen i respektive kommun (Kommunstyrelsens ordförande och vice ordförande). De sammankallas för uppföljning och avstämning i beslutande frågor minst en gång per år.

Den operativa styrgruppen består av minst en person från respektive organisationsledning. Uppdraget är att leda samverkan för att nå överenskommelsens intention och målbilder. Ordförandeskapet för styrgruppen roterar varje år. Stöd i det löpande arbetet är Beredningsgruppen som består av minst en person från respektive organisation.

Aktiviteter som kräver mer aktivt deltagande och arbete kan vid behov bilda arbetsgrupper med representant från alla organisationer.

Figur 1: Organisation för det strategiska partnerskapet



Parterna avsätter arbetstiden för beredningsgruppen samt deltagare i eventuella arbetsgrupper. Större projekt och samarbeten skall regleras, finansieras och formaliseras i separata avtal mellan parterna.

Värdering

En gång om året gör den operativa styrgruppen en självvärdering av samarbetet enligt överenskommelsen. Den strategiska styrgruppen beslutar om eventuell utvärdering av partnerskapet.

Överenskommelsens giltighet, ikraftträdande och upphörande

Överenskommelsen träder i kraft den 1 januari 2020 och gäller till och med den 31 december 2022. Parternas avsikt är att förnyelse sker efter denna period. Arbetet med att utforma nästkommande avsiktsförklaring skall inledas ett år före utgången av denna.

Vardera part äger rätten att frånträda avsiktsförklaringen genom att meddela de andra parter skriftligen tre månader innan.

Peter Aronsson
Rektor
Linnéuniversitetet

Therése Ioveby Gardell
Universitetsdirektör
Linnéuniversitetet

Rebecca Esselgren
Ordförande
Linnéstudenterna

Elin Gunnarsson
Verksamhetsledare
Linnéstudenterna

Johan Persson
Kommunstyrelsens ordförande (S)
Kalmar kommun

Annette Andersson
Kommundirektör
Kalmar kommun

Anna Tenje
Kommunstyrelsens ordförande (M)
Växjö kommun

Monica Skagne
Kommunchef
Växjö kommun