

Sammanträdesdatum
2019-05-22

§ 83

Handlingsplan för angöring och parkering i Kalmar City

Dnr SBN 2019/0499

Handlingar

Samhällsbyggnadskontorets tjänsteskrivelse den 17 maj 2019
Handlingsplan Angöring och parkering i Kalmar City

Bakgrund

I samband med kommunfullmäktiges beslut i december 2011 om den fördjupade översiktsplanen för Kvarnholmen gjordes följande tillägg avseende frågan om tillgängligheten till stadskärnan.

Kvarnholmen ska även i framtiden vara regionens främsta centrum för handel, administration och upplevelser. Men enbart stadens befolkning räcker inte för att ge Kvarnholmen det liv och den dynamik som vi alla önskar. Kvarnholmen är också en arbetsplats för tusentals personer. Tillgängligheten till Kvarnholmen ska vara prioriterad med rimliga kostnader för parkering och en väl utbyggd kollektiv- och cykeltrafik. Kvarnholmen är beroende av ett stort omland för att fungera som regionens främsta centrum. Bilen kommer liksom det kollektiva resandet och cykeltrafiken att vara en del av transportmöjligheterna. Det ställer krav på smarta lösningar där marken används effektivt och en trafikplanering som gynnar besökanden och boende.

Inför år 2014 gjordes en gemensam kraftansträngning för att hindra en negativ utveckling av stadskärnan i samarbete mellan representanter från kommunen, fastighetsägarna och näringen. Arbetet resulterade i en avsiktsförklaring där parterna blev överens om att verka för en ökad attraktion för Kalmars stadskärna.

Visionen om att Kalmar skall bli Sveriges ledande stadskärna med unika möjligheter för handel och konsumtion, kultur och nöjesliv tillgängligt för alla året runt formulerades.

I avsiktsförklaringen ingick även att parterna skulle verka för att öka tillgängligheten med P-ledningssystem, att det finns goda parkeringsmöjligheter, att skapa bra tillgänglighet med kollektivtrafik och cykel, att utveckla bostadssituationen och aktiviteter för ett Linnéuniversitetet i stadskärnan.

År 2017 infördes parkeringsavgifter och boendeparkering i alla områden som omger stadskärnan.

Under 2017 konstaterades i samverkansarbetet i Kalmar City att merparten av aktiviteterna från avsiktsförklaringen var genomförda och att antalet boende, verksamma och besökare har ökat i stadskärnan och att det var dags att ta nästa steg i frågorna om angöring och parkering i Kalmar City. Vi var enade i att för att kunna fortsätta arbetet mot vår gemensamma vision för stadskärnan är angöring och parkering en nyckelfråga där utmaningen är att skapa en bästa

Sammanträdesdatum
2019-05-22

anpassad mix för både gång, cykel, kollektivtrafik och bil för både boende, verksamma och besökare.

En arbetsgrupp bestående av representanter från kommunen, fastighetsägarna och näringen har därför sedan hösten 2017 arbetat med att ta fram en gemensam handlingsplan för angöring och parkering på både kort och lång sikt. Handlingsplanen bifogas.

Utgångspunkten för arbetet har varit att skapa fler parkeringar men samtidigt att planera smartare i det befintliga systemet. Strategin har varit att öka antalet möjliga färdstätt snarare än att strypa möjligheter till inpendling. Det skall vara lätt och smidigt att välja färdstätt till city utifrån sin dagliga livssituation.

Handlingsplanens åtgärder på kort sikt är kostnadsneutrala på totalen då förslagen på ökade avgifter (vissa parkeringszoner och vissa tider) finansierar andra åtgärder i handlingsplanen som medför kostnader och intäktsbortfall.

Överläggning

Ulrick Hultman kommunledningskontoret redogör för handlingsplan för angöring och parkering i Kalmar City.

Leila ben Larbi (V) föreslår bifall till samhällsbyggnadskontorets förslag till beslut.

Kajsa Hedin (M) föreslår att ärendet återremitteras eftersom att hon anser att utskickat underlag inte är komplett.

Häri instämmer Samuel Watanen (KD) och Krister Thornberg (SD).

Efter att överläggningen avslutats frågar ordföranden om samhällsbyggnadsnämnden vill att ärendet ska avgöras idag eller om det ska återremitteras. Han finner att ärendet ska avgöras idag.

Härefter frågar ordföranden om nämnden vill bifalla samhällsbyggnadskontorets förslag till beslut. Han förklarar sig ha hört övervägande bifall till detta.

Beslut

Samhällsbyggnadsnämnden beslutar att föreslå kommunfullmäktige att anta handlingsplan för angöring och parkering i Kalmar City.

Reservation

Kajsa Hedin (M), Anton Stampe (M) och Samuel Watanen (KD) reserverar sig mot beslutet och framför: "I materialet som skickats till nämndens ledamöter inför sammanträdet saknas avgörande delar av beslutsunderlaget avseende handlingsplanen. Det är omöjligt att bedöma lämpligheten och följderna av att anta handlingsplanen utan att ta del av motiven bakom förslaget."

Krister Thornberg (SD) reserverar sig mot beslutet.

Sammanträdesdatum
2019-05-22

Protokollsanteckning

Kent Pettersson (L) redovisar en protokollsanteckning enligt följande: ”Det är positivt att det tas ett helhetsgrepp kring parkeringssituationen runt Kvarnholmen och att det nu finns ett erkännande att det finns en brist på parkeringsplatser och att det måste till parkeringshus för att hantera situationen – något som Liberalerna/Folkpartiet påtalat i många år!
Det finns positiva anslag i liggande förslag, men även brister (fr a beläggningsstatistik, kartor och ekonomisk kalkyl) för att kunna bifalla hela programmet med föreliggande information.”

Handläggare
Anders Stridarv, 0480-450 442
Ulrick Hultman, 0480-450 028

TJÄNSTESKRIVELSE

Datum 2019-05-17 Ärendebeteckning

Rev. 2019-05-23

Kommunfullmäktige

Handlingsplan för angöring och parkering i Kalmar City

Förslag till beslut

Kommunfullmäktige beslutar att anta handlingsplan för angöring och parkering i Kalmar City

Bakgrund

I samband med kommunfullmäktiges beslut i december 2011 om den fördjupade översiktsplanen för Kvarnholmen gjordes följande tillägg avseende frågan om tillgängligheten till stadskärnan.

Kvarnholmen ska även i framtiden vara regionens främsta centrum för handel, administration och upplevelser. Men enbart stadens befolkning räcker inte för att ge Kvarnholmen det liv och den dynamik som vi alla önskar. Kvarnholmen är också en arbetsplats för tusentals personer. Tillgängligheten till Kvarnholmen ska vara prioriterad med rimliga kostnader för parkering och en väl utbyggd kollektiv- och cykeltrafik. Kvarnholmen är beroende av ett stort omland för att fungera som regionens främsta centrum. Bilen kommer liksom det kollektiva resandet och cykeltrafiken att vara en del av transportmöjligheterna. Det ställer krav på smarta lösningar där marken används effektivt och en trafikplanering som gynnar besökanden och boende.

Inför år 2014 gjordes en gemensam kraftansträngning för att hindra en negativ utveckling av stadskärnan i samarbete mellan representanter från kommunen, fastighetsägarna och näringen. Arbetet resulterade i en avsiktsförklaring där parterna blev överens om att verka för en ökad attraktion för Kalmars stadskärna.

Visionen om att Kalmar skall bli Sveriges ledande stadskärna med unika möjligheter för handel och konsumtion, kultur och nöjesliv tillgängligt för alla året runt formulerades.

I avsiktsförklaringen ingick även att parterna skulle verka för att öka tillgängligheten med P-ledningssystem, att det finns goda parkeringsmöjligheter, att



skapa bra tillgänglighet med kollektivtrafik och cykel, att utveckla bostadssituationen och aktiviteter för ett Linnéuniversitetet i stadskärnan.

År 2017 infördes parkeringsavgifter och boendeparkering i alla områden som omger stadskärnan.

Under 2017 konstaterades i samverkansarbetet i Kalmar City att merparten av aktiviteterna från avsiktsförklaringen var genomförda och att antalet boende, verksamma och besökare har ökat i stadskärnan och att det var dags att ta nästa steg i frågorna om angöring och parkering i Kalmar City. Vi var enade i att för att kunna fortsätta arbetet mot vår gemensamma vision för stadskärnan är angöring och parkering en nyckelfråga där utmaningen är att skapa en bästa anpassad mix för både gång, cykel, kollektivtrafik och bil för både boende, verksamma och besökare.

En arbetsgrupp bestående av representanter från kommunen, fastighetsägarna och näringslivet har därför sedan hösten 2017 arbetat med att ta fram en gemensam handlingsplan för angöring och parkering på både kort och lång sikt. Handlingsplanen bifogas som bilaga 1.

Utgångspunkten för arbetet har varit att skapa fler parkeringar men samtidigt att planera smartare i det befintliga systemet. Strategin har varit att öka antalet möjliga färdsätt snarare än att strypa möjligheter till inpendling. Det skall vara lätt och smidigt att välja färdsätt till city utifrån sin dagliga livssituation.

Handlingsplanens åtgärder på kort sikt är kostnadsneutrala på totalen då förslagen på ökade avgifter (vissa parkeringszoner och vissa tider) finansierar andra åtgärder i handlingsplanen som medför kostnader och intäktsbortfall.

Bilagor:

1. Handlingsplan angöring och parkering i Kalmar City
2. Ekonomi
3. Bildspel

Johan Wendell
Förvaltningschef

Bygga, bo
och miljö

Handlingsplan

Angöring och parkering i Kalmar city



Kalmar kommun



kalmar.se



Till den fördjupade översiktsplanen för Kvarnholmen som beslutades av kommunfullmäktige i december 2011 gjordes följande tillägg avseende frågan om tillgängligheten till stadskärnan.

Kvarnholmen ska även i framtiden vara regionens främsta centrum för handel, administration och upplevelser. Men enbart stadens befolkning räcker inte för att ge Kvarnholmen det liv och den dynamik som vi alla önskar. Kvarnholmen är också en arbetsplats för tusentals personer. Tillgängligheten till Kvarnholmen ska vara prioriterad med rimliga kostnader för parkering och en väl utbyggd kollektiv- och cykeltrafik.

Kvarnholmen är beroende av ett stort omland för att fungera som regionens främsta centrum. Bilen kommer liksom det kollektiva resandet och cykeltrafiken att vara en del av transportmöjligheterna. Det ställer krav på smarta lösningar där marken används effektivt och en trafikplanering som gynnar besökanden och boende.

Före detta, år 2008, gjordes den senaste större förändringen i stadskärnans parkeringssystem då parkeringsavgifter infördes på alla parkeringar i stadskärnan. Samtidigt infördes även s.k. boendeparkering.

2017 infördes parkeringsavgifter och boendeparkering i alla områden som omger stadskärnan.

Vår gemensamma vision för stadskärnan är att den skall bli Sveriges ledande stadskärna med unika möjligheter för handel och konsumtion, kultur och nöjesliv tillgängligt för alla året runt.

Tillgängligheten till stadskärnan är en nyckelfråga på vägen mot visionen och det handlar om både gående, cykel, kollektivtrafik och bil i en bästa anpassad mix för besökare, boende och verkamma som alla bidrar till en levande stadskärna.

Tillsammans har vi sett att vi måste göra förändringar i de befintliga systemen och fortsätta utveckla dem för att möta den utveckling av stadskärnan som vi ser nu och som vi arbetar för framåt.

Därför har vi sedan hösten 2017 arbetat fram denna gemensamma handlingsplan.

Lisa Söderholm

Mattias Adolfsson

Kalmar City

Kalmar kommun

Åtgärder på kort sikt

1. Tidsreglerad gratis parkering på röd kantstensparkering (30 min, p-skiva).
2. Tidsreglerad gratis parkering på lördagar (3 timmar).
3. Antalet besöksparkeringar ökas genom att ca 125 p-platser på Lustgården och ca 60 p-platser i Cellgraven blir 3-timmars besöksparkering.
4. En ny tillfällig parkering anläggs på Ångö för pendlare och verksamma, ca 200 p-platser, samt cykelparkering med låncyklar för pendlare.
5. Avgiftstiden ändras från 09:00–15:00 till 09:00–18:00.
6. Den nuvarande 30-dagarsbiljetten ersätts med dagsbiljett för 30 kronor per dag på Kvarnholmen, 20 kr per dag i ytterområdena och 10 kr per dag på pendlarparkering-en på Ångö.
7. I samarbete med KLT på försök sänka kostnaden för ett månadskort till 500 kr samt hitta system såsom exempelvis klippkort och kombokort.
8. Parkeringsavgiften i de gröna zonerna ändras från 5 kr/timme till 7 kr/timme.
9. Parkeringsavgiften i de gula zonerna ändras från 10 kr/timme till 14 kr/timme.
10. Ett gemensamt arbete startas tillsammans med alla de stora arbetsgivarna på Kvarnholmen (Kalmar City, Kalmar kommun, Linnéuniversitetet, Länsstyrelsen, E-hälsomyndigheten och **Region Kalmar län**) i Mobility management och möjligheterna att resa till och från arbetet utan bil.
11. En samlad informationskampanj genomförs kring angöring till Kalmar City.
12. Felparkeringsavgifterna förändras för att öka effektiviteten i parkeringsanläggningarna och att öka trafiksäkerheten.
13. Ett mobility management projekt med informations- och beteendeinsatser startas tillsammans med Linnéuniversitetet.
14. Kantstensparkering vid Östra Sjögatan mellan Fiskaregatan och Norra Långgatan blir röd parkeringszon.
15. Slottsparkeringen blir grön parkeringszon med undantag av ca 30–40 platser som blir 7-dygns (30 kr per dag).

Åtgärder på medellång sikt

1. En P-serviceanläggning byggs på norra Kvarnholmen (350–400 platser netto).
2. Antalet besöksparkeringar utökas ytterligare utifrån behovet på Lustgården, Cellgraven och delar av Elevatorkajen.
3. En samlad informationskampanj genomförs kring angöring till Kalmar City utifrån att en ny P-serviceanläggning anläggs på norra Kvarnholmen.
4. Uppdatering av handlingsplanen.

Åtgärder på lång sikt

1. Byggnation av P-serviceanläggning på södra Kvarnholmen.
2. Fortsätta verka för att bygga ut pendlingsmöjligheter med tåg både väster- och norrut.

Löpande

1. En p-samverkansgrupp träffas två gånger per år med representanter från kommunen, fastighetsägarna och näringen.
2. Löpande utvärdering i samverkan av genomförda åtgärder (beläggning för besökare, verksamma och boende).
3. Effektivisering av befintliga parkeringsytor.
4. Identifiera möjliga ytor och byggnation av parkering för verksamma och boende i stadskärnans kringområden.
5. Nya bostadsprojekt skall bidra till den allmänna parkeringskapaciteten genom exempelvis samnyttjande.
6. Fortsätta investeringar i cykelvägar och cykelparkeringar.
7. Fortsatt utbyggnad av parkeringsledningssystemet.
8. Samverka och samplanera i frågor där befintliga parkeringsytor tas i anspråk för arrangemang och liknande.
9. Utveckla och förenkla betallosningar.

Handläggare
Ulrick Hultman
0480-450 028

Bilaga 2 - Ekonomi

Handlingsplanens åtgärder på kort sikt skall beräkningsmässigt vara kostnadsneutrala på totalen då förslagen på ökade avgifter (vissa parkeringszoner och vissa tider) finansierar andra åtgärder i handlingsplanen som medför kostnader och intäktsbortfall enligt nedanstående sammanställning.

Intäkter mot tidigare budget (parkering vid Muren/Baronen m.m.)	1 000 000,00 kr
Timparkering i gröna zoner (5 till 7 kr)	1 500 000,00 kr
Timparkering i gula zoner (10 till 14 kr)	1 000 000,00 kr
Pendlare Kvarnholmen	1 700 000,00 kr
Ingen avgift i röda zoner	- 1 300 000,00 kr
Ingen avgift lördagar	- 1 500 000,00 kr
Sänkt pris för månadskort med buss	- 2 400 000,00 kr
	- kr



Ur undersökningen kring uppfattningar

” Ta fram hur exakt många p-platser som fanns och var dessa fanns 2005, 2010, 2015 och idag. ”Svart på vit” info istället för antaganden. Därifrån ödmjukt se hur situationen ev. förändrats och hur kollektivtrafiken ser ut”



	2007	2008	Skillnad
Baronens kund-parkering			
Baronens p-däck	75	75	0
Baronen	157	157	0
Jordbroplan	98	98	0
Drottningen	95	95	0
Summa	425		
Summa ordinarie p-platser:	2713		
På kvartersmark			
Tenngjutaren	30	30	0
Magistern (nämndhuset)	18	0	18
Mästaren	13	76	-63
Skeppsbron 3 "Barometern"	22	0	22
Summa:	83		
Tillfälliga parkeringsplatser:			
C-plan	130	0	130
Tessinparken /Forellen	37	0	37
Summa:	167		
Summa:	250		
Totalt antal allmänna parkeringsplatser på avgiftsbelagd allmän platsmark eller kvartersmark	2963	2843	120



Kalmar kommun

Strategi och inriktning för arbetet

För att klara tillgängligheten i ett växande Kalmar krävs både fler parkeringsplatser samtidigt som vi planerar smartare inom det system vi har.



Strategi och inriktning för arbetet

Vår strategi är att öka antalet möjliga färdvägar snarare än att strypa möjligheter till inpendling.

Det skall vara lätt och smidigt att välja färdväg till city utifrån sin dagliga livssituation.



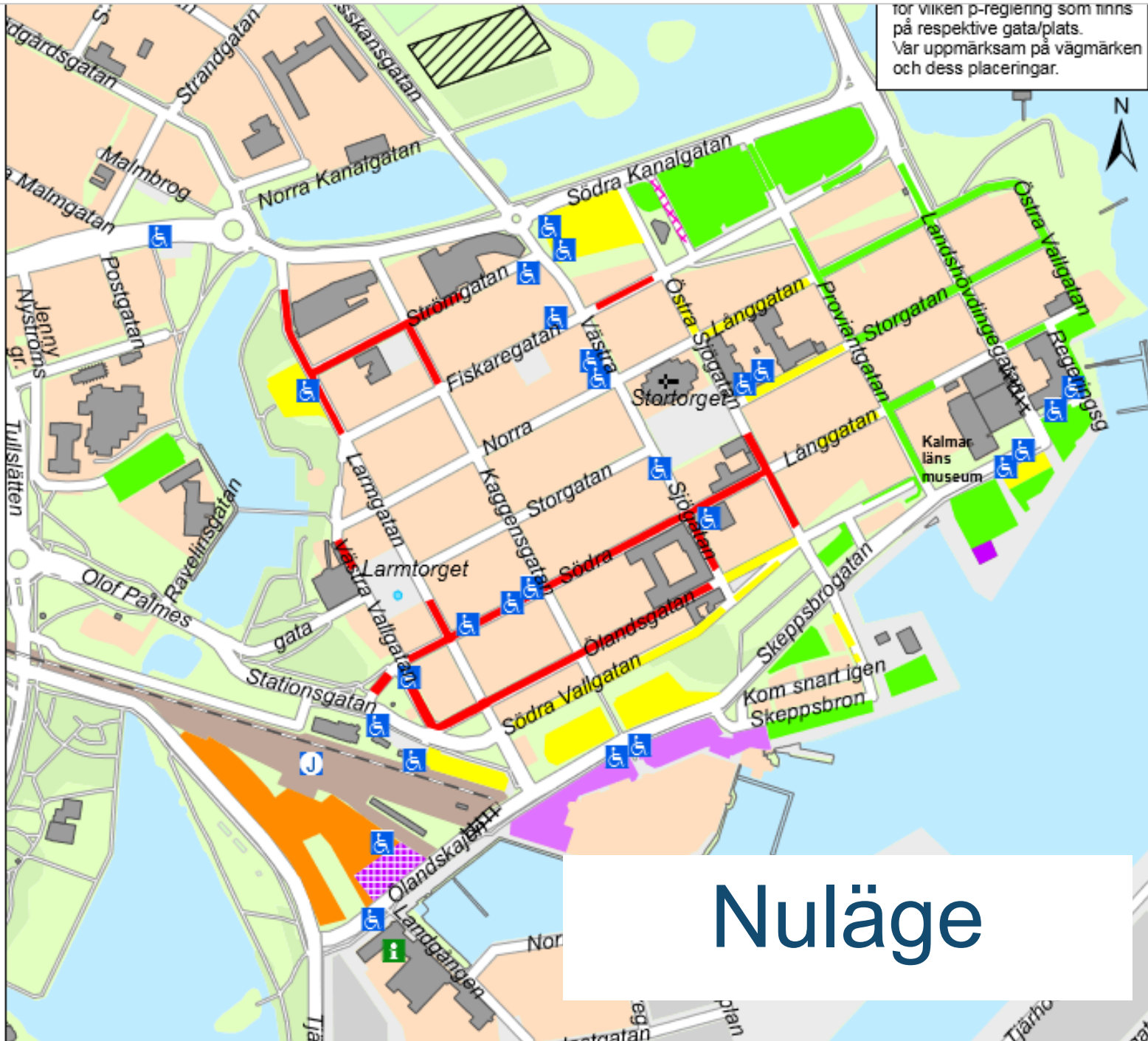
Bakgrund

Uppdrag och åtgärder i tre steg:

- Kort perspektiv
- Åtgärder på medellång sikt
- Åtgärder på lång sikt

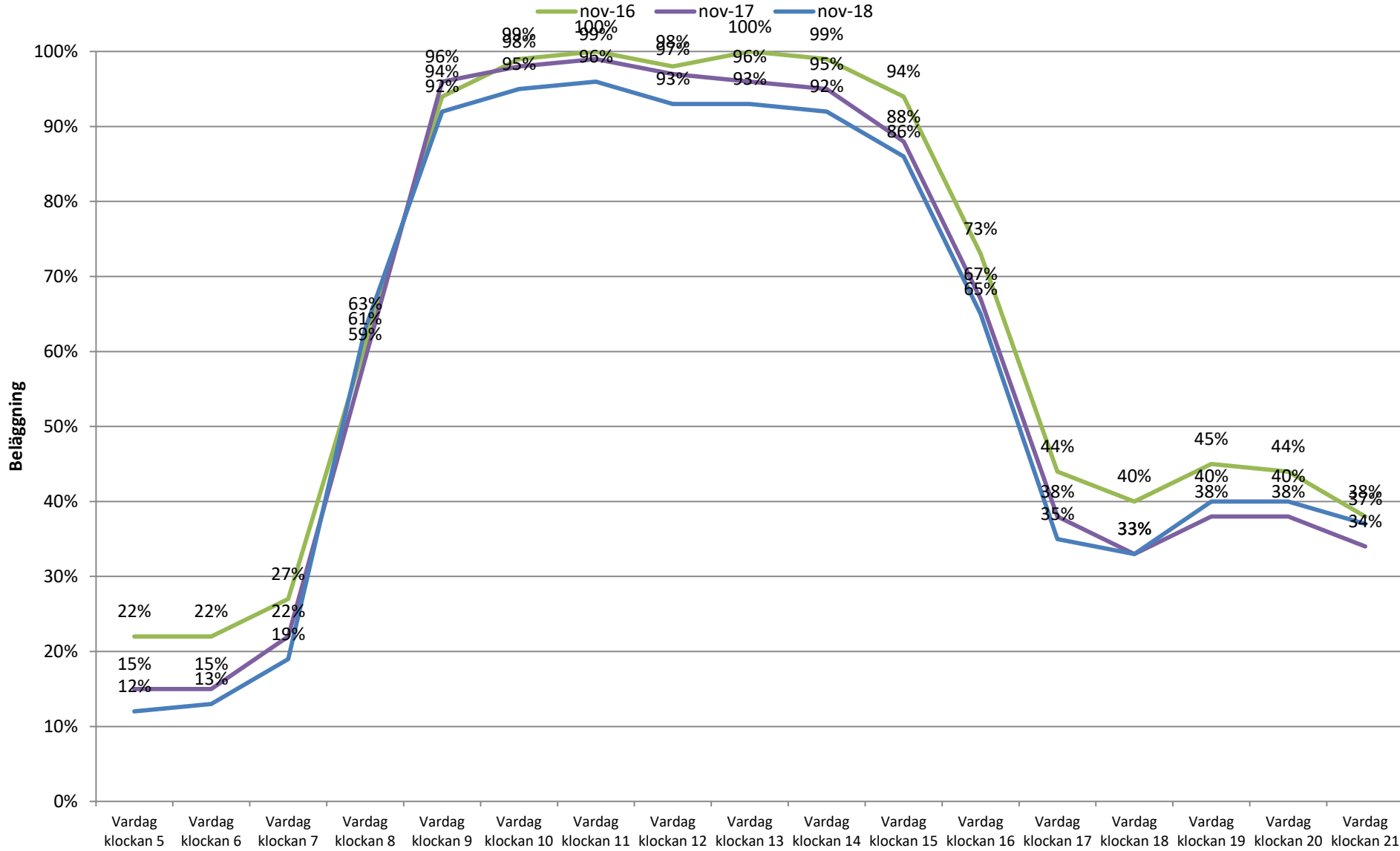


för viken p-regiering som finns på respektive gata/plats. Vår uppmärksamhet på vägmärken och dess placeringar.

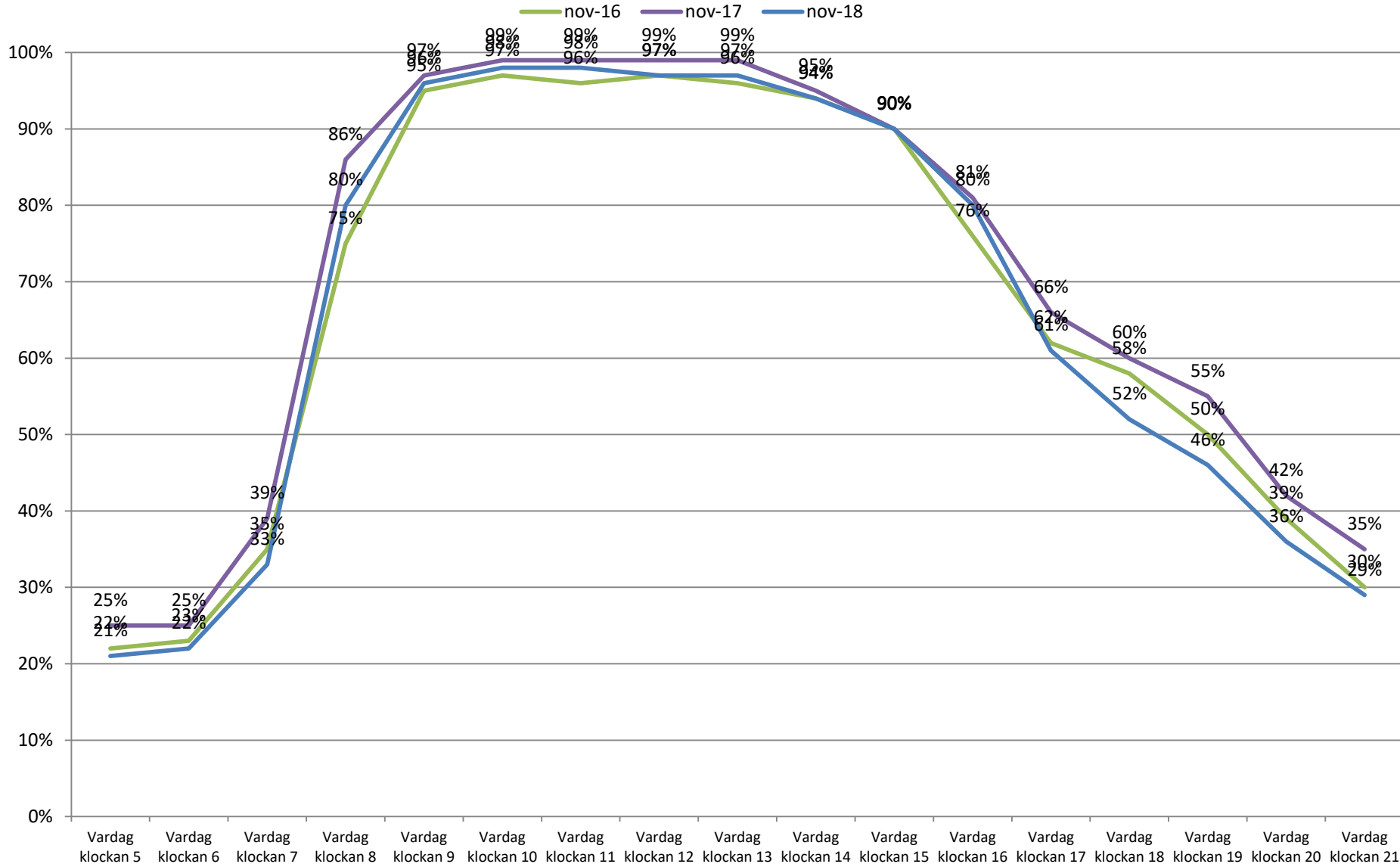


Nuläge

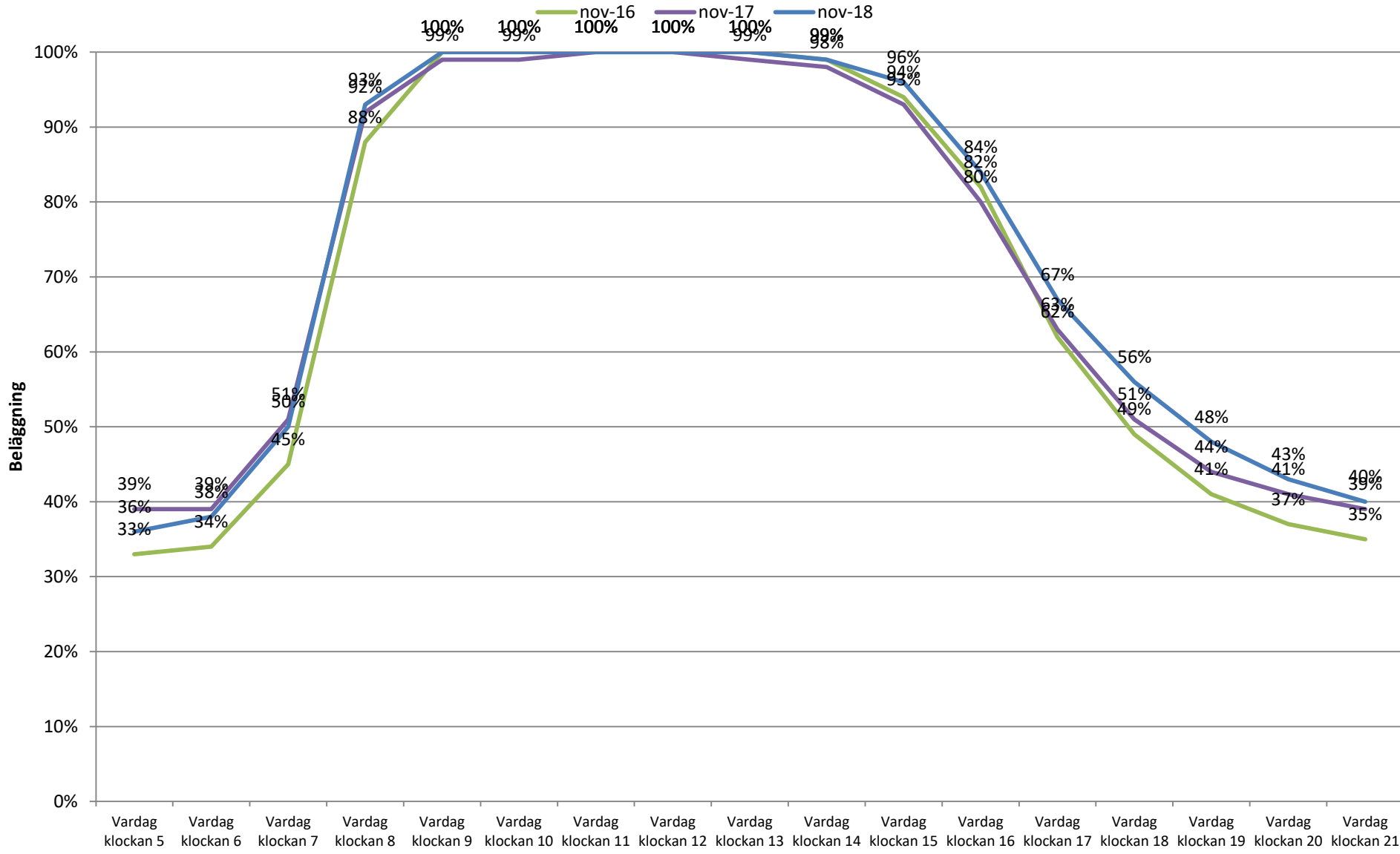
Elevatorkajen vardagar, 226 parkeringar



Cellgraven vardagar, 128 parkeringar

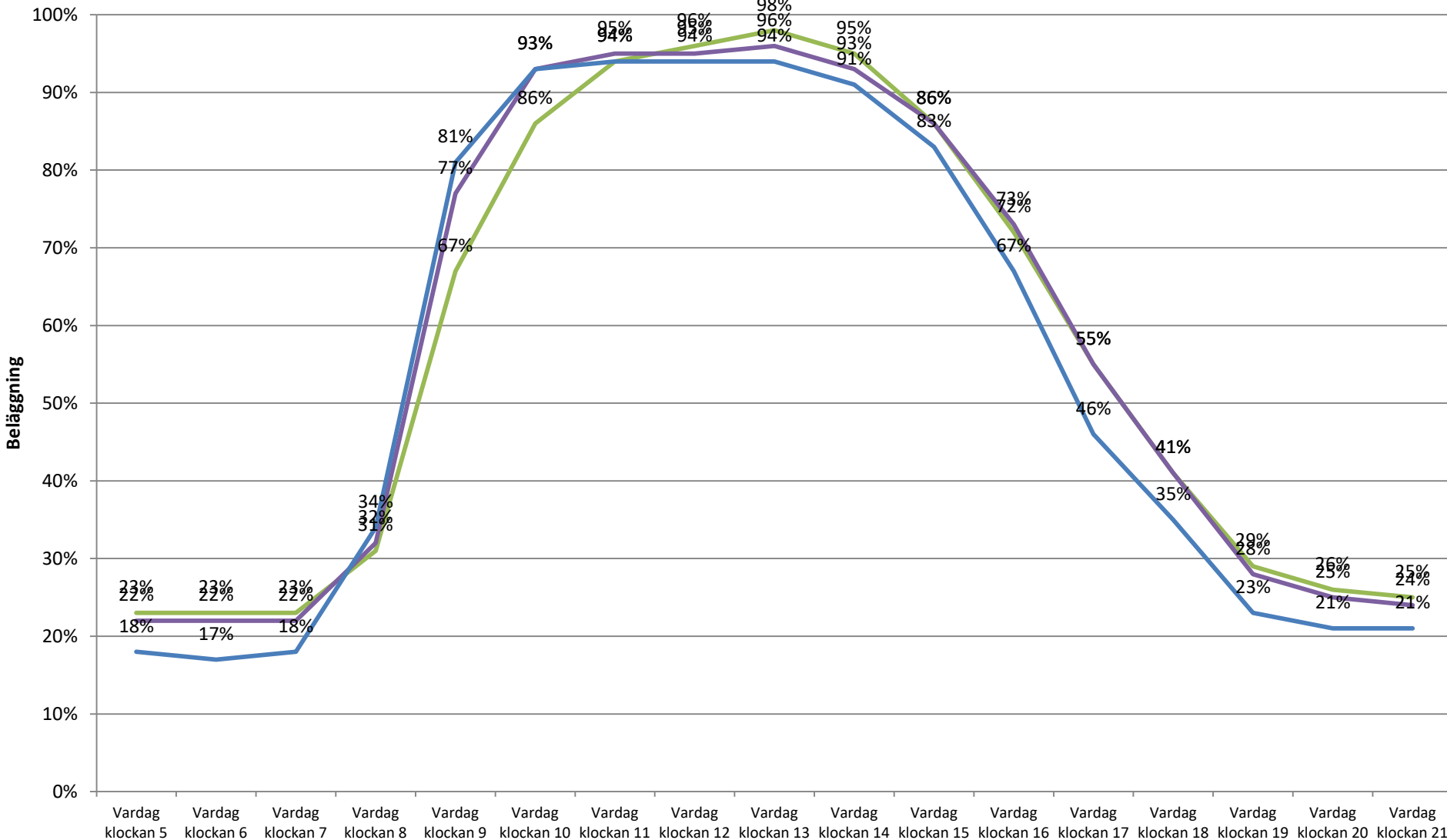


Lustgården vardagar, 254 parkeringar



Bönhasen vardagar, 212 parkeringar

nov-16 nov-17 nov-18



för vilken p-regiering som finns på respektive gata/plats. Vår uppmärksamhet på vägmärken och dess placeringar.



Åtgärder på kort sikt

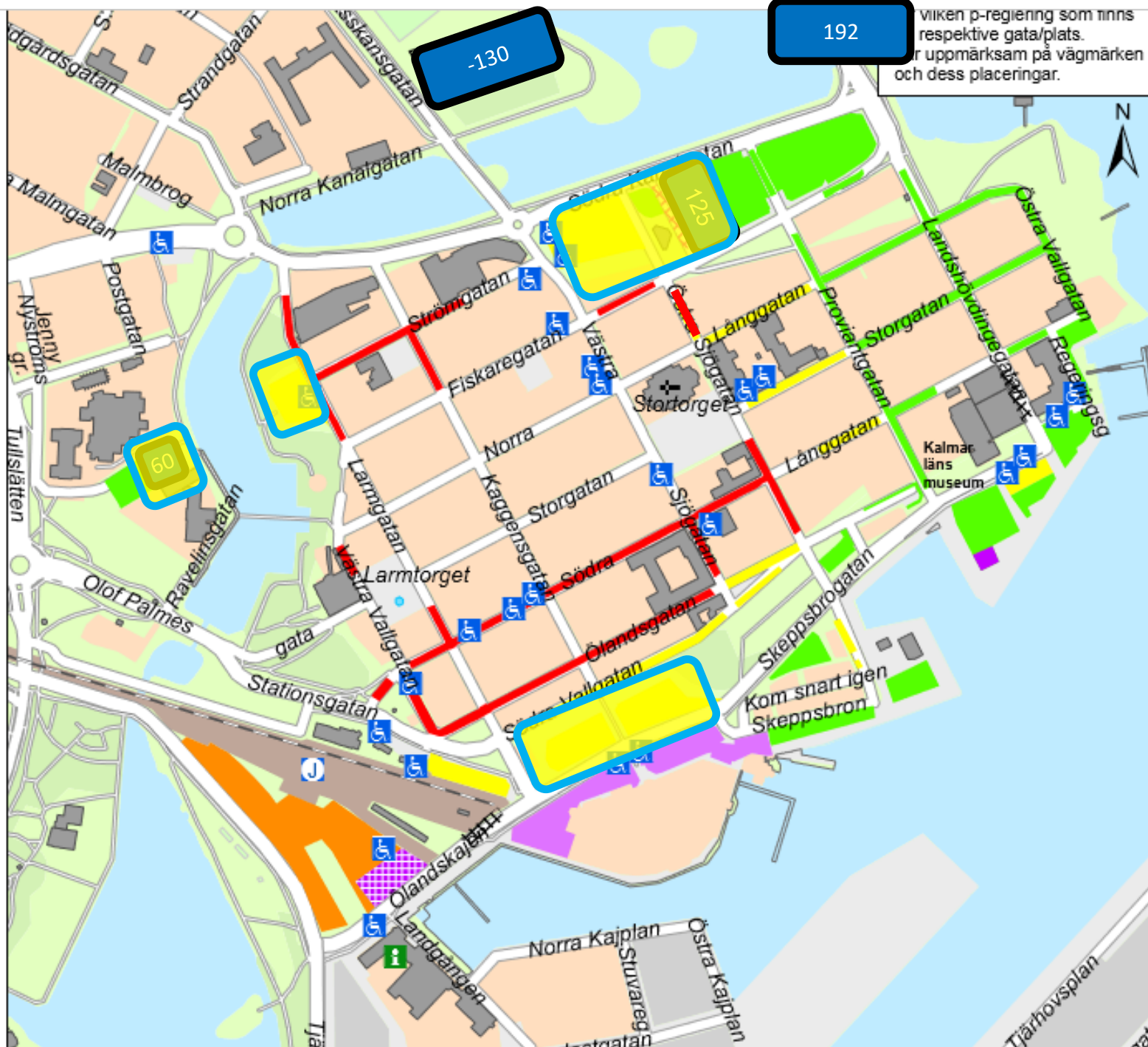
192

-130

viken p-regiering som finns
respektive gata/plats.
är uppmärksam på vägmärken
och dess placeringar.

125

60



Åtgärder på kort sikt

Attraktivitet för de som besöker och handlar i city:

- Gratis parkering på lördagar
- Gratis korttidsparkering närmast gågatorna (ärendeparkering)

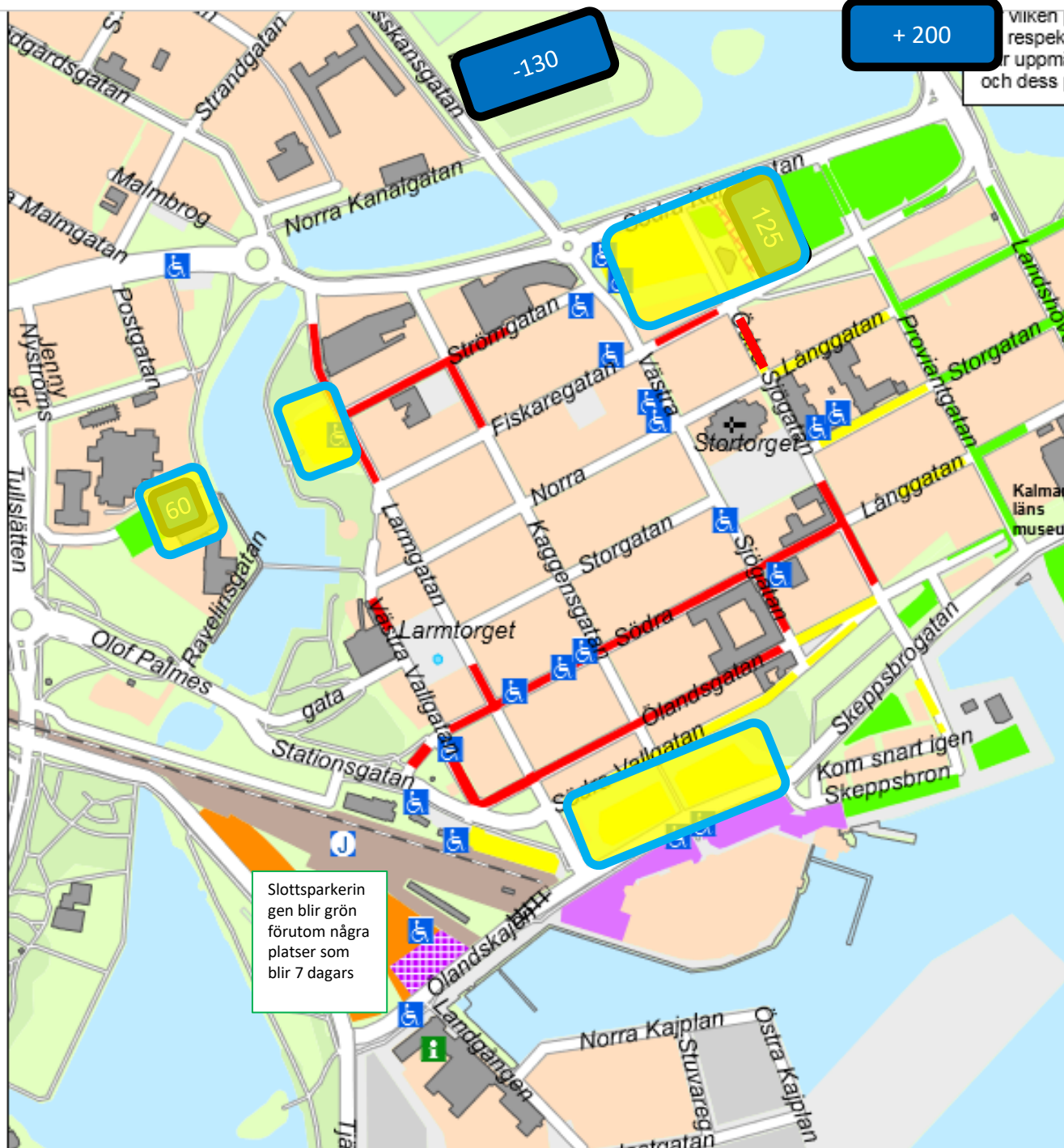


Åtgärder på kort sikt

Fler möjligheter erbjuds pendlare

- Pendlarparkering Ängö: 10 kr/dag = 1,25 kr per timme
- Pendlarparkering utanför Kvarnholmen: 20 kr/dag = 2,50 kr per timme
- Pendlarparkering på Kvarnholmen: 30 kr/dag = 3,75 kr per timme





+ 200

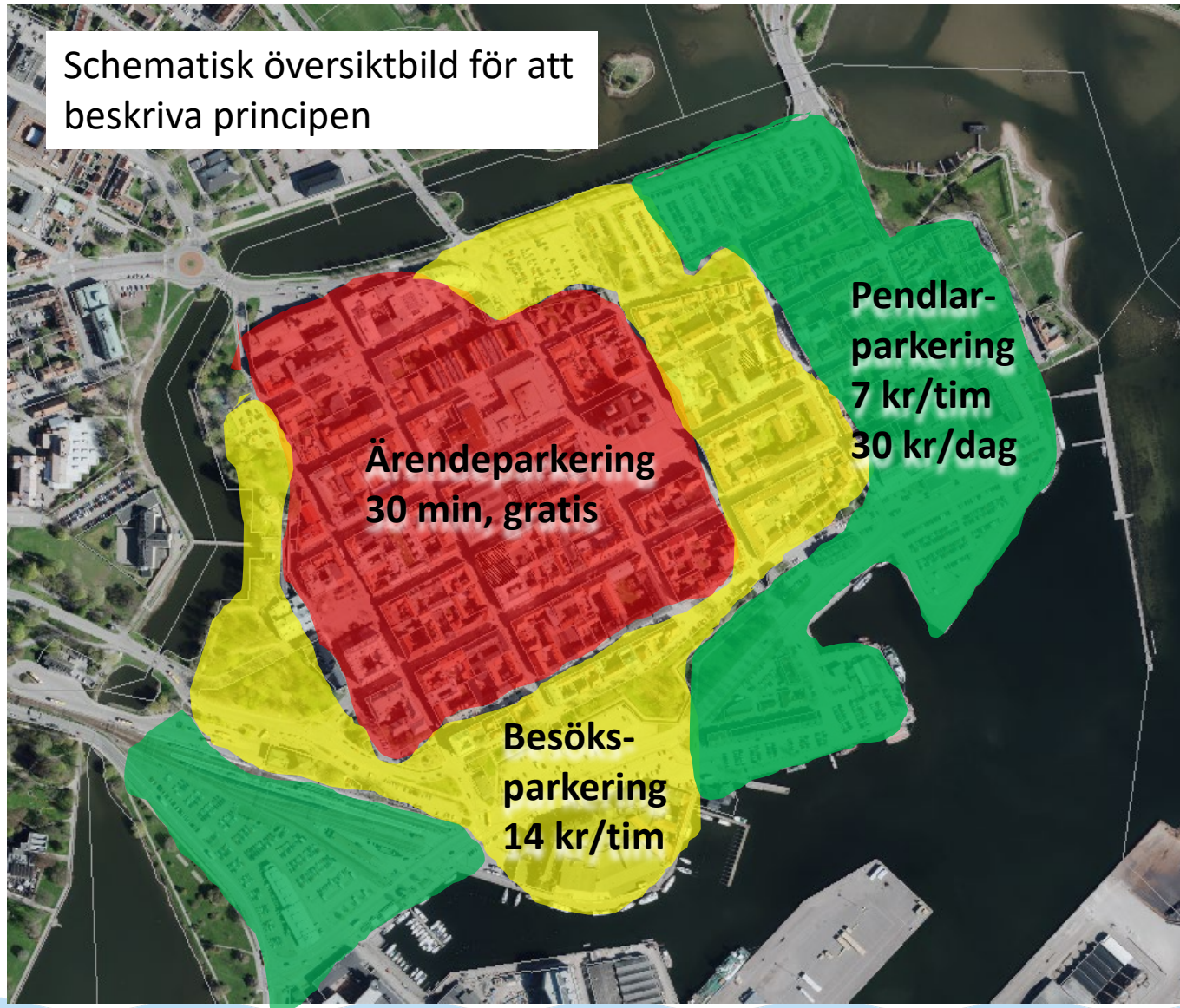
viken p-regiering som finns
respektive gata/plats.
är uppmärksam på vägmärken
och dess placering

Slottsparkeringen
blir grön
förutom några
platser som
blir 7 dagar

- Tidsreglerad gratis parkering på röd kantstensparkeringar (30 min, p-skiva)
- Tidsreglerad gratis parkering på lördagar (3 timmar)
- Avgift förändras från från 5 kr till 7 kr i gröna zoner
- Avgift förändras från från 10 kr till 14 kr gula zoner (röda gratis)
- 30-dagars biljetten ersätts med 30 kr/dag på Kvarnholmen, 20 kr/dag i ytterområdena och 10 kr/dag på pendelparkeringen på Ängö
- Avgiftstiden ändras från 9-15 till 9-18
- I samarbete med KLT sänka kostnaden för månadskort i kombination med lösningar såsom ex klippkort, kombokort

Åtgärder på kort sikt

Schematisk översiktbild för att beskriva principen



Åtgärder på kort sikt



Schematisk översikt bild för att beskriva principen

Åtgärder på kort sikt

Stor klimatväxling genomförs

Det blir billigare att åka buss än att parkera på Kvarnholmen

- Månadskort med buss sänks till 500 kr per månad (730 kr, -30%)
- Studerande / Barn 375 kr
- Seniorkort fortsatt 100 kr per månad



Åtgärder på kort sikt

Projekt tillsammans med KLT

Utreda möjligheterna för en gemensam parkerings- och bussbiljett



Åtgärder på kort sikt

Cykelpooler

Förberedelser för cykelpool närmast Ängöparkeringen



Åtgärder på kort sikt

Fortsatt satsning på säkrare och mer effektiva cykelstråk



Åtgärder på medellång sikt

Ny parkeringsanläggning i kvarteret Forellen

Platsen prövas i detaljplanearbete med prio 1



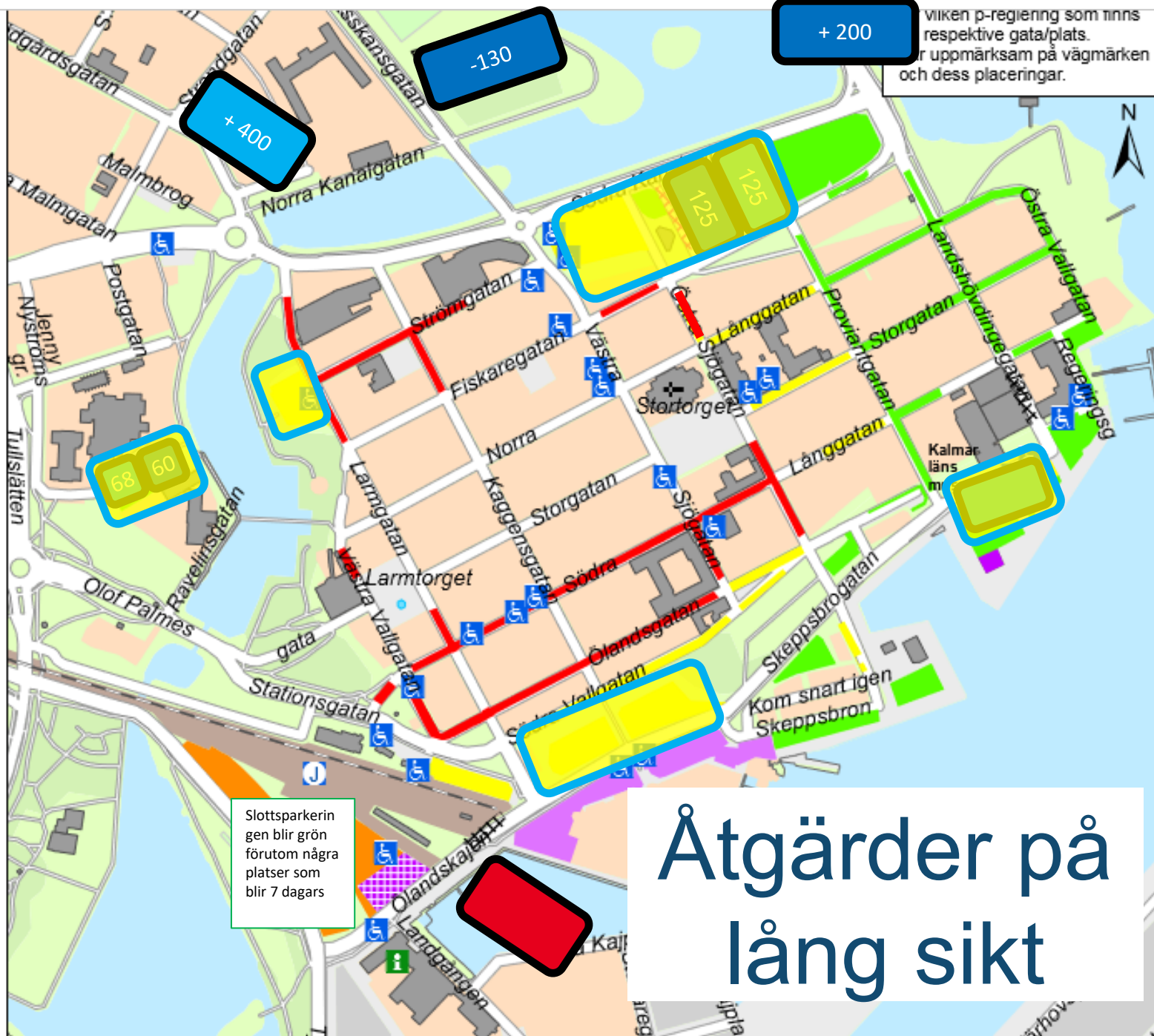


Åtgärder på medellång sikt

Åtgärder på lång sikt

- Ny parkeringsanläggning på Södra Kvarnholmen
- Fortsätta verka för att bygga ut pendlingsmöjligheter med tåg både väster- och norrut





+ 200

viken p-regiering som finns respektive gata/plats. är uppmärksam på vägmärken och dess placeringar.

+ 400

-130

125 125

68 60

[Red box]

Slottsparkeringen blir grön förutom några platser som blir 7 dagars

Åtgärder på lång sikt

Arbetet fortsätter

Gruppen permanentas och fortsätter följa upp och utveckla tillgängligheten till stadskärnan ytterligare genom en rad av löpande aktiviteter



AVTAL/Överenskommelse

Enligt avtal om ansvar för den regionala kollektivtrafiken i Kalmar län har samtliga kommuner rätt att göra tillköp av trafik eller annan lägre taxa. Enligt beslutstext, ett exempel på avvikande villkor kan vara enhetstaxor inom en kommun. Den hanteras genom att kommunen betalar mellanskillnaden mellan produktens ordinarie pris och det subventionerade priset.

§ 1

Kalmar kommun har med hänvisning till text ovan begärt på ”reducerad enhetstaxa” för Kalmar kommun under en provperiod på 1 år. 30-dagars resperiod för en zon ska som ”reducerad enhetstaxa” vara giltig i hela kommunen, vuxen 500 kronor och studerande 375 kronor. Dessa priser kan komma att förändras vid en ev. prisjustering.

§ 2

Kalmar kommun kommer därmed att betala för mellanskillnaden upp till respektive zoners pris för resperioderna.

§ 3

Kalmar länstrafik uppskattar volymen subventionerade resor under provperioden kommer att innebära en kostnad för Kalmar kommun på ca 3,3 mkr. KLT fakturera Kalmar kommun kvartalsvis i efterskott. Efter provperioden göras en sammanställning, varvid faktisk kostnad regleras mot Kalmar kommun.

§ 4

Under avtalsperioden åtar sig parterna att gemensamt arbeta vidare med en lösning som innebär flexibilitet mellan parkerings- och bussbiljett samt att utreda förutsättningarna för en gemensam teknisk plattform (biljettsystem) för detta.

§ 5

Detta avtal gäller fr o m 2019-10-01 t o m 2020-09-30. Utvärdering ska ske under våren 2020.

Högsby den

Kalmar den

För Kalmar Länstrafik:

För Kalmar kommun:

Karl-Johan Bodell
Trafikdirektör

Johan Wendell
Förvaltningschef