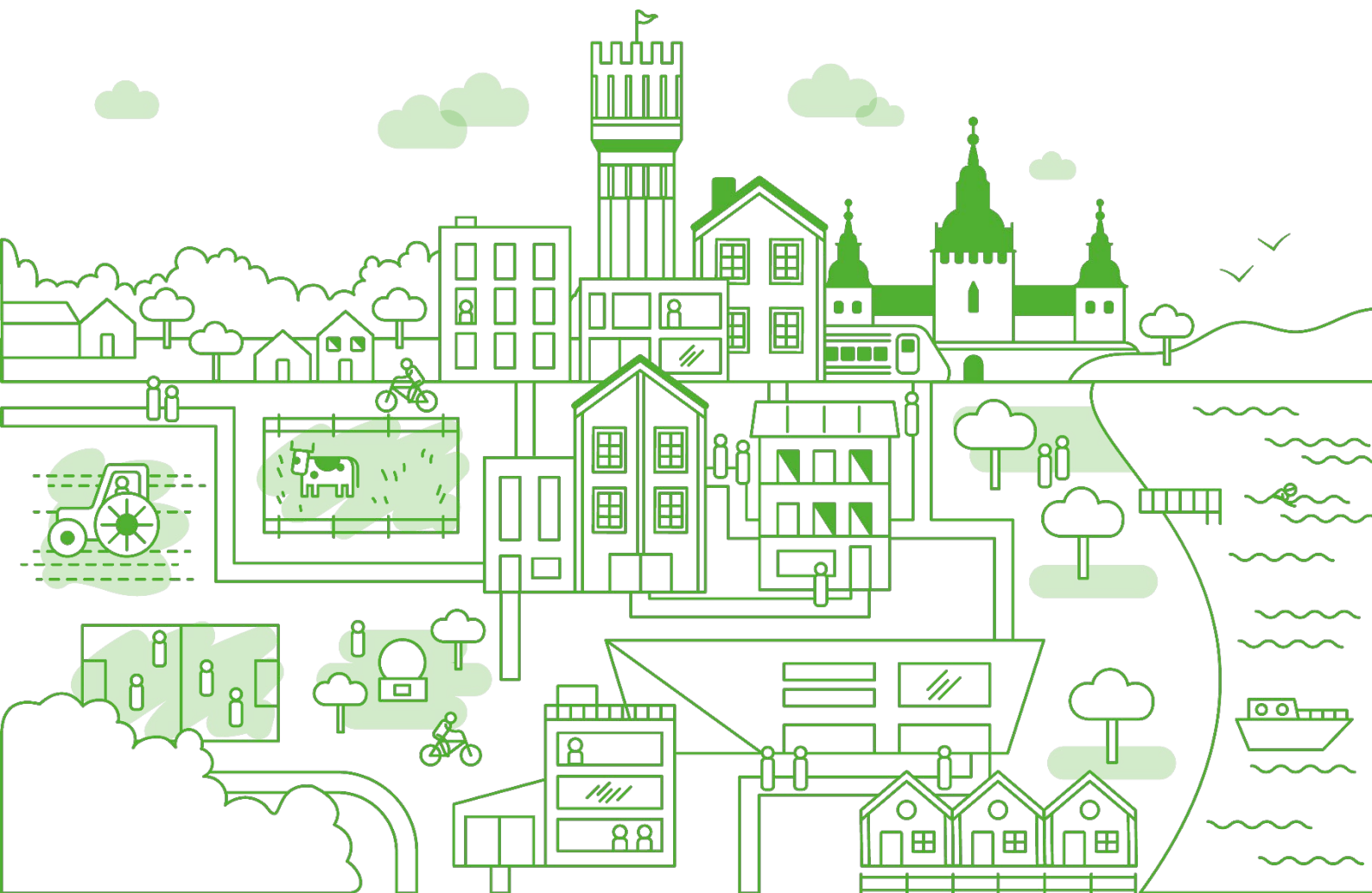


Granskningsutlåtande

Grönplan för Kalmar kommun



Innehåll

Så genomfördes granskningen	3
Sammanfattning av inkomna synpunkter	3
Ändringar efter granskning	5
Inkomna synpunkter	6
Statliga och regionala myndigheter	6
Länsstyrelsen i Kalmar län	6
Skogsstyrelsen	9
Lantmäterimyndigheten	9
Trafikverket	9
Kommuner	10
Mönsterås kommun	10
Torsås kommun	10
Kommunala nämnder, förvaltningar och bolag	10
Kalmar Energi elnät	10
Samhällsbyggnadsnämnden	11
Teknik och fastighetsnämnden	11
Vatten och Miljönämnden - Yttrande	12
Vatten och miljönämnden: Kompletterande utdrag från protokoll	18
Kommunledningskontoret (Enhet: Trygghet och säkerhet)	20
Organisationer/föreningar/Företag/Trossamfund	20
EON	20
Svenska kraftnät	20
Kalmar Pastorat	21
Privatpersoner/Allmänhet	21

Så genomfördes granskningen

Förslaget till Grönplan har varit på granskning under tiden **2025-10-02 – 2025-12-07**. Granskningen har syftat till att få fram ett så bra beslutsunderlag som möjligt och att ge tillfälle för insyn och påverkan. De synpunkter som inkommit ligger till grund för och motiverar förslaget inför antagande. Granskningsutlåtandet presenteras och finns tillgänglig tillsammans med det bearbetade förslaget.

Planförslaget fanns tillgängligt via kommunens hemsida. Information kring förslaget till ny grönplan har annonserats i tidningen och på kommunens digitala anslagstavla (hemsida). Information har även mejlats ut till; regionala och statliga myndigheter; kommuner; kommunala nämnder, förvaltningar och bolag; organisationer och föreningar samt företag enligt sändlista.

Skriftliga synpunkter har varit möjliga att lämna både via brev och e-post.

Sammanfattning av inkomna synpunkter

Inkomna synpunkter från samrådet finns att läsa i samrådsredogörelsen, se bilaga.

Under granskningen inkom totalt 14 yttranden, varav inga yttranden från allmänheten. Några av yttrandena betonar det som redan noterades under samrådet. Majoriteten hade inget ytterligare att tillägga.

Synpunkterna berörde huvudsakligen:

- Många små synpunkter av redaktionell karaktär
- Hänsynsområdena
- Resurser och vidare arbete
- Formulering av ställningstaganden
- Klimatperspektivet

Mest synpunkter inkom internt, från Teknik- och fastighetsnämnden och Vatten- och miljönämnden (efter föredrag av kommunledningskontoret; enhet för hållbarhet).

Teknik och fastighetsnämnden bedömer att införandet av fler ängsytor, regnträdgårdar, pollinatörsområden och mötesplatser innebära en betydande utökning av det löpande driftansvaret. De vill uppmärksamma behovet av resursförstärkning, särskilt i form av:

- Personal med ekologisk och teknisk kompetens
- Säsongsvariation i skötselresurser, vilket kan innebära att förvaltningen behöver ha fler säsongsanställda.

Åtgärder som syftar till översvämningsskydd och dagvattenhantering behöver följas upp med långsiktig underhåll. Det är viktigt att detta beaktas redan i detaljplanearbetet.

Teknik och fastighetsnämnden ser helst att en driftskonsekvensanalys tas fram för genomförandet av grönplanen, alternativt ihop med en framtida handlingsplan. Samverkan mellan planering-, drift- och miljöfunktioner behöver fortsätta för att arbetet med grönplanen ska lyckas.

Teknik- och fastighetsnämnden stödjer planens övergripande mål, men vill understryka vikten av att grönplanens ambitioner matchas med förvaltningens resurser och verktyg.

Vatten- och miljönämnden lämnade ett officiellt yttrande, samt politiska tillägg till yttrandet som noterades i protokollsanteckningarna.

Nämnden anser att Grönplanens inriktningsmål 3: Ett hållbart Kalmar som ligger i framkant med miljö- och klimatarbetet, bör kompletteras med en skrivning om kolinlagring eller negativa utsläpp samt aktiviteter kopplat till detta.

Nämnden uppmanar till en allmän översyn över ställningstagandena och även att likställa formuleringarna så att översikt och jämförbarheten kan ökas.

Nämnden påtalar vikten av att koncernens samtliga verksamheter tar sitt ansvar och identifierar de möjligheter och skyldigheter som respektive verksamhet kan ha för att i sin årliga verksamhetsplanering och budget genomföra åtgärder som ger grönplanen en god förankring och framdrift.

Nämnden vill att meningen ”Hänsynsområden betyder inte ett hinder för exploatering men innebär att hänsyn ska tas till gröna värden i kommande planprocess.” justeras till att extra hänsyn ska tas till värdena i dessa områden.

Nämnden anser att formuleringen ”vid omvandlingsprojekt eller nybyggnation ska kommunen sträva för ökad grönska i det offentliga rummet genom exempelvis bevarande av grönska eller investeringar i ny grönstruktur” är för svag.

Vatten och miljönämnden vill i tidigt skede bli involverade vid planarbete i hänsynsområdena.

För att placera kommunen bättre i 2026 års rankning av Sveriges Miljökvalitetsindex kommun vill nämnden att aktiviteten gällande att ta fram en handlingsplan för ekosystemtjänster prioriteras och sker i närtid.

Nämnden vill att riktlinjen om att kunna se tre träd från sin bostad, även ska gälla från skola och arbetsplats, såsom riktlinjen är formulerad i sitt ursprung.

Det anges vidare i grönplanen att träd (samt i annat ställningstagande även buskar) ska planteras på strategiska platser. Här önskar nämnden en beskrivning/precisering av vad som avses med strategisk plats.

Nämnden vill att ställningstagandet, på temat träd under exploatering, ändras så att ett nedtaget träd ersätts med minst två nya och även i paritet till storlek på de träd som tas ner. Kommunledningskontoret vill gärna se en kvantitativ målsättning om antal tillkommande träd i kommunens tätorter

Nämnden föreslår att arrendeavtal och kravställning om kolinlagrande insatser (till exempel täckgrödor) också kan vara en del av ställningstagande om kolinlagring.

Nämnden föreslår att ställningstagandet om att kommunen ska undersöka möjligheten till att använda uppsamlat organiskt material till biokolsproduktion

ändras mot att istället undersöka möjligheten till produktion av biokol eller öka användningen av den i kommunala verksamheter.

I planen nämnds det att en säker tillgång till gröna områden är viktigt för alla som bor, arbetar i och besöker Kalmar. Nämnden vill särskilt lyfta fram att extra beaktande ska tas till barn och ungas möjligheter till en god tillgänglighet till grönstruktur av god kvalitet.

I grönstrukturfattiga områden (Gamla industriområdet, Hansa och Berga) vill förvaltningen se särskilda insatser, och ett strukturerat, ambitiöst och tidsatt grepp, för att bygga ny grönstruktur av olika slag. De vill gärna se en tydligare viljeinriktning och utpekade aktiviteter i Grönplanen.

Nämnden vill att viktiga principer och ambitionsnivån för kompensationsåtgärder beskrivs, antingen som en del av planen eller som en aktivitet.

Därutöver har förvaltningen några kommentarer av mindre omfattning. Under nämndsmötet noterades även en del politiska förbättringsförslag i protokollsanteckningarna som finns att läsa i dokumentet nedan.

Länsstyrelsen ser Kalmar kommuns grönplan som en viktig avsiktsförklaring och ett bra underlag i kommunens fysiska planering. Det är en styrka att grönplanen tas fram som ett tematiskt tillägg till översiktsplanen. Länsstyrelsen vill för tydlighetens skull lyfta att i sin roll av tillägg kommer den att läsas parallellt med den kommunomfattande översiktsplanen.

Länsstyrelsen anser att ställningstagandena och förhållandet mellan grönplanen och ÖP fortfarande kan behöva tydliggöras avseende hänsynsområdena. I ÖP eller i Grönplanen bör det framgå på vilket sätt kommunen kommer att ta ställning till utredningsbehovet i form av exempelvis naturvärdesinventeringar (NVI) inom ramen för detaljplanprocessen.

Länsstyrelsen anser att kommunens klimatanpassningsplan, antagen 2021, borde få en tydligare koppling till Grönplanen.

Det är bra att sammanfattningen utökats till att omfatta de ställningstaganden som görs inom den tematiska fördjupningen. ”Faktarutorna” med sammanträngda och centralt placerade texter är dock mycket svårlästa.

Under rubrik ”Kulturmiljölagen” finns några felaktigheter som behöver justeras.

I övrigt anser Länsstyrelsen att i samrådsredogörelsen har de flesta synpunkterna bemötts och arbetats in i planen.

Ändringar efter granskning

Grönplanen har vidareutvecklats med hänsyn till inkomna synpunkter och ändrade planeringsförutsättningar som framkommit efter granskningstiden.

Granskningsversionen har justerats och kompletterats. Nedan sammanställs de mindre förändringarna och kompletteringar som har gjorts i grönplanen efter granskningen:

- Aktiviteter och ställningstaganden som berör grönytefaktor och tillämpning av skadelindringshierarkin och kompensation har setts över och fått en enhetlig skrivning.
- Nytt ställningstagande har lagts till under fliken Exploatering: *Naturvärdesinventering enligt gällande standard krävs alltid vid exploatering inom utpekade hänsynsområden.*
- Text och kartmaterial under flik 5.11 Exploatering (hänsynsområden) har setts över och vidareutvecklats för att ge bättre vägledning och koppling gentemot översiktsplanen inför framtida detaljplaner.
- Faktarutorna i sammanfattningen har ändrats för att vara tydligare.
- Digitala kartor har lagts till under flik 5.5. Bullerdämpling och luftförorening samt 5.6 Kolinlagring.
- Ytterligare kartunderlag (underlag från andra flikar i grönplanen) har lagts till under kart-ikonen.
- Felaktig statistik under flik 5.10 Principen 3-30-300 (kartläggning - 30 procent) har korrigerats.
- Ställningstagandet om att kommunen ska undersöka möjligheten till att använda uppsamlat organiskt material till biokolsproduktion ändras mot att *kommunen undersöker möjligheten att jobba mer med kolinlagring, exempelvis genom att öka användning av biokol i den kommunala verksamheten.*
- Strategin ”Säkerställ en god tillgång till parker och naturområden” har vidareutvecklats för att stärka fokus på barn- och ungdomars tillgänglighet av grönområden.
- Strategin ”Utveckla stadens ekosystemtjänster” har vidareutvecklats för att betona att det även innefattar att bromsa ett förändrat klimat, exempelvis genom att arbeta med kolinlagring.
- Samband mellan grönplanen och klimatanpassningsplanen har utvecklats under flik 2.4 kommunala dokument.
- Fliken 2.3 Ramverk har justerats under kulturmiljölagen.
- Ställningstagandet ”*Invasiva främmande arter är ett hot mot biologisk mångfald. Kommunen har ett ansvar att följa de regler som finns på EU:s förteckning. Kommunen ska följa regler enligt gällande lagstiftning*”, har flyttats ner under rubriken inledning eftersom det anses mer som en upplysning än ett ställningstagande.
- Orienterbarheten har setts över i dokumentet. En beskrivning hur man navigerar i de digitala kartorna har lagts till under flik 1.4 läsanvisning. En ikon har även lagts till i layouten som länkar till fliken läsanvisning.

Inkomna synpunkter

Statliga och regionala myndigheter

Länsstyrelsen i Kalmar län

Beskrivning av ärendet

Kalmar kommun har tagit fram ett tematiskt tillägg till översiktsplanen, Grönplan för Kalmar kommun.

Rubricerat förslag har överlämnats till Länsstyrelsen för granskning i enlighet 3 kap. 16 § plan- och bygglagen (2010:900), PBL. Handlingarna utgörs av själva planförslaget samt samrådsredogörelsen och miljökonsekvensbeskrivningen.

Länsstyrelsen ska i yttrandet ange om 1. förslaget inte tillgodoser ett riksintresse enligt 3 eller 4 kap. miljöbalken, 2. förslaget kan medverka till att en miljö kvalitetsnorm enligt 5 kap. miljöbalken inte följs, 3. redovisningen av områden för landsbygdsutveckling i strandnära lägen inte är förenlig med 7 kap. 18 h § första stycket miljöbalken, 4. sådana frågor rörande användningen av mark- och vattenområden som angår två eller flera kommuner inte samordnas på ett lämpligt sätt, och 5. en bebyggelse blir olämplig eller ett bygnadsverk olämpligt med hänsyn till människors hälsa eller säkerhet eller till risken för olyckor, översvämning eller erosion.

Länsstyrelsens granskningsyttrande är en del av översiktsplanen och det ska ses som en del av planen. I de fall då länsstyrelsen inte håller med kommunen om bedömningar, avvägningar, kartor för mark- och vattenanvändningen etc så ska detta tydligt framgå i planen.

Länsstyrelsen bedömning av planen

Länsstyrelsen ser Kalmar kommuns grönplan som en viktig avsiktsförklaring och ett bra underlag i kommunens fysiska planering. Planen är en välskriven och genomarbetad handling med omfattande analyser. Som helhet lyfter grönplanen fram många olika värdeaspekter på tätorternas grönområden.

Bakom planen ligger ett mycket gediget arbete. Det sammanfattar väl behovet av en grönplanering och av åtgärder för att stärka värdena. Planen ger en god bild av de terrestra naturvärdena och de terrestra och limniska ekosystemtjänsterna och innehåller ett antal viktiga strategiska förslag som också har potential att göra stor skillnad för kommande utveckling av tätorternas gröna värden.

Det är en styrka att grönplanen tas fram som ett tematiskt tillägg till översiktsplanen. Länsstyrelsen vill för tydlighetens skull lyfta att i sin roll av tillägg kommer den att läsas parallellt med den kommunomfattande översiktsplanen.

Länsstyrelsen anser att ställningstagandena och förhållandet mellan grönplanen och ÖP fortfarande kan behöva tydliggöras avseende hänsynsområdena. Skrivningar som *"Inom hänsynsområdena behöver särskilda avvägningar göras..."* är fortfarande ganska otydlig. Länsstyrelsen påpekade i samrådet behov av ytterligare kunskap och hanteringen av okända värden i efterföljande arbete med detaljplaner, tillstånd och lovgivning. I ÖP eller i Grönplanen bör det framgå på vilket sätt kommunen kommer att ta ställning till utredningsbehovet i form av exempelvis naturvärdesinventeringar (NVI) inom ramen för detaljplanprocessen.

Länsstyrelsen anser att kommunens klimatanpassningsplan, antagen 2021, som nämns med några meningar i förslaget borde få en tydligare koppling till Grönplanen. Klimatförändringar och behov av klimatanpassning nämns på vissa håll i planen, men kopplingen till klimatanpassningsplanen, när kommunen nu har en sådan, borde vara tydligare så att planerna hänger ihop och bygger vidare/relaterar till varandra. Planen fångar inte upp synergieffekter med andra områden. Kan tex Risk- och sårbarhetsanalysen identifierat klimatrisker som kan kopplas till grönstruktur?

Det är bra att sammanfattningen utökats till att omfatta de ställningstaganden som görs inom den tematiska fördjupningen.

”Faktarutorna” med sammanträngda och centralt placerade texter är dock mycket svårlästa.

Synpunkter gällande kulturmiljö samt riksintresse kulturmiljövård

Länsstyrelsen konstaterar att kommunen i allt väsentligt hörsammat Länsstyrelsens synpunkter (inom kulturmiljö).

Under rubrik ”Kulturmiljölagen” finns ännu felaktigheter. Kyrkliga kulturminnen kan inte skyddas som byggnadsminnen. Och eftersom kommunala kulturmiljöprogram endast indirekt ger ett skydd enligt PBL, så föreslår Länsstyrelsen att ordet ”enligt” byts ut mot ordet ”eller”.

Länsstyrelsens synpunkter - prövningsgrunder enligt 11 kap. 10 § PBL

I samrådsredogörelsen har de flesta av våra synpunkter bemötts och har arbetats in i planen, dock inte alla synpunkter vilket framgår i vår bedömning av planen, synpunkterna bör beaktas i det fortsatta arbetet innan planen antas.

Länsstyrelsen har inga synpunkter vad gäller 3 kap. 16 § plan- och bygglagen (2010:900), PBL.

Kommentar: Text och kartor under flik 5.11 Exploatering (hänsynsområden) har setts över och vidareutvecklats för att ge bättre vägledning och koppling gentemot översiktsplanen i hänsynsområdena inför framtida detaljplaner. Syftet med att peka ut vissa utredningsområden i Grönplanen som ”Hänsynsområden” är att visa vad det finns motstridigheter mellan två allmänna intressen. Kommunens inriktning är fortfarande att områdena utgör s.k. ”utredningsområden” för bostäder, verksamheter eller centrumändamål i enlighet med Översiktsplanen. Målsättningen är dock att kunna hitta en god helhetslösning mellan de allmänna intressena.

Kommunen bedömer vidare att man alltid måste ta fram relevant planeringsunderlag/ utredningar i samband med planläggning, gärna så tidigt som möjligt i processen, men det kan också ske senare beroende på tidplan och säsong.

Under exploateringsfliken finns följande ställningstaganden som ger vägledning för vidare krav på underlag:

- *Kommunen tillämpar skadelindringshierarkin för alla relevanta ekosystemtjänster.*
- *Kommunen tillämpar modell för grönytefaktor (GYF) i exploateringsprojekt och avtal.*
- *Kommunen identifierar och redovisar ekosystemtjänster i nya detaljplaner som tas fram.*
- *Områden med höga (klass 2) respektive mycket höga naturvärden (klass 1), enligt gällande standard för naturvärdesinventeringar, ska undantas från exploatering.*

Kommunen ska arbeta vidare med rutiner och vägledning för de tre översta punkterna.

För att bemöta Länsstyrelsen har ett ställningstagande lagts till avseende att naturvärdesinventeringar (NVI) enligt gällande standard alltid krävs inom ramen för detaljplanprocessen i hänsynsområdena.

Kopplingen mellan kommunens klimatanpassningsplan och grönplanen har förtydligats under 2.4 kommunala dokument. Vissa delar som bland annat berör blåa strukturer arbetas vidare med i andra kommunala dokument.

Kommunen har ändrat faktarutorna i sammanfattningen för att de ska bli lättare att läsa.

Kyrkliga kulturminnen tas bort som möjlighet för att bilda byggnadsminnen. Ordet "enligt" byts ut mot ordet "eller" under kulturmiljö enligt Länsstyrelsens önskemål.

Kommunen bedömer att vi därmed har bemött Länsstyrelsens yttranden.

Skogsstyrelsen

Granskningsversionen av Grönplanen har det innehåll som förväntas och Skogsstyrelsen har inget att invända mot att planen antas enligt det förslag som presenteras. Skogsstyrelsen står fast vid de synpunkter som lämnats i vårt tidigare yttrande, vilket framgår av samrådsredogörelsen.

Möjligen kan planen uppfattas som mycket omfattande och utmanande att tillgodogöra sig, med risken att den kan vara svår att implementera. Skogsstyrelsen utgår dock ifrån att den personal som bär ansvaret för att sätta planen i verket är väl insatta i grönplanen.

Kommentar: Tack för era synpunkter. Noteras.

Lantmäterimyndigheten

Lantmäterimyndigheten har inga synpunkter på förslaget till Grönplan.

Kommentar: Noteras.

Trafikverket

Trafikverket anser att planen är positiv och välgjord. Trafikverkets viktigaste synpunkter gäller hantering av vatten vid, och i anslutning till statlig infrastruktur och vill påminna om vikten av att vatten inte får ledas till diken längs väg och järnväg då dessa är dimensionerade för att hantera vatten från anläggningen. Likaså behövs samråd med Trafikverket i de fall dammar, våtmarker och liknande planeras att anläggas nära statlig infrastruktur. Detta för att dels kunna beakta säkerhetskrav och dels för att tillse att vatten inte tränger in i väg- och bankropp eller riskerar att påverka drift och utveckling av järnväg, väg och vägområde. Områden närmast väg och järnväg kan även komma att behövas för klimatanpassningsåtgärder av infrastrukturen vilket blir en allt viktigare uppgift för Trafikverket.

I övrigt är Trafikverket medvetna om att gröna strukturer längs väg och järnväg kan utgöra viktiga habitat och spridningskorridorer för en rad arter vilket kan utgöra en parameter vid planerade underhållsåtgärder i vägområdet, t.ex. slätter.

Trafikverket har i övrigt inget att erinra mot förslaget till grönplan.

Kommentar: Noteras.

Kommunen samråder alltid med Trafikverket vid nya planer som kan beröra statlig väg.

Kommuner

Mönsterås kommun

Kalmar kommun har tagit fram ett förslag till en Grönplan som är på granskning under tiden 2 oktober till den 7 december 2025. Grönplanen är ett tematiskt tillägg till Kalmar kommuns översiktsplan. I grönplanen finns mål, strategier och ställningstaganden för hur de gröna värdena kan bevaras, stärkas och utvecklas, samt hur en sammanhängande grönstruktur kan uppnås.

Mönsterås kommun tycker Kalmar kommun har gjort ett gediget och välarbetat arbete. Grönplanen har en klar struktur med en tydlig koppling till översiktsplanen. I grönplanen konkretiseras översiktsplanens mål som är kopplade till grönstruktur. Mönsterås kommun ser positivt till att målen preciseras i olika strategier som gör dem lättare att applicera i det praktiska arbetet. Mönsterås kommun vill särskilt lyfta vår uppskattning till hur grönplanen behandlar frågor som biologisk mångfald, rekreation och klimatanpassning. Mönsterås kommun uppskattar även hur Kalmar kommun visar förutsättningar och strategier på olika nivåer, från övergripande till mer plats specifika redogörelser. Slutligen anser vi att de avslutande ställningstagandena som görs är mycket positiva då de är tydligt applicerbara i den framtida samhällsplaneringen.

Kommentar: Tack för synpunkterna!

Torsås kommun

Torsås kommun har tagit del av förslaget till Grönplan för Kalmar kommun och har i dagsläget inga synpunkter att framföra i ärendet.

Kommentar: Noteras

Kommunala nämnder, förvaltningar och bolag

Kalmar Energi elnät

Vi har tidigare lämnat nedanstående synpunkter under samrådet på grönplanen, se bifogat mail daterat 2025-06-19.

Jag kan inte se att dessa synpunkter är inarbetade i grönplanen.

Kalmar Energi Elnät har tagit del av grönplanen och har följande synpunkter inom vårt koncessionsområde:

- I arbetet med grönstrukturen (parker, naturområden mm), så är det viktigt att hänsyn tas till Kalmar Energi Elnäts befintliga infrastruktur. Befintlig infrastruktur innefattar transformatorstationer, kabelskåp, markförlagda ledningar, luftledning och fördelningsstationer. Även efter åtgärder enligt grönplanen behöver Kalmar Energi Elnät ha framkomlighet till anläggningar för att kunna betjäna, underhålla och utföra felavhjälpning på elnätet. Ett exempel är att ytan runt tex. en

transformatorstation behöver vara tillgänglig för en maskin för att kunna utföra transformatorbyte eller placering av reservverk.

- I samband med nyplantering av träd, så ber vi er att beakta bifogad anvisning för ”Driftsäkert elnät – Avstånd till träd”.

Kommentar: Vid planering och arbete med grönstrukturen tar kommunen hänsyn till Kalmar Energis befintliga system. Det gäller alla ledningsägare och är något som ingår i den ordinarie planeringen och grönplanen motsätter sig inte detta.

Samhällsbyggnadsnämnden

Samhällsbyggnadsnämnden instämmer i de avvägningar som gjorts i Grönplanen och ställer sig bakom de ändringarna som har gjorts inför granskningen.

Kommentar: Noteras.

Teknik och fastighetsnämnden

I samband med att Kalmar grönplan var ute på samråd lämnade teknik- och fastighetsnämnden in ett yttrande. Det är beklagligt att synpunkterna som lämnades in inte hanteras på annat sätt än att det i samrådsredogörelsen står att de noteras. Därför lyfts samma synpunkter upp igen.

Teknik- och fastighetsnämnden ser mycket positivt på Kalmar kommuns ambition att utveckla en sammanhållen och framtidssäkrad grönstruktur. Planen visar god förståelse för ekologiska, sociala och klimatanpassande värden. Nämnden vill dock lyfta några synpunkter med koppling till framtida drift och underhåll.

Införandet av fler ängsytor, regnträdgårdar, pollinatörsområden och mötesplatser innebär betydande utökning av det löpande driftansvaret. Teknik och fastighetsnämnden vill uppmärksamma behovet av resursförstärkning, särskilt i form av:

- Personal med ekologisk och teknisk kompetens
- Säsongsvariation i skötselresurser, vilket kan innebära att förvaltningen behöver ha fler säsongsanställda.

Åtgärder som syftar till översvämningsskydd och dagvattenhantering måste följas upp med långsiktigt underhåll. Det är viktigt att detta beaktas redan i detaljplanearbetet.

En driftskonsekvensanalys behöver ingå i alla åtgärder i grönplanen, gärna som en bilaga alternativt att en handlingsplan tas fram där detta framgår. Samverkan mellan planering-, drift- och miljöfunktioner behöver fortsätta för att arbetet med grönplanen ska lyckas.

Utbildningsinsatser för driftpersonal inom ekosystemtjänster och klimatanpassning bör planeras.

Teknik- och fastighetsnämnden stödjer planens övergripande mål, men vill understryka vikten av att grönplanens ambitioner matchas med förvaltningens resurser och verktyg för att säkerställa långsiktig kvalitet och funktionalitet.

Det förutsätts att Grönplanen följer ställningstagandena i den Översiktsplan som nyligen vunnit laga kraft.

Kommentar: Att synpunkterna "Noteras" i samrådsredogörelsen betyder inte att vi förbiser ert yttrande. Det ska snarare ses som att synpunkterna finns med i samrådsredogörelsen för att belysas politiskt.

För att grönplanens intention ska få verkan på sikt så kan det innebära en ökad driftsbudget och ökad kunskap bland personal. Samtidigt kan vissa åtgärder såsom skötsel- och utvecklingsplaner för parkerna göra att drift och underhåll i vissa fall kan effektiviseras eller underlättas. Vi blir samtidigt fler och fler medborgare i staden som delar på våra grönytor, som behöver utnyttjas effektivare, därmed kan det ses som ganska naturligt att budgeten för driftkostnaderna behöver öka. Det är viktigt att det finns ett nära samarbete mellan olika förvaltningar för att byta kunskap och kunna bedöma positiva effekter kontra negativa konsekvenser av olika åtgärder.

Vid framtagningen av Grönplanen är det svårt att ta fram en driftkonsekvensanalys, detta görs enklare på respektive förvaltning om det behövs för fortsatt arbete. Om en sådan upprättas är det samtidigt lättare att bedöma konsekvenser när det finns konkreta åtgärdsförslag, exempelvis i samband med framtagning av en handlingsplan för ekosystemtjänster. I Grönplanen behandlas mer övergripande konsekvenser och påverkan på miljön.

Vatten och Miljönämnden - Yttrande

Yttrande	Kommentar
<p><i>("Kommunledningskontoret" som avser vatten- och miljönämnden och beredande organ: enbeten för Hållbarhet, kvalitet och klimat" har i yttrandet bytts ut till "nämnden")</i></p> <p>Nämnden välkomnar att Kalmar kommun snart får en grönplan och ett strategiskt dokument som visar hur kommunen och andra aktörer kan bevara och utveckla grönstrukturen och dess ekosystemtjänster i städer, samhällen och landskapet som helhet. Grönstrukturen har en nyckelroll för att möta en rad olika utmaningar som samhället står inför, såsom förlust av biologisk mångfald, klimatförändringar och frågor kopplade till folkhälsa. Grönplanen är en viktig pusselbit för en hållbar samhällsplanering och ett verktyg för att arbeta med såväl miljömålen som</p>	<p><i>Noteras</i></p>

Agenda 2030 och arbetet med fokusområde Ett grönare Kalmar.

Nämnden har även några förbättringsförslag kopplade till grönplanen samt det fortsatta arbetet med att implementera planen och dess intentioner.

Nämnden anser att Grönplanens inriktningsmål 3: Ett hållbart Kalmar som ligger i framkant med miljö- och klimatarbetet, bör kompletteras med en skrivning om kolinlagring eller negativa utsläpp samt aktiviteter kopplat till detta. Kalmar kommunkoncern har goda förutsättningar att genom förvaltning och skötsel av mark och vatten bidra till att behålla samt skapa nya kolsänkor vilket är en viktig del av klimatarbetet.

Planen har en stor mängd ställningstaganden vilket ger en risk att alla inte kommer att beaktas och att det kommer bli svårt att prioritera. Nämnden uppmanar till en allmän översyn över ställningstagandena och även att likställa formuleringarna så att översikt och jämförbarheten kan ökas. Ställningstaganden för park- och naturområden kan vara modell då dessa är kortfattade, mer preciserade och konkreta än övriga. Svårigheten att överblicka samt prioritera mellan, finns även för de föreslagna aktiviteterna.

Här följer ett par exempel på ställningstaganden som kan ses över:

- Implementera grönytefaktor i detaljplaner
Detta ställningstagande är snarare en aktivitet och bör formuleras om så att grönytefaktor kan användas för att påverka kommunens hantering, tex i markupplåtelse.

- Invasiva främmande arter är ett hot mot biologisk mångfald. Kommunen har ett ansvar att följa de regler som finns på EU:s förteckning. Kommunen ska följa regler enligt gällande lagstiftning.

Denna formulering är en redovisning av fakta.

Nämnden ser inte heller att det finns ingen

Kolinlagring bedöms som en ekosystemtjänst och ingår därmed redan i målet: Kalmar står robust inför kommande klimatförändringar och lämnar ett hållbart samhälle för kommande generationer genom att värna, stärka och utveckla ekosystemtjänster som bidrar till resilienta miljöer.

Strategin har kompletterats med en formulering om att grönytor kan fungera som ett medel att bromsa klimatförändringarna, genom kolinlagring. Men ingen aktivitet då det kan ingå i handlingsplanen för ekosystemtjänster. I "Kalmar kommuns handlingsplan för klimatneutral kommun 2030 och cirkulärt samhälle 2045" finns det förslag på aktiviteter kopplad till negativa utsläpp.

Vi är medvetna om att det är många ställningstaganden som kopplas till olika "teman". Vissa är mer generella och andra mer tydliga som riktlinjer. Alla bedöms dock ha en viktig funktion att fylla. Under 1.1 Inledning finns samtliga ställningstaganden samlade.

Grönytefaktor är både en aktivitet och ett ställningstagande. Aktiviteten handlar om att ta fram en rutin och ett dokument för beräkning. Ställningstagandet handlar om att använda grönytefaktor vid nya detaljplaner.

Ställningstagandet om invasiva arter lades till för att bemöta Länsstyrelsens yttrande under samråd-tiden. Texten flyttas ner och läggs till som upplysning i beskrivningen. Kommunen har egen kompetens och arbetar aktivt inom detta område. Grönplanen specificerar sig inte exakt kring hur detta ska göras i praktiken.

anledning att i ställningstagande lyfta fram att kommunen ska följa den lagstiftning som finns. Ställningstagandet bör istället fokusera kommunens ambition gällande invasiva arter, tex mer prioritet i en viss geografi, vissa invasiva arter framför andra etc.

Nämnden noterar att det finns en hel del aktiviteter utpekade i grönplanen men det saknas uppgifter om ansvarsfördelning samt tidsplanering för genomförande. Det är därför viktigt att koncernens samtliga verksamheter tar sitt ansvar och identifierar de möjligheter och skyldigheter som respektive verksamhet kan ha för att i sin årliga verksamhetsplanering och budget genomföra åtgärder som ger grönplanen en god förankring och framdrift.

Nämnden uppskattar att hänsynsområden har pekats ut då det underlättar för alla som saknar detaljerad kunskap kring grönstruktur att få en slags sammantagen beskrivning av områden med gröna värden. Meningen ”Hänsynsområden betyder inte ett hinder för exploatering men innebär att hänsyn ska tas till gröna värden i kommande planprocess.” behöver dock justeras till att extra hänsyn ska tas till värdena i dessa områden. Enligt 2 kap. 3§ miljöbalken gäller hänsyn oavsett områdets status. I hänsynsområdena bör det tydligare utpekats att det finns naturområden som bör prioriteras. I all planering tas ’hänsyn’ till de gröna värden men i dessa områden är de ekologiska eller sociala värdena kopplade till de gröna värdena avgörande för platsen, det ska framgå i definitionen av hänsynsområde att de gröna områdena är extra skyddsvärda och måste prioriteras högt. Vatten och miljönämnden vill i tidigt skede bli involverade vid planarbete i hänsynsområdena.

Nämnden anser att grönplanen är ett centralt dokument vid exploatering av mark och att det i denna finns möjlighet att öka de gröna värden betydelse vid markexploatering, markförsäljning och markarrenden. Det är positivt att det finns en interaktiv karta tillgänglig i den digitala versionen av grönplanen – det är viktigt att informationen fortsätter att vara lättillgänglig för alla sakägare och intressenter. En ökad ambition gällande såväl kravställningar som incitament för gröna värden är avgörande för att komma närmare ambitionerna i grönplanen och i 3-30-300

Grönplanen är ett strategiskt övergripande dokument, ingen handlingsplan med ansvar och budget.

Vi instämmer i att det är viktigt att koncernens samtliga verksamheter tar sitt ansvar vidare!

Stycket under rubriken Hänsynsområden har setts över för att ge bättre vägledning inför kommande detaljplaner.

Förfrågan har skickats vidare till enhetschef för strategi och utveckling.

Noteras. Den digitala Grönplanen kommer att vara offentlig när den är antagen.

och inte minst för målet om att vara en av Sveriges bästa kommuner inom ekologisk hållbarhet, klimatomställning och klimatanpassning.

Nämnden anser vidare att formuleringen ”vid omvandlingsprojekt eller nybyggnation ska kommunen sträva för ökad grönska i det offentliga rummet genom exempelvis bevarande av grönska eller investeringar i ny grönstruktur” är för svag. För att öka grönskan är det inte tillräckligt att bibehålla grönstruktur utan nytillförsel av densamma är ett måste.

Nämnden uppskattar att ekosystemtjänster får en högre status och ska finnas med i hela planeringskedjan från översiktsplan till detaljplan, genomförande och skötselnivå samt att en handlingsplan kommer att tas fram. Under förutsättning att frågan i Aktuell Hållbarhets ranking om ett ”systematiskt arbete som säkerhetsställer att värdet av ekosystemtjänster vägs in i beslutsprocessen vid exploatering av mark” även finns i 2026 års ranking av Sveriges Miljöbästa kommun kan Kalmar därefter plocka ytterligare poäng. Aktiviteten gällande att ta fram en handlingsplan för ekosystemtjänster bör prioriteras och ske i närtid.

Förvaltningen vill även lyfta några funderingar kopplat till träd. Träd bidrar på många sätt till bättre miljö och hälsa för oss och för kommande generationer genom att de renar luft, skänker skugga vid värmeböljor, fångar regnvatten vid skyfall, tar upp och lagrar in koldioxid och utgör boplatser för fåglar och insekter samt ger miljöer för rekreation. Nämnden vill belysa att riktlinjen om att kunna se tre träd från sin bostad gäller, i sitt ursprung, även från skola och arbetsplats, vilket Kalmar kommun också bör eftersträva.

Det anges vidare i grönplanen att träd (samt i annat ställningstagande även buskar) ska planteras på strategiska platser. Här önskas en beskrivning/precisering av vad som avses med strategisk plats.

Formuleringen syftar till ökad grönska i det offentliga rummet. Det kan ske både genom att bevara (redan uppvuxen grönska- vilket oftast bidrar till mest ekosystemtjänster) eller nyskapa. Varje detaljplan är unik och har olika förutsättningar, det är därför svårt att sätta ett kvantitativt och mätbart mål. Grönplanen har även ett ställningstagande om grönytefaktor och skadelindringshierarkin som ett verktyg för att öka grönskan generellt i staden.

Noteras. Det är en viktig aktivitet och ansvariga verksamheter behöver får tillräckliga resurser för att arbeta med frågan.

Riktlinjerna för 3-30-300 är beslutade i handlingsplan för 3-3-300 samt att de beskrivs i kommunens översiktsplan. Grönplanen följer de riktlinjer som är tidigare beslutade.

En strategisk plats är beroende på vilken ekosystemtjänst ställningstagandet ligger under:

Om ställningstagandet ligger under fliken för vattenrening innebär det en lämplig plats för att rena och fördröja dagvatten där det gör stor nytta. Under fliken klimatreglering innebär det exempelvis en plats där det finns mycket människor som har behov av skugga (ex hundgator, torg, lekplats) eller där krontäckningen är låg. I båda fallen är det viktigt att man väljer rätt sort och i ett läge där träden kan växa på lång sikt. Detta har dock omformulerats till ”lämplig plats enligt ekosystemtjänsten” i stället för ”strategisk plats”.

Fortsättningsvis på tema träd bör, ställningstagandet för exploatering omformuleras, så att ett nedtaget träd ersätts med minst två nya och även i paritet till storlek på de träd som tas ner. Ett stort äldre träd har helt andra förutsättningar att t ex binda koldioxid och agera kolsänka än vad ett ungt, nyplanterat träd har. Om det äldre trädet inte ersätts på rätt sätt kan kommunen därför ge upphov till ökade utsläpp på aktuell plats. Kommunledningskontoret vill gärna se en kvantitativ målsättning om antal tillkommande träd i kommunens tätorter. För inspiration se Malmö stads arbete där det under år 2024 planterades nästan 2 700 träd medan drygt 1 400 fälldes vilket resulterade i nästan 1 300 fler träd på Malmö stads mark.

I ställningstagandet om vattenrening tas arrendeavtal upp som ett verktyg för att kunna ställa krav. Nämnden föreslår att arrendeavtal och kravställning om kolinlagrande insatser (till exempel täckgrödor) också kan vara en del av ställningstagande om kolinlagring. Vidare i ställningstagandet om kolinlagring står det att kommunen ska undersöka möjligheten till att använda uppsamlat organiskt material till biokolsproduktion. Det är redan undersökt genom en marknadsanalys som WSP Sverige AB utförde åt Kalmar Energi år 2023. I analysen uppskattades att en möjlig produktion av biokol på ca 4900–5350 ton per år skulle vara möjlig sett till det restmaterial som finns i närområdet. Nämnden föreslår därför att ställningstagandet kan riktas mot att istället undersöka möjligheten till produktion av biokol eller öka användningen av den i kommunala verksamheter.

En säker tillgång till gröna områden är viktigt för alla som bor, arbetar i och besöker Kalmar, men nämnden vill ändå särskilt lyfta fram att extra beaktande ska tas till barn och ungas möjligheter till en god tillgänglighet till grönstruktur av god kvalitet. Detta då det finns ett samband mellan naturvistelse och hälsa/minskad risk för flera olika sjukdomar och även en koppling mellan naturvistelse i tidiga åldrar och en miljömedvetenhet som vuxen.

Nämnden vill även lyfta en fundering kring några områden som pekats ut som grönstrukturfattiga; Gamla industriområdet, Hansa och Berga. Här vill förvaltningen se särskilda insatser, och ett strukturerat, ambitiöst och tidsatt grepp, för att bygga ny grönstruktur av olika slag. Det finns ingen långsiktig aktivitet eller ambitionsriktning för de områden som utpekats som svaga inom det gröna som exempelvis industriområdena. Det bör finnas en tydligare viljeinriktning att på sikt stärka dessa svaga

Enligt skadelindringshierarkin ska ersättningen vara likvärdig och kommunen ska ta fram rutiner och vägledning för hur detta ska gå till. Ett träd kan således ha olika värde beroende på läge, storlek, biologiskt perspektiv, estetiskt värde och dagvatten m.m. I kompensationsåtgärden kan även sådant som uppväxttiden vägas in i avvägningen. Ställningstagandet har förtydligat att ersättning av träd görs i lämplig omfattning som motsvarar värdet av det träd som har tagits ner.

Skilnaden mellan att ställa krav på vattenrening och kolinlagning i arrendeavtal är att den föregående har betydelse för omgivningen utanför sin fastighet, såsom badvattnets kvalitet. Det är också svårt att detaljstyra böndernas produktion. Bönderna måste få ekonomi i sin produktion och det finns massor av lagar och regler att förhålla sig till.

Ställningstagandet har formulerats om.

Barn och ungas tillgång till grönområden är en viktig fråga som finns inarbetat i texterna. För att stärka detta har strategin "Säkerställ en god tillgång till parker och naturområden" vidareutvecklats och inkluderar fokus på barn- och ungdomars tillgänglighet av grönområden.

Gamla industriområdet är utpekad och prioriterad i grönplanen bland strategierna. Detta för att det pågår en omvandling av området. Det finns ställningstaganden som kan appliceras för Hansa och Berga att arbeta med strukturer för att förbättra klimatreglering och vattenrening med mera. Syftet med grönplanen är att man ska följa dess långsiktiga intentioner i det dagliga arbetet.

områden och utpekade aktiviteter som visar på en långsiktigt strategisk utveckling av dessa.

Ambitionsnivån för kompensationsåtgärder bör beskrivas. I planen bör principer och ambitionsnivå för kompensationsåtgärder anges. Alternativt bör ett förslag på aktivitet för att utreda nivån på kompensationsnivåer beskrivas där Kalmar kan fastställa hur vi ser på att förlust av värden kan skapas med motsvarande nivå någon annanstans.

Förvaltningen har slutligen några kommentarer av mindre omfattning:

- Hantering av grönytefaktor omnämns på flera olika sätt, hitta gärna ett samlat sätt. - Parker och grönområden som ligger nära skolor pekas ut som särskilt viktiga, detsamma gäller även grönområden nära omsorgsboenden. Ange om möjligt referenser för hur nära är nära.

- Privata tomter med grönstruktur är mer vanskligt att räkna in i grönstrukturen än publika platser och miljöer, vilket kan behöva tas i beaktande. Trädgårdar ändras om löpande och det finns en viss trend mot fler hårdgjorda ytor i trädgårdar vilket på sikt minskar grönstrukturen.

- Flera av kartorna i bildmaterialet (ej gisskikten) med mer detaljerad information finns det ingen möjlighet till att zooma in. Värdefull information om gröna värden går därför inte att få information om på detaljnivå. Bildtexterna är även för små för att kunna läsas.

Avslutningsvis för kännedom kommer Klimatneutral och cirkulär kommun - Kalmar kommuns strategi för klimatneutral kommun 2030 och cirkulärt samhälle 2045 - gå upp till kommunfullmäktige för beslut den 24 november. Det innebär att detta nya styrdokument skulle kunna vara beslutat innan granskningstiden för grönplanen är slut och kan i sådana fall med fördel infogas under avsnitt 2.4 Kommunala dokument.

Ambitionsnivån för kompensationsåtgärder fastställt vid framtagandet av vägledningen för skadelindringshierarkin och kompensationsprincipen.

Hanteringen av grönytefaktor har setts över och det är liknande formulering genom hela dokumentet. Referens för "hur nära är nära" är svår att ange då det är en bedömningsfråga i varje enskilt fall beroende på platsens förutsättningar.

Privata tomter bidrar till en stor del av stadens grönstruktur/ekosystemtjänster, vilket syns tydligt i framtagen ekosystemtjänstanalys. Däremot är det således svårt för kommunen att styra utformningen av dessa ytor.

Många kartor är baserade på GIS-data av en viss detaljeringsgrad som kan ge en missvisande bild om det går att zooma in för långt. Fler GIS-lager har lagts till under avsnitt "kartor" och det kommer även uppdateras under de tematiska flikarna (5. ställningstagande).

Tillagt.

Vatten och miljönämnden: Kompletterande utdrag från protokoll

Yttrande	Kommentar
<p><i>(De kompletterande tilläggen från protokollet är samma synpunkter som återfinns i yttrandet från Vatten och miljönämnden.)</i></p> <p>1. I hänsynsområdena bör det tydligare utpekats att det finns naturområden som bör prioriteras. I all planering tas 'hänsyn' till de gröna värden men i dessa områden är de ekologiska eller sociala värdena kopplade till de gröna värdena avgörande för platsen, det ska framgå i definitionen av hänsynsområde att de gröna områdena är extra skyddsvärda och måste prioriteras högt.</p> <p>2. Det finns ingen långsiktig aktivitet eller ambitionsriktning för de områden som utpekats som svaga inom det gröna som exempelvis industriområdena. Det bör finnas en tydligare viljeinriktning att på sikt stärka dessa svaga områden och utpekade aktiviteter som visar på en långsiktig strategisk utveckling av dessa.</p> <p>3. Ambitionsnivån för kompensationsåtgärder bör beskrivas. I planen bör principer och ambitionsnivå för kompensationsåtgärder anges. Alternativt bör ett förslag på aktivitet för att utreda nivån på kompensationsnivåer beskrivas där Kalmar kan fastställa hur vi ser på att förlust av värden kan skapas med motsvarande nivå någon annanstans.</p> <p>4. Vatten och miljönämnden vill i tidigt skede bli involverade vid planarbete i hänsynsområdena.</p> <p>5. Flera av kartorna i bildmaterialet (ej gisskikten) med mer detaljerad information finns det ingen möjlighet till att zooma in. Värdefull information om gröna värden går därför inte att få information om på detaljnivå. Bildtexterna är även för små för att kunna läsas. Efter att överläggningen avslutats frågar ordförande om vatten- och miljönämnden vill bifalla förslaget inklusive tilläggen. Hon finner att vatten- och miljönämnden bifaller förslaget inklusive tilläggen.</p> <p>Protokollsanteckning</p> <p>Åke Erlandsson (MP) redovisar följande protokollsanteckning:</p>	<p><i>Se svar ovan.</i></p> <p><i>Se svar ovan.</i></p> <p><i>Se svar ovan.</i></p> <p><i>Se svar ovan.</i></p> <p><i>Se svar ovan.</i></p>

”Förslaget till Grönplan ger en bra och omfattande beskrivning av dagens grönstruktur i främst kommunens tätorter. Gröna ytor ger flera viktiga egenskaper till nytta för kommuns invånare, den biologiska mångfalden och skydd mot klimatförändringar.

Huvudsyftet är att bevara de gröna ytor som finns idag och utveckla deras förmåga att bidra med olika ekosystemtjänster. För utnyttja Grönplanens och Ekosystemanalysens kompetens för utveckling krävs några förändringar.

Förbättringsförslag:

1. Grönplanen bör tydligare ange behoven och förutsättningarna för jord och skogsbruk för att öka dessas bidrag av ekosystemtjänster.

2. Planen bör beskriva hur dagens områden med mycket låg andel grönyta (Hansa, Berga industriområde, m.fl.) ökar sin grönyta för att minska dagvattenflöden som en del i klimatanpassningen.

3. Grönytor är ofta multifunktionella både vad gäller användning och ekosystemtjänster vilket ger stora möjligheter men också krav på kompetens. Ekosystemanalysen är inarbetad i förslaget till Grönplanen, viktigt att de förvaltningar och verksamheter som kan påverka olika grönytor eller ekosystemtjänster efterfrågar och har tillgång till nödvändig kompetens kring ekosystemtjänster.

4. ”Ur ett ekologiskt perspektiv är villa- och radhusträdgårdar, liksom bostadsgårdar, betydelsefulla på grund av sin artrikedom. Även skolgårdarnas vegetation är ur ett ekologiskt perspektiv en viktig del av stadens grönstruktur, likaså för barns utveckling

Jord- och skogsbruket är inkluderade i kartering av ekosystemtjänsterna. Ställningstaganden avser även dessa ytor. Det finns även beskrivet i text under respektive ekosystemtjänst till exempel de skogsklädda områdenas värde för flödesreglering och att hävdade gräsmarker har positivt värde för kolinlagring.

Grönplanen är ett översiktligt dokument och är en strategisk viljeinriktning. Hur olika områden kan utvecklas med avseende på att minska dagvattenflöden behöver utredas ytterligare och inkluderar till exempel rinnvägar. Denna detaljnivå ryms inte i grönplanen. Kommunen håller även på att ta fram en skyfallsplan som berör frågan.

Instämmer. Grönplanen är ett sätt att belysa våra ekosystemtjänster för att kunna jobba vidare med detta och ger ett kunskapsunderlag som kommer vara tillgängligt både externt och internt.

Noteras. Detta är något som går att arbeta vidare med och grönplanen kan bidra med kunskapsunderlag. Kommunen kan föregå med gott exempel på sin mark, exempelvis skolgårdar.

<p>och välbefinnande.” (pkt1 1 Exploatering) Kommunen bör utveckla information och skapa incitament för befintliga grönyteägare, såväl kommunala som privata, att öka sina områdens ekosystemtjänster.</p> <p>5. ”Vid planering av ny bebyggelse är detaljplaner ofta ett otillräckligt verktyg för att arbeta med grönska. Detta eftersom detaljplaner är begränsade kring vad som får styras i enlighet med plan- och bygglagen.” (pkt1.1 Exploatering)</p> <p>Förtydliga hur användning av Grönplanen ska stärkas i samband med förändringsarbeten i kommunen inkl detaljplanen.</p> <p>6. Ytterligare förslag har ställts i Miljöpartiets yttrande över Grönplanen, se bifogad länk till Samrådsredogörelse Grönplan för Kalmar kommun. Sidan 23. https://kalmar.se/download/18.360708d7199371ff85f56666/1759134311839/Samradsredogorelse_250910.pdf”</p>	<p><i>Grönplanen bidrar med kunskapsunderlag som beaktas vid detaljplaneläggning. En vidare aktivitet är att ta fram en vägledning och modell för grönytefaktor samt att man jobbar vidare med en handlingsplan för ekosystemtjänster. Det finns även ställningstaganden som hjälper till när man ska beakta de olika teman.</i></p> <p><i>Yttrandet från Miljöpartiet under samråd-tiden anses vara besvarat i samrådsredogörelsen.</i></p>
--	--

Kommunledningskontoret (Enhet: Trygghet och säkerhet)

Säkerhet och social hållbarhet har inga synpunkter på aktuell Grönplan.

Kommentar: Noteras

Organisationer/föreningar/Företag/Trossamfund

EON

E.ON Energidistribution AB (E.ON) har tagit del av inkomna handlingar i ovan rubricerat ärende och har inga nya synpunkter, utan hänvisar till samrådsyttrandet.

Kommentar: Noteras.

Svenska kraftnät

Svenska kraftnät hänvisar till de synpunkter vi redan har lämnat under samrådsskedet och har i detta skede inga ytterligare synpunkter att tillföra.

Vi har tagit del av den information som kommunen lämnat i granskningskedet och tackar för kommunens återkoppling.

Kommentar: Noteras.

Kalmar Pastorat

Kalmar pastorat ställer sig positivt till Grönplanens mål, utvecklingsstrategier och ställningstaganden.

Flera dimensioner som lyfts är sådana som redan tidigare har varit gällande i det interna arbetet med pastoratets kyrkogårdar som utgör 26 hektar gröna lungor i Kalmar innerstad.

Kommentar: Noteras.

Privatpersoner/Allmänhet

Inga yttranden från allmänheten