

Handläggare
Martin Malmberg

TJÄNSTESKRIVELSE

Datum
2022-05-25

Ärendebeteckning
KS 2022/0498

Kommunfullmäktige

Nödvattenplan för Kalmar kommun

Förslag till beslut

Kommunfullmäktige antar förslag till Nödvattenplan för Kalmar kommun.

Bakgrund

Kalmar kommun har det övergripande ansvaret för att hantera extraordinära händelser vilket inkluderar behov av nödvattenförsörjning. Kalmar Vatten AB:s uppdrag är att ha en uppdaterad nödvattenplan avseende de delar som rör dricksvatten för normal hushållsförbrukning. Nuvarande nödvattenförsörjningsplan ingår i Kalmar Vatten AB:s verksamhetsledningssystem och krisplan. Senast ett större omtag gjordes i nuvarande försörjningsplan var 2010 i samband med en större nödvattensituation.

I Livsmedelsverkets projekt ÖKA (En ökad förmåga att möta en storskalig dricksvattenkris) utarbetades under 2015–2017 en guide för att underlätta det analys- och planeringsarbete som krävs för att kommuner och andra aktörer ska kunna ta fram en väl förankrad nödvattenplan. Utifrån Livsmedelsverkets guide har Kalmar kommun och Kalmar Vatten AB i ett gemensamt projekt arbetat fram en ny nödvattenplan för Kalmar.

Under perioden som projektet pågått, våren 2021 till våren 2022, har världsläget förändrats. Livsmedelsverket har fått i uppdrag enligt regleringsbrev 2021/2022, att tillsammans med länsstyrelserna utveckla frågor om regional prioriteringsförmåga avseende nödvatten och utveckla stöd för länsstyrelsernas vägledning till kommunernas arbete med kontinuitetsplanering för dricksvattenförsörjning under höjd beredskap. Ett arbete som enligt myndigheten kommer nå kommunerna tidigast 2023.

Genom utfört projekt har Kalmar kommun en ny nödvattenplan som är framtagen för en lokal kris i fredstid men den gäller också tills vidare vid höjd beredskap. Kalmar står därmed väl förberedd och kommer vid behov anpassa



sin nödvattenplan utefter myndigheternas och länsstyrelsernas stöd till kontinuitetsplanering och plan för prioritering av nödvatten under höjd beredskap, när de väl kommer.

Projektet har genomförts med resurser från kommunledningskontoret och Kalmar Vatten AB. Samtliga kommunala förvaltningar och bolag har haft en aktiv del i projektarbetet med prioritering av nödvatten. Styrgruppen har bestått av kommundirektör, VD Kalmar Kommunbolag AB samt VD Kalmar Vatten AB.

Martin Malmberg
Verksamhetsutvecklare kommunledningskontoret

Bilaga
Nödvattenplan för Kalmar kommun



Kalmar kommun



Kalmar Vatten



Foto: Jan Magnusson

Nödsvattenplan

Kalmar kommun

Antagen av kommunfullmäktige XX/XX 2022



Innehåll

PLAN FÖR NÖDVATTENFÖRSÖRJNING	3
Förord.....	3
1. Nödvattenplanens funktion	4
2. Lagstiftning	4
3. Störningar i vattenförsörjningen	4
Förorenat vatten.....	5
Avbrott eller begränsning i vattenleveransen.....	5
Utbredd vattenbrist i enskild vattenförsörjning – torka.....	6
4. Prioriteringar vid torka.....	6
Principer för nödvattenförsörjning	6
Prioriteringar kommunal vattenförsörjning.....	7
Prioriteringar enskild vattenförsörjning	8
Prioriteringar vid höjd beredskap	8
5. Roller, ansvar och samordning.....	8
Kommunens ansvar	8
Ansvarsfördelning inom kommunen	9
Enskildas ansvar.....	11
6. Kommunikation	11
7. Planer och resurstillgång.....	13
Planer för kommunala verksamheter.....	13
8. Aktivering av nödvattenförsörjning	14
9. Övning.....	14
10. Ansvar och revision av plan.....	14



PLAN FÖR NÖDVATTENFÖRSÖRJNING

Förord

Dricksvatten är vårt viktigaste livsmedel. Det är därför viktigt att kommunen har förutsättningar att kunna ta sitt ansvar för att säkerställa att alla invånare har tillgång till dricksvatten. Vid vissa tillfällen kan kommunen tvingas att prioritera användare. Med genomtänkta strategier och tydlig kommunikation ska invånare och verksamheter i Kalmar kunna vidta de åtgärder som krävs för att kunna nödvattenförsörjas.

Nödvattenförsörjning kan bero på flera orsaker. De vanligaste handlar om avbrott och otjänligt vatten och mer sällan om torra, värmebölja och torra brunnar.

År 2010 inträffade ett stort avbrott i dricksvattenförsörjningen en vecka före jul. Händelsen blev startskottet för en stor del av de strategier och planering för dricksvattenförsörjning som beslutades i början av 2010-talet. Under sommaren 2016 påverkades regionen av både värmebölja och utebliven nederbörd vilket resulterade i flera negativa konsekvenser som exempelvis torra brunnar och att Kalmar kommun fick nödvattenförsörja Ölandskommunerna med dricksvatten.

Under år 2020 beslutade Kalmar kommun tillsammans med det kommunala bolaget Kalmar Vatten AB att en ny plan för nödvattenförsörjning skulle tas fram. I arbetet med att uppdatera och förbättra Kalmar kommuns nödvattenplan har Livsmedelsverkets handbok "Guide för planering av nödvatten" använts. Guiden har nyttjats som ett stöd i de analys- och planeringsarbeten som utförts.

Denna nödvattenplan redovisar vad som gäller om och när kommunen skall nödvattenförsörja användare av den allmänna vatten- och avloppsanläggningen och/eller enskilda brunnar.

Framtagandet av den nya planen har gjorts av:

Martin Malmberg, Verksamhetsutvecklare Kalmar kommun
Kristin Reneskog-Olsson, Produktionschef Kalmar Vatten AB
Harald Persson, Projektledare Kalmar Vatten AB
Jonas Tjörnbo, Systemutvecklare Kalmar Vatten AB
Clara Eriksson, Säkerhetssamordnare Kalmar kommun
Peo Carlsson, Säkerhetssamordnare Kalmar kommun

Kommunikationsplanen har utarbetats av:

Camilla Garnman, Kommunikatör Kalmar Vatten AB
Andreas Fogelström, Kommunikatör Kalmar kommun



1. Nödvattenplanens funktion

Kommunens nödvattenplan ger riktlinjer för nödvattenförsörjningen i kommunen och gemensam grund för hur en nödvattensituation ska hanteras genom att förtydliga roller och ansvar både inom och utanför kommunal organisation. Planen ger förutsättningar till kommunens olika verksamheter att planera mer detaljerat för sin del i en situation då det är brist på dricksvatten. Planen gäller även under höjd beredskap.

2. Lagstiftning

Kalmar kommun har ett helhetsansvar för dricksvattenförsörjning och att man som myndighet svarar upp mot gällande lagstiftning.

Enligt Lag (2006:412) om allmänna vattentjänster har kommunen skyldigheter att tillgodose behovet av dricksvatten inom de områden som kommunen beslutat ska ingå i så kallat verksamhetsområde för vatten. Utgångspunkten för lagen avseende dricksvatten är att skydda människors hälsa. Skyldigheter gäller även vid störningar i den ordinarie vattenförsörjningen. Kompletterande bestämmelser till lagen finns i Kalmar Vattens Allmänna Bestämmelser, ABVA.

Lag (2006:544) om kommuners och regioners åtgärder inför och vid extraordinära händelser i fredstid och höjd beredskap, tydliggör att kommunen ska ha en god förmåga att hantera krissituationer och extraordinära händelser. Det geografiska områdesansvaret är också tydligt. Med detta menas att kommunens ansvar gäller alla människor som vistas i kommunen oavsett om man är hemmahörande i kommunen eller någon annanstans och oavsett om man äger en fastighet som är ansluten till kommunalt vatten och avlopp eller inte.

Enligt Socialtjänstlagen (2001:453) 5.kap, särskilda bestämmelser för olika grupper framgår att värna de som behöver särskilt stöd för att kunna leva ett värdigt liv. Detta kan bland annat handla om äldreomsorg eller LSS (lag om stöd och service till vissa funktionshindrade).

3. Störningar i vattenförsörjningen

Större störningar i vattenförsörjningen kan uppkomma av olika orsaker och ge olika typer av effekter. Det går att dela in störningarna i vattenförsörjningen i två huvudtyper:

- leverans av förorenat vatten (otjänligt vatten)
- avbrott eller begränsningar i leveranskapaciteten.
- När det gäller enskild vattenförsörjning är det främst brist på vatten – torka – som kan få mer omfattande effekter för samhället i stort. Enskild vattenförsörjning beskrivs under egen rubrik nedan.

En större störning i vattenförsörjningen kan vara från timmar till dagar men i ogynnsamma fall finns risk att den kan vara i månader och i extremfall kanske till och



med år. Vid långvariga störningar kommer dock behovet av nödvattenförsörjning sannolikt att ändras över tid, efterhand som avhjälpande åtgärder vidtas.

Sådan vattenförsörjning kommer huvudsakligen baseras på nödvattentankar och anvisade hämtställen.

Förorenat vatten

Problem med förorenat vatten innebär normalt att vatten fortfarande kan levereras till abonnenter i ledningsnätet men att vattnet är otjänligt att användas till i första hand konsumtion och ibland även hygienändamål. Omfattande informationsinsatser erfordras för att säkra att vattnet inte används felaktigt så att hälsoproblem riskeras. Vid extrema föroreningar kan det aktualiseras att avbryta leveranserna för att riskerna vid eventuellt felaktig användning av vattnet är alltför stora.

Mikrobiologisk förorening

Vid enbart mikrobiologisk förorening kan vattnet normalt konsumeras efter att det kokats upp. Abonnenterna får anvisningar om kokning av sitt vatten.

Behovet av nödvatten är begränsat då det normalt levererade vattnet går att använda till det mesta, även till konsumtion efter kokning. Informationsbehovet är däremot omfattande för att undvika att vattnet konsumeras (och i vissa fall används för hygienändamål) utan kokning.

Kemisk förorening

Vid kemisk förorening kan vattnet oftast användas för spolning av till exempel toalett och i många fall även för bad, dusch och tvätt. Däremot kan vattnet inte användas till konsumtion, inte ens efter kokning.

Behovet av nödvatten stort, om inte dricksvattnet kan konsumeras och kanske inte heller användas för hygienändamål. Informationsbehovet är omfattande för att undvika att vattnet konsumeras (och i vissa fall används för hygienändamål).

Avbrott eller begränsning i vattenleveransen

Denna störning kan innebära totalt avbrott i hela eller delar av den ordinarie dricksvattenförsörjningen. Orsaken är troligast ett brott på en stor vattenledning (vattenläcka). Men det kan också bero på driftstörningar i till exempel vattenverk eller vid brister i råvattentillgången.

Vid avbrott i ordinarie vattenleverans är behovet av nödvatten stort eftersom det inte finns något vatten i kranen hos abonnenterna. Behovet kommer dessutom att öka en del efter hand som vardagssysslor som disk och tvätt behöver återupptas.



Avbrott i vattenleveransen kan vid återgång till leverans i ledningsnätet medföra behov av kokningsrekommendation under den tid som går åt för att kvalitetssäkra vattnet i ledningsnätet (minst några dagar).

Utbredd vattenbrist i enskild vattenförsörjning – torka

Vid långvarig torka som leder till mycket låga grundvattennivåer kan mer omfattande brist på vatten uppstå för hushåll och verksamheter med enskilda brunnar. För den enskilde kan problemet upplevas komma plötsligt när vattnet i den egna brunnen sinar, men i ett större perspektiv kommer problemen efterhand som allt fler brunnar sinar.

Om många drabbas samtidigt kan det få mer omfattande effekter på samhället, till exempel genom att lantbruk med stora djurbesättningar kan tvingas behöva nödslakta och att många boende med egen brunn behöver få tillgång till vatten från annat håll.

Ur ett kommunalt perspektiv skiljer sig denna typ av nödvattenförsörjning från den typ som behövs vid störningar i den kommunala vattenförsörjningen. I grunden ligger ansvaret för vattenförsörjningen här på den enskilde, men kommunala verksamheter behöver förbereda stödjande insatser i händelse av torka.

4. Prioriteringar vid torka

Principer för nödvattenförsörjning

Med nödvatten i kommunal vattenförsörjning avses dricksvatten som distribueras på annat sätt än genom normala ledningsnätet. Begreppet innebär att det handlar om en situation som utgör en störning av något slag.

Nödvattenförsörjning baseras normalt på utplacering av nödvattentankar på anvisade hämtställen. Där finns möjlighet att fylla på vatten i egna kärl. Nödvattenförsörjning omfattar även påfyllning från tankbil eller tanksläp av stationära tankar på olika samhällsviktiga verksamheter som gjort sådana installationer i beredskapssyfte. Anvisning till iordningställda hämtställen på platser där vattenförsörjningen fungerar normalt kan vara ett komplement till nödvattentankar.

Storskalig nödvattenförsörjning med vattentankar vid omfattande problem i den kommunala vattenförsörjningen är mycket resurskrävande. Livsmedelsverket har riktlinjer för nödvattenbehov av de mest basala behoven på individnivå.

Det är en stor utmaning att nödvattenförsörja en stad av Kalmars storlek. Det innebär att långtgående prioriteringar måste göras.

Med nödvattenförsörjning vid torka i enskilda brunnar kommer kommunen stödja fastighetsägare och enskilda med hämtställen och transporter av vatten.



Prioriteringar kommunal vattenförsörjning

Vid en nödvattenförsörjning behöver prioriteringar göras för att säkerställa att oacceptabla konsekvenser inte ska uppstå. Inriktningen för prioriteringen grundar sig i den lagstiftning och de bestämmelser som är gällande, utgångspunkten är att värna och skydda samhällets skyddsvärden vilka är;

- Människors liv och hälsa
- Samhällets funktionalitet
- Demokrati, rättssäkerhet och mänskliga fri-och rättigheter
- Miljö och ekonomiska värden
- Nationell suveränitet

Det högst prioriterade skyddsvärdena i en nödvattensituation är människors liv och hälsa samt samhällets funktionalitet. Inom dessa kategorier är verksamheter i offentlig sektor som måste ha vatten samt hushåll prioriterade vid en nödvattenförsörjning för att allvarliga konsekvenser inte ska uppstå. Det gäller såväl statlig, regional som kommunal nivå.

Inom skyddsvärdet liv och hälsa omfattar prioriteringen samhällsviktiga verksamheter som bedriver hälso- och sjukvård, äldreomsorg och viss LSS-verksamhet. Upprätthållandet av dessa verksamheter är nödvändig för att säkerställa samhällets funktion. De verksamheter som berörs har kommunen fört dialog med och försörjning av nödvatten till dessa sker antingen genom utplacerade nödvattentankar eller påfyllning från tankbil eller tanksläp av de stationära lösningar som finns installerade. Även allmänheten omfattas skyddsvärdet liv och hälsa och kommer i det inledande skedet av en nödvattenförsörjning kunna hämta nödvatten från de tankar som ställs i närhet av prioriterade verksamheter. När kommunen erhåller förstärkning av nödvattentanksresurser från regional eller nationell nivå, kommer tankar för prioriterade verksamheter och allmänhet hållas separerat i den mån det är möjligt.

I prioriteringen inkluderas även tillagningskök som är knutna till de prioriterade verksamheterna för liv- och hälsa, samt delar av Kriminalvårdens verksamhet som bedrivs i kommunen, då de bedöms vara nödvändiga för samhällets funktion.

När vatten inte kan levereras på ordinarie sätt är tiden en viktig aspekt och krishantering avser främst den inledande fasen av en sådan händelse. Om nödvattenförsörjning krävs utifrån ett längre tidsperspektiv är det fortsatt värnandet av människors liv och hälsa samt samhällets funktionalitet som är högst prioriterat. Däremot kan hänsyn i det fallet behöva tas även till annan samhällsviktig verksamhet vars konsekvenser kan bli oacceptabla för samhällets funktion vid ett längre tidsperspektiv.

Om det vid en störning finns kvar en vattenproduktionskapacitet men att denna inte täcker behovet kan det bli aktuellt att manuellt koppla bort delar av distributionsnätet.



Bortkoppling sker då utifrån bedömningar om var en bortkoppling får minst negativa effekter på samhällsviktiga verksamheter.

Prioriteringar enskild vattenförsörjning

Vid ett torkascenario är det i första hand hushåll och verksamheter med enskild brunn som påverkas. Även vid ett sådant scenario är det människors liv och hälsa samt samhällets funktionalitet som ska värnas när kommunen understödjer en enskild med nödvatten. Vid behov tillhandahåller hushåll med enskild brunn nödvatten via utplacerade nödvattentankar. Hushåll där enskilda har kommunala insatser¹ förses med nödvatten via personal från den verksamhet som svarar för insatsen.

Vid behov kan kommunen även stödja lantbruk som drabbas av torka. Vid stödjande insatser till lantbruk prioriteras gårdar med djurbesättningar.

Prioriteringar vid höjd beredskap

Om en situation som kräver nödvattenförsörjning uppstår när det råder höjd beredskap i hela eller delar av Sverige kommer en nödvattenförsörjning hanteras på liknande sätt som en kris. Vid höjd beredskap tillkommer ytterligare skyddsvärden att ta hänsyn till vilket ökar omfattningen av en nödvattenförsörjning och behovet av utrustning.

Kommunens detaljerade prioriteringar vid nödvattenförsörjning redogörs för i Kalmar Vattens enskilda nödvattenplan. Prioriteringar för stödjande insatser till hushåll och verksamheter med enskild brunn finns i kommunens rutin för hantering av en sådan insats.

5. Roller, ansvar och samordning

Kommunens ansvar

Kalmar kommun är ytterst ansvarig för den kommunala vattenförsörjningen. Det kommunägda bolaget Kalmar Vatten AB har kommunens uppdrag att vara huvudman för vattenförsörjningen och ansvara för och sköta den kommunala vattenförsörjningen.

Vid störningar i den kommunala vattenförsörjningen leder Kalmar Vatten det avhjälpande arbetet inklusive eventuell nödvattenförsörjning. Kommunen stödjer Kalmar Vatten i arbetet. Kommunens krisledningsnämnd kan ta över ledningsansvaret för hantering av situationen utifrån lagen om extraordinära händelser.

Vid situationer med långvarig torka som leder till mer omfattande vattenbrist för enskilda och verksamheter med egen vattenförsörjning leder kommunen arbetet med insatser med nödvatten. Kalmar Vatten stöder kommunen i arbetet.

¹ Hemsjukvård, hemtjänst, LSS.



Ansvarsfördelning inom kommunen

Kalmar Vatten AB

Inför störningar:

- Drift och underhåll av verksamhetens anläggningar
- Upprätta en plan för hur verksamheten skall organiseras vid en långvarig kris.

Vid störningar:

- Hantera själva händelsen/orsaken till att störningen har uppstått

Kommunikation (Kalmar Vattens- och Kommunledningskontorets kommunikationsenhet)

Inför störningar:

- Vidta förberedande åtgärder för att vid dricksvattenstörningar snabbt kunna kommunicera ut information om inträffad händelse.

Vid störningar:

- Kommunledningskontoret ska stödja Kalmar Vattens kommunikatörer med att formulera och kommunicera information om inträffad händelse. Vid ett torka-scenario som kräver nödvattenförsörjning är ansvaret omvänt.

Kommunledningskontoret

Inför störningar:

- Upprätthålla aktuell plan som beskriver hur nödvattenförsörjningen i kommunen ska fungera samt hur VA ska arbeta vid en störning
- Upprätthålla användbarhet för de resurser som behövs vid hantering av störningar.

Vid störningar:

- Leverera dricksvattentankar till prioriterade vattenkonsumenter och till allmänhetens hämtställen
- Löpande fylla på de dricksvattentankar som har fördelats till kommunala verksamheter och allmänhetens hämtställen.
- Säkerställa att tankarna bevakas samt att dricksvattenkvalitén i tankarna är acceptabel
- Stödja Kalmar vattens kommunikatörer att kommunicera och informera allmänheten och övriga vattenkonsumenter.

Kommunledningskontoret (Räddningstjänsten)

Vid störningar:

- Uppsamling och begränsning av utsläpp/brand
- Läns-pumpning vid översvämning på grund av stor läcka
- Bistå VA med att få ut varning till abonnenter
- Mediakontakter under räddningstjänstskedet



Samhällsbyggnadskontoret

Inför störningar:

- Tillsyn av vattenverk och distributionsnät.

Vid störningar:

- Fungera som kommunens expert i dricksvattenkvalitetsfrågor.
- Information till smittskyddsläkare om smittrisk föreligger.

Serviceförvaltningen

Inför störningar:

- Säkerställa tillräckliga kommunala logistiska resurser för att hantera en nödvattensituation

Vid störningar:

- Samordna logistiken med interna och externa resurser
- Ansvara för de transporter som krävs för utkörning av nödvattentankar

Alla kommunala verksamheter

Inför störningar:

- Verksamheter som behöver vatten för att utföra sitt kärnuppdrag ska ta fram och årligen uppdatera kontinuitetsplaner. De förändringar som avser hanteringsrutiner ska beskrivas i kontinuitetsplanen.
- Sannolikheter för och konsekvenser av ett avbrott i dricksvattenförsörjningen beskrivs och värderas i risk- och sårbarhetsanalysen. Där bedöms även verksamheternas förmåga att hantera en sådan situation.
- Inventera behov av samt se till att resurser för att hantera störningar i vattenförsörjningen kan hanteras på ett acceptabelt sätt. Exempelvis hygienprodukter, vattendunkar och liknande.

Vid störningar:

- All kommunal verksamhet ska bedrivas på ett sätt som i mesta möjliga mån begränsar behovet av vattenleveranser.
- Verksamhet som kan ligga nere utan större konsekvenser för människors liv och hälsa, samhällets funktionalitet samt miljö och egendom kan behöva ställas in för att underlätta vattenleverans till de mest samhällsviktiga verksamheterna.
- Prioriterade verksamheter som har fått nödvatten utkört ansvarar för att vidta de åtgärder som behövs för all hantering av vattnet. Det innebär exempelvis ansvara för att ha tillräckliga mängder av egna vattenkärl, personalresurser och annat som behövs för att hantera både dricksvattenförsörjning och vid behov utföra manuell spolning av toaletter och handhygien.

För personer i kommunen med hemsjukvård eller annat stöd kommer leverans av nödvatten att hanteras av kommunens omsorgsförvaltning eller socialförvaltning.



Enskildas ansvar

Privat person

Varje hushåll behöver förbereda sig för kriser av olika slag. När det kommer till dricksvatten så behövs utrustning och utrymme för att kunna hantera allt man använder vatten till på ett annat sätt. Till exempel genom att ha vattendunkar, tvättservetter, vattenreningstabletter och mat som inte kräver vatten för tillagning.

Fastighetsägare

Som fastighetsägare behöver man ha rutiner och utrustning för att kunna sköta avloppet i fastigheten men med vatten som inte är dricksvatten. Det kan handla om att ha vattenhinkar och dunkar eller engångstoaletter av sådan typ som normalt återfinns i skyddsrum. Det kan även handla om att ha gjort särskilda förberedelser utifrån behov som påverkas av boendes ålder och mobilitet.

Näringslivsverksamhet

Näringslivsverksamhet som bedrivs i kommunen ansvarar för att ha egna rutiner för hur verksamheten hanterar ett avbrott i vattenförsörjningen. Om verksamheten som bedrivs är vattenkrävande och/eller har ett brandskydd baserat på trycksatta sprinklers, och det inte på annat sätt går att upprätthålla verksamheten eller dess brandskydd i en sådan situation, kan en åtgärd till exempel vara att stänga verksamheten till dess att vattenförsörjningen är åter i funktion.

Lantbruk

Näringsidkare inom lantbruk med egen brunn som är i behov av större mängder vatten för att kunna bedriva sin verksamhet har ett ansvar för den egna vattenförsörjningen. Kommunen kan vid torka som bidrar till sinade brunnar bistå prioriterade lantbruk med nödvatten i den mån det är möjligt, förutsatt att näringsidkaren har en lämplig bassäng eller tank för att ta emot den mängd vatten som behövs. Inget nödvatten kommer fyllas på i en grävd eller borrarad brunn.

6. Kommunikation

För att nödvattenplanen ska fungera fullt ut måste innehållet och syftet med planen kommuniceras till de den är till för. Genom välfungerande kommunikation ser vi till att Kalmar kommuns invånare och verksamheter får veta vad de kan förvänta sig vid en nödvattensituation. Information och kommunikation om nödvatten ger mottagarna förutsättningar att veta hur de ska agera i en nödvattensituation och hur de själva kan förebygga situationer som kan bli svårhanterliga.

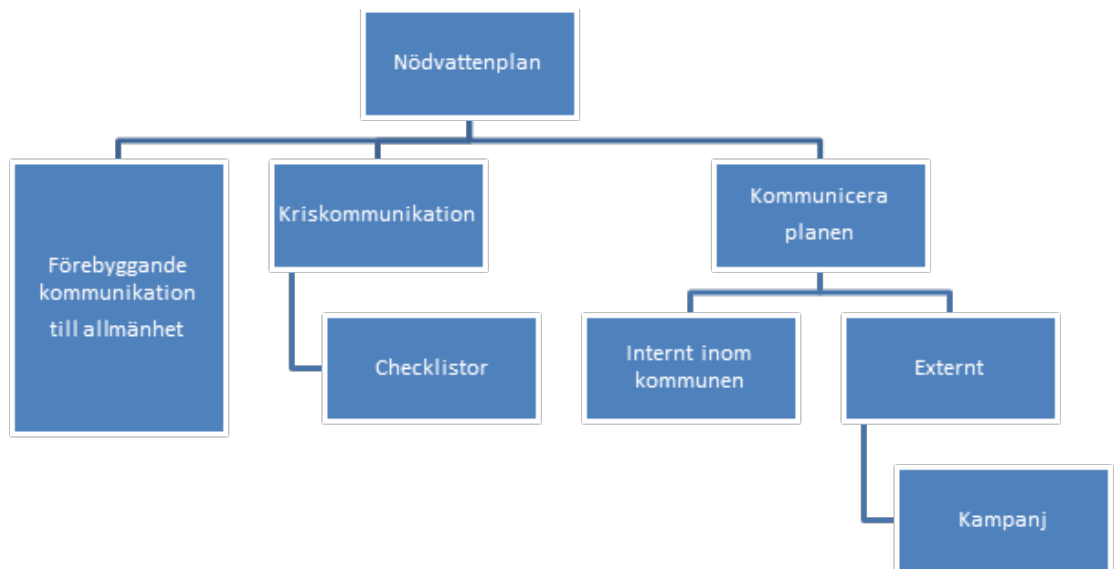
Grundstruktur för kommunikation

Kalmar kommun har tagit fram en grundstruktur för kommunikationsarbetet i samband med nödvatten. Strukturen utgår ifrån tre delar:



- Förebyggande tillgänglig kommunikation till allmänhet om vad nödvatten innebär och hur man kan förbereda sig.
- Kriskommunikation vid händelse av nödvatten.
- Direkt kommunikation med utsatta verksamheter om ansvarsfördelning och förväntningar.

Innehållet i strukturen är dynamiskt och kan ändras efter behov. Budskap och innehåll i alla tre delar utgår ifrån att prioritera liv och hälsa. Genom kommunikation förmedlar vi hur vi tillsammans i hela samhället på bästa sätt kan samverka för att undvika missförstånd och störningar i vår förmåga att prioritera liv och hälsa.





7. Planer och resurstillgång

Planer för kommunala verksamheter

Brist på dricksvatten är en risk som kräver någon form av handlingsplan. Varje kommunal verksamhet ska kunna svara på hur man löser sin verksamhet utan tillgång till rinnande rent vatten.

Resurstillgång

Nödvattenförsörjning kommer huvudsakligen baseras på nödvattentankar och anvisade hämtställen. Kommunen och Kalmar Vatten AB har ett antal tankar till äldreomsorg och tillagningskök i det akuta skedet. Ytterligare ett antal tankar kan lånas från grannkommuner men det kommer att behövas understöd med ytterligare ett stort antal tankar från nationellt lager beroende på störningens omfattning. Vattentankar tillhandahålls via Livsmedelsverkets vattenkatastrofgrupp (VAKA). VAKA² kan även bistå med ledningsstöd och expertis.

Planer och dokumentation

När en krissituation uppkommer är det viktigt att det finns i förväg genomarbetade planer och dokumentation att utgå ifrån för att snabbt komma igång och hantera krisen på ett effektivt sätt.

Följande planer och dokumentation ska finnas avseende nödvattenförsörjning

Platser att hämta nödvatten

Planen ska redovisa platser där det finns god kapacitet och bra möjlighet att fylla på tankbilar och tankar vid en störning. Det gäller platser såväl inom Kalmar kommun som i grannkommunerna. (Ansvarig: Kalmar Vatten)

Platser för leverans av nödvatten

Planen ska redovisa platser där nödvattentankar till allmänhet och samhällsviktig verksamhet kan placeras ut. Platserna ska vara lättillgängliga både för att hämta vatten på och fylla på nödvattentankarna. Alternativa platser som fungerar vid frost ska finnas med i möjlig utsträckning. (Ansvarig: Transportcentralen och Kalmar Vatten)

² <https://www.livsmedelsverket.se/foretagande-regler-kontroll/krisberedskap-och-civiltforsvar/krisberedskap-for-dricksvatten>



8. Aktivering av nödvattenförsörjning

Kommunal vattenförsörjning

Kalmar Vatten AB ansvarar för den kommunala vattenförsörjningen i kommunen. Vid störningar i vattenförsörjningen görs bedömningar av nödvändiga åtgärder av ansvarig personal. Vid större störningar aktiveras Kalmar Vattens krisgrupp.

Beslut om nödvattenförsörjning tas av ansvarig personal på Kalmar Vatten. Om krisgruppen aktiverats tas beslut av Kalmar Vattens krisledare. Omfattningen av nödvattenförsörjningen beslutas om möjligt i samråd med berörda (kommunala) verksamheter.

Enskild vattenförsörjning

Vid omfattande torka riskerar successivt allt fler med enskild vattenförsörjning att drabbas av sinande brunnar. Uppgifter om denna typ av problem kommer att uppmärksammas i bland annat media och sociala medier i takt med att allt fler drabbas.

Beslut om att aktivera plan för kommunalt stöd för verksamheter och boende med enskild vattenförsörjning tas normalt av kommundirektören.

9. Övning

För att en sammanhållen nödvattenplan liksom specifika nödvattenplaner på förvaltningar och kommunala bolag ska fungera bra vid kris behöver organisationerna övas.

Verksamheter och bolag bör öva sin krisberedskapsförmåga minst en gång per år och scenarier med behov av nödvattenförsörjning bör regelbundet ingå i sådan övning. Samverkansövning avseende nödvattenförsörjning för huvudaktörer bör ske varje mandatperiod.

10. Ansvar och revision av plan

Kommunledningskontoret ansvarar för revidering av kommunens övergripande plan för nödvattenförsörjning. Verksamhetsspecifika planer på kommunala förvaltningar och bolag ska finnas med i risk- och sårbarhetsanalys och verksamheterna själva ansvarar för revidering av dessa.