



Kalmar kommun

## Medborgarförslag

Ärendenummer: #168682 | Inskickat av: PONTUS JOHANSSON | 2022-09-06 12:44



### Beskriv ditt medborgarförslag

Jag föreslår att kommunen anlägger en utfartsväg från parkeringen vid Plantagen ut på Trångsundsvägen i Kalmar.

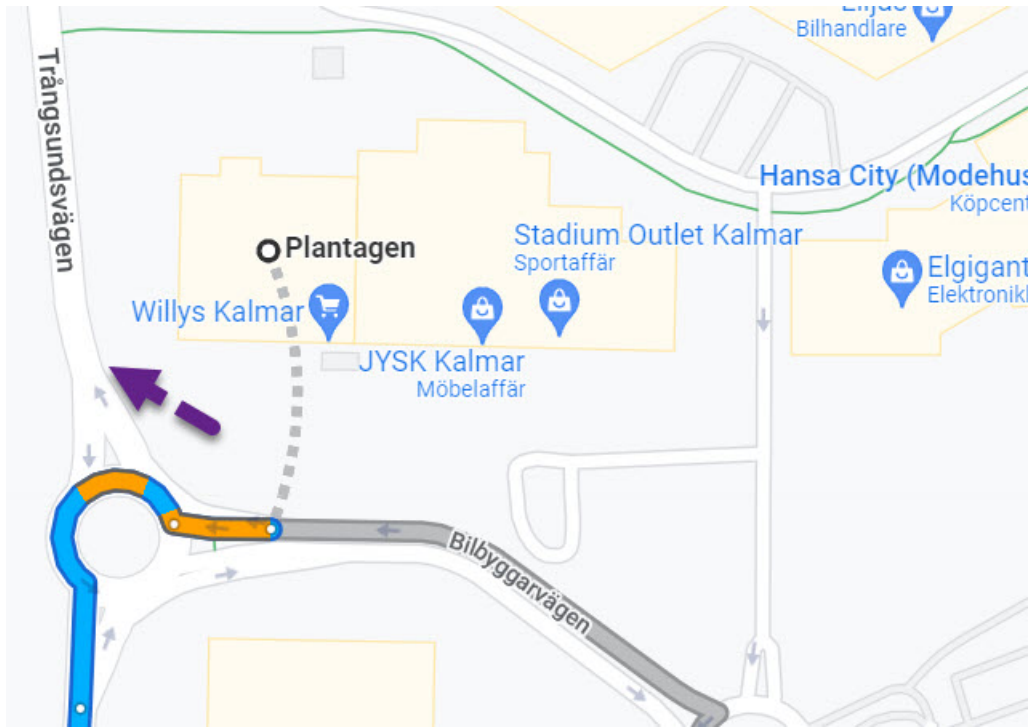
Idag är det ofta stor trafik vid Hansa området och delen vid Plantagen och Willys är vältrafikerad. Enda utfarten är via fyrvägs korsningen i andra änden av parkeringsytan. En utfart i stil med den som finns vid Mc Donalds och Coops parkering vid Giraffen området ut på Dahlengatan hade markant lättat på trafiken och tillgängligheten vid Hansa området och nämnda fyrvägs korsning.

### Beskriv vilka förbättringar ditt medborgarförslag skulle innebära

Lägre trafiktryck på enda befintliga utfart/väg (fyrvägs korsningen).

Smidig utfart från Willys-Plantagen-Rusta och Jysk området.











Kalmar kommun

## Medborgarförslag

Ärendenummer: #169873 | Inskickat av: SOFIA NÄSLUND | 2022-09-09 18:01



### Beskriv ditt medborgarförslag

Att starta en öppen verksamhet för ungdomar mellan 13-18 år med personlig assistans i samarbete med den fritidsverksamhet som redan finns på särskolan/träningskolan. Som det är nu blir man av med fritids när man fyller 13 och har personlig assistans. Under lov och studiedagar blir en del ungdomar isolerade till hemmet och får inte vara delaktiga i ett känt socialt sammanhang.

Skellefteå kommun har ett sådant arbete (skickar bilaga) som verkar fungera bra.

Lokalerna finns redan om de kan få vara på fritids samt att kommunen behöver inte betala extra personal då ungdomen har en egen assistent plus att kostnaden för måltider ligger på vårdnadshavare såsom det gör inom LSS för korttidsvistelse. Så kostnaden för kalmar kommun kan inte bli så hög men skillnaden för oss familjer blir högre i både välmående och kanske att vi skulle orka jobba mer.

### Beskriv vilka förbättringar ditt medborgarförslag skulle innebära

Motverka isolering för ungdomar med personlig assistans. Att få träffa sina vänner, va i lokaler och sammanhang man är van vid bidrar till en bättre hälsa både för ungdomen och dennes familj. Att få vara en del av ett socialt sammanhang även under lov o inte bli sittandes hemma och inte få träffa vänner på sina villkor. Motverka sjukskrivning för vårdnadshavare som redan får dra ett tungt lass och där det läggs på ytterligare när ungdomen är hemma hela loven. Har familjen övriga syskon som ofta får stå tillbaka för sitt sjuka syskon blir detta också en positiv effekt att vårdnadshavare får en avlastning att ungdomen åker hemifrån en stund. Mer ork för alla.

## Öppen verksamhet för ungdomar 13 -21 år med personlig assistans



Det finns möjlighet för dig i åldern 13-21 år med personlig assistans att vistas i en öppen verksamhet i samband med skoldag och under lov. Syftet är att ge ungdomar med personlig assistans en möjlighet att delta i ett socialt sammanhang på fritiden. Den öppna verksamheten bedrivs i samarbete med korttidstillsynen på Lejonströmsskolan och Baldergymnasiet. Det krävs inget beslut för att delta på den öppna verksamheten, men en intresseanmälan ska lämnas in i god tid för att verksamheten ska kunna planeras. Verksamheten tar sedan kontakt och bekräftar startdatum. Avgift för måltider följer avgiften för LSS-insatsen korttidstillsyn.

Anmäl intresse för öppen verksamhet

[Intresseanmälan \(pdf\)](#) om plats på öppen verksamhet.

Källor

Lag (1993:387) om stöd och service till vissa



Kalmar kommun

## Medborgarförslag

Ärendenummer: #172057 | Inskickat av: PATRIK LJUNGQUIST DETTER | 2022-09-19 18:26



### Beskriv ditt medborgarförslag

Det skulle underlätta om det fanns någon återvinningsstation i Snurrom. Just nu är närmaste i Vimpeltorpet. Alla bostadsbolag tillahandahåller inte miljlörum plus att det är ju inte alla som har bil som ska med sig det som skall återvinnas utan slängs bland vanliga hushållssopor.

Det finns en ju en grusplätt intill Malörtsvägen som inte används till något just nu.Hade varit en perfekt plats fär en återvinningsstation.

### Beskriv vilka förbättringar ditt medborgarförslag skulle innebära

Renare miljö både för bostadsbolag och hyresgäster.



## Motion riv upp beslutet om klimatnödläge i Kalmar

2022-09-21

Den 26 oktober 2020 beslutade Kalmar kommunfullmäktige att det råder klimatnödläge i Kalmar. Jag var den enda ledamoten som röstade nej till hela beslutet.

Det handlade enbart om symbolisk plakatpolitik från vänstermajoriteten i kommunfullmäktige men även från oppositionen, utom SD som inte visste vilket ben de skulle stå på. Det mest graverande var att den socialdemokratiska ordföranden dagen efter detta kf-möte inte kunde redogöra för vad beslutet innebar och vilka åtgärder som skulle utföras på grund av klimatnödläget.

Nu har det gått närmare två år sedan beslutet togs i kommunfullmäktige och vad jag vet har inte en enda åtgärd vidtagits på grund av det beslutade klimatnödläget, förutom att ytterligare administratörer anställdes.

När man dessutom studerar statistik från SMHI och SGU så föreligger inga förändringar när det gäller temperatur, nederbörd och havsnivåer, som vare sig skulle påkalla ett klimatnödläge eller några andra åtgärder. De variationer som förekommer är normala vädervariationer som alltid inträffar under vissa år. År 1868 var ett lika nederbördsfattigt sommarhalvår som 2018 och dessutom med stora skogsbränder, bara ett exempel på hur verkligheten sett ut men som ofta glöms bort.

I maj 2022 kom det Finanspolitiska rådet med en rapport till regeringen angående klimatförändringarna och i rapporten kan man läsa följande.

*”De direkta effekterna av klimatförändringarna i bl.a. Sverige är därför begränsade i ett globalt perspektiv. **Direkta ekonomiska effekter för de nordiska länderna blir sannolikt små eller, om något, positiva.** Det beror framför allt på ett mer produktivt skogs- och jordbruk och ökad produktion av vattenkraft.”*

Det innebär med stor sannolikhet även positiva effekter även för Kalmar kommun.

Beslutet om att det råder klimatnödläge tolkar jag som enbart ett försök till greenwashing från vänstermajoriteten men som även oppositionen gav sitt stöd för.

Med anledning av detta yrkar jag på följande.

- Att kommunfullmäktige beslutar att riva upp beslutet att det råder klimatnödläge i Kalmar.

Thoralf Alfsson  
Framtid Kalmar



## Kommunstyrelsen

### Förstudie ändamålsenlig rapportering

På uppdrag av revisorerna i Kalmar kommun har PwC genomfört en förstudie avseende ändamålsenlig rapportering avseende den nämndvisa rapporteringen, där en översiktlig genomgång skett av rapporterna för tertial 2 och årsrapport.

Syftet med förstudien har varit att ge oss revisorer underlag för bedömning om det finns anledning att genomföra fördjupad granskning. Förstudien har även kunnat ligga till grund för rekommendationer eller specifika frågeställningar.

Med förstudien och tidigare riskanalysarbete som grund har vi beslutat att ta fram projektplaner för fördjupad granskning avseende målstyrning (från beredning till uppföljning) och investeringsprocess (planering, styrning och uppföljning).

Avseende de tertialvisa uppföljningsrapporterna på nämndnivå indikerar förstudien på att styrningen kan öka vad avser hur innehållet ska disponeras. Av förstudien framgår att återkopplingen avseende mål, verksamhet och ekonomi skiftar avseende såväl omfattning som kvalitet.

Utifrån förstudien vill vi rekommendera kommunstyrelsen att:

- Tillse att styrningen ökar vad avser hur innehållet ska disponeras under tertial- och årsrapporternas rubriker, samt med anvisning om gemensam tillämpning av vissa underrubriker. Vi anser att detta skulle underlätta för mottagarna av rapporterna, men även stärka möjligheten till uppsikt inom kommunkoncernen. Särskilt redovisningen under rubriken Kvalitet, styrning och kontroll uppvisas ett skiftande angreppssätt.

I arbetet med att öka styrningen av hur rapporterna disponeras bör kommunledningskontoret samverka med förvaltningarna och arbetet bör kunna ske utan att begränsa möjligheten för redovisning utifrån respektive nämnds särart.

- Verka för att utveckla återkopplingen av målen, genom att i större utsträckning undvika långa redovisningar av genomförda aktiviteter och att det istället redovisas underbyggda trender för målet med mer av effekt. Vidare att i större utsträckning redovisa det som är särskilt kritiskt för att nå en "grön" måluppfyllelse. Vi anser att för flera mål finns med nuvarande redovisning en risk att det som kräver en åtgärd för bättre måluppfyllelse inte blir uppmärksammat.

- Tillse att den ekonomiska redovisningen i den tertialvisa rapporteringen innehåller ett periodutfall. Detta ökar transparensen i redovisningen och ger grund för att i förekommande fall redovisa faktorer kopplade till en i prognosen förväntan om högre eller lägre kostnader resterande del av året.
- Utveckla hur redovisning av kostnadsdrivande volymer/mått ska ske i den tertialvisa rapporteringen.
- Utveckla investeringsredovisningen där större projekt/objekt särredovisas, samt att dessa, när de löper över räkenskapsår, även följs upp mot total budget, totalt ackumulerat utfall och prognos.
- Se över möjligheten att erbjuda förtroendevalda tillfällen för utbildning om hur en uppföljningsrapport ska läsas och vad som förväntas från en nämnd vid olika former av avvikelser.

Vi önskar få svar från kommunstyrelsen avseende rekommendationerna senast den 30 november 2022.

För kommunens revisorer



Per Dahl  
Ordförande



Jan Bengtsson  
Vice ordförande

# Granskning av samverkan mellan nämnder och bolag i samhällsplanerings- frågor

**Kalmar kommun**

September 2022

*Caroline Liljebjörn*

*Oscar Månsson*

# Sammanfattning

PwC har på uppdrag av de förtroendevalda revisorerna i Kalmar kommun genomfört en granskning av hur samverkan mellan nämnder och bolag i samhällsplaneringsfrågor sker på ett ändamålsenligt sätt. Granskningens syfte är att bedöma om kommunstyrelsen, vatten- och miljönämnden samt samhällsbyggnadsnämnden säkerställer att samverkan mellan nämnder och bolag i samhällsplaneringsfrågor sker på ett ändamålsenligt sätt.

Utifrån genomförd granskning är vår samlade bedömning att kommunstyrelsen, vatten- och miljönämnden samt samhällsbyggnadsnämnden **inte helt** säkerställer att samverkan mellan nämnder och bolag i samhällsplaneringsfrågor sker på ett ändamålsenligt sätt.

Nedan ses bedömning för varje revisionsfråga. För fullständiga bedömningar se respektive revisionsfråga i rapporten.

## Sammanfattande bedömningar utifrån revisionsfrågor

Revisionsfråga	Bedömning
1. Finns det tillräckligt med styrande dokument och planer inom samhällsplaneringsområdet?	<b>Delvis</b> Det finns styrande dokument, ment och planer, men vissa dokument och planer är föråldrade och i behov av att uppdateras. Andra planer återstår att arbeta fram inom ramen för förslag till ny översiktsplan.
2. Finns det ett ändamålsenligt samarbete mellan kommunstyrelsen, vatten- och miljönämnden samt samhällsbyggnadsnämnden inom ramen för den strategiska samhällsplaneringen?	<b>Delvis</b> Det finns en grund till samarbete i de reglementen som förtydliga ansvaret för den strategiska samhällsplaneringen. Det finns gemensamma mötesforum för beredning och beslut inom ramen för samhällsplaneringen.  Vatten- och miljönämndens uppdrag upplevs i vissa delar som otydligt och det finns vissa oklarheter hur hållbarhetsfrågorna ska implementeras i ett

---

genomförande av  
samarbetsplaneringen.

---

3. Finns det tydliga roller och ansvar som säkerställer en styrning och samordning som medger delaktighet för berörda nämnder och bolag?

**Delvis**

Det finns tydliga roller som säkerställt delaktighet i arbetet att ta fram ett nytt förslag till översiktsplan.

Det pågår en processöversyn inom samhällsbyggnadsförvaltningen. I intervju framkommer synpunkter på otydlig beslutsgång och önskemål om att få tidigare insyn i processen framförs.



4. Säkerställs att berörda nämnder, bolag och andra intressenter ges möjlighet till delaktighet i samhällsplaneringen (genom t.ex. tvärsektoriella arbetsgrupper, remissförfarande m.m. i frågor som kan avse t.ex. bostäder, lokaler, kommunal service, parkering, trafik och annan infrastruktur i syfte att skapa ett helhetstänk)?

**Delvis**

Samtliga intervjuade har fått tillfälle att lämna synpunkter och bidrag till framtagandet av översiktsplan.

Företrädare för den kommunala servicen, förskolor, skolor, äldreomsorg, fastigheter och gata/park samt det kommunala bostadsbolaget beskriver svårigheter att finna lämpliga plattformar att få sina behov och önskemål framförda och tillgodosedda.



5. Erhålls tillräcklig respons från berörda nämnder och bolag i samband med tvärsektoriellt arbete och vid remissförfarande (hanteras remisserna i kommunstyrelsen, nämnder och bolag)?

**Nej**

Remisserna upplevs inte alltid beröra mottagarna vilket gör att svar inte alltid lämnas. Som beskrivits ovan behöver det skapas utrymme för en tidigare dialog.

Remisserna hanteras i socialnämnden eller i socialnämndens presidium. Övriga hanterar remisserna på tjänstemannanivå.



6. Finns det en ändamålsenligt kommunikation/återkoppling från den centrala styrningen av samhällsplaneringsfrågorna på lämnade synpunkter eller motsvarande till berörda nämnder och bolag?

### **Delvis**

Det finns kommunikation och återkoppling på lämnade synpunkter vid framtagande av förslag till ny översiktsplan samt i den formella detaljplaneprocessen. För övriga nämnder och bolag upplevs inte processen som transparent eller tydlig till exempel avseende vem som fattar beslut eller vilken analys som ligger bakom beslutet.



### **Rekommendationer**

Vi rekommenderar kommunstyrelsen att:

- i enlighet med bestämmelserna i plan- och bygglagen kontinuerligt utveckla översiktsplanen och andra planer inom området vilka är centrala för samhällsplaneringen.
- överväga att en utbyggnadsstrategi arbetas fram i syfte att tydliggöra genomförandet av översiktsplanen. Vi anser att det skulle underlätta förverkligandet av översiktsplanens olika delar utifrån kostnad och komplexitet.
- implementera hållbarhetsfrågorna som beskrivs i de strategiska dokumenten i genomförande av samhällsplaneringen.
- föreslå kommunfullmäktige att tydliggöra vilken nämnd som är ytterst ansvarig för kommunens gator och vägar eftersom samhällsbyggnadsnämnden ansvarar för planering och utformning medan servicenämnden ansvarar för förvaltning, drift och underhåll.
- formalisera stadiet innan detaljplaneprocessen för att samla in och skapa ett genomarbetat underlag för samtliga aktörer som är viktiga för att Kalmar kommun ska upplevas som hållbar.
- tillskapa en längre planeringshorisont inför genomförande av exploaterings- och investeringsprojekt. Den utsträckta planeringstiden bör användas till att stämma av planer med de nämnder och bolag som berörs.

Vi rekommenderar samhällsbyggnadsnämnden att:

- i beskrivningen av planprocessen säkerställa tillräcklig transparens avseende nämnders och bolagsstyrelsers svar på remisser.

Vi rekommenderar kommunstyrelsen och samhällsbyggnadsnämnden att:

- säkerställa en tidig insyn i samhällsbyggnadsprocessen för berörda nämnder och bolag samt implementera en tydlig och transparent process där det sker en öppen avvägning mellan olika intressen.
- genomlys och dokumentera samhällsbyggnadsprocessen. Enligt reglementet omfattar kommunstyrelsens ansvarsområde processerna från översiktsplan till skedet innan detaljplaneprocessen samt från färdig detaljplan till genomförande och färdigställande av exploaterings- och investeringsprojekt.

Samhällsbyggnadsnämndens reglemente omfattar de formella processerna för program och detaljplaner.

Vi rekommenderar vatten- och miljönämnden att:

- utifrån reglementet tydliggöra sitt uppdrag gentemot vissa av servicenämndens verksamheter vad gäller ansvar och finansiering av initiativ.

# Innehållsförteckning

<b>Sammanfattning</b>	<b>1</b>
Sammanfattande bedömningar utifrån revisionsfrågor	1
<b>Inledning</b>	<b>7</b>
Bakgrund	7
Syfte och revisionsfrågor	7
Revisionskriterier	8
Avgränsning	8
Metod	8
<b>Granskningsresultat</b>	<b>10</b>
Styrande dokument och planer	10
lakttagelser	10
Bedömning	13
Samarbete	13
lakttagelser	13
Bedömning	15
Roller och ansvar	16
lakttagelser	16
Bedömning	19
Delaktighet	20
lakttagelser	20
Bedömning	23
Respons	24
lakttagelser	24



Bedömning	25
Kommunikation och återkoppling	25
lakttagelser	25
Bedömning	26
<b>Bilaga 1: Dokumentlista</b>	<b>27</b>
<b>Bilaga 2: Organisation Översiktsplan för Kalmar kommun</b>	<b>28</b>

# Inledning

## Bakgrund

Samhällsplaneringen bedrivs utifrån olika processer. På övergripande nivå handlar det om visioner och strategier, där arbetet med framtagande av översiktsplanen är en mycket viktig process.

Inom ramen för samhällsplaneringen sker en rad olika aktiviteter som ställer krav på tydliga processer. Det kan handla om programarbete som bostadsförsörjningsprogram, förstudier och detaljplanering.

Genomförandeprocessen av bostäder och infrastruktur kräver samplanering med berörda verksamheter.

Kommunstyrelsen har generell uppsiktsplikt över övriga nämnders verksamhet liksom över de kommunala bolagen och kommunalförbunden. Kommunstyrelsens planutskott är ett beredande organ för frågor om fysisk planering, planering av investeringar samt mark- och exploateringsfrågor. Utskottet beslutar om planbesked och prioriterar i vilken ordning arbete med planer ska påbörjas.

Samhällsbyggnadsnämnden ansvarar för de uppgifter som kommunen har inom miljö- och hälsoskyddsområdet samt inom plan- och byggnadsväsendet. Nämnden fullgör också de uppgifter som kommunen har enligt lag eller annan författning inom dessa områden med undantag för kommunstyrelsens ansvar för planbesked och prioriterar i vilken ordning arbete med planer ska påbörjas samt vatten- och miljönämndens ansvar för strategiska vatten-, miljö- och klimatfrågor.

Kommunens revisorer har utifrån en riskbedömning beslutat att granska hur samverkan mellan olika nämnder och bolag i samhällsplaneringsfrågor sker.

## Syfte och revisionsfrågor

Syftet med granskningen är att bedöma om kommunstyrelsen, vatten- och miljönämnden samt samhällsbyggnadsnämnden säkerställer att samverkan mellan nämnder och bolag i samhällsplaneringsfrågor sker på ett ändamålsenligt sätt.

Följande revisionsfrågor ska besvaras i granskningen:

- Finns det tillräckligt med styrande dokument och planer inom samhällsplaneringsområdet?
- Finns det ett ändamålsenligt samarbete mellan kommunstyrelsen, vatten- och miljönämnden, samt samhällsbyggnadsnämnden inom ramen för den strategiska samhällsplaneringen?
- Finns det tydliga roller och ansvar som säkerställer en styrning och samordning som medger delaktighet för berörda nämnder och bolag?
- Säkerställs att berörda nämnder, bolag och andra intressenter ges möjlighet till delaktighet i samhällsplaneringen (genom ex. tvärsektoriella arbetsgrupper, remissförfarande m m, i

frågor som kan avse ex. bostäder, lokaler, kommunal service, parkering, trafik och annan infrastruktur i syfte att skapa ett helhetstänk)?

- Erhålls tillräcklig respons från berörda nämnder och bolag i samband med tvärsektoriellt arbete och vid remissförfarande (hanteras remisserna i kommunstyrelsen, nämnder och bolag)?
- Finns det en ändamålsenlig kommunikation/återkoppling från den centrala styrningen av samhällsplaneringsfrågorna på lämnade synpunkter eller motsvarande till berörda nämnder och bolag?

### Revisionskriterier

Med revisionskriterier avses de bedömningsgrunder som bildar underlag för revisionens analyser och bedömningar.

- Kommunfullmäktiges styrande dokument
- Kommunallagen
- Plan- och bygglagen m.fl.

### Avgränsning

Granskningen begränsas till kommunstyrelsens, vatten- och miljönämndens och samhällsbyggnadsnämndens ansvar för samhällsplaneringen.

Inom ramen för granskningen har processer för framtagande av översiktsplan, programarbete och detaljplanearbete att belysts utifrån samverkansperspektivet.

### Metod

Dokument som har ingått i granskningen framgår av bilaga 1.

Vi har granskat protokoll från januari 2021 till april 2022 för kommunstyrelsen, planutskottet, samhällsbyggnadsnämnden, vatten- och miljönämnden, servicenämnden, omsorgsnämnden, socialnämnden samt utbildningsnämnden.

Intervjuer har genomförts med:

- Kommunstyrelsens förvaltning: förvaltningschef kommunledningskontoret, verksamhetschef enhet för strategi och hållbarhet samt chef mark- och exploateringsenheten
- Samhällsbyggnadsförvaltningen: förvaltningschef, planchef, stadsarkitekt samt miljöchef
- Utbildningsförvaltningen: administrativ chef samt handläggare lokalfrågor och fysisk planering
- Omsorgsförvaltningen: administrativ chef samt handläggare lokalfrågor
- Socialförvaltningen: förvaltningschef
- Serviceförvaltningen: fastighetschef, produktionschef samt lokalstrateg
- Kalmarhem AB: VD samt fastighetschef
- Kalmar Vatten AB: VD, utredningschef samt verksamhetsutvecklare

- Kortare avstämningar har gjorts med projektledare för översiktsplanen, kvalitetsledare för samhällsbyggnadsförvaltningen och huvudprojektledare för stadsdelen Snurrom.

De intervjuade har beretts möjlighet att sakgranska rapporten.

# Granskningsresultat

## Styrande dokument och planer

*Revisionsfråga 1: Finns det tillräckligt med styrande dokument och planer inom samhällsplaneringsområdet?*

### *lakttagelser*

Samhällsplaneringen regleras i första hand av plan- och bygglagen 2010:900 (PBL), som anger kommunens ansvar att ha en aktuell översiktsplan samt besluta om områdesbestämmelser och detaljplaner. I PBL beskrivs hur processen för att upprätta översiktsplan och detaljplaner ska utformas. Det ska till exempel finnas utrymme för samråd där olika intressenter får möjlighet att yttra sig över ett upprättat förslag. Efter eventuella ändringar ställs förslaget ut för granskning. Det ger de som yttrat sig under samrådet och andra berörda ytterligare ett tillfälle att lämna synpunkter.

Granskningen visar att följande styrande dokument och planer finns inom samhällsplaneringsområdet.

### **Översiktsplan**

Nu gällande översiktsplan antogs av kommunfullmäktige den 17 juni 2013. Under hösten år 2018 beslutade fullmäktige att ta fram en ny digital översiktsplan för hela kommunen. Arbetet med den nya planen pågår och planen ska enligt tidplanen beslutas under första halvåret 2023.

Arbetet med den nya översiktsplanen är formaliserat genom ett projektdirektiv som beskriver bakgrund och syfte, projektets mål uppdelat i projektmål och effektmål, avgränsning, tidplan och budget. Projektdirektivet har utfärdats och undertecknats av kommundirektören. Med direktivet som grund har en mer detaljerad projektplan utarbetats.

### **Fördjupad översiktsplan**

Det finns fördjupade översiktsplaner för tre områden i Kalmar kommun:

- Kvarnholmen med omgivande vattenrum (KF 2011-12-19)
- Norrliden strand (KF 2011-12-12)
- Södra staden med omgivande kulturlandskap (KF 2015-02-23)

### **Tematiskt tillägg till översiktsplanen**

Ett tematiskt tillägg till översiktsplanen omfattar hela kommunen och fördjupar ett bestämt ämnesområde inom översiktsplaneringen. Till översiktsplanen finns två tematiska tillägg:

- Vatten och avlopp (KF 2016-01-25)
- Vindbruksplan (KF 2011-03-28)

## **Planprogram**

Samhällsbyggnadskontoret arbetar med ett planprogram för Snurrom-området. Området ska bli en ny stadsdel som binder ihop Vimpeltorpet och Lindsdal. Arbetet beräknas vara slutfört i augusti 2022.

## **Grönstrukturen i Kalmar**

Dokumentet, som antogs av kommunfullmäktige i november 2010, ska vara ett planeringsverktyg i stadsutvecklingens olika planeringsskeden och öka kunskapen om park- och naturområden.

## **Riktlinjer för bostadsförsörjning i Kalmar kommun**

Det ska finnas riktlinjer för bostadsförsörjningen (KF 2017-06-19) enligt lagen om kommunernas bostadsförsörjningsansvar. Syftet med planeringen är att skapa förutsättningar för alla i kommunen att leva i goda bostäder och för att främja att ändamålsenliga åtgärder för bostadsförsörjningen förbereds och genomförs. Riktlinjerna ska antas av kommunfullmäktige under varje mandatperiod. I april 2021 beslutade kommunstyrelsens planutskott att ge samhällsbyggnadskontoret i uppdrag att upprätta ett nytt bostadsförsörjningsprogram. I intervju beskrivs att programmet kommer att beslutas av kommunfullmäktige under hösten 2022.

## **Riktlinjer för parkering i Kalmar kommun**

Riktlinjerna (KF 2016-06-20) ska underlätta framtagandet av detaljplaner och handläggning av bygglov. De ska tillämpas vid nybyggnad, tillbyggnad och vid ändrad användning av befintlig funktion.

## **Stadsmiljöprogram - Kvarnholmen**

Syftet med programmet (KF 2021-12-20) är att vara ett övergripande styrdokument som visar kommunens ställningstaganden i frågor som rör stadsmiljön. Målet är att med färgpalett och materialval skapa en tydlighet i hur kommunen vill arbeta för en sammanhållen, vacker och funktionell stadskärna med hänsyn till dess historia.

## **Klimatanpassningsplan för Kalmar kommun**

Planen (KF 2021-11-29), som är fristående, beskriver climateffekter och deras konsekvenser samt anledningen till varför kommunen behöver arbeta med frågorna. Åtgärderna som beskrivs är inte tillräckliga utan ska ses som ett första steg.

## **Trädplan**

Syftet med planen är att säkerställa att Kalmar tätort har en rik tillgång på träd av olika ålder och arter. Målen har varit att samla kunskap om träden i Kalmars stadsmiljö, ta fram riktlinjer för planering och skötsel av träd samt identifiera områden där, som är träd i dåligt skick, behöver ersättas inom de närmaste åren.

## **Verksamhetsplan med budget 2022 och ekonomisk planering 2023-2024**

Kommunfullmäktige antar årligen en verksamhetsplan som innehåller lång- och kortsiktiga mål inom fem fokusområden varav ett är ett växande attraktivt Kalmar. Inom fokusområdet lyfts till exempel bra bostäder till alla och hållbar mobilitet samt attraktiva tätorter och landsbygd fram. Det finns långsiktiga mål avseende Kalmar som trygg

kommun, besöksmål samt plats att växa upp, bo och åldras i. Årsmålen avser tomter för att möjliggöra byggnation av hyresbostäder och villor:

- Kalmarhem ska producera minst 75 bostäder (lägenheter) per år i genomsnitt under en rullande tioårsperiod.
- Samlat i kommunkoncernen ska det möjliggöras för att minst 500 bostäder kan färdigställas (varav hälften är hyresbostäder).
- Kommunen ska i sitt planarbete se till att minst 50 nya villatomter tillförs.

I intervjuer beskrivs översiktsplanen som det huvudsakliga styrande dokumentet vid långsiktig samhällsplanering. Enligt beskrivning ovan är den gällande översiktsplanen från år 2013 och den nya håller på att arbetas fram. Det beskrivs att även om förslaget till den nya översiktsplanen inte är färdigställt har de långsiktiga projekten anpassats till planens intentioner. Förslaget till ny översiktsplan uppges i stor utsträckning bygga på den tidigare men med en mindre inriktning mot förtätning av staden.

Ytterligare ett dokument som lyfts fram som styrande är den kommunövergripande verksamhetsplanen som innehåller mål och uppdrag riktade till förvaltningar och bolag. Planeringen för att uppnå målen om antal bostäder utgår från prioriteringen av detaljplaner. Utbyggnadstakten styrs av planlagd mark och tillgången på intressenter för byggnation.

I april 2022 ändrades vissa bestämmelser i PBL (3 kap). Ändringarna innebar att översiktsplaneringen ska bedrivas kontinuerligt och att planen ska hållas aktuell. Förslaget till ny översiktsplan innehåller en beskrivning av strategier och program som håller på att arbetas fram: mobilitetsstrategi, bostadsförsörjningsprogram, naturmarkpolicy och kulturmiljöprogram. Vidare sker en uppräknig av strategiska planer som ska tas fram:

- En fördjupning av översiktsplan för gamla industriområdet
- En fördjupning av översiktsplan för Smedby
- Vattenförsörjningsplan
- Arkitekturstrategi
- En fördjupning av översiktsplan för kust och havsplanering
- Klimatanpassningsplan för den fysiska miljön
- Grönplan - inklusive analys av ekosystemtjänster

Vindbruksplanen kommer att upphöra i och med att den nya översiktsplanen beslutas. Äldre dokument som ska arbetas om är till exempel grönplanen, vilken nu ska innehålla en analys av ekosystemtjänster. Arkitekturstrategin syftar till att kunna ställa krav på exploatörer avseende utformning av arkitektur till exempel i syfte att uppnå social trygghet. I intervju beskrivs att det saknas en utbyggnadsstrategi som visar hur de olika delarna av översiktsplanen ska prioriteras utifrån kostnad och komplexitet.

## *Bedömning*

### *Revisionsfråga 1: Finns det tillräckligt med styrande dokument och planer inom samhällsplaneringsområdet?*

#### **Delvis**

Vi bedömer att det finns styrande dokument och planer inom samhällsplaneringsområdet, men att vissa dokument och planer är föråldrade och i behov att uppdateras. Vi noterar att det finns förslag till ny översiktsplan samt plan för bostadsförsörjningen, men att dessa inte beslutats vid tiden för granskningen.

Vi bedömer vidare att det finns kvantitativa mål som syftar till att möjliggöra en årlig nybyggnation av hyresbostäder och villor samt långsiktiga mål som avser Kalmar som trygg kommun, besöksmål samt plats att växa upp, bo och åldras i.

Vi noterar att det i förslaget till ny översiktsplan finns en uppräkningslista av strategiska planer som ska tas fram. Det avser fördjupade översiktsplaner samt planer inom klimat och miljö.

Vi rekommenderar kommunstyrelsen att i enlighet med bestämmelserna i plan- och bygglagen kontinuerligt utveckla översiktsplanen och andra planer inom området vilka är centrala för samhällsplaneringen.

I syfte att tydliggöra genomförandet av översiktsplanen rekommenderar vi kommunstyrelsen att överväga att en utbyggnadsstrategi arbetas fram. Vi anser att det skulle underlätta förverkligandet av översiktsplanens olika delar utifrån kostnad och komplexitet.

#### **Samarbete**

### *Revisionsfråga 2: Finns det ett ändamålsenligt samarbete mellan kommunstyrelsen, vatten- och miljönämnden, samt samhällsbyggnadsnämnden inom ramen för den strategiska samhällsplaneringen?*

#### *lakttagelser*

Kommunstyrelsen har generell uppsiktsplikt över övriga nämnders verksamhet liksom över de kommunala bolagen och kommunalförbunden. Kommunstyrelsens planutskott är ett beredande organ för frågor om fysisk planering, planering av investeringar samt mark- och exploateringsfrågor. Utskottet beslutar om planbesked och prioriterar i vilken ordning arbete med detaljplaner ska påbörjas.

Samhällsbyggnadsnämnden ansvarar för de uppgifter som kommunen har inom miljö- och hälsoskyddsområdet samt inom plan- och byggnadsväsendet. Nämnden fullgör också de uppgifter som kommunen har enligt lag eller annan författning inom dessa områden med undantag för kommunstyrelsens ansvar för planbesked och prioritering i vilken ordning arbete med planer ska påbörjas samt vatten- och miljönämndens ansvar för strategiska vatten-, miljö- och klimatfrågor.

Vatten- och miljönämnden ska till exempel aktivt prioritera, formulera och kommunicera kommunens strategiska frågor inom vatten, miljö- och klimat, aktivt stödja och samverka med andra nämnder och bolag, ansvara för att ta fram handlingsplaner och andra styrande dokument, varje år lämna underlag till kommunens årliga verksamhetsplan, verka för en helhet kring miljöarbetet på kort och lång sikt, med mera. Det anges särskilt



i nämndens reglemente att nämnden ska ha ett nära samarbete med samhällsbyggnadsnämnden och servicenämnden när det gäller vatten-, miljö- och klimatfrågor. I samarbetet ingår att överbrygga och lösa eventuella gränsdragningsfrågor mellan nämnderna.

I intervjuerna beskrivs att plan- och investeringsberedningen (PIB) är en grupp av ledande tjänstemän från kommunstyrelse- och samhällsbyggnadsförvaltningarna. VD för Kalmar kommunbolag AB deltar som representant för de kommunala bolagen. PIB bereder ärenden till planutskottet och leds av kommundirektören. Kallelse upprättas i förväg och mötesanteckningar förs. Exempel på ärenden är beredning av investeringsbudgeten för kommande år, förslag till omprioritering av investeringsprojekt vid behov, förslag till prioritering av detaljplaner samt samordning av projekt som är i planerings- eller genomförandefasen. För kommunstyrelseförvaltningen syftar mötena även till att föra in aspekter som strategi och hållbarhet samt vatten- och miljönämndens beröringspunkter. Det framförs synpunkter under intervjuerna att det främst ges information på mötena och att de skulle kunna effektiviseras om vissa ärenden stämts av mellan parterna innan de behandlas av PIB.

Samarbetet mellan mark- och exploateringsenheten inom kommunstyrelsen och planenheten inom samhällsbyggnadsförvaltningen beskrivs som nära och välfungerande. Planutskottet behandlar listan med detaljplaner i april och oktober månad. Mark- och exploateringsenheten är formell beställare av detaljplaner och samhällsbyggnadsnämndens planavdelning är mottagare av beställningarna. Den färdiga detaljplanen behandlas av samhällsbyggnadsnämnden för att därefter skickas vidare till kommunstyrelsen och slutligen kommunfullmäktige. När planen vunnit laga kraft och utbyggnaden ska inledas samordnar mark- och exploateringsenheten kontakter med de som är intresserade av att exploatera marken och beställer utförandet av de kommunala investeringarna hos projekt- och byggenheten inom kommunstyrelsens förvaltning. Ärenden kommer tillbaka till samhällsbyggnadsförvaltningen när det är dags att söka bygglov.

Det finns en stående mötestid varje måndag eftermiddag när förvaltningschefen för samhällsbyggnadsförvaltningen, stadsarkitekten och chefen för mark- och exploateringsenheten träffas. På mötet kan medarbetare från dessa förvaltningar föredra ärenden där det finns oklarheter när det gäller ansvar eller andra gränsöverskridande frågor.

I intervju beskrivs att det upplevs oklart vem som är ansvarig för det slutgiltiga resultatet av en genomförd detaljplan. Det är en vision utifrån detaljplanen som ska förmedlas i beställningen till projekt- och byggenheten. För att ha något gemensamt att utgå ifrån har det tagits fram en gemensam standard för olika typer av gator, cykelbanor och gatubelysning. Standarden ska behandlas i planutskottet under hösten. Vid genomförande finns även en investeringsbudget att ta hänsyn till vilket kan medverka till att resultatet blir ett annat än vad som ursprungligen planerats.

Det har tillsatts en nyinrättad tjänst som stadsutvecklingsstrateg på mark- och exploateringsenheten. Tjänsten ska arbeta fram underlag för den strategiska planeringen (10 år) och stämma av mot de ekonomiska ramarna för kommunala investeringar. Planeringen ska även stämmas av mot målen i verksamhetsplanen till exempel avseende antal bostäder men även miljömålen. Avvägningar ska göras mellan olika alternativ för att planutskottet ska få ett så genomarbetat underlag som möjligt vid prioritering av detaljplaner. Förhoppningen är att tjänsten ska knyta samman detaljplanen med det slutliga genomförandet.

Chefen för kommunledningskontoret är ansvarig tjänsteman för vatten- och miljönämnden. Inom kommunledningskontoret finns enhet för hållbarhet och strategi som leds av en verksamhetschef. I intervju beskrivs att chefen tillsammans med strategerna i stor utsträckning bereder ärenden som behandlas av nämnden. Nämnden håller regelbundet överläggningar med ordföranden i samhällsbyggnadsnämnden samt i servicenämnden. Det beskrivs att vatten- och miljönämnden inte har någon inblandning i det praktiska planarbetet, men att de bidrar till att få in andra perspektiv i samhällsplaneringsprocessen. De intervjuade från samhällsbyggnadsförvaltningen beskriver att vatten- och miljönämnden främst verkar på en strategisk nivå. Från serviceförvaltningens sida beskrivs att vatten- och miljönämndens samt servicenämndens uppdrag sammanfaller enligt reglementet, men att finansieringen skiljer sig åt. Utformningen av respektive nämnds reglemente bidrar enligt intervjuerna till en otydlighet avseende vilket mandat som vatten- och miljönämnden har.

I intervju beskrivs vidare att enheten för strategi och hållbarhet deltagit i processen kring framtagande av den nya digitala översiktsplanen, men att det saknas former för samverkan avseende social hållbarhet samt frågor om vatten och grönstruktur. Enhetens strategier har heller inte deltagit vid diskussioner kring utveckling av Kvarnholmen.

### *Bedömning*

*Revisionsfråga 2: Finns det ett ändamålsenligt samarbete mellan kommunstyrelsen, vatten- och miljönämnden, samt samhällsbyggnadsnämnden inom ramen för den strategiska samhällsplaneringen?*

### **Delvis**

Vi bedömer att det finns en grund till ett ändamålsenligt samarbete mellan kommunstyrelsen, vatten och miljönämnden samt samhällsbyggnadsnämnden i de reglementen som förtydligar styrelsen och nämndernas ansvar för den strategiska samhällsplaneringen. Vidare bedömer vi att de gemensamma mötesforum för beredning och beslut inför prioritering av detaljplaner samt planering och genomförande av och investerings- och exploateringsprojekt stärker samarbetet.

Vi ser positivt på att åtgärder har vidtagits för att tydliggöra underlagen inför prioritering av detaljplaner och öka långsiktigheten i den strategiska planeringen, till exempel genom anställning av en stadsutvecklingsstrateg. Likaså att tydliggöra genomförandet av detaljplaneringen genom att ta fram en gemensam standard för olika typer av gator, cykelbanor och gatubelysning.

Baserat på iakttagelserna bedömer vi att vatten- och miljönämndens uppdrag behöver tydliggöras gentemot vissa av servicenämndens verksamheter vad gäller ansvar och finansiering av initiativ.

Vi bedömer vidare att det behöver klargöras hur hållbarhetsfrågorna ska föras från de strategiska dokumenten till implementering vid genomförande av samhällsplaneringen.

## **Roller och ansvar**

*Revisionsfråga 3: Finns det tydliga roller och ansvar som säkerställer en styrning och samordning som medger delaktighet för berörda nämnder och bolag?*

### *Iakttagelser*

#### **Översiktsplan**

Efter kommunfullmäktiges beslut om aktualitetsprövning och framtagande en ny översiktsplan<sup>1</sup> upprättades en projektplan enligt Kalmar kommuns projektmodell (daterad 2019-09-28). Av projektplanen framgår organisation och roller i arbetet med översiktsplanen, se bilaga 2. Kommunfullmäktige är beställare av översiktsplanen och beslutar att anta planen efter att den har behandlats av samhällsbyggnadsnämnden och kommunstyrelsen. Det finns en politisk styrgrupp som består av planutskottet, samhällsbyggnadsnämndens presidium och gruppledarna i kommunfullmäktige. Styrgruppen ansvarar för översiktsplanens innehåll, funktion och kvalitet. Ytterligare en styrgrupp, som består av tjänstemän, ansvarar för resurssättning och budget. Enligt projektplanen ska det även finnas en referensgrupp med experter och resurspersoner från kommunens förvaltningar och bolag. Referensgruppen ska bidra med specialistkunskap och utgöra intern remissinstans.

Processen för översiktsplaneringen har följt plan- och bygglagen genom att det hållits samråd med berörda under våren och sommaren 2021. Efter samrådet samlades alla synpunkter i en samrådsredogörelse. Planen skickades ut på granskning under perioden 11 april till 19 juni 2022.

Samtliga intervjuade beskriver att de fått lämna synpunkter inom ramen för arbetet med översiktsplanen. Vissa uppger att de fått påtala att de haft viktiga synpunkter att lämna, men överlag framstår merparten nöjda med det utrymme som givits.

#### **Detaljplan**

Planprocessen finns beskriven i två dokument som upprättades i april 2015. Den första delen innehåller en beskrivning av beredning, prioritering och beställning medan den andra delen sträcker sig från beställning till och med att detaljplanen vunnit laga kraft. Den andra delen av processen leds av en planarkitekt. Enligt processbeskrivningen ska en projektgrupp med experter bildas. Expertgruppen ska kallas till ett startmöte där arbetsformer, omfattning och tidplan ska diskuteras. Sedan återkommer expertgruppen när planförslag och konsekvensbeskrivning ska arbetas fram. Det finns en särskild punkt där handlingarna ska stämmas av med arbetsgruppen. När detaljplaneförslaget varit ute

---

<sup>1</sup> KF § 139/2018-09-24

på samråd ska gruppen ta del av det justerade planförslaget. Slutligen ska expertgruppen delta när arbetet i processen utvärderas under ledning av planarkitekten.

Vi har även tagit del av ett utdrag från verksamhetshandboken avseende detaljplaneprocessen. Dokumentet är fastställt av planchefen och daterat 2022-01-12. I detta dokument startar processen när ett detaljplaneprojekt inleds och en handläggare utses. Beskrivningen fokuserar mera på planarkitekten och de arbetsuppgifter som ingår i rollen. En arbetsgrupp ska utses i samarbete med berörda enhetschefer på samhällsbyggnadsförvaltningen.

I intervju beskrivs att det pågår en översyn av processerna inom samhällsbyggnadsförvaltningen. En avstämning med förvaltningens kvalitetsledare visar att det har gjorts en kartläggning av samhällsplaneringsprocessen där flera olika aktörer, som mark- och exploateringsenheten samt projekt- och byggenheten inom kommunstyrelsen deltagit tillsammans med serviceförvaltningen och Kalmar Vatten AB. Kartläggningen har inneburit att varje aktör fått beskriva positiva och negativa intryck av hur processen fungerar i nuläget. Det kvarstår att formulera en målbild och aktiviteter för att närma sig det önskade läget. Arbetet utförs som en del i ett kommunövergripande projekt där målet är att införa ett mer processorienterat arbetssätt vilket ska underlätta samarbete mellan förvaltningarna och leda ett större externt fokus.

### **Projektmodell**

Kalmar kommun har en projektmodell. För stora projekt ska det finnas en huvudprojektledare, som utses av planerings- och investeringsberedningen. Det finns två tjänstepersoner som kan vara huvudprojektledare. Båda är anställda på projekt- och byggenheten inom kommunstyrelsen. Huvudprojektledarens uppdrag är att samordna detaljplaner, exploatering och genomförande utifrån budget och tidplan. Exempel på ett projekt där en huvudprojektledare har utsetts är Snurrom. I intervju beskrivs att en del av marken ägs av en annan markägare än kommunen, vilket anges ha påverkat placeringen av viss kommunal service och gjort att byggnationen har dragit ut på tiden.

Följande iakttagelser har inkommit vid intervju med nämnder och bolag.

### **Omsorgsnämnden**

Omsorgsförvaltningen gör en 10-årsplan för att utreda behov av ytterligare lokaler för till exempel särskilda boenden. Planen baseras på en befolkningsprognos och historik över belagda platser per dygn för aktuella åldersgrupper. Uppdatering sker årligen. Om ett lokalbehov uppstår kontaktas ansvarig förvaltare eller lokalstrategen inom serviceförvaltningen. Lokalstrategen har till uppgift att samordna förvaltningarnas lokalbehov. Det hålls regelbundna möten på månadsbasis främst om generella fastighetsfrågor. Vid byggnation eller liknande som kräver ändring av detaljplan är det serviceförvaltningen som har kontakt med samhällsbyggnadsnämndens planenhet för omsorgsförvaltningens räkning.

Omsorgsförvaltningen har framfört att de skulle vilja vara med tidigare i processen när större detaljplaner tas fram. Som exempel nämns Karlssons äng där ett nytt särskilt

boende öppnades nyligen. Detaljplanen innehöll enligt uppgift övrig kommunal service men saknade ursprungligen utrymme för ett omsorgsboende och när behovet framfördes fick planen ändras, vilket skapade en fördröjning.

### **Utbildningsnämnden**

Förvaltningen gör en plan som sträcker sig 10-12 år framåt i syfte att kartlägga framtida lokalbehov i tid. Planen utgår från kommunens prognostiserade tillväxt och är nedbruten på olika upptagningsområden. Det hålls regelbundna möten med lokalstrategen inom serviceförvaltningen två gånger per år. Lokalstrategen bevakar det längre perspektivet och att förvaltningarnas lokalbehov samordnas där så är möjligt.

Inom förvaltningen är dialogen med respektive rektor tät för att fånga upp eventuella akuta lokalbehov, vilket främst gäller förskolor. Ett exempel som lyfts fram är Snurrom där en förskola tidigt kunde börja byggas i området. Däremot upplever förvaltningen en otydlighet vad gäller uppförandet av en ny grundskola i området. I intervju beskrivs att önskemål vad gäller ytor och tid för färdigställande har framförts, men processen att erbjuda tillgänglig mark har dragit ut på tiden vilket kommer att påverka tidpunkten för färdigställandet. Hanteringen upplevs av de intervjuade som otydlig och beslutsgången är svår att följa. De ser en risk att verksamhetsfastigheter blir bortprioriterade när det finns andra intressenter till marken.

### **Servicenämnden**

Servicenämnden och dess förvaltning påverkas av samhällsplaneringen utifrån olika roller. Fastighetschefen tillsammans med lokalstrategen beskriver i intervju att de fått ett uppdrag att samordna verksamheternas lokalbehov. De framför att lokalplaneringen bör få en tydligare plats i samhällsbyggnadsprocessen eftersom bostadsutveckling ofta leder till att de kommunala verksamheterna behöver växa. Om den kommunala verksamheten inte finns med i processen när en detaljplan arbetas fram försenas investeringsprojekten och verksamheten får inte sitt lokalbehov tillgodosett i tid. I intervju beskrivs att möjligheten till tidig insyn i processen varierar och verkar bero på vem som utsetts till planarkitekt. Sedan processöversynen inleddes upplever de att den tidigare planprocessen (från år 2015) inte följs lika väl längre.

När detaljplanerna har vunnit laga kraft och byggnationerna har utförts är det servicenämndens produktionsavdelning som ska sköta gator, cykelvägar, parker och grönområden. I intervju beskrivs att det är positivt att det tagits fram en gemensam standard för olika typer av gator, cykelbanor och gatubelysning, men att det finns en osäkerhet om standarden börjat gälla.

Vidare beskrivs att det är oklart för en utomstående nämnd/förvaltning vem i planprocessen som ansvarar för vad. Det upplevs inte tydligt hur olika alternativ utvärderas eller vem som har mandat att fatta beslut på olika nivåer.

### **Kalmarhem AB**

De intervjuade beskriver att det kommunala bostadsbolagets roll i förhållande till andra aktörer inte är helt tydlig. Det finns en upplevelse av att bostadsbolaget inte erhåller en

tydlig prioritet i förhållande till externa entreprenörer i fråga om marktilldelning. Muntliga löften om tilldelad mark har tagits tillbaka och andra aktörer har prioriterats trots att Kalmarhem som kommunalt bostadsbolag har ett särskilt bostadspolitiskt uppdrag. Fullmäktige har bland annat gett Kalmarhem i uppdrag att producera minst 75 bostäder i genomsnitt per år under en rullande tioårsperiod.

De intervjuade saknar en sammanhållen vision vid exploatering av ett större område som en stadsdel. Vidare lyfts fram att Kalmarhem, från kommunens sida, i större utsträckning borde ses som en resurs för samhällsutvecklingen.

### **Kalmar Vatten AB**

Kalmar Vatten AB:s uppdrag innebär att de har kontakt med flera olika förvaltningar inom kommunen. Stora projekt ställer krav på framförhållning och innebär långa planeringstider. Bolaget har en sjuårig planeringshorisont för större investeringar.

De intervjuade beskriver att de har god insyn och delaktighet i planeringsprocessen, men att det saknas en systematik och samordning vid planering inför genomförande av exploaterings-/investeringsprojekt. Problemet som beskrivs är att det blir sena ändringar i de planerade projekten vilket medför extra kostnader och förseningar. Det saknas även ett sammanhang vid beställning av exploateringsprojekt. Hanteringen upplevs som väldigt informell och det saknas en samordning och beskrivning av slutprodukten.

Det har framförts önskemål att mark- och exploateringsenheten ska genomlysna sina processer i syfte att underlätta samarbetet med övriga aktörer. Idag beskrivs hanteringen av exploateringsprojekten som alltför händelsestyrd och detaljorienterad.

Bolagets medarbetare framhåller att de har ett gott samarbete med serviceförvaltningen men att ansvaret för gatorna upplevs som otydligt. Budget och ansvar för nyproduktion av gator ligger på mark- och exploateringsenheten medan drift och underhåll hanteras av produktionsenheten inom serviceförvaltningen. Kalmar Vatten skulle vilja ha en samplanering som sträcker sig minst fem år framåt i tiden, men det saknas en tydlig motpart.

### *Bedömning*

*Revisionsfråga 3: Finns det tydliga roller och ansvar som säkerställer en styrning och samordning som medger delaktighet för berörda nämnder och bolag?*

### **Delvis**

Vi bedömer att det har funnits tydliga roller och ansvar som säkerställt en styrning och samordning som medger delaktighet för berörda nämnder och bolag när det gäller arbetet med att ta fram ett nytt förslag till översiktsplan. Arbetet har utgått ifrån beslutad projektplan enligt kommunens projektmodell och följt plan- och bygglagens regler om samråd och granskning.

Baserat på genomförda intervjuer gör vi bedömningen att det föreligger en otydlighet i beslutsgången vid tilldelning av mark och önskemål att få insyn i processen på ett tidigare stadium än som varit fallet i de exempel som beskrivs inom ramen för granskningen. Vidare bedömer vi att det finns ett behov att tydliggöra vilken nämnd som

har det övergripande ansvaret för kommunens gator och vägar eftersom samhällsbyggnadsnämnden ansvarar för planering och utformning medan servicenämnden ansvarar för förvaltning, drift och underhåll. När det gäller processerna inom samhällsbyggnadsnämnden, noterar vi att det, pågår en översyn utifrån insamlade synpunkter från berörda aktörer.

Vi rekommenderar kommunstyrelsen och samhällsbyggnadsnämnden att säkerställa en tidig insyn i planeringsprocessen för berörda nämnder och bolag samt implementera en tydlig och transparent process där det sker en öppen avvägning mellan olika intressen.

Vi rekommenderar kommunstyrelsen att tillskapa en längre planeringshorisont inför genomförande av exploaterings- och investeringsprojekt.

## **Delaktighet**

*Revisionsfråga 4: Säkerställs att berörda nämnder, bolag och andra intressenter ges möjlighet till delaktighet i samhällsplaneringen (genom till exempel tvärsektoriella arbetsgrupper, remissförfarande med mera, i frågor som kan avse till exempel bostäder, lokaler, kommunal service, parkering, trafik och annan infrastruktur i syfte att skapa ett helhetstänk)?*

### *lakttagelser*

Både översiktsplanen och detaljplanen ska innehålla tid för samråd med bland andra länsstyrelsen, lantmäterimyndigheten, kända sakägare och boende som berörs.

## **Översiktsplan**

Inom ramen för processen att arbeta fram en digital översiktsplan för Kalmar kommun har nämnder, förvaltningar och bolag haft flera tillfällen att bidra med fakta och synpunkter. Nedan följer några hållpunkter:

- Det hölls en workshop våren 2019 med ett 100-tal personer från kommunstyrelsen, nämnder, förvaltningar och bolag. Syftet var att identifiera behovet av en ny översiktsplan och de viktigaste frågorna som skulle besvaras.
- Under hösten 2019 och våren 2020 arbetade 14 referensgrupper inom områden som omvärld, befolkning, bostäder, kultur och miljö, social hållbarhet, grönstruktur, blåstruktur med flera. Alla bjöds in. Två möten hölls per grupp. På det första mötet samlades synpunkter på material som presenterades in och på det andra mötet gavs förslag på ändringar i materialet.
- Under samrådet som pågick från 31 mars till 31 juli 2021 fick nämnder, förvaltningar och bolag erbjudande att få ett möte med projektledningen. Bland annat antog följande erbjudandet: utbildningsnämnden, servicenämnden, socialnämnden, omsorgsnämnden, vatten- och miljönämnden samt Kalmar Vatten AB.
- Det gjordes en återkoppling av inkomna synpunkter till respektive referensgrupp efter samrådet.
- Granskningen av översiktsplanen pågick mellan 11 april och 19 juni 2022. Även här fick nämnder, förvaltningar och bolag erbjudande om en föredragning. Det hölls med omsorgsnämnden, socialnämnden och utbildningsnämnden.

Utöver beskrivna punkter har det pågått ett omfattande arbete att samla in synpunkter från allmänheten genom olika kanaler.

### **Detaljplan**

I en tjänsteskrivelse från november 2021 beskriver planchefen följande: vid samråd och granskning remitteras förslaget till detaljplan till utbildningsförvaltningen om planen berör skolor eller bostäder. Omsorgsförvaltningen och socialförvaltningen remitteras om planen omfattar en större mängd bostäder. Serviceförvaltningen får förslaget om planen avser allmänna platser med kommunalt huvudmannaskap. De kommunala bolagen remitteras om deras verksamhet berörs av planen.

Enligt planprocessen från år 2015 ska en projektgrupp/expertgrupp bildas. Förslag på professioner som ska ingå är enligt rutinen: projektör, landskapsarkitekt, trafikingenjör, ledningsägare, representanter för Kalmar Vatten AB, miljöhandläggare och bygglovshandläggare. Som beskrivits ovan ska gruppen kallas till startmöte med mera. Det beskrivs i intervjuerna som avgörande att tidigt få insyn i detaljplanprocessen för att kunna ge synpunkter som beaktas.

### **Övrig struktur och arbetsgrupper**

Kalmar kommun har även en kommunövergripande projektmodell där det ska finnas en tydlig beställare, en styrgrupp och en arbetsgrupp. Projekt som blir tilldelade en huvudprojektledare följer beskriven struktur. Det kan till exempel vara planerings- och investeringsberedningen (PIB) som är styrgrupp medan löpande frågor stäms av med gruppen som träffas varje måndag eftermiddag, det vill säga förvaltningschefen för samhällsbyggnadsförvaltningen, stadsarkitekten och chefen för mark- och exploateringsenheten. Det skapas ofta en mindre arbetsgrupp som utökas efterhand som projektet fortskrider.

Det finns en genomförandegrupp som leds av chefen för mark och exploateringsenheten. Där deltar representanter från projekt- och byggenheten, serviceförvaltningen, mobilitetsenheten, Kalmar Vatten AB och planchefen. Gruppen hanterar alla typer av genomförandefrågor. Det finns ett kartverktyg som visar vilka ledningar som ska läggas och vilket datum som åtgärden ska genomföras. Avstämning ska ske med serviceförvaltningens beläggningsplan med mera. Det finns en samförläggningssledare som ska övervaka att de olika åtgärderna vidtas i rätt tid och ett excelark med tidssatta projekt.

Följande iakttagelser har inkommit vid intervju med nämnder och bolag.

### **Omsorgsnämnden**

I den formella planprocessen skickas förslag till detaljplan ut via mejl vid samråds- och granskningsförfarande. Mejlen skickas till nämndsekreteraren som vidarebefordrar dem till administrativ chef och handläggare för lokalfrågor.



De intervjuade framför även att de till viss del fått möjlighet att lämna information om kommande behov i samband med att förslagen till översiktsplanen och bostadsförsörjningsprogrammet arbetades fram.

### **Utbildningsnämnden**

Om inbjudan kommer till möten i detaljplaneprocessen deltar lokalstrategen på serviceförvaltningen för barn- och utbildningsförvaltningens räkning.

I den formella planprocessen skickas förslag till detaljplan ut via mejl vid samråds- och granskningsförfarande.

De intervjuade framför även att de fått möjlighet att lämna information om kommande behov i samband med att översiktsplanen och bostadsförsörjningsprogrammet arbetades fram. I översiktsplanen har de bevakat att det ska finnas med förskola och skola i varje område som är tänkt att exploateras. De betonar att bostadsförsörjningsprogrammet och lokalförsörjningsprogrammet, som är under framtagande, bör samordnas.

### **Servicenämnden**

I sina roller som fastighetschef och lokalstrateg har de deltagit på startmöte i detaljplaneprocessen. De beskriver att det är tydligt att det är samhällsbyggnadskontorets möte och att utgångspunkten är en vision istället för att börja i vilket behov som detaljplanen ska möta och vilket resultat som därmed ska uppnås.

Produktionsavdelningen är inte med i detaljplaneprocessen vilket har fått olika konsekvenser. Det har till exempel hänt att gatorna byggts för smala för att kunna snöröjas på ett effektivt sätt. Om inte den kommunala servicen beaktas samtidigt som kvartersmarken byggs kommer det budgetäskningar i efterhand för det som saknas, till exempel cykelvägar, rondeller, parker och busshållplatser.

I den formella planprocessen skickas förslag till detaljplan ut via mejl vid samråds- och granskningsförfarande.

### **Socialförvaltningen**

Socialnämnden ska medverka i samhällsplaneringen och i samarbete med andra samhällsorgan, organisationer, föreningar och enskilda främja goda miljöer i kommunen enligt Socialtjänstlagen (SoL 3:1). I intervju beskrivs att förvaltningen tidigt fått möjlighet att vara med i arbetsgrupper kring översiktsplanen, men att det varit en större utmaning att skapa rutiner kring medverkan i detaljplaneprocessen. I december 2021 fick socialnämnden information om en ny rutin kring remissförfarandet vid utformning av detaljplaner. I dialog med samhällsbyggnadsförvaltningen har socialförvaltningen framfört synpunkter att få vara med ännu tidigare i detaljplaneprocessen vilket beskrivs ha fungerat bra i samband med en detaljplan för Norrlidens centrum. Medverkan ska bidra med kunskap kring social hållbarhet, trygghetsfrågor och brottsprevention.

I den formella planprocessen skickas förslag till detaljplan ut via mejl vid samråds- och granskningsförfarande.

### **Kalmarhem AB**

I intervju beskrivs att det saknas mötesforum för att diskutera samhällsplaneringsfrågor med samhällsbyggnadsförvaltningen och mark- och exploateringsenheten. Tidigare hölls möten med förvaltningschefen för samhällsbyggnadsförvaltningen, stadsarkitekt och chef för mark- och exploateringschefen två gånger om året, men eftersom Kalmarhems representant inte kallat till möte har det varit ett uppehåll på 1,5 år sedan senaste gången de träffades.

I den formella planprocessen får bolaget mejl om förslag till detaljplan där Kalmarhem är sakägare till exempel genom att deras fastigheter gränsar till berörd mark.

Bolagets representanter har blivit inbjudna med övriga i referensgruppen för att lämna synpunkter i samband med utarbetande av översiktsplanen.

### **Kalmar Vatten AB**

Representanter från Kalmar Vatten AB blir inbjudna till planenhetens startmöten samt efterföljande arbetsmöten för de detaljplaner där de är berörda. Om tiden är knapp för detaljplanearbetet händer det att VA-frågorna inte beaktas fullt ut. Samarbetet beskrivs som utvecklat och det tas hänsyn till de synpunkter som lämnas .

När det gäller möten i planerings- och investeringsberedning blir aktörer som Kalmar Vatten AB inbjudna vid behandling av specifika ärenden. I intervju anges det främst vara när det behöver ske förändring/justering av planerade projekt.

I den formella planprocessen skickas förslag till detaljplan ut via mejl vid samråds- och granskningsförfarande.

### *Bedömning*

*Revisionsfråga 4: Säkerställs att berörda nämnder, bolag och andra intressenter ges möjlighet till delaktighet i samhällsplaneringen (genom till exempel tvärsektoriella arbetsgrupper, remissförfarande med mera, i frågor som kan avse till exempel bostäder, lokaler, kommunal service, parkering, trafik och annan infrastruktur i syfte att skapa ett helhetstänk)?*

### **Delvis**

Vi bedömer att det säkerställs att berörda nämnder, bolag och andra intressenter ges möjlighet till delaktighet i samhällsplaneringen avseende framtagande av förslag till ny översiktsplan. Samtliga intervjuade beskriver att de vid flera tillfällen givits möjlighet att bidra med uppgifter och synpunkter inom ramen för processen. Inom detaljplaneprocessen säkerställs delaktighet och insyn via lagstadgade samråds- och granskningsförfarande. Företrädare för Kalmar Vatten AB deltar aktivt i arbetet där de berörs vid framtagande av nya detaljplaner.

Samtidigt beskriver företrädare för den kommunala servicen, förskolor, skolor, äldreomsorg, fastigheter och gata/park samt det kommunala bostadsbolaget svårigheter

i att finna lämpliga plattformar för att få sina behov och önskemål framförda och tillgodosedda. En lämplig tidpunkt anser vi vara i ett planeringsarbete som föregår den formella planprocessen där samtliga aktörer kan få komma till tals och framföra förslag och synpunkter på ett kommande exploateringsområde.

Vi rekommenderar kommunstyrelsen att formalisera skedet innan detaljplanprocessen för att samla in och skapa ett genomarbetat underlag för samtliga aktörer som är viktiga för att ett samhälle ska upplevas som hållbart.

## **Respons**

*Revisionsfråga 5: Erhålls tillräcklig respons från berörda nämnder och bolag i samband med tvärsektoriellt arbete och vid remissförfarande (hanteras remisserna i kommunstyrelsen, nämnder och bolag)?*

### *lakttagelser*

I en tjänsteskrivelse från november 2021 beskriver planchefen följande: "det är viktigt att de remitterade förvaltningarna har eller tar fram rutiner för att hantera remisserna för att uppnå syftet med samrådet. Det är för att förbättra beslutsunderlaget genom att samla in kunskap om det aktuella planområdet vilket blir svårt om inte svar erhålls."

I intervju beskrivs att svaren från nämnderna varierar och att inte alla känner sig berörda när processen har kommit så långt som till det formella remissförfarandet.

## **Omsorgsförvaltningen**

Vid remissförfarande görs en bedömning av tjänstepersoner om den aktuella detaljplanen påverkar nämndens verksamhet. Om detaljplanen bedöms påverka verksamheten läggs handlingarna till nämndens ledamöter i pärmen för kännedom. Hittills har omsorgsnämnden inte haft några synpunkter på de planer som de tagit del av inom ramen för remissförfarandet. Eventuella synpunkter skulle lämnas genom ett formellt yttrande.

## **Utbildningsförvaltningen**

Vid remissförfarandet görs en bedömning av tjänstepersoner om den aktuella detaljplanen påverkar nämndens verksamhet. Hittills har inga synpunkter lämnats för om det funnits några har de kommunicerats med planarkitekten i ett tidigare skede. Ställningstagandet dokumenteras inte om inte svar lämnas.

## **Servicekommittén**

När svar ska lämnas på förslaget till detaljplan samlas synpunkterna från avdelningarna inom servicekommittén ihop och skickas samlat. Det har till exempel lämnats synpunkter på gatornas bredd. Svarsmålet diarieförs hos samhällsbyggnadsnämnden. Serviceförvaltningens hantering sker på tjänstemannanivå.

## **Socialnämnden**

När förslaget till detaljplanen formellt skickas på remiss i samband med samråds- och granskningsförfarande informerar förvaltningschefen nämndens presidium som beslutar hur vidare beredning ska ske. Större detaljplaner behandlas av nämnden medan mindre

hanteras av nämndens presidium. Handlingarna registreras i nämndens diarium tillsammans med eventuellt beslut, vilket gör att hanteringen blir spårbar.

### **Kalmarhem AB**

Vid remissförfarandet granskas planen av fastighetschefen. Om fastigheten eller de boende inte påverkas negativt av planen lämnas remissen utan åtgärd. Hanteringen sker i sin helhet på tjänstemannanivå.

### **Kalmar Vatten AB**

Vid remissförfarandet svarar de som varit delaktiga i detaljplaneprocessen för Kalmar Vattens räkning. Synpunkterna har som beskrivits ovan lämnats tidigt i processen enligt en väl utarbetad rutin. Detaljplanerna hanteras av tjänstemännen medan exploateringsprojekten behandlas av styrelsen.

### *Bedömning*

*Revisionsfråga 5: Erhålls tillräcklig respons från berörda nämnder och bolag i samband med tvärsektoriellt arbete och vid remissförfarande (hanteras remisserna i kommunstyrelsen, nämnder och bolag)?*

### **Nej.**

Vi bedömer att det inte erhålls tillräcklig respons från berörda nämnder och bolag i samband med tvärsektoriellt arbete och vid remissförfarande. Granskningen har visat att det finns rutin för att förankra svar på remisser i socialnämnden, men att det saknas motsvarande hantering i övriga nämnder och styrelser. Remisserna upplevs inte alltid beröra mottagarna vilket gör att svar inte alltid lämnas. Som beskrivits tidigare behöver det skapas utrymme för en tidigare dialog.

Vi rekommenderar samhällsbyggnadsnämnden att i beskrivningen av planprocessen säkerställa tillräcklig transparens avseende nämnders och bolagsstyrelsers svar på remisser.

### **Kommunikation och återkoppling**

*Revisionsfråga 6: Finns det en ändamålsenlig kommunikation och återkoppling från den centrala styrningen av samhällsplaneringsfrågorna på lämnade synpunkter eller motsvarande till berörda nämnder och bolag?*

### *lakttagelser*

Enligt PBL kan detaljplaneprocessen hanteras som ett utökat förfarande. I ett utökat förfarande ska inkomna synpunkter redovisas i en skriftlig redogörelse. Redogörelsen ska innehålla en sammanställning av de skriftliga synpunkterna och förslag med anledning av synpunkterna. Det gäller oavsett om synpunkterna sammanställs separat efter samrådet eller inkluderas i granskningsutlåtandet. Om det finns synpunkter som inte har tillgodosetts ska dessa ges en tydlig motivering.

### **Översiktsplan**

Under revisionsfråga 4 beskrivs hur återkoppling av inlämnade synpunkter inom ramen för referensgrupper, granskning och samråd. Se sidan 18.

## Detaljplan

I tjänsteskrivelse till remissvar beskrivs att: "De remissvar som inkommer under samråd och granskning redovisas och tas ställning till i samrådsredogörelse och granskningsutlåtande. Dessa dokument följer med planen i efterföljande skede varpå det blir transparent hur inkomna synpunkter tas om hand och vilka konsekvenser de får för planens utformning.

Hanterandet av inkomna synpunkter i samrådsredogörelse och granskningsutlåtande regleras i plan- och bygglagen. I lagen framgår det att samrådsredogörelse inte behöver upprättas vid standardförfarande, men detta görs ändå i alla detaljplanearbeten i kommunen, för att tydligt redovisa vilka avtryck som inkomna synpunkter får i det fortsatta arbetet."

## Övriga möten

Inom kommunstyrelsen sker återkoppling av lämnade synpunkter genom planutskottets protokoll som publiceras på kommunens hemsida samt mötesanteckningarna från PIB vilka publiceras på Kalmar kommuns intranät. Kalmar Vatten AB får återkoppling från PIB:s möten genom frekventa samtal med VD för Kalmar kommunbolag AB.

I intervju beskrivs att samhällsbyggnadsnämnden har att hantera helheten vid utformning av detaljplaner och att det inte är lätt att ta hänsyn till alla berörda. Vissa avvägningar uppges vara svåra att dokumentera, men resonemang synliggörs till exempel vid föredragning av detaljplaner i PIB.

Övriga nämnder och förvaltningar anser att det behöver kommuniceras tydliga beslut och vad som avgjort utfallet i den ena eller andra riktningen.

## Bedömning

*Revisionsfråga 6: Finns det en ändamålsenlig kommunikation och återkoppling från den centrala styrningen av samhällsplaneringsfrågorna på lämnade synpunkter eller motsvarande till berörda nämnder och bolag?*

## Delvis

Vi bedömer att det delvis finns en ändamålsenlig kommunikation och återkoppling från den centrala styrning av samhällsplaneringsfrågorna på lämnade synpunkter. Det baserar vi på att kommunikation och återkoppling avseende processen för framtagande av förslag till ny översiktsplan samt den formella detaljplaneprocessen beskrivs fungera på ett tillfredsställande sätt, men att det för övriga nämnder och bolag inte alltid upplevs som transparent eller tydligt vem som fattar beslut och vilken analys som ligger bakom.

# Bilaga 1: Dokumentlista

Vi har tagit del av följande dokument:

Översiktsplan (KF 2013-06-17)

Fördjupade översiktsplaner:

- Kvarnholmen med omgivande vattenrum (KF 2011-12-19)
- Norrliden strand (KF 2011-12-12)
- Södra staden med omgivande kulturlandskap (KF 2015-02-23)

Tematiska tillägg till översiktsplanen:

- Vatten och avlopp (KF 2016-01-25)
- Vindbruksplan (KF 2011-03-28)

Grönstrukturen i Kalmar (KF 2010-11-29)

Riktlinjer för parkering i Kalmar kommun (KF 2016-06-20)

Stadsmiljöprogram Kvarnholmen (KF 2021-12-20)

Klimatanpassningsplan för Kalmar kommun (KF 2021-11-20)

Trädplan

Verksamhetsplan med budget 2022 och ekonomisk planering 2023-2024  
(KF 2021-11-29)

Planprocessen del 1 och del 2 (2015-04-28)

Riktlinjer för framtagande av detaljplan (2022-01-12)

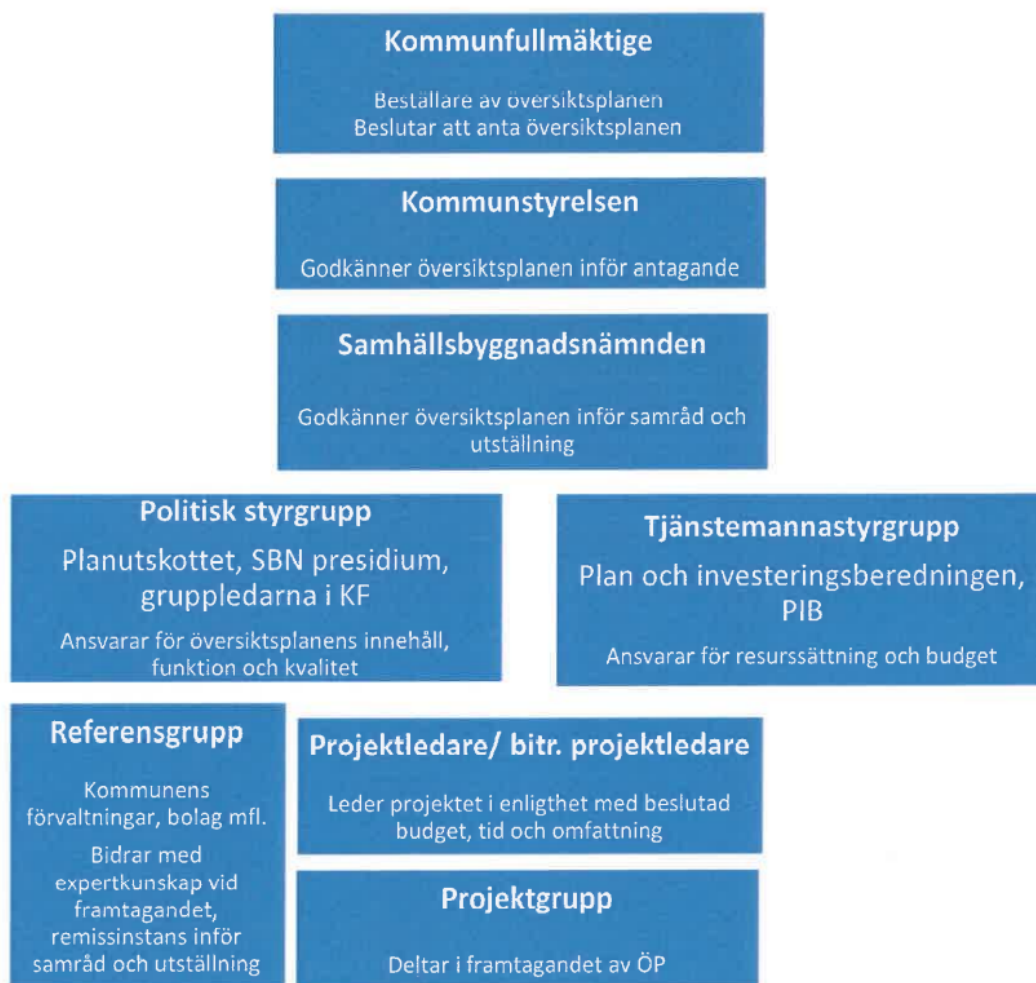
Remissinstanslista

Bostadsförsörjningsprogram (ej fastställt)

Översiktsplan 2050: Projektdirektiv, projektplan med bilagor (ej fastställd)

# Bilaga 2: Organisation

## Översiktsplan för Kalmar kommun



2022-09-22

Jörn Wahlroth

Caroline Liljebjörn

---

*Uppdragsledare*

---

*Projektledare*

---

Denna rapport har upprättats av Öhrlings PricewaterhouseCoopers AB (org nr 556029-6740) (PwC) på uppdrag av Kalmar kommun enligt de villkor och under de förutsättningar som framgår av projektplan från den 24 februari 2022. PwC ansvarar inte utan särskilt åtagande, gentemot annan som tar del av och förlitar sig på hela eller delar av denna rapport.





Kalmar kommun

## Slutlig rösträkning och mandatfördelning – val till kommunfullmäktige

### Beslut

Länsstyrelsen Kalmar län beslutar att fastställa utgången av valet till kommunfullmäktige i Kalmar kommun efter val den 11 september 2022 i enlighet med bilagorna 1–2.

Beslutet gäller för samtliga valkretsar i Kalmar kommun.

### Beskrivning av ärendet

Länsstyrelsens rösträkning har ägt rum i Länsstyrelsen Kalmar län under perioden 16 september 2022 – 21 september 2022. Enligt skrivelser från ordförande i valnämnden den 14 september saknades omslag ”ej anmälda partier” samt omslag ”blanka” med tolv röster i gul kasse. Diarienummer 201-7772-2022.

### Motivering till beslutet

Länsstyrelsen har genomfört den slutliga rösträkningen för val till kommunfullmäktige i Kalmar kommun. Därefter har länsstyrelsen fördelat mandat mellan partierna samt fastställt vilka kandidater som har valts till ledamöter och ersättare.

De grunduppgifter från rösträkningen som ligger till grund för länsstyrelsens mandatfördelning framgår av bilagorna 3–5.

Länsstyrelsens mandatfördelning är baserade på de beräkningsresultat som framgår av bilagorna 6–11.

### Bestämmelser som beslutet grundas på

Rösträkningen och fördelningen av mandaten har skett enligt reglerna i 13 och 14 kapitlen vallagen (2005:837).

### Ni kan överklaga beslutet

Se bilaga med överklagandehänvisning.

## De som medverkat i beslutet

Beslutet har fattats av valansvarig Dastit Sheremeti med valsamordnare Anna Strömbeck som föredragande.

*Denna handling har godkänts digitalt och saknar därför namnunderskrift.*

## Bilagor

1. Röster och mandat för partierna
2. Valda ledamöter och ersättare
3. Förteckning över antalet röster per parti och lista
4. Valsedlar med kandidater för partier som tagit mandat
5. Kandidater som klarat spärren för inval på personliga röstetal
6. Fördelning av fasta mandat
7. Fördelning av samtliga mandat (totalfördelning)
8. Återföring av mandat
9. Fördelning av utjämningsmandat
10. Ordning av namn för inval av ledamöter
11. Dubbelvalsavveckling
12. Överklagandehänvisning Valprovsnämnden

## Ni kan överklaga beslutet hos Valprovsnämnden

Om ni inte är nöjda med länsstyrelsens beslut, kan ni skriftligen överklaga beslutet hos Valprovsnämnden.

Skrivelsen ska ha kommit in till Valprovsnämnden, Sveriges riksdag, 100 12 Stockholm **tidigast dagen efter valdagen och senast inom tio dagar efter det att sammanräkningen avslutades.**

### Hur överklagar vi beslutet?

Lämna eller skicka er skriftliga överklagan till **Valprovsnämnden** antingen via e-post; valprovsnamnden@riksdagen.se, eller med post; Valprovsnämnden, Sveriges riksdag, 100 12 Stockholm.

### Tiden för överklagande

Ert överklagande måste ha kommit in till Valprovsnämnden **tidigast dagen efter valdagen och senast inom tio dagar efter det att sammanräkningen avslutades.** Om det kommer in senare kan överklagandet inte prövas. I ert överklagande kan ni be att få ytterligare tid till att utveckla era synpunkter och skälen till att ni överklagar. Sedan är det Valprovsnämnden som beslutar om tiden kan förlängas.

### Ert överklagande ska innehålla

- Vilket beslut som ni överklagar, beslutets datum och diarienummer.
- Hur ni vill att beslutet ska ändras.
- Varför ni anser att länsstyrelsens beslut är felaktigt.

Om ni har handlingar som ni anser stödjer er överklagan så bör ni bifoga kopior på dessa. Kontakta Valprovsnämnden i förväg om ni behöver bifoga filer som är större än 15 MB via e-post.

### Ombud

Om ni anlitar ett ombud som sköter överklagandet åt er ska ombudet underteckna skrivelsen, bifoga en fullmakt i original från er samt uppge sitt eget namn, adress och telefonnummer.

### Behöver ni veta mer?

Har ni ytterligare frågor kan ni kontakta Länsstyrelsen via e-post, , eller via växeltelefonnummer . Ange diarienummer .

## Val till kommunfullmäktige i Kalmar kommun 2022-09-11

### Röster och mandat för partierna

I en kommun som är indelad i två eller flera valkretsar fördelas mandatet mellan partier som anmält sitt deltagande eller anses ha anmält sitt deltagande i valet och som fått minst 3 procent av rösterna i kommunen.

#### KALMAR, Hela kommunen: 61 mandat

Parti	Röster		Personröster		Mandat	Varav utj.
	antal	%	antal	%		
Moderaterna	9 837	21,06	2 115	21,50	13	1
Centerpartiet	2 760	5,91	789	28,59	4	1
Liberalerna (tidigare Folkpartiet)	1 665	3,57	377	22,64	2	
Kristdemokraterna	2 960	6,34	731	24,70	4	
Arbetarepartiet-Socialdemokraterna	17 837	38,19	4 706	26,38	24	4
Vänsterpartiet	3 126	6,69	852	27,26	4	
Miljöpartiet de gröna	1 787	3,83	499	27,92	2	
Sverigedemokraterna	5 927	12,69	1 391	23,47	8	1
Framtid Kalmar	636	1,36	258	40,57		
Övriga anmälda partier	167	0,36	13	7,78		
<b>Summa giltiga röster</b>	<b>46 702</b>		<b>11 731</b>	<b>25,12</b>		
Ogiltiga röster	854	1,80				
varav ej anmälda partier	6	0,01				
varav blanka	801	1,68				
varav övriga ogiltiga	47	0,10				
<b>Summa avgivna röster</b>	<b>47 556</b>					
Röstberättigade	56 433	<b>Valdeltagande</b>		84,27%		

**Kalmar Norra: 30 mandat**

Parti	Röster		Personröster		Mandat	Varav utj.
	antal	%	antal	%		
Moderaterna	4 655	20,08	998	21,44	6	
Centerpartiet	1 241	5,35	345	27,80	2	1
Liberalerna (tidigare Folkpartiet)	782	3,37	196	25,06	1	
Kristdemokraterna	1 436	6,19	334	23,26	2	
Arbetarepartiet-Socialdemokraterna	9 242	39,87	2 539	27,47	12	1
Vänsterpartiet	1 656	7,14	477	28,80	2	
Miljöpartiet de gröna	801	3,46	233	29,09	1	
Sverigedemokraterna	2 968	12,80	694	23,38	4	
Framtid Kalmar	313	1,35	134	42,81		
Övriga anmälda partier	89	0,38	9	10,11		
<b>Summa giltiga röster</b>	<b>23 183</b>		<b>5 959</b>	<b>25,70</b>		
Ogiltiga röster	439	1,86				
varav ej anmälda partier	6	0,03				
varav blanka	409	1,73				
varav övriga ogiltiga	24	0,10				
<b>Summa avgivna röster</b>	<b>23 622</b>					
Röstberättigade	28 782	<b>Valdeltagande</b>		82,07%		

**Kalmar Södra: 31 mandat**

Parti	Röster		Personröster		Mandat	Varav utj.
	antal	%	antal	%		
Moderaterna	5 182	22,03	1 117	21,56	7	1
Centerpartiet	1 519	6,46	444	29,23	2	
Liberalerna (tidigare Folkpartiet)	883	3,75	181	20,50	1	
Kristdemokraterna	1 524	6,48	397	26,05	2	
Arbetarepartiet-Socialdemokraterna	8 595	36,54	2 167	25,21	12	3
Vänsterpartiet	1 470	6,25	375	25,51	2	
Miljöpartiet de gröna	986	4,19	266	26,98	1	
Sverigedemokraterna	2 959	12,58	697	23,56	4	1
Framtid Kalmar	323	1,37	124	38,39		
Övriga anmälda partier	78	0,33	4	5,13		
<b>Summa giltiga röster</b>	<b>23 519</b>		<b>5 772</b>	<b>24,54</b>		
Ogiltiga röster	415	1,73				
varav ej anmälda partier						
varav blanka	392	1,64				
varav övriga ogiltiga	23	0,10				
<b>Summa avgivna röster</b>	<b>23 934</b>					
Röstberättigade	27 651	<b>Valdeltagande</b>		86,56%		

## Val till kommunfullmäktige i Kalmar kommun 2022-09-11

### Valda ledamöter och ersättare

Ledamöter som markerats med en <sup>D</sup> har valts in i stället för en kandidat som blivit invald i mer än en valkrets eller för mer än ett parti, och som tagit plats i en annan valkrets eller för ett annat parti (se Bilaga 11 Dubbelvalsavveckling).

#### Kalmar Norra

Ledamöter	Ersättare
<b>Moderaterna</b>	
Rebecca Jonsson <sup>D</sup>	1 Charlotte Carlgren
Annica Portland Bengtsson <sup>D</sup>	2 Barbro Andersson
Per-Olof Emanuel Jonsson <sup>D</sup>	3 Lena Mattsson
Ellinor Troli <sup>D</sup>	4 Svante Krister Erlandsson
Erik Axetun <sup>D</sup>	5 Per Zander
Cajsa Olsson <sup>D</sup>	6 Ole John Torffvit
	7 Micael Nilsson
<b>Centerpartiet</b>	
Johanna Petersson	1 Jaafar Al-Jabiri
Anna Östborg <sup>D</sup>	2 Abetare Gashi
<b>Liberalerna (tidigare Folkpartiet)</b>	
Lotta Wahlmino	1 Joachim Per Linus Almeke
	2 Björn Brändewall
<b>Kristdemokraterna</b>	
Fredrik Sjömar <sup>D</sup>	1 Astrid Löfdahl
Alexander Krasnov <sup>D</sup>	2 Kerstin Edvinsson
<b>Arbetarepartiet-Socialdemokraterna</b>	
Nasim Ahmed Khan Malik <sup>D</sup>	1 Linus Per-Erik Hellman
Dzenita Abaza	2 Jeanette Schwartz
Lasse Johansson	3 Felix Brundin
Marie Simonsson	4 Linda Erlandsson
Roger Holmberg	5 Viggo Kaliff
Maia Dahlberg	6 Kristina Podolak-Andersson
Michael Ländin	7 Karl-Johan Bodell
Anna Thore	8 Anette Lingmert
Magnus Uhr	9 Javid Shirzad
Elisabeth Heimark Sjögren	10 Maria Kechagia
Peter Akinder	11 Gunnar Nilsson
Jenny Melander	12 Caroline Kamnert

**Vänsterpartiet**

Leila Ben Larbi <sup>D</sup>  
Jens Körge

1 Bitte Gudmundsson  
2 Joel Rydh

**Miljöpartiet de gröna**

Max Colin Peter Troendlé

1 Martin Arvidsson  
2 Jesper Danielsson

**Sverigedemokraterna**

Lillemor Marcus Jonsson <sup>D</sup>  
Petra Gustafsson  
Curt Gustafsson  
Micael Foghagen

1 Jan Staffan Gundberg  
2 Gina Adéen  
3 Jan Nils Konrad Karlsson  
4 Timmy Ekstrand

**Kalmar Södra**

Ledamöter

Ersättare

**Moderaterna**

Hanne Lindqvist  
Måns Linge  
Kajsa Hedin  
Olle Olson  
Johan Krantz  
Patrik Olsen  
Susanne Eliasson

1 Charlotte Carlgren  
2 Barbro Andersson  
3 Lena Mattsson  
4 Svante Krister Erlandsson  
5 Per Zander  
6 Ole John Torffvit  
7 Micael Nilsson

**Centerpartiet**

Karl Gunnar Olsson  
Erik Ciardi

1 Jaafar Al-Jabiri  
2 Abetare Gashi

**Liberalerna (tidigare Folkpartiet)**

Amanda Falk <sup>D</sup>

1 Joachim Per Linus Almeke  
2 Björn Brändewall

**Kristdemokraterna**

Christopher Engström Dywik  
Liselotte Ammert

1 Astrid Löfdahl  
2 Kerstin Edvinsson

**Arbetarepartiet-Socialdemokraterna**

Johan Persson  
 Kajsa Johansson <sup>D</sup>  
 Ola Erlandsson <sup>D</sup>  
 Mona Jeansson <sup>D</sup>  
 Stephan Quist Karlsson <sup>D</sup>  
 Sara-Lisa Ekedahl <sup>D</sup>  
 Roger Kaliff <sup>D</sup>  
 Ellen Persson <sup>D</sup>  
 Mats Nyblom <sup>D</sup>  
 Helena Olsson <sup>D</sup>  
 Daniel Abrahamsson <sup>D</sup>  
 Anna Johansson <sup>D</sup>

1 Linus Per-Erik Hellman  
 2 Jeanette Schwartz  
 3 Felix Brundin  
 4 Linda Erlandsson  
 5 Viggo Kaliff  
 6 Kristina Podolak-Andersson  
 7 Karl-Johan Bodell  
 8 Anette Lingmert  
 9 Javid Shirzad  
 10 Maria Kechagia  
 11 Gunnar Nilsson  
 12 Caroline Kamnert

**Vänsterpartiet**

Liselotte Ross  
 Bertil Dahl <sup>D</sup>

1 Bitte Gudmundsson  
 2 Joel Rydh

**Miljöpartiet de gröna**

Annika Carlsson Wistedt <sup>D</sup>

1 Martin Arvidsson  
 2 Jesper Danielsson

**Sverigedemokraterna**

Jonathan Sager  
 Ola Svensson <sup>D</sup>  
 Johnny Svedin <sup>D</sup>  
 Mia Lüäng <sup>D</sup>

1 Jan Staffan Gundberg  
 2 Gina Adéen  
 3 Jan Nils Konrad Karlsson  
 4 Timmy Ekstrand



## Val till kommunfullmäktige i Kalmar kommun 2022-09-11

### Förteckning över antalet röster per parti och lista

Listnumret 90000 avser valsedlar som räknas som partiröster.

#### Kalmar Norra

Parti	Listnummer	Röster per lista	Summa
Moderaterna			<b>4 655</b>
	0001-02298	2 716	
	0001-90000	1 939	
Centerpartiet			<b>1 241</b>
	0004-02892	880	
	0004-90000	361	
Liberalerna (tidigare Folkpartiet)			<b>782</b>
	0003-00766	507	
	0003-90000	275	
Kristdemokraterna			<b>1 436</b>
	0068-00845	938	
	0068-90000	498	
Arbetarepartiet-Socialdemokraterna			<b>9 242</b>
	0002-01874	6 291	
	0002-90000	2 951	
Vänsterpartiet			<b>1 656</b>
	0005-03948	1 066	
	0005-90000	590	
Miljöpartiet de gröna			<b>801</b>
	0055-02337	504	
	0055-90000	297	
Sverigedemokraterna			<b>2 968</b>
	0110-02107	1 965	
	0110-90000	1 003	
Framtid Kalmar			<b>313</b>
	1464-02948	311	
	1464-90000	2	
Alternativ för Sverige			<b>4</b>
	1325-90000	4	

Direktdemokraterna			<b>6</b>
	1150-90000	6	
Enhet			<b>4</b>
	0189-90000	4	
Feministiskt initiativ			<b>13</b>
	0532-90000	13	
Klassiskt liberala partiet			
	0638-90000		
Knapptryckarna			<b>2</b>
	1505-90000	2	
Kristna Värdepartiet			<b>28</b>
	1551-03289	25	
	1551-90000	3	
Medborgerlig Samling			<b>7</b>
	1296-90000	7	
MoD			<b>4</b>
	1568-90000	4	
Partiet Nyans			<b>13</b>
	1439-90000	13	
Partiet Vändpunkt			
	1430-90000		
Piratpartiet			<b>8</b>
	0524-90000	8	
<b>Summa giltiga röster</b>			<b>23 183</b>
Ogiltiga röster			439
varav ej anmälda partier			6
varav blanka			409
varav övriga ogiltiga			24
<b>Summa avgivna röster</b>			<b>23 622</b>

## Kalmar Södra

Parti	Listnummer	Röster per lista	Summa
Moderaterna			<b>5 182</b>
	0001-02298	3 030	
	0001-90000	2 152	

Centerpartiet			<b>1 519</b>
	0004-02892	1 093	
	0004-90000	426	
Liberalerna (tidigare Folkpartiet)			<b>883</b>
	0003-00766	556	
	0003-90000	327	
Kristdemokraterna			<b>1 524</b>
	0068-00845	994	
	0068-90000	530	
Arbetarepartiet-Socialdemokraterna			<b>8 595</b>
	0002-01874	5 784	
	0002-90000	2 811	
Vänsterpartiet			<b>1 470</b>
	0005-03948	913	
	0005-90000	557	
Miljöpartiet de gröna			<b>986</b>
	0055-02337	591	
	0055-90000	395	
Sverigedemokraterna			<b>2 959</b>
	0110-02107	1 923	
	0110-90000	1 036	
Framtid Kalmar			<b>323</b>
	1464-02948	318	
	1464-90000	5	
Alternativ för Sverige			<b>3</b>
	1325-90000	3	
Direktdemokraterna			<b>7</b>
	1150-90000	7	
Drivkraft			
	1621-90000		
Enhet			<b>2</b>
	0189-90000	2	
Feministiskt initiativ			<b>13</b>
	0532-90000	13	
Kalle ankapartiet			<b>1</b>
	1579-90000	1	
Klassiskt liberala partiet			
	0638-90000		

Knapptryckarna			<b>7</b>
	1505-90000	7	
Kristna Värdepartiet			<b>21</b>
	1551-03289	16	
	1551-90000	5	
Landsbygdspartiet Oberoende			<b>1</b>
	1011-90000	1	
Medborgerlig Samling			<b>15</b>
	1296-90000	15	
MoD			<b>3</b>
	1568-90000	3	
Partiet Nyans			<b>2</b>
	1439-90000	2	
Partiet Vändpunkt			
	1430-90000		
Piratpartiet			<b>2</b>
	0524-90000	2	
SKP			<b>1</b>
	1586-90000	1	
<b>Summa giltiga röster</b>			<b>23 519</b>
Ogiltiga röster			415
varav ej anmälda partier			
varav blanka			392
varav övriga ogiltiga			23
<b>Summa avgivna röster</b>			<b>23 934</b>

## Val till kommunfullmäktige i Kalmar kommun 2022-09-11

### Valsedlar med kandidater för partier som tagit mandat

Kandidaternas antal personröster anges för varje lista. Totala antalet personröster för kandidater som klarat spärren för inval med hjälp av personröster framgår av Bilaga 5.

#### Kalmar Norra

##### Moderaterna

Listnummer: **0001-02298**

Antal personröster

	Antal personröster
1 Hanne Lindqvist	422
2 Måns Linge	131
3 Kajsa Hedin	69
4 Olle Olson	77
5 Johan Krantz	19
6 Patrik Olsen	43
7 Susanne Eliasson	17
8 Rebecca Jonsson	24
9 Annica Portland Bengtsson	12
10 Per-Olof Jonsson	23
11 Ellinor Troli	5
12 Erik Axetun	3
13 Cajsa Olsson	6
14 Charlotte Carlgren	18
15 Barbro Andersson	2
16 Lena Mattsson	9
17 Svante Erlandsson	1
18 Per Zander	4
19 [Ej valbar]	9
20 Ole Torffvit	5
21 Micael Nilsson	4
22 Lisa Jalmander	18
23 Anette Lundberg	8
24 Tommy Blomberg	7
25 Marcus Lönngren	13
26 Magnus Jernetz Gustavsson	2
27 Eleftherios Mezeridis	5
28 Nils Ahlberg	1
29 Kaj Holst	6
30 Emma Lilliehorn	3
31 Sven Sparavec	10
32 Micael Stark	
33 Marcus Johansson	8
34 [Ej valbar]	1
35 Thomas Östling	2
36 Simon Karlsson	2
37 Samer Al-Kamsie	3

38	Simon Selberg	1
39	Robert Norberg	
40	Anton Allgren	2
41	Mats Eliasson	1
42	Tomas Jonsson	2
	<b>Summa</b>	<b>998</b>

**Centerpartiet**Listnummer: **0004-02892**

Antal personröster

1	Erik Ciardi	61
2	Johanna Petersson	86
3	Gunnar Olsson	15
4	Anna Östborg	26
5	Jaafar Al-Jabiri	41
6	Abetare Gashi	12
7	Anders Andersson	1
8	Frida Jonsson	3
9	Cajsa Björck Holmqvist	17
10	Christian Anderberg	4
11	Anna Eskilsson	5
12	Lizzie Gandskog	2
13	Ismael Alabdullah Sharot	10
14	Patric Vadman	4
15	Magnus Gustafsson	3
16	Alexandra Algotsson	2
17	Bengt Skoog	3
18	[Ej valbar]	12
19	Peter Ustrup	8
20	Ellen Olsson	5
21	Filip Qvarnström	3
22	Niklas Hellström	2
23	Patrik Davidsson	11
24	Anette Petersson Moberg	
25	Carl Kvarnholm	
26	Ann-Cristin Fredriksson	1
27	[Ej valbar]	
28	Kerstin Lindblom	1
29	Per Jonsson	
30	Chatarina Nordström	1
31	Per Skogberg	2
32	Bengt Thörnblad	
33	Kurt Hallberg	
34	Maj-Stin Alvarsson	
35	Curt Andersson	
36	Adnan Budimovic	
37	Anders Lundberg	
38	Mats Persson	
39	Mikael Johansson	2
40	Karin Nilsson	
41	Kenneth Alvarsson	
42	Sven Heiding	1
43	Johan Fredriksson	
44	Lisbeth Petersson	

45	Stig Petersson	
46	David Carlsson	
47	Ingbritt Rosander	
48	Emil Andersson	
49	Ronny Söderberg	1
50	Marita Fransson	
51	Mattias Fernström	
52	Börje Sävmark	
53	Arbulena Gashi	
	<b>Summa</b>	<b>345</b>

**Liberalerna (tidigare Folkpartiet)**Listnummer: **0003-00766**

Antal personröster

1	Lotta Wahlmino	78
2	Amanda Falk	37
3	Joachim Almeke	10
4	Björn Brändewall	24
5	Jennie Uller	11
6	Emma Wahlmino	7
7	Birgitta Nordlöw	2
8	Kent Pettersson	1
9	Mohammad Ramadan	8
10	[Ej valbar]	1
11	Rikard Unelius	1
12	Jacob Hallberg	10
13	Yvonne Sölvinger	
14	Moa Fröjd	5
15	Eleanor Alkhamees	1
16	Erik Mikkelsen	
	<b>Summa</b>	<b>196</b>

**Kristdemokraterna**Listnummer: **0068-00845**

Antal personröster

1	Christopher Dywik	133
2	Liselotte Ammert	24
3	Fredrik Sjömar	5
4	Alexander Krasnov	39
5	Astrid Löfdahl	6
6	Kerstin Edvinsson	4
7	Daniel Braw	17
8	Karin Karlsson	6
9	Anna Gunnarsson	2
10	Håkan Heiding	5
11	Carolina Almeborg	12
12	Lennart Lindstedt	2
13	Andreas Salomonsson	10
14	[Ej valbar]	2
15	Anna-Lisa Löfgren	8
16	Junita Karlsson	2
17	Daniel Johannisson	8
18	Monica Bäckström	
19	Karl-Gustav Kyrk	3
20	Marika Wulff	4

21	Samuel Watanen	19
22	Lene Polteg	3
23	Maria Davidsson	8
24	Roland Persson	
25	Arne Sjöberg	2
26	Kjell Hultman	3
27	Maria Fernanda Perez Alcantara	
28	Michael Olsson	
29	Fredrik Bramstedt	1
30	Victor Almeborg	6
31	Martin Davidsson	
32	Carl Petersson	
	<b>Summa</b>	<b>334</b>

**Arbetarepartiet-Socialdemokraterna**Listnummer: **0002-01874**

Antal personröster

1	Johan Persson	1 303
2	Dzenita Abaza	268
3	Lasse Johansson	88
4	Marie Simonsson	84
5	Roger Holmberg	13
6	Maia Dahlberg	23
7	Michael Ländin	18
8	Anna Thore	52
9	Magnus Uhr	15
10	Elisabeth Heimark Sjögren	26
11	Peter Akinder	31
12	Jenny Melander	33
13	Nasim Malik	74
14	Kajsa Johansson	34
15	Ola Erlandsson	21
16	Mona Jeansson	11
17	Stephan Quist Karlsson	20
18	Sara-Lisa Ekedahl	23
19	Roger Kaliff	7
20	Ellen Persson	16
21	Mats Nyblom	11
22	Helena Olsson	21
23	Daniel Abrahamsson	4
24	Anna Johansson	8
25	Linus Hellman	17
26	Jeanette Schwartz	6
27	Felix Brundin	16
28	Linda Erlandsson	22
29	Viggo Kaliff	23
30	Kristina Podolak-Andersson	9
31	Karl-Johan Bodell	7
32	Anette Lingmerth	3
33	Javid Shirzad	37
34	Maria Kehagia	81
35	Gunnar Nilsson	3
36	Caroline Kamnert	11
37	Ingemar Tovesson	5



38	Petra Ruzsa Pal	1
39	Daniel Modée	3
40	Pernilla Andersson	1
41	Jens Ison Thoor	2
42	Iwona Nasimi	9
43	Ulf Bexell	1
44	Bodil Liedberg Jönsson	1
45	Fredrik Löfgren	1
46	Carina Eriksson	1
47	Toni Lavi	2
48	Selma Atac	17
49	Andrev Almqvist	2
50	Solvig Holmer	4
51	Peter Skog Lindman	4
52	Gunilla Johansson	1
53	Robert Sigvardsson	1
54	Veronica Selén Ericsson	5
55	Richard Berkeby	2
56	Sara Uhr	
57	David Richardson	3
58	Ylva Hällblad	1
59	Östen Melkersson	1
60	Ilona Gustavsson	19
61	Leif Sverkersson	1
62	Eva Jarstad	
63	Kenneth Sjöström	
64	Yvonne Wolski	1
65	Arne Hertzberg	
66	Lena Åsberg	
67	Richard Ilett	5
68	Nura Mahmutagic	2
69	Per Thörnqvist	2
70	Lena Tegman	1
71	Bengt Andersson	1
	<b>Summa</b>	<b>2 539</b>

**Vänsterpartiet**Listnummer: **0005-03948**

Antal personröster

1	Liselotte Ross	112
2	Jens Körge	23
3	Leila ben Larbi	41
4	Bertil Dahl	25
5	Bitte Gudmundsson	24
6	Joel Rydh	13
7	Maria Persson Engman	33
8	Richard Deichmann	11
9	Lilian Akthagen	18
10	Tomas Forssell	14
11	Sofia Åkesson	7
12	Michael Palmquist	4
13	Josefin Hellvin	15
14	Leif Nilsson	2
15	Kim Ghandour	11

16	Jan Martinsson	3
17	Hanna Nilsson	4
18	Johnjohn Bertholdsson	9
19	Elsa Berg	17
20	Alexander Finstad	3
21	Viktor Sjögren	8
22	Elin Ross	3
23	Kahtan Kadhim	37
24	Sofie Abrahamsson	3
25	Sebastian Hellvin	9
26	Mathilda Thorsson	12
27	Petter Söderman	3
28	Alma Abrahamsson	6
29	Sören Hjertquist	
30	Loella Sjögren	4
31	Gylfi Saedmundsson	1
32	Eva Ottosson	
33	Jonas Ross	
34	Johan Lindberg	2
35	Kåre Eriksson	

**Summa 477**

### Miljöpartiet de gröna

Listnummer: **0055-02337**

Antal personröster

1	Max Troendlé	76
2	Annika Carlsson Wistedt	65
3	Martin Arvidsson	11
4	Jesper Danielsson	10
5	Elisabet Zöttl	17
6	Mark Hammar	4
7	Anneli Lintun	7
8	Martin Westling	6
9	[E] valbar	2
10	Jessica Rydell	15
11	Jacob Brideau	5
12	Åke Erlandsson	3
13	Ursula Weingart	
14	Lennart Eriksson	3
15	Lene Sejr Sörensen	1
16	Yves Troendlé	2
17	Tor Molin	1
18	Daphne Thuvesson	2
19	Jonas Löhn	3

**Summa 233**

### Sverigedemokraterna

Listnummer: **0110-02107**

Antal personröster

1	Jonathan Sager	255
2	Petra Gustafsson	91
3	Curt Gustafsson	34
4	Micael Foghagen	16
5	Lillemor Marcus Jonsson	40
6	Ola Svensson	13

7	Johnny Svedin	30
8	Mia Luäng	28
9	[Ej valbar]	10
10	Staffan Gundberg	14
11	Gina Adéen	4
12	Jan Karlsson	21
13	Timmy Ekstrand	12
14	Torbjörn Andersson	13
15	Simon Carlsson	7
16	Carina Falkestad	2
17	[Ej valbar]	6
18	Jona Elfverson	12
19	Marija Carlsson	3
20	Ulla Bengzon	6
21	Sammy Augustsson	8
22	Harriet Svedin	3
23	Jonny Nilsson	7
24	Per Rosengren	
25	Anette Alriksson	18
26	Thomas Ahlgren	16
27	Fredrik Nilsson	3
28	Else-Marie Carlsson	3
29	Ole Andersen	
30	Bengt Gustavsson	
31	Jonas Petterson	
32	Marina Savvateeva	2
33	Stefan Axelsson	
34	[Ej valbar]	1
35	Conny Olsbon	1
36	Saida Adéen	2
37	Tino Wijkström	1
38	Roger Sjökvist	
39	Annette Olofsson	
40	Lars Persson	12
41	[Ej valbar]	
42	Ingbritt Nilsson	
	<b>Summa</b>	<b>694</b>

## Kalmar Södra

### Moderaterna

Listnummer: **0001-02298**

Antal personröster

1	Hanne Lindqvist	486
2	Måns Linge	139
3	Kajsa Hedin	40
4	Olle Olson	114
5	Johan Krantz	38
6	Patrik Olsen	13
7	Susanne Eliasson	23
8	Rebecca Jonsson	31
9	Annica Portland Bengtsson	30
10	Per-Olof Jonsson	10
11	Ellinor Troli	8

12	Erik Axetun	19
13	Cajsa Olsson	7
14	Charlotte Carlgren	27
15	Barbro Andersson	8
16	Lena Mattsson	9
17	Svante Erlandsson	9
18	Per Zander	1
19	[E] valbar	1
20	Ole Torffvit	7
21	Micael Nilsson	6
22	Lisa Jalmander	9
23	Anette Lundberg	12
24	Tommy Blomberg	5
25	Marcus Lönngren	9
26	Magnus Jernetz Gustavsson	1
27	Eleftherios Mezeridis	5
28	Nils Ahlberg	1
29	Kaj Holst	1
30	Emma Lilliehorn	8
31	Sven Sparavec	7
32	Micael Stark	
33	Marcus Johansson	18
34	[E] valbar	1
35	Thomas Östling	1
36	Simon Karlsson	
37	Samer Al-Kamsie	7
38	Simon Selberg	
39	Robert Norberg	3
40	Anton Allgren	1
41	Mats Eliasson	1
42	Tomas Jonsson	1
	<b>Summa</b>	<b>1 117</b>

**Centerpartiet**Listnummer: **0004-02892**

Antal personröster

1	Erik Ciardi	73
2	Johanna Petersson	29
3	Gunnar Olsson	93
4	Anna Östborg	39
5	Jaafar Al-Jabiri	22
6	Abetare Gashi	11
7	Anders Andersson	28
8	Frida Jonsson	19
9	Cajsa Björck Holmqvist	13
10	Christian Anderberg	16
11	Anna Eskilsson	5
12	Lizzie Gandskog	3
13	Ismael Alabdullah Sharot	10
14	Patric Vadman	3
15	Magnus Gustafsson	3
16	Alexandra Algotsson	4
17	Bengt Skoog	4
18	[E] valbar	14

19	Peter Ustrup	
20	Ellen Olsson	12
21	Filip Qvarnström	1
22	Niklas Hellström	3
23	Patrik Davidsson	6
24	Anette Petersson Moberg	2
25	Carl Kvarnholm	5
26	Ann-Cristin Fredriksson	
27	[Ej valbar]	
28	Kerstin Lindblom	5
29	Per Jonsson	2
30	Chatarina Nordström	
31	Per Skogberg	1
32	Bengt Thörnblad	1
33	Kurt Hallberg	2
34	Maj-Stin Alvarsson	1
35	Curt Andersson	2
36	Adnan Budimovic	
37	Anders Lundberg	
38	Mats Persson	3
39	Mikael Johansson	3
40	Karin Nilsson	1
41	Kenneth Alvarsson	
42	Sven Heiding	
43	Johan Fredriksson	2
44	Lisbeth Petersson	
45	Stig Petersson	1
46	David Carlsson	
47	Ingbritt Rosander	
48	Emil Andersson	1
49	Ronny Söderberg	
50	Marita Fransson	
51	Mattias Fernström	
52	Börje Sävmark	
53	Arbulena Gashi	1
	<b>Summa</b>	<b>444</b>

**Liberalerna (tidigare Folkpartiet)**Listnummer: **0003-00766**

Antal personröster

1	Lotta Wahlmino	82
2	Amanda Falk	28
3	Joachim Almeke	6
4	Björn Brändewall	23
5	Jennie Uller	10
6	Emma Wahlmino	7
7	Birgitta Nordlöw	1
8	Kent Pettersson	1
9	Mohammad Ramadan	2
10	[Ej valbar]	8
11	Rikard Unelius	1
12	Jacob Hallberg	6
13	Yvonne Sölvinger	2
14	Moa Fröjd	2

15	Eleanor Alkhamees	2
16	Erik Mikkelsen	

**Summa 181**

### Kristdemokraterna

Listnummer: **0068-00845**

Antal personröster

1	Christopher Dywik	205
2	Liselotte Ammert	30
3	Fredrik Sjömar	12
4	Alexander Krasnov	44
5	Astrid Löfdahl	8
6	Kerstin Edvinsson	4
7	Daniel Braw	10
8	Karin Karlsson	4
9	Anna Gunnarsson	5
10	Håkan Heiding	9
11	Carolina Almeborg	5
12	Lennart Lindstedt	9
13	Andreas Salomonsson	4
14	[Ej valbar]	4
15	Anna-Lisa Löfgren	11
16	Junita Karlsson	
17	Daniel Johannisson	4
18	Monica Bäckström	1
19	Karl-Gustav Kyrk	3
20	Marika Wulff	3
21	Samuel Watanen	5
22	Lene Polteg	8
23	Maria Davidsson	2
24	Roland Persson	
25	Arne Sjöberg	1
26	Kjell Hultman	3
27	Maria Fernanda Perez Alcantara	
28	Michael Olsson	1
29	Fredrik Bramstedt	2
30	Victor Almeborg	
31	Martin Davidsson	
32	Carl Petersson	

**Summa 397**

### Arbetarepartiet-Socialdemokraterna

Listnummer: **0002-01874**

Antal personröster

1	Johan Persson	1 305
2	Dzenita Abaza	65
3	Lasse Johansson	97
4	Marie Simonsson	56
5	Roger Holmberg	12
6	Maia Dahlberg	23
7	Michael Ländin	21
8	Anna Thore	51
9	Magnus Uhr	38
10	Elisabeth Heimark Sjögren	39
11	Peter Akinder	7

12	Jenny Melander	30
13	Nasim Malik	85
14	Kajsa Johansson	24
15	Ola Erlandsson	5
16	Mona Jeansson	10
17	Stephan Quist Karlsson	20
18	Sara-Lisa Ekedahl	17
19	Roger Kaliff	
20	Ellen Persson	25
21	Mats Nyblom	2
22	Helena Olsson	11
23	Daniel Abrahamsson	14
24	Anna Johansson	6
25	Linus Hellman	31
26	Jeanette Schwartz	16
27	Felix Brundin	14
28	Linda Erlandsson	3
29	Viggo Kaliff	9
30	Kristina Podolak-Andersson	1
31	Karl-Johan Bodell	10
32	Anette Lingmerth	
33	Javid Shirzad	11
34	Maria Kehagia	33
35	Gunnar Nilsson	5
36	Caroline Kamnert	
37	Ingemar Tovesson	
38	Petra Ruzsa Pal	
39	Daniel Modée	
40	Pernilla Andersson	3
41	Jens Ison Thoor	7
42	Iwona Nasimi	4
43	Ulf Bexell	
44	Bodil Liedberg Jönsson	
45	Fredrik Löfgren	3
46	Carina Eriksson	2
47	Toni Lavi	5
48	Selma Atac	9
49	Andrev Almqvist	1
50	Solvig Holmer	6
51	Peter Skog Lindman	
52	Gunilla Johansson	
53	Robert Sigvardsson	1
54	Veronica Selén Ericsson	
55	Richard Berkeby	4
56	Sara Uhr	
57	David Richardson	
58	Ylva Hällblad	
59	Östen Melkersson	2
60	Ilona Gustavsson	3
61	Leif Sverkersson	6
62	Eva Jarstad	1
63	Kenneth Sjöström	1
64	Yvonne Wolski	

65	Arne Hertzberg	1
66	Lena Åsberg	5
67	Richard Ilett	7
68	Nura Mahmutagic	
69	Per Thörnqvist	
70	Lena Tegman	
71	Bengt Andersson	

**Summa 2 167**

### Vänsterpartiet

Listnummer: **0005-03948**

Antal personröster

1	Liselotte Ross	105
2	Jens Körge	33
3	Leila ben Larbi	24
4	Bertil Dahl	17
5	Bitte Gudmundsson	18
6	Joel Rydh	12
7	Maria Persson Engman	12
8	Richard Deichmann	9
9	Lilian Akthagen	18
10	Tomas Forssell	13
11	Sofia Åkesson	4
12	Michael Palmquist	4
13	Josefin Hellvin	4
14	Leif Nilsson	1
15	Kim Ghandour	5
16	Jan Martinsson	6
17	Hanna Nilsson	1
18	Johnjohn Bertholdsson	9
19	Elsa Berg	6
20	Alexander Finstad	2
21	Viktor Sjögren	8
22	Elin Ross	11
23	Kahtan Kadhim	36
24	Sofie Abrahamsson	4
25	Sebastian Hellvin	3
26	Mathilda Thorsson	4
27	Petter Söderman	1
28	Alma Abrahamsson	2
29	Sören Hjertquist	
30	Loella Sjögren	1
31	Gylfi Saedmundsson	1
32	Eva Ottosson	
33	Jonas Ross	
34	Johan Lindberg	
35	Kåre Eriksson	1

**Summa 375**

### Miljöpartiet de gröna

Listnummer: **0055-02337**

Antal personröster

1	Max Troendlé	82
2	Annika Carlsson Wistedt	70
3	Martin Arvidsson	19



4	Jesper Danielsson	9
5	Elisabet Zöttl	23
6	Mark Hammar	1
7	Anneli Lintun	1
8	Martin Westling	20
9	[Ej valbar]	2
10	Jessica Rydell	13
11	Jacob Brideau	10
12	Åke Erlandsson	
13	Ursula Weingart	
14	Lennart Eriksson	1
15	Lene Sejr Sörensen	5
16	Yves Troendlé	
17	Tor Molin	3
18	Daphne Thuvesson	4
19	Jonas Löhn	3
	<b>Summa</b>	<b>266</b>

**Sverigedemokraterna**Listnummer: **0110-02107**

Antal personröster

1	Jonathan Sager	262
2	Petra Gustafsson	91
3	Curt Gustafsson	27
4	Micael Foghagen	22
5	Lillemor Marcus Jonsson	28
6	Ola Svensson	8
7	Johnny Svedin	43
8	Mia Luäng	16
9	[Ej valbar]	14
10	Staffan Gundberg	18
11	Gina Adéen	11
12	Jan Karlsson	12
13	Timmy Ekstrand	3
14	Torbjörn Andersson	13
15	Simon Carlsson	4
16	Carina Falkestad	4
17	[Ej valbar]	8
18	Jona Elfverson	9
19	Marija Carlsson	7
20	Ulla Bengzon	4
21	Sammy Augustsson	5
22	Harriet Svedin	1
23	Jonny Nilsson	21
24	Per Rosengren	5
25	Anette Alriksson	13
26	Thomas Ahlgren	11
27	Fredrik Nilsson	4
28	Else-Marie Carlsson	3
29	Ole Andersen	
30	Bengt Gustavsson	
31	Jonas Petterson	1
32	Marina Savvateeva	1
33	Stefan Axelsson	

34	[Ej valbar]	
35	Conny Olsbon	2
36	Saida Adéen	
37	Tino Wijkström	4
38	Roger Sjökvist	
39	Annette Olofsson	1
40	Lars Persson	18
41	[Ej valbar]	1
42	Ingbritt Nilsson	2
	<b>Summa</b>	<b>697</b>

## Val till kommunfullmäktige i Kalmar kommun 2022-09-11

### Kandidater som klarat spärren för inval på personliga röstetal

Nedan bortses från kandidater som inte är valbara på valdagen. Spärren för inval på personligt röstetal är 5 % av partiets röster i valkretsen, dock minst 50 personröster i valkretsen.

#### Kalmar Norra

	Personröster antal	% av partiets röster i valkretsen
<b>Moderaterna</b>		
Hanne Lindqvist	422	9,07
<b>Centerpartiet</b>		
Johanna Petersson	86	6,93
<b>Liberalerna (tidigare Folkpartiet)</b>		
Lotta Wahlmino	78	9,97
<b>Kristdemokraterna</b>		
Christopher Engström Dywik	133	9,26
<b>Arbetarepartiet-Socialdemokraterna</b>		
Johan Persson	1 303	14,10
<b>Vänsterpartiet</b>		
Liselotte Ross	112	6,76
<b>Miljöpartiet de gröna</b>		
Max Colin Peter Troendlé	76	9,49
Annika Carlsson Wistedt	65	8,11
<b>Sverigedemokraterna</b>		
Jonathan Sager	255	8,59

#### Kalmar Södra

	Personröster antal	% av partiets röster i valkretsen
<b>Moderaterna</b>		
Hanne Lindqvist	486	9,38
<b>Centerpartiet</b>		
Karl Gunnar Olsson	93	6,12
<b>Liberalerna (tidigare Folkpartiet)</b>		
Lotta Wahlmino	82	9,29
<b>Kristdemokraterna</b>		
Christopher Engström Dywik	205	13,45
<b>Arbetarepartiet-Socialdemokraterna</b>		
Johan Persson	1 305	15,18
<b>Vänsterpartiet</b>		
Liselotte Ross	105	7,14

**Miljöpartiet de gröna**

Max Colin Peter Troendé

82

8,32

Annika Carlsson Wistedt

70

7,10

**Sverigedemokraterna**

Jonathan Sager

262

8,85

## Val till kommunfullmäktige i Kalmar kommun 2022-09-11

### Fördelning av fasta mandat per valkrets

De fasta mandaten har fördelats enligt den jämkade uddatalsmetoden. Vid beräkningarna har partiernas röstetal delats (se Bilaga 1) först med 1,2 och sedan med 3, med 5, med 7 osv. i tur och ordning allt eftersom partierna har tagit sina mandat. Jämförelsetalet har beräknats exakt men redovisas med avrundning till två decimaler.

#### Kalmar Norra: 28 mandat

Mandat-nummer	Parti	Delningstal	Jämförelsetal
1	Arbetarepartiet-Socialdemokraterna	1,2	7 701,67
2	Moderaterna	1,2	3 879,17
3	Arbetarepartiet-Socialdemokraterna	3	3 080,67
4	Sverigedemokraterna	1,2	2 473,33
5	Arbetarepartiet-Socialdemokraterna	5	1 848,40
6	Moderaterna	3	1 551,67
7	Vänsterpartiet	1,2	1 380,00
8	Arbetarepartiet-Socialdemokraterna	7	1 320,29
9	Kristdemokraterna	1,2	1 196,67
10	Centerpartiet	1,2	1 034,17
11	Arbetarepartiet-Socialdemokraterna	9	1 026,89
12	Sverigedemokraterna	3	989,33
13	Moderaterna	5	931,00
14	Arbetarepartiet-Socialdemokraterna	11	840,18
15	Arbetarepartiet-Socialdemokraterna	13	710,92
16	Miljöpartiet de gröna	1,2	667,50
17	Moderaterna	7	665,00
18	Liberalerna (tidigare Folkpartiet)	1,2	651,67
19	Arbetarepartiet-Socialdemokraterna	15	616,13
20	Sverigedemokraterna	5	593,60
21	Vänsterpartiet	3	552,00
22	Arbetarepartiet-Socialdemokraterna	17	543,65
23	Moderaterna	9	517,22
24	Arbetarepartiet-Socialdemokraterna	19	486,42
25	Kristdemokraterna	3	478,67
26	Arbetarepartiet-Socialdemokraterna	21	440,10
27	Sverigedemokraterna	7	424,00
28	Moderaterna	11	423,18

#### Kalmar Södra: 26 mandat

Mandat-nummer	Parti	Delningstal	Jämförelsetal
1	Arbetarepartiet-Socialdemokraterna	1,2	7 162,50
2	Moderaterna	1,2	4 318,33
3	Arbetarepartiet-Socialdemokraterna	3	2 865,00
4	Sverigedemokraterna	1,2	2 465,83

5	Moderaterna	3	1 727,33
6	Arbetarepartiet-Socialdemokraterna	5	1 719,00
7	Kristdemokraterna	1,2	1 270,00
8	Centerpartiet	1,2	1 265,83
9	Arbetarepartiet-Socialdemokraterna	7	1 227,86
10	Vänsterpartiet	1,2	1 225,00
11	Moderaterna	5	1 036,40
12	Sverigedemokraterna	3	986,33
13	Arbetarepartiet-Socialdemokraterna	9	955,00
14	Miljöpartiet de gröna	1,2	821,67
15	Arbetarepartiet-Socialdemokraterna	11	781,36
16	Moderaterna	7	740,29
17	Liberalerna (tidigare Folkpartiet)	1,2	735,83
18	Arbetarepartiet-Socialdemokraterna	13	661,15
19	Sverigedemokraterna	5	591,80
20	Moderaterna	9	575,78
21	Arbetarepartiet-Socialdemokraterna	15	573,00
22	Kristdemokraterna	3	508,00
23	Centerpartiet	3	506,33
24	Arbetarepartiet-Socialdemokraterna	17	505,59
25	Vänsterpartiet	3	490,00
26	Moderaterna	11	471,09

Parti	Antal fasta mandat
Moderaterna	12
Centerpartiet	3
Liberalerna (tidigare Folkpartiet)	2
Kristdemokraterna	4
Arbetarepartiet-Socialdemokraterna	20
Vänsterpartiet	4
Miljöpartiet de gröna	2
Sverigedemokraterna	7
<b>Summa</b>	<b>54</b>

## Val till kommunfullmäktige i Kalmar kommun 2022-09-11

### Fördelning av samtliga mandat (totalfördelning)

I totalfördelningen har samtliga mandat (både de fasta valkretsmandaten och utjämningsmandaten) fördelats mellan partierna. Den jämkade uddatalsmetoden har tillämpats (se Bilaga 6) på hela kommunen som en valkrets.

Antal fasta mandat	54
Antal utjämningsmandat	7
<b>Totalt antal mandat</b>	<b>61</b>

Mandat-nummer	Parti	Delningstal	Jämförelsetal
1	Arbetarepartiet-Socialdemokraterna	1,2	14 864,17
2	Moderaterna	1,2	8 197,50
3	Arbetarepartiet-Socialdemokraterna	3	5 945,67
4	Sverigedemokraterna	1,2	4 939,17
5	Arbetarepartiet-Socialdemokraterna	5	3 567,40
6	Moderaterna	3	3 279,00
7	Vänsterpartiet	1,2	2 605,00
8	Arbetarepartiet-Socialdemokraterna	7	2 548,14
9	Kristdemokraterna	1,2	2 466,67
10	Centerpartiet	1,2	2 300,00
11	Arbetarepartiet-Socialdemokraterna	9	1 981,89
12	Sverigedemokraterna	3	1 975,67
13	Moderaterna	5	1 967,40
14	Arbetarepartiet-Socialdemokraterna	11	1 621,55
15	Miljöpartiet de gröna	1,2	1 489,17
16	Moderaterna	7	1 405,29
17	Liberalerna (tidigare Folkpartiet)	1,2	1 387,50
18	Arbetarepartiet-Socialdemokraterna	13	1 372,08
19	Arbetarepartiet-Socialdemokraterna	15	1 189,13
20	Sverigedemokraterna	5	1 185,40
21	Moderaterna	9	1 093,00
22	Arbetarepartiet-Socialdemokraterna	17	1 049,24
23	Vänsterpartiet	3	1 042,00
24	Kristdemokraterna	3	986,67
25	Arbetarepartiet-Socialdemokraterna	19	938,79
26	Centerpartiet	3	920,00
27	Moderaterna	11	894,27
28	Arbetarepartiet-Socialdemokraterna	21	849,38
29	Sverigedemokraterna	7	846,71
30	Arbetarepartiet-Socialdemokraterna	23	775,52
31	Moderaterna	13	756,69
32	Arbetarepartiet-Socialdemokraterna	25	713,48
33	Arbetarepartiet-Socialdemokraterna	27	660,63
34	Sverigedemokraterna	9	658,56

35	Moderaterna	15	655,80
36	Vänsterpartiet	5	625,20
37	Arbetspartiet-Socialdemokraterna	29	615,07
38	Miljöpartiet de gröna	3	595,67
39	Kristdemokraterna	5	592,00
40	Moderaterna	17	578,65
41	Arbetspartiet-Socialdemokraterna	31	575,39
42	Liberalerna (tidigare Folkpartiet)	3	555,00
43	Centerpartiet	5	552,00
44	Arbetspartiet-Socialdemokraterna	33	540,52
45	Sverigedemokraterna	11	538,82
46	Moderaterna	19	517,74
47	Arbetspartiet-Socialdemokraterna	35	509,63
48	Arbetspartiet-Socialdemokraterna	37	482,08
49	Moderaterna	21	468,43
50	Arbetspartiet-Socialdemokraterna	39	457,36
51	Sverigedemokraterna	13	455,92
52	Vänsterpartiet	7	446,57
53	Arbetspartiet-Socialdemokraterna	41	435,05
54	Moderaterna	23	427,70
55	Kristdemokraterna	7	422,86
56	Arbetspartiet-Socialdemokraterna	43	414,81
57	Arbetspartiet-Socialdemokraterna	45	396,38
58	Sverigedemokraterna	15	395,13
59	Centerpartiet	7	394,29
60	Moderaterna	25	393,48
61	Arbetspartiet-Socialdemokraterna	47	379,51

Parti	Totalfördelning
Moderaterna	13
Centerpartiet	4
Liberalerna (tidigare Folkpartiet)	2
Kristdemokraterna	4
Arbetspartiet-Socialdemokraterna	24
Vänsterpartiet	4
Miljöpartiet de gröna	2
Sverigedemokraterna	8
<b>Summa</b>	<b>61</b>



## Val till kommunfullmäktige i Kalmar kommun 2022-09-11

### Återföring och tilldelning av återförda fasta mandat

Om ett parti vid fördelningen av de fasta mandaten har fått fler mandat än vad som motsvarar en proportionell representation i hela kommunen (totalfördelning), ska överskjutande mandat återföras. Återföringen ska ske i den eller de valkretsar där partiet tilldelats mandatet eller mandaten med lägst jämförelsetal.

Mandaten har fördelats mellan partierna, först de fasta i valkretsarna (Bilaga 6) och sedan samtliga mandat i en totalfördelning (Bilaga 7). Därefter har en jämförelse gjorts mellan fördelningarna.

Parti	Totalfördelning	Summering av fasta valkretsmandat	Överskjutande mandat (mandat att återföra)
Moderaterna	13	12	
Centerpartiet	4	3	
Liberalerna (tidigare Folkpartiet)	2	2	
Kristdemokraterna	4	4	
Arbetarepartiet-Socialdemokraterna	24	20	
Vänsterpartiet	4	4	
Miljöpartiet de gröna	2	2	
Sverigedemokraterna	8	7	
<b>Summa</b>	<b>61</b>	<b>54</b>	

## Val till kommunfullmäktige i Kalmar kommun 2022-09-11

### Fördelning av utjämningsmandat

I en kommun som är valkretsindelad är nio tiondelar av mandaten fasta valkretsmandat. Återstående är utjämningsmandat.

Varje parti ska tilldelas så många utjämningsmandat som behövs för att partiet ska få en representation som svarar mot dess andel av samtliga giltiga röster i kommunen. De partier som redan uppnått en sådan representation deltar inte i fördelningen av utjämningsmandat.

Parti	Totalfördelning (se bilaga 7)	Fördelning av fasta mandat efter återföring och tilldelning av återförda mandat (se bilaga 8)	Utjämnings- mandat
Moderaterna	13	12	1
Centerpartiet	4	3	1
Liberalerna (tidigare Folkpartiet)	2	2	
Kristdemokraterna	4	4	
Arbetarepartiet-Socialdemokraterna	24	20	4
Vänsterpartiet	4	4	
Miljöpartiet de gröna	2	2	
Sverigedemokraterna	8	7	1
<b>Summa</b>	<b>61</b>	<b>54</b>	<b>7</b>

Ett parti tilldelas utjämningsmandat i den eller de valkretsar där partiet efter fördelning av fasta mandat har störst jämförelsetal. I valkretsar där partiet inte fått något fast valkretsmandat är jämförelsetalet lika med partiets röstetal. Sådana jämförelsetal redovisas utan decimaler.

Mandatnummer	Till valkrets	Jämförelsetal
<b>Moderaterna : 1 utjämningsmandat</b>		
1	Kalmar Södra	398,61
<b>Centerpartiet : 1 utjämningsmandat</b>		
1	Kalmar Norra	413,66
<b>Arbetarepartiet-Socialdemokraterna : 4 utjämningsmandat</b>		
1	Kalmar Södra	452,36
2	Kalmar Södra	409,28
3	Kalmar Norra	401,82
4	Kalmar Södra	373,69
<b>Sverigedemokraterna : 1 utjämningsmandat</b>		
1	Kalmar Södra	422,71

## Val till kommunfullmäktige i Kalmar kommun 2022-09-11

### Ordning av namn för inval av ledamöter

Kandidaterna har i första hand ordnats efter storleken på personliga röstetal och i andra hand jämförelsetal som beräknats enligt heltalsmetoden.

#### Kalmar Norra

	Personröster		Jämförelsetal
	antal	%	
<b>Moderaterna</b>			
1 Hanne Lindqvist	422	9,07	
2 Måns Linge			2 716,00
3 Kajsa Hedin			1 358,00
4 Olle Olson			905,33
5 Johan Krantz			679,00
6 Patrik Olsen			543,20
<b>Centerpartiet</b>			
1 Johanna Petersson	86	6,93	
2 Erik Ciardi			880,00
<b>Liberalerna (tidigare Folkpartiet)</b>			
1 Lotta Wahlmino	78	9,97	
<b>Kristdemokraterna</b>			
1 Christopher Engström Dywik	133	9,26	
2 Liselotte Ammert			938,00
<b>Arbetarepartiet-Socialdemokraterna</b>			
1 Johan Persson	1 303	14,10	
2 Dzenita Abaza			6 291,00
3 Lasse Johansson			3 145,50
4 Marie Simonsson			2 097,00
5 Roger Holmberg			1 572,75
6 Maia Dahlberg			1 258,20
7 Michael Ländin			1 048,50
8 Anna Thore			898,71
9 Magnus Uhr			786,37
10 Elisabeth Heimark Sjögren			699,00
11 Peter Akinder			629,10
12 Jenny Melander			571,90
<b>Vänsterpartiet</b>			
1 Liselotte Ross	112	6,76	
2 Jens Körge			1 066,00
<b>Miljöpartiet de gröna</b>			
1 Max Colin Peter Troendlé	76	9,49	

**Sverigedemokraterna**

1 Jonathan Sager	255	8,59	
2 Petra Gustafsson			1 965,00
3 Curt Gustafsson			982,50
4 Micael Foghagen			655,00

**Kalmar Södra**

	Personröster		Jämförelsetal
	antal	%	
<b>Moderaterna</b>			
1 Hanne Lindqvist	486	9,38	
2 Måns Linge			3 030,00
3 Kajsa Hedin			1 515,00
4 Olle Olson			1 010,00
5 Johan Krantz			757,50
6 Patrik Olsen			606,00
7 Susanne Eliasson			505,00
<b>Centerpartiet</b>			
1 Karl Gunnar Olsson	93	6,12	
2 Erik Ciardi			1 093,00
<b>Liberalerna (tidigare Folkpartiet)</b>			
1 Lotta Wahlmino	82	9,29	
<b>Kristdemokraterna</b>			
1 Christopher Engström Dywik	205	13,45	
2 Liselotte Ammert			994,00
<b>Arbetspartiet-Socialdemokraterna</b>			
1 Johan Persson	1 305	15,18	
2 Dzenita Abaza			5 784,00
3 Lasse Johansson			2 892,00
4 Marie Simonsson			1 928,00
5 Roger Holmberg			1 446,00
6 Maia Dahlberg			1 156,80
7 Michael Ländin			964,00
8 Anna Thore			826,28
9 Magnus Uhr			723,00
10 Elisabeth Heimark Sjögren			642,66
11 Peter Akinder			578,40
12 Jenny Melander			525,81
<b>Vänsterpartiet</b>			
1 Liselotte Ross	105	7,14	
2 Jens Körge			913,00
<b>Miljöpartiet de gröna</b>			
1 Max Colin Peter Troendlé	82	8,32	
<b>Sverigedemokraterna</b>			
1 Jonathan Sager	262	8,85	
2 Petra Gustafsson			1 923,00
3 Curt Gustafsson			961,50
4 Micael Foghagen			641,00

## Val till kommunfullmäktige i Kalmar kommun 2022-09-11

### Dubbelvalsavveckling

Följande kandidater, som tagit plats i ordningen i mer än en valkrets eller för mer än ett parti, har fått mandat i den valkrets eller för det parti där deras personliga röstetal är störst i förhållande till antalet röster för partiet eller där deras jämförelsetal är högst (se Bilaga 10)

Parti, kandidat	Vald i valkretsen	Ersatt av
<b>Moderaterna</b>		
Hanne Lindqvist	Kalmar Södra	-
Hanne Lindqvist	Kalmar Norra	Rebecca Jonsson
Måns Linge	Kalmar Södra	-
Måns Linge	Kalmar Norra	Annica Portland Bengtsson
Kajsa Hedin	Kalmar Södra	-
Kajsa Hedin	Kalmar Norra	Per-Olof Emanuel Jonsson
Olle Olson	Kalmar Södra	-
Olle Olson	Kalmar Norra	Ellinor Troli
Johan Krantz	Kalmar Södra	-
Johan Krantz	Kalmar Norra	Erik Axetun
Patrik Olsen	Kalmar Södra	-
Patrik Olsen	Kalmar Norra	Cajsa Olsson
<b>Centerpartiet</b>		
Erik Ciardi	Kalmar Södra	-
Erik Ciardi	Kalmar Norra	Anna Östborg
<b>Liberalerna (tidigare Folkpartiet)</b>		
Lotta Wahlmino	Kalmar Norra	-
Lotta Wahlmino	Kalmar Södra	Amanda Falk
<b>Kristdemokraterna</b>		
Christopher Engström Dywik	Kalmar Södra	-
Christopher Engström Dywik	Kalmar Norra	Fredrik Sjömar
Liselotte Ammert	Kalmar Södra	-
Liselotte Ammert	Kalmar Norra	Alexander Krasnov
<b>Arbetspartiet-Socialdemokraterna</b>		
Johan Persson	Kalmar Södra	-
Johan Persson	Kalmar Norra	Nasim Ahmed Khan Malik
Dzenita Abaza	Kalmar Norra	-
Dzenita Abaza	Kalmar Södra	Kajsa Johansson
Lasse Johansson	Kalmar Norra	-
Lasse Johansson	Kalmar Södra	Ola Erlandsson
Marie Simonsson	Kalmar Norra	-
Marie Simonsson	Kalmar Södra	Mona Jeansson
Roger Holmberg	Kalmar Norra	-
Roger Holmberg	Kalmar Södra	Stephan Quist Karlsson
Maia Dahlberg	Kalmar Norra	-
Maia Dahlberg	Kalmar Södra	Sara-Lisa Ekedahl

Michael Ländin	Kalmar Norra	-
Michael Ländin	Kalmar Södra	Roger Kaliff
Anna Thore	Kalmar Norra	-
Anna Thore	Kalmar Södra	Ellen Persson
Magnus Uhr	Kalmar Norra	-
Magnus Uhr	Kalmar Södra	Mats Nyblom
Elisabeth Heimark Sjögren	Kalmar Norra	-
Elisabeth Heimark Sjögren	Kalmar Södra	Helena Olsson
Peter Akinder	Kalmar Norra	-
Peter Akinder	Kalmar Södra	Daniel Abrahamsson
Jenny Melander	Kalmar Norra	-
Jenny Melander	Kalmar Södra	Anna Johansson
<b>Vänsterpartiet</b>		
Liselotte Ross	Kalmar Södra	-
Liselotte Ross	Kalmar Norra	Leila Ben Larbi
Jens Körge	Kalmar Norra	-
Jens Körge	Kalmar Södra	Bertil Dahl
<b>Miljöpartiet de gröna</b>		
Max Colin Peter Troendlé	Kalmar Norra	-
Max Colin Peter Troendlé	Kalmar Södra	Annika Carlsson Wistedt
<b>Sverigedemokraterna</b>		
Jonathan Sager	Kalmar Södra	-
Jonathan Sager	Kalmar Norra	Lillemor Marcus Jonsson
Petra Gustafsson	Kalmar Norra	-
Petra Gustafsson	Kalmar Södra	Ola Svensson
Curt Gustafsson	Kalmar Norra	-
Curt Gustafsson	Kalmar Södra	Johnny Svedin
Micael Foghagen	Kalmar Norra	-
Micael Foghagen	Kalmar Södra	Mia Luäng

**Kommunstyrelsen  
Samhällsbyggnadsnämnden  
Vatten- och miljönämnden**

**För kännedom  
Kommunfullmäktiges presidium**

**Granskning av samverkan mellan nämnder och bolag i samhällsplaneringsfrågor**

På uppdrag av revisorerna i Kalmar kommun har PwC genomfört en granskning avseende samverkan mellan nämnder och bolag i samhällsplaneringsfrågor. Granskningens syfte har varit att bedöma om kommunstyrelsen, vatten- och miljönämnden samt samhällsbyggnadsnämnden säkerställer att samverkan mellan nämnder och bolag i samhällsplaneringsfrågor sker på ett ändamålsenligt sätt.

Vi beslutade vid vårt sammanträde den 22 september 2022 att överlämna upprättad rapport till kommunstyrelsen, vatten- och miljönämnden samt samhällsbyggnadsnämnden. Rapporten överlämnas även för kännedom till kommunfullmäktiges presidium.

Av rapporten framgår gjorda iakttagelser, revisionell bedömning och rekommendationer.

Vi vill särskilt uppmärksamma behovet, vilket framgår av rapporten, av att öka transparensen i planprocessen avseende hur nämnder och bolagetsstyrelser hanterar och svarar på remisser.

Vi önskar få svar från kommunstyrelsen, vatten- och miljönämnden samt samhällsbyggnadsnämnden senast den 31 januari 2023, med redogörelse av åtgärder utifrån de påpekanden och rekommendationer som framkommer i rapporten.

Kommunfullmäktiges presidium får ta ställning till om revisionsrapporten ska biläggas fullmäktiges handlingar.

För kommunens revisorer



Per Dahl  
Ordförande



Jan Bengtsson  
Vice ordförande