



## Laga kraft

Slutligt beslut (ej särskilt uppsatt), 2022-05-16

Avgörandet beträffande Kalmar kommun (KN0880) har vunnit laga kraft 2022-07-21.

Avgörandet beträffande Annica Lewander har vunnit laga kraft 2022-07-21.

Avgörandet beträffande Michael Ljunggren har vunnit laga kraft 2022-07-21.

Avgörandet beträffande Ronny Widerström har vunnit laga kraft 2022-07-21.



VÄXJÖ TINGSRÄTT  
Mark- och miljödomstolen

**PROTOKOLL**  
2022-05-16  
Handläggning i  
parternas utelav

Aktbilaga 12  
Mål nr P 462-22

## RÄTTEN

Rådmannen Anna Rapphed, även protokollförare, och tekniska rådet  
Helena Carling

## PARTER

### Klagande

1. Annica Lewander  
Yggesbo 121  
388 97 Halltorp

2. Michael Ljunggren  
Yggesbo 121  
388 97 Halltorp

Ombud för 1 och 2: Advokat Frank Reijbrandt  
Kiström Advokatbyrå KB  
Box 7184  
103 88 Stockholm

3. Ronny Widerström  
Torpvägen 6  
388 97 Halltorp

### Motpart

Kalmar kommun  
Box 611  
391 26 Kalmar

## ÖVERKLAGAT BESLUT

Kalmar kommuns beslut 2021-12-20 i ärende nr KS 2020/1089, se bilaga 1

## SAKEN

Detaljplan för fastigheten Namnerum 10:1 m.fl., Halltorp kriminalvårdsanstalt,  
Kalmar kommun.

Målet föredras och mark- och miljödomstolen antecknar följande.

Den 20 december 2021 beslutade Kalmar kommun att anta detaljplan för upp-  
förande av Halltorp kriminalvårdsanstalt inom fastigheten Namnerum 10:1  
m.fl. i Kalmar kommun.

| Postadress             | Besöksadress | Telefon  | Telefax | Expeditionstid                 |
|------------------------|--------------|--|---------|--------------------------------|
| Box 81<br>351 03 Växjö | Kungsgatan 8 | 0470-560 100<br>E-post: mmd.vaxjo@dom.se<br>www.domstol.se/vaxjo-tingsratt |         | måndag – fredag<br>08:00–16:00 |

**Annica Lewander** och **Michael Ljunggren** har överklagat beslutet och yrkat att beslutet att anta ny detaljplanen ska upphävas. Även **Ronny Widerström** har överklagat beslutet och yrkat att beslutet om antagande av detaljplanen ska upphävas.

**Annica Lewander** och **Michael Ljunggren** har anfört i huvudsak följande. De hänvisar till vad de anfört till Kalmar kommun under samrådet. Området är inte lämpligt för uppförande av en ny kriminalvårdsanstalt och de fördjupade utredningar som behövs kommer att visa detta. De anser att denna detaljplan forcerats fram under ledning av Kalmar kommun Samhällsbyggnadskontoret.

Planeringen av ett omfattande bygge på en stor geografisk yta av en stor kriminalvårdsanstalt kommer att påverka närområdet negativt under en mycket lång tid, cirka 5 år. Det gäller såväl trafiken på E22:an/Prästlyckevägen, de boende kring området, samt natur- och djurlivet kring och på den planerade byggnationen. För att allt ska gå rätt och riktigt till bör kommunen ta hänsyn till de kommentarer som kommer dem tillhanda under samråds- och granskningsperioderna.

Då anstalten är beräknad att kunna hantera upp till 500 klienter i framtiden och ungefär lika många personal från Kriminalvården kommer belastningen på området att bli mycket stor. För Möre generellt och Halltorp i synnerhet kommer anläggningen av en kriminalvårdsanstalt inte att innebära några stora fördelar. Orten kommer att förknippas med en kriminalvårdsanstalt i stället för de fina natur- och strövområden som finns. En busshållplats med kommunikation till Kalmar borde orten Halltorp och dess invånare kunna få utan anstalten. Och att flertalet som jobbar på anstalten skulle komma från Halltorp (eller bosätta sig i Halltorp) med närområde är i högsta grad otroligt. Pendlingsavstånd från såväl Blekinge och Kalmar kommer att väga över för de som har den kompetens som erfordras för att jobba på en anstalt med säkerhetsklass 2.

Livsmedel med mera upphandlas centralt och kommer med andra ord inte från närområdet.

Då detaljplanen drivits igenom med stor skyndsamhet medför detta att hänsyn inte tagits till rekommendationer, synpunkter från samråd samt genomförande av grundläggande utredningar.

De anser att en strategisk miljöbedömning behöver göras då det rör sig om ett flerårigt bygge av en stor geografisk yta (ca 47 ha) för en anläggning där 800-4 000 personer i framtiden ska vistas dagligen med ett stort och växande antal transporter till och från anläggningen. Den här typen av anläggning medför stor förbrukning av vatten och el och skapar en kraftig ökning av trafiken på E22:an samt på Prästlyckevägen.

De anser vidare att en naturvärdesinventering ska göras då betydligt mer kunskap behövs kring hur påverkan blir på natur och vatten. Det finns områden/biotoper i planområdet som har betydelse för biologisk mångfald. Vid korta besök har i samtliga fall 4-5 signalarter påträffats och flera viktiga småbiotoper av värde.

Även en inventering över områdets förekomst av rödlistade arter behövs. Området ska inventeras enligt länsstyrelsens kommentar så att de rödlistade arterna inom området, till exempel spillkråka och långbensgroda med mera, inte hotas. Detta bör göras eftersom naturmark tas i anspråk och det finns vattensamlingar inom området (se bilaga Bedömning C-J Natur detaljplan Namnerum 10).

De hävdar - i enlighet med Kalmar läns museum - att en arkeologisk utredning ska göras, med tanke på det omfattande området med fossila agrara lämningar som finns på området. Enligt Riksantikvarieämbetets fornminnesregister finns ett antal områden definierade som fossil åker och ett röjningsröseområde.

Kalmar läns museum har under samrådet uppgivit att de anser att det bör göras

en arkeologisk utredning med tanke på det omfattande området med fossila agrara lämningar som finns på området.

Halltorpsån lider varje år av vattenbrist och nedströms finns flera skyddsvärda arter. Bland annat finns öring, flodnejonöga, vimma och id som alla är skyddsvärda fiskarter vilka är beroende av god vattentillgång och rent vatten. Då detaljplanen omfattar en stor verksamhet är det viktigt att redovisa och bedöma påverkan på vattnen i området. Både kvalitet och kvantitet är av vikt. Utifrån det redovisade materialet väcks följande frågor: Hur kommer verksamheten påverka vattenkvaliteten nedströms? Kommer kvantiteten av vatten påverkas? Bondebäcken är utpekad som områden med översvänningsrisk. Hur kommer verksamheten påverka nedströms områden i ett framtida förändrat klimat?

Vad gäller biotopskyddet anser de att kommunens beskrivning avseende naturvärden inte är tillfyllest utan en miljökonsekvensutredning måste göras och biotopskyddade objekt utredas med hänsyn till att flera hotade arter av djur och fiskar finns inom området. Området ska inte bedömas ha låga naturvärden – tvärtom. Frågan om insekters påverkan måste också utredas, särskilt de insekter inom området som behövs för den biologiska mångfalden. Kommunen har tagit alldeles för lätt på den miljöpåverkan som genomförandet av detaljplanen kommer att få. De utredningar som kommunen gjort, inklusive besök av en kommunekolog, har inte tillfört frågan tillräcklig kunskap om lämpligheten av tilltänkt byggnation. De delar länsstyrelsens uppfattning att kommunen måste göra en naturvårds-inventering eftersom naturmark tas i anspråk. Den behöver göras i detalj på fältnivå. Deras bedömning är att området inte är lämpligt för nybyggnation med hänsyn till de naturvärden som kommer att gå förlorade och då genomförandet av planen medför för stor negativ inverkan på djurlivet.

Årsmedeldygnstrafiken (ÅDT) för den planerade vägen till och från kriminalvårdsanstalten bedöms bli <1 000. Kriminalvården uppskattar att cirka 350 personer (vid start) kommer att arbeta på kriminalvårdsanstalten, dessa ingår i

uppskattningen till <1 000 ÅDT tillsammans med bland annat varuleverans och besökare. Den enskilda vägen bedöms i nuläget ha <100 ÅDT.

Trafiken på E22:an och på avfarten mot Halltorp/Yggesbo/Prästlycke kommer att öka med 1 000%. Det är en mycket hög belastning som kommer att ha stor påverkan på såväl djurlivet som på naturen. En mängd arter följer idag E22:an i riktning norr/syd och här finns risker med att ytterligare stänga spridningsvägar/korridorer. Exempel på arter som skulle kunna uppehålla sig och förflytta sig inom området är hasselmus, större vattensalamander, hasselsnok och långbensgroda, alla arter med högt skyddsvärde.

De anför även att detaljplanen ska upphävas mot bakgrund av miljö- och hälso-påverkan genom buller och hänvisar till de omständigheter som angivits i Ronny Widerströms yttrande.

Annica Lewander och Michael Ljunggren har, efter att ha förelagts av domstolen, lämnat följande yttrande i frågan om varför de ska anses ha klagorätt i målet. De är ägare till fastigheten Kalmar Uttersbo 1:7, vilken är belägen i när-område till föreslagen detaljplan och som kommer att påverkas av densamma. Fastigheten är belägen endast någon kilometer från det område som ingår i detaljplanen. Uppförandet av anstalten kommer att kraftigt påverka deras närmiljö och de vägar de regelbundet nyttjar. Driften av anstalten kommer att skapa betydande olägenheter för dem i form av störningar som kraftigt förhöjda bullernivåer och starka ljusstörningar i närmiljön som uppstår i form av extrem belysning nattetid från anstalten. Vidare kommer det bli stor åverkan och inverkan på närliggande natur och miljö samt dess djurliv. Slutligen uppstår olägenheter genom stor ökning av trafiken på Prästlyckevägen. Allt sammantaget innebär att de ska ses som sakägare.

**Ronny Widerström** har anfört i huvudsak följande. Antagandet av detaljplanen är lagstridigt och har inte skett i överensstämmelse med vad som anges i

plan- och bygglagen (2010:900), bl.a. vad avser lokaliserings- och lämplighetsbedömningar samt i miljöbalken (1998:808), bl.a. vad avser bullerpåverkan. En vårdanstalt ska definitivt inte placeras invid en starkt bullrande Europaväg som nu föreslagits utan ska placeras i en lugn avskild och inte bullrig miljö.

Någon lokaliserings- och lämplighetsbedömning torde inte ha föregått beslutet att lägga en vårdanstalt dikt an invid motortrafikleden E22 utan detta torde vara ett rent politiskt beslut. Man lägger naturligtvis inte en vårdanläggning dikt an mot en starkt trafikerad Europaväg där i så fall mycket starkt skadligt trafikbuller skulle komma att drabba vårdanläggningen.

Enligt 2 kap. 6 a§ PBL ska bostadsbyggnader vid planläggning lokaliseras till mark som är lämpad för ändamålet med hänsyn till möjligheterna att förebygga olägenhet för människors hälsa i fråga om omgivningsbuller och utformas och placeras på den avsedda marken på ett sätt som är lämpligt med hänsyn till möjligheterna att förebygga olägenhet för människors hälsa i fråga om omgivningsbuller. Med olägenhet för människors hälsa avses en störning som enligt medicinsk eller hygienisk bedömning kan påverka hälsan menligt och som inte är ringa eller helt tillfällig.

Angränsningen av detaljplanen mot motortrafikled E22 med tillåten hastighet på 110 kilometer/timme och cirka 7 000 fordonsrörelser per dygn kommer att inom vårdanstaltområdet ge ett utbrett mycket kraftigt trafikbuller i form av hörbart högfrekvent buller och hörbart lågfrekvent buller, liksom även inte hörbart infraljud. Infraljud med frekvens <20 Hz är inte hörbart och är nästan omöjligt att bli av med eftersom det passerar igenom väggar och andra hinder utan att skiljas av. Infraljud anses skadligt och kan ge upphov till en rad sjukdomstillstånd såsom exempelvis migrän, stress, hjärtbesvär, illamående, magproblem, sömnstörningar, koncentrationssvårigheter, tinnitus m.fl. och är en lömsk påverkan eftersom den varken syns eller hörs. Infraljudet kommer på ett påtagligt sätt att drabba vårdtagare och personal om vårdanstalten kommer till utförande på nu föreslagen plats direkt invid E22.

Om man ur miljöbalkens synvinkel anser att E22 skulle vara en miljöfarlig verksamhet, även om den styrs av väglagen, så skulle enligt hans förmenande en vårdanstalt av hälsoskyddsskäl och enligt miljöbalken inte tillåtas att anläggas så nära en bullrig miljöfarlig verksamhet. Vårdtagarna ska, enligt 4 kap. 1 § fängelselagen (2010:610) ges möjlighet att vistas utomhus minst en timme varje dag. Därför finns inom detaljplaneförslaget irriterade utevistelseområden i direkt anslutning till de planerade sju vårdbyggnaderna. Det närmaste utevistelseområdet ligger endast cirka hundra meter från den starkt bullrande E22. Vad han vet har Kalmar kommun inte låtit utföra någon bullermätning, varken innan eller efter man köpt in detaljplaneområdet trots att E22 löper alldeles invid området. Han har besökt detta planerade utevistelseområde cirka 100 meter från E22. På den ungefärliga platsen i fråga kunde han konstatera att vägtrafikbullret var så högt att han endast kunde vistas där en kort stund varefter han fick ta på sig hörselskydd och lämna platsen. Han hann dock mäta upp momentanbullret på platsen vilket uppgick till mellan cirka 60 - 75 dB(A) beroende på trafikintensitet och vilken typ av fordon som körde förbi på motortrafikleden. Bullervärdet invid motortrafikleden uppmättes till cirka 80 - 87 dB(A) också beroende på trafikintensitet och typ av fordon vid mätillfällena. Värdena mättes upp med flera olika bullerapplikationer i mobiltelefon varför uppmätta värden kan ha en viss osäkerhet.

Något som man över huvud taget inte berört i detaljplanesammanhanget är att när mellan 7 000-10 000 fordon per dygn kommer att passera på E22 invid den planerade kriminalvårdsanstalten så kommer en ansenlig mängd fordonsavgaser att avges. Särskilt vid väderlek då vind ligger på från motortrafikleden mot kriminalvårdsanstalten kommer vårdtagarna och personalen att påverkas negativt av utsläppsgaserna.

Personalen vid kriminalvårdsanstalten i Halltorp, cirka 400 personer, torde huvudsakligen rekryteras ur den personal som friställs när Centralfängelset i Kalmar avvecklas. Detta innebär att personalen får åka 60 kilometer tur och retur för att ta sig från bostaden i Kalmar till sitt arbete i Halltorp och tillbaka



hem igen. Detta ger årligen tusentals timmar i transporttid till ingen nytta. Dessutom är det så att ett nytt storhäkte ska byggas i Kalmar och då tillkommer 60 kilometers körning för varje häktad som ska köras mellan häktet i Kalmar och kriminalvårdsanstalten i Halltorp. De totala körningarna årligen skulle kunna röra sig om cirka en miljon mil räknat utifrån att 400 personer kör sex mil dagligen under 365 dagar. Detta är naturligtvis räknat i överkant men man bör tänka på, som i detta fall, att avståndet mellan bostad/häkte och kriminalvårdsanstalt spelar stor roll då det gäller tidsspillan och miljöutsläpp.

Enligt hans bestämda uppfattning är det helt fel att lägga en kriminalvårdsanstalt invid E22 vid Halltorp. Om projektet genomförs kommer bullerpåverkan från E22 inte att bli acceptabel även om man lägger flera hundra miljoner kronor i bullerdämpande åtgärder. Kvar kommer ändå att finnas en allmänt förhöjd oacceptabel bullernivå tillsammans med det skadliga och sjukdomsframkallande infraljudet. Tilläggas kan att begränsningsvärden för buller vad avser vårdanstalter inte finns, men däremot för bostäder varför man kan se vårdanstalter som någon typ av bostäder, dock att vårdanstalter ur påverkanssynpunkt för buller bör jämföras med sjukhus och liknande.

Kalmar kommun har internt och via kommunstyrelse och kommunfullmäktige pekat ut ett område i kommunens ytterkant där det behövs arbetstillfällen och byggas bostäder, alltså ett politiskt ställningstagande. Det kommunen däremot inte har gjort är att man inte tillräckligt noga följt upp de lokaliserings- och lämplighetsbedömningar som enligt plan- och bygglagen skulle utföras och inte heller närmare i sammanhanget följt upp och tagit hänsyn till annan lagstiftning exempelvis miljöbalken med dess förordningar och föreskrifter.

Kommunen borde ha anlitat ett opolitiskt konsultföretag som exempelvis via GIS kunde ha tagit fram ur lokaliseringssynpunkt lämpliga platser för en kriminalvårdsanstalt där sedan kommunen utifrån framkomna alternativ ur kommunens synvinkel valt ut lämplig plats. Han har förhört sig hos konsultföretag och fått veta att en sådan förhållandevis enkel undersökning med lätthet

hade kunnat genomföras och där man även vägt in bullerpåverkan samt exempelvis avståndet till nya storhäftet i Kalmar. En sådan lokaliseringsprövning skulle kosta cirka 15 000 kronor och tidsmässigt kunna genomföras under en veckas tid allt för att i enlighet med gällande lagstiftning kunna hitta lämpligare platser för att etablera en större kriminalvårdsanläggning inom Kalmar kommun.

Enligt hans uppfattning är platsen i fråga olämplig för den planerade verksamheten sett utifrån bullerpåverkan från den mycket närliggande motortrafikleden E22 samt även sett utifrån en rad andra aspekter såsom exempelvis att vattendrag med strandskydd finns inom området, att sex gravfält samt en fossil åker finns inom området samt att området verkar mycket kuperat, stenigt och bergigt vilket ur anläggningssynpunkt skulle bli mycket kostsamt att exploatera.

Ronny Widerström har efter att ha förelagts av domstolen lämnat följande yttrande i frågan om varför han ska bedömas ha klagorätt i målet. Han vidhåller vad han tidigare anfört i målet och tillägger följande. Planläggning och prövningen i ärenden om lov eller förhandsbesked enligt denna lag ska syfta till att mark- och vattenområden används för det eller de ändamål som områdena är mest lämpade för med hänsyn till beskaffenhet, läge och behov. Företrädere ska ges åt sådan användning som från allmän synpunkt medför en god hushållning. Bestämmelserna om hushållning med mark- och vattenområden i 3 kap. och 4 kap. 1-8 §§ miljöbalken ska tillämpas.

Placeringen av vårdanstalten invid den bullrande motortrafikleden strider även mot annan lagstiftning än plan- och bygglagen och miljöbalken exempelvis arbetsmiljölagen. Förutom buller och avgaser från motortrafikledens nästan 10 000 fordon per dygn så kan ur hälso- och miljöhänsyn även framhållas påverkan av mikropartiklar från fordonens däckslitage m.fl. som kommer att påverka vårdtagare och personal. Man räknar med att mikropartiklar orsakar minst 7 000 människors död årligen i Sverige.

Kriminalvårdsanstalten kommer att kosta cirka 1 000 miljoner kronor samt ha cirka 400 vårdtagare, de flesta troligen från våra storstäder, samt lika stor personalstyrka om cirka 400 arbetstagare, de flesta från Kalmar. Detta innebär en kraftig ökning av antalet personer som uppehåller sig i Halltorpsområdet och som kommer att innebära en stor press på behovet av samhällsnyttiga åtgärder och en kraftig press på Halltorp som samhälle inte minst inom trafikområdet, vilket kommer att starkt påverka boende i Halltorp vad gäller på- och avfarter vid Halltorp där trafiken till och från kriminalvårdsanläggningen ska samsas med trafiken till och från Halltorp.

Fängelselagen styr och reglerar vad som ska gälla för de intagna på den planerade kriminalvårdsanstalten i Halltorp. Här redogörs för vårdtagarna vad avser bl.a. sysselsättningsplikt, vistelse utomhus, fritidssysselsättning, besök, permission, utslussning, frigång, vårdvistelse, halvvägshus, utökad frigång, frigivning m.fl. Många boende i Halltorp och även skolelevernas föräldrar och bekanta undrar och ställer sig frågor om vad de här olika begreppen betyder och innebär för de som bor i Halltorp exempelvis om det ska byggas halvvägshus här i Halltorp där kriminella ska bo och i så fall var, innebär utökad frigång att deras barn vid Halltorpsskolorna kan träffa på kriminella vid raster och vid barnens naturlektioner i skogsområden, innebär permission att de kriminella kan samlas och träffa och umgås med sina kompisar i Halltorps centrum, innebär frigång att de kriminella fritt kan vandra runt i Halltorp och kanske nyttja knark tillsammans med skolelever m.fl.

Sammantaget är det hans och många Halltorpsbors uppfattning att om kriminalvårdsanläggningen placeras i Halltorp kommer varje boende i Halltorp att ur olika aspekter starkt påverkas. Det är hans uppfattning att påverkan blir så stor och i sådan mångfacetterad omfattning, kanske genom sänkta huspriser, att samtliga boende (fastighetsägare) i Halltorp oavsett avståndet till kriminalvårdsanstalten ska anses vara så berörda att de anses vara sakägare vad avser att yttra sig över detaljplanen.

Mark- och miljödomstolen meddelar följande.

### **BESLUT**

Mark- och miljödomstolen avvisar Annica Lewanders och Michael Ljunggrens samt Ronny Widerströms överklaganden.

### **SKÄL FÖR BESLUT**

Beslut om antagande av detaljplan får enligt 13 kap. 8 § plan- och bygglagen och 42 § förvaltningslagen (2017:900) överklagas av den som beslutet angår, om det har gått honom eller henne emot.

Enligt praxis anses beslut om att anta en detaljplan angå ägare till en fastighet som ligger inom planområdet, direkt gränsar till planområdet eller endast skiljs åt från planområdet av en gata eller en väg. Skulle en fastighet i nära grannskap vara berörd på något särskilt sätt kan också den omständigheten föra med sig att beslutet angår ägaren så som förutsätts för klagorätt. Avgörande för rätten att överklaga är den effekt som beslutet har för klaganden. Bedömningen ska göras med viss restriktivitet (se bl.a. NJA 2017 s. 421 och MÖD 2018:7).

Annica Lewanders och Michael Ljunggrens fastighet varken omfattas av eller gränsar direkt till planområdet. Någon klagorätt föreligger därför inte på denna grund. Domstolen har därmed att pröva om beslutet kan anses angå dem genom att de är särskilt berörda på annat sätt. Anläggandet av kriminalvårdsanstalten sker på ett relativt långt avstånd från deras fastighet, varför de inte kan antas vara berörda enbart på grund av närheten till planområdet. Vad Annica Lewander och Michael Ljunggren har anfört angående bullernivåer, trafikökning och belysning av anstalten nattetid m.m. innebär, enligt domstolens mening, mot bakgrund av avståndet till deras fastighet inte att de är särskilt berörda av beslutet. De är därmed inte berättigade att överklaga beslutet och deras överklagande ska därför avvisas.

Ronny Widerströms fastighet varken omfattas av eller gränsar direkt till planområdet. Någon klagorätt för honom föreligger därför inte på denna grund. Domstolen har därmed att pröva om han är särskilt berörda på annat sätt. Anläggandet av kriminalvårdsanstalten sker på ett relativt långt avstånd från hans fastighet, varför han inte kan antas vara berörda enbart på grund av närheten till planområdet. Vad Ronny Widerström har anfört i överklagandet innebär, enligt domstolens mening inte att han är särskilt berörd av beslutet. Ronny Widerström är därmed inte berättigad att överklaga beslutet och hans överklagande ska därför avvisas.

**HUR MAN ÖVERKLAGAR**, se bilaga 2 (MMD-11)

Överklagande senast den 7 juni 2022.

Anna Rapphed

Helena Carling



## UTDRAG

Sammanträdesdatum  
2021-12-20

VÄXJÖ TINGSRÄTT  
3:3

INKOM: 2022-01-27  
MÅLNR: P 462-22  
AKTBIL: 3

## Kommunfullmäktige

### § 235

## Detaljplan för fastigheten Namnerum 10:1 med flera, Halltorp, kriminalvårdsanstalt

Dnr KS 2020/1089

### Handlingar

Utdrag ur samhällsbyggnadsnämndens protokoll den 25 november 2021, § 208.

Samhällsbyggnadskontorets skrivelse den 28 oktober 2021.

Förslag till detaljplan.

Kommunstyrelsens protokoll den 7 december 2021, § 211.

### Bakgrund

Syftet med detaljplanen är att möjliggöra för en ny kriminalvårdsanstalt inom planområdet. Vidare är syftet att även möjliggöra för ett verksamhetsområde.

Kommunstyrelsen har föreslagit att kommunfullmäktige antar detaljplan för del av fastigheten Namnerum 10:1 med flera, Halltorp.

### Överläggning

Under överläggningen föreslår Johan Persson (S) – med instämmande av Christopher Dywik (KD), Micael Foghagen (SD), Magnus Uhr (S) och Thoralf Alfsson (-) – att kommunfullmäktige ska bifalla kommunstyrelsen förslag.

Efter att överläggningen avslutats beslutar kommunfullmäktige att bifalla kommunstyrelsen förslag.

### Beslut

Kommunfullmäktige antar förslag till detaljplan för del av fastigheten Namnerum 10:1 med flera, Halltorp, kriminalvårdsanstalt.

### Sekreterare

Jonas Sverkén

## Kommunfullmäktige

## UTDRAG

Sammanträdesdatum  
2021-12-20

### Justeras

Roger Kaliff  
ordförande

Gunnar Olsson

Lillemor Marcus Jonsson



## Hur man överklagar

MMD-11

Vill du att beslutet ska ändras i någon del kan du överklaga. Här får du veta hur det går till.

### Överklaga skriftligt inom 3 veckor

Ditt överklagande ska ha kommit in till domstolen inom 3 veckor från beslutets datum. Sista datum för överklagande finns på sista sidan i beslutet.

### Så här gör du

1. Skriv mark- och miljödomstolens namn och målnummer.
2. Förklara varför du tycker att beslutet ska ändras. Tala om vilken ändring du vill ha och varför du tycker att Mark- och miljööverdomstolen ska ta upp ditt överklagande (läs mer om prövningstillstånd längre ner).
3. Tala om vilka bevis du vill hänvisa till. Förklara vad du vill visa med varje bevis. Skicka med skriftliga bevis som inte redan finns i målet.
4. Lämna namn samt aktuella och fullständiga uppgifter om var domstolen kan nå dig: postadresser, e-postadresser och telefonnummer.  
  
Om du har ett ombud, lämna också ombudets kontaktuppgifter.
5. Skriv under överklagandet själv eller låt ditt ombud göra det.
6. Skicka eller lämna in överklagandet till mark- och miljödomstolen. Du hittar adressen i beslutet.

### Vad händer sedan?

Mark- och miljödomstolen kontrollerar att överklagandet kommit in i rätt tid. Har det kommit in för sent avvisar domstolen överklagandet. Det innebär att beslutet gäller.

Om överklagandet kommit in i tid, skickar domstolen överklagandet och alla handlingar i målet vidare till Mark- och miljööverdomstolen.

Har du tidigare fått brev genom förenklad delgivning, kan även Mark- och miljööverdomstolen skicka brev på detta sätt.

### Prövningstillstånd i Mark- och miljööverdomstolen

När överklagandet kommer in till Mark- och miljööverdomstolen tar domstolen först ställning till om målet ska tas upp till prövning.

Mark- och miljööverdomstolen ger prövningstillstånd i fyra olika fall.

- Domstolen bedömer att det finns anledning att tvivla på att mark- och miljödomstolen dömt rätt.
- Domstolen anser att det inte går att bedöma om mark- och miljödomstolen har dömt rätt utan att ta upp målet.
- Domstolen behöver ta upp målet för att ge andra domstolar vägledning i rättstillämpningen.
- Domstolen bedömer att det finns synnerliga skäl att ta upp målet av någon annan anledning.

Om du *inte* får prövningstillstånd gäller det överklagade beslutet. Därför är det viktigt att i överklagandet ta med allt du vill föra fram.

### Vill du veta mer?

Ta kontakt med mark- och miljödomstolen om du har frågor. Adress och telefonnummer hittar du på första sidan i beslutet.

Mer information finns på [www.domstol.se](http://www.domstol.se).





SVEA HOVRÄTT  
Mark- och miljööverdomstolen  
060209

**PROTOKOLL**  
2022-07-21  
Föredragning i  
Stockholm

Aktbilaga 7  
Mål nr P 7011-22

## **RÄTTEN**

Hovrättsråden Karin Wistrand, Liselotte Rågmark, referent, och Mikael Hagelroth

## **FÖREDRAGANDE OCH PROTOKOLLFÖRARE**

Föredraganden Leonard Örner

## **PARTER**

### **Klagande**

1. Annica Lewander  
Yggesbo 121  
388 97 Halltorp

2. Michael Ljunggren  
Samma adress som 1

Ombud för 1 och 2: Advokat Frank Reijbrandt  
Kiström Advokatbyrå KB  
Box 7184  
103 88 Stockholm

3. Ronny Widerström  
Torpvägen 6  
388 97 Halltorp

### **Motpart**

Kalmar kommun  
Box 611  
391 26 Kalmar

## **SAKEN**

Avvisat överklagande; nu fråga om prövningstillstånd

## **ÖVERKLAGAT AVGÖRANDE**

Växjö tingsrätts, mark- och miljödomstolen, slutliga beslut 2022-05-16 i mål nr P 462-22

Dok.Id 1843207

---

| <b>Postadress</b>            | <b>Besöksadress</b>  | <b>Telefon</b>  | <b>Telefax</b> | <b>Expeditionstid</b>          |
|------------------------------|----------------------|---|----------------|--------------------------------|
| Box 2290<br>103 17 Stockholm | Birger Jarls Torg 16 | 08-561 670 00<br>08-561 675 50<br><b>E-post:</b> svea.hovratt@dom.se<br>www.svea.se |                | måndag – fredag<br>09:00–16:30 |

Efter föredragning fattar Mark- och miljööverdomstolen följande

**BESLUT** (att meddelas 2022-07-21)

Mark- och miljööverdomstolen ger inte prövningstillstånd. Mark- och miljödomstolens avgörande står därför fast.

*Skälen för beslutet*

Det överklagade avgörandet får prövas av Mark- och miljööverdomstolen bara om Mark- och miljööverdomstolen har gett prövningstillstånd.

Prövningstillstånd ska ges om

- det finns anledning att betvivla riktigheten av det slut som mark- och miljödomstolen har kommit till,
- det inte går att bedöma riktigheten av det slut som mark- och miljödomstolen har kommit till utan att prövningstillstånd ges,
- det är av vikt för ledning av rättstillämpningen att överklagandet prövas av högre domstol, eller
- det annars finns synnerliga skäl att pröva överklagandet.

Mark- och miljööverdomstolen har gått igenom målet och kommit fram till att det inte finns skäl att ge prövningstillstånd i detta fall.

Beslutet får enligt 5 kap. 5 § lagen (2010:921) om mark- och miljödomstolar inte överklagas.

Leonard Örner

Protokollet uppvisat/

Handläggare  
Björn Strimfors

## TJÄNSTESKRIVELSE

Datum 2022-06-01 Ärendebeteckning SBN 2022/0056

Samhällsbyggnadsnämnden

### Svar på medborgarförslag om bastu på Kattrumpan, 2022-1657

#### Förslag till beslut

Samhällsbyggnadsnämnden avslår medborgarförslaget om bastu på Kattrumpan.

#### Bakgrund

Förslagsställaren föreslår att det byggs en bastu på Kattrumpan.

Det föreslås

att bastun ska byggas i äldre still, likt Klapphuset.

Förslagsställaren skriver

bland annat också, att en bastu främjar utevistelse, rekreation och samvaro

mellan generationer.

#### Yttrande

Kattrumpans badplats är idag en plats som är präglad av Kvarnholmens historia som befästning med rester av murar, portar



och bastioner. Marken utanför muren finns redan med på 1600-talets kartor över Kalmar.

För närvarande finns det två föreningsdrivna bastur. En vid Norrlidens badplats som drivs av Norrlidens bastuförening och en vid Långvikens badplats som drivs av Långvikens bastuförening, vilka man kan ta kontakt med när det gäller bastubad.

Den föreslagna placeringen vid Kattrumpans badplats tillhör riksintresset för kulturmiljö för Kalmar – Kvarnholmen H48. I riksintresset lyfts bland annat upp "Lämningar efter befästningsvallar, bastioner och stadsportar på Kvarnholmen som markerar den på 1600-talet nya stadens utbredning" som en viktig del. Detta tillsammans med den historiska öppna miljön och närheten till vattnet gör att platsen är olämplig att bygga ytterligare byggnader på.

Björn Strimfors  
Stadsträdgårdsmästare/attraktör

Bilagor:  
Medborgarförslag



## Samhällsbyggnadsnämnden

### § 88

#### **Svar på medborgarförslag om bastu på Kattrumpan, 2022-1657**

Dnr SBN 2022/0056

#### **Handlingar**

Samhällsbyggnadskontorets tjänsteskrivelse den 1 juni 2022

#### **Bakgrund**

Förslagsställaren föreslår att det byggs en bastu på Kattrumpan.

Det föreslås

att bastun ska byggas i äldre stil, likt Klapphuset.

Förslagsställaren skriver

bland annat också, att en bastu främjar utevistelse, rekreation och samvaro

mellan generationer.

#### **Yttrande**

Kattrumpan badplats är idag en plats som är präglad av Kvarnholmens historia som befästning med rester av murar, portar och bastioner. Marken utanför muren finns redan med på 1600-talets kartor över Kalmar.

För närvarande finns det två föreningsdrivna bastur. En vid Norrlidens badplats som drivs av Norrlidens bastuförening och en vid Långvikens badplats som drivs av Långvikens bastuförening, vilka man kan ta kontakt med när det gäller bastubad.

**Samhällsbyggnadsnämnden****UTDRAG**

Sammanträdesdatum

2022-06-16

Den föreslagna placeringen vid Kattrumpans badplats tillhör riksintresset för kulturmiljö för Kalmar – Kvarnholmen H48. I riksintresset lyfts bland annat upp ”Lämningar efter befästningsvallar, bastioner och stadsportar på Kvarnholmen som markerar den på 1600-talet nya stadens utbredning” som en viktig del. Detta tillsammans med den historiska öppna miljön och närheten till vattnet gör att platsen är olämplig att bygga ytterligare byggnader på.

**Beslut**

Samhällsbyggnadsnämnden avslår medborgarförslaget om bastu på Kattrumpan.

**Sekreterare**

Monica Helgesson

**Justeras**Peter Akinder  
ordförande

Lizzie Gandskog

Handläggare

Thomas Eidrup

## TJÄNSTESKRIVELSE

Datum

2022-06-01

Ärendebeteckning

SBN 2022/0052

Samhällsbyggnadsnämnden

# Svar på medborgarförslag om gång- och cykelbana längs Björkenäsvägen, 2022-1706

## Förslag till beslut

Samhällsbyggnadsnämnden beslutar att samhällsbyggnadskontorets yttrande ska utgöra svar på medborgarförslaget om gång- och cykelbana längs Björkenäsvägen med tillägget att det ska utredas om kompletterande vägmarkeringsåtgärder ska utföras för ökad separation av trafikslagen. Detta som en tillfällig åtgärd i väntan på en planerad framtida byggnation av gång- och cykelbana.

Medborgarförslaget ska härmed anses vara besvarat.

## Bakgrund

Förslagsställaren efterfrågar en gång- och cykelbana från Östra Vimpeltorpet till Björkenäs för att man ska kunna röra sig tryggare längs med sträckan, inte minst tillsammans med barn. Man lyfter fram att det är just många barn som i området, speciellt sedan

BVC och öppna förskolan etablerats här. I korsningen Vänskapens väg-Björkenäsvägen är det vid vissa tider mycket folk i rörelse - trafik till förskola, färdtjänst och bussar samt stora fordon på återvinningsstationen. En gång- och cykelbana skulle leda till ökad trygghet, fler som väljer cykeln och en avsmalnad väg skulle därtill få bilarna att köra långsammare skrivs vidare i medborgarförslaget.

### **Yttrande**

Vi delar förslagsställarens bild av behovet av en separerad gång- och cykelbana längs med Björkenäsvägen och vi delar likaså bilden av de positiva effekter som det skulle föra med sig. Detta både för förflyttning inom området men också för att bättre knyta ihop Norrliden och Östra Vimpeltorpet med Björkenäs och Värnäs för gångtrafikanter och cyklister.

Området direkt norr om Björkenäsvägen är utpekad i granskningsversionen av den kommande översiktsplanen för Kalmar kommun som ett utredningsområde för bostäder. Likaså finns önskemål om bostadsbyggande direkt söder om Björkenäsvägen (norra halvan av fastigheten Kalkstenen 1). Detta ska utredas i arbetet med nya detaljplaner.

Björkenäsvägen finns identifierad i samhällsbyggnadskontorets trafikledsplan som ett utbyggnadsbehov för gång- och cykelvägnätet. Byggnationen bedöms dock kunna ske först efter kommande detaljplanarbeten då tilltänkt bostadsbyggnation såväl påverkar som påverkas av placeringen av en gång- och cykelbana och den blir en viktig angöringslänk för invånarna i kommande bostäder. När i tiden gång- och cykelbanan kan byggas går inte att säga men det handlar om minst några år framåt i tiden.



Möjligheten finns redan nu att gå- och cykla längs parallellvägen söder om Björkenäsvägen. Denna övergår i Mesanträänd i riktning mot öster. Här är blandtrafik men med relativt låg trafikintensitet och med lägre hastigheter.

Thomas Eidrup  
Cykelstrateg

Bilagor:  
Kartbilaga  
Medborgarförslag



## **Samhällsbyggnadsnämnden**

### **§ 87**

#### **Svar på medborgarförslag om gång- och cykelbana längs Björkenäsvägen, 2022-1706**

Dnr SBN 2022/0052

#### **Handlingar**

Samhällsbyggnadskontorets tjänsteskrivelse den 1 juni 2022

#### **Bakgrund**

Förslagsställaren efterfrågar en gång- och cykelbana från Östra Vimpeltorpet till Björkenäs för att man ska kunna röra sig tryggare längs med sträckan, inte minst tillsammans med barn. Man lyfter fram att det är just många barn i området, speciellt sedan BVC och öppna förskolan etablerats här. I korsningen Vänskapens väg-Björkenäsvägen är det vid vissa tider mycket folk i rörelse - trafik till förskola, färdtjänst och bussar samt stora fordon på återvinningsstationen. En gång- och cykelbana skulle leda till ökad trygghet, fler som väljer cykeln och en avsmalnad väg skulle därtill få bilarna att köra långsammare skrivs vidare i medborgarförslaget.

#### **Yttrande**

Vi delar förslagsställarens bild av behovet av en separerad gång- och cykelbana längs med Björkenäsvägen och vi delar likaså bilden av de positiva effekter som det skulle föra med sig. Detta både för förflyttning inom området men också för att bättre knyta ihop Norrliden och Östra Vimpeltorpet med Björkenäs och Värnäs för gångtrafikanter och cyklister.

**Samhällsbyggnadsnämnden****UTDRAG**

Sammanträdesdatum

2022-06-16

Området direkt norr om Björkenäsvägen är utpekad i granskningsversionen av den kommande översiktsplanen för Kalmar kommun som ett utredningsområde för bostäder. Likaså finns önskemål om bostadsbyggande direkt söder om Björkenäsvägen (norra halvan av fastigheten Kalkstenen 1). Detta ska utredas i arbetet med nya detaljplaner.

Björkenäsvägen finns identifierad i samhällsbyggnadskontorets trafikledsplan som ett utbyggnadsbehov för gång- och cykelvägnätet. Byggnationen bedöms dock kunna ske först efter kommande detaljplanearbeten då tilltänkt bostadsbyggnation såväl påverkar som påverkas av placeringen av en gång- och cykelbana och den blir en viktig angöringslänk för invånarna i kommande bostäder. När i tiden gång- och cykelbanan kan byggas går inte att säga men det handlar om minst några år framåt i tiden.

Möjligheten finns redan nu att gå- och cykla längs parallellvägen söder om Björkenäsvägen. Denna övergår i Mesanträsk i riktning mot öster. Här är blandtrafik men med relativt låg trafikintensitet och med lägre hastigheter.

**Beslut**

Samhällsbyggnadsnämnden beslutar att samhällsbyggnadskontorets yttrande ska utgöra svar på medborgarförslaget om gång- och cykelbana längs Björkenäsvägen med tillägget att det ska utredas om kompletterande vägmarkeringsåtgärder ska utföras för ökad separation av trafikslagen. Detta som en tillfällig åtgärd i väntan på en planerad framtida byggnation av gång- och cykelbana.

Medborgarförslaget ska härmed anses vara besvarat.

# Samhällsbyggnadsnämnden

## UTDRAG

Sammanträdesdatum

2022-06-16

### Sekreterare

Monica Helgesson

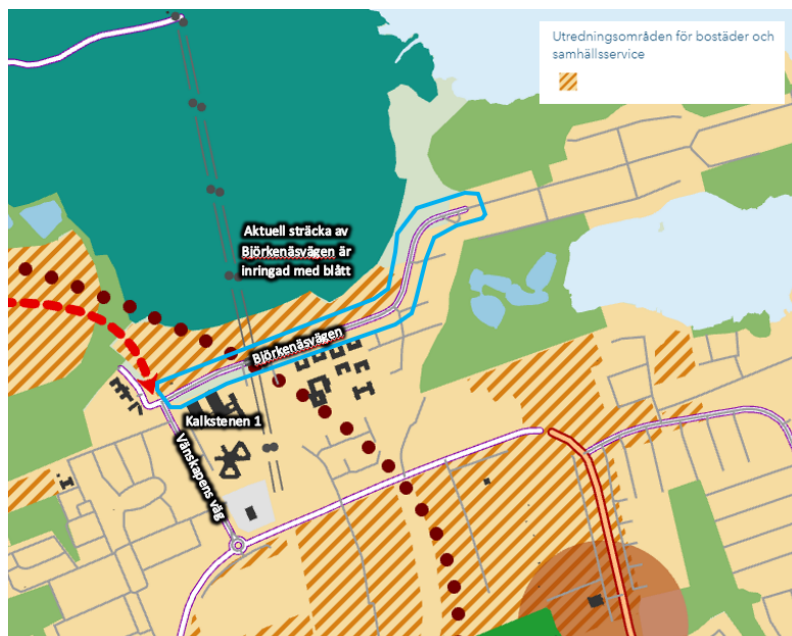
### Justeras

Peter Akinder  
ordförande

Lizzie Gandskog

## Bilaga till

### Svar på medborgarförslag om gång- och cykelbana längs Björkenäsvägen, 2022-1706



Utdrag ur granskningsversionen av kommande översiktsplan för Kalmar kommun

Handläggare  
Magnus Juhlin

## TJÄNSTESKRIVELSE

Datum 2022-08-17 Ärendebeteckning SBN 2022/0116

Samhällsbyggnadsnämnden

# Svar på medborgarförslag om återvinningsstation vid Södercentrum, 2022-1424

## Förslag till beslut

Samhällsbyggnadsnämnden avslår medborgarförslaget om återvinningsstation vid Södercentrum.

## Bakgrund

Ett medborgarförslag om att placera en återvinningscentral på parkeringen bakom ICA Södercentrum har inkommit till kommunen.

Enligt förslagsställaren skulle en bättre tillgänglighet till återvinningsstationer i stadsdelen leda till en högre grad av återvunna förpackningar samtidigt som befintliga stationer skulle avlastas då dessa ofta upplevs som överfulla.

## Yttrande

Eftersom den föreslagna placeringen av en ny återvinningsstation ligger på en privat fastighet har kommunen inte möjlighet att anvisa marken till FTI – Förpacknings- och tidningsinsamlingen, som bedriver insamlingen av förpackningar i dagsläget.

Det är dock en korrekt iakttagelse att tillgången till återvinningsstationer i den södra delen av Kalmar är begränsad, då flera har tagits bort under senare år.

I samband med planarbeten i södra området har utretts åtta möjliga platser för en ny återvinningsstation, men inget av dessa alternativ har bedömts vara godtagbart och på mark som är tillgänglig. Så trots ansträngningar har en ny yta för återvinningsstation i området varit svår att få fram.

Enligt nyligen fattat regeringsbeslut kommer ansvaret på insamling av förpackningar från hushållen att övergå till kommunerna den 1 januari 2024. Därtill ska fastighetsnära förpackningsinsamling införas senast 1 januari 2027.

Konsekvenserna av detta beslut för befintliga återvinningsstationer är idag oklara. Detta innebär att det i dagsläget inte är aktuellt att initiera en dialog med Förpacknings- och tidningsinsamlingen om återvinningsstationernas antal och belägenhet.

Magnus Juhlin  
Planchef

Bilagor:

Medborgarförslaget





## **Samhällsbyggnadsnämnden**

### **§ 105**

#### **Svar på medborgarförslag om återvinningsstation vid Södercentrum, 2022-1424**

Dnr SBN 2022/0116

#### **Handlingar**

Samhällsbyggnadskontorets tjänsteskrivelse den 17 augusti 2022

#### **Bakgrund**

Ett medborgarförslag om att placera en återvinningscentral på parkeringen bakom ICA Södercentrum har inkommit till kommunen.

Enligt förslagsställaren skulle en bättre tillgänglighet till återvinningsstationer i stadsdelen leda till en högre grad av återvunna förpackningar samtidigt som befintliga stationer skulle avlastas då dessa ofta upplevs som överfulla.

#### **Beslut**

Samhällsbyggnadsnämnden avslår medborgarförslaget om återvinningsstation vid Södercentrum.

#### **Sekreterare**

## Samhällsbyggnadsnämnden

## UTDRAG

Sammanträdesdatum

2022-08-25

Monica Helgesson

### Justeras

Peter Akinder  
ordförande

Nikoletta Lettersson

Handläggare

Thomas Eidrup

## TJÄNSTESKRIVELSE

Datum

2022-07-08

Ärendebeteckning

SBN 2022/0083

Samhällsbyggnadsnämnden

### Svar på medborgarförslag om säker överfart för gång- och cykeltrafik över Norra vägen från Karlssons äng, 2022-2786

#### Förslag till beslut

Samhällsbyggnadsnämnden beslutar att samhällsbyggnadskontorets yttrande ska utgöra svar på medborgarförslaget om säker överfart för gång- och cykeltrafik över Norra vägen från Karlssons äng. Medborgarförslaget ska härmed anses vara besvarat.

#### Bakgrund

Förslagsställaren skriver att det finns ett trängande behov av säker överfart för gång- och cykeltrafik över norra vägen från Karlssons äng. Då Karlssons äng bebyggs samt att Hansa Active Arena byggts precis på andra sidan vägen har behovet av förbättrad möjlighet att korsa Norra vägen ökat. För närvarande är det en väldigt stor omväg att nyttja andra överfarter. ”Med barn är det en påtagligt riskabel situation att gå/cykla över.”



**Yttrande**

Samhällsbyggnadskontoret utreder och planerar för en utbyggnad av stadens kollektivtrafiksystem och medborgarförslaget berörs av en tilltänkt snabbusslinje (BRT-Bus Rapid Transit) längs Norra vägen. Beslut om snabbusslinjen förväntas tas under 2023.

Ett införande av en snabbusslinje här innebär att vägen behöver anpassas och byggas om. Just nu studeras översiktligt, inom ramen för utredningen, möjligheterna för ett övergångsställe över Norra vägen i höjd med Amerikavägen. Vi tar med oss innebörden från detta medborgarförslag inför kommande ställningstagande. Oavsett utfallet av utredningen och om beslut tas om en snabbusslinje så kan föreslagen åtgärd i medborgarförslaget komma att bli aktuell efter genomförd, fördjupad korsningsanalys.

Thomas Eidrup  
Cykelstrateg

Bilagor:  
Medborgarförslag



## Samhällsbyggnadsnämnden

### § 103

#### **Svar på medborgarförslag om säker överfart för gång- och cykeltrafik över Norra vägen från Karlssons äng, 2022-2786**

Dnr SBN 2022/0083

#### **Handlingar**

Samhällsbyggnadskontorets tjänsteskrivelse den 8 juli 2022

#### **Bakgrund**

Förslagsställaren skriver att det finns ett trängande behov av säker överfart för gång- och cykeltrafik över norra vägen från Karlssons äng. Då Karlssons äng bebyggs samt att Hansa Active Arena byggts precis på andra sidan vägen har behovet av förbättrad möjlighet att korsa Norra vägen ökat. För närvarande är det en väldigt stor omväg att nyttja andra överfarter. ”Med barn är det en påtagligt riskabel situation att gå/cykla över.”

#### **Beslut**

Samhällsbyggnadsnämnden beslutar att samhällsbyggnadskontorets yttrande ska utgöra svar på medborgarförslaget om säker överfart för gång- och cykeltrafik över Norra vägen från Karlssons äng.

Medborgarförslaget ska härmed anses vara besvarat.

# Samhällsbyggnadsnämnden

## UTDRAG

Sammanträdesdatum

2022-08-25

### **Sekreterare**

Monica Helgesson

### **Justeras**

Peter Akinder  
ordförande

Nikoletta Lettersson



## **Samhällsbyggnadsnämnden**

### **§ 106**

#### **Svar på medborgarförslag angående ny hundrastgård i Ljungbyholm, 2022-3215**

Dnr SBN 2022/0117

#### **Handlingar**

Samhällsbyggnadskontorets tjänsteskrivelse den 17 augusti 2022

#### **Bakgrund**

Förslagsställaren önskar att kommunen anordnar en hundrastgård i Ljungbyholm. Förslagsställaren skriver om att en hundrastgård inte bara gynnar hundägare utan även kan fungera som en mötesplats och bidra till sociala kontakter mellan människor.

#### **Beslut**

Samhällsbyggnadsnämnden beslutar att samhällsbyggnadskontorets yttrande ska utgöra svar på medborgarförslaget angående en ny hundrastgård i Ljungbyholm.

Medborgarförslaget ska härmed anses vara besvarat.

#### **Sekreterare**

## Samhällsbyggnadsnämnden

## UTDRAG

Sammanträdesdatum

2022-08-25

Monica Helgesson

### Justeras

Peter Akinder  
ordförande

Nikoletta Lettersson



Handläggare

Anders Linder

## TJÄNSTESKRIVELSE

Datum

2022-08-17

Ärendebeteckning

SBN 2022/0117

Samhällsbyggnadsnämnden

# Svar på medborgarförslag angående ny hundrastgård i Ljungbyholm, 2022-3215

## Förslag till beslut

Samhällsbyggnadsnämnden beslutar att samhällsbyggnadskontorets yttrande ska utgöra svar på medborgarförslaget angående en ny hundrastgård i Ljungbyholm.

Medborgarförslaget ska härmed anses vara besvarat.

## Bakgrund

Förslagsställaren önskar att kommunen anordnar en hundrastgård i Ljungbyholm. Förslagsställaren skriver om att en hundrastgård inte bara gynnar hundägare utan även kan fungera som en mötesplats och bidra till sociala kontakter mellan människor.

## Yttrande

Fram till år 2020 fanns det endast en kommunal hundrastgård i Kalmar, vid Ölandsleden i Funkabo. Kalmar kommun tog 2018

Samhällsbyggnadskontoret  
Adress , | Besök  
Tel 0480-45 00 00 vx |



**Kalmar kommun**  
WWW.KALMAR.SE

fram ett planeringsunderlag för vidare arbete med nya hundrastgårdar. Där pekas ett antal möjliga platser ut, i detta underlag finns Ljungbyholm inte med.

I samband med ett tidigare medborgarförslag togs 2019 beslut i SBN att anlägga nya hundrastgårdar i Kalmarsundsparken, Lindsdal och Smedby. Rastgården i Kalmarsundsparken stod färdig 2020 och den i Lindsdal i början av 2022. Planering av hundrastgård i Smedby pågår, den beräknas vara färdig i slutet av 2022. Det finns inga beslut om fler hundrastgårdar i Kalmar kommun.

Kommunen tar med önskemålet om en hundrastgård i Ljungbyholm i planeringen av det fortsatta arbetet med hundrastgårdar.

Anders Linder  
Landskapsarkitekt

Bilagor:  
Medborgarförslag

Handläggare  
Tomas Burén  
50342

## TJÄNSTESKRIVELSE

Datum 2022-08-17 Ärendebeteckning SBN 2022/0115

Samhällsbyggnadsnämnden

### Svar på medborgarförslag om botanisk trädgård vid Dämnet, 2022-3863

#### Förslag till beslut

Samhällsbyggnadsnämnden beslutar att samhällsbyggnadskontorets yttrande ska utgöra svar på medborgarförslaget om en botanisk trädgård vid Kalmar Dämme.

Medborgarförslaget ska härmed anses vara besvarat.

#### Bakgrund

Förslagsställaren föreslår att en botanisk trädgård ska anläggas vid Kalmar Dämme, där Salvestaden låg. Trädgården skulle utgöra ett trevligt utflyktsmål, kunde hjälpa till att bevara lokala växter och den tråkiga ytan skulle komma till användning.

#### Yttrande

Sedan Salvestaden avvecklades har ytorna där den låg inte haft någon särskild användning. Nu pågår dock ett arbete med att



utveckla ett större friluftsområde – Skärgårdsparken – där hela Kalmar Dämme, betesmarkerna vid Hagbynäs och den gamla soptippen vid Tegelviken ingår. Kommunen har sökt och beviljats lokala naturvårdsbidrag (LONA) både för en utvecklingsplan och för direkta åtgärder just i anslutning till området där Salvestaden låg. Den befintliga byggnaden ska renoveras och fungera som någon form av "naturens hus" som ska kunna utnyttjas av såväl allmänhet som föreningar och skolor. Vissa vägar och stigar tillgänglighetsanpassas och det anläggs fler sittplatser och grillplatser. Vidare planeras bland annat en hundrastgård och någon form av odlingslotter. Det görs också direkta naturvårdsåtgärder. Bland annat har det anlagts två högar som är tänkta att fungera som boplatser för backsvalar och det planeras åtgärder för att gynna insekter som behöver sandig mark. Våtmarkerna ska skötas så att de gynnar biologisk mångfald, samtidigt som deras huvudsakliga syfte är att rena dagvatten.

En botanisk trädgård av klassisk modell med ett stort antal växtarter med namnskyltar är en stor, skötselkrävande och kostsam anläggning som inte riktigt passar ihop med de övriga åtgärder och anläggningar som planeras i området. Däremot kan det mycket väl bli aktuellt med mindre planteringar där exempelvis några växter som är viktiga för pollinerande insekter visas upp. Någon form av odling är som sagt också aktuell. Skärgårdsparken är redan ett intressant område ur botanisk synvinkel och det kan utvecklas ytterligare, med bättre information till besökare. Därmed kan det bli ett fint utflyktsmål för botaniskt intresserade och ett mer naturligt komplement till exempelvis Stadsparken med sina många exotiska arter och den nyanlagda rosenträdgården i Skansparken. Området kommer alltså att utvecklas i medborgarförslagets anda, även om det inte blir en botanisk trädgård.

Yttrandet har skrivits i samråd med Eva-Lena Larsdotter, friluftsutvecklare på kultur- och fritidsförvaltningen och ansvarig för de pågående utvecklingsprojekten i området.

Tomas Burén  
Kommunekolog

Hejsan, och tack för att ni överväger min idé. Trevligt att det redan fanns planer för Skärgårdsparken som jag fick information om i Tomas och Eva-Lenas svarsdokument.

Den kommer göra området mycket trevligare, och jag är helt nöjd även om det inte blir någon "riktig" botanisk trädgård.

Jag skriver några idéer som jag skulle uppskatta som växt- och naturintresserad:

Skyltade växter. Speciellt träd och buskar, likt stadsparken.

En gammaldags slåtteräng. De husar många ovanliga arter och är väldigt uppskattade av smådjur. Kräver inte mycket skötsel heller.

Bikupor med det inhemska mörka honungsbiet (*A. m. mellifera*) som är starkt hotat av introducerade underarter.\*

Fladdermusholkar och övervintringsplatser då det inte finns tillräckligt med håliga, flagiga träd nu för tiden.\*\*

Möjligen lättskötta skyltade odlingsbäddar i stil med en botanisk trädgård, för speciella (inhemska) växter som man vill visa upp. En metod som kan fungera bra är att täcka marken med ett tjockt lager träflis. Så kallad "back to eden"-metoden. Det kväver ogräs och håller fukten inne samtidigt som flisen sakta bryts ner och förbättrar jorden.

En till idé som jag personligen tycker är intressant är en tätplanterad artrik skogsdunge enligt metoden som först beskrevs av Akira Miyawaki i Japan. De har många fördelar för djur och natur och har testats i bland annat Storbritannien med stor framgång. En avlång sådan skog skulle också kunna planteras en bit in längst med E22 för att agera som en levande bullervall.\*\*\*

Om det behövs lokala inhemska växter för utplantering så skulle jag gärna hjälpa till. Jag brukar ofta dra runt och samla fröer som jag sen odlar upp. Även lokala orkidéer kanske jag kan ordna då jag har ansökt om dispens för att samla deras frö, och har ett labb där de kan sås.

-Rasmus Liljeberg

\*<https://www.nordbi.se/>,

<https://nordensark.se/bevarande/bevarande-i-sverige/nordiskt-bi/>

\*\*<https://batlife-sweden.se/>

\*\*\*<https://www.creatingtomorrowforests.co.uk/blog/the-miyawaki-method-for-creating-forests>



## **Samhällsbyggnadsnämnden**

### **§ 104**

#### **Svar på medborgarförslag om botanisk trädgård vid Dämmet, 2022-3863**

Dnr SBN 2022/0115

#### **Handlingar**

Samhällsbyggnadskontorets tjänsteskrivelse den 17 augusti 2022  
Bemötande från förslagsställaren inkommet 20 augusti 2022

#### **Bakgrund**

Förslagsställaren föreslår att en botanisk trädgård ska anläggas vid Kalmar Dämme, där Salvestaden låg. Trädgården skulle utgöra ett trevligt utflyktsmål, kunde hjälpa till att bevara lokala växter och den tråkiga ytan skulle komma till användning.

#### **Beslut**

Samhällsbyggnadsnämnden beslutar att samhällsbyggnadskontorets yttrande ska utgöra svar på medborgarförslaget om en botanisk trädgård vid Kalmar Dämme. Medborgarförslaget ska härmed anses vara besvarat.

#### **Sekreterare**

## Samhällsbyggnadsnämnden

## UTDRAG

Sammanträdesdatum

2022-08-25

Monica Helgesson

### Justeras

Peter Akinder  
ordförande

Nikoletta Lettersson





Kalmar kommun

## Medborgarförslag

Ärendenummer: #152508 | Inskickat av: THOMAS ERIKSSON | 2022-06-14 21:54

### ✓ 2. Medborgarförslag

#### Beskriv ditt medborgarförslag

Jag vill se något slags farthinder på Lindölundsgatan mellan Erikdahlbergsväg och Trädgårdsgatan.

Folk använder gatan som genomfart och kör för fort och gasar på .

Mvh

Thomas Eriksson





Kalmar kommun

# Medborgarförslag

Ärendenummer: #152495 | Inskickat av: Lars Gösta Björkgren | 2022-06-14 15:23

## ✓ 2. Medborgarförslag

### Beskriv ditt medborgarförslag

Enkelrikta Nyslottsgatan. Då gatan är smal och parkering är tillåten blir det mycket trångt att mötas





## Medborgarförslag

Ärendenummer: #153912 | Inskickat av: FREDRIK GUSTAFSSON | 2022-07-06 13:46



### Beskriv ditt medborgarförslag

Föreslår en basketplan på del av grösytan på Ängö som innesluts av gatorna Hammarskjöldsgatan - Sparregatan - Bjelkegatan. Om inte en hel basketplan med två korgar så åtminstone en halv basketplan med en korg. Det borde finnas plats även för basketplan även om ytan nu innehåller en fotbollsplan.

### Beskriv vilka förbättringar ditt medborgarförslag skulle innebära

En förbättring för boende i området att utnyttja ytan som nu endast innehåller fotbollsplan. Basket spelas nu på gatorna på Ängö med privata korgar. Vore bättre med en möjlighet att spela basket utan att trafikanter och barn behöver samsas om samma yta.





Kalmar kommun

## Medborgarförslag

Ärendenummer: #155502 | Inskickat av: Rut Emma Gustafsson | 2022-08-08 11:56



1) jag var i Höganäs i helgen och såg att de hade en grön kajak vid hamnen som man fick låna gratis i utbyte mot att man samlade skräp under sin kajaktur. Så fin och bra grej! Här kan man läsa mer: <https://www.hoganas.se/visit-hoganas/upptack-hoganas/uppleva/greenkayak---gratis-kajakuthyrning.html>

2) Fristående utepingsbord kanske i betong eller liknande material, i parker och på andra trevliga ställen där folk rör sig.

### **Beskriv vilka förbättringar ditt medborgarförslag skulle innebära**

1) förutom att direkt bidra till mindre sopor i vattnet tror jag även att en sån här satsning skulle bidra till att många får upp ögonen för miljöfrågor och kanske även tänker mer på hur man hanterar sopor, respekt för havet mm.

2) pingisbord utomshus underlättar för folk att röra på sig och att umgås under enkla former!





Kalmar kommun

## Medborgarförslag

Ärendenummer: #161568 | Inskickat av: MALIN JOHANSSON | 2022-08-21 13:37



### Beskriv ditt medborgarförslag

Gamla ip i Rockneby används minimalt idag. Gräsmattan är under all kritik och går knappt att spela fotboll på. Vår tanke är att kalmar kommun gör en enkel ovalbana för islandshästar där vi kan anordna träningar och tävlingar för islandshästar. Det är en bred marknad för detta och kalmar kommun har idag ingen egen bana. Vi är många s skulle komma sköta denna ideellt.

### Beskriv vilka förbättringar ditt medborgarförslag skulle innebära

Mötesplats för många och en chans för många träningar, tävlingar och roliga stunder.



**Till  
Kalmar Kommun  
21 20 00 - 0746.  
Box 611,  
391 26 Kalmar**

kommun@kalmar.se

## **BEGÄRAN OM BADFÖRBUD och VERKSTÄLLANDE AV LAGFÄST KRAV PÅ SÄKERHETSANORDNINGAR FÖR BÅTKAJ.**

Jag begär att Kalmar Kommun utfärdar badförbud gällande hamnbassängen belägen mellan Ängö och Varvsholmen i Kalmar Kommun, samt fullgör sina skyldigheter enligt lag om säkerhetsanordningar vid hamnbassäng/ småbåtshamn.

### Grunden för ansökan.

1.

Enligt Ordningslag (1993:1617) utgör offentlig plats ”områden som i detaljplan redovisas som kvartersmark för hamnverksamhet, om de har upplåtits för detta ändamål och är tillgängliga för allmänheten”. Det noteras att kommunen hyr ut båtplatser längs Ängökajen såväl som längs Varvsholmskajen.

2.

Vidare föreskriver Ordninglagen att ”brunnar, bassänger och liknande anläggningar skall vara försedda med de säkerhetsanordningar som behövs med hänsyn till anläggningarnas belägenhet och beskaffenhet. Behovet av att säkerhetsanordningen ger ett tillräckligt skydd mot olyckor med barn skall särskilt beaktas. Anläggningens ägare ansvarar för att anläggningen är försedd med nödvändiga säkerhetsanordningar.

3.

Enligt Lokala föreskrifter för Kalmar Kommun hänvisas till ovanstående lagbestämmelse, med bekräftelsen att föreskrifterna är tillämpliga på alla platser inom kommunen som är offentlig plats. Vidare noteras att med offentlig plats jämställs av kommunen för allmänheten upplåtta småbåtshamnar.

4.

Båtkajen vid Varvsholmens Norra Kaj saknar till största delen varje form av säkerhetsanordning. Kajen, för vilken är stadgat förbud mot all motorfordonstrafik, besökes i stor utsträckning dagligen av allmänheten.

5.

Sedan sommaren 2018 besökes Utrustningskajen av stora antal badande ungdomar med ianspråktagande av hamnbassängen. Alltsedan 2020 08 18 har boende vid upprepade tillfällen begärt att kommunen skulle fullgöra sina lagliga skyldigheter avseende säkerheten i anslutning till hamnbassängen.

6.

Kommunen har fortlöpande besvarat alla framställningar med att ett badförbud saknar stöd i lagen, samt då hänvisat till "allemansrätten", dock utan att närmare förklara innehållet eller gränserna och villkoren för denna "rättighet". Parallellt med detta har kommunen bekräftat att det är förenat med stora risker att bada i en hamnbassäng bland alla båtar och vattenskotrar, men förklarat att envar badar där på egen risk.

7.

Jag begär omgående beslut om badförbud i aktuell hamnbassäng, samt fullgörande av säkerhetsanordningar enligt lag, tillsammans med besvärshänvisning, för det fall kommunen avvisar denna framställning.

8.

Sakfrågan har varit aktualiserad för kommunen under flera år, varför det förväntas ett omgående svar från kommunen.

Kalmar den 8 juli 2022

Sverker Bohman



Kalmar kommun

## Medborgarförslag

Ärendenummer: #166196 | Inskickat av: Elisabeth Lindén | 2022-08-29 11:51

### Beskriv ditt medborgarförslag

Hej, jag har förslag på att kommunen anlägger en motions slinga i Lindsdal. Tidigare fanns en i Förlösa som tyvärr tagits bort.

I skogsområdet som ligger centralt i Lindsdal, intill stenmjölsplan, har det röjts ordentligt. I detta område inklusive stenmjölsplan, skulle utan problem en motions slinga kunna anläggas och göra slingan så lång som dessa båda områden tillåter. Det är just avsaknaden av ett bra underlag för löpning som jag efterlyser, bra cykelvägar har vi för de som kan jogga på asfalt. Vi är ju cirka 6000 medborgare i Lindsdal och motions slingor finns i de flest andra orterna i Kalmar kommun med färre medborgare.

### Beskriv vilka förbättringar ditt medborgarförslag skulle innebära

Det skulle kunna startas utomhusträning för olika grupper, skolorna skulle också nyttja dessa för olika aktiviteter och idrottsdagar, uppvärmning på bra underlag inför fotbollskupper m.m. Fler ungdomar som har nära till motionsspåret, här ligger det på gång eller cykelavstånd till nästan alla i Lindsal.

✓ Det skulle vara färre vuxna som sätter sig bilen och kör till Värnsås.





**Ang. f.d. partiföreträdare**

Kent Petersson, som är invald på ett sverigedemokratiskt mandat i kommunfullmäktige, är inte längre medlem i Sverigedemokraterna. Han företräder inte längre partiet Sverigedemokraterna. Det vore därför önskvärt att han inte längre bär partibeteckningen SD i kommunens handlingar.

Kalmar 2022-06-14

Petra Gustafsson (SD)  
Gruppledare

Till Kalmar kommuns politiker, från medborgarna i Kalmar:

# MIN KLIMATÖNSKAN

*Vi lever i en tid av kriser - pandemin, skjutningarna här i Kalmar och kriget i Ukraina. Mitt i alla dessa kriser är det lätt att klimatkrisen hamnar i bakgrunden. För att påminna Kalmars politiker om att klimatfrågan är enormt viktigt och att vi är många som tycker det, har vi tagit fram ett vykort där vem som helst fått skriva ner sin Klimatönskan d v s vad man vill att Kalmar kommuns politiker ska göra för klimatet.*

*Tanken är att kommunens politiker ska se att vi är många i Kalmar som förstår hur allvarlig klimatkrisen är och hur viktigt det är att vi agerar nu, så att politikerna vågar fatta de beslut som krävs för att klara klimatkrisen. I höst är det val och politikernas respons på medborgarnas klimatönskningar kommer att vara avgörande för många när man väljer vilket parti man ska rösta på.*

*Nedan finner ni en sammanställning av de 220 vykort med klimatönskningar som Kalmars medborgare har skrivit till kommunens politiker.*

|   |
|---|
| Bevaka så att inte rester av de gröna matavfallspåsarna hamnar på fälten.   |
| Min klimatönskan är att få lämna över vår jord i gott skick till nästa generation. Önskar ni detsamma?<br>/Martin   |
| Man kan inte förhandla med klimatet, men man kan förhandla om klimatet. Vi kan skapa klimaträttvisa och fixa det här gemensamt. Mvh/ Eva Pohl                         |
| Klimat och biologisk mångfald ska vara de viktigaste valfrågorna/Anders   |
| Minska biltrafiken i innerstaden.   |
| Odlar mer växter  |
| Snälla! Högre avgifter för parkering för gratis kollektivtrafik för alla! Färre parkeringsplatser!  |
| Låt klimatfrågan få STÖRRE fokus i valspurten!  |
| Gratis kollektivtrafik!   |
| Bättre kollektivtrafik på landsbygden! Mer enhetlig taxa för närliggande kommuner. Vore bra om det går att jobbspendla med kollektivtrafiken till/från Kalmar kommun. |
| Billigare buss. Bättre busstider på landet/alt. Annat färdmedel. Hycyklar. Mer vilda grönytor. Nej till lövblås. Mera grönt i Kalmar.                                 |

|  |
|--|
| Mer ängsmark i Kalmar tätort för att främja biologisk mångfald. Solceller på alla kommunägda byggnader. Subventionera kollektivtrafiken. /Hälsningar Kristoffer  |
| Fler vilda ängar! Mer biologisk mångfald.  |
| Mindre kött i skolan   |
| Alla partier behöver ta tuffa beslut och visa vad ni står för, klimatet och människor  |
| Bygg ut och utveckla kollektivtrafiken. Satsa på solenergi.  |
| Önskar att ni såg till människan och inte till företagen och vinsten! Leve planeten och empati i överflöd!!!!  |
| Kalmar ska vara fossilfritt 2030. Vad gör ni?  |
| Jag önskar att ni gör allt i er makt för att Kalmar inte ska stå under vatten om 80 år. Gör allt som står i din makt för att hindra klimatförändringarna och skydda medborgarna. /Martin Westling  |
| Varför spolar vi fortfarande våra toaletter med rent vatten 2022?  |
| Önskemål: Ta inte ner stora träd vid byggen, försök spara flera. De sänker temperaturen! Fortsätt att rädda Östersjön! Och kustfisket! Skogens ekosystem måste skyddas, mono-plantager är inte ett skogssystem. Gör Kalmar trevligt, inte kommersiellt.  |
| Bilfri innerstad   |
| Jag önskar att politikerna ska jobba för att subventionera fossilfri diesel som finns på mackar här och var. Eftersom denna diesel är minst 5 kronor dyrare än annat bränsle så används den inte så mycket som hade behövts. Åkare, bönder och andra näringsidkare skulle kunna använda detta om det blir billigare. |
| Mer fokus på veganmat p g a minskade utsläpp och mindre vattenåtgång.  |
| Färre parkeringsplatser i stan så att folk som har möjlighet blir "tvungna" att ta cykeln till stan. /Alva 12 år   |
| Sluta bygg med betong. Gratis att åka kollektivt.  |
| Våga ta obekväma beslut.   |
| Stoppa renoveringsraseriet i privata bostäder. Riv inte ut och blås ut!  |
| Inga nya vägbyggen. Satsa på cykelleder. Hyggesfritt i kommunens skogar! Stoppa hus vid havsstranden!  |
| Cyklar till utlåning - gratis. Gratis kulturevenemang med inriktning mot ett humanare samhälle med riktning mot alla samhällsklasser.  |
| Climate-friendly vegan food in kindergardens, schools and elderly-centers.   |
| Bygg ut kollektivtrafiken. Se till att vi alla tar ansvar för miljön. Försök minska alla plastförpackningar t ex. /Inger H   |
| Fossilfritt Kalmar senast 2025 /Anna Hall  |
| Allt behöver inte handla om tillväxt, oförenligt med miljömål!   |
| Börja genast arbeta med klimatanpassning. Stora delar av Fredrikskans kan ligga under vatten om 78 år./Jan   |
| Spårvagnar i stan.   |
| Mer budget för klimatfrågor.   |
| Våga ta de tuffa besluten, våga ifrågasätta tillväxttakten. Hur hög standard har vi råd med?   |
| Rädda jorden!  |
| Tala om och visa vad ni gör i klimatfrågan så att jag vet vem jag ska rösta på!  |
| Gör inte mer belysnings"pollution" än vad som behövs.  |
| Sopsortera och ta upp skräp från marken.   |
| Fasa ut fossila bränslen. Satsa på solceller.  |
| Våga ta opopulära beslut. Våga riskera att inte bli omvald. Vi behöver förändring NU. Även i Kalmar.   |
| Tillväxt + utsläppshandel . Minskade utsläpp   |
| Varje krona ska göra maximal nytta för klimatet  |

|  |
|--|
| Att 3-30-300 principen tillämpas. Bevara grönområden!  |
| Agera enligt det planetära klimatnödläget  |
| Gratis kollektivtrafik i Kalmar län/kommun. Se till att alla ser minst tre träd från hem/arbete/skola.   |
| Ge våra barn goda möjligheter att växa upp till kloka samhällsmedborgare som tar hand om miljön  |
| Stimulera el- (ej hybrid) och biogasfordon genom billigare parkering   |
| Slopa reseersättning till förtroendevalda vid sammanträden i nämnder och styrelser   |
| Subventionera miljödiesel. Ingen använder det om det kostar 4-5 kronor mer än vanlig diesel.   |
| Ta fram en kommunal utsläppsbudget och låt den styra besluten.   |
| Att vi ska konsumera mindre kläder, prylar och slänga mindre mat.  |
| Lägg ner flygplatsen. Öka tågförbindelserna.   |
| Dubbelspår till Kalmar för tågen.  |
| Jag vill att Kalmar kommun startar egen kommunalt ägd biogastillverkning utan vinstintresse.   |
| Säkerställ att agenda 2030 får genomslag i alla förvaltningar i Kalmar kommun  |
| Säg inte nej till fossilfri energi   |
| Utsläppsbudget. Bilfritt Kvarnholmen. Inget Berlinflyg. Fler laddstolpar. Fred på jorden.  |
| Bygg ett kärnkraftverk i Kalmar  |
| Utveckla/gör potential för kärnkraft/microkraft  |
| Låt Kalmar energi hyra in sig med solceller på alla de tak - lador köpcentra etc - där solen lyser. Ta inte odlingsmark i anspråk.   |
| Att inte slänga skräp i naturen  |
| Expandera kärnkraften. Vindkraftverk funkar inte.  |
| Ta hänsyn till klimatkrisen vid alla beslut om policydokument och investeringar. Ta fram en CO2 budget och låt den styra besluten. Fri kollektivtrafik och klimatsmart byggande.   |
| Renovera SMART istället för att bygga nya hus för verksamheter mm. Allt som byggs nytt ska vara hållbart.  |
| Klimatsmart, hållbart byggande. Renovera smart istället för att bygga nya hus för verksamheter mm.   |
| Kommunal biokol  |
| Solceller på alla kommunala byggnader och på Kalmar hems byggnader   |
| Hej politiker i Kalmar! Min klimatönskan är att ni vågar satsa och visa vägen för andra kommuner genom att sätta solceller på taket på alla kommunägda byggnader. Kifab har väl gott om takyta? Kanske blir en stor ekonomisk satsning, men som den här gången betalar tillbaka sig själv både ekonomiskt och miljömässigt. / Hälsningar Mats Hammar |
| Beskatta de rika!  |
| Gör allt för att minska CO2-utsläppen från all kommunal verksamhet. NU!  |
| Redovisa vilka planer för utbyggnad av vindkraft och solenergi som finns och kommer inom kommunen!   |
| Satsa ordentligt på kollektivtrafik. Om bilen är billig så händer ingenting.   |
| Ta klimatkrisen på allvar! Sluta bygga köpcentra, parkeringar, skrytbyggen osv.  |
| Spårvagnar i Kalmar tack! Och fler solceller.  |
| Kräv att alla nya hus som byggs har solceller och treglasfönster i bygglovsansökan.  |
| Se över och bredda cykelbanorna utmed Norra vägen i Kalmar. Det skulle underlätta för cyklister vid möten.   |
| Ta vattenproblematiken på allvar i alla dess former! Utdikningar, pooler, strandnära byggen mm mm mm.  |
| Ekonomiskt stöd och annat stöd för att uppmuntra husägare att bygga solceller på taken.  |
| Säkra cykelvägar   |
| Fler papperskorgar   |

|  |
|--|
| Fler avsaltningsanläggningar för att säkra vattenförsörjningen   |
| Minska utsläppen - inte öka  |
| Mer skog och natur nära bostäder   |
| Detta är allvarligt. Snälla lyssna och gör något åt det  |
| Jag önskar att politikerna ska våga fatta tuffa beslut och göra allt de(o vi!) kan för att minska utsläppen av koldioxid. De flesta förstår att vi inte kan fortsätta leva som vi gör nu om vi ska klara klimatkrisen, men det är svårt att veta vad man som individ ska göra. Politiken måste visa vägen!   |
| Billig och tillgänglig kollektivtrafik. Carina Boman   |
| Ta inte vilda djur till djurpark! Ellie  |
| Stora mängder mediciner spolats ut i våra avlopp. Rädd vårt vatten   |
| Rädda vårt vatten från mediciner och kemikalier. Enorma mängder medicin spolats ut i avloppen idag   |
| Åk mindre bil.   |
| Värm upp fler byggnader med solceller  |
| Regenerativa jordbruk. Levande mikroliv + kolinlagring. Inte konstgödsel och kemikalier  |
| Spårvagn på Norra vägen, nu. Per-Ola Hall  |
| Solceller på alla tak. 1/ alla stora industritak 2/på alla nybyggen (planera) Sol är o-kontroversiell!!  |
| Jag önskar att bensinpriset ligger kvar på nuvarande nivå. Det är enda sättet att få folk att tänka på hur mycket de kör!  |
| Mer insats på vegansk kost inom kommunen!  |
| Satsa ordentligt på spårburen trafik till och från Kalmar. Bygg dubbelspår mot Växjö och se till att Bergabanans tågtrafik kan ske med tåg och inte med buss.  |
| Låt klimatet bli en valfråga!  |
| Skydda Kalmar mot höjda havsnivåer!  |
| Bygg klimatanpassat vid nybyggen, t ex använda gråvatten   |
| Klimatnödläge - men vad gör ni då?   |
| Var rädda om naturen i stan. Förtäta inte våra grönområden.  |
| Hej, I am visiting Kalmar today as a tourist and student - beautiful city! What I wish for: a car free center. Think about it  |
| Jag önskar att politiken på riktigt tar ansvar över det beslut "klimatnödläge" och visar det. T ex kan man i detaljplan och nybyggnation ställa krav på att det som byggs, byggs med klimatanpassade byggsätt. T ex byggnation i trä. Se Malmö kommuns bygge av parkeringshus i trä.   |
| My wish is that everyone work together in protect our planet and its resources. Politicians, business people and individuals take decisions with research and consciousness. Stop using fossil fuels, look for sustainable options. Protect the biodiversity of natural areas and contribute to reparaire the damage that previous generations have done. Thanks! /Maureen |
| Bättre kommunikationer. Fler bussar. Fler turer. Lättare att kunna ta sig från t ex Öland och Kalmar (inte bara från Mörbylånga)   |
| Please stop hunt gallon  |
| Please take care of all water resources around Sweden  |
| Hur tänker ni politiker inför klimatet? Vad har ni för framtidsvisioner eller klampar ni på som vanligt och hoppas på att någon annan löser den försämrade miljön? Det vore intressant om ni organiserar er och agerar tillsammans annars lär det inte bli så mycket mer än prat än verkstad   |
| Mera närodlat och mera inhemsk producerad mat och mycket mindre importerad! Förr producerade vi nästan allt själva som vi konsumerade varför gör vi inte det idag??  |
| Bygg ut och förbättra standarden på våra cykelbanor! Se över hur cykelbanor går över i gatutrafik.   |
| Främja cykeltrafiken bättre vintertid genom plogade och sandade cykelbanor   |
| Soptunnor med sopsorteringsfack  |

|   |
|---|
| Vi undra varför ni inte är här. Vad som hindrar er från att göra något och vad som skiljer klimatkrisen från andra kriser. Vi är här, med olika åldrar, bakgrunder och syften. Men vi är här, vi bryr oss och vi gör något. Vad gör ni? Personer dör, lider, svälter på grund av ERA beslut. Ni har makt så använd den. |
| Strukturomvandling brådskar! Hur tänker Kalmar kommun få med sina medborgare? Vi har åtta år kvar till halverade CO2-utsäpp!  |
| Jag tycker att de som planerar cykelbanor i Kalmar själva ska ge sig ut och cykla för att se var problemen finns.   |
| Satsa på att samla in koldioxid ur luften enligt initiativet som Veab i Växjö har inlett /Cecilia   |
| Bygg hållbart   |
| Kalmar ska vara fossilfritt 2030 Våda fatta de tuffa besluten! Linda Liedström  |
| Se till att kollektivtrafiken fungerar väl (och att det finns ekonomiska incitament för att använda den!)   |
| Enkelt att ta cykeln till Öland HELA året. Nattåg och dubbelspår till Kalmar  |
| Ta TUFFA beslut. Det är framtiden för våra barn och barnbarn!!  |
| Politiken måste förbjuda att kasta cigarettfimpar.  |
| Rädda den biologiska mångfalden, bevara tätortsnära natur, naturskogar, ängsmarker, våtmarker, sjö, kust och hav. Uppmuntra och informera markägare och villaägare så att de bevarar biologisk mångfald. Klimatneutrala transporter och kommunikationer. 100 procent förnyelsebar energi. Solidaritet. Demokrati. Fred  |
| Tänk längre än fyra år. Det måste få kosta att ta ansvar för våra barn och framtiden. /Ove Lindqvist  |
| Våda bli Sveriges första minus-utsläpps-kommun. Gå före, ta modiga beslut för planetens och därmed vår hälsa och framtid (överlevnad)   |
| I wish the politicians work on students to improve their knowledge about taking care about environment for solving climate change problems  |
| Climate change is emergency. Take action  |
| Lägg ner Kalmar airport   |
| Think about how climate change increases people vulnerability globally and specially in the developing world  |
| Billigare buss och tågresor!  |
| Fler byggnationer i trä, som absorberar koldioxid. Hör av er om ni vill ha forskningsrapporter i ämnet. Mvh Emil Danehorn, <a href="mailto:emil.danehorn@lnu.se">emil.danehorn@lnu.se</a>   |
| Lägre skatt på drivmedel!   |
| Include climate change as a priority in local policies and promote measures to contribute to the environmental sustainability   |
| Ge bidrag till oss som cyklar vanlig cykel (ej elcykel!) till jobbet  |
| Jag önskar att Kalmar kommuns politiker fattar beslut på ALLA områden som också är förenliga med det klimatnödläge som utlysts av kommunen. Låt klimatnödläget och inbörden av detta styra samtliga beslut.   |
| Hej. Se till så att bussresa blir graits i kommunen   |
| Do not allow cars in the city center  |
| Tax the rich (particularly to the companies that pollute the most)  |
| Våga fatta de svåra besluten så att Kalmar kan bli fossilfritt 2030! Sluta subventionera flyget, gör det svårare att köra bil, gör det lättare att ta buss, cykla och gå. Visa vägen ut ur klimatkrisen.  |
| Jag önskar pant - hög pant - på massor av saker: aluminiumburkar - 5 kr st, mobiltelefoner 100 kr st, etc   |
| Vänligen fatta beslut som leder till O-utsläpp av växthusgaser från ALL kommunal verksamhet NU! Tack! Kristina 50 år  |
| Mer vegetarisk och veganskt utbud i offentliga matsalar mm skolor   |

|   |
|---|
| Min önskan är att priserna för bussen kostar mindre så att fler väljer att åka buss än bil. Och snälla våga ta upp klimatfrågan, vår planet håller på att brinna upp och mer strukturell förändringar behövs. Om jag kan så kan ni, låt os tillsammans skapa en hållbar framtid.  |
| I would like that there are more solar and wind energy sources produced locally, or for example more houses that can provide fully energy on solar power independently. Solar panels are not expensive so that each household can afford the to buy, install and use for energy production and use locally. More taxes on cars, parking and fossil fuels. |
| Det vore bra ifall fler bilpooler skapades, de som finns idag är otroligt dyra. Det är så mycket bättre att man delar på en bil än att alla har en var.   |
| Varför ska staden växa? Välj det småskaliga   |
| Bilfri innerstad  |
| Billigare bussbiljetter   |
| Utökad/gratis kommunal trafik. Incentives för att åka kommunalt   |
| Promote not having kids. Reasons: 1. Kids have very high carbon footprint. " They smell bad 3. A high percentage of them grow to be shitty adults. 4 We have a global overpopulation problem  |
| Do not promote newly built singel households that are not close to public spaces, stores and schools. Not being at a walking distance from the above mentioned areas promotes car use. Moreover singel households with garden and swimmingpools increase land use and have a higher carbon footprint.   |
| Billigare linnebyxor. Billigare bussresor och fler bussar så att man inte får social fobi   |
| Sänka priset på bussresorna och att det finns bättre bussförbindningar. Att kommunen inte ska investera i kolkraft.   |
| billigare bussbiljetter. Billigare bensin   |
| Kalhyggesfritt skogsbruk på all kommunal mark   |
| Gör en modell som visar hur Kalmar kommun ser ut om havets nivå stiger en meter! Lätt för alla att ta del av. Modell på Larmtorget?   |
| Verka för att Kalmar energi kan samarbete med ägare till alla stora byggnader med lägen lämpliga för solceller  |
| Jag tycker att mindre plats ska användas. Straff för nedskräpning. Mera ekologiska alternativ.  |
| Billigare bussbiljetter   |
| Billigare bussbiljetter   |
| Låt Kalmar energi erbjuda fastighetsägare, lantbrukare att upplåta "hyra ut" sina stora tak till solceller  |
| Erbjud alla medborgare att på lämpligt sätt följa arbetet med Viable Cities!  |
| Använd mindre plats. Att recykla mera. Att ge bort gamla kläder istället för att slänga.  |
| Allt är fantastiskt. Inget behöver ändras.  |
| En skräpplockardag i staden. Det finns mycket skräp runt Kalmar centrum och slottet. Jag har också sett många flaskor och burkar i sjön.  |
| Använda mindre plast. Straff för nedskräpning. Föräldrar ska vara en bra förebild för deras barn när det gäller klimatet. Mera ekologiskt.  |
| Plantera fler träd! Fler soptunnor! Höj priset på plast!  |
| Gratis buss- och tågresor. Fler busslinjer till Ljungbyholm och ut på landet.   |
| Billigare bussbiljetter   |
| Jag vill ha en till moppe så att ingen annan sprida avgaser   |
| fler träd   |
| Jag vill dö så att jag inte andas för mycket luft   |
| I wish politicians can do a new way or finding a way to guarantee food production less animal dominant foods and more natural production. Also, more attention and plan for birds and animal in nature health.  |

|   |
|---|
| Jag tycker det ska bli förbjudet att slänga skräp i naturen (att man får böter). Jag tycker också att vi borde bli aktivare i skräpuppsamling, t ex några dagar per år ska skolor samla skräp i naturen. Jag tycker också att vi ska höja priset på t ex snus, cigaretter och sånt!   |
| Priset på gasolin ska höjas så mindre personer åker bil och kanske går eller cyklar till platser. Att böter på att slänga skräp blir högre. Mer soptunnor så att man inte slänger skräp i naturen.  |
| Mer soptunnor   |
| Förbjuda rökning, förbjuda plats i naturen. Inte slänga saker i naturen, släng det i papperskorgen! Inet slänga skräp i naturen, inte dra upp blommor på andras mark!! Inte slänga snus, tuggummi, cigaretter på marken!  |
| Billigare bränslepriser för att människor som bor på landet ska lättare kunna ta sig till sina arbeten och skolor så att samhällsekonomin kan gå runt.  |
| Att skogar och parker är rena, att människor inte skräpar ner i staden eller i naturen. Bygga en cykelparker.   |
| Förbjuda polyester i kläder. Det blir till stoff i tvättmaskinen som sprids ut i havet  |
| Utöka kollektivtrafiken så att fler kan åka kollektivt.   |
| Förbjuda reklam, det är onödig energi som går åt.   |
| Klimatsmart mat i skolorna  |
| Mar vegetarisk mat i skolorna   |
| Gratis kollektivtrafik  |
| Solceller på alla lämpliga tak som ägs av kommunen  |
| Jag vill dö så att jag skapar mindre koldioxid till världen   |
| Fler gång- och cykelbanor utan biltrafik i närheten   |
| Jag önskar att ni inte hugger ner skog /Ellie   |
| Kommer tyvärr aldrig hända, men att hela världen går till en rättvis, realistisk, hållbar levnadsstandard. Allt gott /Klara-Emilia, 33 Kalmar   |
| Sluta subsidiera flyget - sälj flygplatsen!   |
| Billigare bränslepriser så att det blir lättare att träffa sina kompisar då det ofta är att bensinpengarna inte räcker till. Även för oss som bor längre ut på landet blir det lättare att ta EPAn till affären än att vänta till nästa dag på bussen. Fordonen gör mycket för oss för att kunna träffa människor.  |
| Jag tror inte att jag är den enda att undra varför det fortfarande serveras kött och andra animaliska produkter nästan varje dag i kommunens skolor. Min önskan är att ni gör något, gör mycket, för det finns så mycket ni kan göra. Och som behövs göras. NU. Det är inte enbart i skolorna det finns saker att förändra, det är i allt från nya byggnationer till vad pengar läggs på. Så snälla, gör något! |
| Billigare kollektivtrafik   |
| Klimatet, miljön  |
| Väldigt dyrt att åka buss från Öland (Färjestaden) till Kalmar.   |
| Hej! Min klimatönskan är att ni som kommun ska ställa hårdare krav på företag som ni upphandlar tjänster av samt genomföra en grundlig granskning av olika företag vid upphandling. Exemplevis ställa krav på klimatvänliga och mer närproducerade material vid bygg- och renoveringsprojekt., samt tänka i liknande banor vid upphandling inom skola och omsorg avseende mat och dylikt.                       |
| Mer fokussatsningar på delningsekonomi ex. fritidsbanken, bibliotek, verktygsdelning.   |
| Ökad mängd laddstolpar i Kalmar.  |
| Inkludera utsläpp från biologiskt material i klimatmålen!   |
| Ett renare samhälle. Böttfällning för nedskräpning./ CIS elev   |
| Hur jobbar man aktivt med miljöfrågor i samband med Ukrainakriget?  |
| Städ gatorna! Mycket fimpar och snus på gatorna vid larmtorget. /Cis  |
| Fler cigarettfimps-papperskorgar, som de på Skälby. /Cis Elev   |



|  |
|--|
| Klimatanpassa hårdgjorda ytor i stadsbilden. Se över parkeringar och klimatanpassa dessa med gröna ytor,, träd och tekniska lösningar som svackdiken, skelettjord vid trädplantering, regnbäddar (även vid refuger etc) etc. etc. Anlägg parker istället för parkeringar i strategiska fall, mot vattendrag. |
| Gör det möjligt att sköta vardagen utan bil t ex slänga saker på tippen.   |
| Jag vill ha ett bilfritt Kvarnholmen och att parkeringarna görs om till grönområden.   |
| Bättre cykelvägar.   |
| Kalmar län har återkommande och svåra problem med grundvattnet. Offentlig mat bör inte bara vara närproducerad och ekologisk, vattenåtgången och utsläpp av växthusgaser för livsmedel bör också beaktas!  |
| En cirkulerande container som gör det enklare för personer utan bil att slänga grejer och skräp som inte ekan gå till den lokala återvinningen där man bor. Alltså för saker/skräp man inte kan slänga i vanligt miljöhus.   |
| Skrota butikerna i Modehuset, eller snarare flytta in dem till stan igen! Det passar bättre för såväl Kalmars befolkning som för dess turister!  |
| Skärp Er! Miljön är viktigare än allt annat just nu, för våra barns och barnbarns skull! Lyssna på forskarvärlden och gör vad som krävs. Kalmar kan gå först!  |
| Stötta lokala företag att få ett bättre veganskt utbud. Djurindustrin är inte hållbart när det kommer till klimat. Stötta bönder i odling, inte när det kommer till djur. Bönor närodlat är bättre än köttindustrin.   |
| Sluta bygga överallt! Vi behöver träden för att andas!   |
| Bussar och tåg billigare. Bygga saker mindre. Inte ta ner mer träd.  |
| Ge oss bättre mat i skolan.  |
| Sluta hugga ner vår regnskog för att bygga nya hus. Vem ska bo i husen om det slutar tillverkas syre? Sluta förstöra korallrev!!!! Fine koraller är fina med en framtid är finare!!!   |
| Se till att minska även de biogena utsläppen!  |
| Jag vill att ni satsar på att nå allmänheten med klimatfrågan. Informera. Kommunicera. Dialoger.   |
| Inga fler pengar till flygplatsen!   |
| Hej! Mer vegetariskt i skolan!   |
| Gör bussbiljett gratis så fler åker, mindre bilkörning   |

“Min klimatönskan” har genomförts av en partipolitiskt obunden grupp Kalmarbor med stort klimatengagemang, i samarbete med föreningen Klimataktion Kalmar. Under mars-juni 2022 har ca 220 av Kalmars invånare skrivit ner sin klimatönskan - d v s vad man vill att Kalmar kommuns politiker ska göra för klimatet.

# Verksamhetsberättelse 2021

Kommunförbundet är ett kommungemensamt samarbete för i huvudsak det primärkommunala uppdraget inom skola, socialtjänst och vård och omsorg för kommunerna i Kalmar län. Utöver det ansvarar förbundet för vissa specifika projekt samt Miljösamverkan Sydost.

Genom att arbeta för förbättrad samverkan, kompetensutveckling och med att stödja kommunerna i arbetet med att hitta sin gemensamma röst och driva det kommunala perspektivet så stärker vi våra medlemmars möjligheter i ett föränderligt samhälle.

Kommunförbundet är organiserat i tre verksamhetsområden;

**Kurs och administration** ger administrativt stöd till förbundet samt erbjuder kurs- och konferensverksamhet för kommunernas gemensamma behov.

Inom **Hälsa och social välfärd** arbetar kommunförbundet med frågor kring barn och unga, äldre, missbruk, psykisk hälsa, välfärdsteknik, brukarmedverkan, miljösamverkan och personer långt från arbetsmarknaden.

**Unga och utbildning** arbetar med skolutvecklingsfrågor och frågor kring ungas delaktighet. Här ingår mediecentralen AV-Media, ett kompetenscentrum för film och pedagogisk IT-användning och digitalisering för i huvudsak länets skol- och förskoleverksamheter.



## Uppdrag 1

Kommunförbundet ska arrangera resurseffektiva forum med syfte att främja samarbete, utveckling och samverkan mellan länets kommuner. Genom att arrangera kurser och mötesforum i Kalmar län tar vi ansvar såväl för miljön som för kommunernas ekonomi och utveckling.

Kommunförbundet ska erbjuda aktuell kompetensutveckling inom områden som berör den kommunala verksamheten.

### Uppföljning av aktiviteter

#### **Samordna politikerträffar inom förbundets verksamhetsområden.**

- Förbundet har hållit sex ordinarie styrelsemöten och ett extrainsatt möte i samband med bokslut. Årsmötet hölls i april.
- Vid kommunförbundsdagarna i oktober samlades styrelsen samt kommunchefer.
- Två träffar för presidierna för social-/ och omsorgsnämnderna i länet har anordnats.
- En ordförandeträff för miljönämnderna inom Miljösamverkan Sydost.
- Träffar med presidierna för utbildningsnämnderna skulle ha startats upp under året men sköts på, på grund av pandemin och svårigheten att starta upp digitalt.

#### **Utveckla och leverera flexibla mötes- och utbildningsformer. En lärplattform upphandlas och initieras under året för att öka tillgängligheten för kommunförbundets kurser och utbildningar samt sträva efter att tillgängliggöra nationella utbildningar.**

- En lärplattform är upphandlad och lanserad.
- Planerade utbildningar har till viss del genomförts online. Föreläsningar och workshops har sänts från studio i kommunförbundets lokaler.
- Förbundet har även tillsammans med Länsstyrelsen i Kalmar län och Region Kalmar län arrangerat digitala möten och konferenser, exempelvis kring Barnkonventionen, Jämställdhet, Nära Vård, Kvinnofrid med mera.

#### **Omvärldsbevaka och dela goda exempel ur kommunernas verksamheter.**

- Verksamhetens egna och samarrangemang med externa arrangörer har synliggjorts genom nyhetsbrev och kontinuerlig uppföljning på kfk.se. 28 572 (+22%) sidvisningar för webbplatsen under året, av dessa är utbildningar och evenemang mest välbesökt.
- Utifrån vår samordnande roll i olika nätverk, till exempel inom RSS och vad lagstiftning och SKR säger, sprider vi information på olika nivåer.



***Kommunförbundet anordnar och administrerar olika typer av fortbildningar och nätverksträffar, på uppdrag utifrån länets kommuners gemensamma behov och förbundets verksamhetsområden.***

- Kartläggning genomförd av verksamhetsområde Kurs och administrations processer och stöd till verksamheten internt och externt gällande utbildningar.
- Förbundet har under året varit arrangör, eller medarrangör tillsammans med externa parter, i aktiviteter med 2 729 deltagare i utbildningar och 129 deltagare på konferenser (se Bilaga 1 med tabell över administrerade utbildningar). Vi har även varit med och arrangerat utbildningar och konferenser som administrerats av andra aktörer och därför inte syns i vår statistik.

***Stödja kommunerna med översättningar av Länsstyrelsens information utifrån Covid-19.***

- Samverkat med samhällskommunikatörerna kring översättningar av Länsstyrelsens informationsbrev om covid. Frekvens om en gång i veckan vid årets start för att senare övergå i en intervall om tre veckor innan avslut v 34. 40 översättningar av informationsbrev gällande Covid-19 har producerats till 7 olika språk.

***Stödja och administrera av förbundet drivna projekt.***

- Som projektägare till MSO, FSLA, Ungas uppväxt och digitaliseringen av elevhälsoenkäten har vi skött därtill ålagda administrativa uppgifter.
- Kommunförbundet har under 2021 rekviderat sammanlagt 34,8 miljoner kronor statliga i stimulansbidrag åt kommunerna för omställning till en mer god och nära vård. 400 tkr har också rekviderats för insatser inom kvinnofrid. Rekviderat 1:1-medel från Tillväxtverket som finansierat projektet "Ungas uppväxt" där bland annat LUPP-undersökningen ingår, för 2021 rör det sig om totalt 415 905 kr.

***Synliggöra för våra medlemmar vilka EU-medel och andra externa medel, till exempel statliga stimulansmedel, som finns att söka inom förbundets verksamhetsområden.***

- Understött egna ansökningar för 2-3 av medlemskommunerna angående EU-medel för de som är längst ifrån arbetsmarknaden. Det har varit en viss inväntan på en ny programperiod. Det vi har sett i utlysningar har inte riktigt matchat i de behov vi kunnat se.



## Uppdrag 2

Kommunförbundet ska vara ett stöd till länets skolpolitiker, skolledare, lärare, pedagoger samt prioriterade nätverk och grupper i deras uppdrag att utveckla Kalmar läns skol- och förskoleverksamheter.

AV-Medias tjänster ska bidra till en ökad kvalitet av det pedagogiska arbetet och skolans digitalisering. En förutsättning för detta är att tjänsterna ska vara väl etablerade, kända och använda bland skolledare, pedagoger och elever.

### Uppföljning av aktiviteter

#### ***Erbjuda kompetensstödjande insatser inom skolutveckling och IKT till personal i skol- och förskoleverksamhet.***

- 79 861 sidvisningar (+20%) på webbplatsen avmkl.se under året. Mest besökt var länken till Mediekatalogen, sidan om Digitalt Escaperoom och temasidan med Filmtips kring skolämnen, kalenderhändelser/minnesdagar och aktuella händelser i samhället.
- 13 500 visningar på YouTubekanal under 2021 (15 000 år 2020) mest populärt var de naturvetenskapliga experimentfilmerna från 2017 och klippet om hur man skapar konto i Mediekatalogen från 2020.
- Tillhandahållit utbildningar i metoden STL (Skriva sig till lärande) i syfte att utveckla undervisning och förbättra lärares användning av digitala verktyg. Utbildning har genomförts i samarbete med SKR för ca 30 lärare i länet. Fortsättning med att stötta Torsås kommun i en bredare satsning (låg och mellan 20/21 och hög 22/23) samt ett antal lärare i andra kommuner (läsåret 21/22). Fler kommuner planerar att ta del av detta under 2023.
- Omvärldsbevakning av området. Pedagogerna på AV-Media har deltagit i flera nationella och regionala konferenser och webinarier. Återkoppling och diskussioner med kommunrepresentanter, utifrån de olika aktiviteternas innehåll, har genomförts i olika nätverk för att ta del av andras och dela egna pedagogiska exempel i utvecklingssyfte. Vidareutbildningen är en viktig del i att hålla AV-Media som kompetenscentrum i utvecklingens i framkant.
- AV-Media har under året uppmärksammat sitt 50-årsjubileum genom en filmad tidsresa och frågesport via ett digitalt escape room.



- AV-Medias kursverksamhets syfte är att inspirera och utveckla den pedagogiska användningen av digitala verktyg och möjligheter som sedan leder till att fler pedagoger i länet blir bekväma i användandet och att elever motiveras till bra och utvecklande studier. En snabbare väg för skolläring/pedagoger att få kunskap kring inköp och pedagogisk användning av digital teknik. Kurser som IKT-pedagogerna hållit under 2021:

| Aktivitet                  | Tid (h) |
|----------------------------|---------|
| Digitalt berättande / Film | 38      |
| Digitalt escaperoom        | 8       |
| Programmering              | 2       |
| Information, Testrum       | 28      |
| MIK                        | 19      |
| Övrigt                     | 28      |
| Tot                        | 123     |

Några axplock ur aktiviteterna, för att beskriva bredden av innehåll:

- o Skolövertag för pedagoger f-6 samt fritidslärare från Linnéuniversitetet: digitalt berättande, berätta med film, digitalt escaperoom, GDPR och upphovsrätt och film i skolan, programmering, språklig kommunikation med appar.
- o Föreläsning för familjehemsenheten i Kalmar kommun om livet på nätet. Webbinariet livesändes och sågs av 26 personer. 52 personer har tittat på inspelningen i efterhand.
- o Årets AV-Mediadagar genomfördes digitalt under hösten med olika workshops som t.ex. Digitalt berättande, Sexualitet, samtycke och relationer, Digitalt escaperoom. Under AV-Mediadagarna anordnade vi en föreläsning med Ole Lidegran, som föreläste om GDPR ur ett skolperspektiv.
- o För att nå ut till bredare publik under restriktionerna filmades ett tiotal föreläsningar på olika teman, omkring 300 visningar. Övriga filmer om Upphovsrätt/GDPR, Informationsfilmer om AV-Medias verksamhet samt instruktionsfilmer om robotar (Sphero och Dash) uppgår till 14 st med 478 visningar.

### **Sammanhållning och facilitera nätverksträffar inom utbildningsområdet.**

- Splitvision-nätverket har samlats vid fyra ordinarie tillfällen. Ett extra möte för särskilt intresserade har också ordnats angående ett utvecklingsarbete i Västervik som rör effektiviserad hantering av signering av betygskataloger samt tillhörande e-tjänst för vårdnadshavare.
- Anordnat IT-pedagognätverk Kalmar län, med högt deltagande. Temat var fjärrundervisning med inspiration från IKT-pedagoger från AV-Media Västerbotten. Tre gästföreläsningar anordnades för att inspirera IKT-pedagoger



som arbetar i länets kommuner; med Italo Masiello och Susanna Nordmark från LNU kring projektet EdTech, föreläsningen "Mobbing, Mobilen och Internet" med föreläsaren och polisen Andreas Glingfors samt om Digital transformering med Mönsterås kommun som värd.

***Erbjuda och samordna informations- och nätverksträffar för presidier inom utbildning. Till exempel för att lyfta information från SKR eller Skolverket.***

- Identifierat utvecklingsområden på regional nivå; viss samordning inom modersmålsundervisningen, samt mellankommunal samverkan inom yrkesvux. Faciliterat samarbete, verkat för likvärdig skola i länet. Genomfört ett antal kartläggningar på skolchefernas uppdrag, bland annat kring modersmålsundervisning.
- Utvecklat samarbetsformer och till utbildningsförvaltningarna tagit fram ett förslag om fjärrundervisning kring modersmålsundervisning och studiehandledning. Startat upp ett nätverk med modersmålssamordnarna, fokus på att hitta samarbeten mellan kommuner för att lösa rekrytering till vissa språk samt kvalitet i undervisningen till exempel genom kompetensutveckling för modersmåls lärare.

***Att utifrån ett pedagogiskt sammanhang underhålla, utveckla och presentera Mediekatalogens utbud och AV-Medias (AVMKL) webbplats vad gäller film och utlåningsmaterial.***

- Kundkontakt och support, fortsatt stor tillströmning av elevkonton under året. Omkring 13 000 nya konton sedan lanseringen av den nya mediekatalogen under sommaren. Drygt 8000 av dessa är elevkonton, övriga lärare/personal.
- AVMKL lanserade en ny spelare för strömning av film efter sommarlovet. Vi har inte fått så många supportärenden som vi befarade samtidigt som antalet lärare och elever som registrerar sig på den nya spelaren ökar i den takt som vi förväntat oss. Vi drar slutsatsen att övergången från gamla till nya har gått relativt smärtfritt för det flesta av våra användare.
- Vid 337 000 tillfällen strömmades film under 2021, det är en ökning med 17% mot året innan. Alla kommuner och KSGYF har varit aktiva användare av mediekatalogen.
- Fördelat på det totala antalet elever i länet har strömningen ökat från 9,8 till 11,6 strömningar/elev mellan läsåren 20/21 och 19/20. Till viss del kan detta bero på att elever i större utsträckning strömmat film själv under det gångna året på grund av pandemin. Detta tyder dock på att Mediekatalogen varit en värdefull och tillgänglig resurs för lärare och elever under tider då en del av undervisningen skett på distans.
- Deltagit i två filmkonferenser och köpt in över 200 nya filmtitlar och förlängt rättigheterna till 200 befintliga filmer under året. Främst faktafilm, men även spelfilm har köpts in. Samtliga filmer granskas innan beslut tas om inköp. Kvalitet, åldersanpassning, reklamfritt och inköpt med rättigheter som gör att länets



skolor och förskolor får använda filmer och poddar för utbildning och kunskapsinhämtning.

- Löpande omvärldsbevakning i syfte att synliggöra och inspirera, som vi delar med våra kunder via nyhetsbrev en gång i månaden. Brevet var väl använt med omkring 30% läsningsgrad i en grupp av omkring 4000 prenumeranter, extra uppskattat var länkar till tips på filmer kring olika tema utifrån kalenderhändelser, skolämnen eller andra aktuella ämnen i samhället.
- Tillhandahållit UR:s material för skola och UR access till länets lärare och elever genom Mediekatalogen. Regelbunden kontakt och nätverksträffar med UR för information om kommande utbud och marknadsföring. Samt möjlighet att framföra önskemål från länets lärare angående förlängningar av program och serier.
- Samarbetat med Filmregion Sydost för att stärka filmens roll i skolan, bland annat utifrån målet att vi ska kunna tillhandahålla samma filmer som de erbjuder till Skolbio för att underlätta ett vidare arbete med film i klassrummet efter biobesöket.
- Svenska filminstitutet – Vi har utövat påtryckningar tillsammans med andra mediecentraler och fått möjlighet att köpa svensk film med strömmande rättigheter för skola. Deltagit i Filmkunnighetsdagen som SI organiserar. Tillhandhållit Svenska filminstitutets handledningar och material i mediekatalogen.
- Distribution och teknisk kontroll gällande utlåningsmaterial till skolor och förskolor. Löpande inventering och rensning samt inköp av nytt utlåningsmaterial har gjorts under året.
- 651 utlån av utrustning. Det har på totalen gått ner med 15% gentemot 2020, dock stora variationer mellan de olika artiklarna som erbjuds samt mellan kommunerna hur aktivt man lånat.

### ***Utveckla arbetsformer och metoder för att i högre grad tillgängliggöra testrumskonceptet i hela länet.***

- Bjudit in skolor och förskolor till vårt testrum för att öka tillgängligheten och att fler får möjligheten att vara delaktiga och praktiskt få testa det vi har. Spridit kunskap om vårt utbud gällande kurser och utlåningsmaterial. Pandemin gjorde att verksamheten under våren inte kunnat använda testrummet i det syftet med besökare. Därför sattes två studios upp, för att kunna ha digitala kurser kring utbud och utlåningsmaterial. Under hösten när restriktionerna lättade började vi ta emot besök i testrummet igen för att visa utbudet av robotar, green screen, 3D-skrivare och VR. Det mobila testrummet har även varit på flera verksamhetsbesök där pedagogerna hållits workshops.





### **Arbeta med befintliga samarbeten med LNU och andra aktörer.**

- Samarbetet med Linnéuniversitetet har innefattat utbildningsdagar med lärarstudenter kring digital utrustning och film i undervisningen. Kommunförbundet har också deltagit i RUC, Linnédialogen samt i ett nystartat forum kring IKT.

## Uppdrag 3

Kommunförbundet är en del i det kommungemensamma arbetet kring barn och ungas hälsa och samordnar arbetet med frågor kring barn och ungas uppväxt och delaktighet. Kommunförbundet ska erbjuda ett stöd till kommunerna i arbetet med att synliggöra möjligheterna för ungdomar att stanna kvar och utbilda sig i länet.

### **Uppföljning av aktiviteter**

#### **Leda Barn- och Ungdomsnätverket (BoU) utifrån projektet "Regional samverkan kring ungas uppväxt".**

- BoU-nätverket har träffats fyra gånger under året. Stort fokus har lagts på Luppundersökningen som genomfördes av samtliga länets kommuner, vilket stärker barn- och ungdomsarbetet framåt. För att få ett så heltäckande underlag som möjligt har förbundet även arbetat för att få med de fristående gymnasiala skolorna.
- Förbundet har startat upp ett ungdomssamordnarnätverk på efterfrågan från kommunerna. Syftet är att stötta kommunernas ungdomssamordnare som är själva i sin roll. Deltagande kommuner är Borgholm, Emmaboda, Oskarshamn och Torsås.
- Grundutbildningen för ett 40-tal barnrättskoordinatorer, med fokus på Barnkonventionen, avslutades under våren.
- Som ledare av nätverket och projektet har förbundet arbetat med kontinuerliga avstämningsträffar mellan de regionala aktörerna, delat omvärldsbevakning via nyhetsbrev och återrapporterat 1:1-medel till projektet.

#### **Delta i arbetsgrupper kopplat till överenskommelserna; Barn och ungas hälsa och Tidiga samordnade insatser (TSI).**

- Arbetat i Oskarshamn, Kalmar och Hultsfreds kommuner bland annat med elevintervjuer. Dessa tre kommuner är pilotprojekt för att testa metoder för att ta fram tidigare samordnade insatser kring barn och ungas hälsa.

#### **Tillsammans med en kommunrepresentant från skolchefgruppen delta i beredningsgrupp inför Läns-gemensam ledning i samverkan.**

- Skolchefernas två representanter i LGL har aktivt deltagit i beredningar och möten, med stöttning av förbundet. Detta har medfört att frågor som rör samverkan med skolan tydligare har kanaliserats till de två möten per år med Läns-gemensam ledning där skolan deltar.



***Vara projektägare för digitalisering av Elevhälsoenkäten.***

- Projektledare på 50% från 1 augusti har under hösten organiserat projektet med projektgrupp, styrgrupp och nätverk med skolsköterskor/elevhälsa. En digital version av elevhälsoenkät har tagits fram, kvalitetsgranskats av SCB och börjat att testas mot elevgrupper.

***Erbjuda samordning till Studie- och Yrkesvägledarna för att initiera arbete med att ta fram en handlingsplan för att synliggöra ungdomars möjligheter att stanna kvar i länet.***

- Två digitala träffar genomfördes i början av året. Vimmerby kommun har tagit fram ett förslag till handlingsplan som presenterades och diskuterades av nätverket. Viss återkoppling till skolcheferna. Under hösten hölls inga möten på grund av andra prioriteringar, bland annat kopplat till pandemin.



## Uppdrag 4

Kommunförbundet ska stödja kommunernas insatser för förbättrad integration och etablering av personer som står långt ifrån arbetsmarknaden.

### Uppföljning av aktiviteter

**Genomföra projektet "Fortsatt samverkan leder till arbete" för att skapa en effektiv samverkan och metodutveckling kring insatser som är riktade mot personer som står långt ifrån arbetsmarknaden.**

- Tre strategiska ledningsgruppsmöten genomfördes och man har infört ett beredningsförfarande för att säkerställa påverkansmöjligheten på dagordningen med fokus på måluppföljning och budget.
- Strategisk ledningsgrupp har fått återkoppling angående status i de tillsatta arbetsgrupperna för att föra arbetet framåt (*Arbetsförmedlingen, Näringsliv, Personer som faller mellan stolarna, Personer med låg språknivå, Samhällsekonomisk analys, Sökandelots*)
- Arbetsförmedlingen har under 2021 kommit med som en strategisk samverkanspart i ledningsgruppen.
- Den planerade spridningskonferensen kunde ej genomföras varken under våren eller hösten med anledning av pandemin. Har i stället genomförts två temadagar kring horisontella principer om jämställdhet och tillgänglighet. Övriga dagar om icke-diskriminering och delaktighet planeras till våren 2022.

**Samordna träffar för länsnätverken inom Komvux/SFI och arbetsmarknadsenheterna (AME-träffar).**

- Träffar för AME-chefsnätverk har samordnats (digitalt) var sjätte vecka.
- Fem arbetsgrupper har startats upp för dialog i frågor som rör Arbetsförmedlingen och AME-verksamheterna.
- Kompetensbehov har diskuterats och beslut om prioriterade områden har tagits. Två genomförda 7/20-utbildningar via Samordningsförbundet. En bedömarutbildning OCN samt vägledarutbildning genomförd under hösten. Två temadagar med fokus på jämställdhet och tillgänglighet genomförda. Butiksutbildning hade planerad start i december 2021 men fick skjutas upp på grund av pandemin.
- Under hösten kunde de lokala AME-verksamheterna öppnas upp igen och därigenom erbjuda deltagarna anpassade aktiviteter såsom arbetsmarknadskunskap, praktik, validering, fysisk aktivitet (exempelvis gym och simning) med mera. Dessa insatser har stärkts genom att man fått medel från Fortsatt Samverkan leder till arbete och kunnat anpassas efter lokala önskemål, prioriteringar och behov.



***Ingå i Länsstyrelsens integrationsråd och dess beredning.***

- Förbundet har deltagit i ett antal beredningsmöten samt Integrationsrådet i syfte att förbättra samarbetet kring integration kring utbildningsfrågor och frågor som rör kommunernas arbete. Arbete fortsätter på temat Arbetsmarknad och utbildning.



## Uppdrag 5

Kommunförbundet ska utgöra den regionala samverkans- och stödstrukturen för Kalmar läns kommuner inom områdena socialtjänst och angränsande hälso- och sjukvård. Det innebär att vara en stödfunktion för samverkans- och kunskapsutveckling i syfte att uppnå en mer jämlik, jämställd och evidensbaserad socialtjänst.

### Uppföljning av aktiviteter

#### **Stödja utvecklingsarbete utifrån kommunernas egna behov inom Barn och unga, Missbruk och beroende, Psykisk hälsa, Välfärdsteknik samt Äldre.**

- Samtliga inplanerade möten i socialchefsnätverket har genomförts digitalt med hög närvaro från ledamöterna. Nytt för året var att Nära vård blev en stående punkt och att samtliga utvecklingsledare fick möjlighet att delta vid mötena.
- Tagit fram det kommungemensamma dokumentet som reglerar hur utvecklingsledarna ska arbeta primärkommunalt 2022: *Regional samverkans- och stödstruktur för socialtjänsten i Kalmar län 2022.*
- Medverkat i det nationella forumet "Nätverket för digitalisering inom socialtjänsten med fokus på verksamhetsutveckling". Under året har fyra möten genomförts med det nationella nätverket. Aktuell informationen har sedan förmedlats muntligt och skriftligt till bland annat det regionala nätverket för verksamhetsutvecklare inom digitalisering.
- Koordinerat kommunernas deltagande i förstudien kring synkronisering mellan Tietos Procapita och Cambios Cosmic.

#### **Tillsammans med Region Kalmar län stödja utvecklingsarbete utifrån upparbetade strukturer inom Länsgemensam ledning i samverkan inom områdena Barn och unga, Psykisk hälsa, Äldre samt Brukarmedverkan.**

- **Informationsöverföringsgruppen** har haft fokus bland annat på SIP (Samordnad Individuell Plan), nya praktiska anvisningar för fast vårdkontakt har tagits fram. Praktiska anvisningar för analys och ekonomi ska ses över efter en genomförd enkät bland länets analysgrupper. Genomförd kvalitetsgranskning SIP ger ett bra underlag för fortsatt arbete för implementering och höjd kvalitet av SIP.
- **Samordnande grupp Missbruk och beroende** har avslutts, gruppen har slagits samman med samordnande grupp Psykisk hälsa.
- **Samordnande grupp Äldre** har haft fokus på preventiva insatser inom bland annat psykisk ohälsa, även palliativ vård samt att samla länets upplevelser av pandemin i förhållande till de utredningar och granskningar som gjort nationellt. Äldregruppen har också genomfört en kvalitetsgranskning av SIP, vilket var uppskattat av kommunerna och ger ett bra underlag för fortsatt arbete. Nära Vård är också ett av gruppens fokusområden och här har vi funderat på hur vi kan bli ett nav för att sprida goda exempel.



- Utvärderingen av "VR i äldreomsorgen" blev klar och ett boende i Västervik har valt att implementera arbetssättet och har köpt in egen utrustning.
- Gällande nätverket med medicinskt ansvariga sjuksköterskor, medicinskt ansvariga rehabilitering och verksamhetschefer så stöttade förbundet nätverket i att driva aktuella frågor till exempel kontakt med LNU gällande VFU-avtal och handledarutbildningar, KLT-frågor och samverkan med regionen.
- **Samordnande grupp Brukarmedverkan** har genomfört fyra heldagsmöten och två kortmöten under året. Överenskommelsen för brukarmedverkan har under året beslutats i LGL.
- Underlag/praktisk anvisning togs fram om hur verksamheter i länet kan involvera unga brukare.
- Dialoger med brukarorganisationer som representerar Psykisk hälsa/missbruk och äldre har genomförts. Dialog med organisationer som representerar barn och unga har fått ställas in pga. för få anmälda. Här kommer ett omtag att göras och inom förbundet har tagits fram ett koncept där vi bjuder in brukarorganisationer utifrån speciella teman i stället.
- **Samordnande grupp Barn och unga** har färdigställt samverkansöverenskommelse mellan kommunala verksamheter och Region Kalmar län gällande Familjecentralerna.
- Samverkansöverenskommelse för barn och unga placerade utanför det egna hemmet mellan länets kommuner och Region Kalmar län
- Revidering av praktiska anvisningar kring hälsoundersökning samt munhälsoundersökning.

### **Skapa utbildningsinsatser och inspirationsdagar.**

- Genomfört gemensamma utbildningar i PATRIARK och FREDA. Planering och genomförande av "En vecka fri från våld" har genomförts tillsammans med Länsstyrelsen Kalmar län och Region Kalmar län.
- Inom missbruksområdet har utbildningar hållits för kommunerna inom ASI och LVM. Den planerade i ADAD sköts upp på grund av pandemin.
- Inom område Äldre har fokus varit på utbildningar inom inkontinens, utveckling av palliativ vård, studiecirkel psyk E-bas Senior om psykisk ohälsa hos äldre samt MHFA (första hjälpen psykisk hälsa) för pensionärsorganisationer.
- Arrangerat en temadag "Våld mot barn" där över 250 personer deltog och ytterligare drygt 300 personer tog del av materialet digitalt i efterhand. Temadagen berörde hedersproblematik men också organisationens roll och relationen till den professionella för att barn ska berätta om sin utsatthet.
- Övriga utbildningar som anordnades inom Hälsa och Social välfärd; Nära vård-workshops, beslutsstödsutbildning SBAR, handledarutbildning för HSL och SOL



medarbetare, utbildning om Samlarsyndrom, LVU-utbildning, Signs-of-Safety (riskbedömningsmodell inom socialt arbete), Munhälsa.

***Inhämta information och vara en länk mellan nationell, regional och lokal nivå.***

- Deltagit vid samtliga möten i RSS-nätverket.
- Samtliga länets kommuner tackade ja till att ingå i den nationella kompetenssatsningen Yrkesresan, vilket ledde till ökad samverkan mellan länen Kalmar, Jönköping, Östergötland, Kronoberg, Skåne och Gotland.
- Deltagit i BIRK-nätverket SKR (missbruk), som har haft pågående dialog med Socialstyrelsen om den kommande samsjuklighetsutredningen. Nationell överblick kring hur kommunerna arbetar med spelmissbruk.
- Deltagit i ASI-nätverket (missbruk) inom Socialstyrelsen och arbetat med att digitalisera utbildningen.
- Kontaktpersonnätverket psykisk hälsa har arbetat med statsbidrag samt redovisning till SKR.
- Deltagit i regional arbetsgrupp skadligt bruk och beroende samt regionalt programområde psykisk hälsa; Pågående arbete med att implementera VIP i kommun och region.
- CAN-undersökningen genomförd. Lågt deltagande från gymnasieskolorna då deltagande i undersökningen krävde att eleverna var i skolan vilket försvårades på grund av pandemin och distansstudier.
- Deltagit i regionalt programområde Äldre, ett nationellt arbete för att följa gemensamma indikatorer för att lättare kunna jämföra resultat har inletts.
- Samordnat demensnätverk. Genomfört under våren med ca 50 deltagare. Genomfört under hösten med flertalet externa föreläsare. Under 2022 planeras en utbildningsdag i maj och en i oktober.
- Deltagit i SKR-nätverket BoU med särskilt fokus på placerade barn.
- Samordnat IFO-chefsnätverket.
- Deltagit i det nationella BBIC-nätverket (Barns behov i centrum) med fokus på hälsoundersökning inför placering. Det regionala nätverket har genomfört grundutbildning.



## Uppdrag 6

Miljösamverkan Sydost (MSO) ska samordna tillsynsmyndigheterna inom miljö-, livsmedels- och hälsoskyddsområdena i Gotlands och Kalmar län. Syftet med verksamheten är att bidra till en god miljö och säkra livsmedel inom våra län.

*OBS! Nedan nämns enbart de aktiviteter som MSO har haft i årets verksamhetsplan samt kort information om att de är uppfyllda. För detaljer kring respektive aktivitet se separat verksamhetsberättelse för MSO som godkänts av deras styrgrupp med representanter från kommunerna, länsstyrelserna och kommunförbundet:*

[Miljösamverkans Sydost verksamhetsberättelse 2021](#)

### Uppföljning av aktiviteter

**Genomföra valda miljöprojekt: "Uppföljning av tillsynsprojektet MKN i vatten med fokus på PFAS hos räddningstjänsten", "Klimatanpassning i tillsynen" samt "Riktlinjer för oljeavskiljare".**

- Samtliga projekt genomförda.

**Genomföra valda livsmedelsprojekt: "Samsynsprojekt inom kontrollområde spårbarhet".**

- Samtliga projekt genomförda.

**Samordna undersökningar och åtgärder i kommunerna kring de farligaste nedlagda kommunala deponierna i deltagande län.**

- Löpande projekt sedan 2010. En utbildning genomfördes i december för deponiansvariga och inspektörer.

**Genomföra temadagar: "Effektiv bostadstillsyn med ventilation", "Kommunal samsyn kring prövningar av avloppstillstånd vid tillsyn/inventering av små avlopp", "Kvalitetssäkra förelägganden" samt utbildningar knutna till årets miljöprojekt.**

- Samtliga temadagar genomförda.

**Samverka med övriga miljösamverkan inom Sverige.**

- Löpande.

**Anordna möten med Kalmar läns miljöpresidier och miljöchefer.**

- Löpande.





## Uppdrag 7

Kommunförbundet stödjer kommunerna med rådgivning, utbildningar, samordning och verksamhetsutveckling med syfte att utveckla smartare och effektivare nyttjande av digitaliseringens möjligheter. Detta görs genom uppdraget "Digitala Kommuner i Kalmar län", där kommunerna kan välja att delta utifrån sin ambitionsnivå och respektive kommunstyrelses beslut utifrån uppdragets avsiktsförklaring.

Tillsammans med Region Kalmar län samordnar och driver kommunförbundet insatser utifrån föreslagna mål i Regional digital agenda 2020-2022.

### Uppföljning av aktiviteter

#### **Öka den digitala kompetensen i offentlig sektor genom att utbilda chefer och nyckelpersoner kring digital transformation.**

- Tagit fram e-learningutbildning inom digitalisering som publicerats på den nya kursportalen samt genomfört tre kurser med kommunstyrelseordföringar och kommunchefer samt certifieringskurser för 27 digitala ledare.

#### **Utbilda inom nya arbetssätt till exempel tjänstedesign, kundinvolvering.**

- Påbörjat kontakt med flertal leverantörer inom olika områden har gjorts inför kommande utbildningar samt förankrat med LänsIT och verksamhetsutvecklarnätverket.

#### **Öka kommunernas digitaliseringsgrad genom att skapa möjligheter för gemensam och sammanhållen digital utveckling, mäta och analysera digitaliseringsgraden samt ta fram förslag på gemensamma aktiviteter och genomföra erfarenhetsutbyte, kompetensutveckling och omvärldsbevakning via gemensamma kommunstrategiska dagar.**

- Arbetat med gemensam politisk förankring med en avsiktsförklaring om samverkan avseende digitalisering i länets kommuner.
- Samverkat kring kommunala utvecklingsfrågor utifrån projektet Digitala Kommuner i Kalmar län. En gemensam samverkansprocess togs fram i samarbete med Västerviks kommun och denna förankrades med LänsIT övergripande nivå. Ett nytt nätverk skapades med 27 personer från länets alla kommuner.
- Lyft fram behovet av att kommunerna deltar i en digital mognadsmätning genom Dimios. 3-4 kommuner har genomfört eller är på gång.
- Avvaktat med kommunstrategisk dag till 2022 på grund av pandemin.



**Att med digitaliseringens möjligheter skapa en enklare vardag för privatpersoner och företag samt nå högre kvalitet och effektivitet i den kommunala verksamheten genom att genomföra gemensamma kompetenshöjande aktiviteter kring olika digitala verktyg (till exempel RPA, AI).**

- Efter förankring i LänsIT under våren prioriterades ledarskap/digital transformation-kurser framför ovanstående aktivitet som i stället är planerad till 2022.

**Att kartlägga kommunernas digitalisering och vilka utvecklingsinsatser som pågår för att på sikt och tillsammans med kommunerna hitta mer likformiga digitala processer som är lämpade för automatisering eller där man kan skapa gemensamma verksamhetssystem eller identifiera gemensamma utvecklingsprojekt inom digitalisering.**

- I förberedande syfte har ett flertal möten genomförts med Region Kalmar läns EU-ansvarige, Brysselkontoret för regionen samt Vinnova och Tillväxtverket. Målet är att påbörja en ansökan om medel för att på sikt gemensamt upphandla/utveckla mer digitala tjänster (och kompetens) tillsammans. Kartlägningsaktiviteter inom kommunernas projekt (pågående/planerade) samt kartläggning av verksamhetssystem startas upp 2022.

**Stödja kommunernas utvecklingsarbete inom välfärdsteknik och e-hälsa genom bland annat samordning av projekt, kartläggningar och utbildningar.**

- Samarbetat med Kalmar Hjälpmedelsamverkan (KHS) för att få länets kommuner att använda sig av KHS vid upphandling, förvaring, distribution samt lagning/service av välfärdsteknik. Från och med januari 2022 ingår verksamhetschefen för KHS i processarbetet kopplat till implementeringen av digital tillsyn i fyra kommuner.
- Tillsammans med e-Health Arena deltagit i arbetet med att producera en film för att lyfta nyttan av ett digitalt liv för äldre.
- Kartlagt vilket behov kommunerna har gällande implementering av välfärdsteknik. I första hand vill kommunerna implementera digital tillsyn och i andra hand digitala signeringslistor. Processgrupp för digital tillsyn har formerats. Planering för att bjuda in leverantörer kopplat till digitala signeringslistor påbörjades.
- Medverkat i det nationella nätverket "Bryt isoleringen med hjälp av digitalisering". Har deltagit i majoriteten av de nätverksmöten som genomförts.

**Skapa länsövergripande forum för strategiska välfärdsteknik- och e-hälsfrågor.**

- Enligt uppgifter från Region Kalmar län hösten 2021 så blir Regionalt ledningsforum i Kalmar län även det länsövergripande forumet för strategiska välfärdsteknik- och e-hälsfrågor. Kommunförbundet har identifierat ett behov av att sammankalla ett mer taktiskt nätverk kopplat till dessa frågor. Ett sådant nätverk skapades under hösten med totalt 18 personer. Representation finns från kommunerna, Region Kalmar län samt e-Health Arena.



***Utifrån kommunernas önskemål bistå med kompetens kring strategisk skolutveckling kopplat till skolans digitalisering.***

- Omvärldsbevakat skolutvecklingsfrågor, spridit kunskap och arbetat för samverkan för att förbättra länets skolors digitala utveckling för att förbättra elevers resultat samt lärares arbetsmiljö. Det har handlat om till exempel digitala nationella prov och fjärrundervisning.



## Uppdrag 8

Kommunförbundet stödjer kommunernas arbete med omställningen till en Nära Vård, en transformation som inbegriper flera huvudmän och professioner inom kommunernas olika förvaltningar.

### Uppföljning av aktiviteter

#### **Skapa en sammanhållen länsgemensam målsättning och strategisk riktning för omställningen av Nära vård och en Nära socialtjänst.**

- Kontinuerligt arbetat för en ökad samverkan mellan huvudmännen och för gemensamma steg i omställningen till Nära Vård.
- 7 av 12 social-/omsorgsnämnder besöktes, vissa mer än en gång. Två av länets kommunstyrelser besöktes.
- Ett sjuttioal besök i olika forum för informationsspridning och dialog om Nära Vård, till exempel ledningsgrupper och chefsgrupper.

#### **Utifrån processen ta fram ett förslag till nytt Hemsjukvårdsavtal.**

- Arbetat med att ta fram en gemensam problem- och behovsbild för kommunerna i Kalmar län gällande Hemsjukvårdsavtalet. Den kommungemensamma problem- och behovsbilden lägger grunden för fortsatt arbete med att planera för en gemensam översyn tillsammans med Region Kalmar län.

#### **Inspirera till att systematiskt använda sig av brukarinvolvering i omställningsarbetet.**

- 2 av 6 fokusgrupper genomfördes.

#### **Dela information, skapa forum och anordna utbildningsinsatser för inspiration och erfarenhetsutbyte på lokal och strategisk nivå, för att underlätta omställningsarbetet.**

- Arbetat för att öka deltagandet i det nationella ledarskapsprogrammet. Resultatet blev ca 280 deltagare från länet anmälda, varav ca 210 från länets kommuner förtroendevalda och tjänstemän.
- Gruppdialoger med nyckelpersoner för omställningen till en Nära Vård har genomförts med verksamhetschefer för kommunernas hälso- och sjukvård, verksamhetschefer för stöd och service till vissa funktionshindrade (LSS), medicinskt ansvariga sjuksköterskor (MAS), medicinskt ansvariga för rehabilitering (MAR) samt chefer för individ och familjeomsorg under våren 2021. Till våren 2022 är det aktuellt för verksamhetschefer för äldreomsorg samt folkhälsostrateger i kommunerna.
- I september hölls en "startskottseftermiddag" som ett första steg mot en gemensam målbild för Nära Vård-omställningen. Omkring 220 deltagare, SKR deltog också.



## Bilaga 1

### Av Kurs och administration administrerade utbildningar 2021

| Utbildningar   | Antal deltagare |
|--|-----------------|
| Att leda utan att vara chef                                | 12              |
| BBIC-utbildning  | 22              |
| Det blir så mycket bättre för äldre i Kalmar län           | 199             |
| Digital transformation                                     | 19              |
| Digitala verktyg och Teams                                 | 20              |
| Effektiv bostadstillsyn med vent                           | 36              |
| Framtidens habilitering och rehabilitering är NÄRA!        | 245             |
| Föreläsning om Ungdomsdialog - barn och ungdomsnätverket   | 25              |
| Hur använder vi medel på bästa sätt                        | 32              |
| Inkontinensvårdsutbildning                                 | 21              |
| Inkontinensvårdsutbildning                                 | 21              |
| Intresserad av digital tillsyn med hjälp av radarteknologi | 17              |
| Introduktion till ITIL                                     | 31              |
| Introduktion till ITIL                                     | 18              |
| Konsten skriva bra föreläggande                            | 30              |
| Kontroll och åtgärder av nedlagda deponier                 | 22              |
| Länsdialog Hälsoundersökning                               | 34              |
| MHFA- utbildningar för pensionärer                         | 15              |
| MI   | 23              |
| Målbildsarbetet Nära Vård i Kalmar län                     | 220             |
| Nära vård - Vad innebär det för oss?                       | 96              |
| Palliativ omvårdnad  | 43              |
| Personlig assistans med fokus på barn                      | 28              |
| Produkter och tjänster                                     | 17              |
| Projektledning   | 10              |
| Projektledning   | 9               |
| Projektledning   | 11              |
| Projektledning steg 2                                      | 6               |
| Resursbehovsutredningar                                    | 23              |
| Samlande   | 51              |
| Signs of Safety  | 30              |
| Så får du mer gjort med bättre struktur                    | 4               |
| Tillsyn oljeavskiljare                                     | 35              |
| Uppföljning familjecentralsdialog                          | 144             |
| Utbildning i allmän palliativ vård                         | 62              |
| Utbildning i allmän palliativ vård                         | 26              |
| Utvecklande ledarskap                                      | 13              |
| Utvecklande ledarskap                                      | 13              |



|                       |             |
|-----------------------|-------------|
| Utvecklande ledarskap | 9           |
| Våld mot barn         | 584         |
| Webbinarie om SIP     | 453         |
| <b>Summa</b>          | <b>2729</b> |
|                       |             |
| <b>Konferens</b>      |             |
| Barnkonventionens dag | 102         |
| Kommunförbundsdagarna | 27          |
| <b>Summa</b>          | <b>129</b>  |



Kommunförbundet  
Kalmar län

Kommunförbundet Kalmar län

# Årsredovisning

Räkenskapsåret 2021



Styrelsen för Kommunförbundet Kalmar län får härmed avge årsredovisning för räkenskapsåret 2021-01-01 - 2021-12-31.

# Förvaltningsberättelse

Årsredovisningen är upprättad i svenska kronor, SEK. Om inte annat särskilt anges, redovisas alla belopp i tusentals kronor (Tkr). Uppgifter inom parentes avser föregående år.

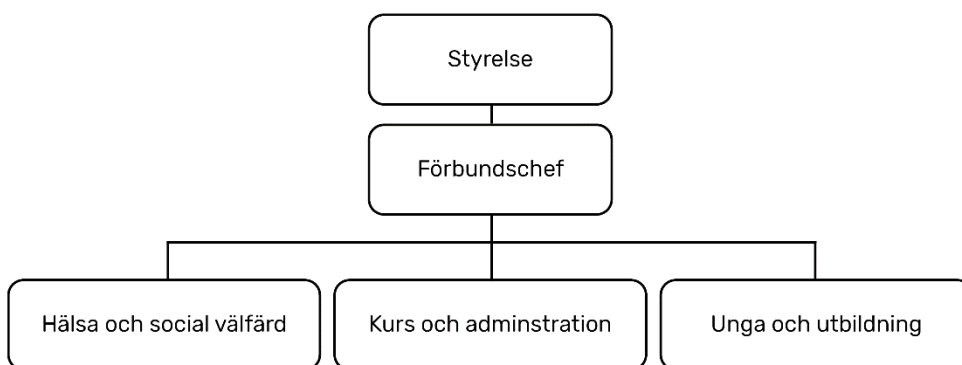
## Information om verksamheten

Kommunförbundet Kalmar län är en ideell förening där länets 12 kommuner är medlemmar. Till det årliga förbundsmötet deltar ombud utsedda av respektive kommun. Kommunförbundets uppgift är att främja samverkan åt medlemmarna och skapa en gemensam plattform för de primärkommunala uppdragen inom skola, socialtjänst och vård och omsorg samt att svara för vissa särskilda uppdrag.

Förbundet har sitt säte i Kalmar.

Förbundet äger även Kommunernas Hus i Kalmar AB (KHAB) som tillhandahåller kontorslokaler för verksamheten. Kommunförbundet organiseras i tre verksamhetsområden:

### Kommunförbundet Kalmar län organisation







## Väsentliga händelser under räkenskapsåret

Under året har det varit kostnader för följande insatser/projekt som finansierades genom förutbetalda intäkter. Gemensamt för projekten är att de innehåller en hög andel kompetensutveckling för kommunerna.

- Digitala Kommuner i Kalmar län 1961 tkr
- Digital kunskapsplattform 777 tkr
- Mobilt testrum för skolor och förskolor 844 tkr
- Missbruk utbildningsinsatser 795 tkr
- Våld i nära relationer utbildningsinsatser 186 tkr

Projektet Digitala kommuner i Kalmar län (DKKL) har under året gjort en upphandling av innehåll till utbildningssatsningen "Att leda digital transformation". Upphandlingen vanns av Digjourney som tillsammans med DKKL skapat en utbildning i form av e-learning. Utbildningen finns i förbundets kursportal och riktar sig till chefer och ledare inom länets kommuner.

Projektet Fortsatt samverkan leder till arbete (FSLA) har organisatoriskt flyttats från verksamhetsområde *Hälsa och Social välfärd* till *Barn och unga*. Verksamheten Miljösamverkan Sydost (MSO) och MSO livsmedel är nu båda organisatoriskt under verksamheten *Hälsa och Social välfärd*. Tidigare låg MSO livsmedel under Kurs och administration.

Ett nytt projekt för året var "Digital elevhälsoenkät" som finansieras av Region Kalmar län. En person har anställts på 50% i detta projekt. Projektet löper i två år och beräknas avslutas i juli 2023.

Efter beslut i socialchefsgruppen avseende "Nära vård" har kommunförbundet nu en tillsvidareanställd som arbetar med denna insats. Dessutom har vi ett tjänsteköp av en socialchef från Kalmar kommun på halvtid. Kommunförbundet har erhållit 34 834,7 tkr från Kammarkollegiet och 34 044,7 tkr har utbetalats vidare till Kalmar läns kommuner. Mellanskillnaden om 823 tkr gick till kommunförbundets verksamhet för det gemensamma arbetet med "Nära vård".

Under året har en ekonom anställts på heltid, i stället för tidigare tjänsteköp från Kalmar kommun om 50%.



## Styrelsens arbete

Förbundet leds av en styrelse. Varje kommun representeras av en ledamot och en ersättare i styrelsen och för verksamheten ansvarar förbundschefen, Johan Engdahl.

| Kommun     | Ledamöter                      | Ersättare                   |
|------------|--------------------------------|-----------------------------|
| Borgholm   | Ilko Corkovic (S)              | Staffan Larsson (C)         |
| Emmaboda   | Johan Jonsson (C)              | Emma Åhlander Hansson (M)   |
| Hultsfred  | Lars Rosander (C)              | Åke Bergh (M)               |
| Högsby     | Stihna Johansson Evertsson (C) | Jonas Erlandsson (S)        |
| Kalmar     | Dzenita Abaza (S)              | Hanne Lindqvist (M)         |
| Mönsterås  | Anders Johansson (C)           | Jens Robertsson (C)         |
| Mörbylånga | Matilda Wärenfalk (S)          | Anna-Kajsa Arnesson (C)     |
| Nybro      | Christina Davidson (C)         | Lars-Gunnar Hellström (C)   |
| Oskarshamn | Andreas Erlandsson (S)         | Adjungerad: Lucas Lodge (M) |
| Torsås     | Henrik Nilsson Bokor (S)       | Mona Magnusson (M)          |
| Vimmerby   | Jacob Käll (C)                 | Helen Nilsson (S)           |
| Västervik  | Dan Nilsson (S)                | Harald Hjalmarsson (M)      |

## Förändringar i styrelsen under 2021

Ny ersättare Emmaboda kommun, Emma Åhlander Hansson (M) ersätter Sten-Olof Johansson (M). Ny ersättare i Oskarshamns kommun, Lucas Lodge (M) ersätter Ingela Ottosson (M).

## Styrelsens arbete

Styrelsen har under verksamhetsåret haft sex ordinarie styrelsemöten och ett extrainsatt.

Två större frågor styrelsen hanterat löpande under året;

- Utvecklingsarbete kring omställningen till Nära vård och därtill kopplat en revidering av befintligt hemsjukvårdsavtal
- Digitala kommuner i Kalmar län, avsiktsförklaring för förankring i kommunerna och tillhörande utbildningsinsats för chefer samt certifiering av digitala ledare som kan driva det fortsatta arbetet i kommunerna.

Vid sammanträdena i maj och augusti presenterade förbundschefen ekonomiska avstämningar för styrelsen. Under året har även hållits återkommande presentationer från verksamhetsområdenas arbete, så som Miljösamverkans arbete kring klimatförändringar, Barn- och ungdomsnätverkets utbildning av barnrättskoordinatorer och arbetet med att utveckla

förbundets kursverksamhet med en digital kursportal, elevhälsoenkätens digitalisering och AV-Medias nya plattform för strömmad film.

Inom EU-projektet Fortsatt samverkan leder till arbete har en utredning gjorts kring framtida hantering av arbetsmarknadsfrågor i länet. Resultatet av utredningen, som gjordes av extern utvärderare Joakim Tranquist, presenterades för styrelsen.

Vid flera sammanträden har styrelsen mött externa aktörer så som Coompanion, Fryshuset och Länsstyrelsen Kalmar län. Information och diskussion har även förts kring nytt räddningstjänstförbund samt kommunernas representation i det brottsförebyggande rådet.

I oktober anordnades en kommunförbundsdag för kommunchefer samt styrelse i Borgholm, för kommungemensam dialog om förbundets olika uppdrag inför 2022. På programmet fanns dialog kring arbetet med Nära vård och Digitala kommuner i Kalmar län. Gästföreläsning med Johan Magnusson, professor vid institutionen för tillämpad informationsteknologi vid Göteborgs universitet på ämnet Kommunernas digitalisering.

Förbundsmötet 2021 hölls den 20 april och genomfördes enligt stadgarna.

## Verksamhetens arbete under året

Kommunförbundets verksamhet är organiserad i tre områden; Kurs och administration, Hälsa och social välfärd och Unga och utbildning.

### **Kurs och administration**

Kursverksamhetens intäkter har under året varit låga till följd av pandemin och därtill restriktioner. Kurser och utbildningar har under året inte gjorts i budgeterad omfattning. Upphandling gjordes av ett LMS (Learning Management System), en kursportal där vi både kan leverera utbildningar i form av e-learning och administrera lärarledda kurser.

Förbundet har under året varit arrangör, eller medarrangör tillsammans med externa parter, i aktiviteter med 2729 deltagare i utbildningar och 129 deltagare på konferenser. Vi har utöver det varit med och arrangerat en rad utbildningar och konferenser som administrerats av andra aktörer.

Verksamhetens egna och samarrangemang med externa arrangörer har synliggjorts genom nyhetsbrev samt kontinuerlig uppföljning på kfkf.se som hade 28 572 (+22%) sidvisningar under året. Av dessa är just utbildningar och evenemang de mest välbesökta.

Förbundet har samverkat kring kommunala utvecklingsfrågor utifrån projektet Digitala Kommuner i Kalmar län. En gemensam samverkansprocess togs och förankrades med LänsIT-rådet. Ett nytt nätverk skapades med 27 personer från länets alla kommuner. Projektet har lyft fram behovet av att kommunerna deltar i en digital mognadsmätning genom Dimios. 3-4 kommuner har genomfört eller är på gång. Förbundet har även tagit fram e-learningutbildning

inom digitalisering som publicerats på den nya kursportalen samt genomfört tre kurser med styrelsen och kommunchefer samt faciliterat certifieringskurser för 27 digitala ledare.

## **Hälsa och social välfärd**

Kommunförbundet utgör den regionala samverkans- och stödstrukturen för Kalmar läns kommuner inom områdena socialtjänst och angränsande hälso- och sjukvård. Det innebär att vi är en stödfunktion för samverkans- och kunskapsutveckling i syfte att uppnå en mer jämlik, jämställd och evidensbaserad socialtjänst. Under 2021 arbetade vi vidare inom huvudområdena Barn och unga, Missbruk, Psykisk hälsa och Äldre med insatser kopplade till socialtjänstens nationellt antagna kunskapsstyrningsmodell. Kommunförbundet fick även under året ett utökat uppdrag att arbeta med Nära vård.

Kommunförbundet har under 2021 rekviderat statliga stimulansbidrag åt kommunerna sammanlagt 34,8 miljoner kronor för omställning till en mer god och nära vård. 400 tkr har också rekviderats för insatser inom kvinnofrid.

Kommunförbundet sammankallar varje månad länets socialchefsnätverk, nu med Nära vård som en stående punkt. Socialchefsnätverket har avsatt medel från statsbidraget för nära vård till en processledare för att stödja kommunernas arbete i omställningen till en mer god och nära vård. Medel har även avsatts för att arbeta med att skapa en mer sammanhållen läns gemensam målsättning och strategisk riktning för socialtjänsterna i länet samt för att se över länets Hemsjukvårdsavtal. Ett par gånger om året sammankallas även social- och omsorgsnämndsordförande tillsammans med socialchefsnätverket.

Utvecklingsledarna har anordnat utbildningar och inspirationsdagar. De har genomförts utifrån kommunernas behov inom Hälsa och social välfärds huvudområden.

Förberedelser har skett inför den nationella kompetenssatsningen Yrkesresan, som länets kommuner tackat ja att ingå i, bland annat har ett förslag på regional projektplan för Yrkesresan Barn och unga tagits fram.

### ***Nya överenskommelser och samverkan***

Inom ramen för Läns gemensam ledning i samverkan mellan kommuner och regionen har framtagande av handlingsplaner och praktiska anvisningar skett fortlöpande inom områdena Barn och unga, Missbruk, Psykisk hälsa, Äldre och Brukarmedverkan. Samtliga samordnade grupper har haft stort fokus på att kvalitetssäkra arbetet med SIP (samordnad individuell plan).

Ett förslag till Överenskommelse Familjecentraler Kalmar län är klar och har under året implementerats. Samverkansöverenskommelse för barn och unga placerade utanför det egna hemmet är beslutad och implementering påbörjad. Underlag är framtagen för hur verksamheter i länet kan involvera unga brukare. Det har också tagits fram en överenskommelse för brukarmedverkan under året.



Förbundet har hjälpt olika nätverk i kommunernas socialtjänst med att driva aktuella frågor till exempel kontakt med LNU gällande VFU-avtal, handledarutbildning, KLT-frågor och annan samverkan med regionen.

### **Fokusområden**

Modellen för fokusområden med projekt och temadagar som antogs av presidierna för länets social- och omsorgsnämndsordförande under 2020 har under 2021 fastslagits. Fokusområden för 2022:

- Barn och unga: Förebyggande och hälsofrämjande arbete, Fysiskt och psykisk hälsa, I väntan på BUP.
- Missbruk och psykisk hälsa: Förebyggande och hälsofrämjande insatser, Samsjuklighet, Skapa sysselsättning.
- Äldre: God och Nära vård, Digital utveckling välfärdsteknik, Hemsjukvård.

### **Barn och unga**

Tidiga samordnade insatser (TSI) har varit i gång i tre olika pilotgrupper under hela året och kommunförbundets utvecklingsledare samordnar arbetet. De lokala samarbetsgrupperna har under året jobbat vidare kring tema särskolebedömning, barn med drogmissbruk, samordnad individuell plan (SIP), hemmasittare, våld, föräldraskapsstöd och barn med neuropsykiatriska bekymmer tidig upptäckt. Det har också planerats för en länsövergripande digital ungdomsmottagning som ett projekt.

### **Äldre**

Samordnande grupp Äldre har arbetat med den länsgemensamma handlingsplanen och med äldres psykiska hälsa. De har bland annat arbetat med preventiva insatser inom psykisk hälsa, palliativ vård och med att samla länets upplevelser av pandemin i förhållande till de utredningar och granskningar som gjorts nationellt. Äldregruppen har också genomfört en kvalitetsgranskning av SIP, vilket var uppskattat av kommunerna och som gett ett bra underlag för fortsatt arbete både lokalt och länsövergripande.

### **Brukarmedverkan**

Samverkansområdesgruppen Brukarmedverkan har arbetat med brukardialog kopplat till psykisk hälsa. Ett arbete har också gjorts där Intressebanken marknadsförts mot en yngre målgrupp med hjälp av material utformat av ungdomar.

### **Psykisk hälsa**

Samordnande grupp psykisk hälsa har haft ett stort fokus på arbetet med den regionala handlingsplanen för suicidprevention i Kalmar län. Riktlinjer för efterlevandestöd har påbörjats. Utbildning i psyk e-bas äldre har tillgängliggjorts för kommunerna. Utbildning har genomförts i YAM som är ett program för skolelever som främjar och utvecklar färdigheter att möta livets

svårigheter och öka kunskap om psykisk hälsa. Det har också utbildats i MHFA första hjälpen till psykisk hälsa. En genomgång av arbetet med Lag om vård av missbrukare i vissa fall (LVM) i kommunerna har genomförts som lett till utbildningsinsatser och framtagande av utbildningsmaterial. Det har också gjorts en översyn av hur kommunerna och regionen arbetar med spelmissbruk vilket lett till att gemensamma utbildningar kommer hållas tillsammans med länsstyrelsen.

### **Nära vård**

Arbete har bedrivits för ökad samverkan mellan huvudmännen och för gemensamma steg i utvecklingen kring en Nära Vård. Flera av länets social-/omsorgsnämnder är besökta, vissa mer än en gång för att introducera och utbilda i vad nära vård är och vad det kan innebära för kommunerna. Även kommunstyrelser och koncernledningar har besökts på samma tema. Ett sjuttioal besök i olika forum har genomförts i olika ledningsgrupper, chefsgrupper och arbetsgrupper.

I september hölls en "startskottseftermiddag" som ett första steg mot en gemensam målbild för Nära Vård-omställningen.

Brukardialoger har genomförts för att lyssna in vad länets invånare har för behov och önskemål i Nära vård-arbetet.

Det har också formerats en gemensam systemledning med tjänstepersoner från kommunförbundet och regionen där man tillsammans driver ett gemensamt strategiskt omställningsarbete.

### **E-hälsa och välfärdsteknik**

Verksamhetssystemet Cosmic har kartlagts i kommunerna och kommunförbundet har ingått i en förstudie hur man ska kunna integrera Cosmic med Procapita.

Tillsammans med eHealth Arena har det genomförts samverkansfrämjande och kompetensutvecklande åtgärder inom e-hälsoområdet exempelvis har en process för företagsvisningar tagits fram.

### **Arbetsmarknad och integration**

Under året har fokus varit på arbetet med projektet Fortsatt Samverkan leder till arbete. Projektet som har en total budget 36,6 miljoner kronor (varav ESF-stöd 17,2 miljoner) har under 2021 erbjudit deltagande kommuner en rad aktiviteter för att stärka länsamverkan och underlätta individers etablering i samhället.

Projektet har utvecklade metoder som bidragit till att individer kunnat ingå i ett helhetsperspektiv som ökat deras delaktighet i insatserna. Under året har arbetsgrupper utvecklats inom en rad prioriterade områden såsom bristfälligt språk, näringsliv, sökandelots, Arbetsförmedlingen och personer som faller mellan stolarna. Viktiga plattformar har varit de nätverk som projektet erbjuder.

En rad insatser har genomförts genom Kommunförbundets samordning av AME-chefsnätverket i länet. Däribland en kartläggning av det kommunala aktivitetsansvarsarbetet i länet, myndighetssamverkan och planering av nätverksträffar.

Kommunförbundet har varit representerade i såväl integrationsrådet som i dess beredning.

### **Miljösamverkans arbete**

Miljösamverkan Sydost samordnar tillsynsmyndigheterna inom livsmedel-, miljö- och hälsoskyddsområdena i Gotlands och Kalmar län sedan 2003.

Under 2021 genomfördes följande projekt: Uppföljande tillsyn hos räddningstjänsten med fokus på PFAS, Klimatanpassning i tillsynen, Riktlinjer för oljeavskiljare och fortsättning av projektet om Nedlagda kommunala deponier som pågått sedan 2010.

Årets livsmedelsprojekt handlade om kontroll av spårbarheten för kött och ägg. Utöver temadagar knutna till projekten genomfördes övriga planerade temadagar.

För mer information se årets verksamhetsberättelse här: [miljosamverkansydost.se](https://miljosamverkansydost.se)

## **Unga och utbildning**

Under 2021 firade AV-Media Kalmar län 50 år som verksamhet. AV-Media arbetar löpande med att återkoppla information och förmedla sin kompetens till de som arbetar inom länets skolor och förskolor.

En del av uppdraget är det omvärldsbevakande. AV-Media inspirerar och utbildar skolpersonal i flera kanaler. Dels genom nyhetsbrev till en stor grupp prenumeranter (cirka 4500), kommunikation på Facebook och hemsidan. Besöken på [www.avmkl.se](http://www.avmkl.se) ökade med 20% från fjolåret, med 80 000 sidvisningar. Mest besökta sidor var Digitalt Escaperoom och Filmtips kring skolämnen, kalenderhändelser och aktuella händelser i samhället.

### **Strömmad film, ett använt verktyg i skolan**

Verksamheten kan konstatera en fortsatt stor tillströmning av elevkonton i Mediekatalogen under året, en ökning som började redan 2020 till följd av pandemin och distansundervisning.

Under året strömmades filmer ännu mer än tidigare; 337 000 gånger (+17%). Alla kommuner och gymnasieförbundet är aktiva användare av Mediekatalogen. Varje elev i länet har i snitt strömmat 11,6 filmer under året, en rejäl ökning jämfört med 9,8 filmer under 2020.

Efter sommaren lanserade plattformslieferantören SLI en ny sajt för strömmad film med moderniserad sökfunktion. Mediekatalogen är tillgänglig dygnet runt, året runt. Löpande arbete görs med att köpa in film för strömmande visning för länets alla lärare och elever. Samtliga

filmer granskas innan beslut tas om inköp. Kvalitet, åldersanpassning, reklamfritt och inköpt med rättigheter som gör att länets skolor och förskolor får använda filmer och poddar för utbildning och kunskapsinhämtning.

AV-Media samarbetar även med Utbildningsradion (UR) och tillhandahåller via Mediekatalogen deras material som riktar sig mot skolan. Allt för att det enkelt ska finnas samlat för lärare att använda i undervisningen.

### **Skolorna lånar utrustning**

651 utlån av utrustning, så som programmeringsrobotar, läsplattor med mera, gjordes under året. Det är 15% mindre gentemot 2020.

### **Nätverk och samarbeten**

Kommunförbundet samordnar nätverk för länets skolchefer och IT-pedagoger. Vi deltar också i nationellt nätverk för IT-pedagoger och inom Globala skolan, LNU och Regional Digital Agenda.

På filmsidan har vi nätverk och samarbeten med andra mediecentraler i landet, Utbildningsradion, filmregion Sydost för att stärka filmens roll i skolan, filmleverantörer och Svenska filminstitutet.

### **AV-Medias kurser**

Under året har 123 kurstimmar anordnats för länets pedagoger. Syftet är att inspirera och utveckla den pedagogiska användningen av digitala verktyg och möjligheter som sedan leder till att fler pedagoger i länet blir bekväma i användandet och att elever motiveras till bra och utvecklande studier. En snabbare väg för skolläda/pedagoger att få kunskap kring inköp och pedagogisk användning av digital teknik. Kommunerna har framför allt deltagit i kurser inom Digitalt berättande/film, Digitalt escaperoom, Programmering och MIK.

Skolövertag anordnades i samarbete med Linnéuniversitetet för pedagoger f-6 samt fritidslärare.

Under året hade vi 13 500 visningar på vår Youtubekanal, där klipp om hur man skapar konto är populärt samt de naturvetenskapliga experimenten som filmades 2017 är fortsatt populära.

### **Barn- och ungdomsnätverket**

Barn-och ungdomsnätverket har utifrån projektet "Regional samverkan kring ungas uppväxt" satsat på att avsluta grundutbildningen Barnrättskoordinatorer för 40 deltagare. Där var alla länets kommuner representerade och som leddes av SKR. Utifrån detta så har även fokus legat på planering av vidare behov kring kompetensutveckling och samverkansfrågor inom barnrätt. Förarbete, genomförande och vidare planering av årets Lupp-undersökning har genomförts under året samt även satsats på att få med de fristående gymnasiala skolorna.



Förutom själva barn-och ungdomsnätverket så har det även startats upp ett ungdomssamordnarnätverk på efterfrågan från kommunerna. Syftet är att stötta de ungdomssamordnare som är själva i sin roll. Deltagande kommuner är för närvarande Borgholm, Emmaboda, Oskarshamn och Torsås.

Som en regional aktör och samordnare av barn-och ungdomsnätverket i länet så har vi även kontinuerliga avstämningsträffar mellan de regionala aktörerna. Vi tillhandahåller omvärldsbevakning via nyhetsbrev.

## Personal

Personalantalet har varierat under 2021 och årssnittet i antalet årsheltider har legat på 24,76. Den stora majoriteten jobbar heltid. Sjukfrånvaron har under året legat på 0,9%, jämfört med 2020 års 2,51 %.

Under 2021 har kostnader för personal som varit sjuka minskat personalkostnaderna med 40tkr, vilket innefattar personalens karensavdrag och sjuklön.

## Resultat och ställning

### Flerårsöversikt

| <b>Allmänna förutsättningar</b> | <b>2021</b> | <b>2020</b> | <b>2019</b> |
|---------------------------------|-------------|-------------|-------------|
| Antal medlemmar                 | 12          | 12          | 12          |
| Medelantalet anställda          | 25          | 23          | 23          |

### Resultat (tkr)

|   |         |         |         |
|---|---------|---------|---------|
| Verksamhetens intäkter                  | 79 257  | 61 668  | 47 507  |
| Verksamhetens kostnader                 | -79 555 | -60 505 | -38 834 |
| Verksamhetens resultat                  | -298    | 1 163   | 8 673   |
| Resultat från finansiella investeringar | -28     | -11     | -2      |
| Årets resultat                          | 19      | 663     | 5 109   |

### Ekonomisk ställning

|                    |       |       |       |
|--------------------|-------|-------|-------|
| Eget kapital (tkr) | 5 791 | 5 772 | 5 109 |
| Soliditet (%)      | 38,43 | 30,03 | 27,50 |

### Definitioner

**Eget kapital** - Företagets nettotillgångar, dvs skillnaden mellan tillgångar och skulder.

**Soliditet (%)** - Justerat eget kapital (eget kapital och obeskattade reserver med avdrag för uppskjuten skatt) i procent av balansomslutning.

### Kommentar till flerårsöversikten

Det är kraftig ökning av omsättning mellan åren. Från 47,5 mnkr till 61,7 mnkr till 79,3 mnkr. Allt eftersom verksamheten kommit igång har förbundet lyckats att få fler bidrag att transferera till olika kommunala åtaganden.

### Förändring av eget kapital (Tkr)

|                                | <b>Balanserat kapital</b> | <b>Summa kapital</b> |
|--------------------------------|---------------------------|----------------------|
| Belopp vid årets ingång        | 5 772                     | 5 772                |
| Årets resultat                 | 19                        | 19                   |
| <b>Belopp vid årets utgång</b> | <b>5 791</b>              | <b>5 791</b>         |

Förbundets resultat och ställning i övrigt framgår av efterföljande resultat- och balansräkning med noter.

| Resultaträkning  | Not | 2021-01-01<br>-2021-12-31 | 2020-01-01<br>-2020-12-31 |
|--|-----|---------------------------|---------------------------|
| Tkr  |     |                           |                           |
| <b>Verksamhetens intäkter</b>                          |     |                           |                           |
| Bidrag   |     | 57 912                    | 40 109                    |
| Nettoomsättning  |     | 21 040                    | 21 285                    |
| Övriga verksamhetsintäkter                             |     | 305                       | 274                       |
|  |     | <b>79 257</b>             | <b>61 668</b>             |
| <b>Verksamhetens kostnader</b>                         |     |                           |                           |
| Kostnader för varor, material och vissa köpta tjänster |     | -826                      | -895                      |
| Övriga externa kostnader                               |     | -10 868                   | -10 954                   |
| Utbetalda bidrag                                       |     | -48 896                   | -33 084                   |
| Personalkostnader                                      | 2   | -18 954                   | -15 561                   |
| Avskrivningar och nedskrivningar                       |     | -11                       | -11                       |
|  |     | <b>-79 555</b>            | <b>-60 505</b>            |
| <b>Verksamhetsresultat</b>                             |     | <b>-298</b>               | <b>1 163</b>              |
| <b>Resultat från finansiella poster</b>                |     |                           |                           |
| Räntekostnader och liknande resultatposter             |     | -28                       | -11                       |
|  |     | <b>-28</b>                | <b>-11</b>                |
| <b>Resultat efter finansiella poster</b>               |     | <b>-326</b>               | <b>1 152</b>              |
| Bokslutsdispositioner                                  | 3   | 355                       | -299                      |
| <b>Resultat före skatt</b>                             |     | <b>29</b>                 | <b>853</b>                |
| Skatt  |     | -11                       | -192                      |
| <b>Årets resultat</b>                                  |     | <b>19</b>                 | <b>663</b>                |

| Balansräkning                                | Not  | 2021-12-31    | 2020-12-31    |
|--|------|---------------|---------------|
| Tkr  |      |               |               |
| <b>TILLGÅNGAR</b>                            |      |               |               |
| <b>Anläggningstillgångar</b>                 |      |               |               |
| <b>Materiella anläggningstillgångar</b>      |      |               |               |
| Inventarier, verktyg och installationer      | 4    | 21            | 32            |
|  |      | <b>21</b>     | <b>32</b>     |
| <b>Finansiella anläggningstillgångar</b>     |      |               |               |
| Andelar i koncernföretag                     | 5, 6 | 500           | 500           |
|  |      | <b>500</b>    | <b>500</b>    |
| <b>Summa anläggningstillgångar</b>           |      | <b>521</b>    | <b>532</b>    |
| <b>Omsättningstillgångar</b>                 |      |               |               |
| <b>Kortfristiga fordringar</b>               |      |               |               |
| Kundfordringar                               |      | 7 296         | 5 492         |
| Övriga fordringar                            |      | 41            | 34            |
| Förutbetalda kostnader och upplupna intäkter |      | 1 128         | 67            |
|  |      | <b>8 465</b>  | <b>5 593</b>  |
| <b>Kassa och bank</b>                        |      | 11 247        | 19 377        |
| <b>Summa omsättningstillgångar</b>           |      | <b>19 712</b> | <b>24 970</b> |
| <b>SUMMA TILLGÅNGAR</b>                      |      | <b>20 233</b> | <b>25 502</b> |
| <b>EGET KAPITAL OCH SKULDER</b>              |      |               |               |
| <b>Eget kapital</b>                          |      |               |               |
| Balanserat kapital                           |      | 5 772         | 5 109         |
| Årets resultat                               |      | 19            | 663           |
| <b>Summa eget kapital</b>                    |      | <b>5 791</b>  | <b>5 772</b>  |
| <b>Obeskattade reserver</b>                  |      | 2 044         | 2 399         |
| <b>Kortfristiga skulder</b>                  |      |               |               |
| Leverantörsskulder                           |      | 1 966         | 957           |
| Aktuella skatteskulder                       |      | 672           | 1 953         |
| Övriga skulder                               |      | 1 277         | 2 023         |
| Upplupna kostnader och förutbetalda intäkter |      | 8 483         | 12 398        |
| <b>Summa kortfristiga skulder</b>            |      | <b>12 398</b> | <b>17 331</b> |
| <b>SUMMA EGET KAPITAL OCH SKULDER</b>        |      | <b>20 233</b> | <b>25 502</b> |



## Noter

Tkr

### **Not 1 Redovisnings- och värderingsprinciper**

#### **Allmänna upplysningar**

Årsredovisningen är upprättad i enlighet med årsredovisningslagen och BFNAR 2012:1 Årsredovisning och koncernredovisning (K3).

Redovisningsprinciperna är oförändrade jämfört med föregående år.

#### **Intäktsredovisning**

##### ***Bidrag***

En transaktion i vilken föreningen tar emot en tillgång eller en tjänst som har ett värde utan att ge tillbaka motsvarande värde i utbyte är en gåva eller ett erhållt bidrag. Om tillgången eller tjänsten erhålls därför att föreningen uppfyllt eller kommer att uppfylla vissa villkor och om föreningen har en skuld till motparten om villkoren inte uppfylls, är det ett erhållt bidrag.

Föreningen redovisar samtliga erhållna bidrag såsom en intäkt medan utbetalda bidrag redovisas under verksamhetens kostnader.

##### ***Nettoomsättning***

Administrativ ersättning redovisas vid inbetalningar från medlemmar och intäktsredovisas över den tidsperiod som avses.

Försäljning av konferenser och kurser redovisas i enlighet med försäljningsvillkoren. Försäljningen redovisas efter avdrag för moms och rabatter.

#### **Anläggningstillgångar**

Immateriella och materiella anläggningstillgångar redovisas till anskaffningsvärde minskat med ackumulerade avskrivningar enligt plan och eventuella nedskrivningar.

Avskrivning sker linjärt över den förväntade nyttjandeperioden med hänsyn till väsentligt restvärde. Följande avskrivningsprocent tillämpas:

Inventarier, verktyg och installationer

5 år

#### **Finansiella instrument**

Finansiella instrument värderas utifrån anskaffningsvärdet. Instrumentet redovisas i balansräkningen när bolaget blir part i instrumentets avtalsmässiga villkor. Finansiella tillgångar tas bort från balansräkningen när rätten att erhålla kassaflöden från instrumentet har löpt ut eller överförts och bolaget har överfört i stort sett alla risker och förmåner som är förknippade med äganderätten. Finansiella skulder tas bort från balansräkningen när förpliktelserna har reglerats eller på annat sätt upphört.

### **Andelar i dotterföretag**

Andelar i dotterföretag redovisas till anskaffningsvärde efter avdrag för eventuella nedskrivningar. I anskaffningsvärdet ingår köpeskillingen som erlagts för aktierna samt förvärvskostnader. Eventuella kapitaltillskott läggs till anskaffningsvärdet när de uppkommer.

### **Kundfordringar/kortfristiga fordringar**

Kundfordringar och kortfristiga fordringar redovisas som omsättningstillgångar till det belopp som förväntas bli inbetalt efter avdrag för individuellt bedömda osäkra fordringar.

### **Låneskulder och leverantörsskulder**

Låneskulder och leverantörsskulder redovisas initialt till anskaffningsvärde efter avdrag för transaktionskostnader. Skiljer sig det redovisade beloppet från det belopp som ska återbetalas vid förfallotidpunkten periodiseras mellanskillnaden som räntekostnad över lånets löptid med hjälp av instrumentets effektivränta. Härigenom överensstämmer vid förfallotidpunkten det redovisade beloppet och det belopp som ska återbetalas.

### **Kvittning av finansiell fordran och finansiell skuld**

En finansiell tillgång och en finansiell skuld kvittas och redovisas med ett nettobelopp i balansräkningen endast då legal kvittningsrätt föreligger samt då en reglering med ett nettobelopp avses ske eller då en samtida avyttring av tillgången och reglering av skulden avses ske.

### **Leasingavtal**

Företaget redovisar samtliga leasingavtal, såväl finansiella som operationella, som operationella leasingavtal. Operationella leasingavtal redovisas som en kostnad linjärt över leasingperioden.

### **Inkomstskatter**

Total skatt utgörs av aktuell skatt och uppskjuten skatt. Skatter redovisas i resultaträkningen, utom då underliggande transaktion redovisas direkt mot eget kapital varvid tillhörande skatteeffekter redovisas i eget kapital.

### **Ersättningar till anställda**

Ersättningar till anställda avser alla former av ersättningar som företaget lämnar till de anställda. Kortfristiga ersättningar utgörs av bland annat löner, betald semester och betald frånvaro. Kortfristiga ersättningar redovisas som kostnad och en skuld då det finns en legal eller informell förpliktelse att betala ut en ersättning till följd av en tidigare händelse och en tillförlitlig uppskattning av beloppet kan göras.

### **Uppskattningar och bedömningar**

Upprättandet av bokslut och tillämpning av redovisningsprinciper, baseras ofta på ledningens bedömningar, uppskattningar och antaganden som anses vara rimliga vid den tidpunkt då bedömningen görs. Uppskattningar och bedömningar är baserade på historiska erfarenheter och ett antal andra faktorer, som under rådande omständigheter anses vara rimliga. Resultatet

av dessa används för att bedöma de redovisade värdena på tillgångar och skulder, som inte annars framgår tydligt från andra källor. Det verkliga utfallet kan avvika från dessa uppskattningar och bedömningar. Uppskattningar och antaganden ses över regelbundet.

Inga väsentliga källor till osäkerhet i uppskattningar och antaganden på balansdagen bedöms kunna innebära en betydande risk för en väsentlig justering av redovisade värden för tillgångar och skulder under nästa räkenskapsår.

#### Not 2 Medelantalet anställda

|                        | 2021 | 2020 |
|------------------------|------|------|
| Medelantalet anställda | 25   | 23   |

#### Not 3 Bokslutsdispositioner

|                                    | 2021       | 2020        |
|------------------------------------|------------|-------------|
| Avsättning till periodiseringsfond | 0          | -299        |
| Återföring från periodiseringsfond | 355        | 0           |
|                                    | <b>355</b> | <b>-299</b> |

#### Not 4 Inventarier, verktyg och installationer

|   | 2021-12-31 | 2020-12-31 |
|---|------------|------------|
| Ingående anskaffningsvärden                     | 53         | 53         |
| <b>Utgående ackumulerade anskaffningsvärden</b> | <b>53</b>  | <b>53</b>  |
| Ingående avskrivningar                          | -21        | -10        |
| Årets avskrivningar                             | -11        | -11        |
| <b>Utgående ackumulerade avskrivningar</b>      | <b>-32</b> | <b>-21</b> |
| <b>Utgående redovisat värde</b>                 | <b>21</b>  | <b>32</b>  |

#### Not 5 Andelar i koncernföretag

|   | 2021-12-31 | 2020-12-31 |
|---|------------|------------|
| Ingående anskaffningsvärden                     | 500        | 500        |
| <b>Utgående ackumulerade anskaffningsvärden</b> | <b>500</b> | <b>500</b> |
| <b>Utgående redovisat värde</b>                 | <b>500</b> | <b>500</b> |



**Not 6 Specifikation andelar i koncernföretag**

| <b>Namn</b>                    | <b>Kapital-<br/>andel</b> | <b>Antal<br/>andelar</b> | <b>Bokfört<br/>värde</b> |
|--------------------------------|---------------------------|--------------------------|--------------------------|
| Kommunernas hus i Kalmar AB    | 100                       | 5 000                    | 500<br><b>500</b>        |
|                                | <b>Org.nr</b>             | <b>Säte</b>              |                          |
| Kommunernas hus i Kalmar<br>AB | 556190-8368               | Kalmar                   |                          |





Kalmar 2022-04-07

Andreas Erlandsson  
Ordförande

Stihna Johansson Evertsson  
Vice ordförande

Ilko Corkovic

Johan Jonsson

Lars Rosander

Dzenita Abaza

Anders Johansson

Matilda Wärenfalk

Christina Davidson

Henrik Nilsson Bokor

Jacob Käll

Dan Nilsson

Johan Engdahl  
Förbundschef

Vår revisionsberättelse har lämnats

Margareta Lundgren Johansson  
Ordförande

Klaus Leidecker  
Revisor

Johnny Mauritz  
Revisor

**Kultur- och fritidsnämnden**

**För kännedom  
Kommunstyrelsen  
Kommunfullmäktiges presidium**

**Granskning av föreningsbidrag**

På uppdrag av revisorerna i Kalmar kommun har PwC genomfört en granskning avseende kultur- och fritidsnämndens arbete med intern kontroll vid bidragsgivning till föreningar.

Vi beslutade vid vårt sammanträde den 25 augusti 2022 att överlämna upprättad rapport till kultur- och fritidsnämnden. Rapporten överlämnas även för kännedom till kommunstyrelsen och kommunfullmäktiges presidium.

Av rapporten framgår gjorda iakttagelser, revisionell bedömning och rekommendationer.

Vi önskar få svar från kultur- och fritidsnämnden senast den 20 december 2022, med redogörelse av åtgärder utifrån de påpekanden och rekommendationer som framkommer i rapporten.

Kommunfullmäktiges presidium får ta ställning till om revisionsrapporten ska biläggas fullmäktiges handlingar.

För kommunens revisorer



Per Dahl  
Ordförande



Jan Bengtsson  
Vice ordförande

# Granskning av föreningsbidrag

**Kalmar kommun**

2022-08-25








*Projektledare: Caroline Liljebjörn*

*Projektmedarbetare: Oskar Månsson*

# Sammanfattning

PwC har på uppdrag av de förtroendevalda revisorerna i Kalmar kommun genomfört en granskning av avseende kultur- och fritidsnämndens arbete med intern kontroll vid bidragsgivning till föreningar. Granskningens syfte är att bedöma om kultur- och fritidsnämnden säkerställer en ändamålsenlig hantering med tillräcklig intern kontroll vid bidragsgivning till föreningar. Utifrån genomförd granskning är vår samlade bedömning att kultur- och fritidsnämnden **i allt väsentligt** säkerställer en ändamålsenlig hantering med tillräcklig intern kontroll vid bidragsgivning till föreningar.

Nedan ses bedömning för varje revisionsfråga. För fullständiga bedömningar se respektive revisionsfråga i rapporten eller det avslutande avsnittet "Sammanfattande bedömningar utifrån revisionsfrågor".

| Revisionsfrågor   | Bedömning |   |
|---|-----------|---|
| Finns dokumenterade riktlinjer och rutiner som ligger till grund för beslut och utbetalning av olika typer av föreningsbidrag?                | Ja        |    |
| Följer förvaltningen upprättade riktlinjer och rutiner?   | Ja        |    |
| Uppfyller ansökningarna krav i beslutade riktlinjer?  | Ja        |  |
| Genomförs tillräckliga kontroller för att säkerställa att av nämnden utbetalda föreningsbidrag används till det ändamål som de beviljats för? | Ja        |  |
| Finns kontroller som säkerställer att utbetalningar sker till rätt förening och enligt nämndens beslut?                                       | Ja        |  |
| Sker avstämning och avräkning mot eventuella skulder till kommunen innan utbetalning av bidrag sker?  | Delvis    |  |
| Sker en tillräcklig uppföljning och återrapportering av bidrag till nämnden?  | Delvis    |  |

## Rekommendationer

- Vi rekommenderar nämnden att efterfråga en mer detaljerad redovisning av uppföljning av verkställighetsbeslut och en mer detaljerad redovisning av totalt utbetalda bidrag i syfte att ge nämnden den information som är nödvändig för att säkerställa en tillräcklig intern kontroll gällande stöd till föreningar.
- Vi rekommenderar nämnden att säkerställa att det genomförs en rutinmässig avstämning och avräkning mot skulder till kommunen innan utbetalning av bidrag sker.

# Innehållsförteckning

|   |    |
|---|----|
| <b>Sammanfattning</b>                                     | 1  |
| <b>Inledning</b>  | 3  |
| <b>Bakgrund</b>   | 5  |
| <b>Syfte och revisionsfrågor</b>                          | 5  |
| <b>Revisionskriterier</b>                                 | 5  |
| <b>Avgränsning</b>  | 5  |
| <b>Metod</b>  | 4  |
| <b>Granskningsresultat</b>                                | 5  |
| <b>Riktlinjer och rutiner</b>                             | 5  |
| <b>Efterföljsamhet</b>                                    | 8  |
| <b>Interna kontroller</b>                                 | 10 |
| <b>Uppföljning och åiterrapportering</b>                  | 12 |
| <b>Samlad bedömning</b>                                   | 14 |
| <b>Rekommendationer</b>                                   | 14 |
| <b>Sammanfattande bedömningar utifrån revisionsfrågor</b> | 15 |

# Inledning

## Bakgrund

Inom kultur- och fritidsområdet hanteras stora utbetalningar i form av bidrag till föreningar. Nivåerna skiljer sig åt i Sveriges kommuner och bygger på lokalt antagna riktlinjer. Ur ett styrningsperspektiv såväl som ur ett medborgarperspektiv är det av stor vikt att bidragsgivningen styrs av tydliga och ändamålsenliga riktlinjer och policys. Av dessa bör det framgå hur beslut om bidrag ska fattas samt villkor för uppföljning och kontroll av att lämnade bidrag brukas i enlighet med beviljad ansökan.

En tillförlitlig och säker hantering av dessa bidrag är viktig ur flera aspekter. En bristande intern kontroll på området medför ökad risk för oegentligheter och i förlängningen förtroendeskadliga konsekvenser för kommunen.

Revisorerna har utifrån riskbedömning beslutat att genomföra en granskning avseende kultur- och fritidsnämndens arbete med intern kontroll vid bidragsgivning till föreningar.

## Syfte och revisionsfrågor

Granskningens syfte är att bedöma om kultur- och fritidsnämnden säkerställer en ändamålsenlig hantering med tillräcklig intern kontroll avseende bidrag till föreningar.

- Finns dokumenterade riktlinjer och rutiner som ligger till grund för beslut och utbetalning av olika typer av föreningsbidrag (finns särskilda rutiner i fråga om nya föreningar, finns särskilda riktlinjer för investeringsbidrag i lokaler där föreningar har uthyrning, förekommer föreningsbidrag som inte omfattas av riktlinjerna)?
- Följer förvaltningen upprättade riktlinjer och rutiner?
- Uppfyller ansökningarna krav i beslutade riktlinjer?
- Genomförs tillräckliga kontroller för att säkerställa att av nämnden utbetalda föreningsbidrag används till det ändamål som de beviljats för (hur sker avstämning mot föreningens ändamål och uppföljning av eventuella förändringar över tid)?
- Finns kontroller som säkerställer att utbetalningar sker till rätt förening och enligt nämndens beslut?
- Sker avstämning och avräkning mot eventuella skulder till kommunen innan utbetalning av bidrag sker?
- Sker en tillräcklig uppföljning och återrapportering av bidrag till nämnden?

## Revisionskriterier

Med revisionskriterier avses de bedömningsgrunder som bildar underlag för revisionens analys och bedömningar.

Styrande dokument för föreningsbidrag.

## Avgränsning

Granskningen avser föreningsbidrag och avgränsas till kultur- och fritidsnämndens hantering av bidrag räkenskapsåren 2021 och 2022.

## Metod

Granskningen har genomförts utifrån dokumentstudier avseende styrande dokument och rutiner samt intervjuer med förvaltningschef, berörda tjänstepersoner. Vidare har en intervju med nämndens presidium genomförts.

I granskningen har även 15 föreningsbidragsansökningar valts ut i avseende att undersöka om det finns ändamålsenliga underlag för de utvalda föreningsbidragen. Fördelning och urval har skett utifrån bedömning av risk och väsentlighet.

De intervjuade har beretts möjlighet att sakgranska rapporten.

# Granskningsresultat

## Riktlinjer och rutiner

*Revisionsfråga 1: Finns dokumenterade riktlinjer och rutiner som ligger till grund för beslut och utbetalning av olika typer av föreningsbidrag?*

### *lakttagelser*

#### **Bestämmelser för stöd till föreningslivet**

Vid intervjuer framkommer att kultur- och fritidsförvaltningen under de senaste åren genomfört en översyn avseende föreningsbidrag. I ett första steg genomfördes en utredning av extern part till kommunen år 2016. Utifrån utredningen initierades ett arbete med att ta fram styrande dokument rörande föreningsbidrag.

En ny bestämmelse godkändes av kultur- och fritidsnämnden vid sammanträde 2019-09-19 § 83 med giltighet från och med år 2020. Dokumentet namngavs till *“Bestämmelser för kultur- och fritidsnämndens stöd till föreningslivet i Kalmar kommun”*. I bestämmelsen framgår att Kalmar kommun benämner bidrag som stöd.

Nedan följer ett utdrag ur bestämmelsen vilket får ses som en övergripande riktning för vilka föreningar och under vilka villkor föreningar uppbär möjlighet till stöd:

- Stödet ska täcka en del av föreningens kostnader. Medlemmarna i en stödberättigad förening måste därför själva, genom medlemsavgifter och egna arbetsinsatser, stödja föreningens verksamhet.
- Stödets storlek kan variera och är beroende av den budget som kommunfullmäktige årligen anvisar kultur- och fritidsnämnden. Ingen förening garanteras automatiskt stöd.
- Kultur- och fritidsnämnden kan i särskilda fall göra undantag från dessa bestämmelser, t.ex. vid uppdrag från kommunfullmäktige eller till förening som av kultur- och fritidsnämnden bedöms bedriva särskilt viktig verksamhet.

Utöver ovan framgår följande vad gäller stödberättigade föreningar:

- Ekonomiskt stöd kan utgå till en allmännyttig ideell förening som har sitt säte i Kalmar kommun och bedriver verksamhet inom kultur- och fritidsområdet.
- Bedriver en verksamhet som präglas av demokratiska värderingar, är öppen för alla och stämmer överens med inriktningen i det kultur- och fritidspolitiska programmet.
- Stadgar som godkänts av föreningens årsmöte.
- En vald styrelse.
- Upprättat medlemsförteckning.
- Minst tio medlemmar.
- Årlig medlemsavgift med lägst 50 kronor per medlem.
- Uppfyller bestämmelserna för respektive stödkategori.
- Ansluten till en riksorganisation inom sitt verksamhetsområde.
- Erhållit organisationsnummer av Skatteverket.
- Innehar bank- eller plusgiro.



Följande föreningar anses enligt bestämmelsen inte uppbära rätt till stöd:

- Ekonomisk förening och andra ideella föreningar som har till syfte att tillvarata enskilda medlemmars ekonomiska eller andra enskilda intressen.
- Politiska föreningar, fackföreningar, personalföreningar, byalag samt samfällighetsföreningar.
- Fritidsgårds-, student- och föräldraföreningar samt religiösa församlingar och samfund.
- Riksorganisationer, distriktsorganisationer och stiftelser.

Vi noterar även av bestämmelserna att kultur- och fritidsnämnden i särskilda fall kan göra undantag från dessa bestämmelser, t.ex. vid uppdrag från kommunfullmäktige eller till förening som av kultur- och fritidsnämnden bedöms bedriva särskilt viktig verksamhet.

Föreningar som får stöd är enligt bestämmelserna skyldiga att ge nämnden insyn för att kunna granska verksamheten. Vid oriktiga uppgifter i ansökan eller vid felaktig användning av medlen kan det påverka föreningens kommande års stöd samt eventuellt medföra återbetalningsskyldighet.

Om fallet är att en förening uppvisar obestånd under en längre tid förbehåller sig nämnden rätten att av föreningen erhålla en plan avseende hur obeståndet ska hanteras.

I bestämmelsen framgår vidare hur ansökningsförfarandet fortlöper. Ansökan om stöd ska lämnas av föreningens styrelse på blanketter som tillhandahålls av kultur- och fritidsförvaltningen. Ansökan ska vara underskriven av behörig firmatecknare.

Till ansökan ska lämnas de handlingar som anges på respektive ansökningsblankett. Beviljat stöd utbetalas endast till förenings plus- eller bankgiro och följande handlingar ska årligen lämnas senast i anslutning till stödansökan:

- årsmötesprotokoll
- verksamhetsberättelse
- balans- och resultaträkning
- revisionsberättelse
- registerblankett med uppdaterade föreningsuppgifter eller uppdatering under [www.kalmar.se](http://www.kalmar.se) i webbförening.

Slutligen beskrivs olika stödformer i bestämmelsen. De stödformer som finns angivna är följande:

- Stöd till föreningar för funktionsnedsatta.
- Stöd till föreningar för seniorer.
- Stöd till barn- och ungdomsföreningar.
- Stöd till säker- och trygghetsföreningar.
- Stöd till nystartade föreningar.
- Stöd till arrangemang.
- Stöd till projekt.
- Stöd till bygdegårdar, Folkets hus och parkföreningar.

- Stöd till hembygdsföreningar.
- Stöd till kulturföreningar.

För samtliga stöd beskrivs varför stödet finns, hur stödet fungerar samt vilka som kan ansöka.

De olika stöd som finns är medlemsstöd, lokalstöd, verksamhetsstöd, aktivitets- och ledarstöd, arrangemangsstöd, projektstöd, driftstöd och investeringsstöd.

Vid intervjuer framkommer att ansökningsprocessen numera är digital. Vid förändringen informerades föreningar om det nya tillvägagångssättet. Företrädare upplever att denna förändring har bidragit till att ansökningsprocessen blivit smidigare och mer effektiv. Vidare uppger företrädare att spårbarheten för föreningars tidigare ansökningar är bättre.

Föreningsbidrag som inte omfattas av riktlinjerna förekom främst under Coronapandemin. För att fördela medlen användes kriterier från befintliga bestämmelser. Det förekommer att kommunfullmäktige beviljar extra investeringsmedel. Tilläggsbudgeten fördelas utifrån en lista över föreningar som inkommit med ansökningar om investeringsbidrag.

## Processer för stöd till föreningslivet

Samtliga stödformer som beskrivs i bestämmelsen har brutits ned i olika processbeskrivningar. Dessa processbeskrivningar redogör bl.a. för förfarandet från föreningens ansökan, utbetalning och utvärdering. Processbeskrivningarna är primärt ett verksamhetsstöd för medarbetare på förvaltningen. I bild 1 illustreras ett exempel på en processbeskrivning i kommunen:

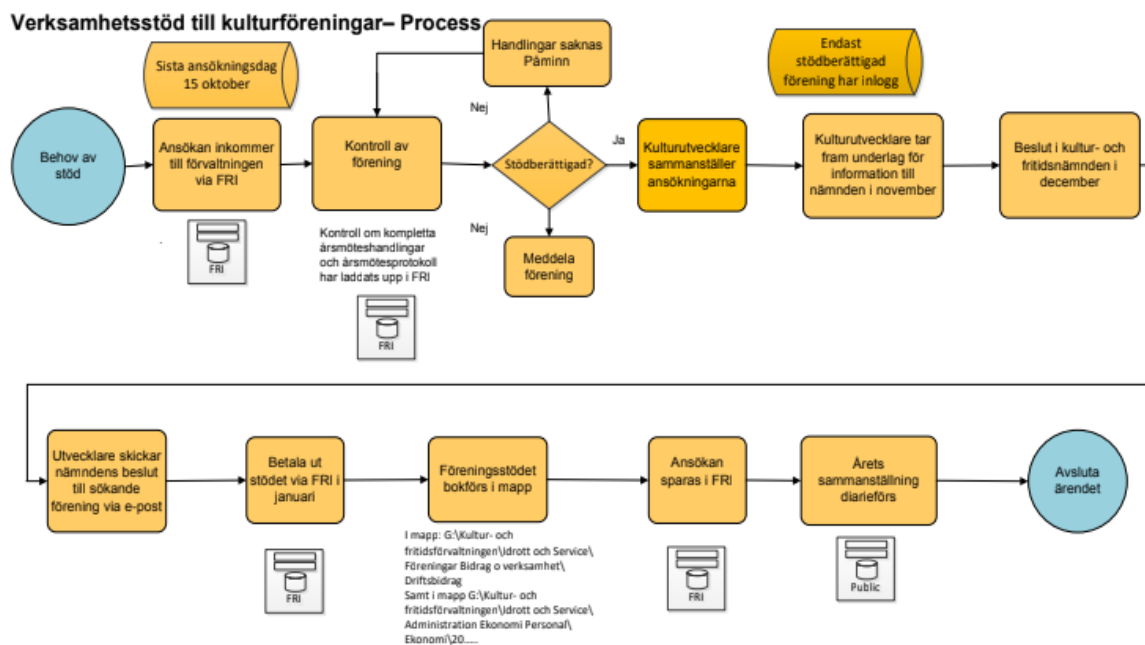


Bild 1: Processbeskrivning "Verksamhetsstöd till kulturföreningar". Inhämtad från Kalmar kommun.

Processbeskrivningarna är senast reviderad för cirka ett år sedan och beskrivs enligt intervjuer som levande, det vill säga att förändringar sker löpande utifrån behov eller felaktigheter som uppstår.

## **Nya föreningar**

Vid ansökan från nya föreningar beskrivs att ett förbättringsarbete har skett de senaste åren. Företrädare beskriver att de numera gör en mer gedigen undersökning av nya föreningar som söker stöd. Exempelvis bjuds föreningen in till en träff, där de bland annat får beskriva sin verksamhet och målgrupp. Utifrån dialogen med föreningen fattas sedan ett beslut om föreningen får möjlighet till stöd. I samband med träffarna förs minnesanteckningar utifrån en checklista vilken avspeglar de politiska målen för kommunen. Detta diarieförs för samtliga föreningar.

## **Investeringsbidrag i lokaler där föreningar har uthyrning**

Ett antal föreningar får investeringsbidrag för lokaler där föreningen har uthyrning. Enligt uppgift från intervjuer rör det sig om bl.a. bygdegårdar, scoutföreningar och idrottsföreningar. Alla föreningar som äger sin egen lokal får investeringstöd. Denna gräns är 75 %. De resterande 25 % kan en förening söka stöd från annat håll såsom RF-SISU eller Boverket. För föreningar som inte har en lokal hänvisas i första hand till lokaler i andra föreningar som får stöd.

### *Bedömning*

*Finns dokumenterade riktlinjer och rutiner som ligger till grund för beslut och utbetalning av olika typer av föreningsbidrag?*

#### **Ja.**

Vår bedömning är att det finns dokumenterade riktlinjer och rutiner som ligger till grund för beslut och utbetalning av olika typer av föreningsbidrag (stöd).

Bedömningen grundar sig på att det finns politiskt antagna bestämmelser för föreningsstöd. För de olika stöden finns sedan processer vilka beskriver hanteringen av ärendet från start till mål.

### **Efterföljsamhet**

*Revisionsfråga 2: Följer förvaltningen upprättade riktlinjer och rutiner?*

*Revisionsfråga 3: Uppfyller ansökningarna krav i beslutade riktlinjer?*

#### *laktagelser*

Vid intervjuer beskriver företrädare att de styrande dokumenten är kända för berörda tjänstepersoner. Företrädare uttrycker att följsamheten till dokumenten är god.

I granskningen har ett antal stickprov genomförts. Ett urval av totalt 15 bidragsansökningar, beslutade år 2021 och 2022, har kontrollerats för att undersöka efterlevnaden av styrdokument avseende stöd till föreningslivet i Kalmar kommun. I urvalet förekommer tre ansökningar avseende samma bidrag, varav tabellen nedan endast innehåller tolv rader.

I granskningen har vi tagit del av ansökningshandlingar för urvalet vilka i allt väsentligt uppfyller villkoren i fastställda bestämmelser för kultur- och fritidsnämndens stöd till föreningslivet i Kalmar kommun. Vidare har det i samtliga fall tagits ett politiskt beslut om beviljandet av stödet och slutligen har utbetalning skett utan anmärkning till bidragstagarens bankgironummer/ plusgironummer med korrekt belopp.

| Verksamhetsbidrag | Ansökningshandlingar                    | Uppfyller villkoren som finns i styrande dokument | Politiskt beslut | Utbetalning till bank-/plusgiro med korrekt belopp |
|-------------------|---|---|------------------|--|
| 1.                | Ja                                      | Ja  | Ja               | Ja   |
| 2.                | Ja                                      | Ja  | Ja               | Ja   |
| 3.                | Ja                                      | Ja  | Ja               | Ja   |
| 4.                | Ja                                      | Ja  | Ja               | Ja   |
| 5.                | Ja                                      | Ja  | Ja               | Ja   |
| 6.                | Ja                                      | Ja  | Ja               | Ja   |
| 7.                | Ja                                      | Ja  | Ja               | Ja   |
| 8.                | Ja                                      | Ja  | Ja               | Ja   |
| 9.                | Ja                                      | Ja  | Ja               | Ja   |
| 10.               | Ja                                      | Ja  | Ja               | Ja   |
| 11.               | Ja                                      | Ja  | Ja               | Ja   |
| 12.               | Ja. Särskilda förhållanden <sup>1</sup> | Ja. Särskilda förhållanden                        | Ja               | Ja   |

*Bedömning: Revisionsfråga 2: Följer förvaltningen upprättade riktlinjer och rutiner?*

**Ja.**

Vår bedömning är att förvaltningen i huvudsak följer upprättade riktlinjer och rutiner.

<sup>1</sup> Urvalet är en länsinstitution med särskilda förhållanden. Institutionens inkomna handlingar är således beviljade under särskilda förhållanden enligt Kalmar kommuns styrande dokument.

Vår bedömning grundar sig dels på genomförda intervjuer vilka ger uttryck för att följsamheten är god. Genomförd stickprovskontroll styrker även detta.

*Bedömning: Revisionsfråga 3: Uppfyller ansökningarna krav i beslutade riktlinjer?*

**Ja.**

Vår bedömning är att ansökningarna i huvudsak uppfyller krav i beslutade riktlinjer. Utifrån genomförd stickprovskontroll finner vi inte några betydande avvikelser.

### **Interna kontroller**

*Revisionsfråga 4 Genomförs tillräckliga kontroller för att säkerställa att av nämnden utbetalda föreningsbidrag används till det ändamål som de beviljats för?*

*Revisionsfråga 5 Finns kontroller som säkerställer att utbetalningar sker till rätt förening och enligt nämndens beslut?*

*Revisionsfråga 6 Sker avstämning och avräkning mot eventuella skulder till kommunen innan utbetalning av bidrag sker?*

#### *laktagelser*

Kontroller genomförs årligen i samband med nya ansökningar. För att en förening ska få möjlighet till stöd så måste föreningen lämna årsunderlag (årsmötesprotokoll, verksamhetsberättelse, balans- och resultaträkning, revisionsberättelse och registerblankett).

För föreningar som tilldelats investeringsstöd- och driftstöd sker besök minst vartannat år enligt intervjuer. Vid dessa kontroller genomförs en okulärbesiktning för att verifiera att stödet används enligt överenskommelse.

När det gäller föreningar för barn- och unga rapporteras detta via LOK-stöd (Statligt lokalt aktivitetsstöd). Detta i samarbete med RF Småland. Om avvikelser uppstår beskriver företrädare att det finns en god dialog mellan parterna.

Utöver kontrollerna ovan sker årligen följande:

- Kontroll av rapporterade ungdomsaktiviteter. Antalet ska överstiga ett fastställt minimikrav.
- Stickprov av föreningsägd anläggning- att ingen förändring av anläggningen skett. Även kontrollmätning av ytor genomförs (stickprov eller på uppkommen anledning).

### **Utbetalningar till rätt förening**

Enligt intervjuer genomförs kontroller av att utbetalningar sker till rätt förening i enlighet med nämndens beslut. En första kontroll mellan utbetalningslista och avsedd betalning genomförs innan bidragen skickas till banken inför utbetalningen. En uppföljning av att betalningarna är korrekta genomförs av förvaltningens ekonom årligen. Då kontrolleras även nämndens beslut med den faktiska utbetalningen.

Kommunens ekonomisystem innehar spärrar för felaktiga bankgiro- och plusgironummer. Företrädare beskriver således att ekonomisystem inte möjliggör utbetalningar till felaktiga bankgiro- och plusgironummer.

### **Avstämning och avräkning mot skulder**

I bestämmelserna framgår att: om en förening uppvisar obestånd under en längre tid förbehåller sig nämnden rätten att av föreningen erhålla en plan avseende hur obeståndet ska hanteras.

Enligt intervjuer lämnas månadsvis en skuldlista till kultur- och fritidsnämndens presidium. I dagsläget finns inte någon större problematik vad gäller föreningar med skulder till kommunen. Vid enstaka fall har föreningar avbetalningsplaner i samråd med kommunen.

Vid intervjuer framgår däremot att det inte sker någon rutinmässig avstämning och avräkning mot skulder innan utbetalning av stöd sker. I speciella bevakningar beordrade av chef eller ekonom sker avstämning och avräkning av skulder. Om en förening inte betalar en faktura i tid under kortare perioder genomförs inte några speciella åtgärder. Vid längre skuldtider upprättas i första hand en avbetalningsplan. Den kan innefatta kvittningar mot bidrag.

### *Bedömning*

*Revisionsfråga 4: Genomförs tillräckliga kontroller för att säkerställa att av nämnden utbetalda föreningsbidrag används till det ändamål som de beviljats för?*

#### **Ja.**

Vår bedömning är att det sker kontroller för att säkerställa att av nämnden utbetalda föreningsbidrag används till det ändamål som de beviljats för.

Vi noterar att det sker årliga kontroller i samband med en ny ansökningsperiod. Utöver de årliga kontrollerna sker bl.a stickprovskontroller av anläggningar och återkommande okulära besiktningar vid investeringsstöd.

### *Bedömning*

*Revisionsfråga 5: Finns kontroller som säkerställer att utbetalningar sker till rätt förening och enligt nämndens beslut?*

#### **Ja.**

Vår bedömning är att det finns kontroller som säkerställer att utbetalningar sker till rätt förening och enligt nämndens beslut.

Vid intervjuer beskriver företrädare upparbetade arbetssätt för att kontrollera utbetalningarna. Vidare finns funktioner i kommunens ekonomisystem vilka säkerställer att utbetalningar till felaktiga bankgiro- och plusgiro nummer inte är möjligt.

### *Bedömning*

*Revisionsfråga 6: Sker avstämning och avräkning mot eventuella skulder till kommunen innan utbetalning av bidrag sker?*

#### **Delvis.**

Vår bedömning är att det delvis sker avstämning och avräkning mot eventuella skulder till kommunen innan utbetalning av bidrag sker.

Via intervjuer framgår att det finns upparbetade arbetssätt för att kontrollera skulder till kommunen. Månadsvis lämnas en lista till kultur- och fritidsnämndens presidium med

aktuell information. Enligt intervjuer sker dock ingen rutinmässig kontroll mot eventuella skulder till kommunen innan utbetalning av bidrag sker. Detta sker vid speciella bevakningar beordrade av chef eller ekonom.

- Vi rekommenderar nämnden att säkerställa att det genomförs en rutinmässig avstämning och avräkning mot skulder till kommunen innan utbetalning av bidrag sker.

## Uppföljning och återrapportering

*Revisionsfråga 7: Sker en tillräcklig uppföljning och återrapportering av bidrag till nämnden?*

### *lakttagelser*

Verksamhetsföreträdare beskriver att det finns en god kommunikation mellan nämnd och förvaltning.

Vid genomgång av nämndens protokoll för år 2021 och 2022 framgår att det löpande sker uppföljning och återrapportering av bidrag till nämnden. Vi noterar bl.a. att nämnden fattar beslut enligt nedan:

- 2021-12-09 § 187: Driftstöd till föreningsägda anläggningar 2022. Nämnden beslutar bl.a. att fastställa schablonbelopp för 2022.
- 2021-12-09 § 188: Investeringsstöd till föreningsägda anläggningar 2022.
- 2021-12-09 § 189 Stöd till övriga föreningar 2022.

Vidare sker redovisning av delegationsbeslut vid samtliga sammanträden. Av redovisningen framgår framförallt beviljade/ej beviljade stöd. Verksamhetsföreträdare ser dock förbättringsområden rörande redovisningen av verkställighetsbeslut. En ökad och mer detaljrik dialog samt att nämnden efterfrågar ytterligare information är några av de förbättringsområden som lyfts. Nämndens presidium önskar en mer detaljerad redovisning av totalt utbetalda bidrag i förhållande till tilldelade budgetmedel.

Även anmälningsärenden rapporteras löpande vilka berör stöd/bidrag.

Av genomförd stickprovskontroll vilken presenteras under rubrik "Efterföljsamhet" i denna rapport framgår att det finns politiska beslut för respektive stickprovskontrollerat stöd.

### *Bedömning*

*Revisionsfråga 7: Sker en tillräcklig uppföljning och återrapportering av bidrag till nämnden?*

#### **Delvis.**

Vår bedömning är att det delvis sker en tillräcklig uppföljning återrapportering av bidrag till nämnden.

Vi noterar att det sker återrapportering löpande under året vad gäller tilldelade bidrag/stöd. Av genomförd protokollsgenombgång och av genomförda intervjuer påtalas dock förbättringsområden vad gäller redovisning och uppföljning av verkställighetsbeslut. Förbättringsområdena härrör framförallt till att informationen som lämnas vid verkställighetsbeslut inte anses helt tillräcklig.

- Vi rekommenderar nämnden att efterfråga en mer detaljerad redovisning av uppföljning av verkställighetsbeslut och en mer detaljerad redovisning av totalt utbetalda bidrag i syfte att ge nämnden den information som är nödvändig för att säkerställa en tillräcklig intern kontroll gällande stöd till föreningar.



# Samlad bedömning

PwC har på uppdrag av de förtroendevalda revisorerna i Kalmar kommun genomfört en granskning av avseende kultur- och fritidsnämndens arbete med intern kontroll vid bidragsgivning till föreningar. Granskningens syfte är att bedöma om kultur- och fritidsnämnden säkerställer en ändamålsenlig hantering med tillräcklig intern kontroll vid bidragsgivning till föreningar.

Utifrån genomförd granskning är vår samlade bedömning att kultur- och fritidsnämnden i **allt väsentligt** säkerställer en ändamålsenlig hantering med tillräcklig intern kontroll vid bidragsgivning till föreningar.

## Rekommendationer

- Vi rekommenderar nämnden att efterfråga en mer detaljerad redovisning av uppföljning av verkställighetsbeslut och en mer detaljerad redovisning av totalt utbetalda bidrag i syfte att ge nämnden den information som är nödvändig för att säkerställa en tillräcklig intern kontroll gällande stöd till föreningar.
- Vi rekommenderar nämnden att säkerställa att det genomförs en rutinmässig avstämning och avräkning mot skulder till kommunen innan utbetalning av bidrag sker.

## Sammanfattande bedömningar utifrån revisionsfrågor

| Revisionsfråga   | Bedömning  |   |
|--|--|---|
| 1. Finns dokumenterade riktlinjer och rutiner som ligger till grund för beslut och utbetalning av olika typer av föreningsbidrag?                | <p><b>Ja</b></p> <p>Vår bedömning är att det finns dokumenterade riktlinjer och rutiner som ligger till grund för beslut och utbetalning av olika typer av föreningsbidrag (stöd).</p> <p>Bedömningen grundar sig på att det finns politiskt antagna bestämmelser för föreningsstöd. För de olika stöden finns sedan processer vilka beskriver hanteringen av ärendet från start till mål.</p> |    |
| 2. Följer förvaltningen upprättade riktlinjer och rutiner?   | <p><b>Ja</b></p> <p>Vår bedömning är att förvaltningen i huvudsak följer upprättade riktlinjer och rutiner.</p> <p>Vår bedömning grundar sig dels på genomförda intervjuer vilka ger uttryck för att följsamheten är god. Genomförd stickprovskontroll styrker även detta.</p>   |    |
| 3. Uppfyller ansökningarna krav i beslutade riktlinjer?  | <p><b>Ja</b></p> <p>Vår bedömning är att ansökningarna i huvudsak uppfyller krav i beslutade riktlinjer. Utifrån genomförd stickprovskontroll finner vi inte några betydande avvikelser.</p>   |  |
| 4. Genomförs tillräckliga kontroller för att säkerställa att av nämnden utbetalda föreningsbidrag används till det ändamål som de beviljats för? | <p><b>Ja</b></p> <p>Vår bedömning är att det sker kontroller för att säkerställa att av nämnden utbetalda föreningsbidrag används till det ändamål som de beviljats för.</p> <p>Vi noterar att det sker årliga kontroller i samband med en ny</p>  |  |

ansökningsperiod. Utöver de årliga kontrollerna sker bl.a stickprovskontroller av anläggningar och återkommande okulära besiktningar vid investeringsstöd.

5. Finns kontroller som säkerställer att utbetalningar sker till rätt förening och enligt nämndens beslut?

**Ja**

Vår bedömning är att det finns kontroller som säkerställer att utbetalningar sker till rätt förening och enligt nämndens beslut.

Vid intervjuer beskriver företrädare upparbetade arbetssätt för att kontrollera utbetalningarna. Vidare finns funktioner i kommunens ekonomisystem vilka säkerställer att utbetalningar till felaktiga bankgiro- och plusgiro nummer inte är möjligt.



6. Sker avstämning och avräkning mot eventuella skulder till kommunen innan utbetalning av bidrag sker?

**Delvis**

Vår bedömning är att det delvis sker avstämning och avräkning mot eventuella skulder till kommunen innan utbetalning av bidrag sker.

Via intervjuer framgår att det finns upparbetade arbetssätt för att kontrollera skulder till kommunen. Månadsvis lämnas en lista till kultur- och fritidsnämndens presidium med aktuell information. Enligt intervjuer sker dock ingen rutinmässig kontroll mot eventuella skulder till kommunen innan utbetalning av bidrag sker. Detta sker vid speciella bevakningar beordrade av chef eller ekonom.



---

7. Sker en tillräcklig uppföljning och återrapportering av bidrag till nämnden?

**Delvis**

Vår bedömning är att det delvis sker en tillräcklig uppföljning återrapportering av bidrag till nämnden.



Vi noterar att det sker återrapportering löpande under året vad gäller tilldelade bidrag/stöd. Av genomförd protokollsgenomgång och av genomförda intervjuer påtalas dock förbättringsområden vad gäller redovisning och uppföljning av verkställighetsbeslut. Förbättringsområdena härrör framförallt till att informationen som lämnas vid verkställighetsbeslut inte anses helt tillräcklig.

2022-08-25

Jörn Wahlroth

Caroline Liljebjörn

---

*Uppdragsledare*

---

*Projektledare*

---

Denna rapport har upprättats av Öhrlings PricewaterhouseCoopers AB (org nr 556029-6740) (PwC) på uppdrag av Kalmar kommun enligt de villkor och under de förutsättningar som framgår av projektplan från den 27:e januari 2022. PwC ansvarar inte utan särskilt åtagande, gentemot annan som tar del av och förlitar sig på hela eller delar av denna rapport.