



# Södra Staden

Kulturhistorisk utredning 2015

Rinkabyholm, Hossmo socken, Kalmar kommun, Kalmar län, Småland

Ivonne Dutra Leivas

**KALMAR LÄNS MUSEUM**  
Arkeologisk rapport 2016:08





# **Södra Staden**

## Kulturhistorisk utredning 2015

Rinkabyholm, Hossmo socken, Kalmar kommun, Kalmar län, Småland

**Författare**  
**Copyright**  
**Redaktion**  
**Kartor**  
**Förlag**  
**ISSN**

Ivonne Dutra Leivas  
Kalmar läns museum  
Per Lekberg, Seija Nyberg  
publicerade i enlighet med tillstånd 507-98-2848 från Lantmäteriverket  
Kalmar läns museum  
I400-352X

## Abstract

This report presents the results from a *preliminary investigation*, previous planning for the new community area *Södra Staden*, south of Rinkabyholm, in Hossmo parish, Kalmar County in Sweden. The preliminary investigation resulted in the mapping of several remains

of *stone walls*, marking ancient land limits, and the remains of a *cottage* being determined as dating before *1850 AD* (the year established in Swedish law as limit for protected ancient remains).

# Innehåll

<b>Innehåll</b> .....	<b>5</b>
<b>Sammanfattning</b> .....	<b>7</b>
<b>Inledning</b> .....	<b>8</b>
<b>Topografi och fornlämningsmiljö</b> .....	<b>9</b>
Topografi.....	9
Kunskapsläge.....	9
<b>Genomförande</b> .....	<b>12</b>
<b>Resultat</b> .....	<b>13</b>
<b>Tolkning och åtgärdsförslag</b> .....	<b>15</b>
<b>Referenser</b> .....	<b>17</b>
<b>Tekniska och administrativa uppgifter</b> .....	<b>18</b>

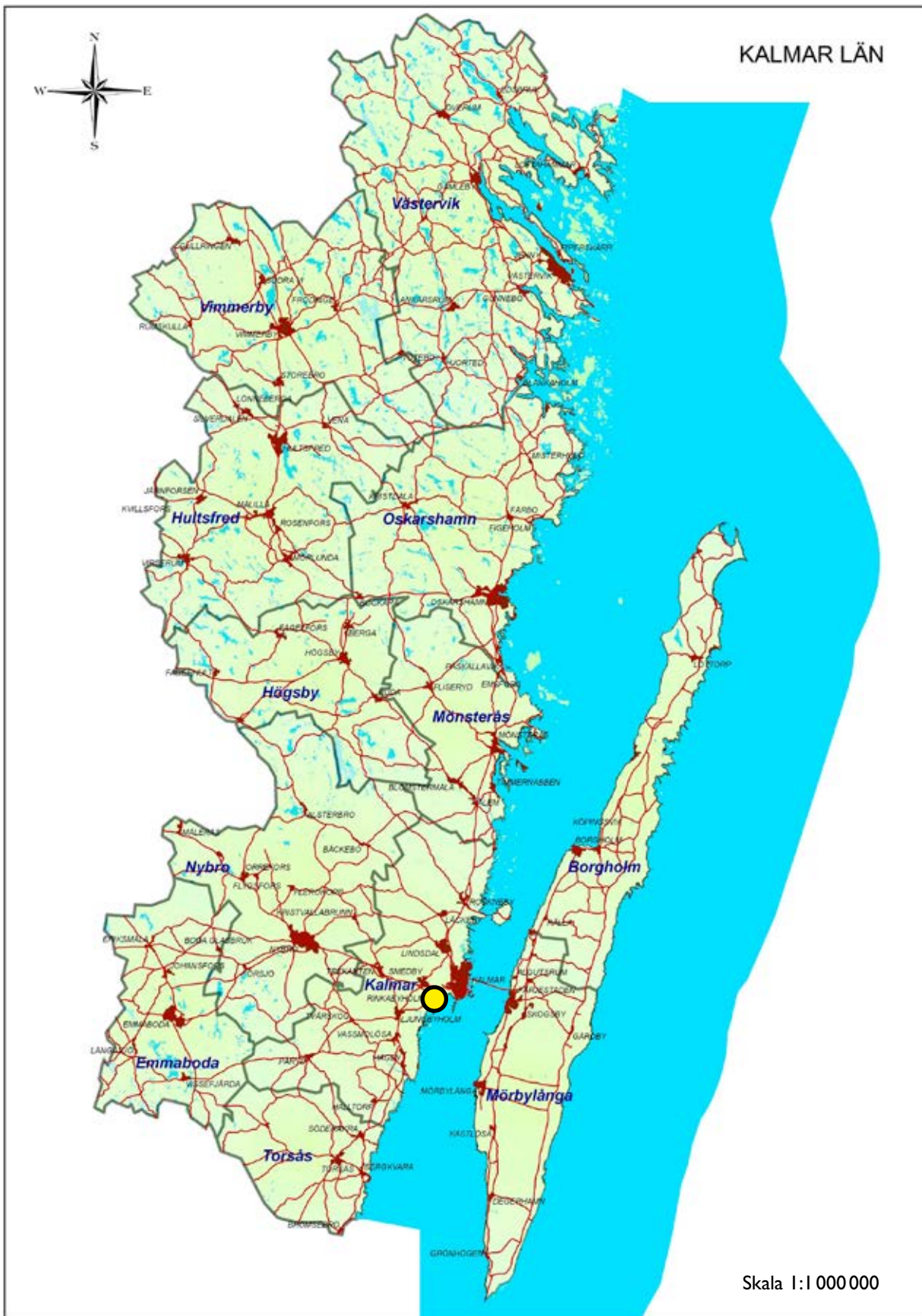


Fig 1. Länskarta med platsen för Rinkabyholm markerat med gult.

## Sammanfattning

Med anledning av förändringarna i nya kulturmiljölagen KLM (1988:950), 2 kap, 1a §; som trädde i kraft 2014-01-01, inkom Kalmar kommun inkom med en beställning om en kompletterande frivillig kulturhistorisk utredning för planområdet ”Södra staden” i Rinkabyholm, Kalmar. Utredningen utfördes av Museiarkeologi sydost vid Kalmar läns museum och bestod av kartstudier samt inventering.

Inom området kunde inga förhistoriska lämningar konstateras.

Dock kunde det fastställas att bebyggelseområdet RAÄ Hossmo 34:1 faller inom ramen för fornlämningsbegreppet enligt den gällande Kulturmiljölagen. Inom området kunde ett flertal stenmurar dokumenteras, vilka markerar ägogränser äldre än år 1850. Dessutom konstaterades ytterligare lämningar med en yngre datering än detta år, vilka alltså inte automatiskt bedöms som fornlämning i Kulturmiljölagen. Beslut enligt lagstiftningen fattas av Länsstyrelsen.

## Inledning

Med anledning av förändringarna i nya kulturmiljölagen KLM (1988:950), 2 kap, 1a §; som trädde i kraft 2014-01-01, inkom Kalmar kommun inkom med en beställning om en kompletterande frivillig kulturhistorisk utredning för planområdet ”Södra staden” i Rinkabyholm, Kalmar. Syftet med den kompletteringen var

att registrera eventuella fornlämningar som inte omfattas av det äldre lagskyddet men som nu skyddas på grund av lagändringarna. Framför allt rör det sig om lämningar som tillkommit tidigare än år 1850 och som nu rymms inom fornlämningsbegreppet.



## Topografi och fornlämningsmiljö

### Topografi

Utredningsområdet är beläget söder om tätorten Rinkabyholm, och söder om nuvarande E22 i Hossmo socken, Kalmar kommun. Det omfattar en yta om cirka 392 000m<sup>2</sup>. Under historisk tid ingick området i Rinkabys ägor men ansågs sannolikt som tämligen oattraktivt som boplats under förhistorisk tid, då det under denna period var omgivet av våtmarker.

Den medeltida byn Rinkaby var uppdelad på två bydelar, Norra respektive Södra Rinkaby, men utgjorde till en början ett enda ägoområde. Gränsen mellan bydelarna går genom det aktuella utredningsområdet (se fig. 2 & 3). Norra respektive Södra Rinkabys bebyggelse var ordnad i form av radbyar i väster och byarnas gamla åkergården låg direkt väster om byarna, medan slätter- och betesmarkerna utbreddes sig i öster ned mot Saltsjön. Större delen av utredningsområdet ligger inom gamla betesmarker som till största del befinner sig omkring 5 m ö h. Av kartmaterialet att döma fanns det på 1700-talet inte någon ohägnad utmark inom området. Trots detta var det först mycket senare som mindre delar av området kom att tas upp som åkermark, en omvandling som intensifierades under 1900-talet. Idag har dock åkerytorna minskat igen och endast mindre åkerytor återfinns i söder. Övrig åkermark har man låtit växa igen.

### Kunskapsläge

Kunskapsunderlaget kring områdets kulturhistoria är tämligen god. Området har varit föremål för en förstagångsinventering av fornlämningar år 1941 samt andragångsinventering år 1974. De skriftliga källorna som berör Rinkaby och dess ägor finns dessutom sammanfattade i volymen för DMS som behandlar Norra och Södra Möre (Fern & Rahmqvist 1987).

År 2001 beställde Kalmar kommun en kulturmiljöanalys av Kalmar läns museum som berörde områdena kring Rinkabyholm. Syftet med denna var att kunna ta hänsyn till områdets kulturmiljövården inför utredning om nya exploateringsområden i ett tidigt skede. Som underlag till kulturmiljöanalysen har använts Kalmar läns museums arkiv, litteratur, fornlämningskartor samt Riksantikvarieämbetes fornlämningsregister och de historiska kartorna från Lantmäteriet. Analysen kompletterades även med en fältinventering (Ring et al 2001).

I samband med en arkeologisk förundersökning inför omläggningen av riksväg E22, gjordes även en genomgång av de kulturhistoriska förutsättningarna i området kring Rinkaby, även om denna genomgång inte direkt berörde det aktuella utredningsområdet (Papmehl-Dufay m fl in print).



Fig 2. Del av laga skifteskarta över Norra Rinkaby från 1839.



Fig 3. Del av laga skifteskarta över södra Rinkaby från 1837.

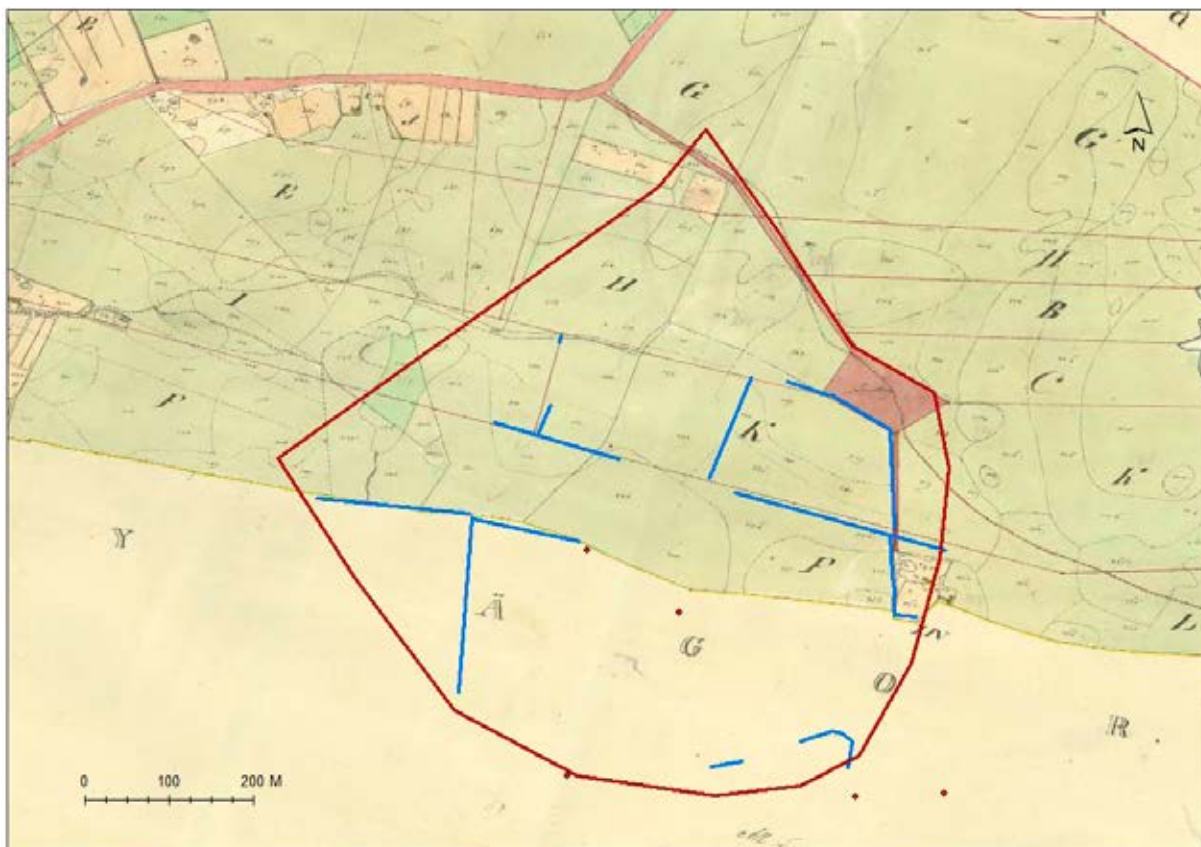


Fig 4. Utdrag ur Laga skifteskartan från 1839. Bebyggelseläget markerat med rött.

Den främsta källan till hur marken använts under historisk tid är de historiska kartorna. Över Norra Rinkaby finns följande kartor: den äldsta som är en geometrisk avmätning från 1690, storskifteskartan från 1774 och laga skifteskartan från 1839. För Södra Rinkaby finns: en geometrisk avmätning från 1745, den något yngre storskifteskartan från 1781 och laga skifteskartan från 1837 (Lantmäteriets historiska kartor, [www.historiskakartor.lantmateriet.se](http://www.historiskakartor.lantmateriet.se)).

I fornlämningsregistret finns inga förhistoriska lämningar registrerade. Sannolikheten att återfinna tidigare okända förhistoriska lämningar ansågs inför utredningen som liten då området ligger omkring 5 m ö h. Inom området finns det däremot tre fornlämningar från historisk tid registrerade sedan tidigare:

Hossmo 34:1, ett bebyggelseområde som är ca 120x75 m, beläget i utredningsområdets östra gränsområde. Bebyggelseområdet är av-

skuret av en väg. Endast den västra delen ligger inom utredningsområdet. Inom området finns rester av en husgrund registrerat, sannolikt mangårdsbyggnaden (FMIS). Dessutom en till största delen igenfylld grop efter en källare samt en delvis igenfylld brunn inom området. Inför registreringstillfället var hela området är väl avröjt och användes som betesmark. Bebyggelseområdet finns utmärkt på laga skifteskartan för Norra Rinkaby 1839 (fig 4).

Hossmo 35:1, är registrerad som plats för gränsmärken. Enligt uppgift i Lantmäteriets arkiv skall här ha funnits ett femstenarör men vid en besiktning gjord 1974 kunde inget spår av gränsröset iakttas på platsen.

Hossmo 37:1, är registrerad som övrig kulturhistorisk lämning och utgörs av ett stenupplag med sprängsten. Stenupplaget är ca 10 x10 m och enligt uppgift från ordsbefolkningen härrör den från beredskapsarbete under andra världskriget (Lars-Erik Nilsson muntligen).

## Genomförande

Inledningsvis gjordes arkiv- och kartstudier över utredningsområdet. Då området redan tidigare varit föremål för en kulturmiljöanalys (Ring et. al. 2001) fick denna till stora delar ligga till grund för kommande fältarbete. Fältarbetet syftade till att dokumentera eventuella, tidigare ej registrerade, fornlämningar och eventuella fornlämningar vars lagskydd utökats i och med ändringen av Kulturmiljölagen. Inventering och kartering genomfördes under två fältdagar i november. Inledningsvis bistods utredningen av ordsbon Lars-Erik Nilsson som är väl förtrogen med området.

I samband med fältinventeringen gjordes en systematisk genomgång av terrängen. Karteringen gjordes med Museiarkeolog sydost digitala system för dokumentation och tillgängliggörande - IDA, som är GPS- och GIS-baserat. De inmätta lämningarna kompletterades med översiktliga beskrivningar.

Den insamlade fältdatan bearbetades sedan i ArcGIS och rektifierades mot äldre kartmaterial.

## Resultat

De inom utredningsområdet belägna gamla betesmarkerna är idag till stora delar igenväxta, på vissa ställen med mycket tät sly. Området är tämligen rikt på natursten och mindre block, men många ytor är till synes stenröjda och visar var markerna har använts för åkerbruk. På grund av läget var förväntningarna att finna tidigare okända förhistoriska lämningar mycket låga redan från början. Däremot var förväntningarna att hitta lämningar som kunde härledas till tiden före år 1850 högre.

Inom området hittades ett flertal olika spår efter äldre aktiviteter men ytterst få kunde härledas till tiden före år 1850. Förutom det redan registrerade bebyggelseområdet RAÄ Hossmo 34:1, som går tillbaka till 1700-talet, kunde ett flertal stenmurar mätas in. De inmätta stenmurarna rektifierades mot laga skifteskartorna från 1830-talet vilket visade att deras läge överensstämde väl med de gamla ägo gränserna (fig 5). Av kartmaterialet framgår det dock inte huruvida ägo gränserna var markerade med stenmurar. Bebyggelseområdet Hossmo 34:1 som vid registreringstillfället utgjordes av avröjd betesmark var vid det nu aktuella karteringstillfället delvis igenväxt. Dock kunde det ändå noteras att området till stora delar var

stenröjt och att en mindre ansamling sten eller röse fanns inom fornlämningsområdet.

Övriga lämningar utgjordes av stenupplag, lertäkter, en stensträng och odlingsrösen. Det ena stenupplaget är känt sedan tidigare och registrerat i FMIS som RAÄ Hossmo 37:1, övrig kulturhistorisk lämning. Upplaget för sprängsten anlades under beredskapstiden under 1900-talet. Lämningen mättes in och förutom själva upplaget för den sprängda stenen anslöt två strängar med natursten till upplaget. Ytterligare ett liknande stenupplag, som identifierades i utredningsområdets östra del, är sannolikt samtida med RAÄ Hossmo 37:1. Väster om denna förekommer en stenmursliknande konstruktion med sprängsten. Vilken funktion denna mur har haft är oklar men på grund av sprängstenen bör den betraktas vara från sen tid. I utredningsområdets västra del uppmärksammades två lertäkter. Dessa skall enligt uppgift från Lars-Erik Nilsson ha tillkommit under 1900-talet i samband med aktiviteterna på något av Kalmars många tegelbruk. Utöver dessa kunde ett antal odlingsrösen identifieras men dessa saknade indikationer för att vara av äldre karaktär.

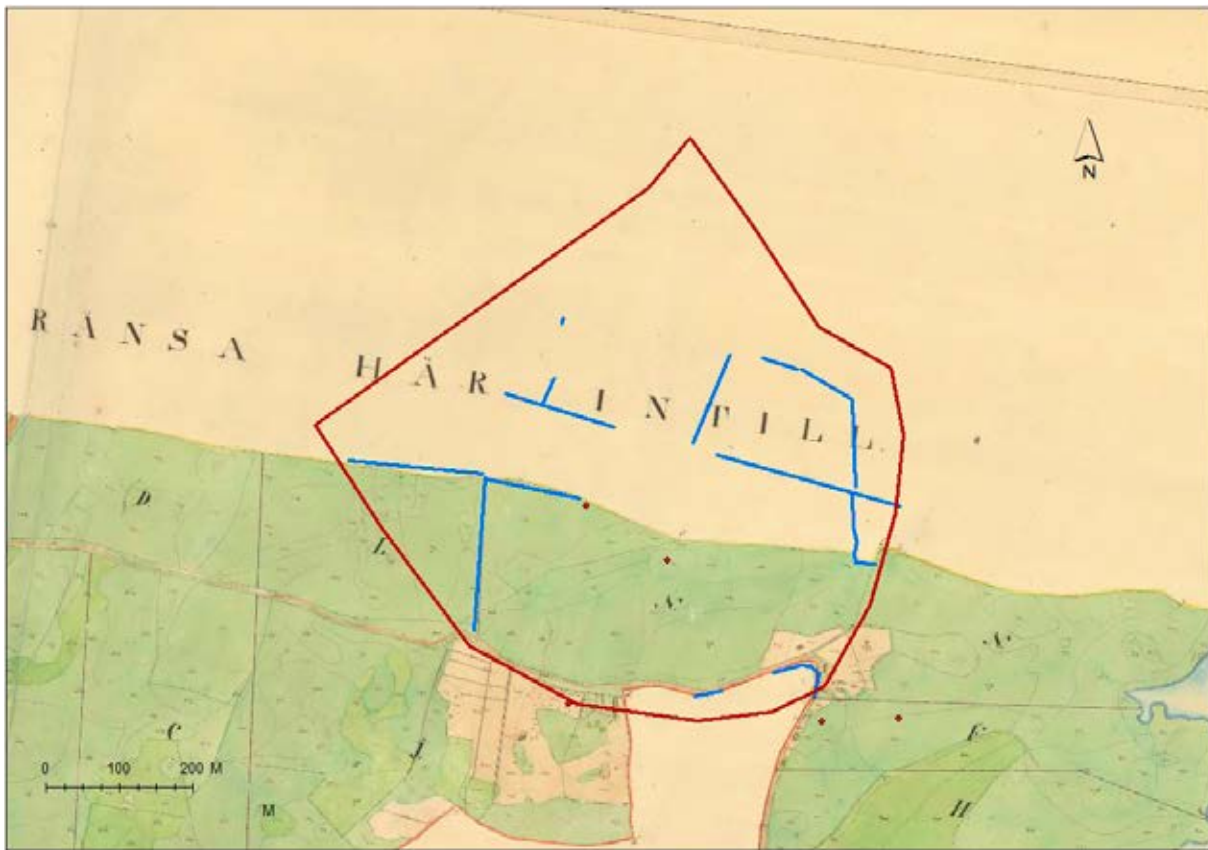


Fig 5. Rektifierade laga skifteskartan över Södra Rinkaby och de karterade stenmurarna.

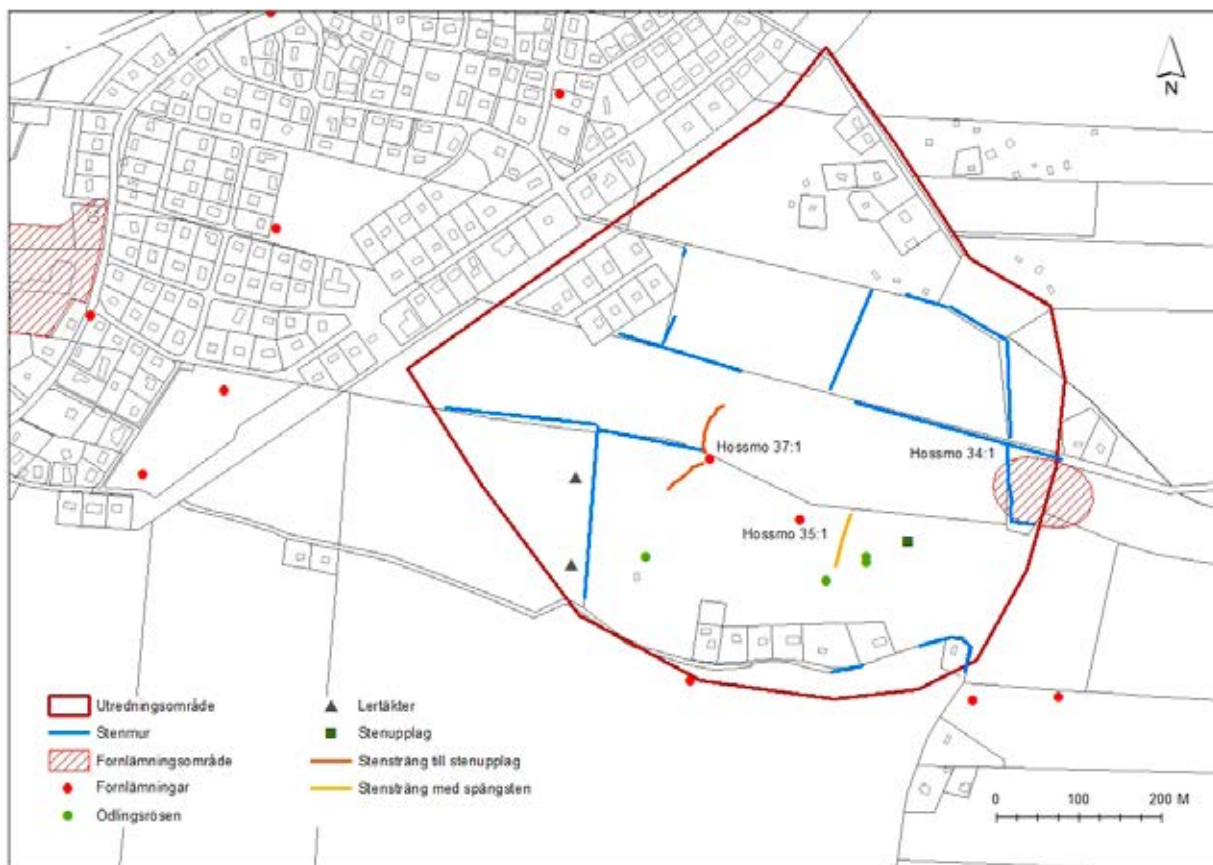


Fig 6. Karta över utredningsområdet.

## Tolkning och åtgärdsförslag

Utredningsområdet är beläget strax söder om Rinkabyholm och kännetecknas av ett sluttande och låglänt område, omkring 5 m ö h, som under järnålder och tidig medeltid sannolikt bestod av våtmarker. Av de historiska källorna att döma kom området att nyttjas i huvudsak som betesmarker från medeltid. Vid inventeringstillfället kunde inga förhistoriska lämningar konstateras vilket talar för att området inte varit nyttjat förrän under historisk tid.

*Dock är det viktigt att beakta möjligheten av tidigmesolitiska lämningar i områden på så här låga nivåer i denna del av landet.* För att bedöma eventuell förekomst av sådana lämningar krävs en arkeologisk utredning före markexploatering. Beslut om sådan fattas av länsstyrelsen.

På kartan för den geometriska avmätningen från 1774 syns ägo gränserna för bebyggelseområdet RAÅ Hossmo 34:1. Några hus inom bebyggelseområdet återfinns dock ej markerade förrän på laga skifteskartan från 1839. Sannolikt rör det sig lämningar efter torpbebyggelse i Norra Rinkabys utmarker. Då bebyggelsen kan fastställas till tiden före 1850 skall bebyggelse lämningarna vid eventuella framtida ingrepp behandlas som fornlämning i enlighet med gällande kulturmiljölag: KLM (1988:950), 2 kap. Beslut fattas av länsstyrelsen.

Vid inventeringstillfället karterades ett flertal stenmurar (fig. 7) som efter rektifiering visade sig överensstämma med ägo gränserna i laga skifteskartorna från 1830-talet. Utifrån kartmaterialet kan man inte fastställa om ägo gränserna var markerade med stenmurar redan på 1700- och 1800-talet. Tydligt är ändå att dessa stenmurar är anlagda i de ägo gränser som finns på dessa äldre kartor, och det är rimligt att anta att de är anlagda före 1850 och därför utgör fornlämningar i lagens mening. Därför föreslås att de beaktas, bevaras samt upptas i kommande planering för Södra Staden. Stenmurarna skulle kunna utgöra en värdefull återkoppling till äldre tiders nyttjande och bruk av området samt till kunskap kring områdets kulturhistoria. Alternativt, om de inte beaktas ur detta perspektiv utan avses tas bort, bör ansökan om borttagande av dessa fornlämningar, enligt gällande kulturmiljölag KLM (1988:950), 2 kap., insändas till länsstyrelsen, som äger beslutsfattandet i frågan.

För det tidigare ej registrerade stenuplaget, vilket befanns vara av samma typ som RAÅ Hossmo 37:1, kommer det att registreras i FMIS som övrig kulturhistorisk lämning.

För övriga karterade lämningar som är av senare datum än år 1850 föreslås inga ytterligare åtgärder.



Fig. 7. Del av en stenmur som dokumenterades inom området.



## Referenser

### Muntliga källor:

Lars-Erik Nilsson, Rinkabyholm. 2015-11-11.

### Otryckta källor:

Lantmäteristyrensens forskningsarkiv (LSA):

Geometrisk avmätning över Norra Rinkaby från 1690.

Geometrisk avmätning över Södra Rinkaby från 1745.

Storskifteskarta över Norra Rinkaby från 1774.

Storskifteskarta över Södra Rinkaby från 1781.

Laga skifteskarta över Södra Rinkaby från 1837.

Laga skifteskarta över Norra Rinkaby från 1837.

### Tryckta källor:

Fern, O & Rahmqvist, S. 1987. *Det medeltida Sverige. Småland Möre 4:1. Norra och Södra möre, Kalmar stad.* Stockholm

Ring, C, Molander, Ö & Engman, F 2001. *Kulturhistorisk analys över Rinkabyholm och Norra Kalmar.* Rapport 2001. Kalmar läns museum. Kalmar.

Papmehl-Dufay, L. *in print.* Arkeologisk rapport för slutundersökning av Hossmo och Skyttlahagen inför omsträckning av E22. Rapport Kalmar läns museum

## Tekniska och administrativa uppgifter

**Kalmar läns museums dnr:** 33-443-2015

**Projektnummer KLM:** 2015/46

**Uppdragsgivare:** Kalmar kommun

**Landskap:** Småland

**Kommun:** Kalmar

**Socken:** Hossmo

**Fastighet:** Rinkaby 6:46, 11:4 15:11

**Fornlämningsnr:** 34:1, 35:1, 37:1

**Ekonomisk karta:** Kalmar län 4G6f Dörby

**X koordinat:** 6279005 (N)

**Y koordinat:** 577395 (E)

**Latitud:** 56.648798

**Longitud:** 16.262211

**M ö h:** 5 möh

**Fältarbetstid:** 20151111-20151112

**Antal arbetsdagar:** 2

**Personal:** Ivonne Dutra Leivas

**Tidsålder:** Historisk tid

**Dokumentation:** All dokumentation förvaras på KLM.

**Inmätning:** GPS - IDA. Koordinater och höjdangivelser i rikets koordinatsystem SWEREF 99 TM.





*Adress*

Box 104, S-391 21 Kalmar

*Telefon*

0480-45 13 00

*Fax*

0480-45 13 65

*E-post*

[info@kalmarlansmuseum.se](mailto:info@kalmarlansmuseum.se)