



Kommunfullmäktige

Tid

Måndagen den 31 oktober 2016 kl. 11:00 – 14:20

Plats

Stora Konferenssalen, Brofästet Hotell & Konferens

Omfattning

§§ 181-207

Beslutande

Roger Kaliff (S), ordförande
Ann-Marie Engström (S), 1:e vice ordförande
Per-Olof Jonsson (M), 2:e vice ordförande
Helena Olsson (S)
Dzenita Abaza (S)
Mattias Adolfson (S)
Marie Simonsson (S)
Roger Holmberg (S)
Magnus Lundén (S)
Michael Ländin (S)
Marianne Dahlberg (S)
Nasim Malik (S)
Annika Brodin (S)
Steve Sjögren (S)
Anette Lingmerth (S), §§ 181-189
Gunnar Nilsson (S), §§ 190-207
Lasse Johansson (S)
Elisabeth Gustavsson (S)
Robert Sigvardsson (S)
Mona Jeansson (S)
Bjarne Ringdahl (S)
Anne-Cathrine Lindh (S)
Stig Persson (S)
Kristina Podolak-Andersson (S)
Erik Holm (S)
Elisabeth Sjögren Heimark (S)
Peter Olofsson (S)
Gunnel Akinder (S)
Mattias Spångberg (S)
Ingvar Nilsson (S)

Kommunfullmäktige**PROTOKOLL**

Sammanträdesdatum
2016-10-31

Anders Andersson (C)
Gunnar Olsson (C)
Ingemar Einarsson (C)
Erik Ciardi (C)
Anita Wollin (C)
Bertil Dahl (V)
Liselotte Ross (V)
Leila ben Larbi (V)
Christina Fosnes (M)
Per Dahl (M)
Jonas Lövgren (M)
Karl Holst (M)
Kajsa Hedin (M)
Lisa Jalmander (M)
Alexander Critén (M)
Måns Linge (M)
Inger Hilmansson (L)
Lene Polteg (L), §§ 181-189
Björn Brändewall (L), §§ 190-207
Carl-Henrik Sölvinger (L)
Anna-Britt Wejdsten (L)
Mark Hammar (MP)
Daphne Thuvesson (MP)
Max Troendlé (MP)
Annika Carlsson Wistedt (MP)
Christopher Dywik (KD)
Bengt-Olof Roos (KD)
Thoralf Alfsson (SD)
Lars Petersson (SD)
Lars Rosén (SD)
Petra Gustafsson (SD)
Carina Falkestad (SD)
Krister Thornberg (SD)

Sekreterare

Jonas Sverkén

Justeras

Roger Kaliff
ordförande

Stig Persson

Annika Carlsson Wistedt

Sammanträdesdatum
2016-10-31

Redovisning av detaljplan för Södra Fredriksskans

Eva-Lena Larsdotter, samhällsbyggnadskontoret, Per-Ola Johansson, kultur- och fritidsförvaltningen samt Mattias Andersson, kommunledningskontoret redovisar förslag till detaljplan för Södra Fredriksskans.

§ 181

Val av protokollsjusterare

Beslut

Kommunfullmäktige utser Stig Persson (S) och Annica Carlsson Wistedt (MP) att tillsammans med ordföranden justera protokollet.

§ 182

Fråga från Christopher Dywik (KD): Vilken introduktion får våra nyanlända

Dnr KS 2016/1057

Kommunfullmäktige beslutar att Christopher Dywik (KD) får ställa följande fråga till kommunalrådet Dzenita Abaza (S):

Sverige står inför en enorm utmaning till följd av den värsta flyktingkrisen i modern tid och en misslyckad integration. Vår möjlighet att ha ett generöst flyktingmottagande även i framtiden, är beroende av på vilket sätt vi tar hand om de som redan har kommit hit.

Som kristdemokrat är jag stolt över att Sverige har tagit ett stort ansvar under denna fruktansvärda kris. Men ett humant och ansvarsfullt mottagande av flyktingar och invandrare förutsätter goda förberedelser, inte bara goda intentioner och förhoppningar om att det ska lösa sig.

Ett första steg är ett bra mottagande och en pedagogisk introduktion till det nya landet. I Sverige, liksom alla andra länder finns det förutom lagar också oskrivna regler, sociala koder och förväntningar – det är när man inte känner till dessa som kulturkrockar uppstår. Vi måste våga vara tydliga för att kunna integrera nya medborgare i det svenska samhället.

Men en fungerande introduktion för alla nyanlända där det förklaras vad som gäller i Sverige, vilka rättigheter och skyldigheter man har, demokrati, religionsfrihet, yttrandefrihet, svensk historia samt svenska traditioner och högtider kan många kulturkrockar undvikas.

Med anledning av det vill jag ställa följande fråga:

Sammanträdesdatum
2016-10-31

- Vilken introduktion får våra nyanlända asylsökande och invandrare när de kommer till Kalmar kommun?

Dzenita Abaza lämnar följande svar på frågan:

I frågan blandas nyanlända asylsökande och invandrare ihop. Kommunen har ett uppdrag i etableringen att stå för vissa introduktionsinsatser. Enligt regelverket ”vissa nyanlända invandrare” d.v.s. de som fått uppehållstillstånd på flyktinggrunder och som bosätter sig (folkbokförda) i kommunen. I introduktionen eller etableringen har arbetsförmedlingen en central roll som samordnande myndighet vad gäller arbetsmarknadsintroduktion.

I Kalmar erbjuds alla nyanlända flyktingar en personlig handläggare under introduktionstiden (2 år) för information, råd och stöd, hjälp med kontakter, hänvisningar och ansökningar till olika myndigheter o organisationer, hjälp i boende, etc. Handläggaren ”följer sin flykting/familj” i 2 år och är som spindeln i nätet kring individen. Under introduktionstiden erbjuds individen plats på Mötesplatsen (8 veckor), SFI undervisning med språkpraktik, Samhällsorientering 72 timmar på modersmål för vuxna, Samhällsorientering för unga 13-20 år, Mentor t Mentor, Skola, Barnomsorg, Introduktion på gymnasieskola, Hälsosamtal och kan också via invandrarservice erbjudas plats i olika verksamheter för att gynna möjligheterna att komma i arbete/försörjning. Viktigt i introduktionen är också att komma med i ”vanliga” sammanhang så som kulturliv, föreningar, församlingar, aktiviteter till för alla kalmarbor.

Kommunen har vissa insatser på asylförläggningarna Kolboda/Helgesbo i form av språkträning och samordning av aktiviteter. Detta går utöver kommunens formella ansvar. Övriga insatser på asylboendena står frivilligorganisationer o studieförbund för. Migrationsverket har också naturligtvis ett ansvar för t ex information.

§ 183

Interpellation från Carl-Henrik Sölvinger (L): Blir det någon bensinmack i Ljungbyholm?

Dnr KS 2016/1043

Kommunfullmäktige beslutar att Carl-Henrik Sölvinger (L) får ställa följande interpellation till samhällsbyggnadsnämndens ordförande Mattias Adolfson (S):

Ljungbyholm är i vår Översiktsplan utpekad som ett lokalt servicecentrum. Orten ska fungera som servicecentrum för sin omgivande landsbygd. Idag finns, skola, förskola, apotek, hälsocentral, butik, kommunal förvaltning m.m. Sedan ett par år tillbaka saknas tyvärr en bensinmack.

Den politiska viljan när det gäller att utveckla orten finns, den har även förtydligats i den serviceplan som kommunfullmäktige antog i februari 2016. Där stipuleras bl.a. att Ljungbyholm ska fortsätta att utvecklas som lokalt servicecentrum.

Kommunfullmäktige**PROTOKOLL**

Sammanträdesdatum
2016-10-31

Sedan flera år har vad jag förstår ett arbete pågått med att hitta intressenter som kunde tänka sig en etablering av en ny bensinmack, då en sådan etablering kunde bidra ytterligare till att stärka Ljungbyholm som servicecentrum. Min uppfattning är att vi tidigare varit eniga i frågan i bl.a. Södermöre kommunalnämnd när det kommer till värdet av att ha en bensinmack i Ljungbyholm.

I januari 2016 antog vi i denna församling enhälligt detaljplanen för Ljungby 16:236 m.fl. Planens syfte förutom välbehövliga bostäder var också att möjliggöra ett kommunalt övertagande av Mörevägen. Ett sådant övertagande ger större rådhighet över bl.a. hastighetsdämpande åtgärder och utfarter.

I oktober 2015 gjordes en bygglovsansökan gällande bensinmack i anslutning Mörevägen. Platsen angränsar till antagen detaljplan. Beslut är inte fattat i ärendet.

Med anledning av ovanstående frågar jag:

Varför har ärendet med kommunalt övertagande av Mörevägen stannat upp?

Kommer du fortsatt att verka för en utveckling av Ljungbyholm som servicecentrum genom att möjliggöra en bensinmack?

Mattias Adolfson lämnar följande svar på interpellationen:

Tack för din interpellation Carl-Henrik Sölvinger (L). Du belyser en viktig fråga som rör möjligheten till service på landsbygd. Det är problematiskt med den utglesning av bensinmackar som har skett de senaste åren. Därför arbetar kommunen aktivt med frågan om en bensinmack i Ljungbyholm. I interpellationen finns två frågor:

Fråga 1)

Varför har ärendet med kommunalt övertagande av Mörevägen stannat upp?

I detaljplanen för södra Ljungbyholm, som vann laga kraft vid inledningen av detta året, förbereddes för ett kommunalt övertagande av väghållaransvaret för Mörevägen fram till cirkulationsplatsen i söder. Kommunen arbetar nu med att lösa in marken i enlighet med detaljplanen. Härefter kan övertagandeprocessen inledas genom att civilrättsligt avtal träffas mellan kommunen och Trafikverket. I avtalet behöver parterna komma överens om flera frågor, exempelvis standard, drift och underhåll av vägen.

Fråga 2)

Kommer du fortsatt att verka för en utveckling av Ljungbyholm som servicecentrum genom att möjliggöra en bensinmack?

Kommunen för samtal med markägaren inför eventuell möjlighet att placera en ny bensinmack i södra Ljungbyholm. Frågan om en ny bensinmack i området är inte enbart avhängigt kommunens övertagande av Mörevägen. Trafikfrågan

Sammanträdesdatum
2016-10-31

tillsammans med en mer samlad bedömning av platsens lämplighet måste göras i ett detaljplanearbete där konsekvenser för miljö, hälsa och säkerhet kan göras. Till exempel behöver bullerpåverkan, bensinmackens riskavstånd (50 m till befintliga och tillkommande bostäder) samt risk för läckage av föroreningar till grundvatten och till Ljungbyåns vattenavrinningsområde studeras närmre.

§ 184

Interpellation från Inger Hilmansson (L): Frivilliga, en ovärderlig resurs

Dnr KS 2016/1048

Kommunfullmäktige beslutar att Inger Hilmansson (L) får ställa följande interpellation till kommunalrådet Dzenita Abaza (S):

År 2012 inleddes ett tvåårigt projekt om samordnad frivilligverksamhet i Kalmar kommun. Drygt 400 intressenter bjöds in till dialogmöte och i september år 2014 presenterades en slutrapport med förvaltningsövergripande rutiner. En mall för överenskommelse och flera kontaktpersoner utsågs för att arbetet med samordning skulle drivas vidare efter projektidens slut.

Det finns många juridiska frågor att lösa och stora krav på bland annat lämplighet och tystnadsplikt eftersom den som får hjälp ofta är i en beroendeställning. Redan tidigare finns en stor frivilligverksamhet genom olika föreningar och inte minst anhöriga är en viktig resurs som inte kommunen skulle klara sig utan.

Vilka analyser och slutsatser finns nu efter två års implementering i kommunens verksamheter och med förra årets erfarenheter av flyktingströmmen som visade på vårt beroende av frivilligkrafterna i Kalmar kommun?

Kalmar fick i samband med detta uppleva ett fantastiskt engagemang från frivilligorganisationer och enskilda människor. Hur har dessa insatser och resurser dokumenterats och utvärderats för att bättre attrahera och utveckla de frivilligas engagemang och kunskaper i framtiden?

Även om nästa händelse i Kalmar inte kommer att likna förra årets, måste det finnas en rad generella erfarenheter som kan förbättra beredskapen inför oväntade och plötsliga händelser i framtiden.

Med anledning av ovanstående ställer jag följande frågor:

- På vilket sätt har frivilligarbetet utvärderats i kommunen och hur många frivilliga enskilda människor finns med kontinuerligt i kommunens bolag och förvaltningar. Vilka erfarenheter har kommunen tagit med från det stora flyktingmottagandet förra hösten?
 - Hur vill du utveckla frivilligarbetets kapacitet och kvalitet inför framtiden? På vilket sätt försöker kommunen attrahera och värva fler frivilligarbetare?
-

Sammanträdesdatum
2016-10-31

Dzenita Abaza lämnar följande svar på interpellationen:

I årsredovisningen för 2015 står följande: Kultur- och fritidsnämnden får i uppdrag att tillsammans med berörda nämnder och bolag upprätta en volontärpool där frivilliga privatpersoner kan registrera sig för frivilligarbete till föreningslivets registrerade evenemang. Under 2015 har en utredning gällande upprättande av en Volontärpool i Kalmar kommun tagits fram. Utredningen ska presenteras för politiken, för att slutgiltigt beslut ska kunna fattas hur volontärpoolen ska se ut i framtiden.

Under flyktingkrisen tog vi i första hand hjälp av Svenska Röda Korset vilka i sin tur samordnade frivilligresurserna som fanns från kyrkorna och stadsmissionen. Frivilligresurserna var helt avgörande för att kommunen skulle lyckas med uppgiften att ta hand om nyanlända. Vi samarbetade med Röda korset genom deras samordnare och alla frivilliga oavsett tillhörighet/Svenska kyrkan, Rädda barnen, Amnesty/ gick via samordnaren. Klädinsamlingen gick via Lions och en utsedd samordnare från dem.

Finns mycket samarbete med frivilligorganisationer inom ordinarie verksamhet. Varje ”verksamhet” så som t.ex. Tic-huset, Möteslotsen eller Ironman vet hur många frivilliga som är engagerade inom sitt område, men det finns ingen sammanställning av hur många som engagerar sig totalt i samverkan med kommunen.

Kommunen i stort har ingen övergripande metod för att värva frivilliga, utan lockar oftast till enskilda insatser som t.ex. Ironman. I områdesarbetet lockar vi med att boende själva får möjlighet att påverka t.ex. vilka positiva aktiviteter som sker.

På kommunens hemsida finns en länk till en sida som marknadsför och beskriver hur man går till väga om man vill göra en insats som frivillig. Det framgår bland annat att första kontakten är via kommunikatörer i kontaktcentret. "Om du vill göra en insats är du välkommen att vända dig till kontaktcenter så lotsar de dig till kontaktperson på respektive förvaltning".

Frivilligorganisationerna spelar en viktig roll för Kalmar kommun och deras insatser är viktiga. Varje organisation har specialistkompetens inom olika områden och i framtiden är nödvändigt att skapa förutsättningar och rutiner för ett effektivt utnyttjande av dessa ovärderliga resurser. Tillsammans är vi starka.

Länets beredskapsdag 2017 kommer att omfatta frivilligverksamhet. Syftet med beredskapsdagen är ju att skapa en länsgemensam syn på ett problemområde eller en möjlighet, det senare i det här fallet. Vår säkerhetssamordnare har tidigare träffat frivilligverksamheten i regional regi och där har han lyft fram att länsstyrelsen behöver ta ett samordningsansvar för, åtminstone en del av frivilligverksamheten.

Sammanträdesdatum
2016-10-31

§ 185

Interpellation från Carl-Henrik Sölvinger (L): Har de stängda vårdplatserna fått konsekvenser?

Dnr KS 2016/1044

Kommunfullmäktige beslutar att Carl-Henrik Sölvinger (L) får ställa följande interpellation till omsorgsnämndens ordförande Michael Ländin (S):

Under sommaren 2016 höll Landstinget ca 150 vårdplatser stängda vid länets tre sjukhus. Efter sommaren valde man att hålla 79 platser fortsatt stängda. Den fortsatta stängningen kom som en chock för många och skälet sades vara svårigheter att rekrytera sjuksköterskor, ökat beroende av hyrbolag och ökade kostnader.

Det senaste beskedet på landstingsstyrelsen den 4 oktober var att det skulle hållas upp till 30 vårdplatser stängda vid sjukhuset i Kalmar under återstoden av 2016. Den information jag fått om detta kommer huvudsakligen från media och politikerkollegor i Landstinget. Någon information i egenskap av politiker har jag inte fått av Landstinget.

Som Kalmarpolitiker är jag orolig för att ett minskat antal vårdplatser skulle kunna leda till konsekvenser för våra invånare. Jag undrar om inte ett ökat tryck på de platser som återstår skulle kunna leda till t.ex. tidigarelagd hemgång för patienter. Tidigarelagd hemgång skulle kunna leda till ett ökat tryck på t.ex. kommunens korttidsboenden, ett ökat behov av hemsjukvård eller hemtjänst.

Med anledning av ovanstående frågar jag:

Hur har neddragningarna av vårdplatser kommunicerats med kommunen?

Hur har omsorgen i Kalmar påverkats av Landstingets stängningar av vårdplatser vid Sjukhuset i Kalmar, både generellt men också i förhållande till våra gemensamma åtaganden i hemsjukvårdsavtalet?

Michael Ländin lämnar följande svar på interpellationen:

Landstingsstyrelsen beslutade 4 oktober 2016 att 30 vårdplatser skulle fortsätta hållas stängda från sommaren till återstoden av 2016. Frågeställningarna avser hur neddragningarna kommunicerats med Kalmar kommun samt hur omsorgen i Kalmar kommun påverkats av landstingets stängningar av vårdplatser vid sjukhuset i Kalmar, både generellt och i förhållande till hemtjänst och hemsjukvård enligt de gemensamma åtaganden som anges i hemsjukvårdsavtalet samt hur kommunens korttidsplatser påverkas.

Vid mötet med länsgemensam ledning i samverkan 23 september 2016 informerade Ragnhild Holmberg om förlängd sommarplanering med stängda vårdplatser. I protokollets §7 anges följande: ”Bristen på främst sjuksköterskor har medfört att landstinget måste se över bemanningssituationen. I norra länet

Kommunfullmäktige**PROTOKOLL**

Sammanträdesdatum
2016-10-31

saknas fortfarande 50 sjuksköterskor. Landstinget har fattat beslut om att fortsatt ha stängda vårdplatser även efter sommaren. Anledningen är att det även är brist på hyrsjuksköterskor, samt att landstinget som egen arbetsgivare måste se till de egna sjuksköterskornas arbetsmiljö. Ragnhild informerade om att landstinget har ständiga uppföljningar om behovet av vårdplatser på de tre sjukhusen och hittills har det inte funnits behov av att öppna upp de stängda vårdplatserna. Det finns i grunden gott om vårdplatser i Kalmar län jämfört med andra landsting.

Landstinget ber dock kommunerna om att återkoppla omedelbart om uppfattningen är att trycket ökar och frågor uppkommer om de stängda vårdplatserna. Bedömningen är hittills att landstinget har kunnat förlänga sommarplaneringen med bibehållet uppdrag och en god arbetsmiljö." För närvarande är 16 platser stängda på medicinkliniken, 6 på kirurgkliniken samt 4 platser på barnkliniken.

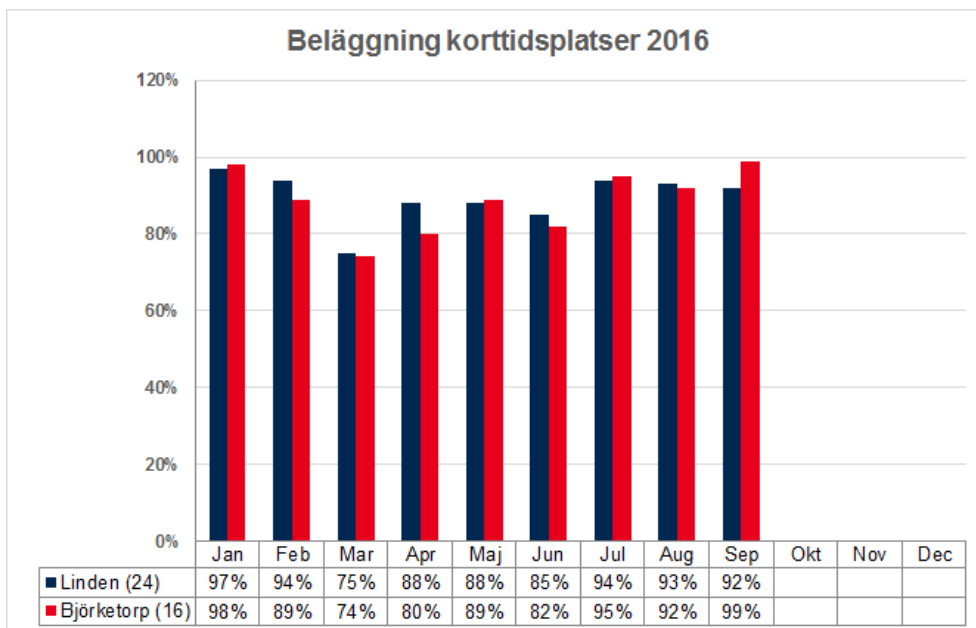
En uppföljning 27/10 av hur Kalmar kommun påverkas av landstingets stängda vårdplatser visar att det inte i nuläget gett någon märkbar påverkan på omsorgsförvaltningens verksamheter.

Antalet hemsjukvårdspatienter har sedan hemsjukvårdsövertagandet 2008 varit relativt konstant på cirka 800 inskrivna patienter i ordinärt boende. Från oktober 2015 då det var 849 inskrivna i hemsjukvården har antalet nu i oktober 2016 minskat med drygt 80 och uppgår 27/10 till 757 hemsjukvårdspatienter. En avstämning med biståndshandläggarna visar att antalet ärenden inte förändrats jämfört med samma tid föregående år, men att det blir en allt snabbare utskrivningsprocess, vilket också visar sig nationellt.

Omsorgsförvaltningen följer utvecklingen både internt men också i dialog med sjukhuset. Nästa inplanerade möte med sjukhusledningen är den 21/11.

Omsorgsförvaltningens korttidsplatser är har för närvarande hög beläggning, men det är svårt att härröra detta till landstingets stängda vårdplatser, då behovet av korttidsplatser ständigt varierar och också är beroende av antalet platser i särskilt boende. I mars kommer t.ex. Ingelstorpsvägen 1 att öppna ytterligare platser/lägenheter och då kommer behovet att minska.

Sammanträdesdatum
2016-10-31



§ 186

Interpellation från Bengt-Olof Roos (KD) angående effekterna av de stängda vårdplatserna på länets sjukhus

Dnr KS 2016/1052

Kommunfullmäktige beslutar att Bengt-Olof Roos (KD) får ställa följande interpellation till kommunstyrelsens ordförande Johan Persson (S), överlämnad till omsorgsnämndens ordförande Michael Ländin (S):

Den rödgröna politiska majoriteten i landstinget har nyligen meddelat att 72 vårdplatser på länets tre sjukhus ska förbli stängda i första hand fram till årets slut. Den är en s.k. förlängd sommarstängning vilket betyder att dessa vårdplatser vid utgången av året varit stängda över ett halvår. Detta är oacceptabelt då det inte ens gjorts någon konsekvensanalys av så omfattande neddragningar. Patienterna blir ju inte friska för att vårdplatser stängs då måste de ha vård någon annanstans. Eftersom de flesta av patienterna är äldre så blir det ju i första hand kommunerna som måste ta ansvar för deras vård.

Med anledning av ovanstående vill jag rikta följande frågor till Kalmars kommunalråd Johan Persson (S):

1. Har det förekommit någon kontakt med kommunen från landstingets sida för att informera om stängningarna?
2. Finns det i dagsläget korttidsvårdplatser för att ta emot personer som behöver vård?

Sammanträdesdatum
2016-10-31

Michael Ländin lämnar följande svar på interpellationen:

Landstingsstyrelsen beslutade 4 oktober 2016 att 30 vårdplatser skulle fortsätta hållas stängda från sommaren till återstoden av 2016. Frågeställningarna avser hur neddragningarna kommunicerats med Kalmar kommun samt hur omsorgen i Kalmar kommun påverkats av landstingets stängningar av vårdplatser vid sjukhuset i Kalmar, både generellt och i förhållande till hemtjänst och hem-sjukvård enligt de gemensamma åtaganden som anges i hemsjukvårdsavtalet samt hur kommunens korttidsplatser påverkas.

Vid mötet med länsgemensam ledning i samverkan 23 september 2016 informerade Ragnhild Holmberg om förlängd sommarplanering med stängda vårdplatser. I protokollets § 7 anges följande: ”Bristen på främst sjuksköterskor har medfört att landstinget måste se över bemanningssituationen. I norra länet saknas fortfarande 50 sjuksköterskor. Landstinget har fattat beslut om att fortsatt ha stängda vårdplatser även efter sommaren. Anledningen är att det även är brist på hyrsjuksköterskor, samt att landstinget som egen arbetsgivare måste se till de egna sjuksköterskornas arbetsmiljö. Ragnhild informerade om att landstinget har ständiga uppföljningar om behovet av vårdplatser på de tre sjukhusen och hittills har det inte funnits behov av att öppna upp de stängda vårdplatserna. Det finns i grunden gott om vårdplatser i Kalmar län jämfört med andra landsting.

Landstinget ber dock kommunerna om att återkoppla omedelbart om uppfattningen är att trycket ökar och frågor uppkommer om de stängda vårdplatserna. Bedömningen är hittills att landstinget har kunnat förlänga sommarplaneringen med bibehållet uppdrag och en god arbetsmiljö.” För närvarande är 16 platser stängda på medicinkliniken, 6 på kirurgkliniken samt 4 platser på barnkliniken.

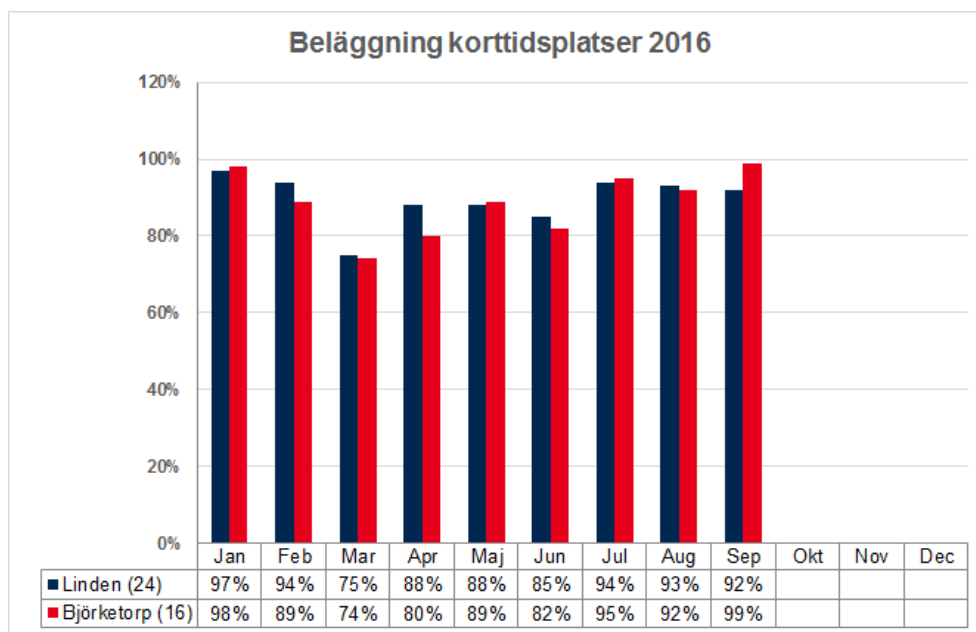
En uppföljning 27/10 av hur Kalmar kommun påverkas av landstingets stängda vårdplatser visar att det inte i nuläget gett någon märkbar påverkan på omsorgsförvaltningens verksamheter.

Antalet hemsjukvårdspatienter har sedan hemsjukvårdsövertagandet 2008 varit relativt konstant på cirka 800 inskrivna patienter i ordinärt boende. Från oktober 2015 då det var 849 inskrivna i hemsjukvården har antalet nu i oktober 2016 minskat med drygt 80 och uppgår 27/10 till 757 hemsjukvårdspatienter. En avstämning med biståndshandläggarna visar att antalet ärenden inte förändrats jämfört med samma tid föregående år, men att det blir en allt snabbare utskrivningsprocess, vilket också visar sig nationellt.

Omsorgsförvaltningen följer utvecklingen både internt men också i dialog med sjukhuset. Nästa inplanerade möte med sjukhusledningen är den 21/11.

Omsorgsförvaltningens korttidsplatser är har för närvarande hög beläggning, men det är svårt att härröra detta till landstingets stängda vårdplatser, då behovet av korttidsplatser ständigt varierar och också är beroende av antalet platser i särskilt boende. I mars kommer t.ex. Ingelstorpsvägen 1 att öppna ytterligare platser/lägenheter och då kommer behovet att minska.

Sammanträdesdatum
2016-10-31



§ 187

Interpellation från Kajsa Hedin (M): Varför har Bärnstensborna klippningsförbud?

Dnr KS 2016/1050

Kommunfullmäktige beslutar att Kajsa Hedin (M) får ställa följande interpellation till omsorgsnämndens ordförande Michael Ländin (S):

På Oxhagshemmet finns ett rum som kan användas av frisörer som har kunder på Oxhagshemmet. Det låter ju jättebra, det är bra att de boende får nära till sin frisör och att man numera dessutom kan välja sin gamla frisör, även om det har varit lite stök i den frågan. Det som är mindre bra, är att boende på Bärnstenen (som ligger en rullatorpromenad bort från Oxhagshemmet) inte kan få gå till frisören på Oxhagshemmet. Dessa personer måste i stället söka sig till någon annan frisör i området eller på annan plats och har därmed en sämre tillgänglighet till denna service. Boenden på Bärnstenen är däremot välkomna att äta på restaurangen på Oxhagshemmet och då hade det väl varit ypperligt om de hade kunnat boka in en klippning eller annan behandling i samband med det? Nej, det är bestämt att enbart personer som bor på Oxhagshemmet får klippa sig i salongen. Det verkar för mig ologiskt och orättvist och jag vill därför att omsorgsnämndens ordförande Michael Ländin förklarar.

Jag ställer därför följande frågor till omsorgsnämndens ordförande:

- Varför får inte boende på Bärnstenen nyttja frisörmöjligheten på Oxhagshemmet?
- Kan ordföranden tänka sig att omvärdera frågan och låta omsorgstagare från andra boenden få nyttja frisören, under förutsättning att de tar sig dit själva?

Sammanträdesdatum
2016-10-31

Michael Ländin lämnar följande svar på interpellationen:

Lokalen på Oxhagshemmet har tidigare haft en "fast" frisör som hyrt och betalat hyra för lokalen och kunnat klippa alla oavsett var de bor i Kalmar. Nu finns ingen sådan frisör längre.

Nu används lokalen kostnadsfritt istället av den frisör eller fotvård som har möjlighet att göra hembesök hos den omsorgstagaren på Oxhagshemmet som har varit i kontakt med sin frisör eller fotvård. Lokalen används också av personal som kan utföra hårvård/fotvård på de boende på Oxhagshemmet som en social aktivitet. Sociala aktiviteter är prioriterat inom omsorgen och redan i år satsar vi 2 miljoner kronor på detta.

Så här ser det ut på de flesta av våra boenden. Undantag är t.ex. Stensberg där en "fast" frisör hyr lokal direkt av serviceförvaltningen utan vår inblandning.

Det finns alltså ingen "fast" frisör i lokalen på Oxhagshemmet där man kan boka tider. Det är en dialog mellan den boende och frisören/fotvården om den har möjlighet att komma till omsorgstagaren och utföra tjänsten och då finns det möjlighet att göra det i Oxhagshemmets lokal eller i omsorgstagarens lägenhet.

Omsorgstagare från andra boenden eller kringboende kan alltså inte nyttja frisören eftersom det inte finns någon "fast" frisör som alltid är i eller hyr lokalen. Lokalen används som en del i de sociala aktiviteter och är alltså till för de boende på Oxhagshemmet.

Bärnstenen är ju ett eget boende. Alltså inget som ligger under omsorgsnämnden/förvaltningen. För de boende på Bärnstenen är det kanske möjligt att ordna egen lokal i Bärnstenen dit frisörer skulle kunna komma, t.ex. i källaren men det är Kalmarhems lokaler alltså inget som omsorgsnämnden/förvaltningen kan fatta beslut om.

§ 188

Interpellation från Daphne Thuvesson (MP): Bra dagvattenhantering ger ett renare Kalmarsund

Dnr KS 2016/1049

Kommunfullmäktige beslutar att Daphne Thuvesson (MP) får ställa följande interpellation till samhällsbyggnadsnämndens ordförande Mattias Adolfson (S), överlämnad till ordförande i Kalmar Vatten AB Steve Sjögren (S):

"Kalmar är en kustkommun. Detta innebär att en stor del av attraktionskraften, och den därmed goda livsmiljön, är beroende av ett friskt Kalmarsund och en välmående Östersjö. I framtiden har vi en levande innerstad där bad och fiske är en naturlig del av stadslivet." (Vision, Kalmar kommuns dagvattenpolicy, antagen 2011).

Kommunfullmäktige**PROTOKOLL**

Sammanträdesdatum
2016-10-31

Kalmar kommun är enligt EU:s Vattendirektiv (2000/60/EG som infördes i svensk lagstiftning 2004) skyldigt att till år 2021 förbättra den ekologiska och kemiska statusen i Kalmarsund.

Ett viktigt led i att nå vår vision och mål är en effektiv dagvattenhantering.

Kalmar har en dagvattenpolicy tagen av kommunfullmäktige 28 november 2011. En bra och framåtseende policy som innehåller en klar vision, principer riktlinjer för dagvattenhantering och en tydlig ansvarsfördelning. Sen dess och i linje med denna policy har många dagvattendammar/våtmarker som fördröjer och renar vatten inkluderats i detaljplaner. Dessa representerar en viktig investering som kan bidra till ett friskt Kalmarsund. För att dessa anläggningar ska förbli effektiva måste de skötas. Därför skulle Kalmar Vatten AB under år 2015 fastslå skötselplaner för alla dagvattenanläggningar som VA-huvudmannen har förvaltaransvar för. Under kommunfullmäktige oktober 2016 framkom det att skötselplaner för dagvattenanläggningar ännu inte är klara.

Jag vill ställa följande frågor:

- Varför har dessa skötselplaner fördröjts och när förväntas de bli klara och gälla?
- Hur utvärderas effektiviteten i dagvattenanläggningar?

Steve Sjögren lämnar följande svar på interpellationen:

Daphne frågar om varför skötselplanerna när det gäller dagvatten har fördröjts och hur vi följer upp effektiviteten i våra dagvatten anläggningar.

Här är mitt svar:

Dagvattenpolicyn är upphävd i samband med kommunfullmäktiges beslut 2016-01-25 att anta Vatten- och avloppsplan – tematiskt tillägg till Kalmar kommuns översiktsplan. Innehållet i dagvattenpolicyn har arbetats in i Vatten- och avloppsplan och förtydligats och fördjupats ytterligare. VA-planen innehåller därmed samma visioner och riktlinjer som den tidigare dagvattenpolicyn.

I VA-planen finns ett åtgärdsförslag att Kalmar Vatten AB ska se över och vid behov förbättra befintliga anläggningar för dagvattenrening. Målet är att varje anläggning för dagvattenrening ska ha en skötselplan. Detta åtgärdsförslag är i va-planen tidsatt till år 2016. Eftersom arbetet med va-planen var en utdragen process har det i tidigare versioner stått år 2015.

Skötselplaner för Kalmar Vattens anläggningar för dagvattenrening togs fram redan under år 2015. I en sådan skötselplan finns anläggningsfakta, tillsynsintervall och beskrivning av skötselåtgärder med intervall och ansvar. Det operativa arbetet med skötselplanerna har dock dröjt på grund av att en sådan organisation saknades inom Kalmar Vatten. Sedan september 2016 finns ett team med en utredningsingenjör som är ansvarig för underhållsplanering för dagvatten och en arbetsledare som är ansvarig för utförandet. Grunden för deras

Sammanträdesdatum
2016-10-31

arbete är de framtagna skötselplanerna. De senaste åren har även ett antal underhållsåtgärder utförts på dagvattenanläggningar. Bland annat har de två dagvattendammarna vid Kalmar Golfklubb rensats på sediment. Den ena dammen hade då varit i bruk i 40 år. Nu pågår utredning för att ta upp sediment från en av dagvattendammarna vid Tegelviken. Detta arbete planeras att ske under vintern 2016-2017.

Det finns mycket forskning gjord, både i Sverige och utomlands, hur dagvattendammar och våtmarker ska dimensioneras och utformas för att ge optimal reningseffekt. Det viktigaste nyckeltalet är anläggningens ytbelastning, dvs. dess vattenyta i förhållande till hur stor areal som avvattnas till dammen. Ett annat nyckeltal beskriver dammens hydrauliska effektivitet, dvs. hur väl hela dammens volym bidrar till reningen. Båda dessa nyckeltal används för att bedöma reningseffektiviteten i varje anläggning och om åtgärder behövs för att förbättra reningen. Provtagning av dagvatten är både dyrt och komplicerat på grund av att avrinningen sker så varierat. I fallet med att utvärdera reningsgraden i en dagvattendamm måste flödesproportionerlig provtagning ske både vid inlopp och vid utlopp. Detta kräver automatiska provtagare med olika former av styrning på regn och/eller flöde. Kalmar Vatten har valt att jobba med nyckeltalen enligt ovan eftersom dessa bygger just på forskningsstudier där flödesproportionerlig provtagning gjorts.

§ 189

Interpellation från Måns Linge (M) angående trafiksituationen vid Tullbroskolan

Dnr KS 2016/1051

Kommunfullmäktige beslutar att Måns Linge (M) får ställa följande interpellation till servicenämndens ordförande Ingemar Einarsson (C):

Sedan tidigare återfinns särskolan samt mottagningsenheten i Tullbroskolan och sen några månader tillbaka huserar även Djurängsskolan där i väntan på sina nya lokaler. En av Kalmars mest trafikerade vägar, Norra vägen, ligger utmed skolan och för att ta sig till en av de större centralt belägna parkeringarna som varje dag används av många som jobbar på och omkring Kvarnholmen måste man köra genom skolområdet. Grannen i form av Kalmar kommuns stadsbibliotek bidrar också med en del trafik till området då det besöks av i snitt 1000 individer varje dag. I samband med lämning till skolan på morgonen och hämtning från skolan vid dagens slut är det väldigt många bilar i rörelse och situationen kan närmast beskrivas som kaosartad. Även om Tullbroskolan bara är en tillfällig lösning för eleverna på Djurängsskolan är det ändå viktigt att det är en säker och trygg miljö som eleverna vistas i. Något som dagens situation knappas kan beskrivas som.

Med anledning av detta vill jag fråga dig följande:

- Anser du att trafiksituationen vid Tullbroskolan är säker för eleverna?

Sammanträdesdatum
2016-10-31

- Avser du att genomföra några förändringar för att förbättra trafiksituationen vid Tullbroskolan?

Ingemar Einarsson lämnar följande svar på interpellationen:

Som interpellanten beskriver är det ett hårt trafiktryck i området kring Tullbroskolan. Detta kräver en rad åtgärder. Bifogar en ritning som illustrerar hur det ser ut och vad som är på gång.

Svar på frågor:

1. Bedömningen är att trafikmiljön är säker för barnen. Bussarna från Djurängen lämnar och hämtar på Unionsgatans förlängning utanför Bernadinerskolan. Ansvarig lärare möter upp ”sina” elever och följer dem in på skolområdet. Trafikområdet är numera ett gångfartsområde. Inhägnader är uppsatta är uppförda mot Norra vägen och skolgårdsytor finns inhägnade. Staket är uppsatt mellan cellgraven och cellgravens parkering.
2. Återstår att göra är att få torget framför bibliotekets huvudentré bilfritt genom att flytta handikappsplatserna. En ”varning för skolbarnsskylt” kommer att sättas upp vid infarten. Ett övergångsställe skall målas upp vid övergången mot cellgraven.

§ 190

Detaljplan för Södra Fredriksskans, del av fastigheten Malmen 2:3 m.fl.

Dnr KS 2013/0725

Handlingar

Granskningsutlåtande den 20 september 2016.

Samrådsredogörelse den 21 april 2016.

Förslag till detaljplan, senast reviderad den 20 september 2016.

Plankarta.

Gestaltningsprogram för Södra Fredriksskans den 6 september 2016.

Miljökonsekvensbeskrivning, senast reviderad den 6 september 2016.

Utdrag ur samhällsbyggnadsnämndens protokoll den 20 september 2016, § 164.

Kommunstyrelsens protokoll den 4 oktober 2016, § 178.

Bakgrund

Detaljplanens syfte är att Fredriksskans ska bli mer tillgängligt och inbjudande

Sammanträdesdatum
2016-10-31

för allmänheten samtidigt som ny bebyggelse kan uppföras i området. Planen ska därför möjliggöra:

- Ny bebyggelse, huvudsakligen bostäder med möjlighet till centrumverksamhet i bottenvåningar. I angränsning till läktaren möjliggörs idrott och förskola utöver bostäder och centrumverksamhet. Bebyggelsen ska ha hög kvalitet i gestaltning och arkitektur och utformas utifrån respekt för befästningsstaden Kvarnholmen och förstärka upplevelsen av den.
- Ökad tillgänglighet till parkstråk längs Malmfjärden. Parken ska bidra till rekreativ och aktiverande miljö i stadskärnan och utgöra en viktig del i ett övergripande sammanhängande rekreativstråk kring Malmfjärdens vattenrum. Längs vattnet skapas gångstråk och brygganläggningar. Parkområdet ska även innehålla ytor för skolidrott och spontanidrott.
- Att Fredriksskansgatan ska behålla sin karaktär av paradgata med allé och tydliga entréer till Fredriksskans bebyggelseområden och park.

Samhällsbyggnadsnämnden har föreslagit att kommunfullmäktige antar förslag till detaljplan för Södra Fredriksskans, del av fastigheten Malmen 2:3 m.fl.

Kommunstyrelsen har tillstyrkt förslaget.

Överläggning

Under överläggningen redovisas följande förslag:

1. Inger Hilmansson (L) – med instämmande av Björn Brändewall (L) och Anna-Britt Wejdsten (L) – föreslår i första hand att ärendet återremitteras med följande åtgärder:
 - ”1. Ett ekonomiskt tak sätts för kommunens kostnader i samband med sanering och markberedning. Överstigande kostnad belastar markägarna som bedömer projektets ekonomi i förhållande till framtida intäkter. En ny värdering av marken innebär att kommunen måste, enligt tidigare utfästelse, kompenseras för de 29 miljoner som lånats från vård och omsorg till startbidrag för Kalmar FF. Det ekonomiska taket ska sättas så att nettot efter dessa åtgärder ger ett överskott till kommunen.
 2. Kommunen ska, enligt länsstyrelsens rekommendation, redan i planbestämmelserna/planbeskrivningen analysera och beskriva hur marken ska saneras.”

I andra hand, om kommunfullmäktige beslutar att avgöra ärendet idag, föreslås att kommunfullmäktige avslår kommunstyrelsens förslag.

2. Annica Carlsson Wistedt (MP) – med instämmande av Carl-Henrik Sölvinger (L), Christopher Dywik (KD), Mattias Adolfson (S), Bertil Dahl (V), Christina Fosnes (M), Anita Wollin (C), Jonas Lövgren (M), Marianne Dahlberg (S), Dzenita Abaza (S) och Erik Holm (S) – föreslår att kommunfullmäktige bifaller kommunstyrelsens förslag.

Kommunfullmäktige

PROTOKOLL

Sammanträdesdatum
2016-10-31

3. Thoralf Alfsson (SD) föreslår att kommunfullmäktige avslår kommunstyrelsens förslag.

Sedan överläggningen avslutats frågar ordföranden om kommunfullmäktige vill avgöra ärendet idag eller återremittera det. Han finner att kommunfullmäktige vill avgöra ärendet idag.

Härefter frågar ordföranden om kommunfullmäktige vill bifalla eller avslå kommunstyrelsens förslag. Han finner att kommunfullmäktige bifaller kommunstyrelsens förslag.

Omröstning begärs. Kommunfullmäktige godkänner följande omröstningsproposition: ”Den som vill bifalla kommunstyrelsens förslag röstar ja, den som vill avslå det röstar nej”. Vid omröstningen avges 52 ja-röster och 9 nej-röster (hur var och en röstar framgår av bilaga A). Det innebär att kommunfullmäktige beslutar att bifalla kommunstyrelsens förslag.

Beslut

Kommunfullmäktige antar förslag till detaljplan för Södra Fredriksskans, del av fastigheten Malmen 2:3 m.fl.

Reservationer

Inger Hilmansson (L), Björn Brändewall (L) och Anna-Britt Wejdsten (L) reserverar sig skriftligt mot beslutet och anför:

”När programmet för Fredriksskans presenterades ställde Liberalerna sig positiva till en varsam bebyggelse på Fredriksskans. Eftersom området kring Malmfjärden är en angelägenhet för många efterfrågade vi öppenhet och en bred dialog. Under planprocessen har vi efterfrågat en helhetslösning och att Lindö bevaras som en grön lunga i den framväxande staden.

Liberalerna värnar kunskapsskolan och de ännu oklara uppslag som presenterats för skolidrotten inskränker på barnens utbildningstid och innebär ingen långsiktig lösning. Uppgiften att gångavståndet till Lindö blir ca 15 minuter bör ifrågasättas. Gångavståndet enligt Google Maps är snarare 23 minuter, särskilt med omklädning vid Fredriksskans inräknat.

Vi instämmer i Länsstyrelsens synpunkter att alltför mycket är outrett och det innebär både oklara hinder och kostnader för kommunen i det fortsatta arbetet, bl.a. med hur marken ska beredas.

Före beslut borde självklart en helhetslösning för området och en acceptabel lösning för skolidrotten finnas med, men vårt huvudargument för återremiss är att ekonomin säkras för kommunens välfärd.

Det är den oklara ekonomin i projektet som ger oss anledning att begära en återremiss. Med majoritetens förslag till beslut gör kommunen en förlust redan innan man vet omfattningen av kostnaderna. Kommunen har inte heller i markvärderingen beaktat de 29 miljoner som redan är in-tecknade efter ett bidrag till KFF. Med det beslutet gavs tydliga utfästelser att kostnaden skulle täckas av försäljningen av mark på Fredriksskans. Dessa pengar lånades från det

Sammanträdesdatum
2016-10-31

konjunkturstöd Alliansregeringen lämnade till kommunen, men ska självklart återlämnas till skola, vård och omsorg.

Fredriksskans är kanske Kalmars mest attraktiva mark och det stora antalet intressenter bekräftar detta. Vi föreslår ett tak för kommunens kostnader som innefattar sanering och markberedning. Kostnader som överstiger taket tar köparen som enligt marknadens principer avgör om kostnaden kan motiveras.

Vi tror på marknadsekonomin och det är omöjligt för oss att låta kommunens skattebetalare subventionera hyror i ett av Kalmars mest attraktiva lägen när behoven är så stora för helt andra grupper. Vi hyllar det egna ägandet och gratulerar de företag som efter en marknadsmässig kostnadskalkyl kan skapa vinst för sitt företag på Fredriksskans.”

Ledamöterna från SD reserverar sig skriftligt mot beslutet och anför:
”Sverigedemokraterna anser att Fredriksskansområdet skall bevaras enligt den tidigare detaljplanens syfte, för idrott och rekreation. Fredriksskansområdet kan enkelt och utan större kostnader öppnas upp och utvecklas för att göra området mer attraktivt för rekreation. Området kan också förändras till att få en mer parkliknande karaktär genom att träridåer/häckar skapas mellan de öppna ytorna och att en betydligt mer attraktiv miljö skapas vid strandytorna. Majoriteten i Kalmar upprepar i sina dokument, bland annat i budgeten att man eftersträvar ’ett grönare Kalmar’. Att då bebygga en av de viktigaste gröna lungorna i staden visar att det bara är vackra ord, utan verklighetsförankring. Om majoriteten visat allvar hade man istället utvecklat Fredriksskansområdet tillsammans med Lindö, Ängö och Malmfjärden till en grön och blå lunga för hela befolkningen i centrala Kalmar.

Sverigedemokraterna anser att det är av stor vikt att gröna lungor och grönområden bevaras i de centrala delarna av Kalmar stad. I den liggande översiktsplanen (sid 129) utpekas området som ’kultur, natur och rekreationsstråk med höga värden’. Enligt vårt synsätt är det en avvikelse med översiktsplanen att bebygga området med bostäder. I den aktuella Grönstrukturplanen (sid 37) finns förslag till utveckling och åtgärder enligt följande. ’I stadsdelar där parktillgången är liten i förhållande till folkmängden (Tegelviken, Malmen, Kvarnholmen och Funkabo) bör befintliga parker och naturområden ses som mycket värdefulla. De bör bevaras och utvecklas för att erbjuda hög kvalitet. Vid utveckling av stadsdelarna bör man också utreda möjligheterna att skapa nya park- och naturområden samt stärka förbindelserna till närliggande parker och naturområden.’

Vi anser det mycket märkligt att Kalmar kommun enligt samrådsredogörelsen skriver att planförslaget följer både Översiktsplanen och Grönstrukturplanen. Sverigedemokraterna delar inte den uppfattningen utan anser att den strider både mot Översiktsplanen och mot Grönstrukturplanen, även om dessa inte är juridiskt bindande.

Planförslaget innebär också en stor osäkerhet angående bevarande av Lindö i sin nuvarande utformning. Om detaljplanen för Södra Fredriksskans samtidigt innebär en exploatering av Lindö för att möta behovet av fotbollsplaner,

Sammanträdesdatum
2016-10-31

kastplaner, spontanidrott och ytor för idrottsaktiviteter från grundskolor och gymnasieskolor är det ytterligare en besvärande omständighet. Vi är mycket kritiska till en exploatering av Lindö med fotbollsplaner och byggnationer. Det borde utan tvekan vara möjligt att undanta Fredriksskansområdet från exploatering med tanke på alla bostadsprojekt som just nu genomförs eller alla detaljplaner som just nu färdigställs. Ca 800 bostäder är under produktion och ca 3 600 bostäder planeras fram till 2019. Flera av dessa projekt finns i centrala Kalmar som Gesällen, Varvsholmen, gamla brandstationen, Valfisken och markreservationen för Kalmarhem vid Stagneliusskolan. Sedan måste också planerna för Rifa-tomten, Spiggen 3 och 4 vid Gröndalsvägen, Kungsgårdsvägen/Oxhagen, norra Vimpeltorpet, Snurrom och södra staden vid Rinkabyholm nämnas. Det kommer med andra ord inte råda någon brist på byggmöjligheter inom Kalmar kommun. Därför anser vi att det är ett stort misstag att bygga bostäder vid Fredriksskans.

I den ekonomiska sammanfattningen uppges intäkterna vara ca 70 miljoner kronor för försäljning av byggrätter. Kostnaderna uppges i planförslaget till ca 75 miljoner kronor men då tas inga kostnader upp för inrättande av nya fotbollsplaner, kastplaner och planer på Lindö, inte heller konstgräsplaner som utlovats vid andra idrottsanläggningar som ersättning för de förlorade ytorna vid Fredriksskans. Inte heller nya omklädningsrum vid Fredriksskans. I samband med att beslut om att Guldfågeln arena byggdes fick Kalmar FF ett förskott på föreningsbidraget på ca 29 miljoner kronor. Detta förskottsbidrag skulle finansieras av intäkterna vid en försäljning av byggrätter vid Fredriksskans. Därmed bör dessa 29 miljoner kronor också läggas till kostnaderna för denna detaljplan. Kostnaden/förlusten för Kalmar kommun kommer därmed uppgå till minst 35 miljoner kronor, för att förstöra ännu en grön lunga i centrala Kalmar. Sverigedemokraterna anser istället att området skall utvecklas till att bli ett stadsnära grönt och blått stadsrum i samverkan med Lindö och Malmfjärden. Ett område som skulle kunna fungera som ett mycket attraktivt rekreationsområde för de alltför många boende på Kvarnholmen, Varvsholmen, Ängö, Getingen och Malmen.

Vi är därför kritiska mot förslaget och yrkar avslag på detaljplanen för Södra Fredriksskans.”

Protokollsanteckningar

Carl-Henrik Sölvinger (L) redovisar en protokollsanteckning enligt följande: ”Föreslagen detaljplan innehåller många bra saker. För det första skapas mellan 200-300 nya bostäder, varav hälften är hyresrätter, centralt i Kalmar på en attraktiv plats. Dessutom ges plats för verksamheter, förskola och idrott. För det andra skapas bättre tillgänglighet för allmänheten genom en strandpromenad runt Malmfjärden, promenaden som ska gå runt hela fjärden har olika teman och vi välkomnar att Lindö tillgängliggörs i naturdelen av promenaden. För det tredje bevaras viktiga kulturhistoriska symboler i Fredriksskans och Rävspelet. För det fjärde är den planerade dagvattendammen en investering som är tänkt att omfatta övriga Malmens dagvatten och därigenom förbättra vattenkvaliteten i Malmfjärden och minska läckaget av skadliga ämnen för framtiden (utom kväve). Slutligen är det bra att parkering för bilar kan lösas inom området som

Kommunfullmäktige**PROTOKOLL**

Sammanträdesdatum
2016-10-31

dessutom kommer att samutnyttjas med allmänheten i ett parkeringsgarage under jord på 11000m² (400 platser).

Viktigt i den fortsatta processen är att området ges en omsorgsfull gestaltning för att inte konkurrera med områdets och Kvarnholmens byggnader. Att 17 bidrag inkommit i den markanvisningstävlan som nyligen avslutats är glädjande i detta avseende.

Det som är mindre bra och behöver beaktas i den fortsatta processen är bl.a. ekonomin i projektet. Planen förväntas medföra kostnader på 75 milj. och ge intäkter på 70 milj. Byggrätterna bör kunna inbringa åtminstone kommunens kostnader. Vi är oroliga för att saneringskostnaderna kan komma att öka ytterligare då det inte är helt utrett hur stora massor som behöver bortforslas. Då saneringsarbetet bekostas av kommunen är detta en risk för skattebetalarna. Inför saneringsarbetena bör kommunen söka medel från Naturvårdsverket för att få ekonomisk hjälp med sanering av områden för att möjliggöra ökat bostadsbyggande.

Vi är kritiska till att man inte tar ett helhetsgrepp för Fredriksskans och området runt Malmfjärden utan bryter ut delar i detaljplaner. Att dela upp planerna gör det svårare för invånare och oss som beslutsfattare att få en helhetsbild av planerna för hela området kring Fredriksskans/Malmfjärden.

Uppkritade ytor för skolidrott anser vi vara förenliga med att tillgängliggöra Lindö, likaså materialförvaring i anslutning till befintlig bebyggelse.

Liberalerna vill i övrigt göra klart redan i detta skede att vi inte kommer gå med på bebyggelse på Lindö.”

Ledamöterna från MP redovisar en protokollsanteckning enligt följande:

”Miljöpartiet stödjer förslaget till ny detaljplan för södra Fredriksskansområdet av följande skäl:

- 1) Planen innebär att förorenad mark i området kan saneras och att dagvattenhanteringen förbättras. Det innebär en förbättrad vattenkvalitet i den nu förorenade Malmfjärden.
- 2) En tätare stad minskar bilberoendet och minskar bostadsbristen och med aktuellt förslag har man trots förtätningen lyckats öka allmänhetens tillgänglighet till en strand- och stadsnära parkyta.
- 3) I en människovänlig stad samsas olika funktioner som här nära varandra t.ex. idrott, evenemang, boende, kommersiella lokaler och park. Observera att en viktig orsak till att området upplevs trivsamt är att det inte kommer att domineras av stora parkeringsytor som bryter isär områden och funktioner. Det är motsatsen till specialiserade handelsområden som lätt blir mycket ogästvänliga för alla andra aktiviteter än handel och för andra transportslag än bilism.

I den följande markanvisningsprocessen finns ett mål om blandade upplåtelseformer för bostäderna (hälften hyresrätter) vilket är väldigt viktigt med tanke på efterfrågan på hyresrätter. Vi bedömer också att idrottens behov har fått rimliga lösningar möjligen med undantag av Kalmar SK:s behov av uppvärmnings-

Sammanträdesdatum
2016-10-31

områden vid större tävlingar (det är anmärkningsvärt att denna del inte tydligt kan beskrivas i samband med att detaljplanen tas med tanke på det samarbete som ska ha skett med idrottsföreningarna).

Den allvarligaste invändningen mot förslaget är bristen på hänsyn till klimatfrågor. Kommunens klimatanpassningsplan är ännu inte klar och vidare projektering i havsnära områden är en ekonomisk risk om man inte långsiktigt planerar för ökande vattenmängder. Vi måste dessutom göra allt vi kan för att minska utsläpp av CO₂ och andra växthusgaser. I detaljplanen och markanvisningsprocessen saknas moderna mål för klimatsmarta materialval (trä) och energieffektivitet/energiproduktion så väl som utvecklad cykelparkering och laddstolpar för elbilar som kan bidra till att vi når vårt mål, Fossilbränslefritt 2030.”

§ 191

Detaljplan för Barlastholmen, fastigheterna Kvarnholmen 2:6 och Oljefabriken 3 m.fl.

Dnr KS 2016/0661

Handlingar

Granskningsutlåtande den 16 september 2016.

Förslag till detaljplan den 20 september 2016.

Plankarta.

Miljökonsekvensbeskrivning den 20 september 2016.

Utdrag ur samhällsbyggnadsnämndens protokoll den 20 september 2016, § 165.

Kommunstyrelsens protokoll den 4 oktober 2016, § 179.

Bakgrund

Detaljplanens syfte är att ge förutsättningar för en utveckling av hamnens verksamheter på Barlastholmen i Kalmar. Planen ska därför möjliggöra:

- En utökning av markområdet för hamnverksamhet i den inre delen av Nya hamnbassängen i Kalmar hamn.
- Planen ska i stort lägga fast nuvarande markanvändning av verksamheterna inom planområdet, vilket bland annat innebär att gatorna Finngrundsgatan och del av Barlastplan med angränsande kajer samt industrispåret i Tjärhovsbågen, vilka är allmän platsmark i tidigare planer, ska ändras till kvartermark för hamnverksamhet.
- Inom planområdet ska huvudanvändningen vara hamnändamål där även upplag får förekomma. Inom områden med byggrätt får även andra verksamheter och kontor förekomma.

Sammanträdesdatum
2016-10-31

Samhällsbyggnadsnämnden har föreslagit att kommunfullmäktige antar förslag till detaljplan för Barlastholmen, fastigheterna Kvarnholmen 2:6 och Oljefabriken 3 m.fl.

Kommunstyrelsen har tillstyrkt förslaget.

Beslut

Kommunfullmäktige antar förslag till detaljplan för Barlastholmen, fastigheterna Kvarnholmen 2:6 och Oljefabriken 3 m.fl.

Protokollsanteckning

Ledamöterna från MP redovisar en protokollsanteckning enligt följande:
”Hamnen är ett mycket utsatt område när det gäller risk för utsläpp av förorening till Kalmarsund. I rapporten Dagvatten från Kalmar hamn, redovisning av utredningsföreskrifter U1, 2013-06-19 redovisade resultat av analyser. Mest problematiskt är dagvatten från områden där metallspån lagras. T.ex. i Nya hamnbassängen var halterna av kadmium och bensperylene och i Gamla hamnbassäng var halterna av indenopyren och oktylfenol högre än MKN (miljö kvalitetsnormen). Förbättrade rutiner kring skötsel och städning av hamnytor föreslogs samt att oljeavskiljaren vid verkstan skulle åtgärdats. Den nya detaljplanen föreslår olika möjliga dagvattenlösningarna – ett område där en dagvattenanläggning får anläggas och installation av filter vid områdets dagvattenbrunnar. Syftet med dagvattenanläggningen är att miljö kvalitetsnormen inte ska påverkas negativt. Bägge föreslagna dagvattenalternativen tros nå reningssyftet.

Miljöpartiet vill höja målsättningen. Det räcker inte att miljökonsekvensnormen inte påverkas negativt. Denna exploatering ger kommunen en möjlighet att minska de skadliga utsläpp och förbättra den ekologiska och kemiska statusen i Kalmarsund så att vi kan nå de krav som ställs. Att skjuta upp datum för detta först från 2015 till 2021 och nu till 2027 är inte acceptabelt. Den föreslagna vattenanläggningen ligger vid 2 m höjd och är därmed utsatt för risk för översvämning vid extremt väder som blir allt vanligare pga. klimatförändringarna. Detta gör vikten av att en skötselplan för dagvattenanläggningar finns och implementeras.”

§ 192

Detaljplan för del av Norrliden 2:13 m.fl. – Centrumnära förskola i Norrliden

Dnr KS 2014/0491

Handlingar

Samrådsredogörelse den 21 oktober 2015.

Granskningsutlåtande den 16 december 2015.

Förslag till detaljplan, senast reviderad den 16 december 2015.

Kommunfullmäktige

PROTOKOLL

Sammanträdesdatum
2016-10-31

Planbestämmelser.

Utdrag ur samhällsbyggnadsnämndens protokoll den 16 december 2015, § 240.

Kommunstyrelsens protokoll den 12 januari 2016, § 8.

Kommunfullmäktiges protokoll den 25 januari 2016, § 9.

Utdrag ur barn- och ungdomsnämndens protokoll den 16 mars 2016, § 25.

Kommunledningskontorets skrivelse den 19 oktober 2016.

Bakgrund

Detaljplanen syftar till att skapa förutsättningar för byggnation av en ny förskola på del av fastigheten Norrliden 2:13.

Kommunstyrelsen har tidigare föreslagit att kommunfullmäktige antar förslag till detaljplan för del av Norrliden 2:13. Kommunfullmäktige beslutade den 25 januari 2016, § 9 att bordlägga ärendet i avvaktan på barn- och ungdomsnämndens ställningstagande kring förskola i Norrliden.

Barn- och ungdomsnämnden har i mars 2016 yttrat sig över detaljplanen enligt följande: ”Behovet av förskoleplatser kommer fortsatt att öka i Kalmar kommun. Detta hänger också samman med ett ökat bostadsbyggande och inflyttning till kommunen. Det är då av yttersta vikt att kommunens planering för förskoleutbyggnad följer bostadsbyggandet i olika delar av staden. Att ta fram byggbar mark för förskola, dvs. detaljplaner, är då nödvändigt. Detta planarbete måste ske i samband med att mark för bostäder planeras. När det gäller planen för en förskola i Norrliden ska denna ses mot bakgrund av en kraftig bostadsutveckling i området. Även om förskolebehovet kortsiktigt kan lösas på annat sätt kommer en ny förskola att behövas i området.”

Barn- och ungdomsnämnden föreslår utifrån yttrandet att kommunfullmäktige antar förslag till detaljplan för ny förskola i Norrliden

Beslut

Kommunfullmäktige antar förslag till detaljplan för del av fastigheten Norrliden 2:13.

Protokollsanteckning

Ledamöterna från MP redovisar en protokollsanteckning enligt följande: ”Tidigare har skola/förskola varit samlat väster om Norrlidsvägen. När vi nu bygger ny förskola öster om Norrlidsvägen, är det viktigt att barnen i förskolegrupperna även i fortsättningen kommer att blandas från de olika bostadsområdena i området. Bostadssituationen i området är mycket segregerad, med flerfamiljshus väster om Norrlidsvägen och villor/radhus öster om vägen.”

Sammanträdesdatum
2016-10-31

§ 193

Styrdokument enligt lagen om kommuners och landstings åtgärder inför och vid extraordinära händelser i fredstid och höjd beredskap

Dnr KS 2016/0874

Handlingar

Handlingar

Kommunledningskontorets skrivelse den 20 september 2016.

Förslag till Styrdokument enligt lagen om kommuners och landstings åtgärder inför och vid extraordinära händelser i fredstid och höjd beredskap.

Kommunstyrelsens protokoll den 4 oktober 2016, § 180.

Bakgrund

I överenskommelsen om kommunernas krisberedskap mellan Sveriges Kommuner och Landsting (SKL) och Myndigheten för samhällsskydd och beredskap (MSB) framgår att ett styrdokument för arbetet med krisberedskap ska tas fram av kommunen.

Syftet med styrdokumentet är att beskriva det arbete som ska bedrivas i kommunen under mandatperioden 2014-2018. En beskrivning av hur kommunen ska arbeta för att reducera eller ta bort risker, samt effektivisera krisberedskapen, med målet att kontinuerligt kunna bedriva samhällsviktig verksamhet. Syftet är vidare att beskriva hur kommunen avser att fullgöra de åtaganden som beskrivs i Överenskommelse om kommunernas krisberedskap.

Kommunstyrelsen har föreslagit att kommunfullmäktige antar Styrdokument enligt lagen om kommuners och landstings åtgärder inför och vid extraordinära händelser i fredstid och höjd beredskap.

Beslut

Kommunfullmäktige antar Styrdokument enligt lagen om kommuners och landstings åtgärder inför och vid extraordinära händelser i fredstid och höjd beredskap.

§ 194

Revidering av risk- och sårbarhetsanalys för Kalmar kommun

Dnr KS 2016/0875

Handlingar

Kommunledningskontorets skrivelse den 20 september 2016.

Risk- och sårbarhetsanalys för Kalmar kommun 2015-2018.

Sammanträdesdatum
2016-10-31

Kommunstyrelsens protokoll den 4 oktober 2016, § 180

Bakgrund

Enligt lag (2003:778) om skydd mot olyckor och lag (2006:544) om kommuners och landstings åtgärder inför och vid extraordinära händelser i fredstid och höjd beredskap ska kommuner genomföra risk- och sårbarhetsanalyser. Det huvudsakliga syftet är att ta fram underlag för att skapa en trygg och säker miljö för alla som vistas i kommunen. Beslutsfattare och verksamhetsansvariga bör ha god kännedom om kommunens risker och sårbarheter för att kunna verka för att reducera antalet inträffade olyckor och andra allvarliga händelser.

Syftet med denna risk- och sårbarhetsanalys är att kartlägga Kalmar kommuns pågående säkerhetsarbete samt identifiera kommunens risker och sårbarheter. Analysen ska utgöra ett underlag för kommunens plan för hantering av extraordinära händelser enligt lagen om kommuners och landstings åtgärder inför och vid extraordinära händelser i fredstid och höjd beredskap och de kommunala handlingsprogrammen enligt lagen om skydd mot olyckor.

Kommunfullmäktige antog Risk- och sårbarhetsanalys för Kalmar kommun 2015-2018 den 28 september 2015. Härefter har Länsstyrelsen genomfört en uppföljning och konstaterar att Kalmar kommun har en risk- och sårbarhetsanalys som innehållsmässigt är mycket bra. Däremot följer inte risk- och sårbarhetsanalysen MSBFS 2015:5 i fråga om krav på disposition. Med denna revidering följer analysen kraven på disposition. I övrigt är inga sakfrågor ändrade.

Kommunstyrelsen har föreslagit att kommunfullmäktige fastställer reviderad Risk- och sårbarhetsanalys för Kalmar kommun 2015-2018.

Beslut

Kommunfullmäktige fastställer reviderad Risk- och sårbarhetsanalys för Kalmar kommun 2015-2018.

Protokollsanteckning

Ledamöterna från MP redovisar en protokollsanteckning enligt följande:
”I kapitel 1.8 Klimatförändringar står det: ’I framtiden kan vattentillgången komma att påverkas negativt i södra Sverige’. Detta skrevs 2015. Framtiden är redan här! Klimatförändringarna går mycket fortare än de flesta klimatmodeller förutsåg. Analysen är redan inaktuell. Alla beslut på alla nivåer har en klimatpåverkan. Kalmar kommun måste också ta sitt ansvar i denna avgörande fråga.”

§ 195

Motion från Carl-Henrik Sölvinger (L) - Låt fler smaka på vår mat - erbjud matlådor

Dnr KS 2016/0230

Handlingar

Utdrag ur servicenämndens protokoll den 25 maj 2016, § 59.

Serviceförvaltningens skrivelse den 5 april 2016.

Sammanträdesdatum
2016-10-31

Motion.

Kommunstyrelsens protokoll den 4 oktober 2016, § 184.

Bakgrund

Carl-Henrik Sölvinger (L) föreslår i en motion att serviceförvaltningen i samarbete med fackförvaltningarna ges i uppdrag att utreda om och hur personal och medborgare kan ges möjlighet att köpa överbliven mat i form av matlådor vid kommunens förskolor, skolor och boenden.

Servicenämnden har tagit fram ett förslag till yttrande enligt följande:

”Kostverksamheterna har inte överbliven mat att sälja. Mat som returneras från serveringsbarer eller kantiner får inte sparas eller säljas vidare på grund av hygieniska skäl. Endast mat som inte lämnat tillagningskök får återanvändas.

Kost skolas och kost omsorgs tillagningskök tar hand om överbliven mat i köken genom:

- servering som alternativ rätt vid senare tillfälle
- infrysning och servering som extra rätt vid underproduktion eller under skollov
- återanvändning i kommande menyers tillagning.”

Servicenämnden har föreslagit att kommunfullmäktige beslutar att servicenämndens yttrande utgör svar på motionen. Kommunstyrelsen har tillstyrkt servicenämndens förslag.

Beslut

Kommunfullmäktige beslutar att servicenämndens yttrande ska utgöra svar på motionen.

Motionen ska härmed anses besvarad.

§ 196

Delårsrapport januari - augusti 2016 med prognos för 2016

Dnr KS 2016/0011

Handlingar

Kommunledningskontorets skrivelse den 20 september 2016.

Delårsrapport januari – augusti 2016 med prognos för 2016.

Kommunstyrelsens protokoll den 4 oktober 2016, § 175

Revisorernas utlåtande avseende delårsrapport 2016.

Granskningsrapport.

Sammanträdesdatum
2016-10-31

Bakgrund

I delårsrapporten ingår uppföljning av kommunfullmäktiges mål, förvaltningsberättelse, verksamhetsberättelser från kommunens nämnder, kommunalförbund och koncernens hel- och delägda bolag samt finansiella rapporter för kommunen och koncernen.

Resultatet för kommunen för perioden januari – augusti uppgår till 161,1 miljoner kronor och prognosen för helåret är ett resultat på 56,7 miljoner kronor.

Kommunstyrelsen har överlämnat rapporten till kommunfullmäktige för kännedom.

Beslut

Kommunfullmäktige lägger delårsrapporten januari – augusti 2016 med prognos för 2016 till handlingarna.

§ 197**Uppföljning av ekonomi och verksamhet efter tertial 2 för koncernen Kalmar Kommunbolag AB**

Dnr KS 2016/0013

Handlingar

Skrivelse från Kalmar Kommunbolag AB den 15 september 2016.

Uppföljning av ekonomi och verksamhet efter tertial 2 för koncernen Kalmar Kommunbolag AB.

Utdrag ur protokoll fört vid Kalmar Kommunbolag AB:s styrelsemöte den 20 september 2016, § 65.

Kommunstyrelsens protokoll den 4 oktober 2016, § 177.

Bakgrund

Uppföljning av ekonomi och verksamhet för koncernen redovisas i kommunbolagets styrelse efter april och augusti. Inriktningen i uppföljningen är utfall för perioden, prognos för helårsutfallet, budget och analys av utfallet.

I denna andra rapport för året, som baseras på åtta månader, är förutsättningarna att lämna en prognos för ett samlat helårsutfall goda. Uppföljning av ekonomi och verksamhet efter tertial 2 baseras på bolagens egna uppgifter och kommentarer rörande väsentliga händelser och påverkan på det ekonomiska utfallet, intern kontroll och riskhantering, investeringar samt prognos och framtid.

Kommunstyrelsen har överlämnat uppföljningen till kommunfullmäktige för kännedom.

Sammanträdesdatum
2016-10-31

Beslut

Kommunfullmäktige lägger Uppföljning av ekonomi och verksamhet efter tertial 2 för koncernen Kalmar Kommunbolag AB till handlingarna.

§ 198**Fyllnadsval som ersättare i styrelsen för Kalmarsunds gymnasieförbund efter Ylva Granqvist (S)**

Dnr KS 2016/0564

Handlingar

Skrivelse från valberedningens presidium den 31 oktober 2016.

Beslut

Kommunfullmäktige väljer Ylva Hällblad (S) till ersättare i styrelsen för Kalmarsunds gymnasieförbund efter Ylva Granqvist (S) till och med den 31 december 2018.

§ 199**Avsägelse samt fyllnadsval som ersättare i barn- och ungdomsnämnden efter Eric Dicksson (KD)**

Dnr KS 2016/1039

Handlingar

Skrivelse från valberedningens presidium den 31 oktober 2016.

Beslut

Kommunfullmäktige godkänner Eric Dickssons (KD) avsägelse från uppdrag som ersättare i barn- och ungdomsnämnden.

Kommunfullmäktige väljer Alexander Krasnov (KD) till i ersättare i barn- och ungdomsnämnden till och med den 31 december 2018.

§ 200**Fyllnadsval i Södermøre kommunfelsnämnd efter Jan-Erik Arvidsson (S)**

Dnr KS 2016/1091

Handlingar

Skrivelse från valberedningens presidium den 31 oktober 2016.

Beslut

Kommunfullmäktige väljer Magnus Uhr (S) till ledamot i Södermøre kommunfelsnämnd efter Jan-Erik Arvidsson (S) till och med den 31 december 2018.

Sammanträdesdatum
2016-10-31

§ 201

Fyllnadsval av ledamot i Stiftelsen för John F Carlssons fond för barn och ungdom i Arby efter Jan-Erik Arvidsson (S)

Dnr KS 2016/1091

Handlingar

Skrivelse från valberedningens presidium den 31 oktober 2016.

Beslut

Kommunfullmäktige väljer Magnus Uhr (S) till ledamot i Stiftelsen för John F Carlssons fond för barn och ungdom i Arby efter Jan-Erik Arvidsson (S) till och med den 31 december 2018.

§ 202

Fyllnadsval av ersättare i Stiftelsen John F Carlssons fond för barn och ungdom i Ljungby församling efter Jan-Erik Arvidsson (S)

Dnr KS 2016/1091

Handlingar

Skrivelse från valberedningens presidium den 31 oktober 2016.

Beslut

Kommunfullmäktige väljer Magnus Uhr (S) till ersättare i Stiftelsen John F Carlssons fond för barn och ungdom i Ljungby församling efter Jan-Erik Arvidsson (S) till och med den 31 december 2018.

§ 203

Fyllnadsval av ersättare i donationskommittén för Stiftelserna Axel Åkessons donationsfond och August Peterssons i Tingby donation till f.d. Ljungby kommun efter Jan-Erik Arvidsson (S)

Dnr KS 2016/1091

Handlingar

Skrivelse från valberedningens presidium den 31 oktober 2016.

Beslut

Kommunfullmäktige väljer Magnus Uhr (S) till ersättare i donationskommittén för Stiftelserna Axel Åkessons donationsfond och August Peterssons i Tingby donation till f.d. Ljungby kommun efter Jan-Erik Arvidsson (S) till och med den 31 december 2018.

Sammanträdesdatum
2016-10-31

§ 204

Avsägelse samt fyllnadsval som ersättare i socialnämnden efter Kristina Kakoulidou (S)

Dnr KS 2015/0684

Handlingar

Skrivelse från valberedningens presidium den 31 oktober 2016.

Beslut

Kommunfullmäktige godkänner Kristina Kakoulidou (S) avsägelse från uppdrag som ersättare i socialnämnden.

Kommunfullmäktige väljer Robin Lenz (S) till ersättare i socialnämnden efter Kristina Kakoulidou (S) till och med den 31 december 2018.

§ 205

Avsägelse samt fyllnadsval som ledamot i Södermøre kommunalnämnd efter Daniel Abrahamsson (S)

Dnr KS 2016/1080

Handlingar

Skrivelse från valberedningens presidium den 31 oktober 2016.

Beslut

Kommunfullmäktige godkänner Daniel Abrahamssons (S) avsägelse från uppdrag som ledamot i Södermøre kommunalnämnd.

Kommunfullmäktige väljer Emma Ahlin (S) till ledamot i Södermøre kommunalnämnd efter Daniel Abrahamsson (S) till och med den 31 december 2018.

§ 206

Anmälningsärenden

- Kommunstyrelsens protokoll den 4 oktober 2016
- Beslut från länsstyrelsen om ny ersättare för Miljöpartiet
Dnr KS 2016/0929
- Mark- och miljödomstolens beslut att avslå överklagandet av kommunfullmäktiges beslut att anta detaljplan för del av fastigheten Svalan 20 m.fl.
Dnr KS 2016/0363
- Regionförbundet i Kalmar läns delårsrapport 1 januari - 30 juni 2016
Dnr KS 2016/0928

Kommunfullmäktige**PROTOKOLL**

Sammanträdesdatum
2016-10-31

- Granskningsrapport: Psykisk ohälsa bland barn och unga
Dnr KS 2016/0932
- Motion från Pelle Sederqvist (M) att erbjuda större valfrihet vid konsumtion av kommunala handlingar
Dnr KS 2016/0658
- Motion från Björn Brändewall (L), Måns Linge (M), Pelle Sederqvist (M) och Christopher Dywik (KD): Upptäck skolbarnen tidigt på asylboendena
Dnr KS 2016/0869
- Motion från Christina Fosnes (M) om motprestation vid försörjningsstöd
Dnr KS 2016/0968
- Motion från Björn Brändewall (L): Servera kommunfullmäktige samma mat som i äldreomsorgen
Dnr KS 2016/0894
- Medborgarförslag om skatepark i Berga samt kultur- och fritidsnämndens svar
Dnr KS 2016/0719
- Medborgarförslag om linbana mellan Kalmar och Färjestaden samt samhällsbyggnadsnämndens svar
Dnr KS 2016/0720
- Medborgarförslag gällande fastigheten Skansen 2 samt kommunstyrelsens svar
Dnr KS 2016/0866
- Medborgarförslag om cykelväg från Harby igenom 'Trekanten'
Dnr KS 2016/0865
- Medborgarförslag, skolor och förskolor inom Kalmar kommun ska byta till riktigt svenskt smör
Dnr KS 2016/0900
- Medborgarförslag om att bygga ett övergångsställe på Stensövägen vid parkeringen intill Stensövägen 39
Dnr KS 2016/0909
- Medborgarförslag om att öka medborgarinflytandet genom att införa en mobil röstningsapp
Dnr KS 2016/0951
- Medborgarförslag om utegym i Smedby
Dnr KS 2016/0998
- Medborgarförslag: Transport av avliden

Sammanträdesdatum
2016-10-31

Dnr KS 2016/0993

- Medborgarförslag renovering av befintlig squashhall i Spelefanten eller nybyggnation
Dnr KS 2016/1010
- Medborgarförslag om att lokala ordningsföreskrifter ska utökas till att gälla även på offentlig plats inom Varvsholmen
Dnr KS 2016/1014

§ 207

Interpellation från Max Troendlé (MP): När får vi fler cykelparkeringar i centrum?

Dnr KS 2016/1053

Kommunfullmäktige beslutar att Max Troendlé (MP) får ställa följande interpellation till servicenämndens ordförande Ingemar Einarsson (C):

De senaste tre åren har cyklingen i Kalmar kommun ökat med 26 %, och 80 % av studenterna cyklar. En mycket positiv utveckling i linje med majoritetens mål om att cyklingen ska öka i kommunen, och en nödvändighet om vi ska uppnå målet om att vara en fossilbränslefri kommun senast 2030.

Till följd av detta råder det ofta parkeringsbrist i cykelställen i centrala Kalmar. Cyklar ställs vid sidan av cykelstället, intill husfasader osv.

Jag undrar:

- Hur stor ökning väntas gällande behov av cykelställ i centrum de kommande åren?
- När kommer dessa behov att mötas?

Ingemar Einarsson lämnar följande svar på interpellationen:

Det är glädjande att cyklandet ökar i Kalmar. Det cykelprojekt som pågått under flera år har varit framgångsrikt. En viktig åtgärd under senare tid har varit att ordna cykelställ vid busshållplatser. Detta för att göra kombinationen cykel/kollektivtrafik mer attraktiv.

I samtliga nu pågående gatuombyggnadsprojekt i centrum, är avsikten att många nya cykelställ skall sättas upp. Projektering görs just nu på Fiskaregatan och Västra Sjögatan. I närtid kommer nya platser att tillskapas på Södra och Norra Långgatan samt på Norra Vallgatan. Senare kommer ytterligare cykelställ på Kaggensgatan och Ölandsgatan.

Det är konkurrens om utrymmet mellan olika intressen, men cykelparkeringar står högt upp på prioriteringslistan.

Kommunfullmäktige**PROTOKOLL**

Sammanträdesdatum
2016-10-31

Förutom det som sker på kommunägd mark är det angeläget att ha en dialog med andra fastighetsägare för att tillskapa platser. Det kan som exempel handla om området kring Centralstationen. Framöver kanske vi också skall fundera på om det inte finns behov av några mer exklusiva och avgiftsbelagda uppställningsplatser där man exempelvis kan ladda en elcykel.

Vid de fastigheter som Serviceförvaltningen har ett direkt ansvar för; skolor, idrottsanläggningar och annat, ser man regelbundet över behovet av cykelställ.

Svar på frågor:

Någon säker beräkning av de behov som finns i framtiden finns inte. Men som framgår av texten ovan är det ett ständigt och aktivt arbete för att möta de behov som finns. Tilläggas kan att kommunen årligen gör ett cykelbokslut, nästa gång runt februari 2017. Där redovisas allt som genomförts under det senaste året och lite planering framåt.

Kommunfullmäktige

PROTOKOLL

Sammanträdesdatum
2016-10-31

Bilaga A

§ 190 Detaljplan för Södra Fredriksskans, del av fastigheten Malmen 2:3 m.fl.

Ledamöter	Parti	K	Ersättare	Ja	Nej	Avst	Från
Roger Kaliff ordf	(S)	A		X			
Ann-Marie Engström 1:e v ordf	(S)	A		X			
Per-Olof Jonsson 2:e v ordf	(M)	A		X			
Johan Persson	(S)	A	Helena Olsson	X			
Dzenita Abaza	(S)	A		X			
Mattias Adolfson	(S)	A		X			
Marie Simonsson	(S)	A		X			
Roger Holmberg	(S)	A		X			
Magnus Lundén	(S)	A		X			
Michael Ländin	(S)	A		X			
Marianne Dahlberg	(S)	A		X			
Nasim Malik	(S)	A		X			
Annika Brodin	(S)	A	Roland Peterson	X			
Steve Sjögren	(S)	A		X			
Anette Lingmerth	(S)	A	Gunnar Nilsson	X			
Lasse Johansson	(S)	A		X			
Elisabeth Gustavsson	(S)	A		X			
Robert Sigvardsson	(S)	A		X			
Mona Jeansson	(S)	A		X			
Bjarne Ringdahl	(S)	A		X			
Anne-Cathrine Lindh	(S)	A		X			
Stig Persson	(S)	A		X			
Kristina Podolak-Andersson	(S)	A		X			
Erik Holm	(S)	A		X			
Elisabeth Heimark	(S)	A		X			
Peter Olofsson	(S)	A		X			
Gunnel Akinder	(S)	A		X			
Mattias Spångberg	(S)	A		X			
Ingvar Nilsson	(S)	A		X			
Anders Andersson	(C)	A		X			
Gunnar Olsson	(C)	A		X			
Ingemar Einarsson	(C)	A		X			
Ann-Cristin Fredriksson	(C)	A	Erik Ciardi	X			
Anita Wollin	(C)	A		X			
Bertil Dahl	(V)	A		X			
Liselotte Ross	(V)	A		X			
Leila ben Larbi	(V)	A		X			
Christina Fosnes	(M)	A		X			
Per Dahl	(M)	A		X			
Jonas Lövgren	(M)	A		X			
Karl Holst	(M)	A		X			
Kajsa Hedin	(M)	A		X			
Lisa Jalmander	(M)	A		X			
Jan R Andersson	(M)	A	Alexander Critén	X			
Måns Linge	(M)	A		X			
Inger Hilmansson	(L)	A			X		
Björn Brändewall	(L)	A			X		
Carl-Henrik Sölvinger	(L)	A		X			
Anna-Britt Wejdsten	(L)	A			X		
Patricia Vildanfors	(MP)	A	Mark Hammar	X			
Transport:				47	3	0	0

Kommunfullmäktige

PROTOKOLL

Sammanträdesdatum
2016-10-31

Bilaga A, forts

§ 190 Detaljplan för Södra Fredriksskans, del av fastigheten Malmen 2:3 m.fl.

			Transport:	47	3	0	0
Ledamöter	Parti	K	Ersättare	Ja	Nej	Avst	Frånv
Daphne Thuvevesson	(MP)	A		X			
Max Troendlé	(MP)	A		X			
Annika Carlsson Wistedt	(MP)	A		X			
Christopher Dywik	(KD)	A		X			
Bengt-Olof Roos	(KD)	A		X			
Thoralf Alfsson	(SD)	A			X		
Lars Peterson	(SD)	A			X		
Lars Rosén	(SD)	A			X		
Petra Gustafsson	(SD)	A			X		
Carina Falkestad	(SD)	A			X		
Krister Thornberg	(SD)	A			X		
SUMMA:				52	9	0	0