

Kommunens ställningstaganden kring naturvärden och skyddade arter

I denna bilaga redovisas naturtyper, identifierade naturvärdesobjekt, värdeelement, andra naturvärden och skyddade arter inom programområdet. Vidare redogörs för kommunens avvägningar och ställningstaganden för olika värden och med hänsyn till planerad bebyggelse. Det listas även konkreta åtgärder som kan skydda och förbättra livsmiljöer framför allt för sandödlan. Redovisningen av naturvärden och arter baseras på inventeringar och utredningar som finns listade i programbeskrivningen kapitel 3, främst naturvärdesinventering (NVI) 2020 och artskyddsutredning Sandödlan 2021. Kommunen har även samtalat med Sven-Åke Berglind (länsstyrelsen i Värmland, författare till Åtgärdsprogram för sandödlan, naturvårdsverket) och Helena Lager (länsstyrelsen Kalmar län, koordinator - åtgärdsprogram i Kalmar län) angående sandödlans behov och hur man kan förbättra dess förutsättningar.

Det har gjorts en trädnämningsavhandling av Calluna AB 2021. Callunas inventering täcker bara de områden som då var aktuella för exploatering. Några exploateringsområden har tillkommit, men där handlar det oftast om barrskog och kommunen har själv besökt området och kontrollerat att det inte finns några skyddsvärda eller särskilt skyddsvärda träd.

Efter avslutat programsamråd hösten 2022 har Kalmar kommun haft avstämning med länsstyrelsen Kalmar län den 17 maj 2023 och återigen gjort platsbesök den 15 juni 2023 med Helena Lager för att bestämma vilka ytor och vilka åtgärder som är lämpliga för sandödlan framöver och i takt med att stadsdelen exploateras och förändras. Den fortsatta hanteringen har kommunen och länsstyrelsen kommit överens om ska hanteras genom ett samråd enligt 12 kapitel 6 § miljöbalken. Handlingar för detta samråd har kommunen lämnat till länsstyrelsen i Kalmar den 6 juli 2023 (diarienummer 5673-2023).

Denna bilaga 1 till planprogrammet har uppdaterats efter programsamrådet och är samstämmig med bilagan som lämnats in för 12:6 samråd enligt miljöbalken kring sandödlan, daterad 2023-07-06.

Ställningstagandena är kommunens egna.

Kommunens utgångspunkt angående de fridlysta arter som påträffats i området är att det bara är sandödlan som påverkas på ett sådant sätt att speciella skyddsåtgärder krävs för att inte utlösa förbud enligt artskyddsförordningen. För övriga arter är det tillräckligt att göra vissa anpassningar för att inte störa eller skada arterna under känsliga årstider.

Utgångspunkten är att ta hänsyn till identifierade naturvärdesobjekt, särskilt ekskog som är betydelsefull som länk mellan områden med mycket höga naturvärden. Barrskog som har betydelse som rekreationsområde har också beaktats. Ruderatmarkerna har naturvärden som är mer tillfälliga till sin karaktär och som lättare kan nyskapas. Dessa ytor har också mycket begränsat värde som rekreationsområde. Kommunens inställning är därför att det är bättre att exploatera ruderatmarkerna och ersätta deras värden i närområdet än att exploatera mer skogsmark. Nedan följer mer detaljerade beskrivningar och ställningstaganden för respektive delområde och art.

Planprogrammet föreslår ett nytt huvudstråk från Vänskapens väg, vilket redovisas i kapitel 2. Nedan redovisas kommunens ställningstaganden för en central placering av huvudstråket över nuvarande ruderatmark.

1. Delområden

Eftersom miljöerna varierar mellan olika delar inom planområdet redovisas naturvärden och ställningstaganden inom respektive delområde.

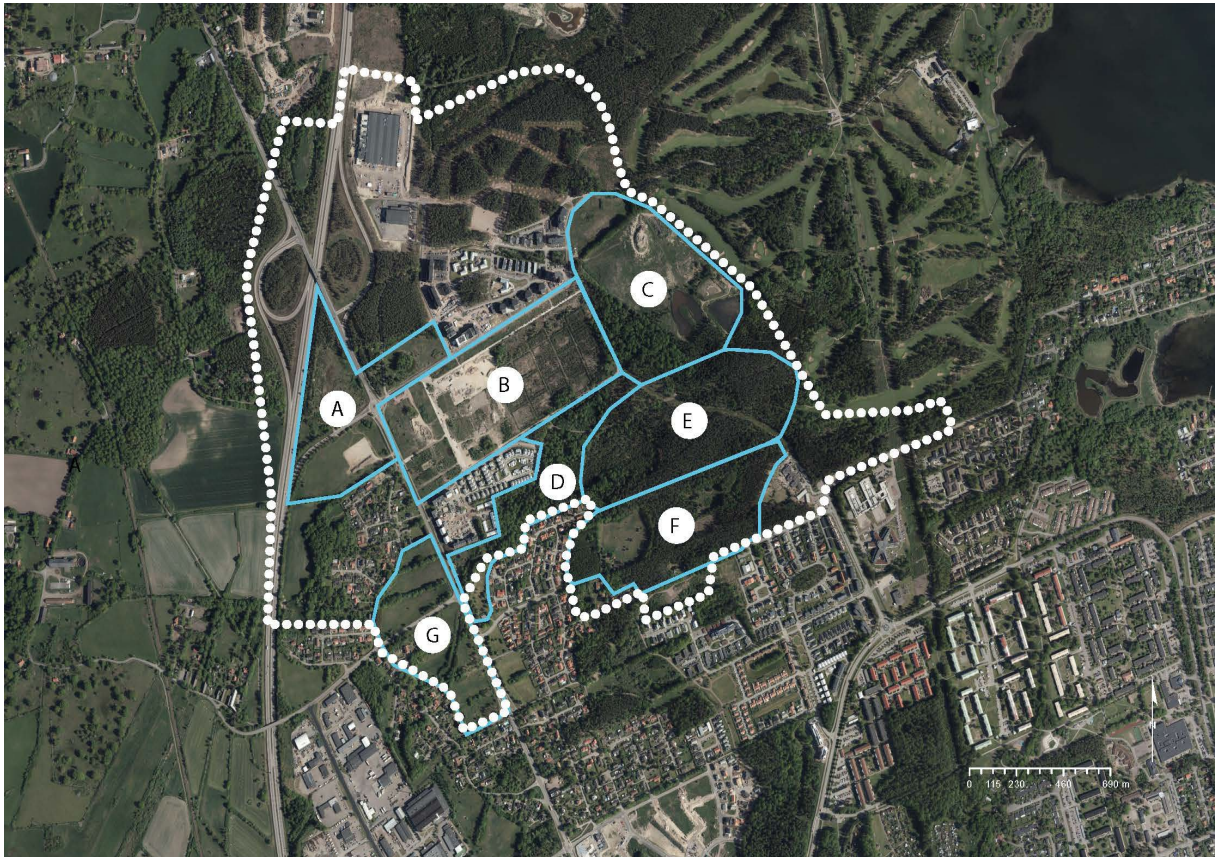


Bild 1: Delområden med beskrivna naturvärden

Område A: Trafikplatsen

Området består till största delen av gräsmark och ruderatmark. Den ligger inklämt mellan stora trafikerade vägar. Naturvärden består av brynmiljöer med stensträngar och buskridåer. Trädallé utmed Chokladvägen omfattas av allmänna biotopskyddet. Ekdungen med inslag av asp och stensträngar norr om Värnsnäs vägen anses på sikt kunna utvecklas till en värdefull biotop med lundartad karaktär.

Naturvärdesobjekt, värdeelement eller andra naturvärden:

Ytan ingick inte i naturvärdesinventeringen.

Sandödlan:

I artskyddsutredningen pekats ytorna ut som möjliga livsmiljöer för sandödlan, men inga individer har iakttagits.

Ställningstagande: De förändringar som föreslås bedöms inte påverka några väsentliga naturvärden. Påverkan på trädallé behöver detaljstuderas vidare i samband med detaljplanering för ombyggnation av trafikplatsen. Kommunen gör bedömningen att ytorna inte utgör en lämplig livsmiljö för en population av sandödlor med tanke på att ytorna är omgärdade av starkt trafikerade vägar.

Väster om Norra Vägen pekas nästan 11 ha ut som potentiellt sandödlehabitat, trots att inga observationer av sandödlor har gjorts. Ytorna omges av starkt trafikerade vägar, som kraftigt begränsar möjligheten till spridning. Kommunen anser därför att det inte är rimligt att ersätta hela dessa ytor.

Enligt länsstyrelsens samrådsyttrande håller länsstyrelsen med om att dessa habitat är olämpliga för sandödlan och behöver inte ersättas.

Område B: Område mellan Värnsnävsvägen och Breda vägen (Kläckeberga 10:10, del av Kläckeberga 10:1, Krafslösa 5:1)

Ruderatmark, som är en rest från tidigare projekt för handelscentrum och tidigare chokladfabrik. På den här marken finns rester av grundläggningar i form av stora betongplattor och murrester och området används idag för olika upplag av massor och byggmaterial samt parkering. En stor del av området håller på att växa igen med tallar som på egen hand spridits till området. Delar av området utgörs instängda områden med tidvis vattenansamling.

Naturvärdesobjekt, värdeelement eller andra naturvärden

NVI gör följande bedömning: I västra delen finns ett naturvärdesobjekt klassat som högt naturvärde, bestående av två jätteeckar samt grov död ved. I sydöstra delen finns ytterligare en jätteek med högt naturvärde. Delar av ruderatmarken klassas som objekt med påtagligt naturvärde, bland annat torr ruderatmark med grund- och murrester, sand- och jordblottor/högar. Marken är övergiven industrimark men de delar som är varma, soliga och torra kan gynna insekter, kräldjur och fåglar. Enligt trädinmätningen finns i nordost ett 30-tal ekar som är döende, vilket beror på dåliga förutsättningar pga permanent vattensamling. Vidare finns i öster, sydost och mot Breda vägen i söder ett antal ekar som tagits med i trädinmätningen bara för att de ligger inom en värde-trakt.

Sandödlan:

I NVI pekades området ut som potentiell lokal för sandödlan och i artskyddsutredningen gjordes fynd av ödlor i jaktmiljö samt en möjlig äggkläckningsplats utan fynd. De ytor som bedömdes som lämpliga för sandödlan minskades betydligt jämfört med NVI.

Ställningstagande:

Området med jätteeckar (två i nordväst och en i sydost) avses bevaras och integreras i kommande exploatering, men behöver utredas vidare i kommande detaljplan. Ekar i öster, sydost och mot Breda vägen i söder avses bevaras i största mån och ska detaljstuderas vidare i kommande detaljplaner.

Kommunens bedömning är att miljön för sandödlan inte kan anses vara kontinuerlig då tomten håller på att växa igen. Miljön har stora brister för sandödlan; stora delar är hårdgjorda eller kompakt mark som tidvis översvämmas med vatten. I takt med att tallarna växer kommer öppna ytor att beskuggas och förlora värden knutna till öppen mark. Området används för upplag och en stor väg i närheten innebär risk för att sandödlor dödas av misstag. Kommunen anser att det är bättre att arbeta med skyddsåtgärder i angränsande naturområden i stället för inom det aktuella området som i övrigt hyser få andra värden. De åtgärder som föreslås för sandödlan anses även gynna andra insekter, kräldjur och fåglar.

Inom Kläckeberga 10:10 identifierar artskyddsutredningen totalt 0,74 ha med lämpligt sandödlehabitat som behöver ersättas, vilket kan ske inom de områden som pekas ut för naturvårdsåtgärder. Kommunen håller med om att det finns någorlunda lämpliga sandödlehabitat inom området, men de har långt ifrån optimal kvalitet, vilket indikeras av att det är relativt få individer som har påträffats. Stora delar av ytan är mindre lämplig eftersom den är fuktig eller täckt av olämpligt material, till exempel makadam. Det är dock inga direkta barriärer, utan det finns

möjlighet för sandödlor att förflytta sig mellan de mer lämpliga ytorna. Detsamma gäller de ytor som pekats ut i ytan mellan Kläckeberga 10:10 och Norra Vägen, på Kläckeberga 10:1.

Eftersom område B till stor del är relativt fuktigt, består av finkornigt material som bildar en hård yta och dessutom växer igen så att de solbelysta ytorna minskar, är det ingen optimal miljö för sandlevande insekter. De åtgärder som föreslås för att gynna sandödlor i angränsande områden kommer däremot att vara positiva även för många insekter. Igenväxningsfasen kan vara gynnsam för exempelvis en del fågelarter, men vid fri utveckling till skog kommer de åter få sämre förhållanden. Kommunen anser därför att det är bättre att bevara mer av de stabila skogsmiljöer som har värden både för biologisk mångfald och för rekreation och exploatera ruderatmarken där de värden som finns inte kommer att bestå.

Inom område B finns ett antal ekar, utöver de tre särskilt skyddsvärda träden som är med i Callunas inventering. Flertalet av dessa har påverkats av tidigare anläggningsarbeten (Fanerdun) och är döda eller döende. Inom några år kommer de ändå troligen att blåsa omkull och kommunen anser därför inte att det är lämpligt att skydda dem. Däremot bör veden tas omhand och placeras ut i närområdet. Kommunens ambition är att i stället spara några dungar med friska träd som kan tillföra kvaliteter i den bebyggda miljön och som har förutsättningar att överleva på sikt.

Område C: Park vid Värsnäs vägen

Området är i gällande detaljplan avsatt som park och utgörs i dagsläget av huvudsakligen gräsmark som en rest av tidigare åkermark. Marken kantas av brynmiljöer i form av stenmurar, träd- och buskridåer och diken. I parken har en stor kulle anlagts med hjälp av överskottsmassor från tidigare byggprojekt. Den södra slänten har medvetet täckts med sand och kan ha betydelse som sandödlehabitat. Den växer dock snabbt igen med kvickrot och andra gräs och åtgärder kommer att behövas för att det kontinuerligt ska finnas ytor med bar sand. I södra delen av parken finns två dagvattendammar. I den västra delen finns en ekskog av lundkaraktär.

Naturvärdesobjekt, värdeelement eller andra naturvärden

I NVI klassas tre naturvärdesobjekt med påtagligt naturvärde; den lundliknande ekskogsmiljön, en stenmur och dagvattendammar. Inom området finns flera typer av värdeelement inom skogsområdet. Gräsmarken är inte inventerad i NVI, men är relativt näringsrik och artfattig. Ekskogen är en värdefull länk mellan ekskogsområden med mycket högt naturvärde utanför programområdet.

Sandödlan:

Hela området är mer eller mindre lämplig jaktmiljö för sandödlan, men stora delar är relativt fuktiga och därför inte optimala. Fynd av sandödlor gjordes vid inventeringen dels i öppen gräsmark (jaktmiljö), dels i kvarlämnade jordhögar i området (äggläggningsmiljö, gömställen).

Ställningstagande:

Då området redan är planlagt som park så anser kommunen att området är lämpligt för skyddsåtgärder eller naturvårdsåtgärder för att gynna populationen av sandödlor. Inom området är det inte brist på jaktmiljöer, men däremot brist på äggläggnings- och övervintringsmiljöer. Från området har sandödlan möjlighet att sprida sig vidare österut genom golfbanan mot kraftledningsgatan och vidare mot naturreservat. Ekskogsområdet i parkens västra del som har pekats ut i sin helhet som jaktmiljö i artskyddsutredningen, anser kommunen är för tät och fuktig. Det är främst brynen som är intressanta för sandödlan. Ekskogen har däremot potential att utveckla andra naturvärden.

Område D, E, F: Skogsområden mellan Breda vägen och Strängenäsvägen

De södra delarna av området består till största delen av skog av varierad ålder och sköts enligt kommunens skogsbruksplan där avverkning sker i regelbundna cykler eller naturvårdsåtgärder genomförs. När ny bebyggelse tillkommer kommer fokus att ändras från virkesproduktion till rekreation och naturvård. Nedan visas tre delområden mera detaljerat.

Delområde D: Lundliknade miljö med ek och hassel

Området är planlagt som natur och består av blandskog och yngre ekskog av lundkaraktär med inslag av hassel.

Naturvärdesobjekt, värdeelement eller andra naturvärden

Den lundliknande ekskogsmiljön är klassad som naturvärdesobjekt med visst naturvärde i NVI. Ekskogen är en värdefull länk mellan ekskogsområden med mycket högt naturvärde utanför programområdet.

Sandödlan:

Området är identifierat som jaktmiljö för sandödlan med inslag av äggläggnings- och övervintringsmöjligheter. Ett fynd av sandödlan kan konstateras i området mellan D och B.

Ställningstagande:

Området är idag planlagt som natur. Området har i tidigt skede ansetts kunna vara lämpligt att genomföra skyddsåtgärder i för sandödlan, eftersom det finns gamla övervuxna jordhögar som skulle kunna förbättras som biotoper med sand och röjas för att bli mer solbelysta och att sandödlepopulationen skulle kunna spridas söderut. Stora delar av skogen bedömdes dock vara för täta och fuktiga för att vara lämpliga för sandödlan. I samtal med länsstyrelsen och på gemensamt platsbesök 2023-06-15 bedömdes området inte längre vara aktuellt för förbättrande åtgärder. Det nya huvudstråket kommer att utgöra en barriär och skapa ett instängt område med låg möjlighet till spridning för populationen. Den nya huvudgatan utgör även en risk för överkörning. Inom ramen för 12:6 samråd med länsstyrelsen kommer konkreta åtgärder och ytavgränsningar stämmas av, vilket kommer vara en viktig grundförutsättning för påbörjade detaljplaner för nya huvudstråket och föreslagna byggnadsområden.

Ambitionen bör vara att ta så lite ekskog som möjligt i anspråk med hänsyn till naturvärden som är knutna till ekskog. Efter samrådet för planprogrammet har exploateringsområdena minskats till förmån att kunna bevara mera naturområden och träd mellan Breda vägen och nya huvudstråket.

Delområde E: Blandskog, tallskog och barrskog

Området är idag inte planlagt och består av blandskog, granskog och tallskog av olika åldrar. Skogen är i huvudsak planterad och sköts som en produktionsskog. Genom området finns en avverkad sträcka där en stor allmän försörjningsledning anlades 2014.

Naturvärdesobjekt, värdeelement eller andra naturvärden

Enda naturvärdesobjekt i NVI återfinns i kanten av området mot golfbanan och utgörs av en mindre yta ek- och hassellundliknande miljö med påtagligt naturvärde. Det återfinns flera värdeelement i form av tall, sälg, och ek.

Sandödlan:

I norra delen utgör skogsbrynet som gränsar mot område B en jaktmiljö.

Ställningstagande:

Kommunen gör bedömningen att området hyser lägre naturvärden än andra områden. När försörjningsledningen byggdes genom området fanns redan planer på att bygga en vägförbindelse mellan Vänskapens väg och Vårnsäsvägen. Placeringen av vägförbindelsen med omkringliggande bebyggelse bör ske med så lite påverkan på naturvärdena som möjligt.

Vid kommande detaljplanering bör det utredas vidare vilka ytor som avses tas i anspråk för väg och bebyggelse.

Några skyddsvärda träd, främst aspar med hackspetthål, kan komma att påverkas. Det får i så fall hanteras genom samråd enligt 12 kap. 6 § miljöbalken i samband med detaljplanearbetet. Planprogrammet är inte tillräckligt detaljerat för att påverkan på alla enskilda träd ska kunna bedömas.

Delområde F: Tallskog och blandskog med inägor

Området längst i söder ligger på en moränrygg och består av äldre tallskog och blandskog med fältskikt av blåbärsris och mossor. I skogen finns två inägor med stenmurar som vittnar om tidigare odlingar.

Naturvärdesobjekt, värdeelement eller andra naturvärden

Tre objekt med påtagliga naturvärden återfinns inom området och består av gamla och mer eller mindre solbelysta stenmurar. Två ligger vid de gamla betesmarkerna och en ligger vid Strängenäsvägen. Här växer också träd på rad vilka kan omfattas av det allmänna biotopskyddet. Stenmurar utgör en intressant brynmiljö för många arter. I området pekas asp ut som värdeelement i blandskogsmiljön, samt stenmurarna och bärande buskar.

Sandödlan:

Stenmurarna är utpekade i NVI som möjliga livsmiljöer för sandödlan. I artskyddsutredningen pekas den östra inägan ut som jaktmiljö. Kommunen ifrågasätter varför inte även den västra inägan med gräsmark och stenmurar pekas ut som lämplig miljö för sandödlan i artskyddsutredningen. Inga fynd har gjorts inom området.

Ställningstagande:

Området hyser vissa naturvärden, men bedöms ha större värden för friluftslivet. Inägorna kan vara områden dit sandödlan har möjlighet att sprida sig om åtgärder genomförs i anslutning norrut. På eller i anslutning till den yta på fastigheten Krafslösa 1:2, som i artskyddsutredningen fått nr 23 och som pekas ut som potentiell viloplats, äggläggningsplats och jaktmiljö, saknas observationer av sandödlan. Ytan är tydligt avskild från de områden längre norrut där sandödlan har observerats genom ett område med relativt tät barrskog, vilket inte bedöms vara något lämpligt habitat för sandödlan. Kommunen anser därför att yta 23 inte ska behöva beaktas i det kommande arbetet med skyddsåtgärder och att det därmed ska vara möjligt att anta en ny detaljplan som innefattar denna yta. Område 13, som är det mest närliggande området som identifierats som lämpligt sandödlehabitat saknar också observationer. Tanken är dessutom att det inte ska beröras av exploatering och därför görs inga särskilda ställningstaganden här.

Område G: Krafslösa

Här finns öppna gräsytor som visar på rester från det tidigare odlingslandskapet. I dessa landskap finns diken, stenmurar och träridåer som bildar brynmiljöer.

Naturvärdesobjekt, värdeelement eller andra naturvärden

Området är inte inventerat i NVI.

Sandödlan:

Området är inte undersökt med avseende på sandödlan.

Ställningstagande:

Brynmiljöerna är viktiga biotoper för många arter och ska i möjligaste mån sparas. Vid kommande detaljpaneläggning bör NVI eller annan tillräckligt detaljerad beskrivning av naturmiljön göras.

2. Skyddade arter enligt artskyddsförordningen

Länsstyrelsen har vid tidigt samråd efterfrågat mer information kring följande arter. Nedan följer kommunens ställningstagande för respektive art.

Törnskata

En individ observerades inom exploateringsområdet 2020 och ett flertal rapporter finns från närområdet under 2000-talet. Törnskatan trivs i öppna eller halvöppna och buskrika biotoper, vilka finns bland annat inom och i anslutning till golfbanan, inom Horsö-Värnsnäs naturreservat, samt västerut mot Kläckeberga och arten har observerats i samtliga dessa områden. Även om det finns potentiellt lämpliga biotoper inom exploateringsområdet bedöms de ha en liten betydelse för den lokala populationen. En del åtgärder som planeras för att förbättra för sandödlan kan även gynna törnskatan. Kommunen delar Callunas bedömning att planprogrammet inte riskerar att utlösa förbud enligt artskyddsförordningen.

Stenskvätta

Stenskvätta har observerats inom exploateringsområdet och här finns möjliga häckningsbiotoper. Arten observeras årligen på flera platser i närområdet. Stenskvätta är inte rödlistad, men bedöms ha en minskande trend i landet. Åtgärder som gynnar sandödlan (skapande av sand- och gräsytor, samt stenrosen) kan även vara positivt för stenskvätta. Kommunen delar Callunas bedömning att planprogrammet inte riskerar att utlösa förbud enligt artskyddsförordningen.

Blåsippa

Inom inventeringsområdet är förekomsten av lämpliga miljöer begränsad och kommunen delar Callunas bedömning att planprogrammet inte riskerar att utlösa förbud enligt artskyddsförordningen. En fortsatt skötsel av de lundliknande lövskogsmiljöerna kan eventuellt skapa bra förutsättningar för arten.

Huggorm och skogsödlan

Båda arterna har påträffats under inventeringen och förbud skulle kunna utlösas vid skada av enskilda individer vid till exempel gräv- eller byggarbeten. Arbeten som berör potentiella övervintringsplatser bör därför utföras under lämplig årstid. Åtgärder riktade mot sandödlan kommer även att gynna andra kräldjur.

Backsvala

Backsvala har tidigare häckat i jordhögar inom och i anslutning till exploateringsområdet. Ingen häckning noterades 2021, trots att potentiellt lämpliga högar fanns. Generellt utnyttjar backsvala ofta tillfälliga jordhögar. Flera sådana häckningar noterades 2021 runt Kalmar. Kommunen anser inte att de tidigare backsvalehäckningarna i området ska vara något hinder för exploateringen.

Sävsparr

Sävsparr häckar i vassområden och busksnår. Lämpliga biotoper finns på många ställen i närområdet och arten har rapporterats från många olika platser. En rapport är från området vid dagvattendammarna. Kommunen bedömer att genomförandet av planprogrammet inte påverkar artens tillgång till lämpliga livsmiljöer.

Större och mindre vattensalamander

Båda arterna har observerats i närområdet och Calluna pekar i naturvärdesinventeringen 2020 ut dagvattendammarna med omgivande skogsområden som potentiella livsmiljöer. Det finns inga observationer just därifrån, däremot från flera dammar inom golfbanan. De relativt nyanlagda dammarna vid Björnö kärr kan bli en lämplig biotop om salamandrarna lyckas sprida sig dit.

Inom exploateringsområdet finns inga tillräckligt varaktiga vattensamlingar som kan fungera som lekbiotop. Lövskogsområdena närmast dammarna har störst potential att fungera som övervintringsmiljö och de kommer att vara kvar som naturområde. Kommunen anser därför att planprogrammet inte påverkar de lokala populationerna av större och mindre vattensalamander och att ytterligare utredningar inte behövs. Nya högar med sten och/eller ved kan vara till nytta för både sandödlan, salamandrarna och andra grod- och kräldjur. Se vidare under sandödlan.

Sandödlan

Naturvärdesinventeringen ledde till bedömningen att planprogrammet riskerar att utlösa förbud enligt artskyddsförordningen för sandödlan, varför kommunen har genomfört en separat artskyddsutredning gällande sandödlan. I NVI:n pekas i princip hela ruderatmarken ut som lämpliga miljöer för sandödlan, inklusive den lundliknande ekskogen i område A och B, samt stenmurar inom område C. I artskyddsutredningen 2021 inventerades sandödlan och området kunde begränsas.

Sandödlans livsmiljö utgörs av varma platser med lång kontinuitet med tillgång till ett antal olika strukturer i miljön. Det behövs en variation av 1) väl solexponerad mark med sydsluttande sandblottor för äggläggning, solningsplatser och övervintring, 2) ett mosaikartat fältskikt av ljung, gräs eller örter för födosök, skydd och värmereglering, 3) spridda grupper av buskar och träd för skydd och variation i mikroklimat, samt 4) gärna inslag av liggande trädstammar, torra grenar, stenar och block för skydd och solningsplatser. Arten hotas främst av beskogning av lämpliga öppna miljöer. Ytterligare hot är väg- och markexploatering eller andra mänskliga aktiviteter. Sandödlan behöver ca 5–10 hektar stora habitatytor för långsiktig överlevnad med en variation av ovan beskrivna miljöer. (källa åtgärdsprogram för sandödlan, naturvårdsverket)

Inom programområdet finns en begränsad variation enligt ovan. Det finns gott om miljö 2 och 3, men mindre av miljö 1 och 4. Det råder alltså brist på miljöer lämpliga för övervintring och äggläggningsplatser. Det kan vara en förklaring till varför sandödlan söker sig till ruderatmarken där rester av murar, samt jord- och sandblottor finns kvar. Kommunen bedömer dock att denna miljö på lång sikt kommer att försämrats genom igenväxning. Stora delar av ruderatmarken utgörs av kompakt och tidvis fuktig eller blöt mark som inte är gynnsam för sandödlan.

Kommunens uppfattning är att det finns en population av sandödlan som kan röra sig mellan olika delområden, ruderatmarken, de intilliggande gräsmarkerna och skogsdungarna, samt eventuellt även ytor inom golfbanan och den kraftledningsgata som går genom golfbanan. Vilka områden som är mest betydelsefulla har varierat beroende på hur marken har använts. Fanerdunprojektet skapade en del lämpliga miljöer, men en del av dem har hunnit försämrats genom igenväxning. Potentiellt lämpliga habitat och åtminstone osäkra fynduppgifter finns även inom Horsö-Värnsnäs naturreservat. Efter diskussion med länsstyrelsen juni 2023 har kommunen kommit fram till att den bästa lösningen är att göra habitatförbättrande åtgärder i den nordöstra delen av området, delområde C med omgivningar. Tanken är att skapa en struktur av potentiella äggläggingsmiljöer i form av uppbyggda sandbäddar och framskrapade sandiga ytor i varma brynmiljöer. En tidigare idé om att även göra åtgärder öster om Breda vägen har utgått eftersom den nya vägen skulle bli en barriär mellan delområdena.

Sandödlan är relativt vanlig i Kalmar län, men är skyddad enligt artskyddsförordningen (2007:845) vilket bland annat innebär att det är förbjudet att skada eller förstöra djurens fortplantningsområde eller viloplats. Syftet med förbudet är att *bibehålla kontinuerlig ekologisk funktion*. Som fortplantningsområde och viloplats bör den lokala populationens hemområde räknas. Enligt en dom i mark- och miljödomstolen (MÖD 2016:1) ska minst samma storlek och mängd livsmiljöer för berörd art finnas kvar.

Calluna rekommenderar att skyddsåtgärder genomförs, vilka ska syfta till att skapa en kontinuerlig ekologisk funktion för den lokala populationen som finns i området. Åtgärderna bör genomföras i närheten till de miljöer där sandödlan finns idag, men även åtgärder på lite större avstånd kan vara lämpliga, så att spridning till nya lämpliga områden kan ske. Callunas bedömning är att om åtgärderna genomförs och visar sig fungera bör de ytor som kommunen avser att exploatera, kunna tas i anspråk för bebyggelse utan att utlösa förbud enligt artskyddsförordningen. Calluna föreslår åtgärder i form av röjning, markberedning och skapande av övervintringsmiljöer. Kommunen delar dock inte helt Callunas slutsats över vilka områden som är lämpliga att genomföra åtgärder i, speciellt de områden som ligger långt bort från exploateringsområdet. Stora delar av områden inom programområdet anses inte vara optimala livsmiljöer för sandödlan idag.

Kommunen har identifierat och kommer att genomföra direkt riktade åtgärder som gynnar sandödlan enligt följande:

- **Nya äggläggings- och övervintringsplatser.** En struktur av potentiella äggläggingsmiljöer i form av uppbyggda sandbäddar och framskrapade sandiga ytor i varma brynmiljöer skapas. På några av ställena tillförs även sten och ved för att skapa gömställen. Åtgärderna börjar utanför det norra hörnet av område B och följer södra sidan av vegetationsridån genom område C. I kanten mot golfbanan görs förbättringar genom tillförsel av sand i anslutning till de befintliga jord- och stenhögar där sandödlor har observerats. Några mindre sandiga och varma gläntor skapas längs vägen mot dagvattendammarna. Nya sandiga ytor skapas även österut, mellan Värnsnävägen och golfbanan, samt i lövskogsområdet öster om dagvattendammarna. En förberedande gallring har redan genomförts.
- **Gallring och röjning av skog.** Syftet är att skapa varmare och ljusare miljöer i bryn och i lövskogsområden. Åtgärden är motiverad även för att gynna andra värden knutna till lövskog, särskilt ekskog och kan göras oavsett vilka andra åtgärder som görs för sandödlan. Död ved sparas, främst för insekter, men kan även erbjuda gömställen och övervintringsplatser för sandödlan. Åtgärden gäller främst delar av området söder om Breda vägen och områden i anslutning till golfbanan. Åtgärden är påbörjad.
- **Ängsytor.** Sandödlan behöver gräsbevuxna ytor som jaktmarker. Inom område C finns stora ytor med högvuxen gräsvegetation på före detta odlad mark. Förnaansamlingen är påtaglig. Genom att slå delar av ytan på sensommaren, åtminstone vart annat år, och samla upp det avslagna materialet kan ytan på sikt få en mer artrik och mindre högvuxen vegetation, vilket är positivt för både sandödlan och insekter.

Med stöd av artskyddsutredningen och de ovan föreslagna åtgärder som kan gynna sandödlan, är kommunens slutsats att om dessa skyddsåtgärder genomförs och blivit funktionella innan de nuvarande livsmiljöerna tas i anspråk ska den planerade exploateringen inte utlösa förbud enligt artskyddsförordningen. Den fortsatta processen hanteras genom ett samråd enligt 12 kap. 6 § miljöbalken. I anmälan om 12:6-samrådet finns mer detaljerad redovisning av habitatförbättrande åtgärder för sandödlan. På nedanstående karta som finns i ansökan visas placering av tilltänkta åtgärder.

Kommunen anser att det är svårt att mäta hur stor yta som kan betraktas som lämpligt sandödlehabitat. De anlagda sandytorerna kan tillsammans omfatta ungefär 0,1 ha, men de omges av andra typer av miljöer som är väsentliga för sandödlan. Inom område C skapas inga direkt nya sandödlehabitat eftersom det redan finns observationer av ödlor där, men kvalitén höjs betydligt genom att sandytorerna skapas. I lövskogsområdet öster om dagvattendammarna skulle man kunna hävda att det blir ungefär 1 ha nytt sandödlehabitat, genom att sandytorer anläggs i en torr och relativt ljus skog som kan fungera som jaktmark. I området mellan Värnsnävägen och golfbanan blir det

också ungefär 0,5 ha nytt sandödlehabitat genom att den torra och öppna blandskogen förbättras genom anläggande av sandytor.



Översiktsbild habitatförbättrande åtgärder för sandödlan som kommunen redovisar i anmälan för samråd enligt 12 kapitel 6 § miljöbalken

Underlaget till bilagan är framtagen av

Annika Fonseca, huvudprojektledare

Tomas Burén, kommunekolog

Birgit Endom, planarkitekt