

# Omsorgsavgifter för 2026



Kalmar kommun

[kalmar.se/omsorgsavgifter](https://kalmar.se/omsorgsavgifter)

## Ordlista

### Prisbasbelopp

Ett prisbasbelopp, även kallat basbelopp, är ett värde som årligen fastställs av regeringen. Basbeloppet speglar prisutvecklingen i samhället och används för en rad olika beräkningar: beskattning, pensions- och försäkringsförmåner samt medlems- och serviceavgifter.

### Förbehållsbelopp

Förbehållsbeloppet är det belopp du ska behålla av dina inkomster innan avgiften för vård och omsorg kan fastställas. Beloppet ska täcka dina basbehov och är på så sätt ett ekonomiskt skydd för dig. I beloppet ingår inte hyreskostnader, eller bostadsbidrag, bostadstillägg och särskilt bostadstillägg.

### Avgiftsutrymme

Avgiftsutrymme visar utrymme för debitering av vård- och omsorgsavgift. På vård- och omsorgsboende tillkommer avgift för mat, hyra och hygienpaket oavsett avgiftsutrymmets storlek.

### Omsorgstaxa

Omsorgstaxan är indelad i olika nivåer, din avgift beräknas efter hur stort behov av vård och omsorg du har. Maxtaxa är ett högkostnadsskydd som innebär att det finns ett tak för den avgift som tas ut för vård och omsorg. Avgiften för 2026 kan som mest bli 2 660 kronor per månad.

### Ordinärt boende

Ordinärt boende är din lägenhet eller ditt hus. Du får hjälp i ditt hem av hemtjänst.

### Vård- och omsorgsboende

Vård- och omsorgsboende en biståndsbedömd boendeform där det finns personal tillgänglig dygnet runt. Vård- och omsorgsboende innebär att du hyr en egen lägenhet. Du ansvarar själv för tecknande av hemförsäkring.

### Hygienpaket i vård- och omsorgsboende

På våra boenden finns ett obligatoriskt hygienpaket, med ett antal hygienartiklar. Du behöver inte handla hygienartiklar.

### Hygienpaket/ Sänglinne vid Korttids- och växelvårdsvistelse

Vid vistelse på korttid eller växelvård debiteras omsorgstagaren för hygienpaket/sänglinne. Det är obligatoriskt.

## Avgifter för vård och omsorg

I den här broschyren kan du läsa om vilka avgifter Kalmar kommun tar ut för den omsorg vi ger dig. De avgifter du betalar ska enligt socialtjänstlagen vara skäliga och får inte överstiga kommunens självkostnader.

Om du vill veta mer om avgiftsreglering: Socialtjänstlagens åttonde kapitel

Avgifterna finns för att vi ska kunna bedriva en god vård och omsorg för dig och för alla andra omsorgstagare i Kalmar kommun.

### VIKTIGT ATT VETA

- Du är skyldig att meddela förändringar i din inkomst som kan påverka storleken på din omsorgsavgift.
- Du kan välja att inte lämna några uppgifter om din ekonomi, i detta fall debiteras du maxavgift.
- När vi beräknar avgift för maka/make/registerade partners läggs era inkomster samman och fördelas därefter lika på dig och din partner. Om ni är sambos räknas era inkomster separat.

## Det här påverkar din avgift

Det är flera saker som påverkar vilken avgift du debiteras som omsorgstagare hos oss. Kostnaden beror på hur stort behov av hjälp du har, din inkomst och vilken boendekostnad du har. Du betalar aldrig mer än maxavgiften för din vård och omsorg, däremot kan avgiften bli lägre om du enligt nationellt fastställda riktlinjer inte har ekonomiskt utrymme att betala hela summan.

### Inkomst

Som inkomst när vi bestämmer din omsorgsavgift räknas:

- skattepliktiga förvärvsinkomster, som pension eller sjukpenning
- kapitalinkomster, som exempelvis utdelning på aktier eller inkomstränta
- vissa ej skattepliktiga inkomster, som utlandspension eller bostadsbidrag, bostadstillägg och särskilt bostadstillägg.

### Boendekostnad

Med boendekostnad menar vi:

- din hyra/avgift eller kostnad för egen fastighet (permanent bostad).
- viss del av dina eventuella räntekostnader för bostadslån
- eventuell kostnad för uppvärmning (ej hushållsel) och varmvatten. Underlag krävs.

#### VIKTIGT ATT VETA

- Boendekostnaden delas med det antalet vuxna som bor i hushållet. Det gäller oavsett vilken relation ni har.
- Du är skyldig att meddela förändringar i dina boendekostnader som kan påverka din omsorgsavgift.

## Levnadsomkostnader

Vi räknar inte ut levnadsomkostnader för varje individ, utan det finns ett nationellt fastställt belopp som kallas minimibelopp. Det här beloppet ska täcka normala levnadsomkostnader, i den här summan ingår kostnader för:

- mat
- kläder och skor
- fritid och lek
- personlig hygien
- förbrukningsvaror
- hemutrustning (frys, diskmaskin och tvättmaskin ingår inte)
- övriga medietjänster
- hemförsäkring
- barn- och ungdomsförsäkring
- internet och mobilabonnemang
- hushållsel
- avgifter för vatten och avlopp

Hur stort beloppet för levnadsomkostnader blir beror på om du lever tillsammans med en partner eller själv samt din ålder och om du har barn som är folkbokförda hos dig:

<b>Ensamstående 66 år och äldre</b>	7 296 kr/månad
<b>Makar, sammanboende 66 år och äldre</b>	5 953 kr/månad
<b>Ensamstående 18-65 år</b>	8 025 kr/månad
<b>Makar, sammanboende 18-65 år</b>	6 548 kr/månad
<b>Barn 0-10 år</b>	2 950 kr/månad
<b>Barn 11-18 år</b>	3 873 kr/månad

Belopp för levnadsomkostnader för dig som bor i lägenhet på vård- och omsorgsboende (el ingår i hyran) är 8 880 kr/månad.

### Om levnadsomkostnaderna inte räcker till

Det finns situationer som gör att beloppet för levnadsomkostnader inte räcker. I dessa fall kan du ansöka om att få beloppet höjt med en skälig summa.

Ansökan ska vara skriftlig till:

Omsorgsförvaltningen

Box 848

391 28, Kalmar

Extra utgifter som påverkar dina levnadsomkostnader ska verifieras med till exempel kvitto.

## Matdistribution i kombination med hemtjänst

Maten som levereras portionsvis från kommunen beräknas vara dyrare än om du hade handlat maten själv i butik och sedan tillagat den. Det här höjer dina levnadsomkostnader, se nedanstående tabell.

Antal måltider per månad	Individuellt tillägg per månad
1-9	221 kr
10-19	609 kr
20-31	1 038 kr

### Exempel

Du är beviljad stöd av hemtjänsten och får dessutom 25 portioner färdiglagad mat hemlevererad i månaden. Du tillhör gruppen "ensamstående 66 år och äldre", vilket betyder att du i grunden har 7 296 kr i levnadsomkostnader per månad. Till denna summa lägger vi till 1 038 kr i månaden för maten. Din totala summa för levnadsomkostnader per månad är då 8 334 kr.

## Så här räknar vi ut din avgift

När vi har tagit reda på vilka ekonomiska förutsättningar du har kan vi räkna ut din omsorgsavgift. Det här gör vi årligen, så att du alltid betalar rätt summa.

- + Inkomst efter skatt (inklusive bostadsbidrag, bostadstillägg och särskilt bostadstillägg.)
  - boendekostnad
  - levnadsomkostnader
- 
- = **Avgiftsutrymme**

Avgiftsutrymmet avgör vilken avgift du ska betala för din vård- och omsorg. Finns inget avgiftutrymme tas ingen avgift ut. I de fall det finns utrymme att ta ut omsorgsavgift beror kostnaden på hur stort ditt behov av stöd och hjälp är, se nivå 1-6 i omsorgstaxan nedan. Din biståndshandläggare utreder hur stort ditt behov av stöd är.

### Omsorgstaxan i Kalmar kommun

Nivå	Procent av avgiftsutrymmet	Högsta avgift per månad
1	75	486 kr
2	75	973 kr
3	80	1 459 kr
4	85	1 946 kr
5	85	2 432 kr
6	95	2 660 kr

I Kalmar kommun har vi något som heter maxtaxa, ett tak för hur mycket omsorgsavgift vi kan ta ut. För 2026 är maxtaxan 2 660 kr.

Maxtaxebeloppet ändras i relation med prisbasbeloppet. Om du eller din partner flyttar till vård- och omsorgsboende har vi som kommun skyldighet att se även till din partners ekonomiska situation. Om du och din partner är gifta och om det är fördelaktigt för er, läggs era inkomster ihop och omsorgsavgiften beräknas på ena hälften.

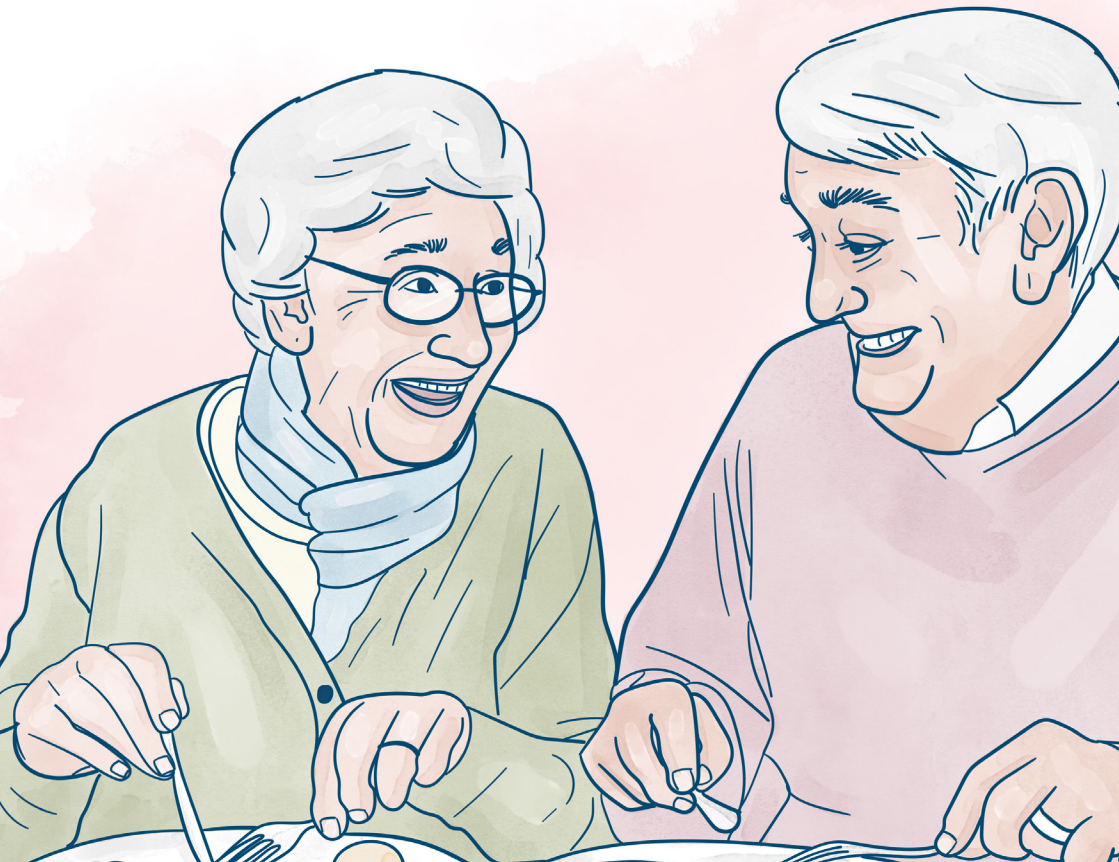
Varje år fastställer regeringen ett prisbasbelopp, som på uppdrag räknas ut av Statistiska centralbyrån. Prisbasbeloppet speglar prisutvecklingen i samhället, och används för en rad olika beräkningar, till exempel för beskattning.

## Ansökan om jämkning i vård- och omsorgsboende

- Om du som bott i hyresrätt får dubbla hyror vid inflyttning till något av kommunens vård- och omsorgsboenden kan omsorgsavgiften minskas under maximalt tre månader. En förutsättning är att du inte har eget kapital som överstiger 1,5 prisbasbelopp som är 88 800 kr under 2026. Uppgiften ska kunna verifieras genom ekonomisk översikt från bank/banker. Du ska också ha ansökt om bostadstillägg. Beviljad ansökan eller avslag ska bifogas. Uppgift om hyra för tidigare boende krävs.
- I vård- och omsorgsboende har vi garantibelopp. Det innebär att när hyra och mat är betald ska du varje månad ha minst 2 660 kronor kvar till personliga utgifter. Om du får mindre kvar har du möjlighet att göra en ansökan om avgiftsnedsättning. Kapital upp till 100 000 kr påverkar inte möjligheten till garantibelopp. Uppgiften ska kunna verifieras genom ekonomisk översikt från bank/banker. Du ska också ha ansökt om bostadsbidrag/bostadstillägg. Beviljad ansökan eller avslag ska bifogas.
- Om blankett inkomstförfrågan är inlämnad finns redan inkomstuppgift och aktuell hyra. Har du inte lämnat blanketten, kontakta ekonomiadministratör.
- Ovanstående uppgifter avser endast omsorgstagaren. Ekonomiska uppgifter för partnern efterfrågas inte.

- Beslut om jämkning fattas av ekonomiadministratör.
- Blankett för ansökan om avgiftsnedsättning kan göras via vår hemsida: [minasidor.kalmar.se](http://minasidor.kalmar.se)  
- i sök-ruta skriv : *ansökan om avgiftsnedsättning för särskilt boende.*

Har du inte tillgång till internet kontakta  
Kontaktcenter 010-352 00 00 för beställning av blankett.



## **Avdrag för kost och omsorg/omvårdnadsavgift**

### **För dig med hemtjänst**

Om du som har hemtjänst är bortrest eller av någon annan anledning inte behöver hemtjänst under ett visst antal dagar kan avgiften minskas. Det gäller endast om du meddelar att du inte behöver hemtjänst under perioden minst sju dagar i förväg. Vid oplanerad sjukhusvistelse reduceras avgiften självklart även utan att frånvaron meddelas i förväg. Avdrag gäller frånvaro vid hel dag.

### **För dig som bor i vård- och omsorgsboende**

Är du omsorgstagare i vård- och omsorgsboende behöver du inte betala för mat eller omvårdnad när du vistas på sjukhus under minst en heldag. Vid frånvaro del av dag görs avdrag för kost för dom måltider man inte har ätit.

Om du av andra skäl är borta från en eller flera måltider gäller samma sak, du behöver inte betala så länge du meddelar frånvaron senast två dagar i förväg. Även omsorgsavgiften kan dras av om du meddelar frånvaron minst två dagar i förväg, om frånvaron är minst en heldag.

## **Avgifter utöver omsorgsavgifter**

### **Korttidsvistelse och växelvistelse**

Avgiften för korttidsplats eller växelvårdsplats omfattar kost (134 kr/dygn) samt omsorgsavgift enligt nivå 6 i omsorgstaxan. För en hel månad debiteras maximalt 2 660 kr för omsorgsinsatser (maten tillkommer), har du inte bott en hel månad minskas avgiften i förhållande till hur många dagar du fått vård och omsorg på korttidsplats eller växelvårdsplats. Avgift för kost ingår inte i maxtaxan.

### Hygienpaket/sänglinne vid korttid/ växelvårdsvistelse

Avgift för hygienpaket/sänglinne debiteras med 10 kronor per dygn. Avgiften är obligatorisk och ingår inte i maxtaxan.

### Matdistribution

Färdiglagad portion mat som levereras till din bostad: 74,83 kr.  
Tillägg för dessert "helgfröjd" är 16,88 kr per portion.  
Matdistribution ingår inte i maxtaxan.

### Trygghetslarm

För trygghetslarm betalar du en abonnemangsavgift: 299 kr per månad. För extra larmknapp debiteras 18 kr. Trygghetslarm och extra larmknapp ingår i maxtaxan.

När vi installerar eller flyttar trygghetslarm betalar du en engångsavgift: 406 kr. Både installation och flytt av trygghetslarm ingår i maxtaxa.

För borttappad larmknapp debiteras omsorgstagaren 353 kr (inklusive moms).

### GPS. larm

För GPS-larm betalar du en abonnemangsavgift: 299 kr per månad. GPS-larm ingår i maxtaxan.

### Dagverksamhet

Större delen av kostnaden är för mat. Nedanstående summor gäller endast dig som inte har stöd och hjälp i andra former:

- Heldag: 124 kr (varav 79 kr för mat).

### Vård- och omsorgsboende

För dig som bor i vård- och omsorgsboende tillkommer kostnad för mat, hyra och hygienpaket utöver omvårdnadsavgift.

### **Omvårdnadsavgift i vård- och omsorgsboende**

Omvårdnadsavgift debiteras i efterskott.

### **Hyra i vård- och omsorgsboende**

Hyra för lägenhet i vård- och omsorgsboende debiteras en månad i förskott.

### **Mat i vård- och omsorgsboende**

Maten för dig som bor i lägenhet på vård- och omsorgsboende debiteras per månad och kostar 4 034 kr. Debiteras i efterskott.

### **Hygienartiklar i vård- och omsorgsboende**

Kalmar kommun tillhandahåller ett hygienpaket för omsorgstagare som bor i lägenhet på vård- och omsorgsboende. Debiteras i efterskott. Hygienpaketet är obligatoriskt och innehåller:

- Tandkräm
- Tandborste
- Duschcrème
- Intim tvättcrème
- Duschsvamp
- Schampo
- Balsam,
- Deodorant
- Rakhyvlar
- Handtvål
- Toalettpapper
- Skumtvättlappar
- Tvättlappar
- Sköljmedel
- Tvättmedel

Pris: 250 kr per månad.

## Avgifter för kommunal hälso- och sjukvård

### Hemsjukvård

För omsorgstagare som bor i ordinärt boende och är hemsjukvårdspatienter tar kommunen ut en avgift på 486 kr per månad. I vård- och omsorgsboende ingår hemsjukvård i omvårdnadsavgift.

Avgiften för hemsjukvård ingår i maxtaxan.

### Enstaka hembesök

För omsorgstagare som inte är hemsjukvårdspatient tar kommunen ut avgift på 265 kr per besök. Avgiften omfattar även utprovning av hjälpmedel och bedömning inför bostadsanpassning.

### Hämtning av hjälpmedel

Skrymmande hjälpmedel som exempelvis sängar och personliftar hämtas kostnadsfritt av kommunen hemma hos dig. För hämtning av övriga hjälpmedel tar vi ut en avgift på 265 kr per hämtning. Du kan undvika kostnaden genom att själv återlämna hjälpmedel till kommunens hjälpmedelsförråd.

### Adress och telefonnummer till kommunens hjälpmedelsförråd:

Rigavägen 6, 393 56 Kalmar

Telefonnummer Kontaktcenter: 010-352 00 00

### Elrullstol

En förskriven elrullstol i scootermodeLL kostar 1067 kr i årsavgift.

## Du har rätt att överklaga beslut

Du har alltid rätt att överklaga kommunens beslut. Det ska göras inom tre veckor efter att du fått beslutet. Information om hur du överklagar är bifogat till ditt avgiftsbeslut.

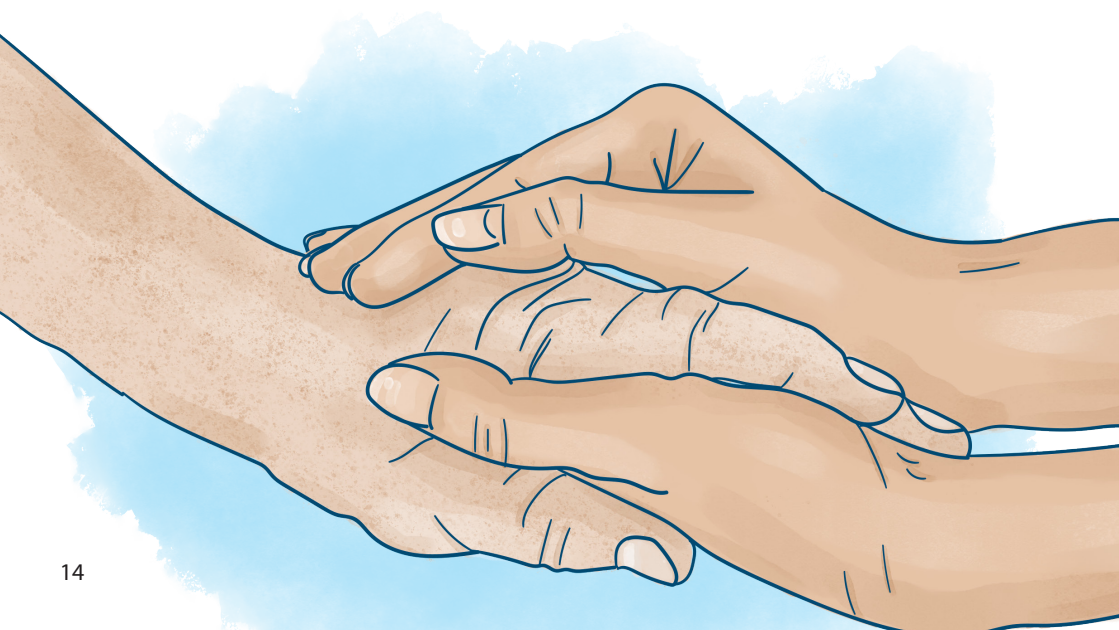
### Du har möjlighet att överklaga:

- beräkning av avgiftsutrymme
- avgiftens storlek
- beräkning av boendekostnad
- beräkning av belopp för levnadsomkostnader
- när ändring av avgift kan ske.

### Överklagan ska skickas till:

Omsorgsnämnden, Box 848  
391 28 Kalmar

Ange vilket beslut som överklagas, hur du vill att det ska ändras och varför du önskar ändring. Om omsorgsnämnden som beslutsfattare inte direkt ändrar beslutet på det sätt du begär ska skrivelsen med överklagandet skickas vidare till förvaltningsrätten av omsorgsnämnden.



### Bra att veta


- Hemtjänsten kan vid behov tillfällig utöka din hjälp i upp till 5 dagar utan att det påverkar din avgift. Därefter behöver biståndshandläggare göra en ny bedömning av ditt behov av stöd och fatta beslut om dess utformning.
- Omsorgsavgiften debiteras en månad i efterskott.
- Bostadstillägg för dig över 66 år söker du genom Pensionsmyndigheten, tel: 0771-776 776, [pensionsmyndigheten.se](http://pensionsmyndigheten.se)
- Bostadsbidrag för dig under 66 år söker du genom Försäkringskassan, tel: 0771-524 524, [forsakringskassan.se](http://forsakringskassan.se)
- Endast schablon för levnadsomkostnader får ändras vid förändring av prisbasbeloppet. Övriga uppräkningsavgifter ändras först efter beslut i omsorgsnämnden.
- Vi hämtar information om inkomst från Försäkringskassan eller Pensionsmyndigheten för beräkning av omsorgsavgiften. Detta görs endast efter samtycke. Om samtycke inte lämnas debiteras maxtaxa.

## OMSORGENS EKONOMIADMINISTRATÖRER:

Aise Capri

Marita Johansson

Du når oss via kontaktcenter på 010-352 00 00.

 Kalmar kommun, Box 611, 391 26 Kalmar

 010-352 00 00     [kommun@kalmar.se](mailto:kommun@kalmar.se)