

Handläggare  
Kristina Appert  
0480-45 09 50

## TJÄNSTESKRIVELSE

Datum  
2021-12-03

Ärendebeteckning  
SN 2021/0732.03.01

Socialnämnden

## Verksamhetsplan med internbudget 2022

### Förslag till beslut

Socialnämnden beslutar att anta förslaget till verksamhetsplan med internbudget för 2022.

### Bakgrund

Socialnämnden fastställer årligen en verksamhetsplan med internbudget. Den är utformad utifrån en kommundemensam mall och omfattar socialnämndens mål, utmaningar och prioriteringar, kvalitet, personal och ekonomiska förutsättningar.

Kristina Appert  
Administrativ chef

Camilla Freedeke  
Tf socialchef

### Bilagor

Socialnämndens verksamhetsplan med internbudget 2022

Bilaga 1 Målbilaga från Hypergene 2022

Bilaga 2 Plan 2022 Funk – LSS och SoL



# Verksamhetsplan med internbudget 2022

Socialnämnd



Kalmar kommun

# Innehållsförteckning

Innehållsförteckning .....	1
Inledning.....	2
Socialnämndens vision, verksamhetsidé och mål .....	4
Socialförvaltningens processer .....	4
Verksamhetsmål .....	6
Utmaningar och risker .....	8
Ekonomiska förutsättningar .....	8
Socialnämndens ekonomiska förutsättningar .....	8
Budgetram för 2022 .....	9
Prioriteringar.....	10
Likvärdig resursfördelning.....	11
Kvalitet i verksamheten.....	12
Personal.....	13
Kompetensförsörjning .....	13
Personalrörlighet .....	14
Pensionsavgångar.....	14
Långtidssjukfrånvaro.....	15
Driftbudget.....	16
Investeringsbudget.....	17
Bilagor .....	17

# Inledning

Utgångspunkten för verksamhetsplanen är kommunfullmäktiges "Verksamhetsplan med budget 2022 och ekonomisk planering 2023 - 2024 samt de utmaningar och prioriteringar som socialnämnden har identifierat i analys- och kvalitetsarbete under året och inför kommande års verksamhetsplanering.

Syftet med verksamhetsplanen är att koppla ihop den korta verksamhetsstyrningen med den långsiktiga visionen och strategin.

Socialnämndens verksamhet styrs huvudsakligen av aktuella lagar inom socialtjänstområdet. Den regleras genom kommunfullmäktiges reglemente till nämnden. Nämnden styrs utöver detta genom de mål och uppdrag som ges av kommunfullmäktige, men också av kommunfullmäktiges vision "Tillsammans gör vi ett Kalmar för alla ännu bättre".

Utifrån reglementet ansvarar socialnämnden för de uppgifter som kommunen har avseende;

- stöd och service till personer med omfattande och varaktiga funktionsnedsättningar samt hälso- och sjukvård inom detta verksamhetsområde
- individ och familjeomsorg såsom missbruks- och beroendevård, ekonomiskt bistånd, social barn- och ungdomsvård samt våld i nära relationer
- mottagandet av ensamkommande barn
- familjerätt
- tillstånd och tillsyn för alkohol, tobak och receptfria läkemedel

Hur reglementets uppgifter ska fullgöras regleras framför allt i nedan exemplifierade lagstiftning.

I socialtjänstlagens portalparagraf är följande mål formulerade för socialtjänst:

Socialtjänsten skall på demokratins och solidaritetens grund främja människornas ekonomiska och sociala trygghet, jämlikhet i levnadsvillkor, aktiva deltagande i samhällslivet. Socialtjänsten skall under hänsynstagande till människans ansvar för sin och andras sociala situation inriktas på att frigöra och utveckla enskildas och grupperns egna resurser. Verksamheten skall bygga på respekt för människornas självbestämmanderätt och integritet. Insatser inom socialtjänsten ska vara av god kvalitet. För utförande av uppgifter inom socialtjänsten ska det finnas personal med lämplig utbildning och erfarenhet. Kvaliteten i verksamheten ska systematiskt och fortlöpande utvecklas och säkras.

Socialtjänstlag (2001:453)

I "Lag om stöd och service till vissa funktionshindrade" (LSS) preciseras följande krav:

Verksamhet enligt denna lag skall främja jämlikhet i levnadsvillkor och full delaktighet i samhällslivet för de personer som anges i 1 §. Målet skall vara att den enskilde får möjlighet att leva som andra. Verksamheten enligt denna lag skall vara av god kvalitet och bedrivas i samarbete med andra berörda samhällsorgan och myndigheter. Verksamheten skall vara grundad på respekt för den enskildes självbestämmanderätt och integritet. Den enskilde

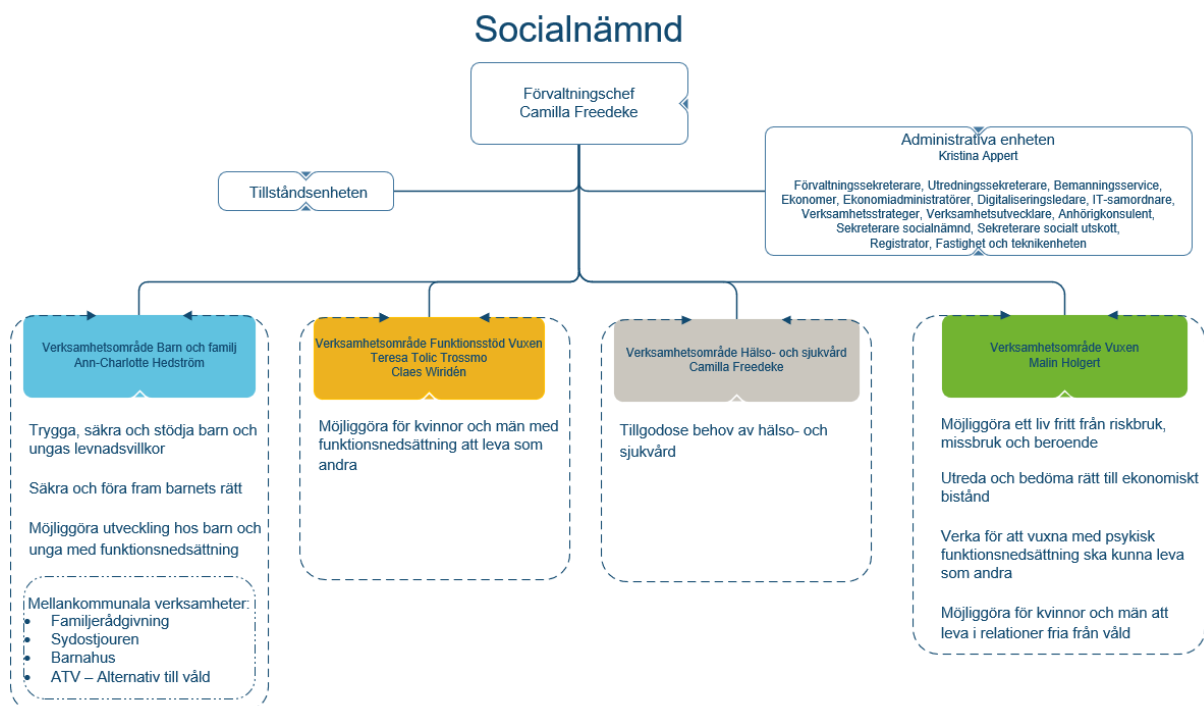
skall i största möjliga utsträckning ges inflytande och medbestämmande över insatser som ges. Kvaliteten i verksamheten skall systematiskt och fortlöpande utvecklas och säkras  
Lag (1993:387) om stöd och service till vissa funktionshindrade

I hälso- och sjukvårdslagen är följande mål formulerade för nämnden:

Målet för hälso- och sjukvården är en god hälsa och en vård på lika villkor för hela befolkningen. Vården skall ges med respekt för alla människors lika värde och för den enskilda människans värdighet. Den som har det största behovet av hälso- och sjukvård skall ges företräde till vården. Hälso- och sjukvården ska bedrivas så att den uppfyller kraven på en god vård. Detta innebär att den ska särskilt vara av god kvalitet med en god hygienisk standard och tillgodose patientens behov av trygghet i vården och behandlingen, vara lätt tillgänglig, bygga på respekt för patientens självbestämmande och integritet, främja goda kontakter mellan patienten och hälso- och sjukvårdspersonalen, tillgodose patientens behov av kontinuitet och säkerhet i vården.

Hälso- och sjukvårdslag (1982:763)

För att utföra det uppdrag som socialnämnden har via reglementet är socialförvaltningen uppdelad i fyra verksamhetsområden enligt nedan organisationsskiss.



## Socialnämndens vision, verksamhetsidé och mål

Socialnämnden har genom sitt reglemente ett mångfacetterat uppdrag. Med de förutsättningarna ligger det en utmaning i att skapa en gemensam målbild i och för verksamheten. För att underlätta och stärka det arbetet har ett visionshus arbetats fram. I socialnämndens visionshus illustreras och tydliggörs sambandet mellan fullmäktiges vision och socialnämndens vision, uppdrag, mål och värdegrund. Visionshuset syftar till att på ett lättöverskådligt sätt skapa en gemensam bild av socialtjänstens uppdrag, vilket underlättar både styrningen och förståelsen av socialnämndens verksamhet.

## Socialförvaltningens *visionshus*

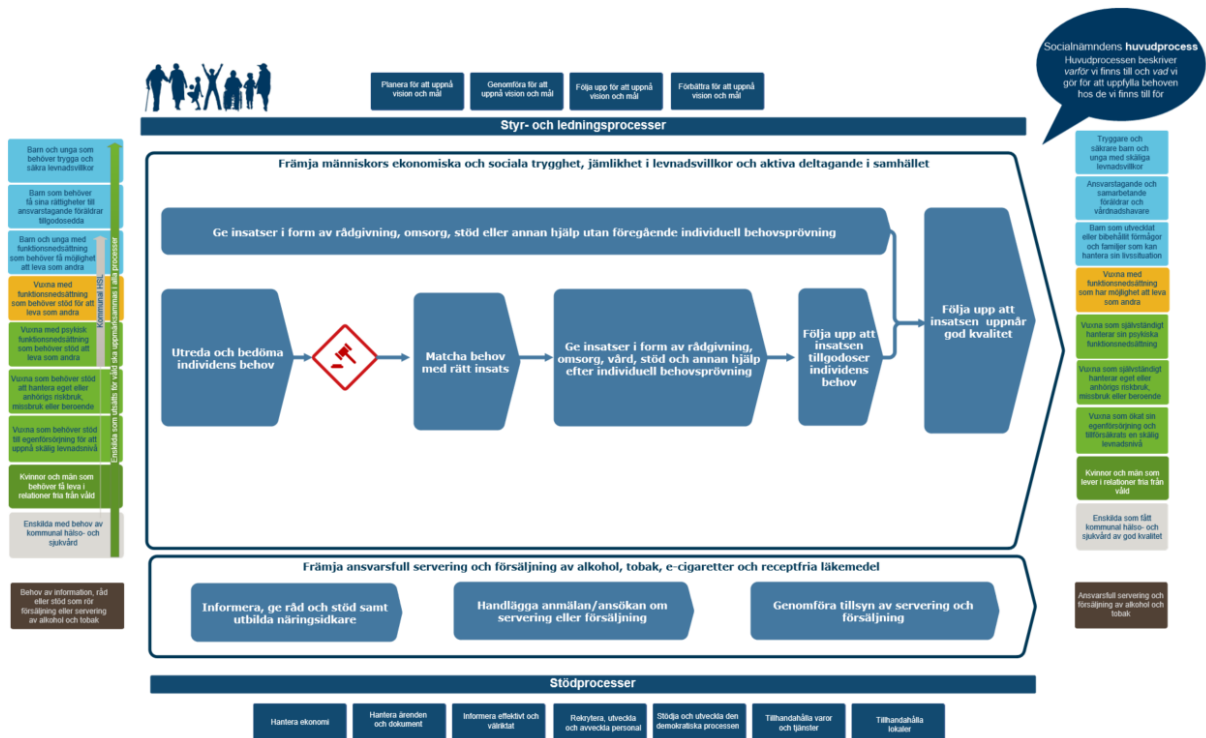
För att aktivt arbeta med fullmäktiges vision "Tillsammans gör vi ett Kalmar för alla ännu bättre" är den integrerad i socialnämndens vision, verksamhetsidé, mål och värdegrund.



## Socialförvaltningens processer

De uppgifter som socialnämnden har via reglementet verkställs genom två huvudprocesser. Huvudprocesserna beskriver därmed verksamhetens syfte på en hög nivå. För att huvudprocesserna ska fungera så bra som möjligt behövs det ett antal stödprocesser. Styr- och ledningsprocesserna styr och koordinerar huvud- och stödprocesserna.

Huvudprocesskartan nedan kompletterar organisationsskissen ovan genom att beskriva vilka verksamheten finns till för och hur värde skapas för dessa grupper av individer.



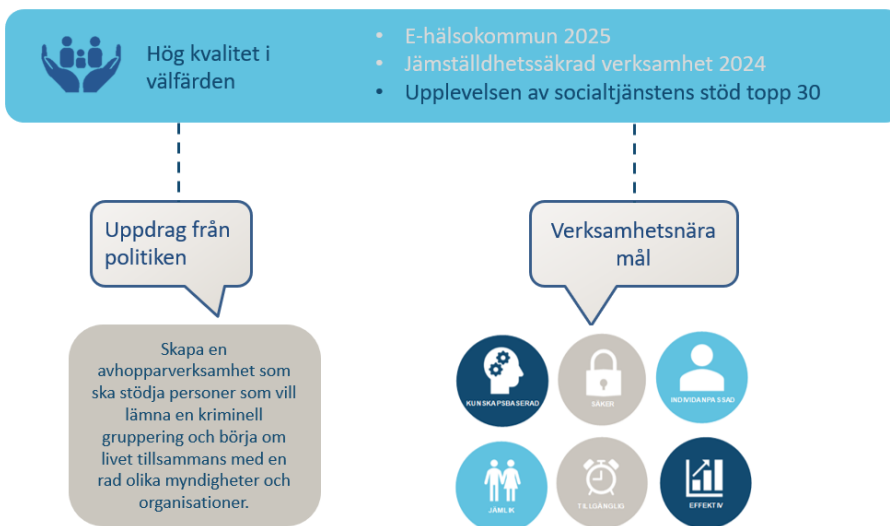
Huvudprocessen "Främja människors ekonomiska och sociala trygghet, jämlikhet i levnadsvillkor och aktiva deltagande i samhällslivet" har brutits ner i nio nedbrutna huvudprocesser som utgör kärnan i socialnämndens uppdrag. I varje nedbruten huvudprocess definieras vilka värden som styr respektive process mot att lyckas i sitt uppdrag. Värdena tar alltid sin utgångspunkt i socialförvaltningens sex kvalitetsmål.

# Verksamhetsmål

Socialnämnden har för 2022 tilldelats 12 mål från fullmäktige. Målen tydliggörs i bilden nedan:

Fokusområde	Fullmäktigemål
 Ordning och reda i ekonomin	<ul style="list-style-type: none"><li>• Ändamålsenlig och kostnadseffektiv verksamhet</li></ul>
 Ett grönare Kalmar	<ul style="list-style-type: none"><li>• Fossilbränslefria fordon och transporter</li><li>• Minskat avfall</li></ul>
 Ett växande attraktivt Kalmar	<ul style="list-style-type: none"><li>• Näringslivsranking (Insikt topp 10)</li><li>• Attraktiv kommun att bo, växa upp i och besöka (topp tre)</li><li>• Agenda 2030 kommun (topp 10)</li></ul>
 Hög kvalitet i välfärden	<ul style="list-style-type: none"><li>• Upplevelsen av socialtjänstens stöd topp 30</li><li>• E-hälsokommun 2025</li><li>• Jämställdhetssäkrad verksamhet 2024</li></ul>
 Ett föredöme som arbetsgivare	<ul style="list-style-type: none"><li>• Hållbart medarbetarengagemang (topp tre)</li><li>• Minskat antal långtidssjukskrivna</li><li>• Ökat antal utrikesfödda medarbetare</li></ul>

Inom fokusområdet "Hög kvalitet i välfärden" har socialnämnden förutom de tre fullmäktigemålen fått ett uppdrag. Se nedan bild.



Fullmäktigemålet om upplevelsen av socialtjänstens stöd; "I Kalmar ska upplevelsen av socialtjänstens stöd rankas bland de 30 bästa i landet", kommer att mätas genom den årliga nationella brukarenkät som genomförs inom individ- och familjeomsorg samt inom insatser i funktionshinderomsorg. För att uppnå målet arbetar verksamheterna med de sex långsiktiga kvalitetsmål som förvaltningen har haft de senaste åren.



De sex verksamhetsnära kvalitetsmålen är:

### **Kunskapsbaserad vård och omsorg**

Vård och omsorg ska baseras på bästa tillgängliga kunskap och bygga på både vetenskap och beprövad erfarenhet. Fokus är implementering av evidensbaserade metoder och systematiska arbetssätt och uppföljning för att stärka verksamhetens kompetens i att bedriva en evidensbaserad praktik där den bästa tillgängliga kunskapen, den professionelles expertis och den berörda personens situation, erfarenhet och önskemål vägs samman.

### **Säker vård och omsorg**

RisKFörebyggande verksamhet ska förhindra skador. Verksamheten ska också präglas av rättssäkerhet. Fokus är rättssäkerhet, brukar- och patientsäkerhet och att stärka verksamhetens riskbaserade tänkande.

### **Individanpassad vård och omsorg**

Vård och omsorg ska ges med respekt för individens specifika behov, förväntningar och integritet. Individen ska ges möjlighet att vara delaktig. Fokus är att bedriva en flexibel och behovsstyrd vård och omsorg där den enskildes delaktighet och behov är en bärande del vid både bedömning, beslut, planering, genomförande och uppföljning. Fokus ska också vara att tillsammans med den enskilde anpassa och utforma insatser så att de stärker den enskildes förmåga att leva ett självständigt liv.

### **Effektiv vård och omsorg**

Vård och omsorg ska utnyttja tillgängliga resurser på bästa sätt för att uppnå uppsatta mål. Fokus är hög kostnadseffektivitet genom att ständigt förbättra och utveckla kvaliteten i våra arbetssätt samt ta vara på digitaliseringens möjligheter.

### **Jämlig vård och omsorg**

Vård och omsorg ska tillhandahållas och fördelas på lika villkor för alla. Fokus är hälsa på lika villkor och jämställdhet mellan kvinnor och män, flickor och pojkar.

### **Tillgänglig vård och omsorg**

Vård och omsorg ska vara tillgänglig och ges i rimlig tid. Ingen ska behöva vänta oskälig tid på den vård eller omsorg som hon eller han har behov av. Fokus är ändamålsenliga och effektiva ledtider.

För 2022 har nämndens nedbrutna huvudprocesser identifierat ett antal utvecklingsområden för att kunna fokusera och prioritera mål- och utvecklingsarbetet. Utvecklingsområdena samt indikatorer kopplas till det kvalitetsmål de främst berör. Denna del av målarbetet presenterades för nämnden under november 2021. Utvecklingsområdena listas under rubriken "Prioriteringar" nedan.

Verksamhetsplanens samtliga mål, utvecklingsområden och indikatorer återfinns samlade i bilaga till detta dokument.

# Utmaningar och risker

I budgetunderlag 2022 har socialnämnden ringat in strategiskt viktiga frågor de kommande åren.

Agenda 2030, mot en hållbar utveckling, innebär att dagens behov behöver tillgodoses utan att kommande generationers möjlighet att tillfredsställa sina behov äventyras. Sverige och Kalmar har en uttalad ambition om att vara ledande i genomförandet av agendan. Kalmar har i detta, en utmaning i att växa hållbart och samtidigt förhindra och minska ojämlikheter.

Pandemins effekter och hur stora konsekvenser den får för global, nationell och lokal utveckling är fortsatt osäker. Överlag riskerar pandemin att förstärka redan befintlig utsatthet såsom dålig ekonomi, våldsutsatthet och missbruk. Kostnader uppstår i dessa fall som en sekundär konsekvens av pandemin. Pandemin har också satt ljuset på eftersatta behov i, och ökade krav på, den kommunala hälso- och sjukvården. Det kräver nödvändiga omställningar.

Den demografiska utvecklingen med en åldrande befolkning där fler behöver välfärdstjänster, samtidigt som den arbetsföra befolkningen minskar, är en stor utmaning. På samma gång ökar kraven på välfärdstjänster när invånarnas inkomster och köpkraft stiger. Förväntningar på fortsatt höjd kvalitet i välfärden kommer inte att vara möjliga att infria enbart genom att öka antalet anställda. Det kommer i stället att behöva ske med hjälp av nya lösningar, samarbeten, förändrade arbetsätt och ny teknik.

## Ekonomiska förutsättningar

### Socialnämndens ekonomiska förutsättningar

Socialnämnden förväntar sig en fortsatt effektivisering på lång sikt genom ett allt större fokus på förebyggande arbete samt arbetsätt och metoder som stärker den enskildes förmågor och tillvaratar teknikens och digitaliseringens möjligheter. Innan de positiva effekterna faller ut krävs dock satsningar för att ställa om verksamheten i denna riktning samtidigt som krav och behov från de vi finns till för kontinuerligt behöver tillgodoses.

Planerad utökning under 2022 inom funktionsnedsättning finns med en gruppbostad och utökning av befintlig bostad, utökning av daglig verksamhet, boendestöd, hälso- och sjukvård och barn och unga. För ny verksamhet finns behov av utökning av enhetschef samt utrustning till nya verksamheter. Nya medel kommer också användas för utbyggnad av ny välfärdsteknik och digitala arbetsätt.

Socialnämnden ser tuffa utmaningar framöver inom den sociala barn och ungdomsvården. Nämnden äskade medel inom individ- och familjeomsorg till främst förebyggande arbete med tidiga insatser inom den sociala barn- och ungdomsvården. \*Kommunfullmäktige har beslutat om att avsätta tio miljoner för gemensamt förebyggandearbete med berörda aktörer. Dessa medel kan över tid omfördelas till de nämnder som samarbetar i förebyggandearbetet. För att möta oron för unga i Kalmar planerar Socialförvaltningen ett utökat samarbete med skola och Regionens barn- och ungdomshälsa, för att öka möjligheterna att nå fler barn och ungdomar med samordnade och tidiga insatser.

De långsiktiga effekterna av pandemin kan påverka flera av processerna under 2022 och framåt. Överlag riskerar pandemin att förstärka redan befintlig utsatthet såsom dålig ekonomi, våldsutsatthet och missbruk. Kostnader uppstår i dessa fall som en sekundär

konsekvens av pandemin. Pandemin har också satt ljuset på eftersatta behov i och ökade krav på den kommunala hälso- och sjukvården, vilket kräver omställning under nästkommande år.

### Budgetram för 2022

Kommunfullmäktige har tilldelat socialnämnden en budgetram på totalt 895,5 mnkr för 2022. Tabellen nedan visar förändringar i de ekonomiska förutsättningarna 2022 jämfört med 2021.

Socialnämnden tillförs 10,5 mnkr för att hantera utbyggnaden av verksamheterna för personer med funktionsnedsättning. Enligt förslag i budgetpropositionen tillförs 72 tkr till socialnämnden för att följa upp barns situation efter det att vård som har beslutats enligt LVU ska upphöra. Helårseffekt av lönerrevision tillförs budgetramen med 3,0 mnkr. Kompensation för kostnadsökningar för de tjänster som socialnämnden köper externt ingår med 2,1 mnkr för 2022.

Interna omfördelningsposter ingår med -1,2 mnkr och består av intern ramväxling för IT-verksamhet för rörlig del, delfinansiering av tjänst för samordning digitalisering samt ramjustering för uppdrag om samordningsfördelar som flyttades från 2021 till 2022. Uppdrag om samordningsfördelar är kopplat till förändrade arbetsätt när en del resor och kurser med fysisk närvaro övergår till digitala möten och arbetsmetoder.

I utgångsläget har kommunstyrelsens driftbudgetram tillförts 10 mnkr för ett trygghetspaket. Dessa medel kan enligt kommunfullmäktiges verksamhetsplan över tid omfördelas till andra nämnder såsom socialnämnden för insatser inom individ- och familjeomsorgen, kultur- och fritidsnämnden för mobilt fritidsteam eller utbildningsnämnden och Södermøre kommundelsnämnd för insatser inom elevhälsa. Beroende på beslut kan delar av trygghetspaketet komma att tilläggas till socialnämndens budgetram för 2022, och finns därför inte inräknat i tabellen nedan.

Förändringar 2022 jämfört med 2021	tkr
<b>Budgetram 2021</b>	<b>880 949</b>
Volymökning inom funktionshinderomsorg	10 510
Barnets bästa när vård enl LVU upphör (budgetprop 2021)	72
Lönekompensation 2021 helårseffekt	3 042
Kompensation kostnadsökning vid köp av verksamhet (löneandel)	2 139
<b>Summa förändringar driftburam, KF budget nov 2021</b>	<b>15 763</b>
Uppdrag samordningsfördelar (kurser, logi, resor helårseffekt)	-829
Intern ramväxling för IT rörlig ram, volymförändr, överförs t KS	-307
Samordning digitalisering, en tjänst (50% ramjust fr nämnderna)	-89
<b>Summa interna omfördelningar (mellan förvaltningar)</b>	<b>-1 225</b>
<b>Summa förändringar mellan 2021 och 2022</b>	<b>14 538</b>
<b>Budgetram 2022</b>	<b>895 487</b>

# Prioriteringar

För att möta de utmaningar och risker som beskrivits ovan behöver prioriteringar göras. De prioriteringar som nämnden identifierat beskrivs i detta avsnitt.

För att klara den demografiska utvecklingen och samhällets behov av omställning är det nödvändigt att skapa strategiska och strukturella förutsättningar för det på övergripande nivå. Intressenters krav på social, miljömässig och ekonomisk hållbarhet behöver mötas. Digitaliseringens möjligheter ska tas tillvara. Behov behöver mötas med kunskap och fakta.

De tre centrala, övergripande och prioriterade utvecklingsområdena nedan överlappar varandra och kan inte hanteras som isolerade fenomen. I tertialuppföljningarna av verksamhetsplanen kommer aktiviteter och förflyttningar inom dessa områden att beskrivas.



På en verksamhetsnära nivå är det prioriterat att socialnämndens verksamheter beviljar rätt behov med rätt stöd, ger stöd som möjliggör utveckling och oberoende samt följer upp och förändrar beslut mot ökad självständighet. För att leva upp till det har varje nedbruten huvudprocess identifierat vilka områden som prioriterat behöver utvecklas under nästkommande år.

- Relationer fria från våld
- Barn och föräldrar är aktiva medskapare
- Barn som är placerade ska ha det tryggt och säkert
- Barn, unga och föräldrar ska få stöd i ett tidigare skede
- Barn ska ha ansvarstagande och samarbetande föräldrar
- Rätt utnyttjade resurser ska ge kostnadseffektiv korttidsverksamhet

- Kompetens utifrån bästa tillgängliga kunskap
- Delaktighet med genomförandeplaner
- Möjliggöra självständighet utifrån förmåga
- Beslut inom skälig tid
- Skälig väntetid till daglig verksamhet
- Brukare och klienter ska vara delaktiga och påverka på olika nivåer
- Öka kunskap om inträffade vårdskador för ökad patientsäkerhet
- Stärka analys, lärande och utveckling för ökad patientsäkerhet
- Tillförlitliga och säkra system och processer för ökad patientsäkerhet
- Säker vård här och nu för ökad patientsäkerhet
- Öka riskmedvetenhet och beredskap för ökad patientsäkerhet

I bilagan som är en utskrift av måldelen i Hypergene beskrivs ovan prioriteringar i form av utvecklingsområden med tillhörande indikatorer.

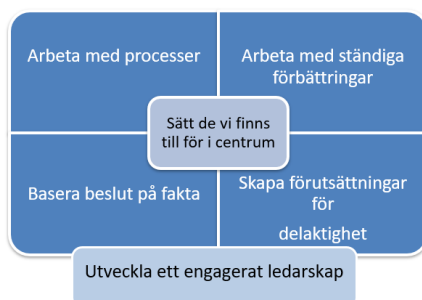
## Likvärdig resursfördelning

Socialnämnden strävar mot att utveckla en större medvetenhet om jämställdhetsperspektivet inom sitt uppdragsområde. Arbetet behöver utvecklas ytterligare för att säkerställa att gemensamma resurser fördelas på ett rättvist sätt mellan kvinnor och män, flickor och pojkar samt att de insatser som görs leder till ökad jämställdhet. Målsättningen är en jämställdhetssäkrad verksamhet.

När det gäller en likvärdig resursfördelning kan vi i arbetet med kostnad per brukare (KPB), se om resurser tillhandahålls och fördelas på lika villkor för kvinnor och män, flickor och pojkar i flera insatser. I KPB för 2020 kan man t. ex. se att inom processen Trygga, säkra och stödja barn och ungas levnadsvillkor, är det något fler pojkar (52%) än flickor (48%) som får insatser. Det är heller ingen större skillnad på den genomsnittliga kostnaden för de insatser som pojkar respektive flickor får. Dessa resultat tillsammans med andra behöver analyseras vidare i det fortsatta arbetet med verksamhetsplan 2022. Det finns ett behov av att samla in mer fakta för att kunna analysera hur nämndens resurser fördelas ur ett jämställdhetsperspektiv.

# Kvalitet i verksamheten

Kvalitet handlar om att tillgodose behov och infria förväntningar hos dem man finns till för på ett kostnadseffektivt sätt, samtidigt som krav och intentioner i lagar och mål uppfylls. För att bedriva ett framgångsrikt kvalitetsarbete bör man utgå från de värderingar som beskrivs i bilden nedan.

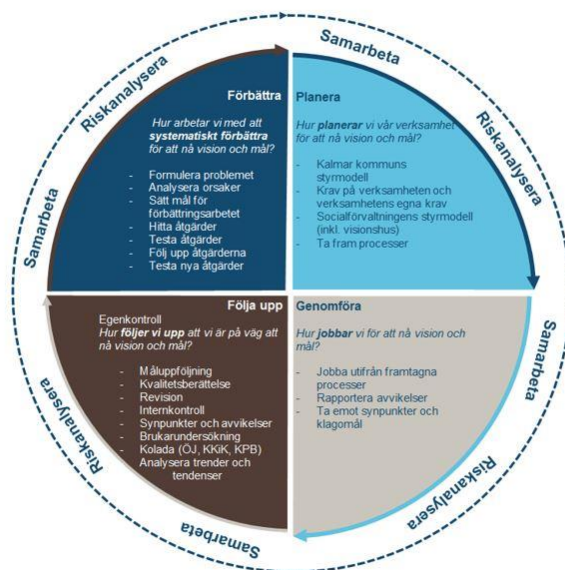


Hörnstenmodellen fritt tolkad efter Bergman och Klefsjö, 2012

Verktyget för systematiskt kvalitetsarbete är att ha ett ledningssystem för detta. Med hjälp av det kan ledningen planera, leda, kontrollera, följa upp, utvärdera och förbättra verksamheten. Ett ledningssystem kopplar ihop styrning med det vardagliga arbetet. Det är ett krav att socialnämnden har ett ledningssystem för kvalitetsarbete (SOSFS 2011:9). Kalmar kommun är utöver detta certifierade enligt ISO 9001 (kvalitet) och ISO 14001 (miljö).

Att ha överenskomna arbetsätt som skapar värde för dem man finns till för är centralt i allt kvalitets- och förbättringsarbete. Ledningssystemet behöver därför ta sin utgångspunkt i varför man som organisation finns till och beskriva det och förverkliga det med stöd av processer.

För att säkerställa att arbetsätten följs är det viktigt att skapa ordning och reda, felsäkra och förbättra kritiska arbetsmoment, genomföra interna revisioner samt att införa systematik för att snabbt kunna identifiera eventuella avvikelser eller fel. När ett sådant ledningssystem är en naturlig del i vardagsarbetet kan verksamheten kontinuerligt förbättras mot högre kvalitet. Socialnämndens ledningssystem för systematiskt kvalitetsarbetet realiserar enligt nedan visualisering.



# Personal

## Kompetensförsörjning

Den demografiska utvecklingen innebär ökad konkurrens om utbildad personal samtidigt som antalet personer i arbetsför ålder avtar. Det gör att kompetensförsörjning och utveckling av effektivare arbetssätt är viktiga fokus under det kommande decenniet. En viktig förutsättning för att nå framgång i att möta förändrade krav och nya behov är att ha agila arbetssätt och genom att vara en attraktiv arbetsgivare. Genom att vara en attraktiv arbetsgivare ökar chanserna att behålla kompetent personal och locka till sig ny.

Socialförvaltningen har ambitionen och målsättningen att vara en innovativ och inspirerande arbetsplats enligt nedan visuella förklaringsmodell.



För att kunna verka i en innovativ och kunskapsbaserad socialtjänst behöver medarbetare mötas av struktur, stöd och inspiration till att ständigt lära nytt, ställa om och utveckla nya arbetssätt. Det ställer stora krav på en arbetsgivare att skapa förutsättningar för att uppnå detta.

I de centralt utpekade utvecklingsområdena och de aktiviteter vi behöver arbeta med under det kommande året, är detta identifierat som prioriterade områden under 2022. (se ovan under avsnitt Prioriteringar).

Kalmar kommun ska vara ett föredöme som arbetsgivare och ett av målen för att leva upp till det är att Kalmars index för Hållbart medarbetarengagemang (HME) ska vara topp tre i jämförelse med våra jämförelsekommuner Karlskrona, Kristianstad, Växjö, Halmstad, Skövde och Varberg. Socialnämnden möter målet med strävan om att vara en innovativ och inspirerande arbetsplats.

## Personlörörlighet

Personlörörligheten påverkas ständigt av att våra verksamheter ökar och minskar i omfattning. Nedan tabell åskådliggör den nuvarande personlörstrukturen inom socialförvaltningen.

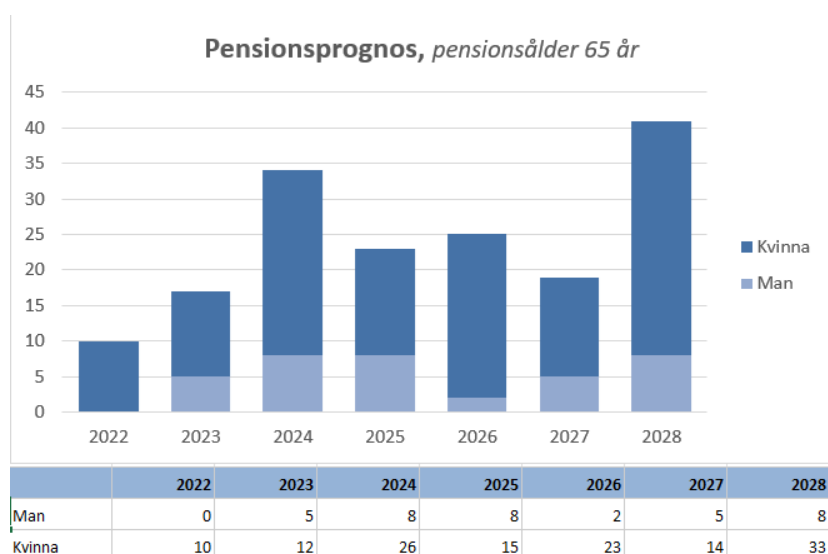
Ett antal nya verksamheter kommer att starta under 2022. Utökningen innebär nyrekrytering av ca 20 medarbetare. Det innebär också att fler chefer kommer att behöva rekryteras.

Personlörstruktur, tillsvidareanställda (inkl vilande)						
	November 2021			November 2020		
	Kvinnor	Män	Totalt	Kvinnor	Män	Totalt
Antal personer	757	257	1014	769	260	1029
Årsarbetare	753,7	255,3	1008,9	764,9	257,8	1022,6
Genomsnittlig sysselsättningsgrad, %	99,6	99,3	99,5	99,5	99,1	99,4
Medelålder	46,3	44,9	46	46,2	45	45,9
Personlöromsättning i % inkl pensioner	6,7	6,7	6,7	5,8	5,5	5,7

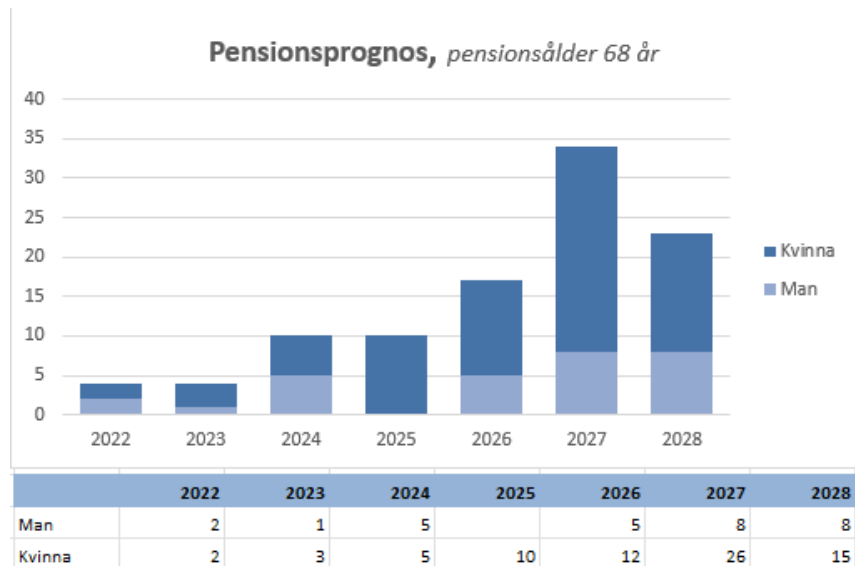
## Pensionsavgångar

Den 1 januari 2020 ändrades lagen om anställningskydd, LAS. Ändringen innebar bland annat att anställda har rätt att ha kvar sin anställning till 68 år jämfört med tidigare 67 år. Från den 1 januari 2023 kommer åldersgränsen höjas på nytt till 69 år.

Förändringen kan innebära att fler medarbetare väljer att arbeta längre och i så fall skjuts stora avgångar på framtiden. Mellan 2022 och 2028 förväntas, enligt prognosen, 169 personer gå i pension med pensionsålder 65 år. Väljer några av dessa att arbeta längre sprids avgångarna över flera år. Om pensionsåldern i stället är 68 år under motsvarande period är det 102 personer som går i pension. Pensionsavgångar under 2022 kräver inga särskilda åtgärder eller förberedelser.







### Långtidssjukfrånvaro

För 2021 och 2022 har socialförvaltningen och kommunen i sin helhet som mål att årligen minska antalet långtidssjukskrivna. I oktober 2020 hade 66 medarbetare en sjukperiod som var längre än 59 dagar medan det i oktober 2021 var 50 medarbetare som var långtidssjukskrivna. Målet uppfylldes således 2021 och för 2022 ska alltså sjukfrånvaron minska ytterligare.

# Driftbudget

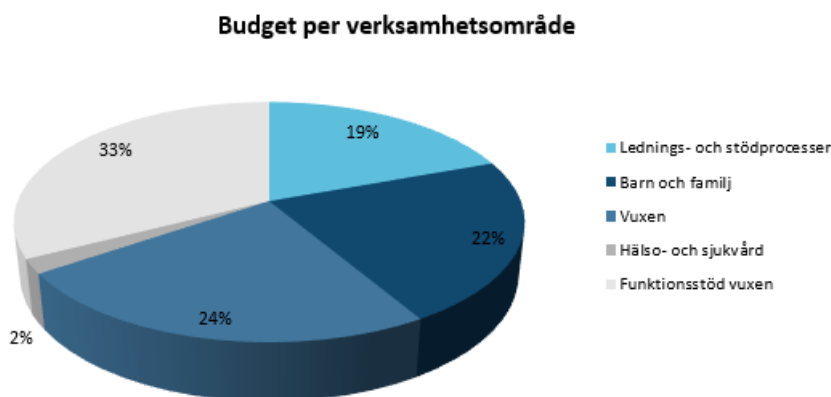
Driftbudget tkr	2022 Budget			2021 Budget			Skillnad
	Intäkter	Kostnader	Netto	Intäkter	Kostnader	Netto	
<b>Verksamhet</b>							
Lednings- och stödprocesser samt servering o försäljn av alkohol, tobak	-8 530	182 488	173 958	-8 530	185 852	177 322	-3 364
- inkl resurser att fördela till processerna efter verkställda beslut							
<b>Barn och familj</b>	-20 591	217 884	197 293	-20 591	214 636	194 045	3 248
- Gemensamt barn och familj	-10 659	29 275	18 616	-10 659	29 012	18 353	
- Trygga, säkra och stödja ungas levnadsvillkor	-9 361	135 629	126 268	-9 361	133 351	123 990	
- Säkra och föra fram barnets rätt	0	4 040	4 040	0	3 955	3 955	
- Möjliggöra utveckling hos barn och unga med funktionsnedsättning	-571	48 940	48 369	-571	48 318	47 747	
<b>Vuxen</b>	-27 294	242 421	215 127	-27 169	236 026	208 857	6 270
- Gemensamt vuxen	-1800	16 581	14 781	-1800	16 269	14 469	
- Möjliggöra ett liv fritt från riskbruk, missbruk och beroende	-635	35 601	34 966	-635	35 036	34 401	
- Verka för att vuxna med psykisk funktionsnedsättning ska kunna leva	-19 954	134 850	114 896	-19 829	129 469	109 640	
- Utreda och bedöma rätt till ekonomiskt bistånd	-4 905	53 956	49 051	-4 905	53 579	48 674	
- Möjliggöra för kvinnor o män att leva i relationer fria från våld	0	1433	1433	0	1673	1673	
<b>Hälso- och sjukvård</b>	0	17 330	17 330	0	17 047	17 047	283
- Tillgodose behov av hälso- och sjukvård	0	17 330	17 330	0	17 047	17 047	
<b>Funktionsstöd vuxen</b>	-14 893	306 672	291 779	-14 918	298 596	283 678	8 101
- Gemensamt funktionsstöd vuxen	0	19 838	19 838	0	19 498	19 498	
- Möjliggöra för kvinnor o män med funktionsnedsättning att leva som a	-14 893	286 834	271 941	-14 918	279 098	264 180	
<b>Summa</b>	<b>-71 308</b>	<b>966 795</b>	<b>895 487</b>	<b>-71 208</b>	<b>952 157</b>	<b>880 949</b>	<b>14 538</b>

Förändring mellan budget 2021 och 2022 består av tillförda medel för volymförändring inom funktionsnedsättning, tillskott för barnets bästa när vård enligt LVU upphör, helårseffekt lönekomensation 2021 samt komensation för köpta tjänster. Ramminskning sker för volymökning IT-verksamheten, delfinansiering tjänst samordning digitalisering samt uppdrag samordningsfördelar.

I planeringen för volymökning inom LSS finns nya platser inom bostad, boendestöd, platser inom daglig verksamhet, nya beslut om personlig assistans, och insatser för barn och ungdom samt inom hälso- och sjukvården. För ny verksamhet finns behov av utökning av enhetschef och utrustning för nya verksamheter. Medel kopplat till nya krav på utrustning till hygienrutiner är också inplanerat. Utökning av budgetram för volymökning inom LSS, 10,5 mnkr, är lagd under lednings- och stödprocesser för att sedan fördelas till de processer där beslutad volymökning sker.

Lönekomensation helårseffekt och komensation för köpta tjänster fördelas till respektive process. Organisatoriska förändringar mellan verksamhetsområde finns när det gäller förändring Sydostjouren, Barnahus, Alternativ till våld, Familjerådgivning samt öppen verksamhet Valen. Fördelning bruttokostnader och intäkter kommer att förändras när detaljbudget är klar.

Nedan finns procentuell fördelning av budgetram mellan de olika verksamhetsområdena.



## Investeringsbudget

Den investeringsbudget som beslutats av kommunfullmäktige uppgår till 1 400 tkr, och är samma som budget 2021. Den innehåller till största del investeringar i inventarier, utrustning och anpassningar i förvaltningens befintliga och nya verksamheter. Översyn pågår kring uppgradering av interna larm.

Investeringsbudget tkr	2022 Budget	2021 Budget	Skillnad
Inventarier	1 400	1 400	0
<b>Summa</b>	<b>1 400</b>	<b>1 400</b>	<b>0</b>

Socialnämnden gör inga egna investeringar i exempelvis nybyggnationer av lokaler eller bostäder, utan hyr av serviceförvaltningen, Kalmarhem eller privata fastighetsägare.

## Bilagor

Bilaga 1: Målbilaga VP 2022

Bilaga 2: Plan 2022 LSS och SoL

# Målbilaga från Hypergene

Verksamhetsplan 2022

*Socialnämnd*



Kalmar kommun

Detta är en utskrift från Hypergene. Hypergene är kommunens digitala verktyg för beslutsstöd och verksamhetsstyrning. Utskriften är den del av verksamhetsplanen som rör målstyrningen. Den är indelad i fokusområden, långsiktiga mål och årsmål. Dessa får nämnden tilldelade sig från fullmäktige. De är antingen tagna av nämnden som de är, eller nedbrutna och verksamhetsanpassade.

Det långsiktiga mål som handlar om Socialtjänstens stöd har socialnämnden brutit ner i sex kvalitetsmål. Under dessa kvalitetsmål har prioriterade utvecklingsområden identifierats.

För att följa och följa upp hur det går inom varje utvecklings-område har indikatorer kopplats till utvecklingsområdena. Det finns även ett antal indikatorer som är direkt kopplade till kvalitetsmålen. Indikatorerna presenteras endast på rubriknivå i denna bilaga. För mer information om vad indikatorn riktar in sig mot hänvisas till den PowerPoint presentation som nämnden tog del av den 30 november och sedan fick utskickad.

# FOKUSOMRÅDE - ORDNING OCH REDA I EKONOMIN

Kommunallagen slår fast att kommunerna ska ha en god ekonomisk hushållning i sin verksamhet på både lång och kort sikt. God ekonomisk hushållning har både ett finansiellt perspektiv och ett verksamhetsperspektiv.

Långsiktigt mål - Ändamålsenlig och kostnadseffektiv verksamhet

Kommunkoncernens alla verksamheter ska bedrivas på ett ändamålsenligt och kostnadseffektivt sätt.

# FOKUSOMRÅDE - ETT GRÖNARE KALMAR

Kalmar ska fortsätta vara en av Sveriges mest hållbara kommuner och ett föredöme inom miljöområdet.

Långsiktigt mål - Fordon och transporter

Kommunkoncernens egna fordon och inköpta transporter ska vara fossilbränslefria 2023.

Långsiktigt mål - Avfallet

Avfallet inom kommunkoncernen ska minska med 30 procent från 2018 till 2025.

# FOKUSOMRÅDE - ETT VÄXANDE ATTRAKTIVT KALMAR

Kalmar ska vara en växande och attraktiv kommun. Det är en förutsättning för att vara med i kampen om framtida etableringar, inflyttare och satsningar på infrastruktur.

Långsiktigt mål - Näringslivsranking SKR

Kalmar ska vara topp tio i SKR:s näringslivsranking (Insikt)

## **Nämndsmål: Serveringstillstånd som en del av företagsklimatet**

En bra kommunal service präglas av effektivitet, tillgänglighet och kunskap om företagandets villkor. Processen Främja ansvarsfull servering och försäljning av alkohol, tobak, e-cigarettor och receptfria läkemedel bidrar till ett gott företagsklimat när det gäller kommunens service inom myndighetsområdet serveringstillstånd.

#### Indikatorer

SOC - NKI för serveringstillstånd

SOC - Beslut om serveringstillstånd inom fem arbetsdagar

#### Långsiktigt mål - Attraktiv kommun

Kalmar ska vara topp tre att besöka, att växa upp, bo och åldras i, i jämförelse med våra jämförelsekommuner; Karlskrona, Kristianstad, Växjö, Halmstad, Skövde och Varberg.

#### **Nämndsmål: Ansvarsfull servering och försäljning av alkohol, tobak, e-cigarettor och receptfria läkemedel**

Folkhälsan ska främjas och skadeverkningar av alkohol, tobak och narkotika ska begränsa, genom ansvarsfull servering och försäljning av alkohol, tobak, e-cigarettor och receptfria läkemedel.

#### Indikatorer

SOC - Krogrelaterat våld ska inte öka

SOC - Minimerad försäljning av illegal tobak

#### Årsmål 2022 - Agenda 2030

Vi ska vara topp 10 bland landets kommuner i Dagens Samhälles Agenda 2030-ranking.

#### Uppdrag - Avhopparverksamhet

Skapa en avhopparverksamhet som ska stödja personer som vill lämna en kriminell gruppering och börja om i livet tillsammans med en rad olika myndigheter och organisationer.

## FOKUSOMRÅDE - HÖG KVALITET I VÄLFÄRDEN

I Kalmar ska allas liv präglas av trygghet, kvalitet, tillgänglighet och delaktighet. Invånare i Kalmar ska känna sig trygga med att kommunens välfärdsverksamheter alltid finns när enskilda behöver den och att verksamheten bedrivs med god kvalitet.

#### Långsiktigt mål - Socialtjänstens stöd

I Kalmar ska upplevelsen av socialtjänstens stöd rankas bland de 30 bästa i landet.

#### **Nämndsmål: Kunskapsbaserad vård och omsorg**

Socialnämndens vård och omsorg ska baseras på bästa tillgängliga kunskap och bygga på både vetenskap och beprövad erfarenhet.

Fokus är implementering av evidensbaserade metoder och systematiska arbetssätt och uppföljning för att stärka verksamhetens kompetens i att bedriva en evidensbaserad praktik

där den bästa tillgängliga kunskapen, den professionelles expertis och den berörda personens situation, erfarenhet och önskemål vägs samman.

#### **Indikatorer**

SOC - Kompetens utifrån bästa tillgängliga kunskap

SOC - Rättssäkra uppföljningar av öppna insatser

SOC - Individens behov i centrum styr vårt arbete Implementering av IBIC i våra stödinsatser

SOC - Blivande adoptivföräldrar är nöjda med utbildning

#### **Utvecklingsområde: Möjliggöra självständighet utifrån förmåga**

Vi ska erbjuda individanpassat stöd och bemötande som utgår från behov och tar tillvara individens intresse och förmåga att hitta sin väg mot självständighet.

#### **Indikatorer**

SOC - Bedömning av behov med evidensbaserad metod

SOC - Mål i vårdplan/uppdrag samt insats utgår från bedömda behov

SOC - Stöd för att öka egenförsörjning - boendestöd/mobilt team

SOC - Aktualisering som leder till insats

SOC - Individens behov i centrum styr vårt arbete - Etablerat arbetssätt IBIC i bedömning av behov

SOC - Behov av meningsfull sysselsättning tillgodoses i högre utsträckning med öppna insatser

SOC - Ökad kvalitet i boendestöd

SOC - Minskad skuldsättning hos unga vuxna

SOC - Stöd för ökad egenförsörjning - ek bist

#### **Utvecklingsområde: Öka kunskaper om inträffade vårdskador för ökad patientsäkerhet**

Syftar till att öka kunskapen om förekomst av oönskade händelser, skador och vårdskador samt vilka konsekvenser de haft för patienterna. Ger underlag till analys av bakomliggande orsaker på systemnivå och förbättrar därmed möjligheterna att stärka det förebyggande arbetet samt följa utvecklingen av patientsäkerhet.

#### **Indikatorer**

SOC - Ökad kunskap om vårdskador genom digitalt avvikelsesystem

SOC - Ökad kunskap om vårdskador genom process för utredning av händelser

SOC - Ökad kunskap om patientsäkerhet

#### **Utvecklingsområde: Stärka analys, lärande och utveckling för ökad patientsäkerhet**

Syftar till att stimulera kunskapsutveckling genom datainsamling, analys, återkoppling och lärande. Öka systemförståelsen om bakomliggande orsaker till vårdskador, hur vårdens kvalitet och patientsäkerhet kan utvecklas samt stärka det organisatoriska minnet inom hälso- och sjukvården.

#### **Indikator**

SOC - Stärka analys, lärande och utveckling genom årshjul för patientsäkerhet



### ***Utvecklingsområde: Använda kompetens utifrån bästa tillgängliga kunskap***

För att kunna ge ett stöd som stärker individens självständighet, förmåga och utveckling ska medarbetare utgå från och använda bästa tillgängliga kunskap i det pedagogiska ramverket

#### **Indikatorer**

SOC - Implementering pedagogiskt ramverk - kartläggning av behov

SOC - Implementering av pedagogiskt ramverk - kompetenshöjande insats

### **Nämndsmål: Säker vård och omsorg**

Socialnämndens vård och omsorg ska vara säker. Riskförebyggande verksamhet ska förhindra skador. Verksamheten ska också präglas av rättssäkerhet.

Fokus är rättssäkerhet, brukar- och patientsäkerhet och att stärka verksamhetens riskbaserade tänkande.

#### **Indikatorer**

SOC - Säker och självständig läkemedelshantering genom ökat antal läkemedelsrobotar

SOC - Riskanalys i samband med genomförandeplan

SOC - Barnets bästa har beaktats vid domslut

### ***Utvecklingsområde: Barn som är placerade ska ha det tryggt och säkert***

Vi ska säkra att placerade barn får den vård och omsorg de har rätt till

#### **Indikatorer**

SOC - Placeringar som avbrutits oplanerat - familjehem

SOC - Placeringar som avbrutits oplanerat - HVB

SOC - Vårdnadsöverflyttningar

SOC - Placerade barns hälsa

SOC - Placerade barn vet sina rättigheter

### ***Utvecklingsområde: Tillförlitliga och säkra system och processer för ökad patientsäkerhet***

Syftar till att möta förändringarna i hälso- och sjukvården genom ändamålsenliga processer med fokus på patientens väg genom vården. Skapa en säker, sammanhållen, tillgänglig och jämlik vård där patientsäkerheten stärks genom att minska oönskade variationer. Skapa förutsättningar till följsamhet av rekommenderade rutiner och processer.

#### **Indikatorer**

SOC - Tillförlitliga och säkra system och processer genom kartlagd HSL-process

SOC - Tillförlitliga och säkra system och processer genom forum för systematiskt patientsäkerhetsarbete

### ***Utvecklingsområde: Säker vård här och nu för ökad patientsäkerhet***

Syftar till att skapa en säker och nära vård i det dagliga patientsäkerhetsarbetet. Att skapa en god säkerhetskultur med arbetssätt som underlättar för ett gemensamt agerande och samordning. Genom teamwork, säkra överlämningar och enkla kommunikationsvägar kring tillstånd, omständigheter samt risker skapa en säker vård här och nu.

#### **Indikator**

SOC - Ökad samordning och planering med delaktiga och medskapande patienter och närstående

### **Nämndsmål: Individanpassad vård och omsorg**

Socialnämndens vård och omsorg ska ges med respekt för individens specifika behov, förväntningar och integritet. Individen ska ges möjlighet att vara delaktig.

Fokus är att bedriva en flexibel och behovsstyrd vård och omsorg där den enskildes delaktighet och behov är en bärande del vid både bedömning, beslut, planering, genomförande och uppföljning. Fokus ska också vara att tillsammans med den enskilde anpassa och utforma insatser så att de stärker den enskildes förmåga att leva ett självständigt liv.

#### ***Utvecklingsområde: Delaktighet***

Brukare och klienter ska vara delaktiga och påverka på olika nivåer

#### **Indikatorer**

SOC - Genomförandeplanen beskriver hur individen varit delaktighet i planering av sitt stöd.

SOC - Upplevelse av stöd från socialtjänsten är god

SOC - Individens behov i centrum styr vårt arbete Implementering av IBIC i våra stödinsatser

SOC - Jämställd verksamhet

SOC - Bidra till öppenhet och kunskap genom informationsinsatser

SOC - Upplevelse av stöd i insats missbruk

#### ***Utvecklingsområde: Barn och föräldrar är aktiva medskapare***

Vi ska utveckla arbetet med att göra barn och föräldrar delaktiga genom hela processen

#### **Indikatorer**

SOC - Delaktighet i genomförandeplanering

SOC - Upplevelse av stöd från socialtjänsten är god

SOC - Barnets bästa har beaktats

SOC - Föräldrar upplever att de kan påverka stödet

#### ***Utvecklingsområde: Delaktighet med genomförandeplaner***

Vi har genomförandeplaner som bygger på uppdrag och kartläggning där individen är delaktig. Genomförandeplanen är ett arbetsverktyg att nå individens mål. Individen påverkar hur stödet ges i sin genomförandeplan.

#### **Indikatorer**

SOC - Genomförandeplanen är aktuell

SOC - Genomförandeplanen beskriver aktiviteter utifrån individens mål.

SOC - Genomförandeplanen beskriver hur individen varit delaktighet i planering av sitt stöd.

SOC - Utveckling av digitala arbetssätt

## **Nämndsmål: Effektiv vård och omsorg**

Socialnämndens vård och omsorg ska utnyttja tillgängliga resurser på bästa sätt för att uppnå uppsatta mål.

Fokus är hög kostnadseffektivitet genom att ständigt förbättra och utveckla kvaliteten i våra arbetssätt samt ta vara på digitaliseringens möjligheter.

### **Indikatorer**

SOC - Dygnskostnad bostad med särskild service

SOC - Dygnskostnad boendestöd

SOC - Kostnad för placeringar

SOC - Volymutveckling - Behov inom soc's ansvarsomr. matchas m ändamålsenl. stöd

SOC - Kostnad för externa placeringar

### ***Utvecklingsområde: Barn ska ha ansvarstagande och samarbetande föräldrar***

Vi ska utveckla och förfina arbetet med samarbetsamtal för att barn ska få ansvarstagande och samarbetande föräldrar.

### **Indikatorer**

SOC - Samarbetsamtal ska öka och snabbupplysningar minska

SOC - Informationssamtal ska leda till samarbetsamtal

SOC - Samarbetsamtal påbörjas snabbt

### ***Utvecklingsområde: Rätt utnyttjade resurser ska ge kostnadseffektiv korttidsverksamhet***

Vi ska arbeta på ett kostnadseffektivt sätt så att resurserna utnyttjas på bästa sätt för den enskilde

### **Indikatorer**

SOC - Kostnad per närvarodygn på korttidsvistelse ska minska

SOC - Totalkostnad intern korttidsvistelse ska minska

### ***Utvecklingsområde: Möjliggöra självständighet utifrån förmåga***

Vi ska erbjuda individanpassat stöd och bemötande som utgår från behov och tar tillvara individens intresse och förmåga att hitta sin väg mot självständighet.

### **Indikatorer**

SOC - Ökat antal som går till en mer självständig DV

SOC - Ökat antal som går till en mer självständig sysselsättning SoL

SOC - Brukarundersökning funk - Trygghet

SOC - Verkställighetstid antal dagar från beslut till insats

SOC - Insatser som motsvarar behov

SOC - Volymutveckling - Behov inom soc's ansvarsomr. matchas m ändamålsenl. stöd

## **Nämndsmål: Jämlik vård och omsorg**

Socialnämndens vård och omsorg ska tillhandahållas och fördelas på lika villkor för alla.

Fokus är hälsa på lika villkor och jämställdhet mellan kvinnor och män, flickor och pojkar.

### **Indikator**

SOC - Jämställd verksamhet

## ***Utvecklingsområde: Relationer fria från våld***

Utvecklingsområdet ska leda till att vi, som steg ett, utvecklar kompetensen inom alla processer så att *alla* ges förutsättningar att leva i relationer fria från våld.

### **Indikatorer**

SOC - Säkerställa kompetens gällande våld i nära relation

SOC - Nå fler våldsutsatta

SOC - Nå fler våldsutövare

SOC - Bidra till öppenhet och kunskap genom informationsinsatser

SOC - Utveckling av digitala arbetssätt

SOC - I högre grad Identifiera våldsutsatthet

## ***Utvecklingsområde: Öka riskmedvetenhet och beredskap för ökad patientsäkerhet***

Syftar till att öka riskmedvetenheten där analys av scenarier ökar förutsättningarna för god beredskap och framförhållning. Identifiera och analysera risker med den organisatoriska uppdelningen av Kalmar kommuns hälso- och sjukvård. Säkerställa att hälso- och sjukvårdsverksamheten klaras med god patientsäkerhet genom att patientsäkerhetsperspektivet finns med i planering, konsekvensanalys samt prioriteringsbeslut.

### **Indikator**

SOC - God vård och omsorg genom samordning av SOC och OMS hälso- och sjukvård

## **Nämndsmål: Tillgänglig vård och omsorg**

Socialnämndens vård och omsorg ska vara tillgänglig och ges i rimlig tid. Ingen ska behöva vänta oskälig tid på den vård eller omsorg som hon eller han har behov av.

Fokus är ändamålsenliga och effektiva ledtider.

### **Indikatorer**

SOC - Skälig utredningstid

SOC - Verkställighetstid antal dagar från beslut till insats

SOC - Utveckling av digitala arbetssätt

### **Utvecklingsområde: Barn, unga och föräldrar ska få stöd i ett tidigare skede**

Vi ska arbeta förebyggande och med tidiga insatser genom att öka vår tillgänglighet

#### **Indikatorer**

SOC - Insats inom skälig tid

SOC - Fler får stöd gm föräldraskapsstödgrupper

SOC - Upplevelse av stöd utan ind. behovsprövning

SOC - Ungdomar känner trygghet

SOC - Barn och unga vet var man kan få stöd

SOC - Barn i riskzon får stöd för att förhindra brottslighet, drogmissbruk och riskbeteende

SOC - Bättre tillgång till tidiga insatser för barn

### **Utvecklingsområde: Beslut inom skälig tid**

Vi utreder varje individs behov så enkelt snabbt och kostnadseffektivt som möjligt utan att rättssäkerheten eftersätts. Den som ansöker om stöd ska få beslut inom skälig tid

#### **Indikatorer**

SOC - Skälig utredningstid

SOC - Individens behov i centrum styr vårt arbete - Etablerat arbetsätt IBIC i bedömning av behov

### **Utvecklingsområde: Skälig väntetid till daglig verksamhet**

Kartläggning sker så enkelt, snabbt och kostnadseffektivt som möjligt. Väntetiden för en plats inom daglig verksamhet ska förkortas

#### **Indikatorer**

SOC - Skälig väntetid

SOC - Meningsfull DV/sysselsättning - färre avbrott

SOC - Brukarundersökning - DV/sysselsättning uppfattas som viktig

SOC - Dygnskostnad daglig verksamhet

#### **Långsiktigt mål - e-hälsokommun**

Kalmar ska bli årets e-hälsokommun år 2025.

#### **Långsiktigt mål - Jämställdhetssäkrad verksamhet**

Kommunkoncernens verksamhet ska vara jämställdhetssäkrad år 2024, vilket innebär att alla verksamheter säkerställer att alla kvinnor och män, flickor och pojkar, oavsett bakgrund och tillhörighet ges:

- Likvärdig service och bemötande
- Likvärdig myndighetsutövning
- Likvärdig resursfördelning
- Jämställd fördelning av makt och inflytande

# FOKUSOMRÅDE - ETT FÖREDÖME SOM ARBETSGIVARE

Kalmar kommun ska vara ett föredöme som arbetsgivare.

## Årsmål 2022 - HME-index

Kalmar kommuns HME-index (Hållbart Medarbetarengagemang) ska vara topp tre i jämförelse med våra jämförelsekommuner; Karlskrona, Kristianstad, Växjö, Halmstad, Skövde och Varberg.

## Årsmål 2022 - Långtidssjukskrivning

Antal långtidssjukskrivna medarbetare ska minska.

## Årsmål 2022 - Utrikesfödda medarbetare

Andelen utrikesfödda medarbetare i kommunen ska öka för att nå ett balanstal mellan 0,8 och 1,0.

# EGNA VERKSAMHETSSPECIFIKA MÅL OCH AKTIVITETER

## Socialnämndens centrala utvecklingsområden

### En nära och hållbar socialtjänst

### En kunskapsbaserad socialtjänst

### En socialtjänst som utnyttjar digitaliseringens möjligheter

För att klara den demografiska utvecklingen och samhällets behov av omställning är det nödvändigt att skapa strategiska och strukturella förutsättningar för det på övergripande nivå. Intressenters krav på social, miljömässig och ekonomisk hållbarhet ska mötas. Digitaliseringens möjligheter ska tas tillvara. Behov ska mötas med kunskap och fakta.

De tre centrala utvecklingsområdena överlappar varandra och kan inte hanteras som isolerade fenomen.

## Plan 2022 funktionsnedsättning -LSS och SoL

Antal personer per insats/ verkställda beslut	Dec 2019	Dec 2020	Sep 2021	Plan 2022
Boendestöd SoL	278	285	295	+10
Personlig assistans SFB	111	1111	108	+3
Personlig assistans LSS	35	35	36	
Ledsagarservice LSS	47	35	33	
Kontaktperson LSS	169	158	163	
Avlösarservice LSS	12	10	9	
Livsföring i övr SoL	7	5	4	
Korttidsvistelse LSS	71	65	60	
Korttidstillsyn LSS	35	35	32	
Bostad barn o ungdom LSS	3	4	4	
Bostad vuxna LSS	313	316	317	+8
Särskilt boende SoL	69	69	69	
Daglig verksamhet LSS	366	374	381	+10
Dagverksamhet SoL	94	97	85	