



Socialnämnden

Tid

Tisdagen den 21 december 2021 kl. 09:00. Preliminär sluttid kl. 12:00.

Plats

Socialförvaltningen, Fabriksgatan 31, rum 250

Partigruppmöten

S, V, C tisdagen den 21 december kl. 08:00, rum 250, plan 1

M, L, KD tisdagen den 21 december kl. 08:30, rum 273, plan 1

Förhinder anmäls till socialförvaltningen, Carina Björkman, tel. 0480- 45 08 63 eller e-post carina.bjorkman@kalmar.se.

Enligt uppdrag

Carina Björkman

Föredragningslista

- 1 Fastställande av dagordning samt protokolljusterare

Beslutsärenden

- 2 Månadsrapport efter november 2021
- 3 Verksamhetsplan med internbudget 2022
- 4 Intern kontrollplan 2022
- 5 Beslutsattestanter och ersättare för 2022
- 6 Firmatecknare för socialnämnden 2022
- 7 Ersättning till deltagare i daglig verksamhet och arbetsinriktad dagverksamhet 2022
- 8 Årscykel socialnämnden 2022
- 9 Ansökan om statsbidrag till personligt ombud 2022

Informationsärenden

- 10 Indexuppräknning av avgifter och ersättningar inom socialförvaltningen 2022

Socialnämnden**KALLELSE/
FÖREDRAGNINGSLISTA**

- 11 Indexuppräkning av gemensamma hushållskostnader för 2022
- 12 Remissförfarande vid utformning av detaljplaner
- 13 Forskarskola för yrkesverksamma
- 14 Information om socialförvaltningens hantering av covid-19
- 15 Information från förvaltningschef och ordförande
- 16 Anmälan av delegationsärenden
- 17 Anmälan av kännedomsärenden
- 18 Övrigt

Handläggare
Kristina Appert
0480-45 09 50

TJÄNSTESKRIVELSE

Datum
2021-12-09

Ärendebeteckning
SN 2020/0332.03.01

Socialnämnden

Månadsrapport efter november 2021

Förslag till beslut

Socialnämnden beslutar att godkänna den ekonomiska månadsrapporten.

Bakgrund

Prognosen för socialnämnden efter november visar ett överskott med +18,2 mnkr. Kostnader har minskat när verksamheterna fortsatt arbeta för att minska smittspridning, och en del ny verksamhet har blivit förskjuten. Verksamheten har inte gått tillbaka till det normalläge som prognostiserats tidigare under hösten. Det märks ekonomiskt sett framför allt inom daglig verksamhet där överskottet blivit större än beräknat. Pandemin har medfört att en del nya arbetssätt används vilket också påverkar kostnaderna positivt.

Ökade kostnader finns kopplade till pandemin för personal, smittskyddsutrustning och vaccinationer, men inte i samma omfattning som tidigare. Stor osäkerhet råder kring vilka effekter pandemin får på socialnämndens verksamheter på längre sikt.

Arbetet med processororienterat syn- och arbetssätt för att få ökat fokus på individens behov i centrum, flödesorientering samt medarbetarstyrt ständigt förbättringsarbete medför positiva effekter på kvalitet och ekonomi inom flera processer.)

Yvonne Sandin
Förvaltningsekonom

Camilla Freedeke
Tf socialchef

Bilaga:
Månadsrapport 202111



Månadsrapport efter november 2021

Prognosen för socialnämnden efter november visar ett överskott med +18,2 mnkr. Kostnader har minskat när verksamheterna fortsatt arbeta för att minska smittspridning, och en del ny verksamhet har blivit förskjuten. Verksamheten har inte gått tillbaka till det normalläge som prognostiserats tidigare under hösten. Det märks ekonomiskt sett framför allt inom daglig verksamhet där överskottet blivit större än beräknat. Pandemin har medfört att en del nya arbetssätt används vilket också påverkar kostnaderna positivt. Ökade kostnader finns kopplade till pandemin för personal, smittskyddsutrustning och vaccinationer, men inte i samma omfattning som tidigare. Stor osäkerhet råder kring vilka effekter pandemin får på socialnämndens verksamheter på längre sikt.

Arbetet med processororienterat syn- och arbetssätt för att få ökat fokus på individens behov i centrum, flödesorientering samt medarbetarstyrt ständigt förbättringsarbete medför positiva effekter på kvalitet och ekonomi inom flera processer.

Prognos driftredovisning

Inom lednings- och stödfunktioner prognostiseras ett överskott med +17,5 mnkr jämfört med budget. Överskottet har ökat bland annat på grund av att en del insatser inte kommit igång som beräknat under hösten, vilket är en fortsatt effekt av pandemin. Trots att flera gruppbofästäder startat under de senaste åren finns en brist på gruppbofästäder, och det finns flera beslut som väntar på att verkställas. Överskott för ny verksamhet finns sedan förra året, då efterfrågan minskade på grund av pandemin.

Återsökning av retroaktiv ersättning från Migrationsverket för vissa LSS-insatser har beviljats i större omfattning än föregående år. Dessa intäkter ser ut att minska nästa år, då flera insatser har avslutats. Överskott finns fortsatt för utbildningsbudget när utbildning genomförs i digital form eller flyttas fram på grund av pandemin. Kostnaderna för nämnd har blivit lägre när sammanträde skett digitalt under stor del av året. Reducerade avgifter inom tillståndsenheten medför negativ budgetavvikelse, dock något mindre än tidigare prognostiserat.

Verksamhetsområdet barn och familj prognostiserar ett underskott med -4,1 mnkr. Prognostiserat underskott inom processen Trygga, säkra och stödjande barn och ungas levnadsvillkor består av underskott för familjehem, både interna och konsulentstödda eftersom antalet placeringar i familjehem har fortsatt öka under året. För att möta oron för unga i Kalmar planerar Socialförvaltningen ett utökat samarbete med skola och Regionens barn- och ungdomshälsa för att öka möjligheterna att nå fler barn och ungdomar med samordnade och tidiga insatser. Detta är en utveckling av det projekt som startade i inledningen av 2021 på två skolor. Prognosen för verksamheten för ensamkommande ungdomar har förbättrats, och visar nu överskott, när intäkter för extraordinära kostnader och LVU-liknande skäl har beviljats av Migrationsverket. Överskottet finns inom processen möjliggöra utveckling hos barn och unga med funktionsnedsättning samt inom processen säkra och föra fram barnets rätt.

Inom funktionsstöd vuxen har prognostiserat överskott ökat till +5,4 mnkr. Behovet av vikarier har varit mindre, främst inom daglig verksamhet, när verksamheterna ställt om för



Kalmar kommun

att minska smittspridning. Under hösten har verksamheterna börjar återgå till normalläge, men återgången har inte skett så snabbt som tidigare beräknat. Kostnader finns fortfarande för personal och utrustning kopplat till pandemin, men i mindre omfattning än tidigare.

Hälso- och sjukvård prognostiserar en negativ avvikelse med -2,6 mnkr. Avvikelsen består av kostnader för hyrsjuksköterskor under en begränsad period på grund av personalomsättning, personalkostnader för vårens och höstens vaccinationer, vikariekostnader kopplat till pandemin samt kostnader för utbyte och uppgradering av hjälpmedel.

Verksamhetsområde vuxen prognostiserar ett överskott med +2,0 mnkr. Inom processen verka för vuxna med psykisk funktionsnedsättning prognostiseras ett överskott när verksamheterna ställt om för att minska smittspridning. Samtidigt finns en del kostnader relaterade till pandemin för vikarier och smittskyddsåtgärder. Processen utreda och bedöma rätt till ekonomiskt bistånd visar ett överskott. Kostnaden för det ekonomiska biståndet har ökat under året, men överskott finns på personalkostnader då man valt att inte tillsätta en del vakanser. Högre kostnader för biståndet kan kopplas till att personers behov av bidrag nu kvarstår under längre tid. Bedömningen är att detta beror på begränsningar i arbetsmarknadsåtgärder och i företags inställning att ta emot personer under pandemin. Omställning på AF påverkar också socialförvaltningens grupper negativt då många av dessa är i behov av stöd från AF för att komma vidare. En viss ökning av antalet hushåll märks kopplat till inflyttning. Inom möjliggöra ett liv fritt från riskbruk, missbruk och beroende finns ett underskott kopplat till kostnader för externa placeringar. Processen möjliggöra för kvinnor och män att leva i relationer fria från våld visar ett mindre underskott.

Driftredovisning, tkr	2021		
	Budget	Prognos	Avvikelse
Verksamhet			
LEDNINGS- O STÖDFUNKTIONER	71 265	53 765	17 500
BARN o FAMILJ	192 026	196 176	-4 150
Gemensamt barn o familj	13 653	13 653	0
Trygga, säkra o stödja barn o ungas levnadsvillkor	125 105	130 655	-5 550
Säkra o föra fram barnets rätt	4 019	3 769	250
Möjliggöra utveckl hos barn o unga m funktionsneds.	49 249	48 099	1 150
FUNKTIONSSTÖD VUXEN	371 776	366 326	5 450
Gem kvinnor och män med funktionsn att leva som ar	18 587	18 787	-200
Möjliggöra f kvinnor o män m funktionsn att leva som	353 189	347 539	5 650
HÄLSO- OCH SJUKVÅRD	17 259	19 859	-2 600
Tillgodose behov av hälso- o sjukvård	17 259	19 859	-2 600
VUXEN	228 624	226 624	2 000
Gemensamt vuxen	14 203	13 453	750
Möjliggöra ett liv fritt fr riskbruk, missbruk o beroende	35 203	36 503	-1 300
Verka för att vuxna m psykisk funktionsn kan leva som	130 364	128 164	2 200
Utreda o bedöma rätt t ekonomiskt bistånd	47 496	46 896	600
Möjliggöra för kvinnor o män att leva i relationer fria fr	1 358	1 608	-250
Summa	880 950	862 750	18 200

Handläggare
Kristina Appert
0480-45 09 50

TJÄNSTESKRIVELSE

Datum
2021-12-03

Ärendebeteckning
SN 2021/0732.03.01

Socialnämnden

Verksamhetsplan med internbudget 2022

Förslag till beslut

Socialnämnden beslutar att anta förslaget till verksamhetsplan med internbudget för 2022.

Bakgrund

Socialnämnden fastställer årligen en verksamhetsplan med internbudget. Den är utformad utifrån en kommundemensam mall och omfattar socialnämndens mål, utmaningar och prioriteringar, kvalitet, personal och ekonomiska förutsättningar.

Kristina Appert
Administrativ chef

Camilla Freedeke
Tf socialchef

Bilagor

Socialnämndens verksamhetsplan med internbudget 2022

Bilaga 1 Målbilaga från Hypergene 2022

Bilaga 2 Plan 2022 Funk – LSS och SoL



Verksamhetsplan med internbudget 2022

Socialnämnd



Kalmar kommun

Innehållsförteckning

Innehållsförteckning	1
Inledning.....	2
Socialnämndens vision, verksamhetsidé och mål	4
Socialförvaltningens processer	4
Verksamhetsmål	6
Utmaningar och risker	8
Ekonomiska förutsättningar	8
Socialnämndens ekonomiska förutsättningar	8
Budgetram för 2022	9
Prioriteringar.....	10
Likvärdig resursfördelning.....	11
Kvalitet i verksamheten.....	12
Personal.....	13
Kompetensförsörjning	13
Personalrörlighet	14
Pensionsavgångar.....	14
Långtidssjukfrånvaro.....	15
Driftbudget.....	16
Investeringsbudget.....	17
Bilagor	17

Inledning

Utgångspunkten för verksamhetsplanen är kommunfullmäktiges "Verksamhetsplan med budget 2022 och ekonomisk planering 2023 - 2024 samt de utmaningar och prioriteringar som socialnämnden har identifierat i analys- och kvalitetsarbete under året och inför kommande års verksamhetsplanering.

Syftet med verksamhetsplanen är att koppla ihop den korta verksamhetsstyrningen med den långsiktiga visionen och strategin.

Socialnämndens verksamhet styrs huvudsakligen av aktuella lagar inom socialtjänstområdet. Den regleras genom kommunfullmäktiges reglemente till nämnden. Nämnden styrs utöver detta genom de mål och uppdrag som ges av kommunfullmäktige, men också av kommunfullmäktiges vision "Tillsammans gör vi ett Kalmar för alla ännu bättre".

Utifrån reglementet ansvarar socialnämnden för de uppgifter som kommunen har avseende;

- stöd och service till personer med omfattande och varaktiga funktionsnedsättningar samt hälso- och sjukvård inom detta verksamhetsområde
- individ och familjeomsorg såsom missbruks- och beroendevård, ekonomiskt bistånd, social barn- och ungdomsvård samt våld i nära relationer
- mottagandet av ensamkommande barn
- familjerätt
- tillstånd och tillsyn för alkohol, tobak och receptfria läkemedel

Hur reglementets uppgifter ska fullgöras regleras framför allt i nedan exemplifierade lagstiftning.

I socialtjänstlagens portalparagraf är följande mål formulerade för socialtjänst:

Socialtjänsten skall på demokratins och solidaritetens grund främja människornas ekonomiska och sociala trygghet, jämlikhet i levnadsvillkor, aktiva deltagande i samhällslivet. Socialtjänsten skall under hänsynstagande till människans ansvar för sin och andras sociala situation inriktas på att frigöra och utveckla enskildas och grupperns egna resurser. Verksamheten skall bygga på respekt för människornas självbestämmanderätt och integritet. Insatser inom socialtjänsten ska vara av god kvalitet. För utförande av uppgifter inom socialtjänsten ska det finnas personal med lämplig utbildning och erfarenhet. Kvaliteten i verksamheten ska systematiskt och fortlöpande utvecklas och säkras.

Socialtjänstlag (2001:453)

I "Lag om stöd och service till vissa funktionshindrade" (LSS) preciseras följande krav:

Verksamhet enligt denna lag skall främja jämlikhet i levnadsvillkor och full delaktighet i samhällslivet för de personer som anges i 1 §. Målet skall vara att den enskilde får möjlighet att leva som andra. Verksamheten enligt denna lag skall vara av god kvalitet och bedrivas i samarbete med andra berörda samhällsorgan och myndigheter. Verksamheten skall vara grundad på respekt för den enskildes självbestämmanderätt och integritet. Den enskilde

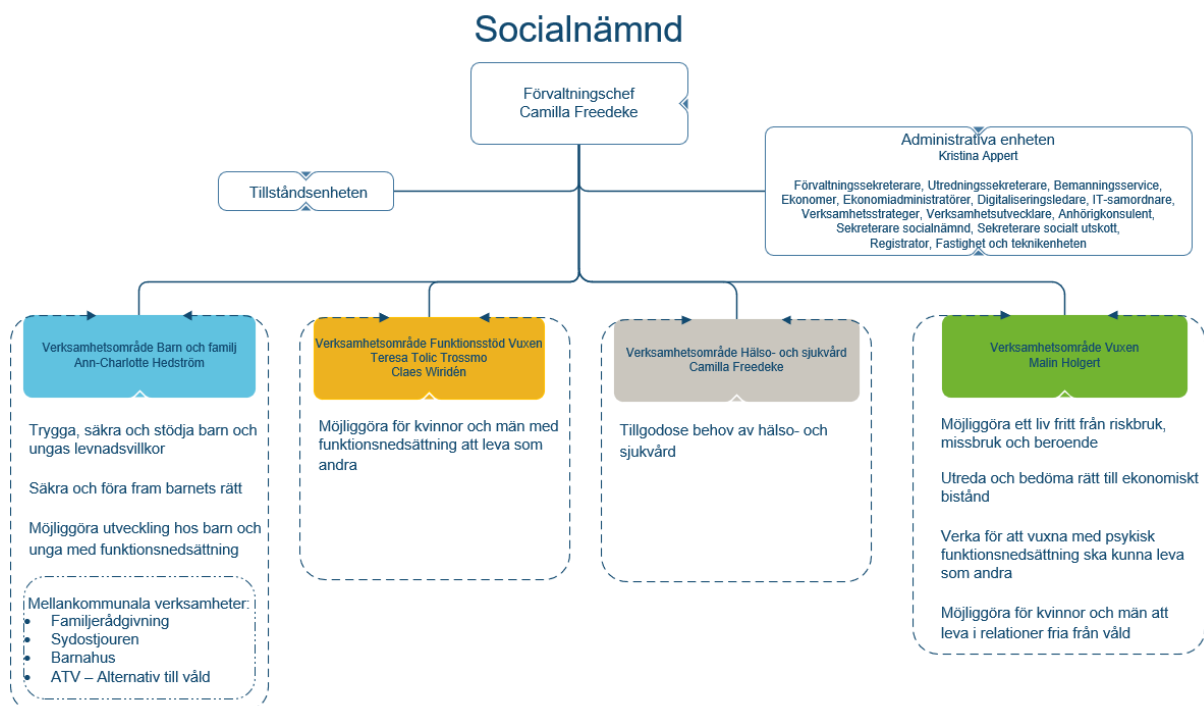
skall i största möjliga utsträckning ges inflytande och medbestämmande över insatser som ges. Kvaliteten i verksamheten skall systematiskt och fortlöpande utvecklas och säkras
Lag (1993:387) om stöd och service till vissa funktionshindrade

I hälso- och sjukvårdslagen är följande mål formulerade för nämnden:

Målet för hälso- och sjukvården är en god hälsa och en vård på lika villkor för hela befolkningen. Vården skall ges med respekt för alla människors lika värde och för den enskilda människans värdighet. Den som har det största behovet av hälso- och sjukvård skall ges företräde till vården. Hälso- och sjukvården ska bedrivas så att den uppfyller kraven på en god vård. Detta innebär att den ska särskilt vara av god kvalitet med en god hygienisk standard och tillgodose patientens behov av trygghet i vården och behandlingen, vara lätt tillgänglig, bygga på respekt för patientens självbestämmande och integritet, främja goda kontakter mellan patienten och hälso- och sjukvårdspersonalen, tillgodose patientens behov av kontinuitet och säkerhet i vården.

Hälso- och sjukvårdslag (1982:763)

För att utföra det uppdrag som socialnämnden har via reglementet är socialförvaltningen uppdelad i fyra verksamhetsområden enligt nedan organisationsskiss.



Socialnämndens vision, verksamhetsidé och mål

Socialnämnden har genom sitt reglemente ett mångfacetterat uppdrag. Med de förutsättningarna ligger det en utmaning i att skapa en gemensam målbild i och för verksamheten. För att underlätta och stärka det arbetet har ett visionshus arbetats fram. I socialnämndens visionshus illustreras och tydliggörs sambandet mellan fullmäktiges vision och socialnämndens vision, uppdrag, mål och värdegrund. Visionshuset syftar till att på ett lättöverskådligt sätt skapa en gemensam bild av socialtjänstens uppdrag, vilket underlättar både styrningen och förståelsen av socialnämndens verksamhet.

Socialförvaltningens *visionshus*

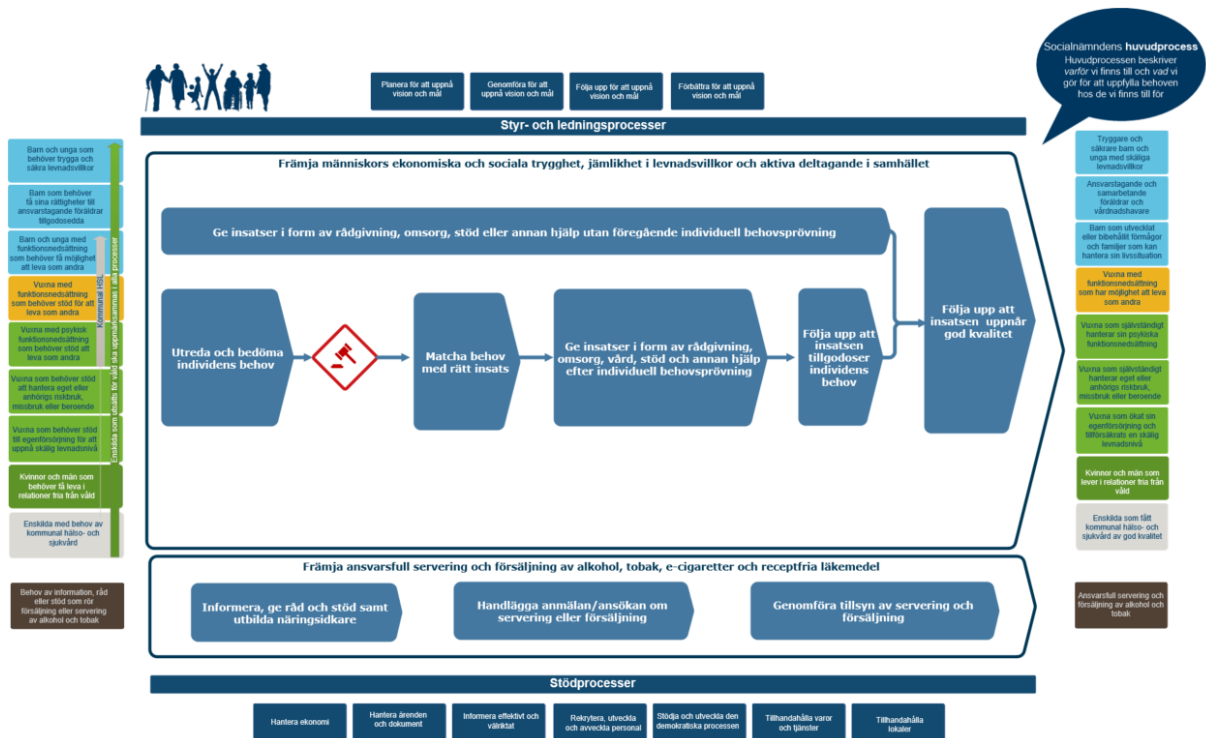
För att aktivt arbeta med fullmäktiges vision "Tillsammans gör vi ett Kalmar för alla ännu bättre" är den integrerad i socialnämndens vision, verksamhetsidé, mål och värdegrund.



Socialförvaltningens processer

De uppgifter som socialnämnden har via reglementet verkställs genom två huvudprocesser. Huvudprocesserna beskriver därmed verksamhetens syfte på en hög nivå. För att huvudprocesserna ska fungera så bra som möjligt behövs det ett antal stödprocesser. Styr- och ledningsprocesserna styr och koordinerar huvud- och stödprocesserna.

Huvudprocesskartan nedan kompletterar organisationsskissen ovan genom att beskriva vilka verksamheten finns till för och hur värde skapas för dessa grupper av individer.



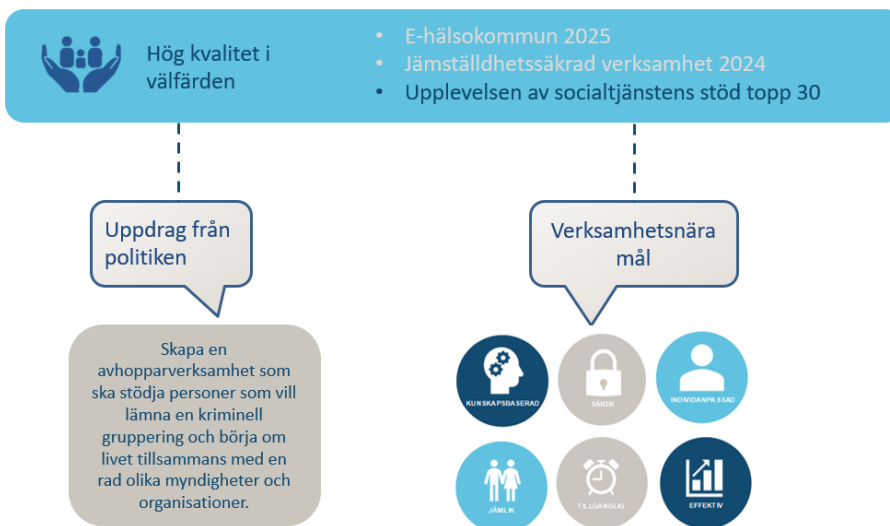
Huvudprocessen "Främja människors ekonomiska och sociala trygghet, jämlikhet i levnadsvillkor och aktiva deltagande i samhällslivet" har brutits ner i nio nedbrutna huvudprocesser som utgör kärnan i socialnämndens uppdrag. I varje nedbruten huvudprocess definieras vilka värden som styr respektive process mot att lyckas i sitt uppdrag. Värdena tar alltid sin utgångspunkt i socialförvaltningens sex kvalitetsmål.

Verksamhetsmål

Socialnämnden har för 2022 tilldelats 12 mål från fullmäktige. Målen tydliggörs i bilden nedan:

Fokusområde	Fullmäktigemål
 Ordning och reda i ekonomin	<ul style="list-style-type: none">• Ändamålsenlig och kostnadseffektiv verksamhet
 Ett grönare Kalmar	<ul style="list-style-type: none">• Fossilbränslefria fordon och transporter• Minskat avfall
 Ett växande attraktivt Kalmar	<ul style="list-style-type: none">• Näringslivsranking (Insikt topp 10)• Attraktiv kommun att bo, växa upp i och besöka (topp tre)• Agenda 2030 kommun (topp 10)
 Hög kvalitet i välfärden	<ul style="list-style-type: none">• Upplevelsen av socialtjänstens stöd topp 30• E-hälsokommun 2025• Jämställdhetssäkrad verksamhet 2024
 Ett föredöme som arbetsgivare	<ul style="list-style-type: none">• Hållbart medarbetarengagemang (topp tre)• Minskat antal långtidssjukskrivna• Ökat antal utrikesfödda medarbetare

Inom fokusområdet "Hög kvalitet i välfärden" har socialnämnden förutom de tre fullmäktigemålen fått ett uppdrag. Se nedan bild.



Fullmäktigemålet om upplevelsen av socialtjänstens stöd; "I Kalmar ska upplevelsen av socialtjänstens stöd rankas bland de 30 bästa i landet", kommer att mätas genom den årliga nationella brukarenkät som genomförs inom individ- och familjeomsorg samt inom insatser i funktionshinderomsorg. För att uppnå målet arbetar verksamheterna med de sex långsiktiga kvalitetsmål som förvaltningen har haft de senaste åren.

De sex verksamhetsnära kvalitetsmålen är:

Kunskapsbaserad vård och omsorg

Vård och omsorg ska baseras på bästa tillgängliga kunskap och bygga på både vetenskap och beprövad erfarenhet. Fokus är implementering av evidensbaserade metoder och systematiska arbetssätt och uppföljning för att stärka verksamhetens kompetens i att bedriva en evidensbaserad praktik där den bästa tillgängliga kunskapen, den professionelles expertis och den berörda personens situation, erfarenhet och önskemål vägs samman.

Säker vård och omsorg

RisKFörebyggande verksamhet ska förhindra skador. Verksamheten ska också präglas av rättssäkerhet. Fokus är rättssäkerhet, brukar- och patientsäkerhet och att stärka verksamhetens riskbaserade tänkande.

Individanpassad vård och omsorg

Vård och omsorg ska ges med respekt för individens specifika behov, förväntningar och integritet. Individen ska ges möjlighet att vara delaktig. Fokus är att bedriva en flexibel och behovsstyrd vård och omsorg där den enskildes delaktighet och behov är en bärande del vid både bedömning, beslut, planering, genomförande och uppföljning. Fokus ska också vara att tillsammans med den enskilde anpassa och utforma insatser så att de stärker den enskildes förmåga att leva ett självständigt liv.

Effektiv vård och omsorg

Vård och omsorg ska utnyttja tillgängliga resurser på bästa sätt för att uppnå uppsatta mål. Fokus är hög kostnadseffektivitet genom att ständigt förbättra och utveckla kvaliteten i våra arbetssätt samt ta vara på digitaliseringens möjligheter.

Jämlig vård och omsorg

Vård och omsorg ska tillhandahållas och fördelas på lika villkor för alla. Fokus är hälsa på lika villkor och jämställdhet mellan kvinnor och män, flickor och pojkar.

Tillgänglig vård och omsorg

Vård och omsorg ska vara tillgänglig och ges i rimlig tid. Ingen ska behöva vänta oskälig tid på den vård eller omsorg som hon eller han har behov av. Fokus är ändamålsenliga och effektiva ledtider.

För 2022 har nämndens nedbrutna huvudprocesser identifierat ett antal utvecklingsområden för att kunna fokusera och prioritera mål- och utvecklingsarbetet. Utvecklingsområdena samt indikatorer kopplas till det kvalitetsmål de främst berör. Denna del av målarbetet presenterades för nämnden under november 2021. Utvecklingsområdena listas under rubriken "Prioriteringar" nedan.

Verksamhetsplanens samtliga mål, utvecklingsområden och indikatorer återfinns samlade i bilaga till detta dokument.

Utmaningar och risker

I budgetunderlag 2022 har socialnämnden ringat in strategiskt viktiga frågor de kommande åren.

Agenda 2030, mot en hållbar utveckling, innebär att dagens behov behöver tillgodoses utan att kommande generationers möjlighet att tillfredsställa sina behov äventyras. Sverige och Kalmar har en uttalad ambition om att vara ledande i genomförandet av agendan. Kalmar har i detta, en utmaning i att växa hållbart och samtidigt förhindra och minska ojämlikheter.

Pandemins effekter och hur stora konsekvenser den får för global, nationell och lokal utveckling är fortsatt osäker. Överlag riskerar pandemin att förstärka redan befintlig utsatthet såsom dålig ekonomi, våldsutsatthet och missbruk. Kostnader uppstår i dessa fall som en sekundär konsekvens av pandemin. Pandemin har också satt ljuset på eftersatta behov i, och ökade krav på, den kommunala hälso- och sjukvården. Det kräver nödvändiga omställningar.

Den demografiska utvecklingen med en åldrande befolkning där fler behöver välfärdstjänster, samtidigt som den arbetsföra befolkningen minskar, är en stor utmaning. På samma gång ökar kraven på välfärdstjänster när invånarnas inkomster och köpkraft stiger. Förväntningar på fortsatt höjd kvalitet i välfärden kommer inte att vara möjliga att infria enbart genom att öka antalet anställda. Det kommer i stället att behöva ske med hjälp av nya lösningar, samarbeten, förändrade arbetsätt och ny teknik.

Ekonomiska förutsättningar

Socialnämndens ekonomiska förutsättningar

Socialnämnden förväntar sig en fortsatt effektivisering på lång sikt genom ett allt större fokus på förebyggande arbete samt arbetsätt och metoder som stärker den enskildes förmågor och tillvaratar teknikens och digitaliseringens möjligheter. Innan de positiva effekterna faller ut krävs dock satsningar för att ställa om verksamheten i denna riktning samtidigt som krav och behov från de vi finns till för kontinuerligt behöver tillgodoses.

Planerad utökning under 2022 inom funktionsnedsättning finns med en gruppbostad och utökning av befintlig bostad, utökning av daglig verksamhet, boendestöd, hälso- och sjukvård och barn och unga. För ny verksamhet finns behov av utökning av enhetschef samt utrustning till nya verksamheter. Nya medel kommer också användas för utbyggnad av ny välfärdsteknik och digitala arbetsätt.

Socialnämnden ser tuffa utmaningar framöver inom den sociala barn och ungdomsvården. Nämnden äskade medel inom individ- och familjeomsorg till främst förebyggande arbete med tidiga insatser inom den sociala barn- och ungdomsvården. *Kommunfullmäktige har beslutat om att avsätta tio miljoner för gemensamt förebyggandearbete med berörda aktörer. Dessa medel kan över tid omfördelas till de nämnder som samarbetar i förebyggandearbetet. För att möta oron för unga i Kalmar planerar Socialförvaltningen ett utökat samarbete med skola och Regionens barn- och ungdomshälsa, för att öka möjligheterna att nå fler barn och ungdomar med samordnade och tidiga insatser.

De långsiktiga effekterna av pandemin kan påverka flera av processerna under 2022 och framåt. Överlag riskerar pandemin att förstärka redan befintlig utsatthet såsom dålig ekonomi, våldsutsatthet och missbruk. Kostnader uppstår i dessa fall som en sekundär

konsekvens av pandemin. Pandemin har också satt ljuset på eftersatta behov i och ökade krav på den kommunala hälso- och sjukvården, vilket kräver omställning under nästkommande år.

Budgetram för 2022

Kommunfullmäktige har tilldelat socialnämnden en budgetram på totalt 895,5 mnkr för 2022. Tabellen nedan visar förändringar i de ekonomiska förutsättningarna 2022 jämfört med 2021.

Socialnämnden tillförs 10,5 mnkr för att hantera utbyggnaden av verksamheterna för personer med funktionsnedsättning. Enligt förslag i budgetpropositionen tillförs 72 tkr till socialnämnden för att följa upp barns situation efter det att vård som har beslutats enligt LVU ska upphöra. Helårseffekt av lönerrevision tillförs budgetramen med 3,0 mnkr. Kompensation för kostnadsökningar för de tjänster som socialnämnden köper externt ingår med 2,1 mnkr för 2022.

Interna omfördelningsposter ingår med -1,2 mnkr och består av intern ramväxling för IT-verksamhet för rörlig del, delfinansiering av tjänst för samordning digitalisering samt ramjustering för uppdrag om samordningsfördelar som flyttades från 2021 till 2022. Uppdrag om samordningsfördelar är kopplat till förändrade arbetsätt när en del resor och kurser med fysisk närvaro övergår till digitala möten och arbetsmetoder.

I utgångsläget har kommunstyrelsens driftbudgetram tillförts 10 mnkr för ett trygghetspaket. Dessa medel kan enligt kommunfullmäktiges verksamhetsplan över tid omfördelas till andra nämnder såsom socialnämnden för insatser inom individ- och familjeomsorgen, kultur- och fritidsnämnden för mobilt fritidsteam eller utbildningsnämnden och Södermöre kommundelsnämnd för insatser inom elevhälsa. Beroende på beslut kan delar av trygghetspaketet komma att tilläggas till socialnämndens budgetram för 2022, och finns därför inte inräknat i tabellen nedan.

Förändringar 2022 jämfört med 2021	tkr
Budgetram 2021	880 949
Volymökning inom funktionshinderomsorg	10 510
Barnets bästa när vård enl LVU upphör (budgetprop 2021)	72
Lönekompensation 2021 helårseffekt	3 042
Kompensation kostnadsökning vid köp av verksamhet (löneandel)	2 139
Summa förändringar driftburam, KF budget nov 2021	15 763
Uppdrag samordningsfördelar (kurser, logi, resor helårseffekt)	-829
Intern ramväxling för IT rörlig ram, volymförändr, överförs t KS	-307
Samordning digitalisering, en tjänst (50% ramjust fr nämnderna)	-89
Summa interna omfördelningar (mellan förvaltningar)	-1 225
Summa förändringar mellan 2021 och 2022	14 538
Budgetram 2022	895 487

Prioriteringar

För att möta de utmaningar och risker som beskrivits ovan behöver prioriteringar göras. De prioriteringar som nämnden identifierat beskrivs i detta avsnitt.

För att klara den demografiska utvecklingen och samhällets behov av omställning är det nödvändigt att skapa strategiska och strukturella förutsättningar för det på övergripande nivå. Intressenters krav på social, miljömässig och ekonomisk hållbarhet behöver mötas. Digitaliseringens möjligheter ska tas tillvara. Behov behöver mötas med kunskap och fakta.

De tre centrala, övergripande och prioriterade utvecklingsområdena nedan överlappar varandra och kan inte hanteras som isolerade fenomen. I tertialuppföljningarna av verksamhetsplanen kommer aktiviteter och förflyttningar inom dessa områden att beskrivas.



På en verksamhetsnära nivå är det prioriterat att socialnämndens verksamheter beviljar rätt behov med rätt stöd, ger stöd som möjliggör utveckling och oberoende samt följer upp och förändrar beslut mot ökad självständighet. För att leva upp till det har varje nedbruten huvudprocess identifierat vilka områden som prioriterat behöver utvecklas under nästkommande år.

- Relationer fria från våld
- Barn och föräldrar är aktiva medskapare
- Barn som är placerade ska ha det tryggt och säkert
- Barn, unga och föräldrar ska få stöd i ett tidigare skede
- Barn ska ha ansvarstagande och samarbetande föräldrar
- Rätt utnyttjade resurser ska ge kostnadseffektiv korttidsverksamhet

- Kompetens utifrån bästa tillgängliga kunskap
- Delaktighet med genomförandeplaner
- Möjliggöra självständighet utifrån förmåga
- Beslut inom skälig tid
- Skälig väntetid till daglig verksamhet
- Brukare och klienter ska vara delaktiga och påverka på olika nivåer
- Öka kunskap om inträffade vårdskador för ökad patientsäkerhet
- Stärka analys, lärande och utveckling för ökad patientsäkerhet
- Tillförlitliga och säkra system och processer för ökad patientsäkerhet
- Säker vård här och nu för ökad patientsäkerhet
- Öka riskmedvetenhet och beredskap för ökad patientsäkerhet

I bilagan som är en utskrift av måldelen i Hypergene beskrivs ovan prioriteringar i form av utvecklingsområden med tillhörande indikatorer.

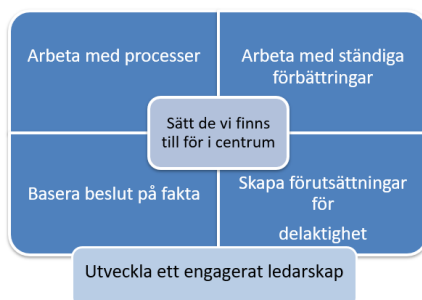
Likvärdig resursfördelning

Socialnämnden strävar mot att utveckla en större medvetenhet om jämställdhetsperspektivet inom sitt uppdragsområde. Arbetet behöver utvecklas ytterligare för att säkerställa att gemensamma resurser fördelas på ett rättvist sätt mellan kvinnor och män, flickor och pojkar samt att de insatser som görs leder till ökad jämställdhet. Målsättningen är en jämställdhetssäkrad verksamhet.

När det gäller en likvärdig resursfördelning kan vi i arbetet med kostnad per brukare (KPB), se om resurser tillhandahålls och fördelas på lika villkor för kvinnor och män, flickor och pojkar i flera insatser. I KPB för 2020 kan man t. ex. se att inom processen Trygga, säkra och stödja barn och ungas levnadsvillkor, är det något fler pojkar (52%) än flickor (48%) som får insatser. Det är heller ingen större skillnad på den genomsnittliga kostnaden för de insatser som pojkar respektive flickor får. Dessa resultat tillsammans med andra behöver analyseras vidare i det fortsatta arbetet med verksamhetsplan 2022. Det finns ett behov av att samla in mer fakta för att kunna analysera hur nämndens resurser fördelas ur ett jämställdhetsperspektiv.

Kvalitet i verksamheten

Kvalitet handlar om att tillgodose behov och infria förväntningar hos dem man finns till för på ett kostnadseffektivt sätt, samtidigt som krav och intentioner i lagar och mål uppfylls. För att bedriva ett framgångsrikt kvalitetsarbete bör man utgå från de värderingar som beskrivs i bilden nedan.

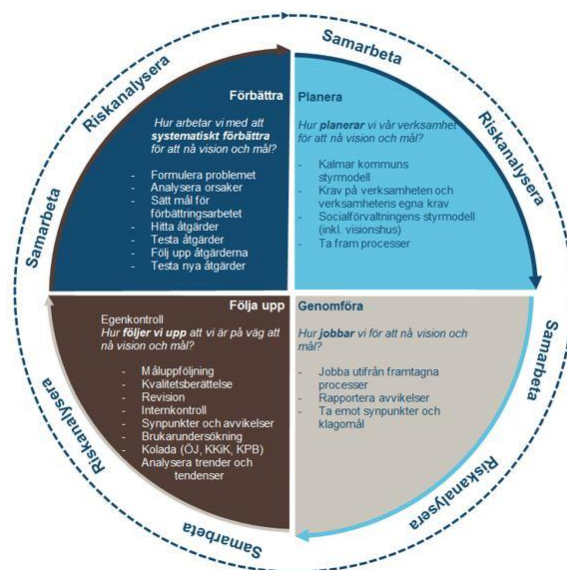


Hörnstensmodellen fritt tolkad efter Bergman och Klefsjö, 2012

Verktyget för systematiskt kvalitetsarbete är att ha ett ledningssystem för detta. Med hjälp av det kan ledningen planera, leda, kontrollera, följa upp, utvärdera och förbättra verksamheten. Ett ledningssystem kopplar ihop styrning med det vardagliga arbetet. Det är ett krav att socialnämnden har ett ledningssystem för kvalitetsarbete (SOSFS 2011:9). Kalmar kommun är utöver detta certifierade enligt ISO 9001 (kvalitet) och ISO 14001 (miljö).

Att ha överenskomna arbetsätt som skapar värde för dem man finns till för är centralt i allt kvalitets- och förbättringsarbete. Ledningssystemet behöver därför ta sin utgångspunkt i varför man som organisation finns till och beskriva det och förverkliga det med stöd av processer.

För att säkerställa att arbetsätten följs är det viktigt att skapa ordning och reda, felsäkra och förbättra kritiska arbetsmoment, genomföra interna revisioner samt att införa systematik för att snabbt kunna identifiera eventuella avvikelser eller fel. När ett sådant ledningssystem är en naturlig del i vardagsarbetet kan verksamheten kontinuerligt förbättras mot högre kvalitet. Socialnämndens ledningssystem för systematiskt kvalitetsarbetet realiserar enligt nedan visualisering.



Personal

Kompetensförsörjning

Den demografiska utvecklingen innebär ökad konkurrens om utbildad personal samtidigt som antalet personer i arbetsför ålder avtar. Det gör att kompetensförsörjning och utveckling av effektivare arbetssätt är viktiga fokus under det kommande decenniet. En viktig förutsättning för att nå framgång i att möta förändrade krav och nya behov är att ha agila arbetssätt och genom att vara en attraktiv arbetsgivare. Genom att vara en attraktiv arbetsgivare ökar chanserna att behålla kompetent personal och locka till sig ny.

Socialförvaltningen har ambitionen och målsättningen att vara en innovativ och inspirerande arbetsplats enligt nedan visuella förklaringsmodell.



För att kunna verka i en innovativ och kunskapsbaserad socialtjänst behöver medarbetare mötas av struktur, stöd och inspiration till att ständigt lära nytt, ställa om och utveckla nya arbetssätt. Det ställer stora krav på en arbetsgivare att skapa förutsättningar för att uppnå detta.

I de centralt utpekade utvecklingsområdena och de aktiviteter vi behöver arbeta med under det kommande året, är detta identifierat som prioriterade områden under 2022. (se ovan under avsnitt Prioriteringar).

Kalmar kommun ska vara ett föredöme som arbetsgivare och ett av målen för att leva upp till det är att Kalmars index för Hållbart medarbetarengagemang (HME) ska vara topp tre i jämförelse med våra jämförelsekommuner Karlskrona, Kristianstad, Växjö, Halmstad, Skövde och Varberg. Socialnämnden möter målet med strävan om att vara en innovativ och inspirerande arbetsplats.

Personlörörlighet

Personlörörligheten påverkas ständigt av att våra verksamheter ökar och minskar i omfattning. Nedan tabell åskådliggör den nuvarande personlörstrukturen inom socialförvaltningen.

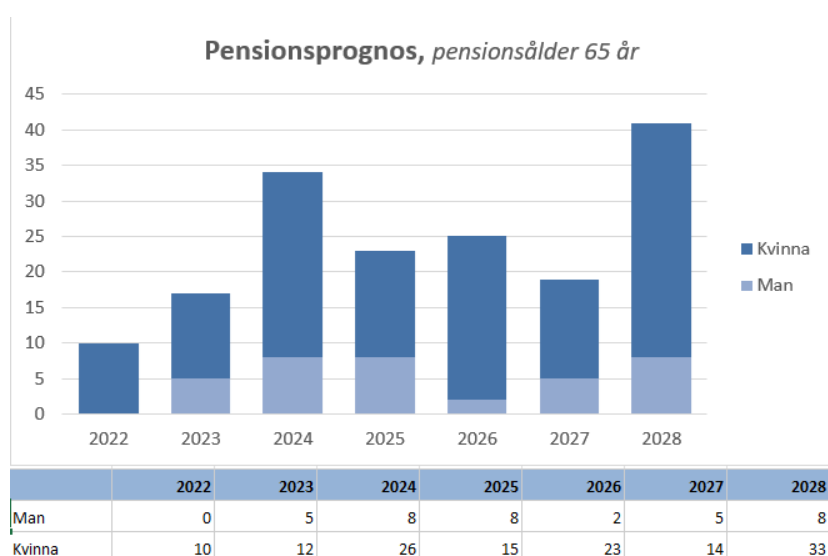
Ett antal nya verksamheter kommer att starta under 2022. Utökningen innebär nyrekrytering av ca 20 medarbetare. Det innebär också att fler chefer kommer att behöva rekryteras.

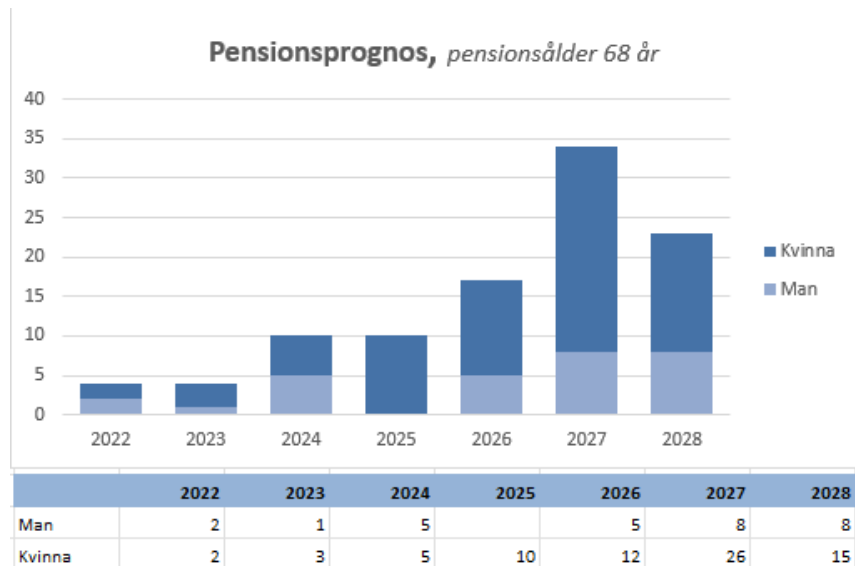
Personlörstruktur, tillsvidareanställda (inkl vilande)						
	November 2021			November 2020		
	Kvinnor	Män	Totalt	Kvinnor	Män	Totalt
Antal personer	757	257	1014	769	260	1029
Årsarbetare	753,7	255,3	1008,9	764,9	257,8	1022,6
Genomsnittlig sysselsättningsgrad, %	99,6	99,3	99,5	99,5	99,1	99,4
Medelålder	46,3	44,9	46	46,2	45	45,9
Personlöromsättning i % inkl pensioner	6,7	6,7	6,7	5,8	5,5	5,7

Pensionsavgångar

Den 1 januari 2020 ändrades lagen om anställningskydd, LAS. Ändringen innebar bland annat att anställda har rätt att ha kvar sin anställning till 68 år jämfört med tidigare 67 år. Från den 1 januari 2023 kommer åldersgränsen höjas på nytt till 69 år.

Förändringen kan innebära att fler medarbetare väljer att arbeta längre och i så fall skjuts stora avgångar på framtiden. Mellan 2022 och 2028 förväntas, enligt prognosen, 169 personer gå i pension med pensionsålder 65 år. Väljer några av dessa att arbeta längre sprids avgångarna över flera år. Om pensionsåldern i stället är 68 år under motsvarande period är det 102 personer som går i pension. Pensionsavgångar under 2022 kräver inga särskilda åtgärder eller förberedelser.





Långtidssjukfrånvaro

För 2021 och 2022 har socialförvaltningen och kommunen i sin helhet som mål att årligen minska antalet långtidssjukskrivna. I oktober 2020 hade 66 medarbetare en sjukperiod som var längre än 59 dagar medan det i oktober 2021 var 50 medarbetare som var långtidssjukskrivna. Målet uppfylldes således 2021 och för 2022 ska alltså sjukfrånvaron minska ytterligare.

Driftbudget

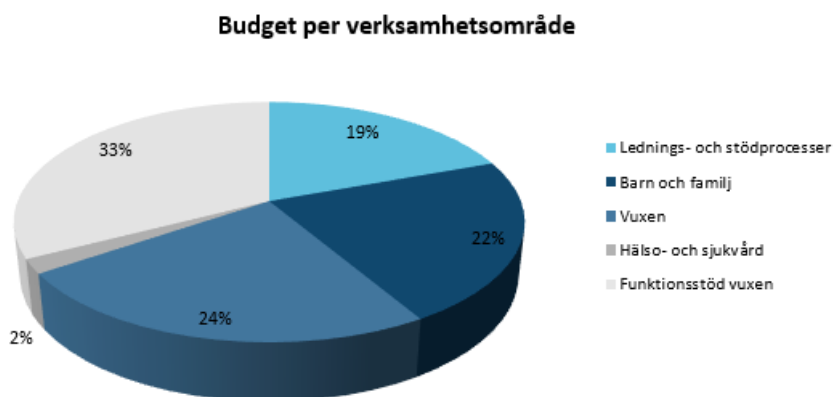
Driftbudget tkr	2022 Budget			2021 Budget			Skillnad
	Intäkter	Kostnader	Netto	Intäkter	Kostnader	Netto	
Verksamhet							
Lednings- och stödprocesser samt servering o försäljn av alkohol, tobak	-8 530	182 488	173 958	-8 530	185 852	177 322	-3 364
- inkl resurser att fördela till processerna efter verkställda beslut							
Barn och familj	-20 591	217 884	197 293	-20 591	214 636	194 045	3 248
- Gemensamt barn och familj	-10 659	29 275	18 616	-10 659	29 012	18 353	
- Trygga, säkra och stödja ungas levnadsvillkor	-9 361	135 629	126 268	-9 361	133 351	123 990	
- Säkra och föra fram barnets rätt	0	4 040	4 040	0	3 955	3 955	
- Möjliggöra utveckling hos barn och unga med funktionsnedsättning	-571	48 940	48 369	-571	48 318	47 747	
Vuxen	-27 294	242 421	215 127	-27 169	236 026	208 857	6 270
- Gemensamt vuxen	-1800	16 581	14 781	-1800	16 269	14 469	
- Möjliggöra ett liv fritt från riskbruk, missbruk och beroende	-635	35 601	34 966	-635	35 036	34 401	
- Verka för att vuxna med psykisk funktionsnedsättning ska kunna leva	-19 954	134 850	114 896	-19 829	129 469	109 640	
- Utreda och bedöma rätt till ekonomiskt bistånd	-4 905	53 956	49 051	-4 905	53 579	48 674	
- Möjliggöra för kvinnor o män att leva i relationer fria från våld	0	1433	1433	0	1673	1673	
Hälso- och sjukvård	0	17 330	17 330	0	17 047	17 047	283
- Tillgodose behov av hälso- och sjukvård	0	17 330	17 330	0	17 047	17 047	
Funktionsstöd vuxen	-14 893	306 672	291 779	-14 918	298 596	283 678	8 101
- Gemensamt funktionsstöd vuxen	0	19 838	19 838	0	19 498	19 498	
- Möjliggöra för kvinnor o män med funktionsnedsättning att leva som a	-14 893	286 834	271 941	-14 918	279 098	264 180	
Summa	-71 308	966 795	895 487	-71 208	952 157	880 949	14 538

Förändring mellan budget 2021 och 2022 består av tillförda medel för volymförändring inom funktionsnedsättning, tillskott för barnets bästa när vård enligt LVU upphör, helårseffekt lönekomensation 2021 samt komensation för köpta tjänster. Ramminskning sker för volymökning IT-verksamheten, delfinansiering tjänst samordning digitalisering samt uppdrag samordningsfördelar.

I planeringen för volymökning inom LSS finns nya platser inom bostad, boendestöd, platser inom daglig verksamhet, nya beslut om personlig assistans, och insatser för barn och ungdom samt inom hälso- och sjukvården. För ny verksamhet finns behov av utökning av enhetschef och utrustning för nya verksamheter. Medel kopplat till nya krav på utrustning till hygienrutiner är också inplanerat. Utökning av budgetram för volymökning inom LSS, 10,5 mnkr, är lagd under lednings- och stödprocesser för att sedan fördelas till de processer där beslutad volymökning sker.

Lönekomensation helårseffekt och komensation för köpta tjänster fördelas till respektive process. Organisatoriska förändringar mellan verksamhetsområde finns när det gäller förändring Sydostjouren, Barnahus, Alternativ till våld, Familjerådgivning samt öppen verksamhet Valen. Fördelning bruttokostnader och intäkter kommer att förändras när detaljbudget är klar.

Nedan finns procentuell fördelning av budgetram mellan de olika verksamhetsområdena.



Investeringsbudget

Den investeringsbudget som beslutats av kommunfullmäktige uppgår till 1 400 tkr, och är samma som budget 2021. Den innehåller till största del investeringar i inventarier, utrustning och anpassningar i förvaltningens befintliga och nya verksamheter. Översyn pågår kring uppgradering av interna larm.

Investeringsbudget tkr	2022 Budget	2021 Budget	Skillnad
Inventarier	1 400	1 400	0
Summa	1 400	1 400	0

Socialnämnden gör inga egna investeringar i exempelvis nybyggnationer av lokaler eller bostäder, utan hyr av serviceförvaltningen, Kalmarhem eller privata fastighetsägare.

Bilagor

Bilaga 1: Målbilaga VP 2022

Bilaga 2: Plan 2022 LSS och SoL

Målbilaga från Hypergene

Verksamhetsplan 2022

Socialnämnd



Kalmar kommun

Detta är en utskrift från Hypergene. Hypergene är kommunens digitala verktyg för beslutsstöd och verksamhetsstyrning. Utskriften är den del av verksamhetsplanen som rör målstyrningen. Den är indelad i fokusområden, långsiktiga mål och årsmål. Dessa får nämnden tilldelade sig från fullmäktige. De är antingen tagna av nämnden som de är, eller nedbrutna och verksamhetsanpassade.

Det långsiktiga mål som handlar om Socialtjänstens stöd har socialnämnden brutit ner i sex kvalitetsmål. Under dessa kvalitetsmål har prioriterade utvecklingsområden identifierats.

För att följa och följa upp hur det går inom varje utvecklings-område har indikatorer kopplats till utvecklingsområdena. Det finns även ett antal indikatorer som är direkt kopplade till kvalitetsmålen. Indikatorerna presenteras endast på rubriknivå i denna bilaga. För mer information om vad indikatorn riktar in sig mot hänvisas till den PowerPoint presentation som nämnden tog del av den 30 november och sedan fick utskickad.

FOKUSOMRÅDE - ORDNING OCH REDA I EKONOMIN

Kommunallagen slår fast att kommunerna ska ha en god ekonomisk hushållning i sin verksamhet på både lång och kort sikt. God ekonomisk hushållning har både ett finansiellt perspektiv och ett verksamhetsperspektiv.

Långsiktigt mål - Ändamålsenlig och kostnadseffektiv verksamhet

Kommunkoncernens alla verksamheter ska bedrivas på ett ändamålsenligt och kostnadseffektivt sätt.

FOKUSOMRÅDE - ETT GRÖNARE KALMAR

Kalmar ska fortsätta vara en av Sveriges mest hållbara kommuner och ett föredöme inom miljöområdet.

Långsiktigt mål - Fordon och transporter

Kommunkoncernens egna fordon och inköpta transporter ska vara fossilbränslefria 2023.

Långsiktigt mål - Avfallet

Avfallet inom kommunkoncernen ska minska med 30 procent från 2018 till 2025.

FOKUSOMRÅDE - ETT VÄXANDE ATTRAKTIVT KALMAR

Kalmar ska vara en växande och attraktiv kommun. Det är en förutsättning för att vara med i kampen om framtida etableringar, inflyttare och satsningar på infrastruktur.

Långsiktigt mål - Näringslivsranking SKR

Kalmar ska vara topp tio i SKR:s näringslivsranking (Insikt)

Nämndsmål: Serveringstillstånd som en del av företagsklimatet

En bra kommunal service präglas av effektivitet, tillgänglighet och kunskap om företagandets villkor. Processen Främja ansvarsfull servering och försäljning av alkohol, tobak, e-cigarettor och receptfria läkemedel bidrar till ett gott företagsklimat när det gäller kommunens service inom myndighetsområdet serveringstillstånd.

Indikatorer

SOC - NKI för serveringstillstånd

SOC - Beslut om serveringstillstånd inom fem arbetsdagar

Långsiktigt mål - Attraktiv kommun

Kalmar ska vara topp tre att besöka, att växa upp, bo och åldras i, i jämförelse med våra jämförelsekommuner; Karlskrona, Kristianstad, Växjö, Halmstad, Skövde och Varberg.

Nämndsmål: Ansvarsfull servering och försäljning av alkohol, tobak, e-cigarettor och receptfria läkemedel

Folkhälsan ska främjas och skadeverkningar av alkohol, tobak och narkotika ska begränsa, genom ansvarsfull servering och försäljning av alkohol, tobak, e-cigarettor och receptfria läkemedel.

Indikatorer

SOC - Krogrelaterat våld ska inte öka

SOC - Minimerad försäljning av illegal tobak

Årsmål 2022 - Agenda 2030

Vi ska vara topp 10 bland landets kommuner i Dagens Samhälles Agenda 2030-ranking.

Uppdrag - Avhopparkerksamhet

Skapa en avhopparkerksamhet som ska stödja personer som vill lämna en kriminell gruppering och börja om i livet tillsammans med en rad olika myndigheter och organisationer.

FOKUSOMRÅDE - HÖG KVALITET I VÄLFÄRDEN

I Kalmar ska allas liv präglas av trygghet, kvalitet, tillgänglighet och delaktighet. Invånare i Kalmar ska känna sig trygga med att kommunens välfärdsverksamheter alltid finns när enskilda behöver den och att verksamheten bedrivs med god kvalitet.

Långsiktigt mål - Socialtjänstens stöd

I Kalmar ska upplevelsen av socialtjänstens stöd rankas bland de 30 bästa i landet.

Nämndsmål: Kunskapsbaserad vård och omsorg

Socialnämndens vård och omsorg ska baseras på bästa tillgängliga kunskap och bygga på både vetenskap och beprövad erfarenhet.

Fokus är implementering av evidensbaserade metoder och systematiska arbetssätt och uppföljning för att stärka verksamhetens kompetens i att bedriva en evidensbaserad praktik

där den bästa tillgängliga kunskapen, den professionelles expertis och den berörda personens situation, erfarenhet och önskemål vägs samman.

Indikatorer

SOC - Kompetens utifrån bästa tillgängliga kunskap

SOC - Rättssäkra uppföljningar av öppna insatser

SOC - Individens behov i centrum styr vårt arbete Implementering av IBIC i våra stödinsatser

SOC - Blivande adoptivföräldrar är nöjda med utbildning

Utvecklingsområde: Möjliggöra självständighet utifrån förmåga

Vi ska erbjuda individanpassat stöd och bemötande som utgår från behov och tar tillvara individens intresse och förmåga att hitta sin väg mot självständighet.

Indikatorer

SOC - Bedömning av behov med evidensbaserad metod

SOC - Mål i vårdplan/uppdrag samt insats utgår från bedömda behov

SOC - Stöd för att öka egenförsörjning - boendestöd/mobilt team

SOC - Aktualisering som leder till insats

SOC - Individens behov i centrum styr vårt arbete - Etablerat arbetssätt IBIC i bedömning av behov

SOC - Behov av meningsfull sysselsättning tillgodoses i högre utsträckning med öppna insatser

SOC - Ökad kvalitet i boendestöd

SOC - Minskad skuldsättning hos unga vuxna

SOC - Stöd för ökad egenförsörjning - ek bist

Utvecklingsområde: Öka kunskaper om inträffade vårdskador för ökad patientsäkerhet

Syftar till att öka kunskapen om förekomst av oönskade händelser, skador och vårdskador samt vilka konsekvenser de haft för patienterna. Ger underlag till analys av bakomliggande orsaker på systemnivå och förbättrar därmed möjligheterna att stärka det förebyggande arbetet samt följa utvecklingen av patientsäkerhet.

Indikatorer

SOC - Ökad kunskap om vårdskador genom digitalt avvikelsesystem

SOC - Ökad kunskap om vårdskador genom process för utredning av händelser

SOC - Ökad kunskap om patientsäkerhet

Utvecklingsområde: Stärka analys, lärande och utveckling för ökad patientsäkerhet

Syftar till att stimulera kunskapsutveckling genom datainsamling, analys, återkoppling och lärande. Öka systemförståelsen om bakomliggande orsaker till vårdskador, hur vårdens kvalitet och patientsäkerhet kan utvecklas samt stärka det organisatoriska minnet inom hälso- och sjukvården.

Indikator

SOC - Stärka analys, lärande och utveckling genom årshjul för patientsäkerhet

Utvecklingsområde: Använda kompetens utifrån bästa tillgängliga kunskap

För att kunna ge ett stöd som stärker individens självständighet, förmåga och utveckling ska medarbetare utgå från och använda bästa tillgängliga kunskap i det pedagogiska ramverket

Indikatorer

SOC - Implementering pedagogiskt ramverk - kartläggning av behov

SOC - Implementering av pedagogiskt ramverk - kompetenshöjande insats

Nämndsmål: Säker vård och omsorg

Socialnämndens vård och omsorg ska vara säker. Riskförebyggande verksamhet ska förhindra skador. Verksamheten ska också präglas av rättssäkerhet.

Fokus är rättssäkerhet, brukar- och patientsäkerhet och att stärka verksamhetens riskbaserade tänkande.

Indikatorer

SOC - Säker och självständig läkemedelshantering genom ökat antal läkemedelsrobotar

SOC - Riskanalys i samband med genomförandeplan

SOC - Barnets bästa har beaktats vid domslut

Utvecklingsområde: Barn som är placerade ska ha det tryggt och säkert

Vi ska säkra att placerade barn får den vård och omsorg de har rätt till

Indikatorer

SOC - Placeringar som avbrutits oplanerat - familjehem

SOC - Placeringar som avbrutits oplanerat - HVB

SOC - Vårdnadsöverflyttningar

SOC - Placerade barns hälsa

SOC - Placerade barn vet sina rättigheter

Utvecklingsområde: Tillförlitliga och säkra system och processer för ökad patientsäkerhet

Syftar till att möta förändringarna i hälso- och sjukvården genom ändamålsenliga processer med fokus på patientens väg genom vården. Skapa en säker, sammanhållen, tillgänglig och jämlik vård där patientsäkerheten stärks genom att minska oönskade variationer. Skapa förutsättningar till följsamhet av rekommenderade rutiner och processer.

Indikatorer

SOC - Tillförlitliga och säkra system och processer genom kartlagd HSL-process

SOC - Tillförlitliga och säkra system och processer genom forum för systematiskt patientsäkerhetsarbete

Utvecklingsområde: Säker vård här och nu för ökad patientsäkerhet

Syftar till att skapa en säker och nära vård i det dagliga patientsäkerhetsarbetet. Att skapa en god säkerhetskultur med arbetssätt som underlättar för ett gemensamt agerande och samordning. Genom teamarbete, säkra överlämningar och enkla kommunikationsvägar kring tillstånd, omständigheter samt risker skapa en säker vård här och nu.

Indikator

SOC - Ökad samordning och planering med delaktiga och medskapande patienter och närstående

Nämndsmål: Individanpassad vård och omsorg

Socialnämndens vård och omsorg ska ges med respekt för individens specifika behov, förväntningar och integritet. Individen ska ges möjlighet att vara delaktig.

Fokus är att bedriva en flexibel och behovsstyrd vård och omsorg där den enskildes delaktighet och behov är en bärande del vid både bedömning, beslut, planering, genomförande och uppföljning. Fokus ska också vara att tillsammans med den enskilde anpassa och utforma insatser så att de stärker den enskildes förmåga att leva ett självständigt liv.

Utvecklingsområde: Delaktighet

Brukare och klienter ska vara delaktiga och påverka på olika nivåer

Indikatorer

SOC - Genomförandeplanen beskriver hur individen varit delaktighet i planering av sitt stöd.

SOC - Upplevelse av stöd från socialtjänsten är god

SOC - Individens behov i centrum styr vårt arbete Implementering av IBIC i våra stödinsatser

SOC - Jämställd verksamhet

SOC - Bidra till öppenhet och kunskap genom informationsinsatser

SOC - Upplevelse av stöd i insats missbruk

Utvecklingsområde: Barn och föräldrar är aktiva medskapare

Vi ska utveckla arbetet med att göra barn och föräldrar delaktiga genom hela processen

Indikatorer

SOC - Delaktighet i genomförandeplanering

SOC - Upplevelse av stöd från socialtjänsten är god

SOC - Barnets bästa har beaktats

SOC - Föräldrar upplever att de kan påverka stödet

Utvecklingsområde: Delaktighet med genomförandeplaner

Vi har genomförandeplaner som bygger på uppdrag och kartläggning där individen är delaktig. Genomförandeplanen är ett arbetsverktyg att nå individens mål. Individen påverkar hur stödet ges i sin genomförandeplan.

Indikatorer

SOC - Genomförandeplanen är aktuell

SOC - Genomförandeplanen beskriver aktiviteter utifrån individens mål.

SOC - Genomförandeplanen beskriver hur individen varit delaktighet i planering av sitt stöd.

SOC - Utveckling av digitala arbetssätt

Nämndsmål: Effektiv vård och omsorg

Socialnämndens vård och omsorg ska utnyttja tillgängliga resurser på bästa sätt för att uppnå uppsatta mål.

Fokus är hög kostnadseffektivitet genom att ständigt förbättra och utveckla kvaliteten i våra arbetssätt samt ta vara på digitaliseringens möjligheter.

Indikatorer

SOC - Dygnskostnad bostad med särskild service

SOC - Dygnskostnad boendestöd

SOC - Kostnad för placeringar

SOC - Volymutveckling - Behov inom soc's ansvarsomr. matchas m ändamålsenl. stöd

SOC - Kostnad för externa placeringar

Utvecklingsområde: Barn ska ha ansvarstagande och samarbetande föräldrar

Vi ska utveckla och förfina arbetet med samarbetsamtal för att barn ska få ansvarstagande och samarbetande föräldrar.

Indikatorer

SOC - Samarbetsamtal ska öka och snabbupplysningar minska

SOC - Informationssamtal ska leda till samarbetsamtal

SOC - Samarbetsamtal påbörjas snabbt

Utvecklingsområde: Rätt utnyttjade resurser ska ge kostnadseffektiv korttidsverksamhet

Vi ska arbeta på ett kostnadseffektivt sätt så att resurserna utnyttjas på bästa sätt för den enskilde

Indikatorer

SOC - Kostnad per närvarodygn på korttidsvistelse ska minska

SOC - Totalkostnad intern korttidsvistelse ska minska

Utvecklingsområde: Möjliggöra självständighet utifrån förmåga

Vi ska erbjuda individanpassat stöd och bemötande som utgår från behov och tar tillvara individens intresse och förmåga att hitta sin väg mot självständighet.

Indikatorer

SOC - Ökat antal som går till en mer självständig DV

SOC - Ökat antal som går till en mer självständig sysselsättning SoL

SOC - Brukarundersökning funk - Trygghet

SOC - Verkställighetstid antal dagar från beslut till insats

SOC - Insatser som motsvarar behov

SOC - Volymutveckling - Behov inom soc's ansvarsomr. matchas m ändamålsenl. stöd

Nämndsmål: Jämlik vård och omsorg

Socialnämndens vård och omsorg ska tillhandahållas och fördelas på lika villkor för alla.

Fokus är hälsa på lika villkor och jämställdhet mellan kvinnor och män, flickor och pojkar.

Indikator

SOC - Jämställd verksamhet

Utvecklingsområde: Relationer fria från våld

Utvecklingsområdet ska leda till att vi, som steg ett, utvecklar kompetensen inom alla processer så att *alla* ges förutsättningar att leva i relationer fria från våld.

Indikatorer

SOC - Säkerställa kompetens gällande våld i nära relation

SOC - Nå fler våldsutsatta

SOC - Nå fler våldsutövare

SOC - Bidra till öppenhet och kunskap genom informationsinsatser

SOC - Utveckling av digitala arbetssätt

SOC - I högre grad Identifiera våldsutsatthet

Utvecklingsområde: Öka riskmedvetenhet och beredskap för ökad patientsäkerhet

Syftar till att öka riskmedvetenheten där analys av scenarier ökar förutsättningarna för god beredskap och framförhållning. Identifiera och analysera risker med den organisatoriska uppdelningen av Kalmar kommuns hälso- och sjukvård. Säkerställa att hälso- och sjukvårdsverksamheten klaras med god patientsäkerhet genom att patientsäkerhetsperspektivet finns med i planering, konsekvensanalys samt prioriteringsbeslut.

Indikator

SOC - God vård och omsorg genom samordning av SOC och OMS hälso- och sjukvård

Nämndsmål: Tillgänglig vård och omsorg

Socialnämndens vård och omsorg ska vara tillgänglig och ges i rimlig tid. Ingen ska behöva vänta oskälig tid på den vård eller omsorg som hon eller han har behov av.

Fokus är ändamålsenliga och effektiva ledtider.

Indikatorer

SOC - Skälig utredningstid

SOC - Verkställighetstid antal dagar från beslut till insats

SOC - Utveckling av digitala arbetssätt

Utvecklingsområde: Barn, unga och föräldrar ska få stöd i ett tidigare skede

Vi ska arbeta förebyggande och med tidiga insatser genom att öka vår tillgänglighet

Indikatorer

SOC - Insats inom skälig tid

SOC - Fler får stöd gm föräldraskapsstödgrupper

SOC - Upplevelse av stöd utan ind. behovsprövning

SOC - Ungdomar känner trygghet

SOC - Barn och unga vet var man kan få stöd

SOC - Barn i riskzon får stöd för att förhindra brottslighet, drogmissbruk och riskbeteende

SOC - Bättre tillgång till tidiga insatser för barn

Utvecklingsområde: Beslut inom skälig tid

Vi utreder varje individs behov så enkelt snabbt och kostnadseffektivt som möjligt utan att rättssäkerheten eftersätts. Den som ansöker om stöd ska få beslut inom skälig tid

Indikatorer

SOC - Skälig utredningstid

SOC - Individens behov i centrum styr vårt arbete - Etablerat arbetsätt IBIC i bedömning av behov

Utvecklingsområde: Skälig väntetid till daglig verksamhet

Kartläggning sker så enkelt, snabbt och kostnadseffektivt som möjligt. Väntetiden för en plats inom daglig verksamhet ska förkortas

Indikatorer

SOC - Skälig väntetid

SOC - Meningsfull DV/sysselsättning - färre avbrott

SOC - Brukarundersökning - DV/sysselsättning uppfattas som viktig

SOC - Dygnskostnad daglig verksamhet

Långsiktigt mål - e-hälsokommun

Kalmar ska bli årets e-hälsokommun år 2025.

Långsiktigt mål - Jämställdhetssäkrad verksamhet

Kommunkoncernens verksamhet ska vara jämställdhetssäkrad år 2024, vilket innebär att alla verksamheter säkerställer att alla kvinnor och män, flickor och pojkar, oavsett bakgrund och tillhörighet ges:

- Likvärdig service och bemötande
- Likvärdig myndighetsutövning
- Likvärdig resursfördelning
- Jämställd fördelning av makt och inflytande

FOKUSOMRÅDE - ETT FÖREDÖME SOM ARBETSGIVARE

Kalmar kommun ska vara ett föredöme som arbetsgivare.

Årsmål 2022 - HME-index

Kalmar kommuns HME-index (Hållbart Medarbetarengagemang) ska vara topp tre i jämförelse med våra jämförelsekommuner; Karlskrona, Kristianstad, Växjö, Halmstad, Skövde och Varberg.

Årsmål 2022 - Långtidssjukskrivning

Antal långtidssjukskrivna medarbetare ska minska.

Årsmål 2022 - Utrikesfödda medarbetare

Andelen utrikesfödda medarbetare i kommunen ska öka för att nå ett balanstal mellan 0,8 och 1,0.

EGNA VERKSAMHETSSPECIFIKA MÅL OCH AKTIVITETER

Socialnämndens centrala utvecklingsområden

En nära och hållbar socialtjänst

En kunskapsbaserad socialtjänst

En socialtjänst som utnyttjar digitaliseringens möjligheter

För att klara den demografiska utvecklingen och samhällets behov av omställning är det nödvändigt att skapa strategiska och strukturella förutsättningar för det på övergripande nivå. Intressenters krav på social, miljömässig och ekonomisk hållbarhet ska mötas. Digitaliseringens möjligheter ska tas tillvara. Behov ska mötas med kunskap och fakta.

De tre centrala utvecklingsområdena överlappar varandra och kan inte hanteras som isolerade fenomen.

Plan 2022 funktionsnedsättning -LSS och SoL

Antal personer per insats/ verkställda beslut	Dec 2019	Dec 2020	Sep 2021	Plan 2022
Boendestöd SoL	278	285	295	+10
Personlig assistans SFB	111	1111	108	+3
Personlig assistans LSS	35	35	36	
Ledsagarservice LSS	47	35	33	
Kontaktperson LSS	169	158	163	
Avlösarservice LSS	12	10	9	
Livsföring i övr SoL	7	5	4	
Korttidsvistelse LSS	71	65	60	
Korttidstillsyn LSS	35	35	32	
Bostad barn o ungdom LSS	3	4	4	
Bostad vuxna LSS	313	316	317	+8
Särskilt boende SoL	69	69	69	
Daglig verksamhet LSS	366	374	381	+10
Dagverksamhet SoL	94	97	85	

Handläggare
Kristina Appert
0480-45 09 50

TJÄNSTESKRIVELSE

Datum
2021-12-03

Ärendebeteckning
SN 2021/0733.03.01

Socialnämnden

Intern kontrollplan 2022

Förslag till beslut

Socialnämnden beslutar att anta intern kontrollplan 2022.

Bakgrund

Varje nämnd ska enligt kommunens reglemente årligen ta fram en intern kontrollplan. Syftet med planen är att identifiera och bedöma risker som kan påverka verksamheten samt verksamheternas ekonomiska resultat.

Förutom i internkontrollplanen sker uppföljning av socialnämndens identifierade risker enligt det ramverk som fastställts avseende ledningssystemet för kvalitet. Det innebär att risker följs upp i verksamhetsplanens måldel, i det systematiska uppföljningsarbetet av arbetsmiljö, brandskydd och egenkontroller, i intern- och externrevisionerna, i de årliga uppföljningarna som sker för varje kartlagd process etc. För att undvika dubbelarbete finns endast de risker som inte hanteras i ovan beskrivna uppföljningar med i internkontrollplanen, vilket i huvudsak är risker i stödprocesserna.

Socialnämnden har inför verksamhetsplanens fastställande varit delaktig i att identifiera risker i verksamheterna.

Identifiering och bedömning av risker har även skett i kommungemensamma forum.

För varje risk har ett risktal tagits fram som bygger på bedömning av sannolikhet och konsekvens. Risktal som överstiger 9 eller där konsekvenserna bedöms till 4 har kontrollmoment som ska följas upp under året.

Kristina Appert
Administrativ chef

Camilla Freedeke
Tf socialchef



Bilagor
Intern kontroll 2022

Intern kontroll 2022

Fas: Intern kontroll 2022 - Inmatning **Rapportperiod:** 2022-01-01 **Organisation:** Socialnämnd

Förutom i internkontrollplanen sker uppföljning av socialnämndens identifierade risker enligt det ramverk som fastställts avseende ledningssystemet för kvalitet. Det innebär att risker följs upp i verksamhetsplanens måldel, i det systematiska uppföljningsarbetet av arbetsmiljö, brandskydd och egenkontroller, i intern- och externrevisionerna, i de årliga uppföljningarna som sker för varje kartlagd process etc. För att undvika dubbelarbete finns endast de risker som inte hanteras i ovan beskrivna uppföljningar med i internkontrollplanen, vilket i huvudsak är risker i stödprocesserna.

LEDNINGSPROCESSER

Fastställa mål och fördela resurser

Risk för brister vid framtagande av statistik

Det finns risk att tillförlitliga statistiska uppgifter inte tas fram vilket kan få konsekvenser för verksamheten. Kan bl a leda till felaktigheter i beslutsunderlag

Riskkategori	Ansvarig	Riskvärde	Sannolikhet	Konsekvens
Verksamhetsrisk	Camilla Freedeke	3	1	3

Kommentar:

Sannolikheten bedöms mycket liten att risken inträffar då framtagen statistik analyseras och kontrolleras av olika funktioner i organisationen.

Konsekvensen bedöms stor om risken skulle inträffa. Det skulle kunna leda till att verksamheten inte bedrivs effektivt och ändamålsenligt och att beslut fattas på felaktiga grunder.

Risk för brister vid framtagande av budget och uppföljning

Det finns risk att budget inte tas fram och/eller följs upp på ett korrekt sätt. Socialförvaltningen har identifierat 9 huvudprocesser och det är viktigt att alla inblandade följer den upprättade budgetprocessen.

Riskkategori	Ansvarig	Riskvärde	Sannolikhet	Konsekvens
Risk i finansiell rapportering	Camilla Freedeke	6	2	3

Kommentar:



Kalmar kommun

Sannolikheten bedöms som liten att risken inträffar, då det finns tydliga rutiner både för upprättande av internbudget men även för uppföljning.

Konsekvensen bedöms stor om risken skulle inträffa. Det skulle kunna leda till att verksamhetens planering och målfyllelse blir svårare att uppfylla.

Risk för brister vid hantering av mål och uppdrag

Det finns risk för att målarbetet inte följer fastställd process.

Riskkategori	Ansvarig	Riskvärde	Sannolikhet	Konsekvens
Verksamhetsrisk	Camilla Freedeke	3	1	3

Kommentar:

Sannolikheten bedöms mycket liten att risken inträffar då rutiner och processer för målarbetet är tydliga och väl inarbetade. Socialförvaltningen följer socialstyrelsens föreskrifter gällande systematiskt kvalitetsarbete.

Konsekvensen bedöms som stor om risken skulle inträffa. Det skulle kunna leda till att socialnämndens lagkrav inte uppfylls.

Risk för brister i omvärldsbevakning

Det finns risk för bristande omvärldsbevakning samt felbedömning av olika omvärldsfaktorer.

Riskkategori	Ansvarig	Riskvärde	Sannolikhet	Konsekvens
Omvärldsrisk	Camilla Freedeke	3	1	3

Kommentar:

Sannolikheten bedöms mycket liten att risken inträffar då varje verksamhetsområde kontinuerligt bevakar sitt område. Dessutom sker kontinuerlig lagbevakning av förvaltningssekreterare och resultatet redovisas varje tertiäl vid ledningens genomgång.

Konsekvensen bedöms stor om risken skulle inträffa. Det skulle bli a kunna leda till att socialnämnden inte hinner ställa om resurser och verksamhet vid förändringar i verksamheterna.

Organisera, leda och följa upp verksamheten

Risk för ineffektiv och kostsam administration

Kommungemensamma stödprocesser är inte kartlagda eller designade efter intressenters krav, önskemål eller behov. Det medför risker inom såväl legalt som ekonomiskt område.

Riskkategori	Ansvarig	Riskvärde	Sannolikhet	Konsekvens
Risk i finansiell rapportering	Kristina Appert	9	3	3

Kommentar:

Sannolikheten att resurser utnyttjas ineffektivt är stor eftersom kommunövergripande kartläggning inte gjorts av stödprocesserna. Konsekvenserna bedöms som stora eftersom ineffektiv administration kan medföra hinder i ledningen och styrningen av

huvudprocesserna vilket riskerar få negativ påverkan gentemot nämndens intressenter. Det innebär även risk för ökade kostnader.

KONTROLLMOMENT

Titel	Beskrivning	Ansvarig	Frekvens	Metod
Fortsätta kartläggningen inom socialförvaltningen	Socialförvaltningen fortsätter att kartlägga resterande identifierade stödprocesser.	Kristina Appert		Följa planen ang hur de identifierade stödprocesserna ska kartläggas.

HUVUDPROCESSER

Bedriva samhällsskydd och säkerhetsarbete

Risk för att vi inte följer handlingsplan vid värmebölja och höga temperaturer

Höga temperaturer medför risk för brukares/klienters hälsa i socialförvaltningens olika boendeformer. Viktigt att upprättad handlingsplan efterföljs.

Riskkategori	Ansvarig	Riskvärde	Sannolikhet	Konsekvens
Verksamhetsrisk	Camilla Freedeke	8	2	4

Kommentar:

Sannolikheten bedöms som liten då handlingsplan tagits fram och implementerats i verksamheterna.

Konsekvensen bedöms som mycket stor då brukares hälsa påverkas om inte åtgärder vidtagits enligt handlingsplanen

KONTROLLMOMENT

Titel	Beskrivning	Ansvarig	Frekvens	Metod
Handlingsplan för höga temperaturer	Kontrollera att handlingsplan efterföljs	Kristina Appert	Uppföljning efter tertial 1 och 2.	Genomgång av handlingsplan

Svara för vård, omsorg och sociala tjänster

- Ansvara för individ- och familjeomsorg och omsorg om personer med funktionsnedsättning

Identifiering av risker inom socialförvaltningens huvudprocesser.

Risker i socialförvaltningens huvudprocesser och nedbrutna processer identifieras och följs upp systematiskt i respektive process samt i verksamhetsplanens måldel.

Riskkategori	Ansvarig	Riskvärde	Sannolikhet	Konsekvens
Verksamhetsrisk	Camilla Freedeke	3	1	3

Kommentar:

Sannolikheten för att identifierade risker inte följs upp i socialförvaltningens huvudprocesser och nedbrutna processer bedöms som mycket liten eftersom uppföljningsarbetet sker systematiskt. Uppföljning av verksamhetsplan sker varje tertiäl och processerna följs upp en gång per år. Dessutom sker systematisk uppföljning av egenkontroller.

Konsekvensen bedöms som stor ifall risker inte följs upp.

STÖDPROCESSER

Hantera ekonomi

Risk - Boendes tillgångar inte hanteras på rätt sätt

Det finns risk att det förekommer stöld och förskingring av brukares egna tillgångar.

Riskkategori	Ansvarig	Riskvärde	Sannolikhet	Konsekvens
Verksamhetsrisk	Kristina Appert	6	2	3

Kommentar:

Sannolikheten att tillgångar inte hanteras på rätt sätt bedöms som liten då det finns upprättad rutin för detta.

Konsekvensen bedöms som stor om inte rutinen följs och kan leda till ekonomisk skada för de boende men även förtroendeskada för kommunen.

Kontroll av statsbidrag

Risk finns att socialförvaltningen missar att söka statsbidrag för sin verksamhet. Det kan leda till förlorade intäkter.

Riskkategori	Ansvarig	Riskvärde	Sannolikhet	Konsekvens
Risk i finansiell rapportering	Camilla Freedeke	6	2	3

Kommentar:

Sannolikheten bedöms som liten då rutin är framtagen som tydliggör ansvarsfördelning över att bevaka, söka och rapportera statsbidrag. Konsekvensen bedöms som stor om statsbidragsansökningar inte sker vilket kan leda till uteblivna intäkter men även förtroendeskada för kommunen

Risk för brister i hantering av attest och firmatecknare

Det finns risk för att attest sker i strid mot reglementet för verifikationer avseende jävs- och integritetsreglerna. Det finns risk för att utbetalningar attesteras av fel person på grund av att attestförteckningarna inte är uppdaterade och kommunicerade med systemförvaltarna för ekonomisystem och verksamhetssystem. Det finns en risk för att kontrakt/avtal skrivs på av andra än firmatecknare för Kalmar kommun

Riskkategori	Ansvarig	Riskvärde	Sannolikhet	Konsekvens
--------------	----------	-----------	-------------	------------

Risk i finansiell rapportering	Kristina Appert	9	3	3
--------------------------------	-----------------	---	---	---

Kommentar:

Sannolikheten att risken inträffar bedöms som stor eftersom det är många personer som hanterar verifikationer och fakturor och avtal.

Konsekvensen om risken inträffar bedöms som stor då detta kan leda till förtroendeskada eller ekonomisk skada för kommunen

KONTROLLMOMENT

Titel	Beskrivning	Ansvarig	Frekvens	Metod
Attestförteckning	Kontrollera att attestförteckning är uppdaterad av nämnd.	Kristina Appert	En gång per tertial	Kontroll att attestförteckning är komplett och aktuell genom att jämföra excelförteckning med redovisade ändringar i delegationspärm till socialnämnd.

Risk för brister i hantering av leverantörsfakturor

Risk kan finnas att kostnader inte redovisas enligt gällande kodplan, att representation, kurser, och resor inte har korrekt dokumentation avseende syfte, deltagande och program.

Riskkategori	Ansvarig	Riskvärde	Sannolikhet	Konsekvens
Risk i finansiell rapportering	Kristina Appert	12	4	3

Kommentar:

Sannolikheten att risken inträffar bedöms som mycket stor eftersom kommunen får en stor mängd leverantörsfakturor som hanteras av ett stort antal personer.

Konsekvensen om risken inträffar bedöms bli stor eftersom detta kan leda till förtroendeskada, att redovisning inte följer god redovisningssed samt felaktig offentlig statistik.

KONTROLLMOMENT

Titel	Beskrivning	Ansvarig	Frekvens	Metod
Förfallna fakturor	Kontrollera att det inte finns några förfallna fakturor vid månadsbryt.	Kristina Appert	Varje månad	Kontrollera via fakturahanteringssystemet den 10e i månaden att inga fakturor förfallit till betalning
Kontroll av leverantörsfakturor i Procapita	Kontroll av leverantörsfakturor som hanteras i procapita, bl a om leverantör har F-skattsedel, har rätt attestant samt att fakturor innehåller	Kristina Appert	En gång per tertial	Stickprov av 10 leverantörsfakturor i procapita

	andra lagmässiga krav som finns på en utställd faktura.			
Representation, kurser och resor	Kontrollera att syfte och deltagare är angivet på underlaget till fakturorna enligt fastställd rutin	Kristina Appert	En gång per tertial	Stickprov från leverantörsreskontran. Ska omfatta 20 fakturor per tertial. Kontrollera baskonto för representation, resor och kurser.
Firmatecknare	Kontrollera att underskrift av årets avtal/kontrakt eller liknande dokument är underskrivna av korrekt firmatecknare för socialnämnden.	Kristina Appert	Tertial 3	I diariet söka fram minst 5 av årets ingångna avtal

Risk för brister i redovisningen

Det finns risk för felkonteringar gällande periodisering, motparter, kontoslag, drift och investeringskostnader. Det finns också risk för brister i rättelser som inte kan härledas samt balanskonton som inte stäms av regelbundet.

Riskkategori	Ansvarig	Riskvärde	Sannolikhet	Konsekvens
Risk i finansiell rapportering	Kristina Appert	6	2	3

Kommentar:

Sannolikheten att risken skulle inträffa bedöms som liten eftersom rättelse av fel och löpande redovisning hanteras av ett fåtal personer på socialförvaltningen.

Konsekvensen om risken inträffar bedöms som stor eftersom detta kan leda till att beslut fattas på felaktiga grunder samt att kommunen bryter mot gällande lagstiftning.

Risk för brister i hantering av kundfakturering

Det finns risk att fakturering inte sker i rätt tid eller inte alls. Risk finns att försystemen inte har uppdaterade register avseende kunder och beslutade taxor eller avtal.

Riskkategori	Ansvarig	Riskvärde	Sannolikhet	Konsekvens
Risk i finansiell rapportering	Kristina Appert	6	2	3

Kommentar:

Sannolikheten för att det finns brister i hanteringen av kundfakturering bedöms som liten då det är ett fåtal tjänstepersoner som hanterar rutinen. Sannolikheten att risken skulle inträffa är störst vid ströfakturering där inget försystem initierar faktureringen utan den initieras av en tjänsteperson.

Konsekvensen bedöms bli stor om risken inträffar eftersom felaktig fakturering leder till ökad administration i form av kreditfakturor och att förtroendet för kommunen skadas. Kommun kan också förlora intäkter och likviditeten kan påverkas

Risk för brister i hanteringen av mervärdesskatt

Det finns risk att kommunens hantering och redovisning av mervärdesskatt är felaktig. Momslagstiftningen är komplicerad vilket ökar risken för fel. Största risken för felaktig momsredovisning finns avseende hyrbilsfakturor och representationsfakturor samt vid ströfakturering av kundfakturor.

Riskkategori	Ansvarig	Riskvärde	Sannolikhet	Konsekvens
Risk i finansiell rapportering	Kristina Appert	6	2	3

Kommentar:

Sannolikheten att risken skulle inträffa bedöms som liten eftersom kommunen har bra system och rutiner för detta.

Konsekvensen om risken skulle inträffa bedöms bli stor och leda till skada för verksamheten. Felaktig redovisning av mervärdesskatt kan ge upphov till skattetillägg och förtroendeskada för kommunen.

Risk för brister i hantering av kontanter eller motsvarande stödbegärliga värdeföremål

Det finns risk att kontanter eller andra stödbegärliga föremål inte hanteras enligt gällande rutiner och riktlinjer. Det finns också risk att förteckningen över handkassorna eller andra stödbegärliga föremål inte är aktuell och handkassorna/föremålen därmed försvinner.

Riskkategori	Ansvarig	Riskvärde	Sannolikhet	Konsekvens
Risk i finansiell rapportering	Kristina Appert	8	2	4

Kommentar:

Sannolikheten att risken inträffar bedöms som liten eftersom kommunen har bra rutiner och riktlinjer som följs.

Konsekvensen om detta skulle inträffa bedöms som mycket stor eftersom det kan skada förtroendet för kommunens verksamhet.

KONTROLLMOMENT

Titel	Beskrivning	Ansvarig	Frekvens	Metod
Kontrollmoment		Kristina Appert		
Kontroll av handkassor	Kassakontroll av handkassor. Kontroll av ansvarig för handkassan och kontroll av utbetalningsadress.	Kristina Appert	En gång per år	Kontrollräkning av att kvitton och kontanter stämmer med utkvitterat belopp. Kontroll mot förteckning över kassaansvariga samt kontroll i ekonomisystemet

Hantera ärenden och dokument

Risk för att diarieföring och gallring inte sker enligt gällande lagstiftning

Risk för att diarieföring inte sker enligt gällande lagstiftning eftersom det är många tjänstepersoner som är mottagare och avsändare av inkommande och utgående post.

Riskkategori	Ansvarig	Riskvärde	Sannolikhet	Konsekvens
Legal risk	Kristina Appert	6	2	3

Kommentar:

Sannolikheten att inkommen post eller andra ärenden och skrivelser inte diarieförs bedöms som liten. Socialförvaltningen har rutiner för hur posthantering ska ske och hur inkomna handlingar och uppdrag ska registreras. Utbildning av berörda tjänstepersoner som mottar post sker kontinuerligt. Antalet tjänstepersoner som hanterar diariet och kan utbilda och informera chefer och handläggare i organisationen har utökats vilket gör att sannolikheten är liten.

Konsekvensen om socialförvaltningen bryter mot lagen bedöms som stor och kan leda till allvarlig förtroendeskada för kommunen. Det är också allvarligt om dokument som ska diarieföras/besvaras inte återfinns

Risk för felaktig hantering av inkommande ärenden och dokument

Riskkategori	Ansvarig	Riskvärde	Sannolikhet	Konsekvens
Legal risk	Kristina Appert	9	3	3

Kommentar:

Sannolikheten att inkommande handlingar speciellt från domstolar hanteras felaktigt är stor då dessa inkommer på olika sätt och är många i antal. Finns rutiner för hanteringen men det finns ändå en risk för felaktigheter utifrån den mänskliga faktorn.

Konsekvensen om ett ärende inte behandlas eller besvaras bedöms som allvarlig då detta kan leda till konsekvenser för den enskilde men kan även innebära förtroendeskada för kommunen.

KONTROLLMOMENT

Titel	Beskrivning	Ansvarig	Frekvens	Metod
Kontroll av inkommande domar	Genomgång och uppdatering av rutinen så att ansvarsfördelningen förtydligas.	Kristina Appert	Genomgång av rutin en gång per tertial	Ansvarig arbetsgrupp uppdaterar rutin

Informera och kommunicera

Risk för att informationen inte når fram eller inte tas emot

Risk för att informationen inte når fram eller inte tas emot eftersom informationsflödet är högt och informationskanalerna många.

Riskkategori	Ansvarig	Riskvärde	Sannolikhet	Konsekvens
Verksamhetsrisk	Kristina Appert	9	3	3

Kommentar:

Sannolikheten att detta skulle inträffa bedöms som hög då informationsflödet är högt och informationskanalerna många.

Konsekvensen om detta skulle inträffa bedöms som allvarlig då påverkan på verksamheten kan bli stor beroende på vad informationen

KONTROLLMOMENT

Titel	Beskrivning	Ansvarig	Frekvens	Metod
Tillämpa stödprocessen	Stödprocessen "Informera effektivt och välriktat" har kartlagts. Kontroll sker ifall kommunikation och information sker enligt processen.	Kristina Appert	Tertial 3	Uppföljning av processen.

Risk för att information är felaktig

Det finns risk för att informationen är felaktig, inte uppdaterad, bristfällig eller kan misstolkas. Kommunen hanterar och tar emot mycket information vilket medför en risk för felaktigheter. Det finns också flera informationskanaler in och ut vilket gör det svårare att få kontroll över hela informationsflödet.

Riskkategori	Ansvarig	Riskvärde	Sannolikhet	Konsekvens
Verksamhetsrisk	Kristina Appert	6	2	3

Kommentar:

Sannolikheten att detta skulle inträffa bedöms som liten då kvalitetssäkring av den information som lämnas görs. Det svåra är den kommunikation som inte går via kommunikationsenheten där kontroll inte är möjlig.

Konsekvensen kan bli allvarlig och leda till förtroendeskada för kommunen

Leverera IT-stöd

Risk för att IT-system inte stödjer verksamheten

Risk för att IT-system inte stödjer användarna och därmed verksamheten. Detta kan innebära att arbetsuppgifter inte kan utföras på ett optimalt sätt tex att användare inte hittar information som han/hon söker

Riskkategori	Ansvarig	Riskvärde	Sannolikhet	Konsekvens
IT-risk	Kristina Appert	3	1	3

Kommentar:

Sannolikheten att detta skulle inträffa bedöms som mycket liten. Anledningen är att socialförvaltningen tagit fram en process som används vid införandet av nya digitala arbetsätt. Dessutom jackar den processen in i den kommungemensamma samverkansmodellen som ska användas vid införandet av alla nya IT-stöd.

Konsekvenserna bedöms ha stor påverkan då det kan orsaka ineffektivitet i administrationsarbetet samt felhantering. Det kan också bli kostsamt om IT-system är ineffektiva.

Risk för att det finns oklarheter i befogenheter och ansvar gällande IT-system

Risk för oklarheter i befogenheter och ansvar gällande IT-system. Systemförvaltning av IT-system ligger i vissa fall ute på enheterna som använder/har köpt in systemen. Oklarheter kan då uppstå om vilka befogenheter systemförvaltaren respektive kommunens IT-avdelning har och vem som är ansvarig för vad.

Riskkategori	Ansvarig	Riskvärde	Sannolikhet	Konsekvens
IT-risk	Kristina Appert	6	2	3

Kommentar:

Sannolikheten att detta skulle inträffa bedöms som liten. Anledningen är att kommunen infört samverkansmodell där roller och befogenheter har tydliggjorts. Modellen kommer att vara helt implementerad under början av 2022.

Konsekvenserna bedöms ha stor påverkan då oklarheter i befogenhet och ansvar kan orsaka ineffektivitet i administrationsarbetet samt felhantering.

Risk för att system köps ute i verksamheter utan IT:s kännedom

System för samma hantering kan finnas i flera av kommunens verksamheter vilket innebär en onödig kostnad. Informationssäkerhet, drift och underhåll av systemet beaktas ej vid införskaffandet

Riskkategori	Ansvarig	Riskvärde	Sannolikhet	Konsekvens
IT-risk	Kristina Appert	2	1	2

Kommentar:

Sannolikheten att införskaffande sker utan IT-enhetens medverkan bedöms som mycket liten då IT-enheten infört samverkansmodell som även består av en instyrningsprocess för att minska denna risk.

Konsekvensen bedöms leda till begränsad skada på verksamheten

Risk för felaktiga behörigheter i system

Felaktig behörighet i IT-system riskerar att leda till sekretessbrott och personuppgiftsincidenter samt andra överträdelser av befogenheter.

Riskkategori	Ansvarig	Riskvärde	Sannolikhet	Konsekvens
IT-risk	Kristina Appert	9	3	3

Kommentar:

Sannolikheten att medarbetare har felaktiga behörigheter i IT-system bedöms som stor. Framför allt är risken stor när medarbetare slutar eller byter tjänst.

Konsekvensen bedöms som allvarlig då det kan leda till lagbrott och överträdelser av befogenheter.

KONTROLLMOMENT

Titel	Beskrivning	Ansvarig	Frekvens	Metod
Kontrollmoment		Kristina Appert		
Kontroll av behörigheter	Varje system kontrolleras enligt kommungemensam informationssäkerhetspolicy. Riktlinje upprättas för	Kristina Appert	En gång per år	Genomgång av samtliga system i ärendehanteringssystemet - Drafit.

	behörighetstilldelning i våra verksamhetssystem efterföljs.			Stickprov 20 st för kontroll av medarbetares behörighet i verksamhetssystemen
--	---	--	--	---

Rekrytera, utveckla och avveckla personal

Risk för att kommunen inte kan säkerställa personalförsörjning med rätt kompetens

Det finns risk att kommunen inte kan rekrytera personal eller behålla personal med rätt kompetens. Flera yrkesgrupper inom välfärdssektorn är briststyrken och befolkningen i arbetsför ålder minskar i relation till barn och äldre. Kommunen måste vara en attraktiv arbetsgivare samt arbeta för att kommunens verksamheter är i ständig förändring för att kunna möta nya lagstadgade krav. Kompetensutveckling av personalen ska ske i den utsträckning som behövs för att klara yrkesrollen nu och i framtiden

Riskkategori	Ansvarig	Riskvärde	Sannolikhet	Konsekvens
Verksamhetsrisk	Kristina Appert	6	2	3

Kommentar:

Sannolikheten bedöms under året som liten då socialförvaltningen hittills kunnat rekrytera både baspersonal och handläggare. Det är dock något svårare att rekrytera enhetschefer.

Konsekvenserna om vi inte klarar att säkerställa personalförsörjningen bedöms ha en allvarlig påverkan på verksamheterna.

Risk för brister i hantering av lön

Personalkostnader utgör den andelsmässigt största delen av kommunens kostnader, cirka 80%. Processer från anställning till utbetald lön innefattar flera steg beroende av den mänskliga faktorn. I de fall processerna inte följs eller blivit föråldrade kan detta generera fel vid löneutbetalningar eller få stor påverkan för den anställde eller arbetsgivaren. Det finns risk att frånvaro såsom sjukfrånvaro, semester och föräldraledighet inte rapporteras som det ska. Det finns också risk att redovisningen av lönen blir fel.

Riskkategori	Ansvarig	Riskvärde	Sannolikhet	Konsekvens
	Kristina Appert	9	3	3

Kommentar:

Sannolikheten att lönehanteringen skulle bli felaktig bedöms som stor då många moment kräver handpåläggning och det finns risk för fel beroende på den mänskliga faktorn.

Konsekvensen bedöms bli allvarlig då detta kan påverka kommunens förtroende samt i vissa fall den anställdes ekonomi. En felaktig hantering kan leda till att fel lön utbetalas och att beslut fattas på felaktiga grunder.

KONTROLLMOMENT

Titel	Beskrivning	Ansvarig	Frekvens	Metod
Kontroll av utbetalningar	Kontroll av att utbetalning sker till rätt personer	Kristina Appert	En gång per månad	Chefer kontrollerar löneutbetalningarna i personalrapport 8 i

				Hypergene i samband med budgetuppföljning och verifierar det i uppföljningsunderlaget
--	--	--	--	---

Stödja och utveckla den demokratiska processen

Risk för att lagar och rutiner inte följs i den demokratiska processen

Det finns risk för att lagar och rutiner inte följs i den demokratiska processen. Kommunen har rutiner som ska följas för att administrera nämnder och styrelsers verksamhet samt att det finns lagar att följa. Om dessa inte är kända eller inte följs i verksamheten finns risk för att fel görs. Risk finns att protokollen utformas på ett otydligt sätt och att tveksamheter uppstår om vad som har beslutats

Riskkategori	Ansvarig	Riskvärde	Sannolikhet	Konsekvens
Legal risk	Kristina Appert	6	2	3

Kommentar:

Sannolikheten att rutiner och lagar inom den demokratiska processen inte följs bedöms som liten då rutinerna är kända och väl inarbetade. Uppföljning av att rutiner och lagar följs görs också inom internrevisionen. Kvalitetssäkring av kallelser och protokoll görs innan publicering.

Konsekvensen om kommunen skulle brista i denna del kan leda till allvarlig förtroendeskada samt att verksamheten arbetar med fel saker.

Risk för att delegationsbeslut inte rapporteras

Det finns risk för att delegationsbeslut inte återrapporteras enligt antagen delegationsordning

Riskkategori	Ansvarig	Riskvärde	Sannolikhet	Konsekvens
Legal risk	Kristina Appert	4	2	2

Kommentar:

Sannolikheten för att detta skulle inträffa bedöms som liten då verksamheten är väl medveten om vilka beslut den har behörighet att ta delegation på. Skadan som skulle kunna uppkomma om detta inträffade bedöms som begränsad då nämnden inte har möjlighet att återkalla beslutet men har möjlighet att återkalla den givna beslutanderätten.

Konsekvensen skulle vara att nämnden inte har kännedom om att beslutet tagits.

Tillhandahålla lokaler

Risk för orationell hantering av lokaler

Det finns risk för att samordningsvinsterna uteblir och hanteringen av lokaler inte blir optimal då lokalhantering sker av andra än fastighetsförvaltarna.

Riskkategori	Ansvarig	Riskvärde	Sannolikhet	Konsekvens
--------------	----------	-----------	-------------	------------

Risk i finansiell rapportering	Kristina Appert	6	2	3
--------------------------------	-----------------	---	---	---

Kommentar:

Sannolikheten att detta inträffar bedöms som liten då det finns kommundemensamt forum för förvaltningar att informera och uppdatera varandra om lokalbehoven. Konsekvensen bedöms som allvarlig då kostnadseffektivitet och samordningsvinster uteblir

Tillhandahålla varor och tjänster

Risk för att inköp inte sker enligt avtal

Det finns risk för att inköp inte sker enligt de ramavtal som kommunen tecknat. Det finns brister i det systemstöd som används för att samla alla tecknade avtal. Beställningsportalen Proceedo har ännu inte införts i alla kommunens verksamheter då det finns vissa brister som ännu inte har åtgärdats.

Riskkategori	Ansvarig	Riskvärde	Sannolikhet	Konsekvens
Legal risk	Kristina Appert	9	3	3

Kommentar:

Sannolikheten att ramavtalen inte följs, bedöms som stor då inköp sköts av flera personer på förvaltningen och därmed ökar risken av att avtalen inte är kända. Konsekvensen om kommunen inte följer avtal, säger upp dem i tid eller förlänger dem bedöms ha stor påverkan på verksamheten och kan leda till förtroendeskada och ekonomisk skada

KONTROLLMOMENT

Titel	Beskrivning	Ansvarig	Frekvens	Metod
Kontroll av fakturor mot avtal	Avtalsdatabas skickas till Inyett. Kontroll av fakturor mot avtal	Kristina Appert	Efter varje tertial.	I de fall avtal finns och inköp inte skett i enlighet med detta kontaktas ansvarig chef.

Risk för mutor, jäv och ogentligheter

Kalmar kommun har antagit riktlinjer mot mutor och jäv samt tillhörande handlingsplan som en del i ett aktivt förebyggande arbete. Det finns risk för att dessa inte följs. För att ytterligare förebygga ogentligheter ska varje nämnd bedöma risken för mutor, jäv och ogentligheter inom sin verksamhet. Ett aktivt, förebyggande arbete mot korruption i kommunal verksamhet skyddar medborgarna mot slöseri och ineffektivitet. Medborgarnas förtroende för kommunen fordrar att de anställda och förtroendevalda inte påverkas av ovidkommande önskemål, mutbrott, favorisering av en enskild leverantör eller ovidkommande hänsyn i tjänsteutövningen.

Riskkategori	Ansvarig	Riskvärde	Sannolikhet	Konsekvens
Legal risk	Kristina Appert	9	3	3

Kommentar:

Sannolikheten att detta skulle inträffa bedöms som stor då kommunen har en omfattande verksamhet, hanterar många inköp och har många anställda. Konsekvensen anses bli allvarlig eftersom det skulle innebära enorma förluster i såväl kapital och anseende om detta

skulle inträffa. Det är lätt att skada förtroendet för en verksamhet men mödosamt och tidsödande att bygga upp igen.

KONTROLLMOMENT

Titel	Beskrivning	Ansvarig	Frekvens	Metod
Årlig genomgång av riktlinje	Påminnelse till alla chefer om årlig genomgång av riktlinjen.	Kristina Appert	En gång per år	Påminnelse i månadsbrev till enhetschefer samt i ec årshjul.

Risk att direktupphandling inte sker

Det finns risk för att direktupphandling inte görs enligt gällande lagkrav. Lagens krav är inte kända hos alla som gör inköp. Det finns också risk att de direktupphandlingar som görs inte redovisas till upphandlingsenheten.

Riskkategori	Ansvarig	Riskvärde	Sannolikhet	Konsekvens
Legal risk	Kristina Appert	9	3	3

Kommentar:

Sannolikheten att reglerna för direktupphandling inte följs bedöms som stor då det är många personer som gör inköp och kunskapen om gällande lagstiftning varierar. Sannolikheten att genomförd direktupphandling inte redovisas till upphandlingsenheten bedöms också som stor då dessa rutiner inte alltid är kända i verksamheten samt på grund av den mänskliga faktorn.

Konsekvensen om direktupphandling inte sker eller redovisas bedöms som allvarlig då detta kan leda till ekonomisk skada för kommunen samt förtroendeskada

KONTROLLMOMENT

Titel	Beskrivning	Ansvarig	Frekvens	Metod
Kontroll om direktupphandling har skett	Leverantörsfakturor kontrolleras för att se om rutin för direktupphandling har följts.	Kristina Appert	En gång per år	Underlag tas fram för att kontrollera att direktupphandling skett enligt rutin.

Handläggare
Kristina Appert
0480-45 09 50

TJÄNSTESKRIVELSE

Datum
2021-12-03

Ärendebeteckning
SN 2021/0248.03.01

Socialnämnden

Beslutsattestanter och ersättare för 2022

Förslag till beslut

1. Socialnämnden beslutar att utse beslutsattestanter och ersättare samt beloppsgränser enligt förteckning att gälla under 2022.
2. Uppdra åt förvaltningsekonomen att vid personal- och verksamhetsförändringar under året göra löpande ändringar i beslutsattestantförteckningen.
3. Utse förvaltningsekonomen till socialnämndens kassakontrollant för 2022.

Bakgrund

Socialnämnden ska enligt kommunens attestreglemente, Kommunfullmäktige § 255 beslut 2000-12-18, utse beslutsattestanter och ersättare samt ange omfattningen av uppdragen.

Uppdraget att vara beslutsattestant lämnas till namngivna personer enligt bifogad bilaga. Om en ny beslutsattestant under löpande verksamhetsår ersätter en av nuvarande beslutattestanter på samma befattning, följer attesträtten med till den nya tjänstepersonen utan särskilt beslut. Förändringen redovisas löpande i delegationspärmen.

Kristina Appert
Administrativ chef

Camilla Freedeke
Tf socialchef

Bilagor
Beslutsattestanter socialförvaltningen 2022



VERKSAMHETSHANDBOK

Fästställd av
SocialnämndenDokumentansvarig
Kristina Appert

Fästställd

Reviderad

Ändrad: 220101

Beslutsattestanter SOCIALFÖRVALTNINGEN 2022

Ansvar	Benämning	Beslutsattestant ordinarie	Beslutsattestant ersättare	Beloppsgräns (tkr)
201x	Socialnämnden	Camilla Freedeke	Kristina Appert Ann-Charlotte Hedström Teresa Tolic Trossmo Malin Hogert Claes Wiridén	15 000
2010	Gemensamma stödfunktioner och verksamheter			
20100000	Gemensamt	Camilla Freedeke	Kristina Appert	15 000
2010019X	Gemensamt	Camilla Freedeke	Kristina Appert	15 000
20100200	Administrativa enheten	Kristina Appert	Camilla Freedeke	10 000
20100201	Administrativa enheten/ verksamhetsutveckling	Kristina Appert	Camilla Freedeke	1 000
20100202	Administrativa enheten/ IT	Kristina Appert	Niklas Stånggren	1 000
20100210	Fastighet - och teknikenheten, lokaler	Niklas Stånggren	Kristina Appert	1 000
20100211	Fastighet- och teknikenheten, transp	Anders Hagstedt	Niklas Stånggren	1 000
20100300	Personaladministration/utbildning	Kristina Appert	Camilla Freedeke	1 000
20100310	Enhet bemanningsservice, gemensamt	Pernilla Andréasson	Annelie Liljegren	1 000
20100311	Bemanningsservice, poolen	Pernilla Andréasson	Annelie Liljegren	1 000
2012	Verksamhetsområde barn och familj			
201 2XX	Verksamhetsområde barn och familj	Ann-Charlotte Hedström	Teresa Tolic Trossmo Camilla Freedeke	
201 200	Gemensamt Vo2	Ann-Charlotte Hedström	Camilla Freedeke	5 000
201 200 10	Placeringar barn och familj		Teresa Tolic Trossmo	
201 200 20	Placeringar LSS barn			
201 201	Förebyggande och öppenvård, 201	Anneli Österberg	Andrea Freidenvall Madeleine Hermansson	1000
201 201 00	Gemensamt			
201 201 01	Övr öppna insatser, Förebyggandeteam			
201 201 02	Områdesarbete			
201 201 06	Övr öppna insatser, familjecentralerna			
201 201 07	Aktivitetsledare, Norrleden			
201 202	Boende o insatser barn o ungdom, 202	Andrea Freidenvall	Madeleine Hermansson Anneli Österberg	1 000
201 202 00	Gemensamt			
201 202 01	Institutionsvård barn och ungdom, SQUARELLEN			
201 202 03	Mobila teamet ungdom			
201 202 04	Flyktingmott, Ensamkomm flyktingbarn gem			
201 205X	ATV och Familjerådgivningen, 205	Helen Torstensson	Elisabet Oskarsson	100
201 205 01	ATV			
201 205 04	Familjerådgivningen			
201 206	Multiversum, 206	Christina Olsson	Anneli Österberg Madeleine Hermansson	1000
201 206 00	Gemensamt			
201 206 01	Ind. Behovspr öppenv barn och unga MULTIVERSUM			
201 207	Familjehuset o familjecentraler, 207	Madeleine Hermansson	Anneli Österberg Andrea Freidenvall	
201 207 00	Gemensamt			
201 207 02	Ind. Behovspr öppenv barn och unga FAMILJEHuset			
201 208X	Barnhus och Sydostjouren, 208	Elisabet Oskarsson	Helene Torstensson Johnny Lesseur	100
201 208 01	Övr öppna insatser, Barnhus			
201 208 02	Sydostjouren			
201 211	Barn och ungdom LSS, 211	Klara Idensjö	Lena Andersson Pia Andersson	1 000
201 211 00	Gemensamt			
201 211 02	Stödfamilj LSS			
201 211 06	Korttidsvistelse, LINDEBO			
201 211 07	Utredning LSS barn			
201 211 09	Ledsagarservice enl LSS			

201 212	Barn och ungdom LSS, 212	Pia Andersson	Lena Andersson	1 000
201 212 00	Gemensamt		Klara Idensjö	
201 212 01	Korttidsvistelse, SLOJDAREGATAN			
201 212 02	Avlösarservice enl LSS			
201 212 05	Mobila teamet, barn LSS			
201 212 09	Ledsagarservice enl LSS			
201 213	Barn och ungdom LSS, 213	Lena Andersson	Pia Andersson	1 000
201 213 00	Gemensamt		Klara Idensjö	
201 213 02	Bost särsk serv LSS barn o ungdom, VESTA			
201 213 04	Korttidsvistelse, BJÖRKENÅSVÄGEN			
201 213 08	Personlig assistans enl LSS o SFB			
201 213 09	Ledsagarservice/avlösarservice enl LSS			
201 251	Utredning barn och familj, 251	Maria Israelsson	Thereze Lundborg	1 000
201 251 01	Gemensamt		Linda Ulestedt Terése Carlsson	
201 252	Utredning barn och familj, 252	Linda Ulestedt	Thereze Lundborg	1 000
201 252 01	Gemensamt		Maria Israelsson Terése Carlsson	
201 253	Utredning barn och familj, 253	Terése Carlsson	Linda Ulestedt	1 000
201 253 01	Gemensamt		Thereze Lundborg Maria Israelsson	
201 254	Mottagning barn och familj, 254	Thereze Lundborg	Linda Ulestedt	1 000
201 254 01	Gemensamt		Terése Carlsson	
201 255	Familjerätt och personliga ombud, 255	Birgitta Jansson	Paula Christofidi Cederqvist	1 000
201 255 01	Personliga ombud		Lisa Rosén	
201 255 02	Familjerätt			
201 255 03	Administratörer			
201 256	Familjehemsheten, 256	Paula Christofidi	Birgitta Jansson	1 000
201 256 00	Familjehemsvård barn o unga gem, team 1	Lisa Rosén		
201 256 01	Familjehemsvård barn o unga gem, team 2	Paula Christofidi Cederqvist		
201 256 02	Familjehemsvård barn och unga famhemsplac			
201 256 03	Familjehemsvård barn och unga jourhemsplac			
201 256 04	Familjehemsvård barn, unga, vuxna missb. stiftelser			
201 256 05	Kontaktpersoner barn och ungd IFO			
201 256 06	Kontaktpersoner vux ej missbruk IFO			
201 256 07	Kontaktperson enl LSS			
201 256 08	Vårdnadsöverflyttade familjehem			
2013	Verksamhetsområde Vuxen			
201 3XX	Verksamhetsområde vuxen - ekonomiskt bistånd, våld, Malin Holgert		Ann-Charlotte Hedström Teresa Tolic Trossmo Claes Wiridén	
201 300	Gemensamt VO 3	Malin Holgert	Ann-Charlotte Hedström Teresa Tolic Trossmo Claes Wiridén	5 000
201 300 03	Boendesamordning LSS	Pia Olsson	Malin Holgert Teresa Tolic Trossmo	1 000
201 301	Missbruk/ socialpsykiatri, 301	Eva Vesterdahl Nilsson	Kerstin Hafstad	1 000
201 301 00	Gemensamt			
201 301 04	Bost särsk serv LSS vuxna, SKOGSDAL			
201 301 06	Smedbackens motivations- och utredningsenhet			
201 302	Missbruk/ socialpsykiatri, 302	Kerstin Hafstad	Eva Vesterdahl Nilsson	1 000
201 302 00	Gemensamt			
201 302 02	Alkohol- och drogmottagningen			
201 302 03	Malmen			
201 303	Missbruk/ socialpsykiatri, 303	Sofia Ekström	Marie Johansson	1 000
201 303 00	Gemensamt			
201 303 01	Ordinärt boende enl SoL, BOENDESTÖD NORR			
201 303 02	Bost särsk serv LSS vuxna, LINDSDALSVÄGEN			
201 303 03	Särskilt boende enl SoL, DRESSINEN			

201 312	Missbruk/ socialpsykiatri, 312	Annelie Jarlevid Johansson	Sophie Davklint Hanna Anderzén	1 000
201 312 00	Gemensamt			
201 312 05	Bost särsk serv LSS vuxna, VÄPNAREGATAN			
201 312 06	Bostad särsk serv LSS vuxna, Nattpatrull			
201 315	Missbruk/ socialpsykiatri, 315	Hanna Anderzén	Mattias Vall	1 000
201 315 00	Gemensamt			
201 315 06	Bost särsk serv LSS vuxna, SMÅLAND			
201 315 10	Mobilt team missbruk			
201 316	Missbruk/ socialpsykiatri, 316	Marie Johansson	Sofia Ekström	1 000
201 316 00	Gemensamt			
201 316 10	Bost särsk serv LSS vuxna, SERVICEBOSTAD NORR			
201 316 11	Bost särsk serv LSS vuxna, VINDBRYGGAN			
201 317	Missbruk/ socialpsykiatri, 317	Mattias Vall	Hanna Anderzén	1 000
201 317 00	Gemensamt			
201 317 02	Ordinärt boende enl SoL, BOENDESTÖD SÖDER			
201 317 05	Bost särsk serv LSS vuxna, SERVICEBOSTAD SÖDER			
201 319	Missbruk/ socialpsykiatri, 319	Sophie Davklint	Annelie Jarlevid Johansson Hanna Anderzén	1 000
201 319 00	Gemensamt/Ledsagarservice			
201 319 04	Ordinärt boende enl SoL, BOENDESTÖD MELLERSTA			
201 319 05	Bost särsk serv LSS vuxna, STENSBERG SVÄGEN			
201 325	Missbruk/ socialpsykiatri, 325	Håkan Härensjo	Liselotte Linnér	1 000
201 325 00	Gemensamt			
201 325 05	Bost särsk serv LSS vuxna, EBBEBO			
201 325 10	Ordinärt boende enl SoL, BOENDESTÖD VÄST			
201 328	Missbruk/ socialpsykiatri, 328	Liselotte Linnér	Håkan Härensjo	1 000
201 328 00	Gemensamt			
201 328 03	Bost särsk serv LSS vuxna, FURUVÄGEN			
201 328 06	Ordinärt boende enl SoL, BOENDESTÖD TVÅ BRÖDERS			
201 328 07	Öppen verksamhet, VALEN			
201 351	Ek bistånd och mottag/utredn våld, 351	Sofia Ludvigsson	Marie Jogestål Frida Össmar Elin Almheden	1 000
201 351 01	Ekonomiskt bistånd			
201 351 02	Övr vuxenvård, budgetrådgivning			
201 352	Ek bistånd och mottag/utredn boende, 352	Marie Jogestål	Sofia Ludvigsson Frida Össmar Elin Almheden	1 000
201 352 01	Mottagning			
201 352 02	Andrahandskontrakt			
201 352 04	Vuxen administration			
201 353	Mottag/utredn socialpsyk, 353	Frida Össmar	Charlotte Larsson Marie Jogestål Elin Almheden	1 000
201 353 01	Gemensamt			
201 354	Enhet 354	Elin Almheden	Marie Jogestål Frida Össmar Sofia Ludvigsson	1 000
201 354 01	Utredning missbruk			
2014	Verksamhetsområde Hälso- och sjukvård			
201 4XX	Verksamhetsområde Hälso- och sjukvård	Camilla Freedeke	Ann-Charlotte Hedström Teresa Tolic Trossmo	
201 401	Enhet 401	Sara Törnlof Romin	Camilla Freedeke	1 000
201 401 00	Gemensamt			
201 401 10	Hälso- och sjukvårdsteam			
2015	Verksamhetsområde Funktionsstöd Vuxen			
201 5XX	Verksamhetsområde Funktionsstöd Vuxen	Teresa Tolic Trossmo Claes Wiridén	Malin Holgert Ann-Charlotte Hedström	
201 500	Gemensamt Vo5	Teresa Tolic Trossmo Claes Wiridén	Malin Holgert Ann-Charlotte Hedström	5 000
201 500 05	Personlig assistans, entreprenad	Claes Wiridén	Teresa Tolic Trossmo Malin Holgert Ann-Charlotte Hedström	5 000
201 500 10	Enhetschef Funktionsstöd vuxen	Teresa Tolic Trossmo	Claes Wiridén	5 000
201 500 20	Enhetschef Funktionsstöd vuxen	Claes Wiridén	Teresa Tolic Trossmo	5 000

201 501	Boende och personlig assistans, 501	Vanja Kastens	Åsa Blomquist	1 000
201 501 00	Gemensamt		Emma Ståhl	
201 501 04	Bost särsk serv LSS vuxna, SMEDÅS		Terese Wollinger	
201 501 05	Bost särsk serv LSS vuxna, VASALLGATAN		Charlotta Andersson	
			Michelle Long	
201 502	Boende och personlig assistans, 502	Sofie Erlandsson	Lars-Olof Jonasson	1 000
201 502 00	Gemensamt	Anna-Karin Risberg, vik	Angelika Zaiter/Adam Blomkvist	
201 502 01	Bost särsk serv LSS vuxna, LJUSSTADEN		Karin Robertsson	
201 502 02	Bost särsk serv LSS vuxna, LILLGÅNGEN		Eva-Lott Jäghagen	
201 502 09	Ledsagarservice enl LSS			
201 503	Boende och personlig assistans, 503	Ingela Axelsson	Tina Fungbrant	
201 503 00	Gemensamt		Johanna Bohlin	
201 503 01	Bost särsk serv LSS vuxna, KRAFSLÖSA		Linda Movede	
201 503 02	Bost särsk serv LSS vuxna, LÄSTMAKAREN		Linda Edvinsson	
201 504	Boende och personlig assistans, 504	Eva-Lott Jäghagen	Lars-Olof Jonasson	1 000
201 504 00	Gemensamt		Angelika Zaiter/Adam Blomkvist	
201 504 03	Bost särsk serv LSS vuxna, BRILJANTEN		Karin Robertsson	
201 504 04	Bost särsk serv LSS vuxna, GRÄNDEN		Sofie Erlandsson/A-K Risberg	
201 504 09	Ledsagarservice enl LSS			
201 505	Boende och personlig assistans, 505	Emma Ståhl	Åsa Blomquist	1 000
201 505 00	Gemensamt		Vanja Kastens	
201 505 03	Bost särsk serv LSS vuxna, SKOGSBACKA		Terese Wollinger	
201 505 04	Bost särsk serv LSS vuxna, TÄLJSTENEN		Charlotta Andersson	
			Michelle Long	
201 506	Boende och personlig assistans, 506	Lars-Olof Jonasson	Eva-Lott Jäghagen	1 000
201 506 00	Gemensamt		Angelika Zaiter/Vik	
201 506 01	Bost särsk serv LSS vuxna, ADELGATAN		Karin Robertsson	
201 506 03	Bost särsk serv LSS vuxna, SOLRUM		Sofie Erlandsson/A-K Risberg	
201 506 04	Bost särsk serv LSS vuxna, SJÖBJÖRNEN			
201 507	Boende och personlig assistans, 507	Terese Wollinger	Michelle Long	1 000
201 507 00	Gemensamt		Åsa Blomquist	
201 507 04	Bost särsk serv LSS vuxna, BRÄNDEBO		Charlotta Andersson	
201 507 05	Bost särsk serv LSS vuxna, TEAM 16		Vanja Kastens	
201 507 06	Bost särsk serv LSS vuxna, FÄLTET		Emma Ståhl	
201 507 09	Ledsagarservice enl LSS			
201 508	Boende och personlig assistans, 508	Charlotta Andersson	Terese Wollinger	1 000
201 508 00	Gemensamt		Åsa Blomquist	
201 508 05	Bost särsk serv LSS vuxna, KÄLLSTORPSALLÉN		Vanja Kastens	
201 508 06	Bost särsk serv LSS vuxna, KÖLBY		Emma Ståhl	
			Michelle Long	
201 509	Boende och personlig assistans, 509	Åsa Blomquist	Vanja Kastens	1 000
201 509 00	Gemensamt		Emma Ståhl	
201 509 01	Bost särsk serv LSS vuxna, KUNGSFÄGELN		Terese Wollinger	
201 509 04	Bost särsk serv LSS vuxna, VÄRSNÄSVÄGEN		Charlotta Andersson	
201 509 09	Ledsagarservice enl LSS		Michelle Long	
201 510	Boende och personlig assistans, 510	Tina Fungbrandt	Linda Edvinsson	1 000
201 510 00	Gemensamt		Linda Movede	
201 510 01	Bost särsk serv LSS vuxna, VETEBY		Johanna Bohlin	
201 510 02	Bost särsk serv LSS vuxna, SAFIREN		Ingela Axelsson	
201 510 03	Bost särsk serv LSS vuxna, KRISTALLEN			
201 510 09	Ledsagarservice enl LSS			
201 511	Boende och personlig assistans, 511	Johanna Bohlin	Tina Fungbrandt	1 000
201 511 00	Gemensamt		Linda Edvinsson	
201 511 03	Bost särsk serv LSS vuxna, FYRKLÖVERN		Linda Movede	
201 511 04	Bost särsk serv LSS vuxna, MÅLATORP		Ingela Axelsson	
201 512	Boende och personlig assistans, 512	Angelika Zaiter	Karin Robertsson	1 000
201 512 00	Gemensamt	Adam Blomkvist, vik	Eva-Lott Jäghagen	
201 512 02	Bost särsk serv LSS vuxna, VARVSGATAN		Lars-Olof Jonasson	
201 512 03	Bost särsk serv LSS vuxna, TEAM 31		Sofie Erlandsson/A-K Risberg	
201 512 09	Ledsagarservice enl LSS			

201 513	Boende och personlig assistans, 513	Linda Movede	Tina Fungbrandt	1 000
201 513 00	Gemensamt		Linda Edvinsson	
201 513 01	Bost särsk serv LSS vuxna, SMEDHAGEN		Johanna Bohlin	
201 513 02	Bost särsk serv LSS vuxna, TINGBY		Ingela Axelsson	
201 514	Boende och personlig assistans, 514	Michelle Long	Terese Wollinger	1 000
201 514 00	Gemensamt		Åsa Blomquist	
201 514 02	Bost särsk serv LSS vuxna, LINDEBERGA		Charlotta Andersson	
201 514 03	Bost särsk serv LSS vuxna, KAJALEN		Vanja Kastens	
202 514 05	Bost särsk serv LSS vuxna, ESPLANADEN		Emma Ståhl	
201 516	Boende och personlig assistans, 516	Linda Edvinsson	Tina Fungbrandt	1 000
201 516 00	Gemensamt		Linda Movede	
201 516 01	Bost särsk serv LSS vuxna, TÅGABO		Johanna Bohlin	
201 516 02	Bost särsk serv LSS vuxna, PROVANTGATAN		Ingela Axelsson	
201 516 04	Schemaadministratörer			
201 516 05	Bost särsk serv LSS vuxna, SÖDRA LÅNGGATAN			
201 517	Boende och personlig assistans, 517	Karin Robertsson	Angelika Zaiter/Adam Blomkvist	1 000
201 517 00	Gemensamt		Eva-Lott Jäghagen	
201 517 04	Bost särsk serv LSS vuxna, SJÖTROLLET		Lars-Olof Jonasson	
201 517 05	Bost särsk serv LSS vuxna, VIMPELTORPET		Sofie Erlandsson/Anna-Karin Risberg	
201 526	Daglig verksamhet o sysselsättning, 526	Camillia Söderberg	Anita Ywlander	1 000
201 526 00	Gemensamt		Annelie Liljegren	
201 526 04	Daglig verksamhet, KREATIVA		Anders Kjellsson	
201 526 05	Daglig verksamhet, NAVET		Susanne Starkner	
201 526 06	Daglig verksamhet, NÅSET			
201 526 11	Daglig verksamhet, AGERA			
201 526 14	Daglig verksamhet, SERVICEGRUPPEN			
202 526 15	Daglig verksamhet, FOCUS			
203 526 16	Daglig verksamhet, KNEGET			
204 526 17	Daglig verksamhet, SENSUM			
205 526 18	Daglig verksamhet, UPPLEVA			
201 526 19	Daglig verksamhet, gem lokalkostn Björkenäs			
201 527	Daglig verksamhet o sysselsättning, 527	Anita Ywlander	Camillia Söderberg	1 000
201 527 00	Gemensamt		Annelie Liljegren	
201 527 02	Daglig verksamhet, BACKEN		Anders Kjellsson	
201 527 04	Daglig verksamhet, SNÄCKAN			
201 527 19	Daglig verksamhet, SLUSSEN			
201 527 22	Arbetsmarknadsåtgärder, KRUS, Samordningsförbundet			
201 528	Daglig verksamhet o sysselsättning, 528	Annelie Liljegren	Camillia Söderberg	1 000
201 528 00	Gemensamt		Anita Ywlander	
201 528 10	Daglig verksamhet, COOP FÖRETAGSGRUPP		Anders Kjellsson	
201 528 11	Daglig verksamhet, MAXI FÖRETAGSGRUPP		Pernilla Andréasson	
201 528 12	Daglig verksamhet, DELTA FÖRETAGSGRUPP			
201 528 13	Daglig verksamhet, S:T KRISTOFFERS FÖRETAGSGRUPP			
201 528 14	Daglig verksamhet, CITY GROSS FÖRETAGSGR			
201 528 15	Daglig verksamhet, BRIGBYS FÖRETAGSGRUPP			
201 528 16	Daglig verksamhet, POLISHUSETS CAFÉ FÖRETAGSGR			
201 528 17	Daglig verksamhet, TRAVET FÖRETAGSGRUPP			
201 528 19	Daglig verksamhet, PUMPENS FÖRETAGSGR			
201 528 24	Daglig verksamhet, JOLLEN			
201 528 25	Daglig verksamhet, KARISMA			
201 528 26	Daglig verksamhet, KUGGEN			
201 528 27	Daglig verksamhet, VÄSTERSLÄT FÖRETAGSGRUPP			
201 529	Daglig verksamhet o sysselsättning, 529	Anders Kjellsson	Camillia Söderberg	1 000
201 529 00	Gemensamt		Annelie Liljegren	
201 529 01	Daglig verksamhet, GUMSEN		Anita Ywlander	
201 529 02	Daglig verksamhet, MOBIL CENTER			
201 529 03	Daglig verksamhet, PAKA			
201 529 07	Daglig verksamhet, HANDGJORT			
201 529 08	Daglig verksamhet, MEDIAHUSET			
202 529 09	Daglig verksamhet, SKAPANDE			
201 551	Utredning funktionsnedsättning vuxen, 551	Charlotte Larsson	Frida Össmar	1 000
201 551 01	Gemensamt, utredning funktionsnedsättn vuxen			

Nedanstående personer får attestera bokföringsorder med rättelser och omföringar, samt rätta andra uppenbara konteringsfel inom nedan angivna ansvar.

201 XXX

Kristina Appert
Anneli Hilmansson
Cecilia Vernersson
Yvonne Sandin
Inger Hagelin
Titti Ternow
Daria Axelsson/Eva Laurén
Anette Klevtun
Ingrid Danielsson

Inbetalningar

201 XXX

Inger Hagelin
Titti Ternow

Kristina Appert
Yvonne Sandin

Då annan tjänsteperson under löpande verksamhetsår ersätter en av de nuvarande beslutsattestanterna eller ersättare på samma befattning, följer följer attesträtten med till den nya tjänstepersonen utan särskilt beslut. Tillfälligt delegerade attesträtter vid kortare frånvaro beslutas av berörd berörd förvaltningschef. Kostnader som överskrider beslutad beloppsgräns ska eskalera till överordnad nivå.

Handläggare
Kristina Appert
0480-45 09 50

TJÄNSTESKRIVELSE

Datum
2021-12-03

Ärendebeteckning
SN 2021/0248.03.01

Socialnämnden

Firmatecknare för socialnämnden 2022

Förslag till beslut

Socialnämnden beslutar att utse firmatecknare enligt förteckning, samt att uppdraga åt förvaltningsekonomen att vid byte av befattningshavare på tjänst under löpande år göra ändringar i förteckningen.

Bakgrund

Socialnämnden ska inför varje verksamhetsår fastställa förteckning över vem/vilka tjänstepersoner som får underteckna vissa handlingar för nämnden, så kallad firmatecknare.

Uppdraget att vara firmatecknare lämnas till namngivna personer. Om en ny tjänsteperson utan löpande verksamhetsår ersätter en av nuvarande firmatecknare på samma befattning följer teckningsrätten med till den nya tjänstepersonen utan särskilt beslut. Ändringar redovisas löpande i socialnämndens delegationspärm.

Kristina Appert
Administrativ chef

Camilla Freedeke
Tf socialchef

Bilagor
Rätt att underteckna vissa handlingar 2022



Rätt att underteckna vissa handlingar – firmatecknare år 2022

- Rätt att teckna handlingar (firmatecknare) för Socialnämnden**
Nämndens ordförande Roger Holmberg eller vice ordförande Lisa Jalmänder får tillsammans med tf förvaltningschef Camilla Freedeke under 2022 teckna handlingar för Socialnämnden.
- Rätt att teckna handlingar i andra ärenden**
Verksamhetschefer och administrativ chef på Socialförvaltningen får under 2022 underteckna handlingar som gäller respektive verksamheter enligt följande:

<u>Verksamhet:</u>	<u>Funktion:</u>	<u>Namn:</u>
Administrativ enhet	Administrativ chef	Kristina Appert
Verksamhetsområde barn och familj	Verksamhetschef	Ann-Charlotte Hedström
Verksamhetsområde vuxen	Verksamhetschef	Malin Holgert
Verksamhetsområde vuxen funktionsstöd	Verksamhetschef	Teresa Tolic Trossmo Verksamhetschef Claes Wiridén

- Rätt att kvittera ut paket, postförskott, rek och andra värdeförsändelser**
Niklas Stånggren, Patric Johansson, Sven Carlsson, Nisad Dzehverovic, Adam Hjort Ström och Mikael Hylén, får under 2022 kvittera ut paket, postförskott, rek och andra värdeförsändelser till Socialförvaltningen. Värdeförsändelserna ska förtecknas i samband med postöppningen och utlämnas därefter till adressaten mot kvittens.
- Ansökan om bidrag/finansiering av projekt**



Socialnämndens ordförande Roger Holmberg, vice ordförande Lisa Jalmänder eller tf förvaltningschef Camilla Freedeke får under 2022 för förvaltningen underteckna ansökan om statsbidrag, bidrag i projekt där EU, statliga myndigheter eller andra externa aktörer helt eller delvis står som finansiärer.

5. **Rätt att ansöka om och underteckna återsökning av statsbidrag för från Migrationsverket**

Nedan nämnda administratör får under 2022 hos Migrationsverket ansöka om återsökning av statsbidrag för ensamkommande flyktingbarn från Migrationsverket för socialförvaltningens räkning:

Administratör Emelie Vikehamn

Då annan tjänsteperson under löpande verksamhetsår ersätter en av de nuvarande på samma befattning följer rätten att underteckna vissa handlingar m.m. med till den nya tjänstepersonen utan särskilt beslut.

Handläggare
Kristina Appert
0480-45 09 50

TJÄNSTESKRIVELSE

Datum
2021-12-03

Ärendebeteckning
SN 2021/0248.03.01

Socialnämnden

Ersättning till deltagare i daglig verksamhet och arbetsinriktad dagverksamhet 2022

Förslag till beslut

Socialnämnden beslutar fastställa ersättningar och avgifter till deltagare i daglig verksamhet LSS och arbetsinriktad dagverksamhet SoL under 2022 enligt förslag.

Bakgrund

Ersättningen till deltagare inom daglig verksamhet enligt LSS, lag om särskilt stöd och service åt vissa funktionshindrade, och arbetsinriktad dagverksamhet enligt SoL, Socialtjänstlagen, indexregleras varje år. Kostavgiften fastställs av Servicenämnden och hänsyn har tagits så att deltagarna inte ska få sänkt nettoersättning per dag. Kostpriset är 54.59 men avrundas till 55 kr. Det innebär att heldagsersättningen blir 58 kr. Priserna innebär ingen ökning jämfört med 2021. Halvdagsersättningen och ersättning enligt SoL är oförändrad.

Insats: Daglig verksamhet LSS	
<i>Heldag > 4 tim</i>	<i>Halvdag < 4 tim</i>
58 kr	38 kr

Insats: Arbetsinriktad dagverksamhet enligt SoL
<i>Ersättning per timma</i>
9 kr

För 2022 är avgiften för kost per dag fördelad enligt följande:

Insats: Daglig verksamhet enligt LSS och arbetsinriktad dagverksamhet enligt SoL
55 kr



Kristina Appert
Administrativ chef

Camilla Freedeke
Tf socialchef

Handläggare
Carina Björkman
0480-45 08 63

TJÄNSTESKRIVELSE

Datum
2021-12-03

Ärendebeteckning
SN 2021/0734.11.01

Socialnämnden

Årscykel socialnämnden 2022

Förslag till beslut

Socialnämnden beslutar att godkänna förslag till årscykel för 2022.

Bakgrund

Socialnämnden använder sig av en årscykel som beskriver när olika ärenden av återkommande karaktär ska behandlas i nämnden. Detta underlättar i hög grad planering och säkerställer att inte viktiga punkter tappas bort. I årscykeln ingår även återkommande rapporter från verksamheterna.

Camilla Freedeke
Tf socialchef

Bilagor
Årscykel för socialnämnden 2022



SOCIALFÖRVALTNINGENS VERKSAMHETSHANDBOK

Fastställt av
Socialnämnden

Dokumentansvarig
Camilla Freedeke

Datum
2021-12-13

1 (1)

Årscykel för socialnämnden 2022

- Verksamhetsplan med internbudget 2023
- Fastställande av internkontrollplan 2023
- Månadsrapport efter november 2022
- Fastställande av beslutsattestanter och ersättare 2023
- Beslut om uppräknings av avgifter och ersättningar för 2023
- Fastställande av årscykel 2023
- Firmatecknare 2023
- Ersättning till deltagare i daglig verksamhet och dagverksamhet 2023
- Indexuppräknings av avgifter och ersättningar inom socialförvaltningen 2023
- Indexuppräknings av gem. hushållskostnader 2023

- Rapport extern revision 2021
- Rapport resultat medarbetarenkät 2021
- Delegeringsbestämmelser
- Gallringsbeslut enl. dokumenthanteringsplan
- Rapport VO Barn och familj
- Rapport brukarundersökningar

- Fastställande av årsrapport 2021 internkontroll 2021
- Arbetsmiljöhändelser årsrapport 2021
- Rapport ej verkställda beslut kv. 4, 2021
- Verksamhetsledningssystem 2022
- Rapport VO Funktionsstöd
- Rapport VO HSL
- Rapport synpunkter, avvikelser och personuppgiftsincidenter årsrapport 2021
- Föreningsbidrag
- Rapport Patientsäkerhetsberättelse 2021
- Rapport kvalitetsuppföljning upphandlad verksamhet

- Månadsrapport efter oktober 2022
- Analysdagar
- Förslag till mål, verksamhetsplan, budget och utbildningsplan för 2023 samt ekonomisk plan för 2024-2025
- Rapport ej verkställda beslut kv. 3 2022

- Rapport lex Sarah vid anmälan till IVO
- Rapport efter generell tillsyn, IVO, Länsstyrelsen, Arbetsmiljöverket
- Externrevision kommunrevisorerna
- Riktade statsbidrag
- Domar där SN är beslutsfattare

- Månadsrapport efter februari 2022
- Rapport resultat i KKIK
- Rapport VO Vuxen

- Ekonomisk rapport efter september 2022
- Plan för socialnämndens- och sociala utskottets sammanträden 2023
- Rapport VO Vuxen

- Månadsrapport efter mars 2022
- Rapport årlig uppföljning SAM
- Rapport VO Barn och familj

- Delårsrapport efter augusti 2022
- Arbetsmiljöhändelser delårsrapport
- Rapport uppföljning verksamhetsplan tertial 2, 2022
- Rapport ej verkställda beslut kv. 2, 2022
- Rapport VO Funktionsstöd
- Rapport VO HSL

- Budgetunderlag inför 2023-2025
- Tertialrapport efter april 2022
- Rapport internrevision 2022
- Rapport ej verkställda beslut kv. 1, 2022
- Rapport VO Funktionsstöd

- Månadsrapport efter juni 2022
- Rapport resultat Öppna jämförelse
- Rapport synpunkter, avvikelser och personuppgiftsincidenter januari-juni 2022
- Rapport VO Barn och familj

Inget sammanträde



Handläggare
Birgitta Jansson
0480-450940

TJÄNSTESKRIVELSE

Datum
2021-12-06

Ärendebeteckning
SN 2021/0725.03.02

Socialnämnden

Ansökan om statsbidrag till personligt ombud 2022

Förslag till beslut

Socialnämnden godkänner redovisningen av verksamheten med personligt ombud för år 2021 samt beslutar att ansöka om statsbidrag för verksamheten med motsvarande två heltidsanställningar för år 2022

Bakgrund

Kalmar kommun har bedrivit verksamhet med personligt ombud sedan år 2001. Statsbidraget har ansökts och beviljats för samtliga år. Under 2021 har verksamheten bedrivits enligt bifogad redovisning.

Birgitta Jansson
Enhetschef

Camilla Freedeke
Tf socialchef

Bilagor:
Redovisning av verksamhetsåret 2021
Ansökan om statsbidrag för 2022





Länsstyrelsen
Kalmar län

REDOVISNING

Statsbidrag till kommuner som bedriver verksamhet med personligt ombud

Sänds in till
Länsstyrelsen Kalmar län

Statsbidrag avseende år 2021

Kontaktuppgifter till den kommun som beviljats statsbidraget

Kommun Kalmar kommun		
Utdelningsadress Box 834	Postnummer 39128	Postort Kalmar
Kontaktperson Birgitta Jansson	Avdelning/Enhet Familjerätt och personligt ombud	
Nämnd Socialnämnden	Telefon (inkl. riktnu- mer) 0480-450940	E-postadress birgitta.jans- son@kalmar.se

Den eller de kommuner, förutom redovisande kommun, som redovisningen omfattar

Kommun/kommuner

--

1. Personliga ombud

Totalt antal ombudstjänster i kommunen:

Ange antal tjänster med 2 decimaler¹: 2,00

	Antal kvinnor	Antal män
Ange antalet personliga ombud	2,00	

Utbildning

	Ja	Nej
Ombuden har erbjudits utbildning.	X	
Om ja, ange vilken/vilka utbildningar. Självskaдебeteende med Sofia Åkerman 210204. Rättshaveristiskt beteende med Jakob Carlander 210205. Krisstress – att hantera en pandemi med Giorgio Grossi 210203. Samsjuklighet och komplexa behov inom socialpsykiatri, flera föreläsare 210217. Barns utsatthet på nätet med Thomas Andersson 210323. Sekundär traumatisering med Josefin Grände 211028. SHEDO PÅ TURNÉ – Att leva med – och komma ur – ett självskaдебeteende 211109.		
Om nej, ange varför.		

Handledning

	Ja	Nej

¹ Anges med två decimaler. För ett ombud på heltid (40 timmar i veckan) och ett på halvtid (20 timmar i veckan) anges 1,50. För två ombud på heltid och ett på deltid (10 timmar i veckan) anges 2,25

Ombuden har erbjudits handledning.	X	
Om ja, ange vilken slags handledning. Processhandledning		
Om nej, ange varför.		

2. Klienter

Ange antal klienter som fått stöd av personligt ombud. Varje person (klient) som har fått stöd av personligt ombud ska redovisas endast en gång per år.

	Kvinnor	Män
Totalt antal klienter	67	48
därav mellan 18 och 29 år	15	17
därav mellan 30 och 49 år	34	22
därav mellan 50 och 64 år	15	8
därav 65 år och över	3	1

Antal nya klienter	34	15
därav mellan 18 och 29 år	9	4
därav mellan 30 och 49 år	19	5
därav mellan 50 och 64 år	3	5
därav 65 år och över	3	1

Antal avslutade klienter	28	33
därav mellan 18 och 29 år	6	10
därav mellan 30 och 49 år	15	16
därav mellan 50 och 64 år	6	6
därav 65 år och över	1	1

Klienter med hemmavarande	Kvinnor	Män

Antal klienter som, helt eller delvis, har hemmavarande barn under 18 år ² vilka är kända för verksamheten.	14	2
--	----	---

3. Kontakt med verksamheten

Ange orsaken/orsakerna till att nya klienter tar kontakt med verksamheten. Ange antalet orsaker.

Flera orsaker kan anges per person.

Kontaktorsak		
Ekonomi	54	
Bostad	28	
Sysselsättning	22	
Struktur i vardagen	16	
Bryta isolering	5	
Relationsfrågor	6	
Existentiella frågor	5	
Stöd i kontakten med myndighet	66	
Stöd i kontakten med sjukvården	30	
Annan orsak	3	
Om annan orsak, ange vilken. Ansökan om behandlingshem, stöd i att kontakta juridiskt ombud samt kontakt med försäkringsbolag		

Tendenser till förändring av orsaker till kontakt

Ser ni några tendenser till förändring vad gäller orsaken till att klienter tar kontakt med personligt ombud under 2021? I så fall, på vilket sätt?

Nej.

Tendenser till förändring av vilka grupper som tar kontakt

Ser ni några tendenser till förändring vad gäller vilka grupper inom målgruppen som tar kontakt och söker stöd av personligt ombud under 2021? I så fall, på vilket sätt?

² Inkluderar även barn till maka/make/reg. partner/sambo som är hemmavarande hos klienten.

Unga med diagnoser inom autismspektrum. Det är dubbelt så många ny kvinnor som män.

4. Tillgång till personligt ombud

	Ja	Delvis (t.ex. om det är kö i 3 av 12 kommuner)	Nej
Har ni under 2021 haft kö eller väntetid för personer (uppdragsgivare) som söker kontakt med personliga ombud?	X		
Om ja, uppskatta hur lång väntetiden är eller har varit i er kommun under 2021. 2 – 3 månader			

	Ja	Nej
Har ni bedömningsriktlinjer eller prioriteringsordning (vid kö till PO) för tillgång till personligt ombud.	X	
Om ja, rangordna prioriteringsordningen i er kommun Unga personer, ensamstående med barn och personer i akut livssituation när det gäller boende och försörjning.		
Om nej, ange varför.		

5. Organisation, ledning och samverkan

Ange vem som är utförare av verksamheten med personligt ombud i er kommun

	Ja	Nej
Kommun	X	
Förening		X
Stiftelse		X
Aktiebolag		X
Annan utförare		X
Om annan utförare än kommunen, ange organisationens namn		

Ange vilka myndigheter som ingår i ledningsgruppen

	Ja	Nej
Kommun/kommuner	X	
Arbetsförmedlingen	X	
Försäkringskassan	X	
Landstingets primärvård	X	
Landstingets psykiatri	X	

Ange vilka organisationer som ingår i ledningsgruppen

	Ja	Nej	Om ja, ange vilken/vilka:
Patientorganisationer			
Brukarorganisationer	X		Attention, NSPH
Anhörigorganisationer			
Annan organisation			

Om ledningsgruppen inte har någon representant från kommunen, landstingets primärvård och psykiatri, Arbetsförmedlingen eller Försäkringskassan, ange varför.

--

Ange hur kommunen har arbetat för att få representanter från nedanstående huvudmän att delta i ledningsgruppen?

--

6. Tillgång till samhällsservice

	Ja	Nej
Rutiner har upprättats för hur uppmärksammade brister ska hanteras i verksamheten.	X	

Sammanfatta uppmärksammade brister i fråga om den enskildes möjligheter att få tillgång till samhällets utbud av vård, stöd och service.

1. Bostadsförsörjning /hemlöshet. Socialförvaltningen

Allt fler klienter blir hänvisade till personligt ombud - eller ringer/mailar själva- för att få hjälp med att söka och erhålla en lägenhet. Det är svårt även för personligt ombud att lyckas med det uppdraget då kötiderna är långa och kraven i viss mån har höjts. Många hyresbolag kräver inkomster som målgruppen inte har och i vissa fall krävs det även en borgensman. Många klienter tycker att registrerings- och ansökningsförfarandet är krångligt.

Det saknas fortfarande boendelösningar i Kalmar för personer som blir avhysta från sitt boende eller akut hemlösa p.g.a. andra skäl. Personliga ombud har vid upprepade tillfällen då ordnat tillfälliga boendelösningar på grannkommunernas vandrarhem. Det finns ingen skyldighet från kommunen sida att bistå målgruppen trots att de helt saknar förmåga och kvalifikationer att erhålla en bostad.

2. Tillgänglighet på Försörjningsstöd. Socialförvaltningen

Det finns brister i tillgängligheten vad gäller ansökan om försörjningsstöd, då det i dagsläget bara finns en möjlig sökväg, dvs genom att ringa till en handläggare på försörjningsstöd på deras telefontid som är måndag-fredag kl 08.30-09-30. Det finns även brister i vad gäller att erbjuda stöd från socialförvaltningens sida i att fylla i ansökan och inhämta alla de dokument som måste bifogas ansökan för att den ska kunna handläggas, då personer med psykisk funktionsnedsättning kan ha svårt att klara detta. En del personer som har en psykisk funktionsnedsättning har svårigheter i att ta initiativ till ett telefonsamtal samt att förstå och komma ihåg innehållet i telefonsamtalet. Vissa har dessutom sömnstörningar, orsakade av sjukdom, som gör det svårt att passa telefontiden. Att man utökar antalet möjliga sökvägar och anpassar dessa så att även personer med olika typer av psykiska funktionsnedsättningar kan ansöka om försörjningsstöd.

3. Telefon tid med läkare. Primärvården, Region Kalmar

När en person har en bokad telefontid med sin läkare, inträffar det att läkaren inte ringer på avtalad tid. Personen får ingen information om att läkaren fått förhinder och när läkaren kan tänkas ringa istället, utan det händer att läkaren ringer flera timmar senare samma dag alternativt en annan dag. Situation orsakar stress hos personer som lider av en psykisk funktionsnedsättning. Det kan dessutom vara så att personen ifråga befinner sig i en situation där personen har svårt att genomföra samtalet om läkaren ringer på en helt annan tid än vad som var avtalat. Vissa personer har dessutom behov av att ha en stödperson vid sin sida under samtalet. Risken är då att personen inte klarar att ta upp det den ville med sin läkare, att personen har svårt att förstå innehållet i samtalet samt minnas vad som sagts.

4. Stödperson vid besök. Region Kalmar.

Vid enstaka tillfällen händer det att stödpersonen som patienten valt att ta med sig vid ett läkarbesök inom psykiatri alternativt primärvården stängs ute från besöket. Detta kan tex ske genom att en läkare ber stödpersonen lämna rummet utan att ha tillfrågat patienten om den vill det alternativt visar läkaren eller annan vårdpersonal genom sitt bemötande att man är negativt inställd till och ifrågasätter att personen har med sig en stödperson.

Ge exempel på åtgärder som har vidtagits för att komma tillrätta med de brister som har identifierats under året.

1. Digital ansökan om försörjningsstöd är på gång. Klienter kan ringa kontaktcenter vid andra tillfällen än under telefontiden. De kan då begära att en handläggare ringer upp om det inte går att koppla fram till en ledig handläggare. På hemsidan finns också en e-postadress till Kalmar kommun som kan användas för att komma i kontakt med försörjningsstöd. Finns behov av stöd och hjälp i samband med ansökan om försörjningsstöd så bistår handläggaren med det.

2. Socialtjänsten upplever att alla har möjlighet att få en lägenhet i Kalmar kommun då det finns tomma lägenheter i vissa områden. Avhysningen har gått ner och socialtjänsten arbetar för att klienter ska kunna behålla sina lägenheter. Några särskilda åtgärder med anledning av systembristen bedöms inte nödvändig.

3. Återkoppling har ännu inte skett.

4. Återkoppling har ännu inte skett.

7. Ekonomi

Beviljat statsbidrag

Beviljat statsbidrag, kr	Årsanställningar, ange antal ombudstjänster i kommunen. Anges med två decimaler, t.ex. två halvtider = 1,00
809 060 kr	2,00

Förbrukat statsbidrag

Förbrukat statsbidrag, kr	Årsanställningar på heltid/deltid exkl. tjänstledighet Anges med två decimaler, t.ex. två halvtider = 1,00
809 060 kr	2,00

Om verksamheten har haft färre årsanställningar på heltid eller deltid än vad som beviljats, ange varför.

8. Coronapandemin

Har Coronapandemin påverkat er verksamhet med personliga ombud under 2021?

<input checked="" type="checkbox"/>	Ja
<input type="checkbox"/>	Delvis
<input type="checkbox"/>	Nej
<input type="checkbox"/>	Kan inte bedöma

Om ja, eller delvis ange på vilket sätt Coronapandemin har påverkat er verksamhet med personliga ombud?

	Verksamheten för personligt ombud har fått flera klienter som söker stöd och hjälp
X	Verksamheten för personliga ombud har tillhandahållit ett ökat utbud av stödinsatser till klienterna
	Verksamheten för personliga ombud har tillhandahållit ett minskat utbud av stödinsatser till klienterna
X	Verksamheten för personliga ombud har ställt om och ändrat sina arbetssätt med klienterna genom t.ex. fler telefonkontakter
	Vi har inte kunna erbjuda planerade utbildningar till personliga ombud
	Vi har inte kunna erbjuda handledning till personliga ombud
	Annan förändring, ange vad:

Kommentera gärna ert svar:

De personliga ombuden har fått täcka upp när många myndigheter har dragit ner på stöd och hjälp.

9. Övrigt

Synpunkter och övriga reflektioner på verksamheten

Den ökande digitaliseringen utgör i många fall ett hinder för målgruppen. De personliga ombuden har fått stötta och hjälpa klienterna med nya problem som uppstått så som t ex söka arbete.

10. Underskrift av behörig företrädare för kommunen

Datum 2021-12-21	
Namnsteckning	Namnförtydligande Roger Holmberg
Titel Socialnämndens ordförande	Tjänsteställe Socialnämnden
Telefon (inkl. riktnummer) 0480 – 45 00 00	E-postadress roger.holmberg@kalmar.se
Detta dokument har beslutats digitalt och saknar därmed underskrift	



Ansökan om statsbidrag för verksamhet med Personligt ombud

Uppgifter i ansökan avser de kriterier och förutsättningar för statsbidrag till verksamheter med personligt ombud som anges i SFS 2013:522. Länsstyrelsen beslutar och betalar ut statsbidrag till en kommun utifrån bestämmelserna i SFS 2013:522 §§ 2-6 och 8.

En kommun svarar inom ramen för socialtjänsten för verksamheten med personligt ombud. Blanketten innehåller ett antal frågor om hur verksamheten ska organiseras och vilka förutsättningar som ombudet/ombuden kommer att få i sitt arbete. Länsstyrelsen förutsätter att uppgifter, som lämnas i ansökan, diskuterats med aktuella samverkansparter.

Statsbidragets omfattning

Statsbidraget har föregående år utgått med 402 638 kr per år för en heltidstjänst. Beloppet justeras av Socialstyrelsen utifrån hur många ansökningar som inkommit.

Ange med två decimaler. Om ni t.ex. ansöker om att anställa en på heltid (40 timmar i veckan) och en på halvtid (20 timmar i veckan,) anger ni 1,50, om ni t.ex. ansöker om medel för två som jobbar heltid och en som jobbar 25 procent ange 2,25. Ej förbrukade medel kan komma att återkrävas.

Sökande kommun

Kommunens namn: Kalmarkommun	
Förvaltning: Socialförvaltning	
Postadress: Box 834, 391 28 Kalmar	
Tfn: 0480-450000	E-post: social@kalmar.se
Organisationsnummer: 212000-0746	Plus-eller bankgiro 24400-4
Ansökan avser år:	2022
Antal årsanställningar (heltid, ange i årsarbeten)	2.00
Referens på utbetalningen: 20125501	
Nämnd som beslutat om ansökan: Socialnämnden	
Ansökan avser även verksamhet i följande kommun/kommuner --	

Kontaktperson

Befattning: Enhetschef	
Namn: Birgitta Jansson	
Postadress: Socialförvaltningen, Box 834, 391 28 Kalmar	
Tfn: 0480-450940	E-post: Birgitta.jansson@kalmar.se

Driftsform/driftsformer och utförare

Uppgift om vilken eller vilka driftsformer som verksamheten bedrivs i. Om verksamheten är ny uppge när kommunen beräknar att verksamheten kan påbörjas. (SFS 2013:522 8 § punkt 3.)

Kommun

Samverkan kring verksamheten

Uppgift om vilka myndigheter och organisationer som ska samverka kring verksamheten med personligt ombud. (SFS 2013:522 5 § och 8 § punkt 4)

Vilka myndigheter och organisationer ingår i ledningsgruppen? Kommunen, Försäkringskassan, Arbetsförmedlingen, Regionens primärvård och Regionens psykiatri
Vilka andra myndigheter och organisationer samverkar ni med? Stadsmissionen, kyrkor.

Plan för verksamhetens organisation

Beskrivning om hur kommunen planerar att personliga ombuden ska arbeta med målgruppen, hur prioriteringar inom målgruppen kommer att ske och hur ombudens verksamhet ska planeras och dokumenteras. (SFS 2013:522 8 § punkt 5.)

De personliga ombuden ska arbeta på individ-, grupp- och samhällsnivå. De ska verka för att den enskilde får tillgång till de insatser som den har behov av. De personliga ombuden ska stötta den enskilde i mötet med myndigheter och andra som den enskilde behöver ha kontakt med för att förbättra sin livssituation. På gruppnivå ska de personliga ombuden informera och lotsa den enskilde i frågor om hur samhället fungerar. De personliga ombuden ska informera olika myndigheter och organisationer om sin verksamhet samt samarbeta med brukarorganisationerna. På samhällsnivå ska ombuden uppmärksamma systembrister och
--

rapportera dem till ledningsgruppen. De personliga ombuden tar emot alla inom målgruppen. Vid högt inflöde prioriteras akuta ärenden, unga klienter och klienter med barn. Verksamheten planeras i samband med gruppmöten varannan vecka och vid planeringsdag. Verksamheten dokumenteras bland annat i en verksamhetsbeskrivning. Årligen skrivs en verksamhetsberättelse där de personliga ombuden sammanställer vad de har genomfört under året på individ-, grupp- och samhällsnivå. Personblad upprättas för varje individ för statistikens skull. Systembristerna dokumenteras enligt särskild rutin.

Planer för arbetets utformning

Beskrivning hur kommunen planerar att stödja personliga ombud i arbetet i fråga om exempelvis utbildning/kompetensutveckling och handledning. (SFS 2013:522 punkt 6.)

De personliga ombuden har extern handledare som de träffar en gång per månad. Utbildning och kompetensutveckling planeras inför varje verksamhetsår. Under året görs kontinuerliga bedömningar utifrån det utbildningsutbud som erbjuds.
--

Uppföljning

Beskrivning av hur kommunen planerar att följa upp hur verksamheten med personligt ombud har utvecklats. (SFS 2013:522 8 § punkt 7.)

Varje år sammanställs den statistik som tas in under året. En brukarundersökning genomförs under november månad årligen. Statistik och brukarundersökning redovisas på ledningsgruppen i december.
--

Ort och datum 2021-12-21	
Behörig företrädare för verksamheten	Namnförtydligande och befattning Roger Holmberg ordf socialnämnden

Handläggare
Kristina Appert
0480-45 09 50

TJÄNSTESKRIVELSE

Datum
2021-12-03

Ärendebeteckning
SN 2021/0248.03.01

Socialnämnden

Indexuppräknig av avgifter och ersättningar inom socialförvaltningen 2022

Förslag till beslut

Socialnämnden fattar inget beslut med anledning av informationen.

Bakgrund

Kommunfullmäktige har fattat beslut om riktlinjer för avgifter och ersättningar inom socialförvaltningen. Enigt beslutet ska avgifterna och ersättningarna indexregleras utifrån prisbasbeloppet varje år.

Föräldrar är skyldiga att bidra till kommunens kostnader för det barn under 18 år som är placerat eller får omvårdnad i ett annat hem än det egna. Ersättningen följer Försäkringskassans belopp för underhållsstöd se bilaga.

Prisbasbeloppet ökar med 700 kr mellan 2021 och 2022 till 49 300 kr. Boendekostnad för ungdomar mellan 19-23 år med insatsen Bostad med särskild service för barn och ungdomar höjs från 2 197 kr till 2 229 kr. per månad. Övriga avgifter för mat i samband med korttidsvistelse, korttidstillsyn etc. framgår av förteckning.

Kristina Appert
Administrativ chef

Camilla Freedeke
Tf socialchef

Bilagor
Avgifter och ersättningar 2022



SOCIALFÖRVALTNINGENS VERKSAMHETSHANDBOK

Fastställt av
Kommunfullmäktige
KS 2013/0614

Dokumentansvarig
Administrativ chef Kristna Appert

Datum
2021-12-09

1 (3)

Avgifter och ersättningar inom Socialförvaltningen (utdrag ur riktlinjen fastställd av Kommunfullmäktige, diarienummer KS 2013/0614)

Nedanstående belopp för avgifter gäller för år 2022. Beloppen utgör en viss procentenhet av prisbasbeloppet och indexregleras varje år utifrån prisbasbeloppet. Förändrade belopp är gulmarkerade.

Barn och ungdomar under 18 år

Insats:

Bostad med särskild service för barn och ungdomar (LSS), familjehem (LSS, SoL, LVU), HVB (SoL, LVU)

Föräldrar är skyldiga att bidra till kommunens kostnader för det barn som är placerat eller får omvårdnad i ett annat hem än det egna. Det högsta belopp var och en av föräldrarna ska bidra med, är 1 673 kr. för barn till och med 11 år, 1 823 kr. för barn 11-14 år samt 2 223 kr. för barn från och med 15 år. Beloppet är beroende av föräldrarnas inkomst samt hur många andra barn som finns att försörja. Beloppet beräknas enligt Försäkringskassans regler för betalningsskyldighet för underhållsstöd. Inga ytterligare avgifter utöver underhållsskyldigheten får tas ut av föräldrarna.¹

Om vården är kostnadsfri för nämnden (t.ex. genom finansiering med statsbidrag) har föräldrarna ingen ersättningsskyldighet.

Insats:

Korttidsvistelse, lägervistelse och korttidstillsyn

Socialförvaltningen får ta ut en avgift för kost som är skälig och som inte överskrider kommunens självkostnad.²

Korttidsvistelse					
<i>Aldersgrupp</i>	<i>Frukost</i>	<i>Lunch</i>	<i>Middag</i>	<i>Kvällsmål</i>	<i>Förbrukningsvaror</i>
0 - 5 år	9:00 kr	14:00 kr	14:00 kr	5 kr	2 kr
6 - 12 år	13:00 kr	23:00 kr	23:00 kr	7 kr	2 kr
13 - 17 år	15:00 kr	26:50 kr	26:50 kr	9 kr	2 kr

¹ SoF (2001:937) 6 kap 2§

Stöd till barn och unga med funktionsnedsättning, art nr 2012-6-57. Socialstyrelsen; 2012

² KL (1991:900) 3 kap 9§



Lägervistelse som beviljats som LSS-insatsen korttidsvistelse

Lägervistelse är en form av insatsen korttidsvistelse utanför det egna hemmet enligt 9 § 6 p LSS. Logi och aktiviteter anses ingå i insatsen. En avgift för kost som är skälig och som inte överskrider kommunens självkostnad får dock tas ut. Insatsen kan således inte anses innefatta bostad, fritidsverksamhet och kulturella aktiviteter på det sätt att kommunen kan ta ut avgifter för annat än kosten.³

Korttidsstillsyn för skolungdom över 12 år utanför hemmet i anslutning till skoldagen samt under lov			
<i>Frukost</i>	<i>Lunch</i>	<i>Mellanmål</i>	
15:00 kr	26:50 kr	15:00 kr	

Ungdomar som fyllt 18 år - fram till juli det år de fyller 19 år

När den unge fyller 18 år upphör föräldrars skyldighet att bidra till kommunens kostnader för omvårdnaden. Aktivitetsersättning betalas ut till den unge först i juli det år då den enskilde fyller 19 år. Under denna period får kommunen inte ta ut någon ersättning för kostnader från föräldrarna eller den enskilde. I samband med LSS-insatser gäller 18 års-gränsen vare sig den unge fortfarande går i skola eller ej.

Ungdomar från juli det år de fyller 19 år och som går i skola - dock högst till 23 år

Insats:

Bostad med särskild service för barn och ungdomar eller familjehem

Fram till dess att den unge avslutar sin gymnasieutbildning anses den unge kunna bo kvar i familjehem eller bostad med särskild service för barn eller ungdomar. En avgift kan tas ut av kommunen när den enskilde fått en egen inkomst i form av t ex aktivitetsersättning.⁴

Insats: Bostad med särskild service för barn och ungdomar eller Familjehem				
<i>Frukost</i>	<i>Lunch</i>	<i>Middag</i>	<i>Kvällsmål</i>	<i>Boendekostnad</i>
15:00 kr	26:50 kr	26:50 kr	9:00 kr	2 229 kr per månad

Vuxna

Vuxna bär som grundregel sina egna kostnader för boende, kost och aktiviteter vare sig det är beslut enligt LSS eller SoL. Vuxna som får stöd- och hjälpinsatser av behandlingskaraktär ska däremot inte stå för kostnaden för det.

Insats:

Missbruksvård

Kommunen får, som undantag till huvudreglerna ovan, ta ut en avgift för vård och behandling av vuxna personer med missbruksproblem. Avgiften är 80 kr/dygn för vård som är antingen frivillig eller under tvång.

Insats:

Korttidsvistelse

Korttidsvistelse				
<i>Frukost</i>	<i>Lunch</i>	<i>Middag</i>	<i>Kvällsmål</i>	<i>Förbrukningsvaror</i>
15:00 kr	26:50 kr	26:50 kr	9:00 kr	2 kr

³ HFD 2012-06-05, mål nr 5521-11

⁴ Stöd till barn och unga med funktionsnedsättning, art nr 2012-6-57. Socialstyrelsen; 2012

Insats:

Lägervistelse

Lägervistelse är en form av insatsen korttidsvistelse utanför det egna hemmet enligt 9 § 6 p LSS. Logi och aktiviteter anses ingå i insatsen. En avgift för kost som är skälig och som inte överskrider kommunens självkostnad får dock tas ut. Insatsen kan således inte anses innefatta bostad, fritidsverksamhet och kulturella aktiviteter på det sätt att kommunen kan ta ut avgifter för annat än kosten.⁵

⁵ HFD 2012-06-05, mål nr 5521-11

Handläggare
Kristina Appert
0480-45 09 50

TJÄNSTESKRIVELSE

Datum
2021-12-03

Ärendebeteckning
SN 2021/0248.03.01

Socialnämnden

Indexuppräknig av gemensamma hushållskostnader för 2022

Förslag till beslut

Socialnämnden fattar inget beslut med anledning av informationen.

Bakgrund

Socialnämnden beslutade i mars 2020, § 41, om att indexuppräknig av gemensamma kostnader ska ske enligt prisbasbeloppet. Det innebär att kostnaden i bostad med särskild service justeras till 2 917 kr. per månad för 2022 jämfört med 2874 kr. för 2021.

Heldygnskostnad i bostad med särskild service			
	Genomsnittlig kostnad 2022	Kommentarer	Genomsnittlig kostnad 2021
Alla mål hemma	2.643:-		2.604:-
Förbrukningsvaror	67:-		66:-
Helgtillägg	207:-		204:-
Totalt	2.917:-		2.874:-
Per dag	96:-		94:-
Frukost	19:-	Dessa priser avser styckpriset per måltid vid avdrag.	19:-
Lunch	33:-		32:-
Middag	33:-		32:-
Kvällsfika/ mellanmål/fika	11:-		11:-
Helglunch	52:-	Dessa priser avser när den enskilde endast äter gemensamt på helgen.	51:-
Helgmiddag	52:-		51:-



Kristina Appert
Administrativ chef

Camilla Freedeke
Tf socialchef

Handläggare
Johnny Lesseur
0480-450000

TJÄNSTESKRIVELSE

Datum
2021-12-06

Ärendebeteckning
SN 2021/0738.11.01

Socialnämnden

Remissförfarande vid utformning av detaljplaner

Förslag till beslut

Socialnämnden fattar inget beslut med anledning av informationen.

Bakgrund

Till socialnämndens uppgifter hör bland annat att medverka i samhällsplaneringen och att i samarbete med andra samhällsorgan, organisationer, föreningar och enskilda främja goda miljöer i kommunen (3 kap 1 § socialtjänstlagen). Socialnämndens medverkan i samhällsplaneringen ska bygga på nämndens sociala erfarenheter och särskilt syfta till att påverka utformningen av nya och äldre bostadsområden i kommunen. Nämnden ska också verka för att offentliga lokaler och allmänna kommunikationer utformas så att de blir lätt tillgängliga för alla (3 kap 2 § 1 st).

Metodiken för socialnämndens medverkan i samhällsplaneringen har hittills varit oklart formulerad. Detta har bland annat uppmärksammats i en motion till kommunfullmäktige 2021-04-14, författad av Lisa Jalmander (M), Lotta Wahlmino (L), Christopher Dywik (KD) samt Max Troendlé (MP). Motionen, vari föreslås en analys av remissförfarandet vid detaljplanearbetet samt framtagande av rutiner för detta förfarande, har lämnats på remiss till samhällsbyggnadsnämnden. I remissvaret konstaterar samhällsbyggnadsnämnden i korthet att man bedömer "...att remisshanteringen i detaljplanearbetet fungerar bra och att några ytterligare rutiner för detta inte behövs. Däremot pågår förbättringsarbete dels för att ytterligare lyfta arbetet med social hållbarhet, trygghetsfrågor och brottsprevention inom ramen för detaljplanearbetet, men också för att hitta former för samarbete mellan samhällsbyggnadskontoret och socialförvaltningen för att tidigt i planarbetet kunna dela kunskap kring sociala frågor av vikt för den byggda miljön" (SBN 2021/0195, 2021-11-17).

Det ovan beskrivna förbättringsarbetet har redan inletts, genom en överenskommelse mellan samhällsbyggnadskontoret och socialförvaltningen om att en informell dialog mellan förvaltningarna ska upptas, i ett tidigare skede av detaljplanearbetet (om det inte enbart rör sig om mindre betydelsefulla ändringar). En sådan dialog, gällande ny detaljplan för Norrliden Centrum, har genom-



förts och upplevelsen av detta är att det förefaller vara ett bra sätt att angripa frågan.

När det föreligger ett färdigt förslag till detaljplan, genomförs därefter ett ordinarie remissförfarande – där socialnämnden får möjlighet att avge ett formellt yttrande.

Johnny Lesseur
Förvaltningssekreterare

Camilla Freedeke
Tf socialchef

Bilagor

Svar på motion; samhällsbyggnadsnämnden (SBN 2021/0195, 2021-11-17)

Protokollsutdrag; samhällsbyggnadsnämnden (§ 203, 2021-11-25)

Handläggare
Magnus Juhlin

TJÄNSTESKRIVELSE

Datum
2021-11-17

Ärendebeteckning
SBN 2021/0195

Samhällsbyggnadsnämnden

Svar på motion från Lisa Jalmander (M), Lotta Wahlmino (L), Christopher Dywik (KD) och Max Troendlé (MP) gällande remisshantering kring detaljplaner, 2021-2588

Förslag till beslut

Samhällsbyggnadsnämnden föreslår att kommunfullmäktige beslutar:

Kommunfullmäktige beslutar att samhällsbyggnadsnämndens yttrande ska utgöra svar på motionen gällande remisshantering kring detaljplaner.

Motionen ska härmed anses vara besvarad.

Bakgrund

Till kommunfullmäktige har ställts en motion som föreslår följande:

- att kommunen analyserar hur remisshanteringen kring detaljplaner fungerar på förvaltningarna idag.
- att kommunen tar fram rutiner för hur förvaltningarnas remissvar på detaljplaner ska hanteras.
- att rutiner tas fram för när en specifik förvaltning ska ge sitt utlåtande/remissvar kring en detaljplan.
-

Yttrande

Processen för att ta fram en detaljplan omfattar normalt två remissrundor, som benämns samråd respektive granskning.

Vid samråd remitteras kommunens förslag till detaljplan till berörda, varpå inkomna synpunkter redovisas och tas ställning till i en samrådsredogörelse. Förslaget till detaljplan revideras i enlighet med samrådsredogörelsen varpå det reviderade förslaget ställs ut för granskning. Även här kan berörda lämna synpunkter. Synpunkterna på granskningsförslaget sammanställs i ett granskningsutlåtande och kan leda till mindre förändringar av planförslaget. Efter granskning kan förslaget till detaljplan antas.



Vid samråd och granskning remitteras förslaget till en lång rad mottagare beroende på planens innehåll, däribland övriga kommunala förvaltningar om dessa anses berörda. Att samråd alltid ska ske med länsstyrelse och lantmäterimyndighet samt att möjlighet till samråd ska ges till berörda sakägare regleras i plan- och bygglagen, i övrigt bestäms samrådskretsen i enlighet med rutiner på planeringsenheten.

När det kommer till kommunala förvaltningar så remitteras kultur- och fritidsförvaltningen och brandkåren alltid. Utbildningsförvaltningen om planen berör skolor eller bostäder. Omsorgsförvaltningen och socialförvaltningen remitteras om planen omfattar en större mängd bostäder. Serviceförvaltningen remitteras om planen rör allmänna platser med kommunalt huvudmannaskap och Södermøre kommunaldelsförvaltning remitteras om planen rör deras geografiska område.

Bland de kommunala bolagen remitteras dessa om de är berörda av planen.

Att de remitterade förvaltningarna har eller tar fram rutiner för att hantera remisserna är viktigt för att uppnå syftet med samrådet. Detta är att förbättra beslutsunderlaget genom att samla in kunskap om det aktuella planområdet, vilket blir svårt om svar inte erhålles.

De remissvar som inkommer under samråd och granskning redovisas och tas ställning till i samrådsredogörelse och granskningsutlåtande. Dessa dokument följer med planen i efterföljande skede varpå det blir transparent hur inkomna synpunkter tas om hand och vilka konsekvenser de får för planens utformning.

Hanterandet av inkomna synpunkter i samrådsredogörelse och granskningsutlåtande regleras i plan- och bygglagen. I lagen framgår det att samrådsredogörelse inte behöver upprättas vid standardförfarande, men detta görs ändå i alla detaljplanarbeten i kommunen, för att tydligt redovisa vilka avtryck som inkomna synpunkter får i det fortsatta arbetet.

Förvaltningen bedömer med grund i ovanstående att remisshanteringen i detaljplanarbetet fungerar bra och att några ytterligare rutiner för detta inte behövs. Däremot pågår förbättringsarbete dels för att ytterligare lyfta arbetet med social hållbarhet, trygghetsfrågor och brottsprevention inom ramen för detaljplanarbetet, men också för att hitta former för samarbete mellan samhällsbyggnadskontoret och socialförvaltningen för att tidigt i planarbetet kunna dela kunskap kring sociala frågor av vikt för den byggda miljön.

Magnus Juhlin
Enhetschef planenheten

Bilagor:
Motionen



Samhällsbyggnadsnämnden

§ 203

Svar på motion från Lisa Jalmander (M), Lotta Wahlmino (L), Christopher Dywik (KD) och Max Troendlé (MP) gällande remisshantering kring detaljplaner, 2021-2588

Dnr SBN 2021/0195

Handlingar

Samhällsbyggnadskontorets tjänsteskrivelse den 17 november 2021

Bakgrund

Till kommunfullmäktige har ställts en motion som föreslår följande:

- att kommunen analyserar hur remisshanteringen kring detaljplaner fungerar på förvaltningarna idag.
- att kommunen tar fram rutiner för hur förvaltningarnas remissvar på detaljplaner ska hanteras.
- att rutiner tas fram för när en specifik förvaltning ska ge sitt utlåtande/remissvar kring en detaljplan.

Överläggning

Under överläggningen redovisas följande förslag:

1. Kajsa Hedin (M) föreslår bifall till motionen.
2. Peter Akinder (S) föreslår att motionen besvaras i enlighet med kontorets förslag.

Sedan överläggningen avslutats frågar ordföranden om nämnden vill bifalla kontorets respektive Kajsa Hedins förslag. Han förklarar sig ha hört övervägande bifall till kontorets förslag.

Beslut

Samhällsbyggnadsnämnden föreslår att kommunfullmäktige beslutar:

Kommunfullmäktige beslutar att samhällsbyggnadsnämndens yttrande ska utgöra svar på motionen gällande remisshantering kring detaljplaner.

Motionen ska härmed anses vara besvarad.

Samhällsbyggnadsnämnden**UTDRAG**

Sammanträdesdatum
2021-11-25

Reservation

Kajsa Hedin (M), Nikoletta Lettersson (M) och Samuel Watanen (KD) reserverar sig mot beslutet till förmån för Kajsa Hedins under överläggningen ställda förslag.

Sekreterare

Monica Helgesson

Justeras

Peter Akinder
ordförande

Mats Nyblom