



Servicenämnden

Tid

Onsdagen den 15 december 2021 kl. 13:00 –(ca 16:45)

Plats

KS-salen för ordförande, förvaltningschef och sekreterare. Resterande deltar digitalt via Teams.

Enligt uppdrag

Ulrika Cederholm

Föredragningslista

Beslutsärenden

- 1 Dagordning/justering/övriga frågor**
- 2 Information från chefer**
Informationsärende (inga handlingar)
Föredragande: Närvarande chefer
- 3 Information från förvaltningschefen**
Informationsärende (inga handlingar)
Föredragande: Peter Arnesson, förvaltningschef
- 4 Svar på motion från Lotta Wahlmino (L) om förbättrad skyltning ger nöjdare kommuninvånare**
Beslutsärende (handlingar bifogas)
Föredragande: Marcus Kindahl, verksamhetsutvecklare
- 5 Verksamhetsplan med internbudget och intern-kontroll 2022**
Beslutsärende (handlingar bifogas)
Föredragande: Martina Adiels Balk, administrativ chef och Sara Andersson, ekonom
- 6 Rätt att underteckna vissa handlingar 2022 – firmatecknare**
Beslutsärende (handlingar bifogas)
Föredragande: Ulrika Cederholm, nämndsekreterare

- 7 **Beslutsattestanter serviceförvaltningen 2022**
Beslutsärende (handlingar bifogas)
Föredragande: Sara Andersson, ekonom
- 8 **Hyresavtal Kaggensgatan, Lärlingen 5, Kalmar**
Beslutsärende (handlingar bifogas)
Föredragande: Gunilla Svensson, fastighetschef
- 9 **Nytt ärende: Hyresavtal Telemarken 1, Kalmar**
Beslutsärende (handlingar bifogas)
Föredragande: Gunilla Svensson, fastighetschef
- 10 **Lägesrapport gator och vägar**
Informationsärende (inga handlingar)
Föredragande: Henrik Bertilsson, entreprenadledare
- 11 **Föreskrifter för markarbeten**
Informationsärende (inga handlingar)
Föredragande: Madeleine André, verksamhetschef
produktion
- 12 **Vassröjning**
Informationsärende (inga handlingar)
Föredragande: Johan Wegenke, projektledare
- 13 **Vad gör en kommunal dietist?**
Informationsärende (inga handlingar)
Föredragande: John Eliasson, kostchef och Annika
Wahlqvist, dietist
- 14 **Anmälan av delegationsbeslut 2021**
Informationsärende (handlingar bifogas)
- 15 **Anmälningsärenden 2021**
Informationsärende (handlingar bifogas)
- 16 **Kontaktbesök**
- 17 **Övriga frågor**

Handläggare
Marcus Kindahl
50518

TJÄNSTESKRIVELSE

Datum
2021-11-30

Ärendebeteckning
SFN 2021/0159

Servicenämnden

Motion från Lotta Wahlmino (L) om förbättrad skyltning ger nöjdare kommuninvånare

Förslag till beslut

Servicenämnden föreslår att kommunfullmäktige beslutar:
Kommunfullmäktige beslutar att servicenämndens yttrande ska utgöra svar på Lotta Wahlminos (L) motion om förbättrad skyltning ger nöjdare kommuninvånare.

Motionen ska härmed anses vara besvarad.

Bakgrund

Lotta Wahlmino (L) har lämnat in en motion – Förbättrad skyltning ger nöjdare kommuninvånare. I motionen lyfts hur kommuninvånare ska kunna rapportera in nedskräpning, klotter eller trasig utrustning. Utifrån detta föreslås kommunfullmäktige besluta:

- att uppdra åt serviceförvaltningen att inventera befintliga platser i centrala Kalmar som har infoskyltar, utöka antalet platser med skyltar, se till att alla har
- ett namn, och förse skyltarna med information enligt motionens intentioner att hitta en teknisk lösning för att underlätta inrapporteringen enligt motionens intentioner.
- att pröva möjligheten att koppla på felanmälan på Kalmar-appen.
- att på sikt utöka detta projekt till att gälla hela Kalmar kommun.

Yttrande

Serviceförvaltningens förbättringsarbete utgår från behov hos medborgare, medarbetare och kollegor från andra förvaltningar och bolag. Förbättringsarbete ska alltid föregås av nyttoanalys. Förvaltningen följer också kommunens instyrningsprocess för nya digitala lösningar. Förändringar i demografin skapar stora effektiviseringskrav och därför prioriteras förbättringsarbete och digitalisering som ger störst värde.



Forskning från bland annat Forskningskonsortiet Digital Förvaltning, SCIDI visar också att arbete idag behöver ske med morgondagens behov för att i rätt tid skapa rätt förutsättningar för medborgare och medarbetare.

Nuvarande felanmälan är likt många av kommunens andra digitala tjänster byggt i open-e-plattform, en plattform som idag används av över 150 kommuner för olika e-tjänster. I felanmälan kan personer idag anmäla flera ärenden samtidigt och också bifoga filer, filmer och bilder. Det går också för anmälaren att ta foto på plats när anmälan görs. Nuvarande felanmälan är en stor förbättring mot tidigare där det nu kompletterats med en möjlighet att kontakta kommunen via telefon och e-post. Nuvarande lösning har bidragit till en kraftig ökning av anmälningar men också minskad administration för handläggare då samtal och e-post minskat. Det går nu också att följa ett ärendes gång vilket saknats tidigare. Genom detta ges nu också data som hjälper förvaltningen att bli bättre. Bland annat går det att få fram statistik på vilka typer av anmälningar som kommer in, vad de gäller samt när de skickas in. Det är ett viktigt verktyg i förbättringsarbetet.

För en tid sedan valde kommunen att komplettera felanmälan och synpunkthanteringen med krav på bank-id inloggning. Detta gjordes efter att antalet felanmälningar som var direkt felaktiga ökade samt att kanalen användes för att anonymt skriva synpunkter riktat direkt mot enskilda medarbetare utan relevans kring utfört arbete. Krav på bank-id inlogg har medfört att kvalitén på felanmälningar har ökat samt att irrelevanta synpunkter riktade direkt mot medarbetare till stora delar försvunnit.

Idag finns e-tjänsten anmäl hinder med i Kalmar appen. Det innebär att det inte finns några tekniska hinder att lägga till ytterligare e-tjänster, exempelvis för felanmälan. En diskussion kring utveckling av appen pågår. Där ska beslut om innehåll och ägandeskap av appen tas.

Kommunens kommunikationsenhet tar fram ett skyltprogram, detta syftar till att kommunen ska få en gemensam grund för skyltning och ett gemensamt uttryck. Serviceförvaltningen arbetar kontinuerligt med att förbättra skyltning på allmän plats som en del i förbättringsarbetet. Det är dock ett omfattande och kostsamt arbete vilket gör att arbetet sker långsiktigt för att rymmas inom befintlig budget.

Nuläge och framtid

Nuvarande felanmälan har varit ett första steg för verksamheten att bli effektivare. Nu pågår nästa steg i utvecklingsarbetet. Projektet ”systemstöd produktions” där verksamheten under 2022 har som mål att ha ett nytt systemstöd på plats för drift.

Detta ska medföra en rad förbättringar. Dels så får verksamhetens medarbetare ett enhetligt digitalt system med automatiska flöden, ruttoptimeringar och möjlighet att direktrapportera både åtgärder och fel i sina digitala arbetsverktyg.

Det ska också medföra förbättringar för medborgaren. Exempel på lösningar är att för medborgaren i kartvy kan se redan anmälda fel och status. På det sättet minskas handläggningen då förvaltningen idag får in många anmälningar

på samma fel. Det skapar också transparens. Förvaltningen vill också kunna visualisera planerade underhåll, när gräset klipps, när gator snöröjs med mera.

Ett nytt systemstöd kan också på sikt möjliggöra utveckling av befintlig felanmälan ur medborgarperspektivet med ett större fokus på kartvisualisering och ett förenklat gränssnitt. Dock är det viktigt att poängtera att kommunen idag har ett system som används för felanmälningar till fler förvaltningar vilket underlättar hanteringen i många ärenden som hanteras gränsöverskridande.

Serviceförvaltningen har också tagit ett kliv in i nästa utvecklingssteg – innovation. Förvaltningen har ett etablerat samarbete med Kalmar Energi och Linnéuniversitetet där parterna tillsammans ser stora möjligheter att automatisera. I närtid tittas det på att koppla upp livbojar för att i realtid automatiskt få in felanmälningar när de inte längre finns kvar på sin plats. Ett annat exempel är att några av kommunens grillplatser är uppkopplade, i ett projekt för att i realtid kunna visa om de används. Ett annat område som är intressant är automatisk felanmälan vid slocknad gatubelysning som idag genererar många felanmälningar. Där finns det också ett trygghetsperspektiv.

Sammanfattning

Förvaltningen ser stor vikt i att få fortsätta påbörjat arbete och påbörjad planering för att idag kunna arbeta med morgondagens behov. Förvaltningen arbetar redan aktivt tillsammans med kommunens kommunikationsenhet för att kontinuerligt förbättra information till medborgarna.

Kalmar har ett mycket stort antal offentliga platser. Förutom en initial investering med skyltning tillkommer också drift och skötsel. Detta bedöms inte kunna hanteras inom befintlig budget utan omprioriteringar.

Det finns en stor potential i att utveckla information mot medborgaren digitalt för en mer effektiv, tillgänglig och ekonomisk hantering, samt möjlighet till att effektivt uppdatera informationen i realtid. Förvaltningen ser också stor potential att en satsning på digital information kommer skapa effektiviseringar med färre felanmälningar och färre frågor, vilket frigör tid och därmed resurser.

Marcus Kindahl
verksamhetsutvecklare

Bilaga
Motion från Lotta Wahlmino (L) om förbättrad skyltning ger nöjdare kommuninvånare

Motion från Lotta Wahlmino (L)

Förbättrad skyltning ger nöjdare kommuninvånare

Kalmar kommun är en fantastisk plats att leva i, kommunen erbjuder massor av lekplatser, parker, badplatser och samlingspunkter. Kommunen växer år från år och allt fler söker sig hit aktivt för att få större livskvalité i livet.

Dessutom utnyttjar vi våra gemensamma utrymmen i högre utsträckning, ännu mer nu under Coronakrisen, då vi uppmanas att träffas ute med avstånd från varandra. Gemensamma lekplatser, grillplatser och friluftsområden är fulla av människor och nyttjas väl. Men när det kommer till att rapportera in nedskräpning, klotter eller trasiga gungor så är det inte helt lätt.

Här ligger vi efter när det gäller hur kommuninvånarna kan kommunicera med kommunen och rapportera om fel och brister. Vi har en E-tjänst idag som är väldigt truggig, (<https://minasidor.kalmar.se/oversikt/overview/311>) dels behöver du logga in med Bank-ID och väl inne rapporterar du ett ärende i taget. Detta borde vara mycket enklare.

I Halmstad har man lyckats med att få kommuninvånarna att engagera sig i sin närmiljö med att skapa enkla, informativa skyltar där det blir enkelt att kommunicera in till kommunen gällande felanmälan, behov av städning eller tömning av papperskorgar. I Varbergs kommun går man ett steg till och använder sig av en App (<https://www.varberg.se/nyhetsarkiv/nyheter/nufinnsenappforfelanmalan.5.14f84f2a172fbed22372b287.html>)

Mitt förslag är att Kalmar kommun tar ett famntag kring hur man kan märka upp olika platser och underlätta för invånarna att ta ansvar för våra gemensamma platser samt funderar på hur vi kan göra processen felanmälan mer tillgänglig, tex. genom att koppla på Kalmar-appen.

Det går även att effektivisera arbetet då kommunens personal kan lägga upp rutter där behov faktiskt finns och bäst av allt, kommuninvånarna är nöjda och känner sig delaktiga i att hålla rent och snyggt.

Aktuellt i Halmstad var lekplatser, där varje lekplats fick en snygg info-skylt med ett unikt nummer. Detta användes sedan i kontakt med kommunen. Vinsten med detta enkla system är att det numera går att logga alla anmälningar och föra statistik på dessa. I Varberg kan du använda QR-kod och skicka in bilder via Appen.

Förslag på platser som skulle kunna ingå i detta är:

• Lekplatser	• Livbojar
• Grillplatser	• Badplatser
• Bryggor	• Multiarenor

Förslag på vad skylten kan innehålla är:

• Namn (här kan vi bli bättre på att namnge platser)	• Nummer på platsen
• Telefonnummer att ringa	• QR-kod

Med anledning av ovanstående föreslår jag kommunfullmäktige besluta:

- att uppdra åt serviceförvaltningen att inventera befintliga platser i centrala Kalmar som har infoskyltar, utöka antalet platser med skyltar, se till att alla har ett namn, och förse skyltarna med information enligt motionens intentioner.
- att hitta en teknisk lösning för att underlätta inrapporteringen enligt motionens intentioner.
- att pröva möjligheten att koppla på felanmälan på Kalmar-appen.
- att på sikt utöka detta projekt till att gälla hela Kalmar kommun.

Exempel från Halmstad



Kalmar 210920

Exempel från Kalmar kommun som skulle kunna vara aktuella



Handläggare
Martina Adiels Balk
0480-45 05 74

TJÄNSTESKRIVELSE

Datum 2021-12-02 Ärendebeteckning SFN 2021/0175

Servicenämnden

Verksamhetsplan med internbudget och internkontroll 2022

Förslag till beslut

Servicenämnden fastställer verksamhetsplan med internbudget och internkontroll 2022 för serviceförvaltningen och överlämnar den till kommunfullmäktige för kännedom.

Bakgrund

Serviceförvaltningen tar årligen fram förslag till verksamhetsplan och internbudget med utgångspunkt från de kommundemensamma rutiner som styr arbetet. Förslaget är lagt inom de ekonomiska ramar som beslutats av kommunfullmäktige i Verksamhetsplan med budget 2022 och ekonomisk planering 2023-2024.

Förslaget till verksamhetsplan innehåller en redovisning av de utmaningar, risker och prioriteringar som förvaltningen står inför samt ekonomiska förutsättningar. Kommunfullmäktiges mål har brutits ned till nämndsmål som redovisas i verksamhetsplanen.

Servicenämnden ska, enligt kommunens reglemente för intern kontroll, inom sitt område organisera, dokumentera samt anta regler och anvisningar i syfte att åstadkomma god intern kontroll. Syftet med internkontrollen är att bedöma risker som kan påverka verksamhetens ekonomiska resultat. Upprättande av intern kontrollplan görs i enlighet med kommunens gemensamma reglemente och riktlinjer för internkontroll.

Peter Arnesson
förvaltningschef

Martina Adiels Balk
stabschef

Sara Andersson
ekonom



Bilagor

Verksamhetsplan med internbudget 2022

Risikanalys och internkontrollplan – Servicenämnden 2022

Verksamhetsplan med internbudget 2022

Servicenämnden



Kalmar kommun

Innehåll

Inledning.....	2
Verksamhetsmål	7
Utmaningar och risker	9
Ekonomiska förutsättningar	11
Prioriteringar.....	13
Likvärdig resursfördelning.....	14
Kvalitet i verksamheten.....	15
Personal.....	16
Driftbudget.....	18
Investeringsbudget.....	23
Bilagor	23

Inledning

Serviceförvaltningens arbete är en del i att skapa ett attraktivt Kalmar för både besökare och invånare. Som leverantör av interna tjänster så skapar vi förutsättningar för kommunens förvaltningar och bolag att fokusera på sina kärnverksamheter.

Förvaltningens varor och tjänster ska vara kostnadseffektiva och ändamålsenliga, vilket uppnås genom att vi arbetar med utveckling och med att höja kvaliteten på det vi erbjuder. Det här gynnar oss, övriga förvaltningar och framförallt våra invånare.

Den kommunala verksamheten står inför nya utmaningar som kommer att kräva kreativitet och arbete med ständiga förbättringar i kombination med en bra ekonomi. Digitalisering är ett sätt att klara av utmaningarna, andra sätt kan vara nya och ändrade arbetsmetoder, verktyg och hjälpmedel.

Tillsammans skapar förvaltningen ett förbättringsarbete genom uppföljningar med chefer inom inköps-, produktions-, fastighets- och supportverksamheterna. Frukostträffar genomförs kontinuerligt för förvaltningens ledare och chefer för att förbättra den interna kommunikationen. Träffarna är viktiga inslag för att lära av varandra och lyfta fram goda exempel för alla att ta del av och använda i övriga verksamheter.

Vi arbetar för att nå ett tillitsbaserat ledarskap. Genom att minska kontrollen kan vi frigöra tid som vi i stället kan lägga på saker som direkt ger värde till våra invånare, kunder och till alla som arbetar längst fram i vår organisation.

Tre förhållningssätt ska vara en röd tråd i vardagen för ledare och chefer i förvaltningen:

- Föregå med gott exempel
- Vara närvarande
- Visa respekt och engagemang

Ett aktivt arbete med dessa tre delar varje dag kommer leda till större arbetsglädje och även en bättre verksamhet med högre kvalitet.

Det är även viktigt med kommunikation över gränserna mellan våra verksamheter, andra förvaltningar och bolag för att tillsammans skapa förutsättningar för ett bättre Kalmar.

Hållbarhetsarbete - Agenda 2030

Serviceförvaltningen verkar aktivt för att bidra till att uppnå de delar av agenda 2030 som vår verksamhet kan påverka. Förvaltningen verkar till exempel för:

- att nå en god vattenstatus i Kalmarsund och våra vattendrag.
- upphandlingar som präglas av hållbarhet både ekonomiskt, socialt och miljömässigt.
- att krav ställs på byggnationer med låg klimatpåverkan, förnybar energiproduktion som solenergi och vindkraft samt giftfria skolmiljöer.
- att erbjuda tillgängliga och trygga lokaler.
- att öka tillgänglighet på kommunens badplatser.

Tillsammans - serviceförvaltningens värdegrundsarbete

Serviceförvaltningen har arbetat fram en visionskarta som är ett verktyg och ett stöd på vår gemensamma resa mot Kalmar kommuns vision: Tillsammans gör vi ett Kalmar för alla ännu bättre! Visionskartan ska vägleda oss i vardagen. Allt från att fatta beslut till att vara ett stöd i att hålla dialogen om vision, värdegrund, ledarskap, medarbetarskap och målbilder levande.

Visionen ger oss en riktning och energi. Den är en beskrivning av vart vi ska ta oss tillsammans på lite längre sikt. Visionen visar vägen för chefer och medarbetare i det dagliga arbetet och beskriver hur vi vill att det ska vara i Kalmar i framtiden.

Värdegrunden, "Vi möter dig med respekt och engagemang. Vi finns här för dig", ska vi alltid bära med oss på vår resa mot visionen. Värdegrunden handlar om vilka vi är på resan, hur vi är mot varandra och vad som är bra och rätt hos oss.

Vi är alla medarbetare i Kalmar kommunkoncern. Medarbetarskapet är min aktiva roll i att bidra till våra mål, se till att vi lever efter värdegrunden och att vi når visionen. Som aktiv medarbetare tar jag ansvar för att ta hand om mig själv och skapa bra relationer med mina kollegor och min chef så att vi tillsammans kan ge Kalmar kommuns invånare den service de behöver.

Ledaren är organisationens kompass som stöttar verksamheterna i att hålla rätt riktning på vägen mot visionen. Ledaren ska kunna hålla blicken högt och hålla kursen även när delar av vägen är okänd.

Flaggan i kartan beskriver förvaltningens verksamhetsidé som är en förklaring av varför vi finns till. Den beskriver hur just vår förvaltning bidrar till att vi når visionen. Serviceförvaltningen ska vara hela Kalmar kommunkoncerns självklara val för servicetjänster. Vi ska leverera interna tjänster för att våra kollegor i övriga verksamheter ska kunna fokusera på sin kärnverksamhet. Vi ska också ta hand om Kalmars gröna och blå ytor samt sköta stadens vägar.

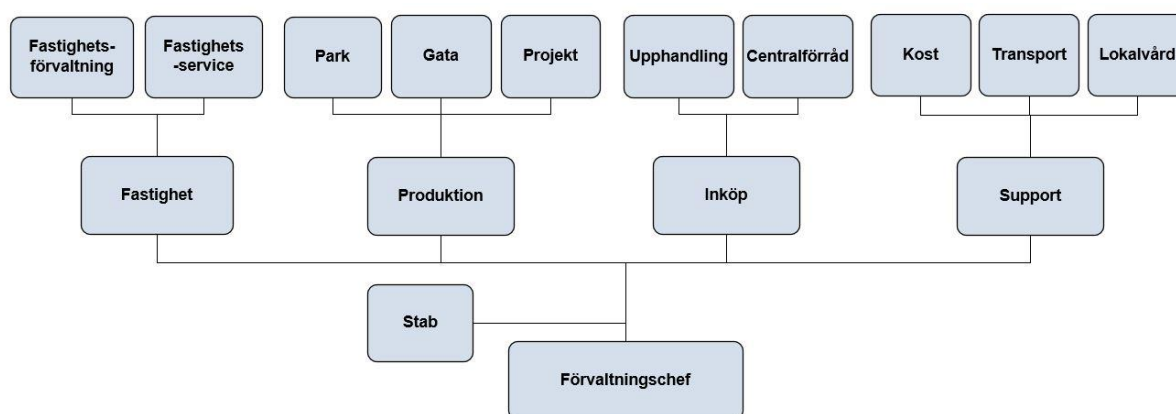


Serviceförvaltningens organisation

Serviceförvaltningen består av verksamheterna fastighet, produktion, inköp och support som i sin tur förgrenar sig ut i olika enheter och områden. Förvaltningschef och stab ska vara en stabil grund som stöttar hela organisationen till att utföra arbetet på bästa sätt.

Serviceförvaltningen ansvarar för att det finns lämpliga lokaler, varor, fordon, fastighetservice, inköps-, transport- och verkstadstjänster samt kost- och lokalvårdstjänster till kommunens verksamheter. Förvaltningen ansvarar även för underhåll av gator, parker och grönområden.

Förvaltningen har cirka 500 tillsvidareanställda, varav 60 procent är kvinnor och 40 procent är män. Personalen är förvaltningens viktigaste resurs och består av många olika yrkeskategorier på grund av den breda verksamheten.



Central ledning och stab

Under ledning och stab finns förvaltningens övergripande frågor inom ekonomi, it-samordning, fastighetsadministration, nämnd, diarium och verksamhetsutveckling. I staben ingår även kommunens kustmiljöprojekt som arbetar för god vattenstatus i Kalmarsund och kommunens vattendrag samt en enhet med kommunalt anställda gode män och förvaltare. En god man eller förvaltare har i uppdrag att ta tillvara en persons juridiska och ekonomiska rättigheter.

Verksamheten samordnar och prioriterar uppgifter från kommunledningen, inom områden som exempelvis jämställdhet, digitalisering, kvalitet, miljö, klimatanpassning och tillgänglighet.

Förvaltningen har ansvaret för att säkerställa att kommunens olika försäkringsobjekt är upphandlade och aktuella.

Fastighet

Fastighetsverksamhetens ansvar är att lösa de kommunala verksamheternas lokalbehov med egna och inhyrda lokaler. I ansvaret ingår löpande drift, skötsel samt reparationer och planerat underhåll av fastigheterna. Lokalerna ska bidra till en trygg arbetsmiljö och vara effektivt planerade. Ett fokusområde är att utveckla klimatsmarta lokaler med god tillgänglighet.

Kommunens fastigheter består av cirka 386 000 kvadratmeter lokal- och bostadsyta. Utöver de egenägda lokalytorna hanterar verksamheten även inhyrningen av externa lokaler på cirka 170 000 kvadratmeter.

Under 2022 pågår bland annat tillbyggnad av förskolan i Djurängen, nybyggnad av Bågskytteskolan i Rinkabyholm, ombyggnad av Kalmarsundsskolan, nybyggnad av föreningslokal i Folkets park, nybyggnad av föreningslokaler på södra utmarken och omfattande renoveringsarbeten i Oxhagsskolan.

Inköp

Inköp består av kommunens centralförråd och upphandlingsenhet. Verksamheten ska vara leverantör av förbrukningsmaterial och säkerställa att alla inköp följer lagen om offentlig upphandling (LOU) samt kommunens upphandlingspolicy.

Kost

Kostverksamhetens huvudsakliga uppdrag är att laga mat till Kalmar kommuns vård- och omsorgsboenden, dagliga verksamheter, personer som beviljats matdistribution, förskolor, skolor och fritidshem. Verksamheten driver också restauranger, caféer och erbjuder intern catering. Totalt finns det cirka 80 kök i varierande storlek från större producerande kök till mindre enheter som enbart tar emot och serverar mat.

Kostverksamheten arbetar ständigt med att öka andelen ekologiska varor och varor med ursprung Sverige. Maten ska vara god, näringsrik, säker och väcka lust att äta.

Lokalvård

Lokalvården städar regelbundet skolor, förskolor, äldreboende, sport- och fritidsanläggningar, kontor och övriga fastigheter inom kommunens verksamhetsområden. För att säkerställa fastigheternas inre skötsel arbetar lokalvården långsiktigt med regelbunden städning. Verksamheten arbetar med "behovsanpassat städ" vilket innebär att städning genomförs utifrån det dagliga behovet och inte enligt ett fastslaget schema.

Produktion

Produktion står för drift och underhåll av bland annat kommunens grönytor, tätortsnära skogar, parker, vandringsleder, skyltar, gator samt gång- och cykelvägar. Verksamheten arbetar med renhållning på kommunens allmänna platser året runt. Även säsongsarbeten utförs, bland annat vinterväghållning, gatusopning, ogräsbekämpning och skötsel av bad- och båtplatser.

Produktion utför nybyggnation samt exploaterings- och reinvesteringsarbeten, exempelvis gator, gång- och cykelvägar samt allmänna lekplatser. Administration av odlingslotter, gräv tillstånd och bidrag för enskilda vägar hanteras av verksamheten.

Transport

Transport består av åkeri, mellanlager, leasingverksamhet och verkstad. Åkeriet erbjuder transporter och utför arbeten med lastbilar, hjullastare och sopsugbil. Person- och transportbilar, tunga fordon, traktorer och gräsklippare till kommunens verksamheter

tillhandahålls via leasing. Verkstaden servar och reparerar de fordon som leasas och de fordon som finns hos åkeriet, men även till viss del fordon och utrustning hos kommunala bolagen. Verksamheten mellanlagrar och återvinner schaktmassor. Fordonspoolen på stadshusgården inklusive dELbilspoolen ingår i uppdraget.

Vindkraft

Kalmar kommun äger 20 procent av vindkraftsparken i Rockneby som består av fem vindkraftverk. Kommunens engagemang i detta administreras av serviceförvaltningen.

Verksamhetsmål

Servicenämnden tar varje år beslut om mål för förvaltningens verksamheter. Målen utgår från kommunfullmäktiges verksamhetsplan för kommande år och områden som bestämts som viktiga för serviceförvaltningen. Nedan listas mål för 2022. De kursiva målen är kommunfullmäktiges mål som delats ner till nämnden.

Ordning och reda i ekonomin

Långsiktigt mål - Ändamålsenlig och kostnadseffektiv verksamhet

Nämndsmål - Ändamålsenlig och kostnadseffektiv förvaltning

Servicenämndens alla verksamheter ska bedrivas på ett ändamålsenligt och kostnadseffektivt sätt genom ökad avtalstrohet, ökad digitalisering, strategisk kostnadskontroll och kontinuerligt förbättringsarbete.

Ett grönare Kalmar

Långsiktigt mål - Vattenstatus

Nämndsmål - Vattenstatus

Servicenämndens verksamheter ska verka för att Kalmarsund, våra vattendrag och vårt grundvatten uppnår god vattenstatus 2027

Långsiktiga mål - Fordon och transporter samt Fossilbränslefri kommun

Nämndsmål - Fossilbränslefritt och klimatneutralt

Servicenämndens verksamheter ska bidra till att Kalmar kommun ska vara helt fossilbränslefritt och klimatneutralt 2030.

Långsiktiga mål - Cirkulärt samhälle samt Avfallet

Nämndsmål - Cirkulär verksamhet

Servicenämndens verksamheter ska vara cirkulära 2030.

Långsiktigt mål - Livsmedel

Nämndsmål - Livsmedel

Andel livsmedel som är ekologiska eller ursprungsmärkta Sverige inom kosten ska uppgå till 75 %, varav minst 30 % ska vara ekologiska. Minst 40 % ska komma från närområdet.

Årsmål 2022 - Andelen resor samt VA-förnyelsetid

Nämndsmål - Infrastruktur

Produktionsverksamheten ska bidra till förbättrad infrastruktur genom att i samband med samförläggning skapa möjligheter för nya gång- och cykelvägar.

Ett växande attraktivt Kalmar

Långsiktigt mål – Trygghet och Attraktiv kommun

Nämndsmål – Trygg, tillgänglig och attraktiv kommun

Serviceämnden ska bidra till trygga och tillgängliga skolor och allmänna platser.

Långsiktigt mål – Agenda 2030

Nämndsmål – Agenda 2030

Serviceämndens verksamheter ska bidra till att Kalmar kommun når topp 10 bland landets kommuner i Dagens Samhälles Agenda 2030-ranking.

Hög kvalitet i välfärden

Långsiktigt mål – Jämställdhetssäkrad verksamhet

Nämndsmål – Jämställdhetssäkrad verksamhet

Serviceämnden ska bidra till att Kalmar kommuns verksamhet ska vara jämställdhetssäkrad år 2024 inom nämndens ansvarsområden.

Ett föredöme som arbetsgivare

Årsmål 2022 – HME-index, Långtidssjukskrivningar och Utrikesfödda medarbetare

Nämndsmål – Tillsammans

Tillsammans – vision och värdegrundsbaserad förvaltning. Tillsammans gör vi ett Kalmar för alla ännu bättre.

Utmaningar och risker

Central ledning och stab

Förvaltningens visionsarbete fortgår under 2022 och ska nå ut till samtliga medarbetare.

EU-projektet LifeSURE som utvecklar lågflödesmuddring i Malmfjärden ska avslutas under 2022. Projektet syftar till att visa en hållbar metod för att återställa övergödda vatten, utan att orsaka skada på botten, med ny obeprövad teknik.

Arbetet med kustmiljö kräver att bidrag söks och kommer in från externa finansiärer. Utan bidrag är det inte möjligt att utföra ett effektivt arbete för att uppnå god vattenstatus och de nationella miljömålen. Att åtgärder ofta kräver extern markägares tillstånd är en utmaning.

Arbetet med att forma verksamheten för ställföreträdande gode män och förvaltare fortsätter 2022. Det är en utmaning att hantera ett större antal huvudmän.

Fastighet

Under året ska en lokalförsörjningspolicy antas politiskt. Policyn ska ange ramarna för hur en god förvaltning av kommunens fastighetsbestånd ska utföras samt hur verksamheternas lokalbehov kan tillgodoses på ett ändamålsenligt och kostnadseffektivt sätt.

Ett flertal strategier kommer att färdigställas som tydliggör kravställningar i nya projekt inom bland annat klimatneutral byggnation, nivå på skalskydd, universell utformning och laddinfrastruktur.

Det är en utmaning att balansera verksamheternas behov och de ekonomiska förutsättningarna vad gäller ett effektivt lokalnyttjande, klimatneutral byggnation, god energihushållning, utökad laddinfrastruktur och trygga skolmiljöer. Att utveckla innovativa byggnader kräver resurser, kompetensutveckling och god samverkan både i upphandlings- bygg- och förvaltningsskedet.

Arbetsmiljö i 70-80 tals byggnaderna blir svårare att säkerställa och mer kostsamt ju längre tiden går. Dessa byggnader ska identifieras och ges unika handlingsplaner.

Inköp

Det finns ett stort behov av inköps- och upphandlingsstöd hos kommunens verksamheter. Befintligt lagersystem uppfyller inte de grundläggande behov som finns i verksamheten då mycket manuell hantering fortfarande krävs. Områden som skulle kunna effektiviseras med ett modernt system är till exempel webbshop, fakturering och varumottagning. En digitalisering av verksamheten skulle innebära stora tidsvinster och säkerställa en bra kvalitet.

Kost

Det kommer fortsatt krävas kloka förändringar i menyer och i val av råvaror för att nå målen och uppnå kostnadseffektivitet. Nytt grossistavtal och prishöjningar på samlastning innebär kraftigt ökade priser. Ett hållbart arbete med ekonomiuppföljning i varje kök ger förutsättningar för att lyckas samtidigt som en god kvalitet mot kund och en god arbetsmiljö för personalen har högsta fokus.

Verksamheten kommer under 2022 att arbeta vidare med att implementera planen för ett grönare Kalmar. Planen innehåller åtgärder för minskat matsvinn och riktlinjer för produktval som skapar förutsättningar för att nå målen för ekologiskt och ursprung Sverige.

En utmaning är att fortsätta implementera kostverksamheten i sin nya form med arbets sätt som bygger på förvaltningens visionsarbete - tillsammans.

Behovet av digitalisering ökar för att säkra hanteringen av personuppgifter.

Lokalvård

Sport- och evenemanglokaler nyttjas frekvent även under helger vilket lett till att verksamheten sett ett ökat behov och efterfrågan på städinsatser under dessa tider.

Produktion

Kalmar växer och stadskärnan utökas samtidigt som ambitionsnivån höjs kring ett attraktivt Kalmar. Produktion arbetar tillsammans med övriga förvaltningar för att lösa problematiken kring källsorteringsfrågan på bästa sätt. Allt fler medborgare rör sig i kommunens utemiljöer vilket innebär en utmaning att försöka möta upp alla önskemål.

Arbetsmiljön är en utmaning hos verksamheten då stora delar av arbetet är i vägmiljöer. För att personalen ska ha en trygg arbetsplats krävs en satsning på trafikanordningar och påkörningsskydd. Även nya arbets sätt behöver tas fram för att minska riskerna för personalen i trafiken.

Transport

Transport hanterar en allt större och modernare vagnpark och fortsätter med införandet av fossilfritt drivmedel och nya tekniker för att leva upp till miljömålen. Utbudet av arbetsfordon med biogas som drivmedel är begränsat och därför är det svårt här att fasa ut dieselfordon.

En utmaning är hanteringen av bristfälliga lokaler för att i första hand ha en bra och säker arbetsmiljö för personalen.

Transport ska starta upp ett kommungemensamt mellanlager för återvinning av massor som uppkommer i kommunala bygg- och anläggningsprojekt. En utmaning föreligger då samhällsbyggnadskontorets beviljande av markanvändning för mellanlagret har hävts av länsstyrelsen. Serviceförvaltningen har därför ansökt om överprövning av länsstyrelsens beslut till Mark- och miljödomstolen och det är oklart när beslut fattas i denna instans.

Ekonomiska förutsättningar

Serviceförvaltningens ramfinansierade verksamheter får kompensation för utökade ytor samt för lönerevisioner. Dock får förvaltningen inte kompensation för ökade driftskostnader och ambitionshöjningar. Förändring av antal barn och elever ger ändrade budgetmedel till kostverksamheten.

Central ledning och stab

Under central ledning och stab finns ett effektiviseringskrav på 550 000 kronor. Detta ska främst nås genom ökad digitalisering och ekonomisk analys i verksamheterna. De kostnadsbesparingar och effektiviseringar som identifieras och ger effekt under 2022 kommer delvis att omfördelas till central ledning och stab motsvarande effektiviseringskravet.

För att finansiera kustmiljöarbetet krävs fortsatta beviljade bidrag som arbetsgruppen söker kontinuerligt. Under 2022-2023 ges ett tillskott från vatten- och miljönämnden till ytterligare en tjänst för genomförande av åtgärder enligt handlingsplan för god vattenstatus.

Ställföreträdarenhetens budget baseras till viss del på 60 uppdrag som ska hanteras av enheten.

Verksamheten planerar intäkter för sålda timmar till LifeSURE-projektet samt avseende hyresadministration.

Fastighet

Verksamhetens intäkter justeras via indexreglering av hyresavtalen. För 2022 innebär det en justering på hyrorna med +3 procent. Internräntan beräknas till 1,25 procent. Full kompensation för kostnadsökningar regleras inte i hyresavtalen vilket leder till minskat utrymme för underhållsåtgärder. En investeringsplan behöver tas fram för att finansiera de så kallade riskkonstruktionerna över tid.

Inköp

Verksamheten har fått 2 100 000 kronor i tillskott för finansiering av tjänster. Dessa medel kommer att succesivt tas bort under 2023-2024. Centralförrådet beräknas ha oförändrade påslag 2022.

Serviceförvaltningen har fått i uppdrag att under året ta fram en modell som speglar effekten av kostnadsreduktioner för varor och tjänster till följd av förstärkt inköpsverksamhet. Denna ska på sikt finansiera de utökade tjänsterna i verksamheten.

Kost

Verksamheten har fått utökad ram med 2 500 000 kronor för att kompensera för höjda råvarupriser samt bidra till att nå målet om ekologiska livsmedel och livsmedel med ursprung Sverige. Tack vare detta tillskott har budgeterad råvarukostnad per portion kunnat ökas. Inom skolan beräknas råvarukostnaden till mellan 8,34-8,65 kronor (7,64-7,94 kronor för 2021) beroende på årskurs och inom fritidshem 6,75 kronor (6,04 kronor för 2021).

Råvarukostnad per dag och barn inom förskolan budgeteras till 13,35 kronor (13,04 kronor för 2021).

Budgeten är beräknad utifrån 3 389 barn i förskolan, 2 882 barn i fritidshem och 7 515 elever i skolan, totalt 13 786 barn och elever. Detta innebär en minskning med 227 barn och elever jämfört med 2021, främst inom fritidshem.

Inom omsorgsverksamheten beräknas inga prisjusteringar till kund. Livsmedelskostnad per heldygn inom omsorgsverksamheten är budgeterad till samma summa som för 2021, 55,47 kronor.

Inför 2022 har ett nytt grossistavtal tecknats vilket kommer ge ökade livsmedelspriser. Även samlastningspriserna kommer öka under årets inledning.

58 000 kronor har förts över till lokalvårdsverksamheten för städ i Smedbyskolans matsal. Detta innebär att kökspersonalen tar tillbaka städningen av Trekantenskolans matsal medan lokalvården tar över städningen i Smedbyskolans matsal.

Kostnaderna för resursteamet är budgeterade till 210 000 kronor. Respektive kostområde finansierar detta med 30 000 kronor vardera vilket innebär 150 000 kronor från kost skola och 60 000 kronor från kost omsorg.

Kost omsorg överlämnar ram på 200 000 kronor till omsorgsförvaltningen för övertag av servering på Skogsrådet. Beräkningen är gjord utifrån en arbetsinsats på två timmar per dag.

Lokalvård

Budgeten är beräknad på en total städyta av 316 000 kvadratmeter samt städning av boenderum på kommunens äldreboende och kläduppackning. Budgeten har ökats med 58 000 kronor från kostverksamheten för lokalvård i Smedbyskolans matsal.

Produktion

Produktionsverksamhetens ekonomi påverkas starkt av väderhändelser såsom stora snömängder och stormar vilka inte går att förutse under budgetering. Utrymme för dessa variationer är begränsat. Dyrare material gör att prioriteringar måste göras inom verksamheten. En ökad satsning på underhåll kommer att göras.

Transport

Inför 2022 har en justering av timpriser för verkstaden gjorts för att möta högre omkostnader.

Prioriteringar

Central ledning och stab

Förvaltningens ekonomifunktion har förstärkts och prioriterat för 2022 är att genom verksamheternas ekonomi finna utvecklings- och effektiviseringsmöjligheter. Detsamma gäller förvaltningens fortsatta digitaliseringsarbete.

Kustmiljögruppen arbetar vidare för god vattenstatus i Kalmarsund och våra vattendrag. Resultatet av den nya innovativa muddringstekningen som tagits fram i LifeSURE-projektet kommer kommuniceras under kommande år.

Ställföreträdarenheten fyller fortsatt en viktig funktion för den enskilde som på grund av sjukdom, missbruk eller hög ålder inte klarar av att bevaka sin ekonomi och sina rättigheter.

Fastighet

Fokusområde för fastighetsverksamheten är att arbeta fram en strategisk lokalförsörjningsplan som ska fungera som ett verktyg för att lösa kommunens lokalbehov. Ett annat är att hitta rätt ambitionsnivå i kravställan på klimatneutrala, yteffektiva och trygga lokaler. De byggnader som identifierats som så kallade riskkonstruktioner ska identifieras och ges unika handlingsplaner för att åter kunna erbjuda fullgoda arbetsmiljöer åt verksamheterna.

Inköp

Fokus för verksamheten ligger på att skapa en effektiv inköpsverksamhet för Kalmar kommunkoncern. Ett aktivt arbete med avtalsuppföljning samt dialog med verksamhetens kunder kommer att prioriteras.

Kost

Fokus på ledarskap och medarbetarskap kommer att prägla arbetet för att utveckla såväl organisationen som maten på tallriken. Under året tillsätts ett resursteam för att öka tryggheten med kompetent bemanning vid korttidsfrånvaro. Verksamhetens förstekoockar får ett utökat ansvar vid implementering av nya arbetssätt och rutiner.

Lokalvård

Verksamhetens fokus kommer att ligga på att optimera städinsatserna på de olika städobjekten och att utöka personalens flexibilitet.

Produktion

Verksamheten prioriterar digitalisering och införandet av ett nytt systemstöd. Det nya systemet ska hantera verksamhetens driftsfrågor så som felhantering och planerat underhåll. Systemet ska också ge möjlighet att förbättra kommunikationen med medborgaren genom att digitalt tillgängliggöra information.

Likvärdig resursfördelning

Servicenämnden verkar för att resursfördelningen ska vara likvärdig inom nämndens ansvarsområden. Förvaltningen arbetar till stor del på uppdrag av kund. Det är därför viktigt att beställaren beaktar hur resursfördelningen påverkar kommunens invånare i sitt underlag. Inom förvaltningen sker arbetet till exempel genom att kosten verkar för att matleveransen ute i kommunens skolor ska vara likvärdig oavsett skola och var i kommunen den är belägen.

Stor vikt läggs i att arbeta med likvärdig resursfördelning i våra offentliga miljöer och arbetar aktivt med trygghetsfrågor för att ge alla förutsättningar att känna sig trygga i våra offentliga miljöer. Detta gäller även arbete för att hitta digitala lösningar som gynnar hela kommunen oavsett förutsättningar.

Kvalitet i verksamheten

Förvaltningen använder nyckeltal och jämförelser i kommun- och regiondatabasen Kolada. Sedan lång tid tillbaka finns ett samarbete med jämförelsekommunerna Karlskrona, Kristianstad, Växjö och Halmstad (KKVH). Även branschspecifika nyckeltal används då stor del av serviceförvaltningens verksamhet består av intern service. När liknande tjänster säljs av externa leverantörer görs bland annat prisjämförelser för att inte riskera snedvriden konkurrens. Egna kvalitets- och kundnöjdhetsmätningar genomförs med jämna mellanrum inom delar av förvaltningens verksamheter.

Fastighet

Statistiska centralbyråns (SCB) nyckeltal "kostnader för lokaler i kommunal grundskola, kr/elev" tas fram varje år och gäller såväl egna som hyrda lokaler, inklusive kostnader för inventarier. Även driftskostnader för värme, underhåll, städning med mera ingår. I Koladas jämförelsestatistik utmärker sig Kalmar med lägst lokalkostnader i jämförelse med våra nätverkskommuner.

Inköp

Upphandlingen fokuserar på att säkerställa att lagen om offentlig upphandling efterlevs i kommunala verksamheterna. Standardsortiment införs i allt större utsträckning för att effektivisera arbetet och erbjuda mer kostnadseffektiva produkter. Kategoristyrd upphandling införs i syfte att effektivisera våra upphandlingar och åstadkomma bättre avtal inom kommunkoncernen. Inköpsdelen av Proceedo kommer att implementeras i kommunkoncernen.

Kost

Under 2022 kommer verksamheten fortsätta sträva efter en hög kvalitet genom att arbeta med medarbetarskap, kompetensutveckling och uppföljning nära kunden. Målet är att ha en nöjd och motiverad personal samt hög kvalitet på mat och bemötande.

Kosten inom omsorgsverksamheten genomför varje år egna kundenkäter. Kundnöjdhet gällande maten inom skolverksamheten mäts genom utbildningsförvaltningens enkät till elever. SCB:s mätning "kostnad för måltider i kommunal grundskola, kr/elev" följs upp varje år.

Lokalvård

Lokalvården arbetar med kvalitetsuppföljning via handledare i verksamheten för att uppnå ändamålsenlighet.

Produktion

Verksamhetens områden följs upp årligen via SCB:s olika mätningar till exempel medborgarenkät. Under 2022 ska fler nyckeltal tas fram för att kunna mäta vad exempelvis en kvadratmeter plantering kostar att sköta. Detta för att använda som underlag till kommande investeringar.

Transport

Nyttjandegrad av lastbilar följs upp varje år för att optimera antalet chaufförer i verksamheten.

Personal

Hälsofrämjande arbete

Förvaltningen fortsätter att fokusera på att hålla sjukfrånvaron på en låg nivå och arbetar förebyggande och hälsofrämjande. För en god hälsa på arbetsplatsen fortsätter det systematiska arbetsmiljöarbetet. Utbildning i systematiskt arbetsmiljöarbete samt organisatorisk och social arbetsmiljö fortsätter under 2022. Chefer och skyddsombud erbjuds utbildning för rapportering av arbetsmiljöhändelser.

Kompetensutveckling

Arbetet med kompetensutveckling är viktigt för att serviceförvaltningen ska vara en attraktiv arbetsgivare. Förvaltningen fortsätter arbetet med det strategiska programmet för ledarutveckling. Utbildning kring kränkande särbehandling och diskriminering kommer att fortlöpa. Aktiviteter inom lagutveckling och medarbetarskap är fortsatt inplanerade.

Pensionsavgångar

Om pensionsavgångar görs vid 65 års ålder kommer nio medarbetare, sju kvinnor och två män, att gå i pension under 2022. Till och med 2026 förväntas 63 medarbetare gå i pension, 38 kvinnor och 25 män.

Rekrytering

Det är en fortsatt utmaning att rekrytera nya medarbetare med vissa specifika kompetenser till exempel stensättare, kockar (timvikarier) och ingenjörer.

Jämlikhet

Kommunen har en hög ambition i arbetet med bland annat jämställdhet, integration, HBTQ och tillgänglighet. Att möta upp den höga målsättningen om att arbeta med frågorna i förvaltningen är en utmaning. Serviceförvaltningen fortsätter att arbeta i de nätverk och andra forum som finns idag.

Inför att beslut fattas i förvaltningen och nämnd ska aspekter som jämställdhet och tillgänglighet alltid beaktas. Förvaltningen ska arbeta aktivt i det tillgänglighetsarbete som pågår och utefter resurser och budget göra det som är möjligt.

Personal	Budget 2022	Budget 2021
Verksamhet	Årsarbetare	Årsarbetare
Central ledning och stab	18,09	15,15
Fastighet	37,58	39,00
Inköp	23,00	18,09
Kost	171,02	167,61
Lokalvård	171,45	156,55
Produktion	82,88	79,25
Transport	25,64	26,98
Summa	529,66	502,63

Serviceförvaltningen budgeterar 529,66 årsarbetare för 2022 vilket visas i tabellen ovan. I kolumnen för 2021 anges antal årsarbetare rapporterade i serviceförvaltningens verksamhetsplan med internbudget 2021. Justeringar som har gjorts under året för exempelvis utökade ytor är därmed inte medräknade.

Driftbudget

Serviceförvaltningen har för 2022 en budgetram på 250,3 miljoner kronor, vilket innebär 7,9 miljoner kronor mer än förvaltningens budget för 2021. Nedan tabell visar fördelningen av budgeten per kostnadsslag. Förvaltningens intäkter beräknas bli 35,0 miljoner kronor högre än föregående år. Personalkostnaderna beräknas att öka med 10,5 miljoner kronor. Lokal- och kapitaltjänstkostnaderna budgeteras till 9,1 miljoner kronor högre än 2021. Övriga kostnader beräknas öka med 23,4 miljoner kronor.

Resultaträkning tkr	2022 Budget	2021 Budget	Skillnad
Serviceförvaltningen			
Intäkter	-598 804	-563 789	-35 015
Personalkostnader	280 103	269 636	10 467
Lokalkostnader	32 626	31 305	1 321
Kapitaltjänstkostnader	167 705	159 895	7 810
Övriga kostnader	368 663	345 309	23 354
Summa	250 293	242 356	7 937

Driftsbudget per verksamhet

Tabellen nedan visar budgetramarna för förvaltningens verksamheter.

Driftsbudget tkr	2022			2021			Skillnad
	Budget	Kostnader	Netto	Budget	Kostnader	Netto	
Verksamhet	Intäkter	Kostnader	Netto	Intäkter	Kostnader	Netto	Netto
Central ledning och stab	-16 831	22 066	5 235	-13 567	19 640	6 073	-838
Fastighet	-355 918	324 490	-31 428	-334 133	299 005	-35 128	3 700
Inköp	-13 544	23 769	10 225	-12 972	21 731	8 759	1 466
Kost	-48 072	168 928	120 856	-46 248	164 943	118 695	2 161
Lokalvård	-18 369	84 049	65 680	-15 435	78 532	63 097	2 583
Produktion	-65 466	146 369	80 903	-62 674	144 712	82 038	-1 135
Transport	-78 804	77 626	-1 178	-76 760	75 582	-1 178	0
Vindkraft	-1 800	1 800	0	-2 000	2 000	0	0
Summa	-598 804	849 097	250 293	-563 789	806 145	242 356	7 937

Ramförändringar

Följande ramjusteringar har gjorts inför budget 2022:

- Tillfällig ram under 2021 till enskilda vägar - 3 000 000 kronor
- Tillfällig ram under 2021 för inköpschef - 700 000 kronor
- Löneökningar vid köpta entreprenadtjänster + 487 000 kronor
- Demografisk förändring vad gäller antal barn och elever, kostverksamheten - 697 000 kronor
- Ram för LifeSURE tas bort från och med 2022 - 600 000 kronor
- Uppdrag samordningsfördelar (kurs, logi, resor) -220 000 kronor
- Volymförändringar IT-verksamhet - 42 000 kronor
- Hyreskostnader Skogsrådet överförs till omsorgsnämnden - 125 000 kronor
- Central samordning för digitalisering -24 000 kronor
- Höjt anslag till kostverksamheten till följd av höjda råvarupriser + 1 000 000 kronor
- Anslag till kostverksamheten för att nå målet om ekologiska/ursprungsmärkta livsmedel Sverige + 1 500 000 kronor
- Säkerhetshöjande åtgärder i vägområdet + 500 000 kronor

- Försöksverksamhet frukost 2022, kostverksamheten + 300 000 kronor
- Förstärkt inköpsverksamhet inom bland annat hållbarhetsområdet + 2 100 000 kronor
- Nya ytor lokalvård 2021 + 2 211 000 kronor
- Löneökning 2021 + 1 047 000 kronor
- Effekt av komponentavskrivning + 4 400 000 kronor
- Servering Skogsrådet - 200 000 kronor

Förändringar 2022 jämfört med 2021	tkr
Budgetram 2021	242 356
Enskilda vägar tillfällig utökning 2021	-3 000
Inköpschef tillfällig utökning 2021	-700
Kompensation kostnadsökning, köpt verksamhet och löneökningar	487
Kostverksamheten, demografisk förändring antal barn och elever	-697
Life Sure tas bort från och med 2022	-600
Uppdrag samordningsfördelar (kurs, logi, resor)	-220
Volymförändringar IT-verksamhet	-42
Hyseskostnader Skogsrådet (till omsorgsnämnden)	-125
Samordning digitalisering	-24
Höjt anslag till kostverksamheten till följd av höjda råvarupriser	1 000
Kostverksamheten för att nå målet om ekologisk ursprungsmärkta livsmedel	1 500
Säkerhetshöjande åtgärder i vägområdet	500
Försöksverksamhet frukost 2022	300
Förstärkt inköpsverksamhet bland annat inom hållbarhetsområdet	2 100
Nya ytor lokalvård 2021	2 211
Löneökning 2021	1 047
Komponentavskrivning	4 400
Servering Skogsrådet	-200
Summa förändringar, 2022	10 937
Budgetram 2022	253 293

Verksamheternas driftsbudgetar

Central ledning och stab

Intäkterna beräknas öka med 3,3 miljoner kronor beroende på bidrag inom kustmiljöprojekten. Personalkostnaderna beräknas öka med 1,7 miljoner kronor på grund av utökning av ställföreträdare, projektledare och ekonom. Kapitaltjänstkostnaderna beräknas minska med 0,4 miljon kronor. Övriga kostnader beräknas öka med 1,0 miljon kronor främst inom kustmiljöprojekten.

Resultaträkning	2022	2021	
tkr	Budget	Budget	Skillnad
Central ledning och stab			
Intäkter	-16 831	-13 567	-3 264
Personalkostnader	13 872	12 139	1 733
Lokalkostnader	233	226	7
Kapitaltjänstkostnader	20	374	-354
Övriga kostnader	7 941	6 901	1 040
Summa	5 235	6 073	-838

Fastighet

Hyresintäkterna har räknats upp i de delar som enligt avtal är indexreglerade med +3,0 procent. Den interna räntan är beräknad till 1,25 procent. Totalt beräknas intäkterna öka med 21,8 miljoner kronor. Personalkostnaderna beräknas minska med 0,5 miljoner kronor. Kapitalkostnaderna beräknas öka med 7,3 miljoner kronor. Övriga kostnader beräknas öka med 18,6 miljoner kronor beroende på övergången till komponentredovisning, en satsning på planerat underhåll och ökade driftskostnader vilka bland annat innefattar el, fjärrvärme och snöröjning.

Resultaträkning tkr	2022 Budget	2021 Budget	Skillnad
Fastighet			
Intäkter	-355 918	-334 133	-21 785
Personalkostnader	24 732	25 248	-516
Lokalkostnader	6 219	6 155	64
Kapitalkostnader	145 814	138 484	7 330
Övriga kostnader	147 725	129 118	18 607
Summa	-31 428	-35 128	3 700

Inköp

Centralförrådet räknar med en högre försäljning mot tidigare år vilket ger ökade intäkter med 0,2 miljon kronor. Upphandling budgeterar med ökade intäkter på 0,4 miljon kronor, främst beroende på utökning av sålda tjänster. Personalkostnaderna beräknas öka med 2,3 miljoner kronor i och med utökning av personal. Lokalkostnaderna beräknas öka med 0,2 miljon kronor. Övriga kostnader beräknas minska med 0,4 miljon kronor.

Resultaträkning tkr	2022 Budget	2021 Budget	Skillnad
Inköp			
Intäkter	-13 544	-12 972	-572
Personalkostnader	14 596	12 261	2 335
Lokalkostnader	977	805	172
Kapitalkostnader		26	-26
Övriga kostnader	8 196	8 639	-443
Summa	10 225	8 759	1 466

Kost

Kostverksamheten budgeterar med 1,8 miljoner kronor högre intäkter än föregående års budget. Ökningen beror på cateringverksamhet och försäljning vid caféer. Personalkostnaden beräknas öka med 1,3 miljoner kronor. Lokalkostnaderna beräknas öka med 0,3 miljon kronor och kapitalkostnaderna minska med 0,1 miljon kronor. Övriga kostnader beräknas bli 2,5 miljoner kronor högre än föregående år. Livsmedelskostnaden budgeteras till 44,4 miljoner kronor.

Resultaträkning tkr	2022 Budget	2021 Budget	Skillnad
Kost			
Intäkter	-48 072	-46 248	-1 824
Personalkostnader	87 818	86 532	1 286
Lokalkostnader	19 481	19 198	283
Kapitalkostnader	45	132	-87
Övriga kostnader	61 584	59 081	2 503
Summa	120 856	118 695	2 161

Lokalvård

Lokalvårdsverksamheten beräknas öka intäkterna med 2,9 miljoner kronor. Främst beror detta på utökade städobjekt men även förändringar i arbetsinsatser. Södermöre kommundelsnämnd kommer från årsskiftet att övergå till det behovsanpassade städkoncept som lokalvården erbjuder. Personalkostnader beräknas öka med 4,5 miljoner kronor. Lokalkostnaderna beräknas öka med 0,1 miljon kronor. Övriga kostnader är budgeterade till 0,9 miljon kronor högre än föregående år.

Resultaträkning tkr	2022 Budget	2021 Budget	Skillnad
Lokalvård			
Intäkter	-18 369	-15 435	-2 934
Personalkostnader	76 664	72 187	4 477
Lokalkostnader	750	623	127
Kapitaltjänstkostnader	120	100	20
Övriga kostnader	6 515	5 622	893
Summa	65 680	63 097	2 583

Produktion

Intäkterna inom produktion budgeteras till 2,8 miljoner kronor högre än föregående år beroende på ökning av timrapporterande personal som ger högre intäkter genom fler debiterbara timmar. Totalt beräknas utförda arbeten inom externa projekt ge intäkter på 7,1 miljoner kronor. Personalkostnaden ökar med 1,9 miljoner kronor jämfört med budget 2021. Lokalkostnaderna beräknas öka med 0,1 miljon kronor och kapitaltjänstkostnaderna med 0,6 miljon kronor. Övriga kostnader beräknas minska med 0,9 miljon kronor beroende på tillfälligt utökning av budgettram för enskilda vägar under 2021 med 3 miljoner kronor. Detta vägs delvis upp av ökat antal budgeterade timmar.

Resultaträkning tkr	2022 Budget	2021 Budget	Skillnad
Produktion			
Intäkter	-65 466	-62 674	-2 792
Personalkostnader	46 995	45 136	1 859
Lokalkostnader	2 716	2 569	147
Kapitaltjänstkostnader	5 198	4 637	561
Övriga kostnader	91 460	92 370	-910
Summa	80 903	82 038	-1 135

Transport

Verksamheten transport beräknas öka sina intäkter med 2,0 miljoner kronor jämfört med föregående års budget på grund av högre antal och dyrare fordon. Personalkostnader beräknas minska med 0,7 miljon kronor beroende på lägre antal budgeterade tjänster i verkstaden. Lokalkostnaderna beräknas öka med 0,5 miljon kronor och kapitaltjänstkostnaderna med 0,4 miljon kronor. Övriga kostnader beräknas öka med 1,9 miljoner kronor främst på grund av ökade leasingkostnader.

Resultaträkning tkr	2022 Budget	2021 Budget	Skillnad
Transport			
Intäkter	-78 804	-76 760	-2 044
Personalkostnader	15 426	16 133	-707
Lokalkostnader	2 180	1 659	521
Kapitaltjänstkostnader	15 342	14 963	379
Övriga kostnader	44 678	42 827	1 851
Summa	-1 178	-1 178	0

Vindkraft

Budgeten för vindkraftsverksamheten är lagd utifrån föregående års utfall. Intäkterna budgeteras att täcka kapitalkostnader och övriga kostnader. Verksamhetens över- eller underskott justeras mot kommunens verksamheter bokade elförbrukning vid årets slut.

Resultaträkning tkr	2021 Budget	2020 Budget	Skillnad
Vindkraft			
Intäkter	-2 000	-1 851	-149
Personalkostnader			0
Lokalkostnader	70	60	10
Kapitaltjänstkostnader	1 179	1 261	-82
Övriga kostnader	751	530	221
Summa	0	0	0

Investeringsbudget

Investeringsbudget tkr	2022 Budget	2021 Budget	Skillnad
Verksamhet			
SF Övrigt	2 100	2 100	0
SF PUH Fastighet	37 000	37 000	0
SF PUH Infra	7 000	7 000	0
SF Fordon	25 300	30 600	-5 300
Summa	71 400	76 700	-5 300

Serviceförvaltningen har 71,4 miljoner kronor i investeringsbudget 2022. Dessa delas in i fyra investeringsgrupper:

- planerat underhåll fastighet
- planerat underhåll infrastruktur
- fordon
- övrigt

Fastighet har 37,0 miljoner kronor i budgeterade investeringsmedel för planerat underhåll.

Produktion har 7,0 miljoner kronor i budgeterade investeringsmedel för planerat underhåll.

Transport har 25,3 miljoner kronor i budgeterade investeringsmedel för fordon och maskiner.

Under övrigt finns centrala ospecificerade budgetmedel på 0,9 miljon kronor.

Kostverksamheten har ett investeringsutrymme på 0,2 miljon kronor för inköp av storköksutrustning och servicelinjer. Produktion har ett investeringsutrymme på 1,0 miljon kronor till inköp av till exempel maskiner och släpvagnar.

Bilagor

Risikanalys och intern kontrollplan, servicenämnden 2022

Risicanalys och intern kontrollplan

Serviceämnden 2022



Kalmar kommun

Fastställa mål och fördela resurser

- Ta fram statistik
- Ta fram budget och följ upp den
- Hantera mål och uppdrag
- Ta fram underlag genom omvärldsbevakning

Risk för felaktig statistik

Risk att felaktig statistik tas fram som leder till felaktiga beslut.

Riskkategori	Ansvarig	Riskvärde	Sannolikhet	Konsekvens
Verksamhetsrisk	Peter Arnesson	6	2	3

Risk att resurser är otillräckliga

Risk att resurser är otillräckliga för att utföra förvaltningens uppdrag samt att förvaltningen inte kan möta upp framtida krav.

Riskkategori	Ansvarig	Riskvärde	Sannolikhet	Konsekvens
Verksamhetsrisk	Peter Arnesson	6	2	3

Risk för att verksamheten inte jobbar mot fastställda mål och att resurser inte fördelas optimalt

Det finns risk för att verksamheten inte jobbar mot fastställda mål och att resurser inte fördelas optimalt. Detta kan bero på flera olika anledningar t ex att målen inte är kända hos medarbetarna, att det finns oklarheter i organisationen, att rutiner inte fungerar med mera. Det finns risk för att mål, uppdrag och beslut som inte finns med i verksamhetsplanen utan i andra handlingsplaner, strategier och program inte följs upp.

Riskkategori	Ansvarig	Riskvärde	Sannolikhet	Konsekvens
	Peter Arnesson	6	2	3

Kommentar:

Sannolikhet sänks till 2 då uppföljning av mål och budget görs tertialvis och utvärderas. Handlingsplaner och uppdrag läggs in i verksamhetsplan via hypergene och uppföljning/utvärdering sker även här tertialvis.

Risk för felbedömning av omvärldsrisiker

Risk för avsaknad av omvärldsanalys och felbedömning av omvärldsrisiker.

Riskkategori	Ansvarig	Riskvärde	Sannolikhet	Konsekvens
	Peter Arnesson	6	2	3

Organisera, leda och följa upp verksamheten

- Följa upp verksamheten
- Stödja, styra, samordna genom verksamhetsledningssystem
- Leda och fördela arbetet
- Bevaka och informera om lagar och förordningar

Risk för dubbelarbete alternativt att uppgifter inte blir utförda

Risk för dubbelarbete mellan enheter och mellan förvaltningar alternativt att uppgifterna inte blir utförda. Om inte ansvarsfördelningen är tillräckligt tydlig när kommunen fördelar uppdrag och projekt finns det risk för att flera enheter/förvaltningar arbeta med samma saker varvid dubbelarbete kan uppstå. Resurser tas då i anspråk som skulle kunna användas till annat.

Riskkategori	Ansvarig	Riskvärde	Sannolikhet	Konsekvens
	Peter Arnesson	6	2	3

Risk för att arbetsuppgifter/uppdrag inte blir utförda eller görs på ett felaktigt sätt

Risk för att arbetsuppgifter inte blir utförda eller görs på ett felaktigt sätt. Detta kan bero på den aktuella arbetsinstruktionen, att rutiner saknas, inte är kända eller inte följs av andra anledningar. En annan orsak kan vara att arbetsuppgiften utförs sällan av medarbetaren eller att arbetsuppgiften kräver särskild kompetens.

Riskkategori	Ansvarig	Riskvärde	Sannolikhet	Konsekvens
	Peter Arnesson	6	3	2

Risk för bristande beslutsunderlag

Risk för att de beslutsunderlag som förmedlas till politikerna är bristfälliga, vilket skulle kunna leda till att felaktiga beslut fattas eller att beslut fattas på felaktiga grunder. Brister kan föreligga vid målrapportering eller att informationen inte presenteras på ett optimalt sätt. Det kan också finnas risk för att felaktig information hämtas från system som inte har uppdaterats korrekt.

Riskkategori	Ansvarig	Riskvärde	Sannolikhet	Konsekvens
	Peter Arnesson	4	2	2

Risk för att verksamheten inte hinner anpassas vid lagändring

Det finns risk för att verksamheten inte hinner anpassas vid en eventuell lagändring. Den kommunala verksamheten tenderar att bli mer och mer detaljstyrd via lagar och regler.

Riskkategori	Ansvarig	Riskvärde	Sannolikhet	Konsekvens
	Peter Arnesson	6	2	3

Risk för otydliga/ej kända arbets- och uppdragsbeskrivningar

Risk för att arbets- och uppdragsbeskrivningar samt arbetsuppgifter inte är kända av medarbetarna eller är otydligt utformade. Detta kan leda till att medarbetare arbetar med fel saker eller inte vet hur de ska prioritera bland arbetsuppgifterna.

Riskkategori	Ansvarig	Riskvärde	Sannolikhet	Konsekvens
	Peter Arnesson	6	3	2

Bedriva samhällsskydd och säkerhetsarbete

- Planera åtgärder inför extraordinära händelser i fredstid och höjd beredskap
- Tillhandahålla räddningstjänst
- Arbeta med frågor inom förebyggande brandskydd

Risk att inte få ut information till berörda personer i samband med extraordinära händelser

Risk att information inte når ut till berörda personer i samband med extraordinära händelser i fredstid och höjd beredskap.

Riskkategori	Ansvarig	Riskvärde	Sannolikhet	Konsekvens
	Martina Adiels Balk	6	2	3

Risk att inte ha kontroll på omvärlden och eventuella hot

Svårt att ha kontroll på omvärlden och veta vilka hot som finns och hur kan de påverka oss i vår kommunala verksamhet.

Riskkategori	Ansvarig	Riskvärde	Sannolikhet	Konsekvens
	Martina Adiels Balk	6	2	3

Risk att brandskyddsronder inte utförs enligt rutin

Risk att brandskyddsronder inte utförs tertialvis enligt rutin och att då inte avvikelser upptäcks, åtgärdas och förebyggs.

Riskkategori	Ansvarig	Riskvärde	Sannolikhet	Konsekvens
	Martina Adiels Balk	6	2	3

Risk för bristande kunskap om ansvarsfördelning av brandskydd

Risk för bristande kunskap om ansvarsfördelning brandskydd mellan hyresgäst och förvaltningen. Kommunikation krävs.

Riskkategori	Ansvarig	Riskvärde	Sannolikhet	Konsekvens
	Gunilla Svensson	6	2	3

Förvalta och utveckla det fysiska samhället

- Prioritera och samordna fysisk planering
- Handlägga lantmäteriåfrågor
- Planera trafikmiljön
- Handlägga lov enligt PBL
- Producera och hantera geografisk information
- Planera för infrastruktur/kommunikationer
- Planera mark till bostäder och verksamhet
- Sälja anläggningstillgångar
- Förvalta och utveckla allmän platsmark
- Förvalta och utveckla kommunal mark
- Hantera bidrag till enskilda vägar
- Hantera markreservationer
- Handlägga parkeringstillstånd och tillfälliga markupplåtelse
- Genomföra exploatering och investeringar
- Bedriva tillsyn enligt PBL
- Handlägga anmälan enligt PBL

Risk för ökat behov av drift samt att samfälligheter inte vill ansvara

Risk för ökat driftsbehov samt att samfälligheter inte vill ansvara.

Riskkategori	Ansvarig	Riskvärde	Sannolikhet	Konsekvens
	Madeleine André	6	2	3

Risk driftskostnad

Risk att driftskostnad inte tas i beaktande vid nya projekt. Life cycle cost (LCC) tänk saknas.

Riskkategori	Ansvarig	Riskvärde	Sannolikhet	Konsekvens
	Madeleine André	9	3	3

KONTROLLMOMENT

Titel	Beskrivning	Ansvarig	Frekvens	Metod
Kontrollmoment - granskade ritningar	Tertialvis uppföljning av att ritningarna har granskats i ett tidigt skede samt att driftkostnaderna har tagits med vid äskningar.	Madeleine André		

	Även kontroll att driftkostnaderna har stämts av med produktion.			
--	--	--	--	--

Risk för ökade materialkostnader

Produktion ser att materialkostnaderna har ökat markant. Detta medför att verksamheten inte kan utföra lika mycket arbete som är planerat eller finns behov av utan ökning av driftbudget.

Riskkategori	Ansvarig	Riskvärde	Sannolikhet	Konsekvens
	Madeleine André	6	2	3

Värna om miljö och hälsa

- Bidra till säker livsmedelshantering
- Erbjud energirådgivning
- Hantera frågor om naturvård
- Hantera avfall
- Ta emot felanmälan
- Bidra till bättre livsmiljö för människor, djur och natur
- Hantera strandskyddsdispens

Risk smittspridning - otillräckliga städmetoder

Risk att icke tillräckligt effektiva städmetoder används hos lokalvård kan leda till smittspridning.

Riskkategori	Ansvarig	Riskvärde	Sannolikhet	Konsekvens
	Björn Hedbäck	6	2	3

Risk för folkhälsoproblem och oklart näringsintag

Risk för folkhälsoproblem och oklart näringsintag.

Riskkategori	Ansvarig	Riskvärde	Sannolikhet	Konsekvens
	Björn Hedbäck	6	2	3

Risk hanterad felanmälan

Risk för ej hanterad/felaktigt hanterad felanmälan. Madeleine A och Gunilla S.

Riskkategori	Ansvarig	Riskvärde	Sannolikhet	Konsekvens
	Madeleine André	4	2	2

Risk hantering farligt avfall

Risk att farligt avfall inte hanteras korrekt. Ny hantering nov 2020, information har gått ut till chefer.

Riskkategori	Ansvarig	Riskvärde	Sannolikhet	Konsekvens
	Martina Adiels Balk	6	2	3

KONTROLLMOMENT

Titel	Beskrivning	Ansvarig	Frekvens	Metod
Kontrollmoment - Stickprov	Stickprov genomförs under hösten 2022	Martina Adiels Balk		

Risk smittspridning - otillräckliga städkemikalier

Risk att icke tillräckligt effektiva kemikalier används vilket kan leda till smittspridning.

Riskkategori	Ansvarig	Riskvärde	Sannolikhet	Konsekvens
	Björn Hedbäck	4	2	2

Risk specialkost

Risk att person med behov av specialkost får fel kost.

Riskkategori	Ansvarig	Riskvärde	Sannolikhet	Konsekvens
	Björn Hedbäck	6	2	3

Risk för skada på grund av ej korrekt tillagad kost

Risk att person skadas till följd av felaktig kosthantering.

Riskkategori	Ansvarig	Riskvärde	Sannolikhet	Konsekvens
	Björn Hedbäck	6	3	2

Risk för ammoniakutsläpp ishallar

Risk för ammoniakutsläpp från ishallens kylanläggning.

Riskkategori	Ansvarig	Riskvärde	Sannolikhet	Konsekvens
	Gunilla Svensson	4	2	2

Risk att kontrollpunkter i egenkontrollprogram för inte följs

Risk att kontrollpunkter i egenkontrollprogram för inte följs. Madeleine A och Björn H.

Riskkategori	Ansvarig	Riskvärde	Sannolikhet	Konsekvens
	Madeleine André	6	2	3

Hantera ekonomi

- Hantera redovisning och övrig ekonomiadministration
- Hantera finansförvaltning
- Handlägga finansieringsfrågor
- Arbeta med dagliga ekonomiprocesser
- Arbeta med fastighetstaxering

Risk för brister i hantering av kundfakturer

Risk för att fakturering inte sker i rätt tid eller inte alls. Risk att försystem inte har uppdaterade kundregister, taxor eller avtal.

Riskkategori	Ansvarig	Riskvärde	Sannolikhet	Konsekvens
	Sara Andersson	9	3	3

KONTROLLMOMENT

Titel	Beskrivning	Ansvarig	Frekvens	Metod
Kontrollmoment - kontroll utskick av fakturor	Uppföljning av att verksamheterna skickar ut fakturor regelbundet.	Sara Andersson		

Risk för brister i redovisningen

Det finns risk för felkonteringar gällande periodisering, motparter, kontoslag, drift och investeringskostnader. Det finns också risk för brister i rättelser som inte kan härledas samt balanskonton som inte stäms av regelbundet.

Riskkategori	Ansvarig	Riskvärde	Sannolikhet	Konsekvens
Risk i finansiell rapportering	Sara Andersson	9	3	3

KONTROLLMOMENT

Titel	Beskrivning	Ansvarig	Frekvens	Metod
Kontrollmoment - Avstämning av lager	Tertialvis avstämning av lagret hos centralförrådet. Kontokontroll för hela förvaltningen tertialvis.	Sara Andersson		

Risk för brister i hantering av leverantörsfakturer

Risk kan finnas att kostnader inte redovisas enligt gällande kodplan, att representation, kurser, och resor inte har korrekt dokumentation avseende syfte, deltagande och program. Risk för att abonnemangsfakturer och utländska fakturer är svåra att rimlighetsbedöma. Risk att leverantörsfakturer inte betalas i tid.

Riskkategori	Ansvarig	Riskvärde	Sannolikhet	Konsekvens
Risk i finansiell rapportering	Sara Andersson	12	4	3

KONTROLLMOMENT

Titel	Beskrivning	Ansvarig	Frekvens	Metod
Kontrollmoment - Uppföljning av fakturor	Tertialvis avstämning.	Sara Andersson		

Risk för brister i hantering av attest och firmatecknare

Det finns risk för att attest sker i strid mot reglementet för verifikationer avseende jävs- och integritetsreglerna. Det finns risk för att utbetalningar attesteras av fel person på grund av att attestförteckningarna inte är uppdaterade och kommunicerade med systemförvaltarna för ekonomisystem och verksamhetssystem. Det finns en risk för att kontrakt/avtal skrivs på av andra än firmatecknare för Kalmar kommun.

Riskkategori	Ansvarig	Riskvärde	Sannolikhet	Konsekvens
Risk i finansiell rapportering	Sara Andersson	9	3	3

KONTROLLMOMENT

Titel	Beskrivning	Ansvarig	Frekvens	Metod
Kontrollmoment - Avstämning av fakturor gällande attesträtt	Avstämning av fem fakturor per enhet och tertial gällande attesträtt.	Sara Andersson		

Risk - brister i hanteringen av mervärdesskatt

Det finns risk för att kommunens hantering och redovisning av mervärdesskatt är felaktig. Momslagstiftningen är komplicerad vilket ökar risken för fel. Största risken för felaktig momsredovisning finns avseende hyrbilsfakturor och representationsfakturor samt vid ströfakturering av kundfakturor.

Riskkategori	Ansvarig	Riskvärde	Sannolikhet	Konsekvens
Risk i finansiell rapportering	Sara Andersson	6	2	3

Risk för finanskris, sämre stadsbidrag

Risk förvaltningen får en mindre budget för sin verksamhet.

Riskkategori	Ansvarig	Riskvärde	Sannolikhet	Konsekvens
	Peter Arnesson	6	3	2

Ekonomisk risk i vinterväghållning

Risk att vinterväghållningskostnader överstiger budget.

Riskkategori	Ansvarig	Riskvärde	Sannolikhet	Konsekvens
	Madeleine André	6	2	3

Risk i reglering av hyreskontrakt

Risk att uppdaterade interna/externa hyror inte används vid fakturering.

Riskkategori	Ansvarig	Riskvärde	Sannolikhet	Konsekvens
	Gunilla Svensson	6	2	3

Risk för brister i hantering av kontanter eller motsvarande stödbegärliga värdeföremål

Det finns risk att kontanter eller andra stödbegärliga föremål inte hanteras enligt gällande rutiner och riktlinjer. Det finns också risk att förteckningen över handkassorna eller andra stödbegärliga föremål inte är aktuell och handkassorna/föremålen därmed försvinner.

Riskkategori	Ansvarig	Riskvärde	Sannolikhet	Konsekvens
Risk i finansiell rapportering	Sara Andersson	6	2	3

Hantera ärenden och dokument

- Hantera post
- Hantera arkiv och bevarandefrågor
- Hantera skrivelser och frågor från kunder/medborgare
- Hantera uppdrag och projekt från nämnd/styrelse och kommunfullmäktige

Risk för att diarietföring och gallring inte sker enligt gällande lagstiftning

Det finns risk för att diarietföring, arkivering, bevarande och gallring inte sker enligt gällande lagstiftning och våra antagna dokumenthanteringsplaner. Lagstiftningen är komplex och gråzoner finns. Osäkerhet kan finnas avseende dokumenthanteringsplaner och lagstiftningens krav på registrering av allmänna handlingar.

Riskkategori	Ansvarig	Riskvärde	Sannolikhet	Konsekvens
Legal risk	Martina Adiels Balk	6	3	2

Risk för felaktig hantering av ärenden och dokument

Det finns risk för att ärenden och skrivelser inte hanteras eller besvaras. Risken ökar om post/ärenden går direkt till tjänsteperson istället för till myndigheten. Det finns också risk för att uppdrag och projekt från nämnd/styrelse och kommunfullmäktige inte hanteras eller besvaras.

Riskkategori	Ansvarig	Riskvärde	Sannolikhet	Konsekvens
Verksamhetsrisk	Peter Arnesson	6	2	3

Informera och kommunicera

- Välja hur vi ska informera
- Publicera och samordna Kalmar.se
- Hantera presskontakter
- Producera trycksaker

Risk för att informationen inte når fram eller inte tas emot

Det finns risk för att informationen som kommunen vill kommunicera inte når fram eller inte tas emot då det finns flera olika informationskanaler. Risken ökar också i och med att informationsflödet är högt i samhället och det kan vara fel tid att informera, fel informationskanal eller missar målgruppen av annan anledning. Det finns också risk för att kommunikationen inte sker på det mest kostnadseffektiva sättet.

Riskkategori	Ansvarig	Riskvärde	Sannolikhet	Konsekvens
Verksamhetsrisk	Sofia Sköld	6	2	3

Risk för att informationen är felaktig

Det finns risk för att informationen är felaktig, inte uppdaterad, bristfällig eller kan misstolkas. Kommunen hanterar och tar emot mycket information vilket medför en risk för felaktigheter. Det finns också flera informationskanaler in och ut vilket gör det svårare att få kontroll över hela informationsflödet.

Riskkategori	Ansvarig	Riskvärde	Sannolikhet	Konsekvens
Verksamhetsrisk	Sofia Sköld	6	2	3

Leverera IT-stöd

- Bistå med IT-stöd
- Införa och hantera drift av IT-system
- Förändra IT-miljön
- Leverera ny dator-arbetsplats

Risk för felaktiga behörigheter i system

Felaktig behörighet i IT-system riskerar att leda till sekretessbrott och andra överträdelser av befogenheter.

Riskkategori	Ansvarig	Riskvärde	Sannolikhet	Konsekvens
Legal risk	Peter Arnesson	6	3	2

Risk för att IT-system inte stödjer verksamheten

Risk för att IT-system inte stödjer användarna och därmed verksamheten. Detta kan innebära att arbetsuppgifter inte kan utföras på ett optimalt sätt, till exempel om användare inte hittar den information som han/hon söker.

Riskkategori	Ansvarig	Riskvärde	Sannolikhet	Konsekvens
IT-risk	Peter Arnesson	6	3	2

Risk för att system köps ute i verksamheter utan inblandning av IT

System för samma hantering kan finnas i flera av kommunens verksamheter vilket innebär en onödig kostnad. Informationssäkerhet, drift och underhåll av systemet beaktas ej vid införskaffandet.

Riskkategori	Ansvarig	Riskvärde	Sannolikhet	Konsekvens
IT-risk	Peter Arnesson	4	2	2

Risk för att det finns oklarheter i befogenheter och ansvar

Risk för oklarheter i befogenheter och ansvar gällande IT-system. Systemförvaltning av IT-system ligger i vissa fall ute på enheterna som använder/har köpt in systemen. Oklarheter kan då uppstå om vilka befogenheter systemförvaltaren respektive kommunens IT-avdelning har och vem som är ansvarig för vad.

Riskkategori	Ansvarig	Riskvärde	Sannolikhet	Konsekvens
IT-risk	Peter Arnesson	6	2	3

Rekrytera, utveckla och avveckla personal

- Rekrytera personal
- Genomföra löneöversyn
- Genomföra förhandlingar
- Arbeta med kompetensutveckling
- Arbeta med personaladministration
- Stödja utvecklingen av en attraktiv och frisk arbetsplats
- Administrera lokal och central samverkansgrupp
- Genomföra tvisteförhandlingar
- Genomföra intresseförhandlingar
- Handlägga pensionsfrågor
- Hantera och utbetala lön
- Arbeta med systematiskt arbetsmiljöarbete
- Handlägga arbetsgivarens rehabiliteringsansvar
- Arbeta med vårt inre miljöarbete

Risk för att kraven i det systematiska arbetsmiljöarbetet inte uppfylls

Det finns en mindre risk för att kraven i det systematiska arbetsmiljöarbetet inte uppfylls. Enligt arbetsmiljölagen är arbetsgivaren huvudansvarig för arbetsmiljön och arbetsförhållanden på arbetsplatsen. Arbetsmiljön gäller både fysiska som psykosociala förhållanden. En god arbetsmiljö ger engagerade medarbetare som bidrar till verksamhetens kvalitet, resultat och mål.

Riskkategori	Ansvarig	Riskvärde	Sannolikhet	Konsekvens
Verksamhetsrisk	Jenny Daunéus	9	3	3

KONTROLLMOMENT

Titel	Beskrivning	Ansvarig	Frekvens	Metod
Kontrollmoment - årlig utvärdering av SAM	Årlig utvärdering av SAM enkät samt genomförande av SAM årshjul.	Jenny Daunéus		

Risk för att kommunen inte kan säkerställa personalförsörjningen med rätt kompetens

Det finns risk att kommunen inte kan rekrytera personal eller behålla personal med rätt kompetens. Flera yrkesgrupper inom välfärdssektorn är bristyrken och befolkningen i arbetsför ålder minskar i relation till barn och äldre. Nu svänger konjunkturen vilket påverkar sektorn något i gynnsam riktning utifrån rekryteringsbehovet men inte tillräckligt. Kommunen måste vara en attraktiv arbetsgivare samt arbeta för att kommunens verksamheter är i ständig förändring för att kunna möta nya lagstadgade krav.

Kompetensutveckling av personalen ska ske i den utsträckning som behövs för att klara yrkesrollen nu och i framtiden.

Riskkategori	Ansvarig	Riskvärde	Sannolikhet	Konsekvens
Verksamhetsrisk	Jenny Daunéus	6	2	3

Risk för undermålig introduktion av nyanställda

Risk för att förvaltningens nyanställda får en undermålig introduktion i verksamheten.

Riskkategori	Ansvarig	Riskvärde	Sannolikhet	Konsekvens
	Jenny Daunéus	6	2	3

Risk att tillbud och olyckor inte rapporteras

Risk att tillbud och olyckor inte rapporteras

Riskkategori	Ansvarig	Riskvärde	Sannolikhet	Konsekvens
	Jenny Daunéus	6	3	2

Risk för brister i hantering av lön

Personalkostnader utgör den andelsmässigt största delen av kommunens kostnader, cirka 80%. Processer från anställning till utbetald lön innefattar flera steg beroende av den mänskliga faktorn. I de fall processerna inte följs eller blivit föråldrade kan detta generera fel vid löneutbetalningar eller få stor påverkan för den anställde eller arbetsgivaren. Det finns risk att frånvaro såsom sjukfrånvaro, semester och föräldraledighet inte rapporteras som det ska. Det finns också risk att redovisningen av lönen blir fel.

Riskkategori	Ansvarig	Riskvärde	Sannolikhet	Konsekvens
Finansiell risk	Jenny Daunéus	9	3	3

KONTROLLMOMENT

Titel	Beskrivning	Ansvarig	Frekvens	Metod
Kontrollmoment - lönehantering	Serviceförvaltningens del i detta kontrolleras i samband med internrevision.	Jenny Daunéus		

Stödja och utveckla den demokratiska processen

- Administrera nämndens/styrelsens verksamhet
- Hantera motioner
- Hantera medborgarförslag
- Genomföra allmänna val
- Genomföra medborgardialoger
- Hantera interpellationer och frågor

Risk för att tagna beslut inte verkställs

Det finns risk för att tagna beslut inte verkställs eller att det finns tveksamheter om vad som är beslutat.

Riskkategori	Ansvarig	Riskvärde	Sannolikhet	Konsekvens
Verksamhetsrisk	Peter Arnesson	6	2	3

Risk för att lagar och rutiner inte följs i den demokratiska processen

Det finns risk för att lagar och rutiner inte följs i den demokratiska processen. Kommunen har rutiner som ska följas för att administrera nämnder och styrelsers verksamhet samt att det finns lagar att följa. Om dessa inte är kända eller inte följs i verksamheten finns risk för att fel görs. Risk finns att protokollen utformas på ett otydligt sätt och att tveksamheter uppstår om vad som har beslutats.

Riskkategori	Ansvarig	Riskvärde	Sannolikhet	Konsekvens
Legal risk	Martina Adiels Balk	6	2	3

Risk för att delegationsbeslut inte rapporteras

Det finns risk för att delegationsbeslut inte återrapporteras enligt antagen delegationsordning.

Riskkategori	Ansvarig	Riskvärde	Sannolikhet	Konsekvens
Verksamhetsrisk	Martina Adiels Balk	4	2	2

Tillhandahålla lokaler

- Beställa installation och funktion för telefoni och data
- Lösa verksamhetens behov av lokaler
- Arbeta med larm/styr och övervakning av fastigheter
- Genomföra uppdrag kring nybyggnation
- Överlämna entreprenad till fastighetservice
- Hantera uppdrag på fastighetservice
- Hyra ut lediga lokaler externt
- Hantera felanmälan
- Arbeta med energieffektivisering
- Planera underhåll av fastigheter

Risk för orationell hantering av lokaler

Det finns risk för att samordningsvinsterna uteblir och hanteringen av lokaler inte blir optimal då lokalhantering sker av andra än fastighetsförvaltarna.

Riskkategori	Ansvarig	Riskvärde	Sannolikhet	Konsekvens
Verksamhetsrisk	Gunilla Svensson	9	3	3

KONTROLLMOMENT

Titel	Beskrivning	Ansvarig	Frekvens	Metod
Kontrollmoment lokalförsörjningsplan	Implementering och uppföljning av lokalförsörjningsplan.	Gunilla Svensson		

Risk att något går sönder i våra lokaler

Risk att utlovad teknisk livslängd förkortas på material som leder till oförutsedda kostnader.

Riskkategori	Ansvarig	Riskvärde	Sannolikhet	Konsekvens
	Gunilla Svensson	6	3	2

Ekonomisk risk i oförutsedda händelser

Risk att oförutsedda händelser, såsom vädrets påverkan och skadegörelse, leder till kostnader för fastighetsverksamheten.

Riskkategori	Ansvarig	Riskvärde	Sannolikhet	Konsekvens
	Gunilla Svensson	6	3	2

Risk för fel och dolda fel

Risk för dolda fel i byggkonstruktion. Kan visa sig plötsligt efter lång tid och kräva omedelbar åtgärd. Detta påverkar i sin tur övrigt planerat underhåll. Fel kan även uppstå efter frekvent användande och därför upprättas förebyggande underhållsplaner och prioriteringar görs efter allvarlighetsgrad.

Riskkategori	Ansvarig	Riskvärde	Sannolikhet	Konsekvens
	Gunilla Svensson	9	3	3

KONTROLLMOMENT

Titel	Beskrivning	Ansvarig	Frekvens	Metod
Kontrollmoment - statusbesiktning	Kontinuerlig statusbesiktning av byggnad och innemiljö.	Gunilla Svensson		

Risk - Varierande fabrikatsflora

LOU gör att leverantörer varierar per projekt. Varje leverantör använder sina fabriker. Detta gör att fastighetservice ständigt måste hålla kompetens och reservdelslager för många fabriker.

Riskkategori	Ansvarig	Riskvärde	Sannolikhet	Konsekvens
	Gunilla Svensson	6	3	2

Risk att inte hitta rätt lokal till rätt verksamhet

Risk att inte rätt lokal finns i kommunens bestånd för den aktuella verksamheten.

Riskkategori	Ansvarig	Riskvärde	Sannolikhet	Konsekvens
	Gunilla Svensson	4	2	2

Risk att otillbörlig hyresnivå debiteras

Risk att inte rätt lokal finns i kommunens bestånd för den aktuella verksamheten.

Riskkategori	Ansvarig	Riskvärde	Sannolikhet	Konsekvens
	Gunilla Svensson	4	2	2

Risk att lokaler inte är tillgängliga.

Risk för att kommunens lokaler inte är tillgängliga enligt gällande lagstiftning.

Riskkategori	Ansvarig	Riskvärde	Sannolikhet	Konsekvens
	Gunilla Svensson	4	2	2

Risk avsaknad av brandlarm

Att brandlarm inte finns på fastighet kan leda till skada på egendom och person.

Riskkategori	Ansvarig	Riskvärde	Sannolikhet	Konsekvens
	Gunilla Svensson	6	2	3

Risk vid överlämning av byggprojekt till drift.

Risk att bristande överlämning från bygg till drift leder till felaktiga grunder för garantitider och besiktningar.

Riskkategori	Ansvarig	Riskvärde	Sannolikhet	Konsekvens
	Gunilla Svensson	6	3	2

Tillhandahålla varor och tjänster

- Tillhandahålla vaktmästeritjänster
- Tillhandahålla telefonistjänster
- Upphandla telefoner och datorer
- Förvalta IT-system
- Lösa ärenden till helpdesk
- Hantera förändringar av IT-infrastrukturen
- Lösa verksamhetens behov av lokaler
- Hantera våra försäkringar
- Arbeta med inköp och upphandling
- Arbeta med skal- och personskydd
- Hantera kundbeställningar, leveranser och förråd
- Anskaffa material från leverantörer
- Planera och utföra städuppdrag
- Utföra transporter
- Underhålla, reparera och besiktiga fordon
- Köpa/leasa fordon och motorredskap
- Planera och leverera kostverksamhet

Risk att upphandling inte följer lagen om offentlig upphandling

På grund av hög arbetsbelastning finns risk för att upphandling inte hinner att genomföras enligt lagen om offentlig upphandling inom de områden där behov finns.

Riskkategori	Ansvarig	Riskvärde	Sannolikhet	Konsekvens
Legal risk	Anders Larsson	9	3	3

KONTROLLMOMENT

Titel	Beskrivning	Ansvarig	Frekvens	Metod
Kontrollmoment - uppföljning LoU	Uppföljning av att upphandling sker enligt LoU	Anders Larsson		

Risk för att direktupphandling inte sker

Det finns risk för att direktupphandling inte görs enligt gällande lagkrav. Lagens krav är inte kända hos alla som gör inköp. Det finns också risk att de direktupphandlingar som görs inte redovisas till upphandlingsenheten.

Riskkategori	Ansvarig	Riskvärde	Sannolikhet	Konsekvens
Legal risk	Anders Larsson	9	3	3

KONTROLLMOMENT

Titel	Beskrivning	Ansvarig	Frekvens	Metod
Kontrollmoment avtalstrohet	Uppföljning av avtalstrohet.	Anders Larsson		

Risk för att inköp inte sker enligt avtal

Det finns risk för att inköp inte sker enligt de avtal som kommunen tecknat. Samtliga avtal finns inte samlade i systemstöd och vilka avtal som tecknats kanske inte är känt av de som gör inköp. Det finns också risk för att tecknade avtal inte sägs upp i tid, omförhandlas eller förlängs då de återfinns på olika ställen och inte är samlade i systemstöd.

Riskkategori	Ansvarig	Riskvärde	Sannolikhet	Konsekvens
Legal risk	Anders Larsson	12	4	3

KONTROLLMOMENT

Titel	Beskrivning	Ansvarig	Frekvens	Metod
Kontrollmoment jämför fakturor med avtal	Avtalsdatabas skickas till Inyett. Kontroll av fakturor mot avtal.	Anders Larsson		

Risk för mutor, jäv och oegentligheter

Kalmar kommun har antagit riktlinjer mot mutor och jäv samt tillhörande handlingsplan som en del i ett aktivt förebyggande arbete. Det finns risk för att dessa inte följs. För att ytterligare förebygga oegentligheter ska varje nämnd bedöma risken för mutor, jäv och oegentligheter inom sin verksamhet. Ett aktivt, förebyggande arbete mot korruption i kommunal verksamhet skyddar medborgarna mot slöseri och ineffektivitet. Medborgarnas förtroende för kommunen fordrar att de anställda och förtroendevalda inte påverkas av ovidkommande önskemål, mutbrott, favorisering av en enskild leverantör eller ovidkommande hänsyn i tjänsteutövningen.

Riskkategori	Ansvarig	Riskvärde	Sannolikhet	Konsekvens
Legal risk	Peter Arnesson	9	3	3

KONTROLLMOMENT

Titel	Beskrivning	Ansvarig	Frekvens	Metod
Kontrollmoment - mutor och jäv	Följs upp via intern revision.	Martina Adiels Balk		

Risk för icke trafikvärdiga fordon

Risk att inte trafikvärdiga fordon släpps ut till förvaltningarna.

Riskkategori	Ansvarig	Riskvärde	Sannolikhet	Konsekvens
	Björn Hedbäck	6	2	3

Risk i transporter

Risk att transporter sker utanför gällande lagstiftning.

Riskkategori	Ansvarig	Riskvärde	Sannolikhet	Konsekvens
	Björn Hedbäck	4	2	2

Risk för att direktupphandling inte sker enligt gällande lagkrav hos serviceförvaltningen

Det finns risk för att direktupphandling inte görs enligt gällande lagkrav. Lagens krav är inte kända hos alla som gör inköp. Det finns också risk att de direktupphandlingar som görs inte redovisas till upphandlingsenheten.

Riskkategori	Ansvarig	Riskvärde	Sannolikhet	Konsekvens
Legal risk	Anders Larsson	9	3	3

KONTROLLMOMENT

Titel	Beskrivning	Ansvarig	Frekvens	Metod
Kontrollmoment - uppföljning 10 direktupphandlingar	Följs upp via stickprovskontroll av 10 direktupphandlingar i våra verksamheter.	Anders Larsson		

Handläggare
Ulrika Cederholm
0480-45 42 69

TJÄNSTESKRIVELSE

Datum 2021-11-30 Ärendebeteckning SFN 2021/0180

Servicenämnden

Rätt att underteckna vissa handlingar 2022 - firmatecknare

Förslag till beslut

Servicenämnden fastställer serviceförvaltningens behöriga att underteckna vissa handlingar 2022 enligt dokumentet ”Rätt att underteckna vissa handlingar 2022 – firmatecknare serviceförvaltningen”.

Bakgrund

Servicenämnden ska inför varje verksamhetsår fastställa förteckning över rätt att underteckna vissa handlingar. Serviceförvaltningen har tagit fram bifogat förslag enligt kommungemensam rutin.

För 2022 har följande justeringar gjorts:

- Namn på befattningshavare har uppdaterats enligt följande:
Inköpschef – Per Johansson
- Följande stycke under rubriken köp och försäljning av bostadsrättsandelar har tagits bort, då denna verksamhet hanteras av mark- och exploatering (MEX):

Köp och försäljning av bostadsrättsandelar

Servicenämndens ordförande Johanna Petersson, vice ordförande Christopher Dywik och/eller andre vice ordförande Jenny Melander får tillsammans med förvaltningschef Peter Arnesson underteckna handlingar vid köp och försäljning av bostadsrättsandelar.

Då annan tjänsteperson under löpande verksamhetsår ersätter en av de nuvarande på samma befattning följer rätten att underteckna vissa handlingar med till den nya tjänstepersonen utan särskilt beslut.

Ulrika Cederholm
nämndsekreterare



Bilagor

Rätt att underteckna vissa handlingar 2022 – firmatecknare serviceförvaltningen

VERKSAMHETSHANDBOK

Fastställt av
Servicenämnden

Dokumentansvarig
Peter Arnesson

Datum
2021-12-15

1 (2)

Rätt att underteckna vissa handlingar 2022 – firmatecknare serviceförvaltningen

Rätt att teckna handlingar (firmatecknare) för servicenämnden

Nämndens ordförande Johanna Petersson eller förste vice ordförande Christopher Dywik och/eller nämndens andre vice ordförande Jenny Melander får tillsammans med förvaltningschef Peter Arnesson under 2022 teckna handlingar för servicenämnden.

Rätt att teckna handlingar i andra ärenden

Förvaltningschef Peter Arnesson och verksamhets-/enhetscheferna på serviceförvaltningen får under 2022 underteckna handlingar som gäller förvaltningens respektive verksamheter. Det gäller följande verksamheter/enheter och chefer:

Fastighetsverksamheten:	fastighetschef Gunilla Svensson
Produktionsverksamheten:	produktionschef Madeleine André
Supportverksamheten:	supportchef Björn Hedbäck
Inköpsverksamheten:	inköpschef Per Johansson
Stab:	stabschef Martina Adiels Balk

Rätt att ansöka om betalningsförelägganden och utmätningar

Förvaltningschef Peter Arnesson får tillsammans med serviceförvaltningens förvaltare Simon Gottfridsson, Ida Håkansson, Jon Sjö Dahl, Emelie Teveborg för Kalmar kommun, servicenämnden, ansöka om betalningsförelägganden och utmätningar som avser hyror, arrenden och tomträttsavgälder.

Ansökan om bidrag/finansiering av projekt

Förvaltningschef Peter Arnesson eller stabschef Martina Adiels Balk får underteckna ansökan om bidrag i projekt inom området ekologisk hållbarhet där EU, statlig myndighet eller andra externa aktörer helt eller delvis står som finansiär. Förvaltningschef Peter Arnesson eller fastighetschef Gunilla Svensson får underteckna ansökan om bidrag inom området fastighet där EU, statlig myndighet eller andra externa aktörer helt eller delvis står som finansiär.



Rätt att som ombud för servicenämnden/serviceförvaltningen med bindande verkan träffa ekonomiska och andra uppgörelser enligt allmänna bestämmelser (AB, ABT och ABK) inom beslutad projektbudget

Projektledare inom serviceförvaltningen Susanna Minnhagen, Renate Foks, Ola Jonsson Sennefjord, Johan Wegenke, Joakim Blomqvist, Simon Gottfridsson, Michael Karlsson, Daniel Engdahl, Mathias Rask eller projektledare från samhällsbyggnadskontoret och/eller kommunledningskontoret som på uppdrag leder projekt för serviceförvaltningen har rätt att företräda förvaltningen som ombud för eget eller annans projekt enligt allmänna bestämmelser (AB, ABT, ABK) och inom den beslutade projektbudgeten fatta nödvändiga beslut på byggmöten och liknande.

Rätt att underteckna leasingavtal för fordon

Supportchef Björn Hedbäck eller enhetschef på enhet Transport Peter Hermansson får tillsammans med administratör på Transport Camilla Svensson eller upphandlare underteckna Kalmar kommuns leasingavtal för fordon.

Då annan tjänsteman under löpande verksamhetsår ersätter en av de nuvarande på samma befattning följer rätten att underteckna vissa handlingar m.m. med till den nya tjänstemannen utan särskilt beslut.

Handläggare
Sara Andersson
0480-45 05 16

TJÄNSTESKRIVELSE

Datum 2021-11-30 Ärendebeteckning SFN 2021/0181

Servicenämnden

Beslutsattestanter serviceförvaltningen 2022

Förslag till beslut

Servicenämnden fastställer serviceförvaltningens förslag till beslutsattestanter för 2022.

Bakgrund

Servicenämnden ska årligen fastställa beslutsattestanter för sina ansvarsområden. Förvaltningen har tagit fram ett förslag till beslutsattestanter för 2022.

Då annan tjänsteperson under löpande verksamhetsår ersätter en av de nuvarande beslutsattestanterna eller ersättare på samma befattning, följer attestträkten med till den nya tjänstepersonen utan särskilt beslut. Tillfälligt delegerande attestträtter vid kortare frånvaro beslutas av förvaltningschef.

Sara Andersson
ekonom

Bilagor
Beslutsattestanter serviceförvaltningen 2021



VERKSAMHETSHANDBOK

Fastställd av
Servicenämnden

Dokumentansvarig
Sara Andersson

Fastställd
2021-12-15

Beslutsattesteranter serviceförvaltningen 2022

Ansvar	Benämning	Beslutsattestant ordinarie	Beslutsattestant ersättare	Beloppsgräns (tkr)
15X	Serviceförvaltningen	Peter Arnesson	Gunilla Svensson, Martina Adiels Balk, Sara Andersson	5 000
1512X, 155X	Fastighet	Gunilla Svensson	Se överordnad nivå	5 000
15122	Förvaltare söder	Ida Håkansson	Simon Gottfridsson, Jon Sjö Dahl, Emelie Teveborg	1 000
15123	Förvaltare norr	Simon Gottfridsson	Ida Håkansson, Jon Sjö Dahl, Emelie Teveborg	1 000
15124	Förvaltare centrum	Jon Sjö Dahl	Simon Gottfridsson, Ida Håkansson, Evelina Selander, Emelie Teveborg	1 000
15125	Energiingenjör	Daniel Engdahl	Michael Karlsson	1 000
15126	Förvaltare väst	Emelie Teveborg	Simon Gottfridsson, Ida Håkansson, Jon Sjö Dahl	1 000
152	Stab	Martina Adiels Balk	Se överordnad nivå	5 000
1530	Inköp	Per Johansson	Se överordnad nivå	5 000
1531	Förråd	Annika Eckefors	Jens Johansson, Per Johansson	1 000
1532	Upphandling	Anders Larsson	Per Johansson	1 000
1534X	Transport	Peter Hermansson	Camilla Svensson, Björn Hedbäck	5 000
1535X	Verkstad	Peter Hermansson	Camilla Svensson, Björn Hedbäck	1 000
1536	Försäkringar	Björn Hedbäck	Se överordnad nivå	5 000

Ansvar	Benämning	Beslutsattestant ordinarie	Beslutsattestant ersättare	Beloppsgräns (tkr)
154X	Produktion	Madeleine André	Fredrik Lindström, Karin Fahlerantz	5 000
1541	Park	Karin Fahlerantz	Fredrik Lindström	1 000
1542	Gata	Fredrik Lindström	Karin Fahlerantz	1 000
1545	Projekt	Vakant projektchef	Se överordnad nivå	1 000
1552X	Fastighetsservice	Mats Gabrielsson	Se överordnad nivå	5 000
15521	Driftteknik	Christel Aronsson	Jonas Geiring, Zara Thomsäter	100
15522	Hantverkare	Zara Thomsäter	Christel Aronsson, Jonas Geiring	100
15523	Fastighetsskötsel	Zara Thomsäter	Christel Aronsson, Jonas Geiring	100
15524	Planerat underhåll	Mathias Rask	Joakim Blomqvist	1 000
15525	Planerat underhåll 2	Joakim Blomqvist	Mathias Rask	1 000
157X	Support	Björn Hedbäck	Se överordnad nivå	5 000
1571X	Lokalvård	Peter Gertsson	Se överordnad nivå	1 000
15711	Städområde centrala Kalmar	Thomas Long	Jenita Silverstrand, Linnea Björling, Sanna Haggren, Virpi Ragnarsson, Ylva Wallin	100
15713	Städområde gymnasieskolor	Ylva Wallin	Jenita Silverstrand, Linnea Björling, Sanna Haggren, Thomas Long, Virpi Ragnarsson	100
15714	Städområde yttre södra	Linnea Björling	Jenita Silverstrand, Sanna Haggren, Thomas Long, Virpi Ragnarsson, Ylva Wallin	100
15715	Städområde yttre norra	Virpi Ragnarsson	Jenita Silverstrand, Linnea Björling, Sanna Haggren, Thomas Long, Ylva Wallin	100
15716	Special- och resursstäd	Sanna Haggren	Jenita Silverstrand, Linnea Björling, Thomas Long, Virpi Ragnarsson, Ylva Wallin	100
15717	Städområde mellersta kommundelen	Jenita Silverstrand	Linnea Björling, Sanna Haggren, Thomas Long, Virpi Ragnarsson, Ylva Wallin	100

Ansvar	Benämning	Beslutsattestant ordinarie	Beslutsattestant ersättare	Beloppsgräns (tkr)
1572	Kost	John Eliasson	Ann-Sofie Eriksson	1 000
1573X	Kost omsorg	John Eliasson	Ann-Sofie Eriksson	1 000
15731000	Kost omsorg enheter	Stefan Hildingsson	Bo Gustavsson, Magnus Bolander	100
1574X	Kost skola	Ann-Sofie Eriksson	John Eliasson	1 000
15741	Kost skola norra	Mats Lindell	Ann-Jeanette Wetterling Berndt, Bo Gustavsson, Hanna Brangö Welin, Jörgen Nilsson, Magnus Bolander	100
15742	Kost skola östra	Bo Gustavsson	Ann-Jeanette Wetterling Berndt, Mats Lindell, Hanna Brangö Welin, Jörgen Nilsson, Magnus Bolander	100
15743	Kost skola västra	Magnus Bolander	Bo Gustavsson, Hanna Brangö Welin, Mats Lindell, Jörgen Nilsson, Ann-Jeanette Wetterling Berndt	100
15744	Kost skola centrala	Hanna Brangö Welin	Mats Lindell, Jörgen Nilsson, Magnus Bolander, Bo Gustavsson, Ann-Jeanette Wetterling Berndt	100
15745	Kost skola södra	Ann-Jeanette Wetterling Berndt	Hanna Brangö Welin, Mats Lindell, Jörgen Nilsson, Magnus Bolander, Bo Gustavsson	100

Bokföringsorder

Nedanstående personer får attestera bokföringsorder med rättelser och omföringar, samt rätta andra uppenbara konteringsfel inom nedan angivna ansvar.

Ansvar	Benämning	Beslutsattestant
15X	Serviceförvaltningen	Peter Broström, Emelie Helgesson, Ulla Possbeck, Unnur Sigurdadottir, Mia Tagemark
1512X	Fastighet	Zara Thornsäter
154X	Produktion	Jonas Ajnefelt
1552X	Fastighetsservice	Zara Thornsäter
1572, 1573X, 1574X	Kost	Ann-Sofie Eriksson

Då annan tjänsteman under löpande verksamhetsår ersätter en av de nuvarande beslutsattestanterna eller ersättare på samma befattning, följer attesträtten med till den nya tjänstemannen utan särskilt beslut. Tillfälligt delegerade attesträtter beslutas av berörd förvaltningschef. Kostnader som överskrider beslutad beloppsgräns ska eskalera till överordnad nivå.

Handläggare
Gunilla Svensson
0480-45 05 13

TJÄNSTESKRIVELSE

Datum 2021-12-07
Ärendebeteckning SFN 2021/0189

Servicenämnden

Hyresavtal Kaggensgatan, Lärlingen 5, Kalmar

Förslag till beslut

Servicenämnden ger förvaltningschefen i uppdrag att teckna hyresavtal med Klöver Kalmar AB gällande Lärlingen 5, Kalmar.

Bakgrund

Ekonomi- och lönecenter har idag sitt kontor på Södra Långgatan. Byggnaden som inrymmer deras kontor ska genomgå en större ombyggnation, bland annat med stambyte. De behöver därför flytta. Detta avtal avser deras nya lokal på Kaggensgatan, Lärlingen 5, Kalmar. Förutom att ersätta den befintliga lokalen erbjuder den nya en bättre anpassad lösning med allt samlat i ett plan.

Den totala ytan uppgår till 853m². Årshyran är 1 143 020kr.

Avtalstiden gäller från och med 2022-05-01 till 2026-04-30.

Gunilla Svensson
fastighetschef



Handläggare
Gunilla Svensson
0480-45 05 13

TJÄNSTESKRIVELSE

Datum
2021-12-09

Ärendebeteckning
SFN 2021/0192

Servicenämnden

Hyresavtal Telemarken 1, Kalmar

Förslag till beslut

Servicenämnden ger förvaltningschefen i uppdrag att teckna hyresavtal med HB Telemarken i Kalmar gällande Telemarken 1, Kalmar.

Bakgrund

Utbildningsförvaltningen hyr sedan 2020-07-01, 14 873 kvm skollokaler av HB Telemarken. Vid tillfället för den stora ombyggnationen fanns inget behov av den yta som i detta avtal avses och utelämnades därför. Det ökande elevunderlaget visar nu att lokalbehovet uppstår redan under andra halvan av 2023. Detta innebär att ombyggnationen behöver påbörjas redan under 2022 och rubricerat avtal därmed tecknas.

Den totala ytan uppgår till 698 kvm. Årshyran är 1 118 600 kr.

Avtalstiden gäller från och med 2023-06-01 till 2040-06-30.

Gunilla Svensson
fastighetschef



Handläggare
Ulrika Cederholm

TJÄNSTESKRIVELSE

Datum
2021-12-06

Ärendebeteckning
SFN 2021/0009

Servicenämnden

Anmälan av delegationsbeslut

Förslag till beslut

Servicenämnden lägger redovisade delegationsbeslut till handlingarna.

Följande delegationsbeslut redovisas 15 december

1. Rekrytering november
2. Gräv tillstånd november
3. Hyresavtal H 321

Ulrika Cederholm
nämndsekreterare

Bilagor
Ovanstående punkter redovisas i bilaga



Ärendnr.	Ärendetitel	Antsälld	Ansvarig person
SFN 2021/0182	Rekrytering poolkock till kostens resursteam	Johan Grund	Ann-Jeanette Wetterling
SFN 2021/0182	Rekrytering poolkock till kostens resursteam	Niclas Crona	Ann-Jeanette Wetterling
SFN 2021/0182	Rekrytering poolkock till kostens resursteam	Israa Musair	Ann-Jeanette Wetterling

<u>Diariennr.</u>	<u>Ans. datum</u>	<u>Adress</u>	<u>Område</u>	<u>Ägare</u>
2021/11:1	21-11-01	Norrliden och Norrlidsbastun	Bergavik	KE, Elnät
2021/11:2	21-11-02	Flundregatan 18	Stensö	Transtema
2021/11:3	21-11-03	Ölandsgratan 27A	Kvarnholmen	KE, Värme
2021/11:4	21-11-04	Strömsbergsvägen 11	Svaneberg	Transtema
2021/11:5	21-11-05	Ölandsleden 1	Hansa City	Transtema
2021/11:6	21-11-10	Södra koloniområdet	Stensö	KE, Elnät
2021/11:7	21-11-11	Skeppsbrogatan 43	Kvarnholmen	Transtema
0176-1	21-11-12	Norra Långgatan	Kvarnholmen	KE, Värme
2021/11:8	21-11-12	Norra Långgatan	Kvarnholmen	KE, Värme
2021/11:9	21-11-15	Verkstadsgatan 42	Kalmar indomr	KE, Elnät
2021/11:10	21-11-17	Dragonvägen 1	Hagbygårde	KE, Elnät
2021/11:11	21-11-17	Roddarevägen 11C	Björkenäs	KVAB
2021/11:12	21-11-19	Engelska vägen 7	Berga indomr	Transtema
2021/11:13	21-11-23	Sigillvägen 10	Smedby	One Nordic AB
2021/11:14	21-11-23	Gasverksgatan 4	Sandås	Transtema
2021/11:15	21-11-26	Arrheniusgatan 7	Oxhagen	Transtema
2021/11:16	21-11-29	Företagarevägen 22	Smedby	One Nordic AB
2021/11:17	21-11-30	Sigillvägen 8	Smedby	One Nordic AB
2021/11:18	21-11-30	Norra Långgatan 32	Kvarnholmen	Transtema
2021/11:19	21-11-30	Stensövägen 37-41	Stensö	Kanonaden
	Remiss			
	Avlås			
	Makulerad			

H	Kontrakt	Fr.o.m	Hyresgäst	Årshyra	Fastighet	Förvaltningsenhet
H321	00606.01.01-08	2021-09-01	Utbildningsförvaltningren	262 335 kr	Skogsrådet 4	Förskola

Handläggare
Ulrika Cederholm

TJÄNSTESKRIVELSE

Datum
2021-12-07

Ärendebeteckning
SFN 2021/0010

Servicenämnden

Anmälningssärenden 2021

Förslag till beslut

Servicenämnden lägger redovisade anmälningssärenden till handlingarna.

Följande ärenden har anmälts till den 15 december

- Protokoll presidiet 1 december 2021

Ulrika Cederholm
nämndsekreterare

Bilagor
Ovanstående punkt redovisas i bilaga





PRESIDIEBEREDNING SERVICENÄMNDEN

Tid onsdagen den 1 december 2021 kl. 08:15

Plats Digitalt via Teams

Ärende	Föredragande	
1 Information från chefer	Närvarande	Till nämnden för information
2 Information från förvaltningschefen	Peter Arnesson	Till nämnden för information
3 Svar på Motion från Lotta Wahlmino (L) om förbättrad skyltning ger nöjdare kommuninvånare	Marcus Kindahl	Till nämnden för beslut
4 Verksamhetsplan med internbudget och internkontroll 2022	Martina Adiels Balk/Sara Andersson	Till nämnden för beslut
5 Uppdrag att underteckna vissa handlingar 2022	Marcus Kindahl/Ulrika Cederholm	Till nämnden för beslut
6 Beslutsattestanter serviceförvaltningen 2022	Sara Andersson	Till nämnden för beslut
7 Lägesrapport gator och vägar	Henrik Bertilsson	Till nämnden för information
8 Föreskrifter för markarbeten	Madeleine André	Till nämnden för information
9 Vassröjningsplan 2022-2025	Johan Wegenke	Till nämnden för information
10 Specialkost i Kalmar kommuns kostverksamhet	John Eliasson och Annika Wahlkvist	Till nämnden för information
11 Ev Oxhagsskolan reinvesteringsbudget	Gunilla Svensson	Till nämnden för information
12 Kontaktbesök		

13 Fysiska eller digitala möten?

Till presidiet för
information

14 Övriga frågor

Enligt uppdrag Ulrika Cederholm

0480-45 42 69