



# Brandstationen i Kalmar

## Bebyggelsehistorisk utredning

Brandvaktens 7, Kalmar stad och kommun, Kalmar län, Småland



Susann Johannisson  
Veronica Olofsson

KALMAR LÄNS MUSEUM  
Byggnadsantikvarisk rapport april 2012



# **Brandstationen i Kalmar**

## Bebyggelsehistorisk utredning

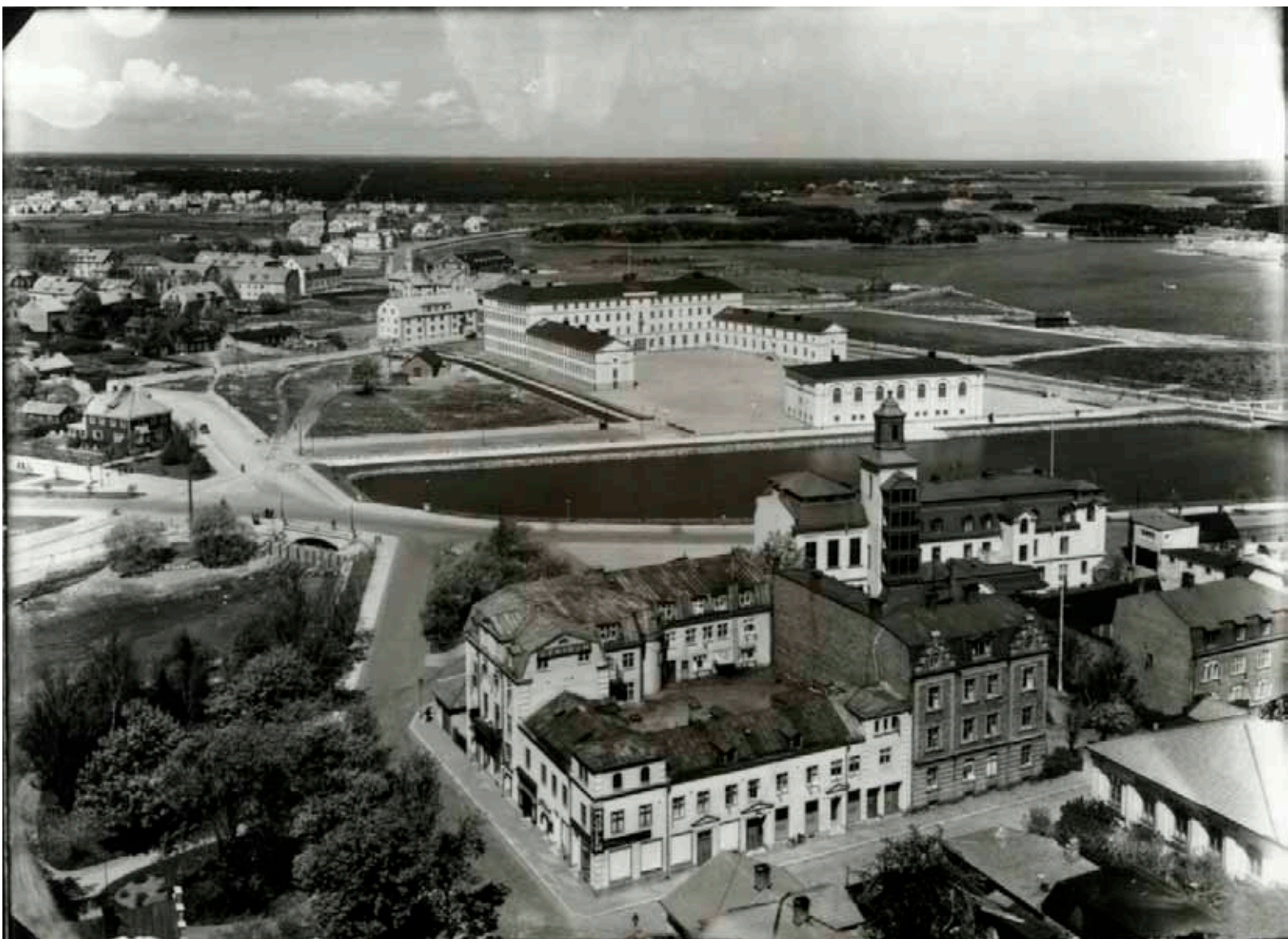
Brandvakten 7, Kalmar stad och kommun, Kalmar län, Småland

<b>Författare</b>	Susann Johannisson, Veronica Olofsson
<b>Fotografier</b>	Susann Johannisson, Veronica Olofsson
<b>Layout</b>	Seija Nyberg, Kalmar läns museum
<b>Utgivare</b>	Kalmar läns museum
<b>Kartor</b>	Publicerade i enlighet med tillstånd 507-98-2848 från Lantmäteriverket
<b>Utförd av</b>	Kalmar läns museum, Bebyggelseenheten
<b>Kontaktperson</b>	Tina Lindström, tf enhetschef
<b>Beställare</b>	Serviceförvaltningen, Kalmar kommun
<b>Kontaktperson</b>	Ewa Juneborg, Kalmar kommun
<b>Dnr KLM</b>	31-176-2012



# Innehåll

<b>Sammanfattning</b> .....	<b>7</b>
<b>Inledning</b> .....	<b>9</b>
Uppdragets bakgrund.....	9
Områdesbeskrivning och karta .....	9
Aktuell skyddsstatus.....	9
<b>Historik</b> .....	<b>11</b>
Områdets fysiska utveckling.....	11
Brandväsendet i Kalmar .....	16
Brandstationen på fastigheten Brandvakten 7 .....	18
Förändringar i byggnaden.....	23
1985 års till- och ombyggnad .....	25
<b>Byggnadsbeskrivningar</b> .....	<b>28</b>
Brandstationsbyggnaden från 1905 .....	29
Brandstationsbyggnaden från 1985 (tillbyggnaden) .....	41
Utemiljön .....	44
Antikvariska rekommendationer .....	47
<b>Kulturhistoriska värden</b> .....	<b>47</b>
Att tänka på vid en eventuell ombyggnad .....	48
Övrigt .....	48
<b>Källförteckning</b> .....	<b>49</b>



Kvarteret Brandvakten, ca 1933.

## Sammanfattning

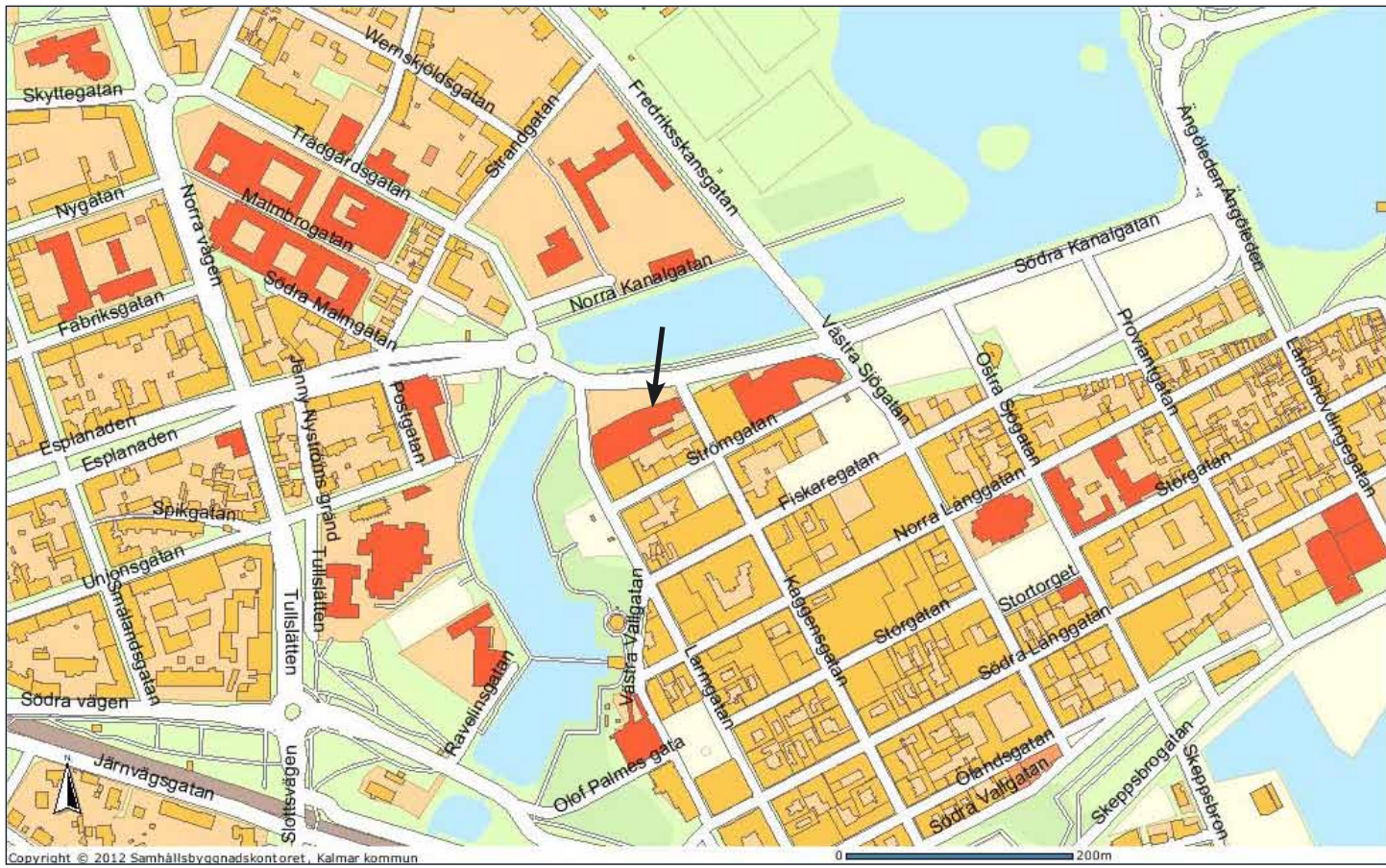
Kalmar läns museum har fått i uppdrag av Kalmar kommuns Samhällsbyggnadskontor att upprätta en bebyggelsehistorisk utredning för fastigheten Brandvaktan 7, Kalmar brandstation. Bakgrunden är att Kalmar kommun planerar att sälja fastigheten i samband med att en ny brandstation byggs. Syftet med utredningen är att fungera som ett underlag för ärendets fortsatta handläggning. Arbetet har utförts av antikvarierna Susann Johannisson och Veronica Olofsson i mars 2012.

Kvarteret Brandvaktan är beläget på Kvarnholmens nordvästra del. Tomten Brandvaktan 7 ligger söder om Södra Kanalgatan mellan Larmgatan och Kaggensgatan. Fastigheten är bebyggd med Kalmar brandstation. Stationens byggnader är uppförda i två etapper, 1905 respektive 1985.

Det aktuella området ligger på utfylld mark, d.v.s. utanför den befästa staden. Området på norra Kvarnholmen fylldes ut under sent 1800-tal och kom att bebyggas med en blandad bebyggelse

bestående av såväl flerfamiljshus som många enklare byggnader som stallar, förråd och verkstäder. Brandstationen som stod klar 1905 kom att utmärka sig. Byggnadens fasader ritades av den välrenommerade arkitekten Agi Lindegren och präglas tydligt av tidens rådande stilideal med drag av både 1800-tals klassicism, jugend och nationalromantik. På 1980-talet ansågs brandstationen vara alltför omodern och 1985 uppfördes en tillbyggnad mot väster. Den nya byggnaden ritades av arkitekt Maciej Górski.

De båda byggnaderna är exteriört mycket välbevarade och tydliga representanter för sin tids arkitektoniska ideal. Den äldre byggnadsdelen bedöms besitta höga kulturhistoriska värden och rekommenderas att förses med skyddsbestämmelser (q) enligt Plan- och bygglagen 8 kap. 13 §. För tillbyggnaden från 1985 anses inga särskilda bevarandebestämmelser i detaljplan vara nödvändiga. Ytan framför brandstationen föreslås bli prickmark, d.v.s. att marken inte får bebyggas.



Översiktskarta av norra Kvarnholmen och del av Malmen. Pilen visar fastigheten Brandvaktens 7. (Kalmar kommuns digitala besökskarta)



## Inledning

### Uppdragets bakgrund

Kalmar läns museum har fått i uppdrag av Kalmar kommun genom Ewa Juneborg, Samhällsbyggnadskontoret, att upprätta en bebyggelsehistorisk utredning för fastigheten Brandvaken 7, Kalmar brandstation. Bakgrunden är att Kalmar kommun planerar att sälja fastigheten i samband med att en ny modern brandstation byggs.

Utredningen omfattar en fördjupad historik avseende området respektive byggnadernas tillkomst samt större om- och tillbyggnader. Historikavsnittet följs av en beskrivning av byggnadernas exteriör och interiör. Utredningen mynnar ut i en bedömning av byggnadernas kulturhistoriska värden samt i antikvariska rekommendationer för hur kommunen med hänsyn till byggnadens värden bör förhålla sig inför den kommande försäljningen och förändrade användningen. Ett syfte med utredningen är att fungera som ett underlag för ärendets fortsatta handläggning.

En fältbesiktning av byggnaden har utförts av antikvarierna Susann Johannisson och Veronica Olofsson, vilka även sammanställt rapporten. Arbetet har utförts under mars 2012.

### Områdesbeskrivning och karta

Kvarteret Brandvaken är beläget på Kvarnholmens nordvästra del. Fastigheten Brandvaken 7, där Kalmar brandstation ligger, är belägen

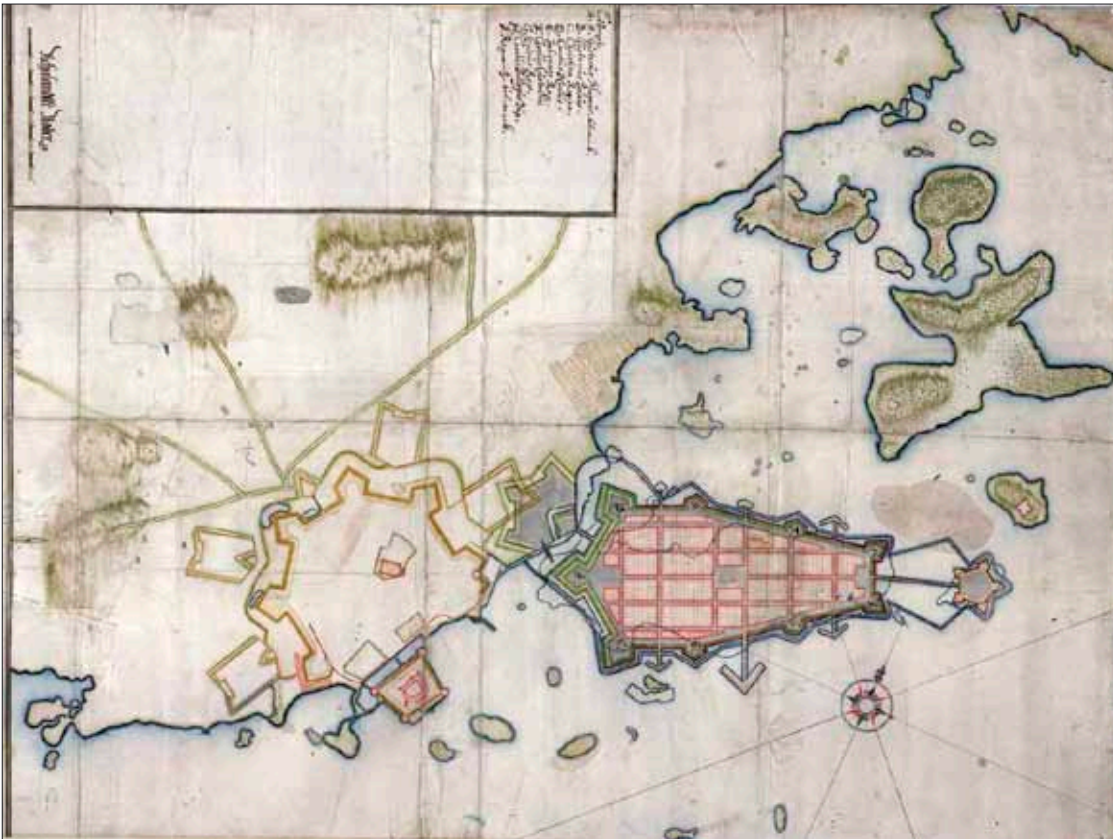
söder om Södra Kanalgratan mellan Larmgatan och Kaggensgatan. Kvarteret består av ytterligare tre tomter bebyggda med flerbostadshus, flertalet med butikslokaler i bottenvåningen. Brandstationen är byggd i två etapper. Den äldsta byggnadsdelen stod klar 1906 och 1985 uppfördes en tillbyggnad mot väster.

### Aktuell skyddsstatus

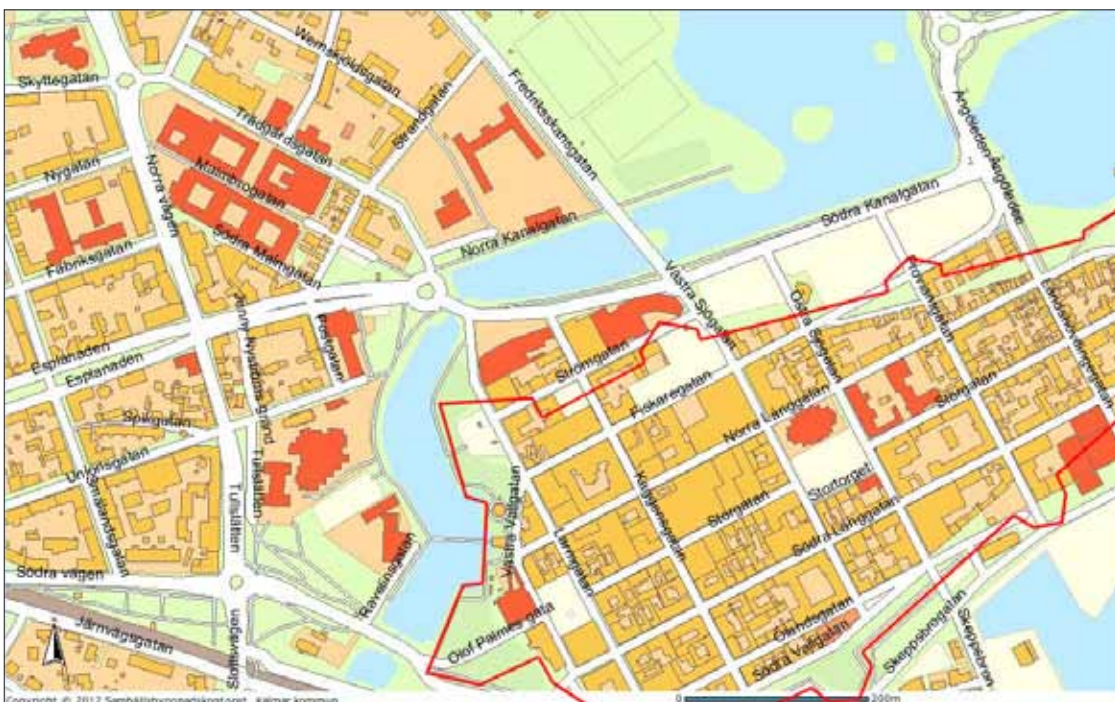
Den aktuella fastigheten och hela Kvarnholmen ligger inom en riksintressemiljö för kulturmiljövården, K48 Kalmar.

Kvarteret Brandvaken ligger dessutom inom ett fornlämningsområde, RAÄ Kalmar 93:1, vilket utgörs av lämningar efter kontinuerlig bosättning sedan 1650-talet. Den aktuella fastigheten ligger på utfylld mark precis utanför den befästningsmur som omgärdade Kvarnholmen i slutet av 1600-talet.

Gällande detaljplan upprättades år 1994. I denna har fastighetens samtliga byggnader markerats med ett "q", vilket innebär "Värdefull miljö. Om- och/eller tillbyggnader av brandstationen får inte förvanska dess karaktär eller anpassning till omgivning.". Den år 1906 uppförda stationsbyggnaden är även utpekad som en bevarandevärd byggnad i "Bevaringsvärd bebyggelse mm i Kalmar centrum" fastslaget genom kommunfullmäktigebeslut 29/9 1980, samt i Kalmar kommuns antagna översiktsplan från 1999.



Karta av 1600-talets befästningsstad. Denna plan som undertecknades av Drottning Christina år 1651 visar hur man planerade att bygga och befästa den största av holmarna, Kvarnholmen, i den grupp av holmar som låg nordost om det gamla Kalmar. Planen kom att förverkligas i sina huvuddrag. (0424:058:057a Kalmar. Fortifikationen. Förslag 1651.)



Karta där de röda linjerna anger befästningsmurens läge. Bastionen Gustavus Primus byggdes på utfyllnadsmark och låg alldeles söder om det aktuella kvarteret Brandvaktan. Utanför bastionerna anlades försvarsverk av pålar, s.k. palissader. (Kalmar kommuns digitala besökskarta)

## Historik

### Områdets fysiska utveckling

År 1647 togs beslutet att flytta Kalmar stad från platsen väster om slottet till Kvarnholmen. Den nya staden som började uppföras under mitten av 1600-talet byggdes som en sluten fästningsstad omgiven av sex meter höga murar, motfyllda med jordvallar på insidan, och omfluten av vatten. Huvudparten av fästningsbyggandet på Kvarnholmen pågick från 1658 till 1697. Innanför muren uppfördes stadsbyggelsen efter rutnätsplan med ett centralt placerat torg.

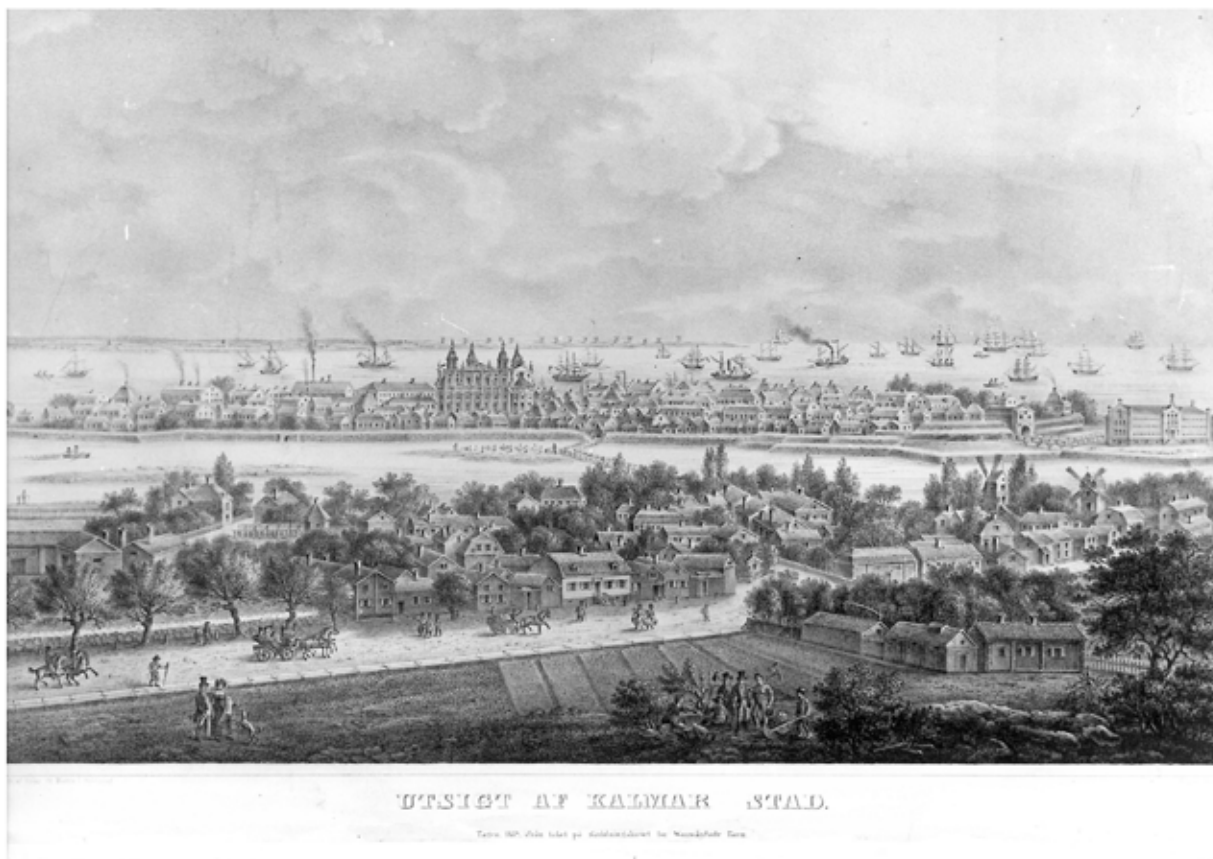
Omkring sekelskiftet 1800 förlorade Kalmar sin betydelse som fästning. Garnisonen drogs in år 1792 och fem år senare lyftes stadsportarna av. Kalmar blev då för första gången en öppen stad. Den skarpa gränsen mellan stad och landsbygd började lösas upp och nya stadsinfarter tillkom. Den första bro som byggdes var Malmbron på 1840-talet. Denna var en gångbro i trä från Malmen till Kvarnholmen via en liten holme som låg vid dagens cirkulationsplats intill Sveaplan. Bron förband den gata som gick mellan Malmens mest tätbyggda delar med Kaggensgatans norra ände.

Från 1800-talets mitt sökte sig en allt större del av Sveriges ökande befolkning till städerna, där förutsättningarna att hitta ett arbete förbättrats genom näringsfrihetens införande och begynnande industrialisering. Kvarnholmens bebyggelse förtätades under 1800-talet, men där fanns egentligen inte utrymme för ytterligare bostadsområden, institutioner eller nya kommunikationer. År 1863 övertog Kalmar stad de markområden på Kvarnholmen, Mal-

men och inom Gamla staden som ursprungligen hört till de så kallade fortifikationsjordarna. Stadens övertagande av dessa markytor kom att bli betydelsefulla för stadens utveckling. Övertagandet av befästningsjordarna möjliggjorde en utbyggnad av Kvarnholmen, genom raseri av befästningsvallarna och utfyllnader i vattnet. Muren, bastionerna och vallarna hade dömts ut som försvarsverk redan 1822 och under 1800-talets första hälft hade de förfallit alltmer. Vallarna längs norra delen av Kvarnholmen började rivas under slutet av 1860-talet och efter utfyllnader kunde de smala utkantskvarteren byggas ut och nya kvarter skapas. Kring Malmbron gjordes ansenliga utfyllnader, så att landtungor skapades både från Malmen och från Kvarnholmen. Dessa förenades år 1870 med en körbar träbro som fick ersätta den gamla gångbron.

År 1876 presenterades den första stadsplanen för Kalmar, vilken upprättats av C H Öhnell. Planen var radikal och innebar att hela Malmfjärden skulle fyllas igen och bebyggas med en rutnätsstad. På Kvarnholmens norra sida föreslogs vidare utfyllnader och flera nya kvarter. Under slutet av 1800-talet fortsatte utfyllnadsarbetet vid Kvarnholmens norra stränder i enlighet med denna plan, så att man vid sekelskiftet 1900 hade fyllt ut hela området fram till den planerade Fredriksskanskanalen.

År 1904 fick Kalmar sin första stadsarkitekt, J Fred Olson, och år 1906 upprättades en ny stadsplan för Kalmar av P O Hallman. Denna plan tog utgångspunkt i de nya stadsplaneideal som gjort sig gällande vid sekelskif-



”Utsigt af Kalmar Stad; tagen 1852 ifrån taket på Rådningshuset för Wanvårdade Barn”, litografi av Elias Fr. Martin. Konstnären stod på taket till det nyuppförda Norrgård/Fröbergiska stiftelsen. Etsningen ger en bra bild över omgivningarna på Malmen och Kvarnholmen vid denna tid. Kvarnholmen och Malmen hade förbundits med en lång gångbro, Malmbron, varmed Kvarnholmen hade fått en andra förbindelse med fastlandet, vid sidan av Ravelinsbron. (Kalmar läns museum. Reprofoto: Pierre Rosberg)

tet och tog större hänsyn till platsens naturliga förutsättningar. Nu begränsades utfyllnaderna i Malmfjärden, men eftersom markarbetena fortskridit så långt på norra Kvarnholmen, och på Malmen, anslöt man där i hög utsträckning till 1876 års plan. Kvarteret Brandvakten var ett av de nya kvarter på helt utfylld mark som kom att realiseras efter 1876 års plan.

De nya kvarteren på norra Kvarnholmen fick en blandad bebyggelse. I kvarteret Brandvakten uppfördes redan under sent 1800-tal ett antal flerfamiljshus på några av kvarterets södra tomter. Där byggdes även en fotoateljé. Två verksamheter som utmärkte sig en bit in på 1900-talet var biografen Centrum och café Atlantis, båda vid Larmgatan. En byggnad som särskilt kom att utmärka sig var stadens nya brandstation, ett prestigebygge som stod färdig att tas i bruk år 1906. I de nya kvarteren uppfördes också många enklare byggnader

som stallar, förråd och verkstäder.

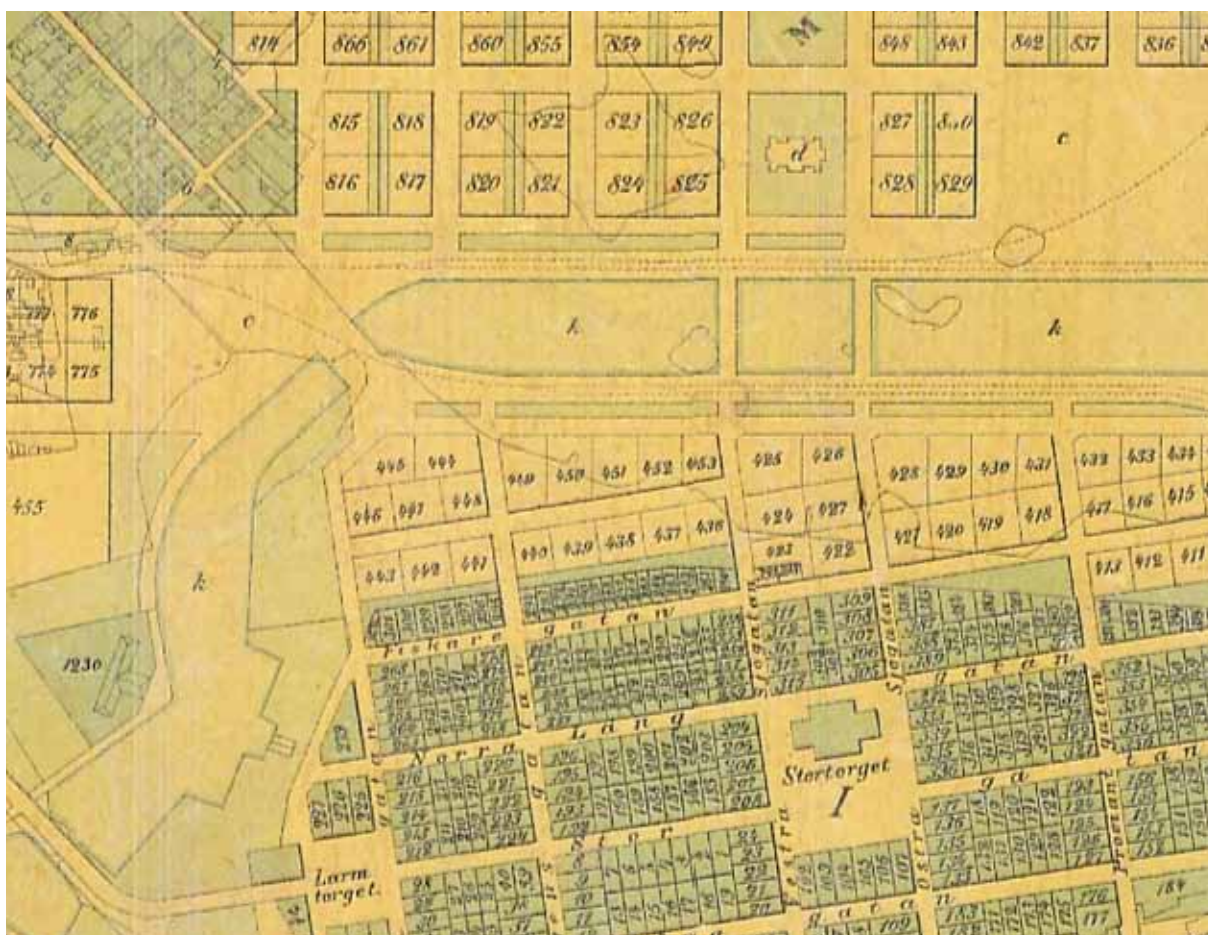
Enligt 1906 års karta var hörntomten vid Larmgatan<sup>1</sup> – Södra Kanalgratan vid denna tid obebyggd. Ett foto från samma tid visar dock att det fanns en byggnad på platsen, vilken i senare handlingar anges som ridhus troligen för brandkårens behov. Tomten ägdes av Ragnar Jeansson/Nya Margarinaktiebolaget Svea. Mot Larmgatan uppfördes 1918 ett automobilgarage<sup>2</sup>. Mellan ridhuset och brandstationen uppfördes på 1920-talet ytterligare en garagebyggnad på tomten, vilken användes av brandstationen.

1 Larmgatan namnsattes av Kronan redan omkring 1650. Gatan och det intilliggande Larmtorget har fått sina namn då detta fungerade som samlingsplats för garnisonen när fienden nalkades och larm gick i fästningen.

2 Under 1950-talet användes byggnaden som övningslokaler åt Civilförsvaret och senare som rökövningshus, men revs på 1980-talet då den nya brandstationen uppfördes.



1860 års karta som visar fortifikationsjordarna i grönt.



1876 års karta efter vilken kvarteret Brandvaktens kom att skapas. De vid tiden befintliga strandlinjerna är inritade med tunna linjer.



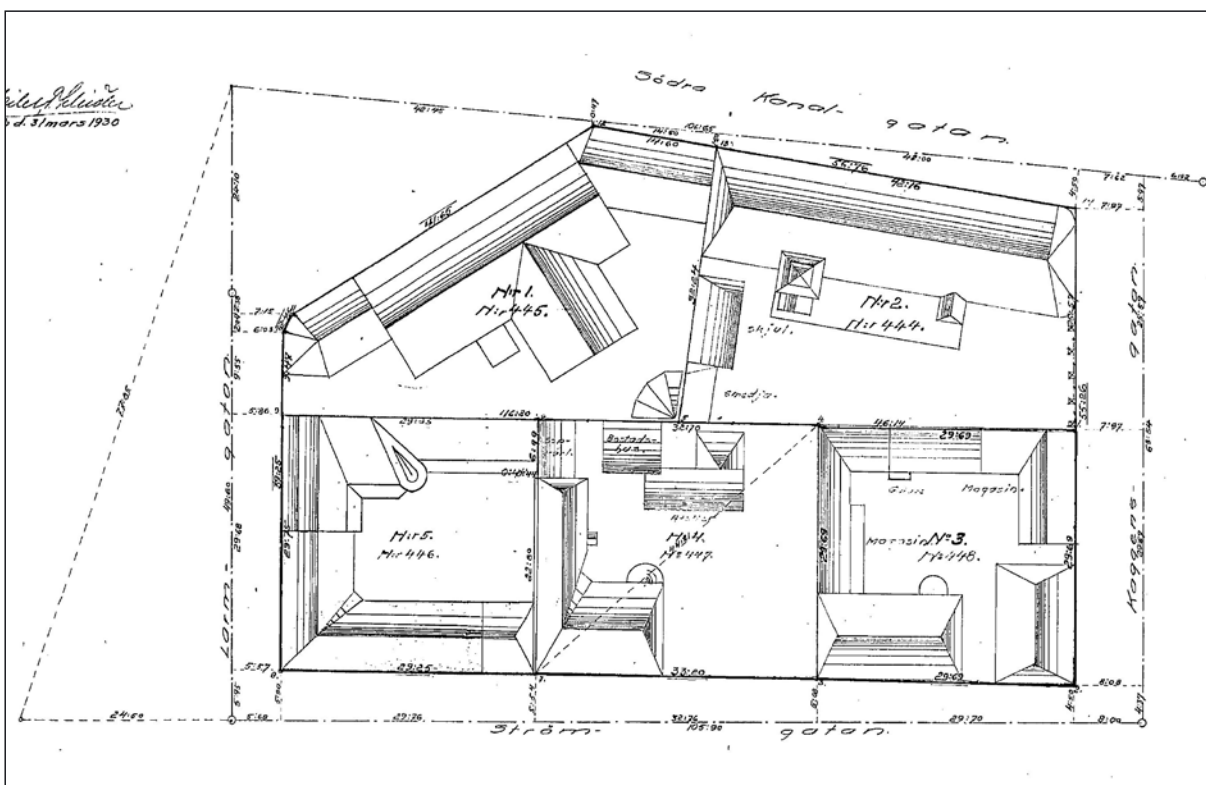
1906 års karta visar att Kvarnholmens norra sida fyllts ut efter 1877 års plan. Några av de nyskapade kvarteren har bebyggts. I kvarteret Brandvaktens ses den nyuppförda brandstationen. Hörntomten vid korsningen Larmgatan – Södra Kanalgratan är ännu obebyggd.

En tomtkarta från år 1946 visar att den stora byggnaden på hörntomten Brandvaktens 1 försvunnit. De två mindre byggnaderna mot Larmgatan respektive Södra Kanalgratan finns dock kvar. Hörntomten ägdes ännu av Ragnar Jeansson och söner, men såldes 1951 till Kalmar kommun. År 1973 sammanslogs tomterna Brandvaktens 1 och 2 till en gemensam tomt under beteckningen Brandvaktens 7. På hörntomten uppfördes under 1980-talet en tillbyggnad till brandstationen och all befintlig bebyggelse revs.

Bebyggelsen på norra Kvarnholmen består idag av en blandning av bostads-, kontors- och affärshus, uppförda under hela 1900-talet. Områdets kvartersindelning och gatusträckningar präglas dock ännu av den struktur som skapades genom 1876 års stadsplan.



Foto från vattentornet år 1900 över nordvästra delen av Kvarnholmen, Malmbron och Sveaplan samt delar av Malmén. Det blivande Fredriksskansområdet är ännu inte utfyllt. I kvarteret Brandvaktens ses några flerbildshus i hörnet Larmgatan – Strömgatan och en snedställd byggnad vid hörnet Larmgatan – Södra Kanalgratan. (Malmén34, KLM)



Karta över kvarteret Brandvaktens från 1920. Kvarteret bestod av fem tomter.



Foto från den relativt nyuppförda Stagneliuskolan över brandstationen på Kvarnholmen och Sveaplan. Fotot är taget 1938 och visar att brandstationen var sammanbyggd med förrådsbyggnaden på hörntomten. (nd122, Kalmar kommuns bildarkiv)

## Brandväsendet i Kalmar

Kalmar stad har sedan flytten till Kvarnholmen drabbats av en rad eldsvådor. Stora allvarliga bränder som ibland rasade i flera dagar drabbade hela kvarter och hundratals hus lades i aska. Åren 1679, 1765 och 1800 utbröt sådana storbränder i den nya staden på Kvarnholmen. Det var inte undra på att denna fråga var angelägen för invånarna i Kalmar.



Brandväktare Wollberg år 1900. Enligt en förordning från 1747 skulle det finnas en brandvakt, som varje timme skulle sjunga klockslaget, vilket i Kalmar lär ha skett med följande ordalag: *"Hör väktarens rop, Klockan är elva slagen, Lovad vare vår Gud och vår Herra! Herra ske lov, pris och ära! Vinden är västlig"* (Bild Walter Olson 1946, WO624V, KLM.)

Enligt en förordning från 1747 skulle det finnas en brandvakt, som varje timme skulle sjunga klockslaget. När elden var lös förkunnades detta genom att domkyrkans klockor slog, med olika antal slag beroende på vilken stadsdel som var drabbad. För att kunna bekämpa stadsbränder beslutade stadens magistrat år 1760 att uppföra ett brandhus. Kalmars första brandstation låg granne med rådhuset på Stortorget. Inför kung Karl XIV Johans besök i staden 1837 snyggades staden upp och "spruthuset" försågs med den gavelkuliss som finns kvar än idag.

På 1820-talet återupplivade man i Kalmar en urgammal sed som innebar att stadens husägare skulle turas om att patrullera nattetid från tio på kvällen till tre på morgonen mellan april-augusti och mellan klockan nio till fem övriga året. En klubba införskaffade. Denna skulle överräckas till den som stod på tur. Klubban finns ännu bevarad i länsmuseets samlingar. Nattpatrullering med brandvakt förekom i Kalmar under större delen av 1800-talet.

Under slutet av 1800-talet växte den nya borgerligheten fram i Sverige med nya ideal och anspråk som förkroppsligades i stadsplaneringen. Borgerlighetens syn på bildning och hygien, samt dess tolkning av ansvar och samhällelig moral bidrog till uppförandet av många nya byggnader och institutioner. I Kalmar uppfördes t.ex. skolor, fängelset (1851) och varmbadhuset (1850-talet).

Försäkringsbolagen började i slutet av 1800-talet att ställa krav på att en permanent brandkår skulle inrättas och att Kalmar stad skulle bygga vattenledningar för brandsläckning. Vattenförsörjningen vid bränder gav problem eftersom vatten togs från gatubrunnar och från Kalmarsund.

År 1897 beslutade stadsfullmäktige att bygga ett vattenverk och vattenledningssystem med grundvattenbrunnar vid Trångsund nära Skälby och vattentorn på Kvarnholmen, enligt förslag av ingenjör J. Gust. Richert. Vattentornet stod klart 1900 och därtill en rad brandposter.





Storbranden i Kalmar ångkvarn 1935. Denna brand var Kalmar brandkårs mest svårsläckta under den fasta brandkårens första 50 år. Den sades också 1955 ha varit "den i Sverige under 1900-talet (1900-1955) hittills mest svårbemästrade brand." (6-120, KLM)



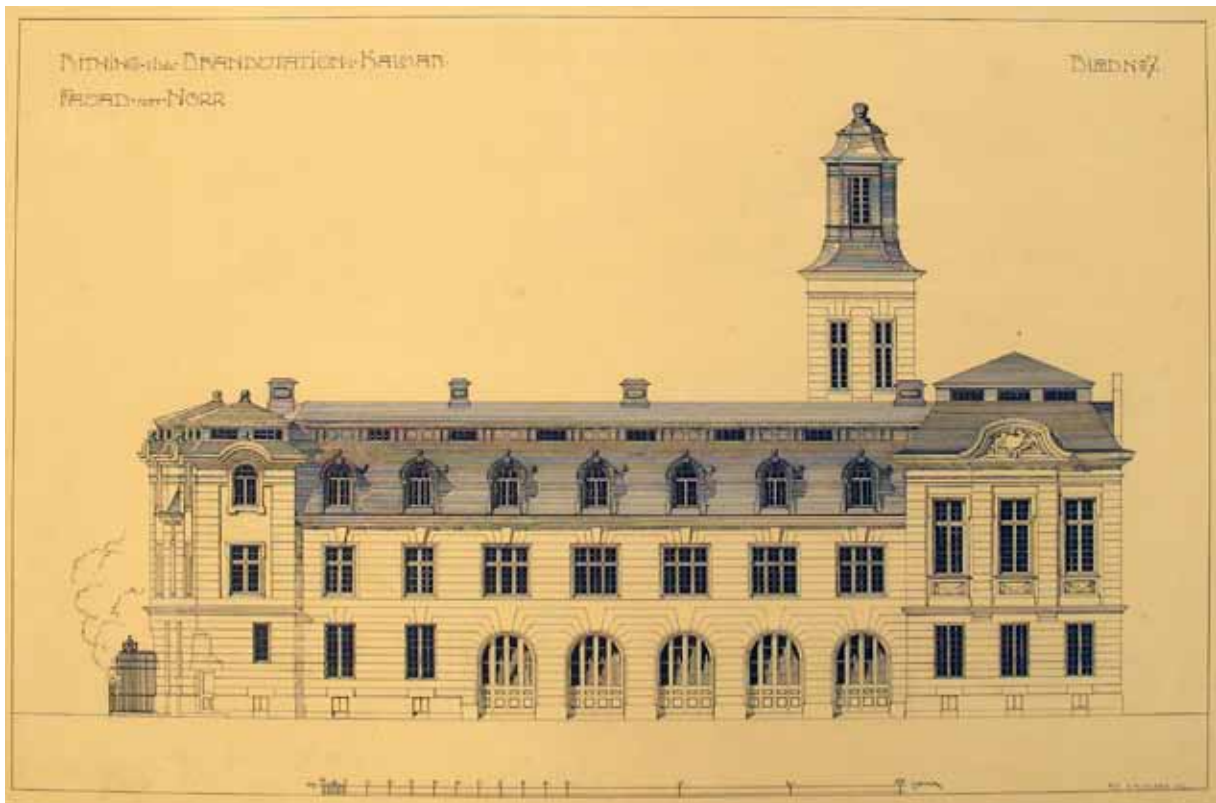
Den nyuppförda brandstationen år 1909. (GB143, Kalmar kommuns bildarkiv)

Det var den i Kalmar betydande grosshandlaren Johan Jeansson som 1892 tog initiativ till ett ordnat brandförsvaret i Kalmar, genom en motion till stadsfullmäktige. Organiserandet av en fast brandkår i Kalmar tog lite tid, med många olika vändningar, utredningar och studiebesök i andra städer. Man funderade på om polis och brandkår skulle samordnas, men beslutade att inte gå den vägen. Nära 10 år efter Jeanssons motion beslutade Stadsfullmäktige i januari 1902 att anta kommittéens förslag och inrätta en fast brandkår. I april samma år godtog Stadsfullmäktige ett framlagt förslag att bygga en helt ny brandstation.

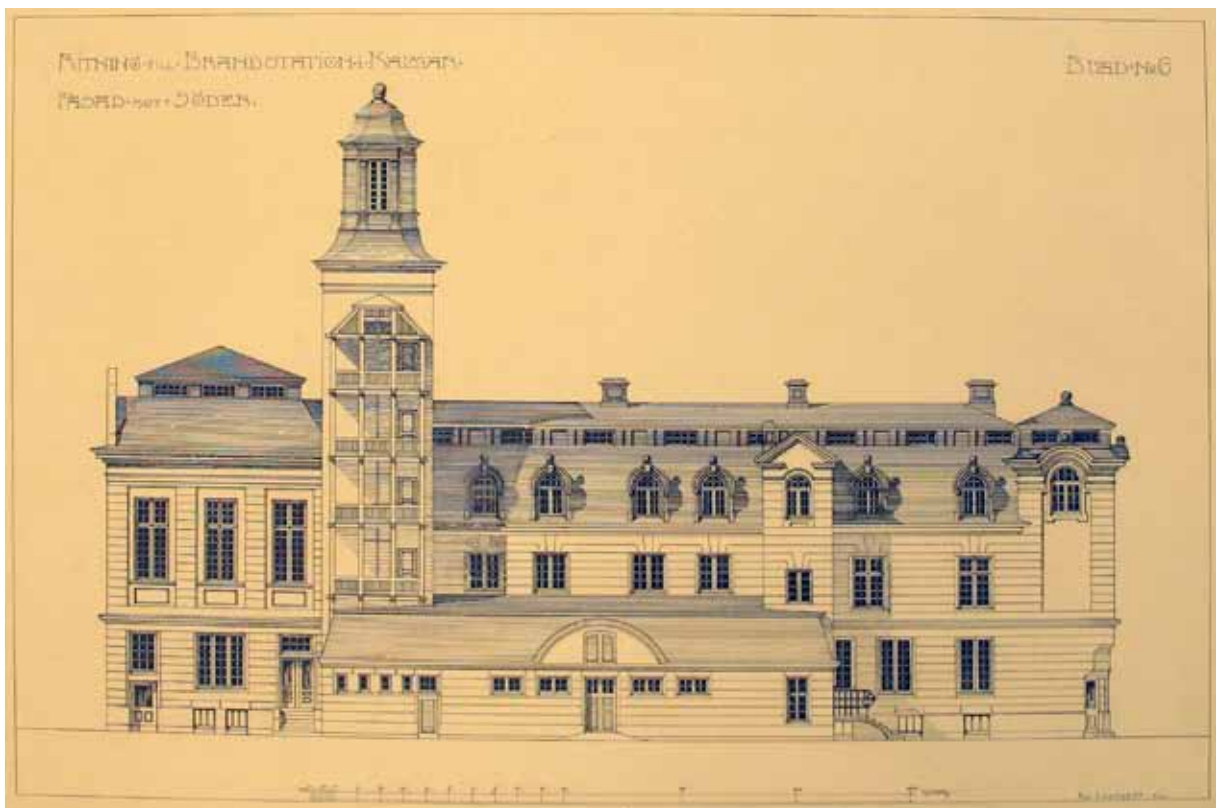
### Brandstationen på fastigheten Brandvaktens 7<sup>3</sup>

Under 1902 presenterades två ritningsförslag till den nya brandstationen för Drätselkammaren. Det ena förslaget var upprättat av stadsingenjör Ivan Björkman och det andra av teckningsläraren och arkitekten Sven Rosman. Underlaget till den senares förslag ansågs dock vara alltför undermåligt och man valde därför att arbeta vidare på Björkmans förslag. Ritningarna sändes för granskning hos arkitekt Agi Lindegren på Överintendentensämbetet som kom med vissa förslag på ändringar och

<sup>3</sup> Tomten som idag benämns Brandvaktens 7 utgjordes fram till 1970-talet av två tomter. Tomten där den gamla brandstationsbyggnaden ligger hette tidigare Brandvaktens 2. Hörntomten där tillbyggnaden ligger hette ursprungligen Brandvaktens 1 och senare Brandvaktens 6.



Bygglövsritning av norra fasaden undertecknad av arkitekt Agi Lindegren. Ritningen påminner i stort om Ivan Björkmans ritning.



Ritning av södra fasaden med stalden i förgrunden.



Närbild av brandstationen år 1910. Här ser man drag av jugend i de rundade formerna, av nationalromantik i de smårutiga fönstren och klassicistiska drag i den klassiska fasaden med rusticeringar i bottenvåning och hörn. (KLM A25476)

omarbetade ritningarna något.<sup>4</sup> De slutgiltiga ritningarna antogs hos Byggnadsnämnden den 9 mars 1903 och året därpå påbörjades byggnadsarbetet.

Kalmar brandstation uppfördes av byggmästarna Jonzén och Svantesson. Pålning med furustockar och grundläggningsarbeten med cement utfördes av Skånska Cementgjuteriet i Malmö. Brandstationen stod klar 1905 och togs i bruk året därpå. Huset uppfördes i två våningar med delvis inredd vindsvåning samt källare under vissa delar. Husets exteriör gavs ett praktfullt intryck och präglad av sekelskif-

<sup>4</sup> Såväl fasad- som planritningar för brandstationen har upprättats av stadsingenjör Ivan Björkman, men efter granskning sedan omarbetats något av arkitekt Agi Lindegren. De hos Byggnadsnämnden antagna ritningarna är således signerade Agi Lindegren, men grundar sig i huvudsak på Ivan Björkmans förslag.

tets rådande arkitekturstilar med drag av både 1800-tals klassicism, jugend och nationalromantik. Vid gårdsfasaden uppfördes ett högt slangtorn med utvändiga övningsbalkonger i trä. På tomtens södra del uppfördes även en fristående smedja och ett skjul.

I källaren fanns bl.a. källarutrymmen till lägenheterna, reparationsverkstad samt kol- och vedbod. I bottenvåningen inreddes redskaphall, stall för fem hästar med dörrar direkt från spiltorna ut i hallen, expeditionslokaler, rum för brandtelegrafcentralen, bostäder samt kök och matsal för manskapet. På andra våningen fanns två logement och dagrum för manskapet, gymnastiksal samt en bostadslägenhet för brandchefen. På tredje våningen fanns förrådsrum samt en femrumslägenhet som hyrdes ut till en privatperson. Därövan fanns en oinredd vind.



Brandövning på övningsbalkongerna år 1910. (KLM A23801)



Matrast på bakgården år 1910. Den högra dörren ledde in till manskapets kök och matsal och den vänstra till en handkammare. Denna del av fasaden är idag förbyggd. (KLM A25746)



Hästarna Balder och Freja står uppställda framför en av stationens brandbilar, år 1930. (KLM A25751)

## Förändringar i byggnaden

Brandstationsbyggnaden har under årens lopp genomgått en rad ombyggnader i varierande omfattning. I nedanstående text presenteras några av dessa förändringar.

En av de första ombyggnader som tycks ha utförts gjordes redan år 1913. Då byggdes den stora femrumslägenheten på tredje våningen och en del av vindsförråden om till tre bostadslägenheter; en lägenhet åt brandmästare om 3 rok, en åt brandförmannen om 1 rok och en åt maskinisten om 2 rok.

Det ursprungliga stallet var en integrerad del av byggnaden och låg mot söder i anslutning till redskapshallen. När man slutade använda hästar 1926 togs stallinredningen bort och utrymmet slogs samman med redskapshallen. Hästarnas foderkammare gjordes om till snickeriverkstad. Omkring tjugo år senare, år 1947, revs en del av bottenvåningens yttervägg mot söder (tidigare stalldelen) och tre portar uppfördes. På 1980-talet återställdes fasaden till ungefär det ursprungliga utseendet.

Byggnaden uppvärmdes ursprungligen av kaminer och kakelugnar eldade med kol och ved. På 1930-talet installerades ett nytt värmeledningssystem och många av eldstäderna togs bort. Under denna tid utfördes även en omfattande utvändig renovering då såväl fasader som tak sågs över och ommålades. I samband med detta renoverades ytterdörrar och några av fönstren försågs med innanfönster. År 1938 utökades redskapshallen och två nya utryckningsportar togs upp i den norra fasaden under gymnastikhallen. Detta kunde ske genom att brandmännens matsal och restauratrisens rum på bottenvåningen lades till redskapshallen.

Någon gång under 1950-talet byggdes brandchefens lägenhet på andra våningen om till expeditionslokaler och logement. Istället fick brandchefen en lägenhet på tredje våningen. Brandchefen var den siste att ha sin bostad inom brandstationen. Först på 1970-talet flyttade brandchefen från byggnaden och bostaden



Stallet var integrerat med brandstationen. På 1940-talet, då man upphört använda hästar, togs tre portar upp i fasaden. I samband med 1980-talets ombyggnad togs dessa portar bort och fasaden återställdes. (Byggnadsnämndens arkiv)

byggdes då om till lektionssalar och kontor.

Under hela 1960-talet utfördes en mängd mindre ombyggnader i huset. År 1961 ändrades delvis bottenvåningens planlösning genom att vissa dörröppningar sattes igen och andra togs upp. Vagnhallen försågs med nytt klinkergolv. På andra våningen ändrades den f.d. brandchefsostaden, som då under några år disponerats av Civilförsvarsbyrå, till kök, matrum och logement åt brandmännen. Befintliga logement renoverades. På tredje våningen omdisponerades brandmästarens trerumslägenhet till logement och flera väggar revs. Verkmästarens tvårumslägenhet blev logement och ett rum tillfördes brandchefens lägenhet.

Alldeles väster om brandstationen låg sedan omkring 1920-talet ett garage, sammanbyggt med stationsbyggnaden men hörande till tomten Brandvakten 1. Garaget revs 1972 och ersattes av en ny plåtinklädd byggnad med fyra portar mot norr. Den nya tillbyggnaden som inrymde vagnhall, slangvätt och förråd, ritades av stadsarkitekt Gösta Gerdsjö.



På 1920-talet uppfördes en garagebyggnad väster om brandstationen. Denna ses på bilden alldeles höger om brandstationen. (GC405, Kalmar kommuns bildarkiv)



Omkring 1936 förstörades redskapshallen och två nya portar togs upp på brandstationens norra fasad. Dessa ses längst till höger. (KLM A23749)



## 1985 års till- och ombyggnad

Redan på 1950-talet, drygt 40 år efter uppförandet, tyckte man att brandstationen var omodern. Man ville ha en helt ny byggnad, helst inom de närmaste åren. Man tyckte också att kåren inte hade den storlek som motsvarade stadens utveckling. Det kom dock att dröja omkring trettio år innan några större insatser i den riktningen gjordes.

Under 1970-talet hade brandbilarna blivit så breda att backspeglarna var tvungna att fällas in varje gång de skulle köras in eller ut genom portarna. De gamla träportarna saknade automatik och var tvungna att öppnas manuellt vid varje uttryckning. I början av 1980-talet ställdes krav på åtgärder ur arbetsmiljöskyddssynpunkt. Arkitekt Maciej Górski, som då verkade i Kalmar, anlätades för att upprätta ritningar till en ny brandstationsbyggnad. Några år senare, 1985, stod den nya byggnaden klar att tas i bruk. Den uppfördes som en tillbyggnad till den äldre brandstationen på hörntomten mot väster. Bottenvåningen utgjordes av en stor öppen hall och på den övre våningen inreddes logement och dagrum. På innergården mot söder revs den befintliga smedjan och ett un-

derbyggt bildäck med ramp uppfördes på dess plats. En ny liggande slangtvätt- och tork byggdes under rampen. I hörnet Larmgatan – Södra Kanalgratan uppfördes en lägre byggnadsdel inrymmande skyddsrum. Denna påbyggdes år 1994 med ytterligare en våning innehållande en lektionssal, grupprum och pentry. Om- och tillbyggnaden utfördes efter ritningar av arkitekt Jonas Kullgren i Karlstad.

I samband med 1980-talets tillbyggnad byggdes även den äldre brandstationsbyggnaden om. Utvändigt gjordes några mindre ändringar. Bl.a. togs övningsbalkongerna av trä på slangtornet bort, ett antal fönster byttes och den södra stallfasaden återställdes genom igen-sättning av de på 1940-talet upptagna portarna. De invändiga ändringarna var mer omfattande. Delar av bottenvåningens redskapshall indelades till kontorslokaler, förråd och verkstäder. Brandstången togs bort och slangtornet stängdes av. På andra våningen uppfördes en förbindelsegång på utsidan av gymnastiksalen och delar av dess fönster sattes för. Logementen byggdes om till styrketröningsrum, kök, dagrum och kontor. På tredje våningen inreddes kontorslokaler. Hiss installerades i byggnaden.

### Arkitekt Agi Lindegren

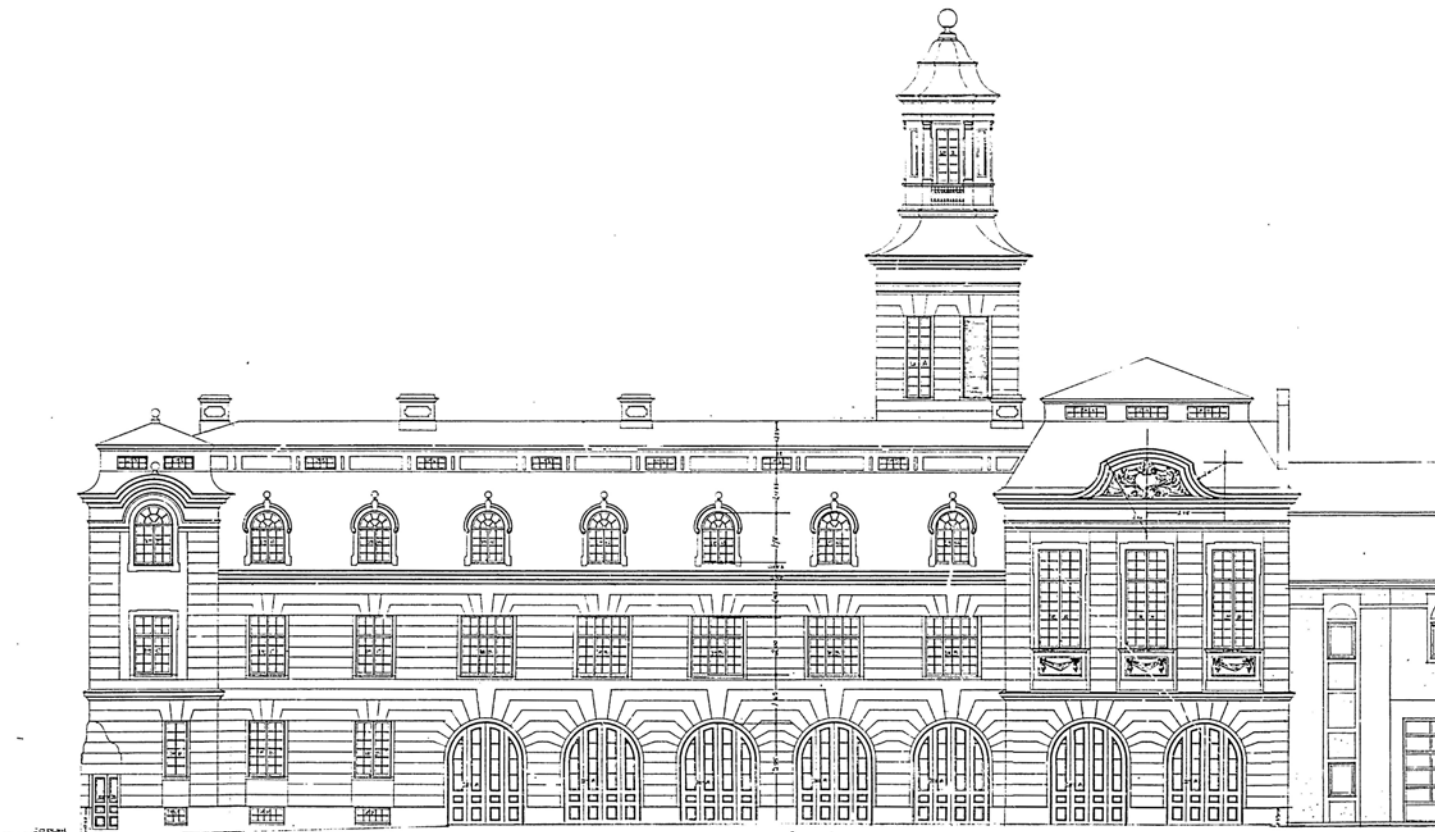
Agi Lindegren var arkitekt, tecknare och etsare, född 1858 i Hudiksvall. Han utbildade sig vid Kungliga Tekniska Högskolan och vid Kungliga Konsthögskolan i Stockholm på 1870–80-talet. Mellan åren 1885 och 1927 arbetade han vid Överintendentsämbetet och år 1894 utnämndes han till slottsarkitekt vid Drottningholms slott. Lindegren hade även egen arkitektverksamhet åren 1885–1911. Han illustrerade även ett flertal böcker. Bland hans byggnadsverk kan nämnas Biologiska museet i Stockholm (1893), Folkets hus i Grängesberg (1898), Frimurarhuset i Härnösand (1900), Gustav Vasakyrkan i Stockholm (1902–1906) samt ett flertal kyrkorestaureringar.

### Stadsingenjör Ivan Björkman

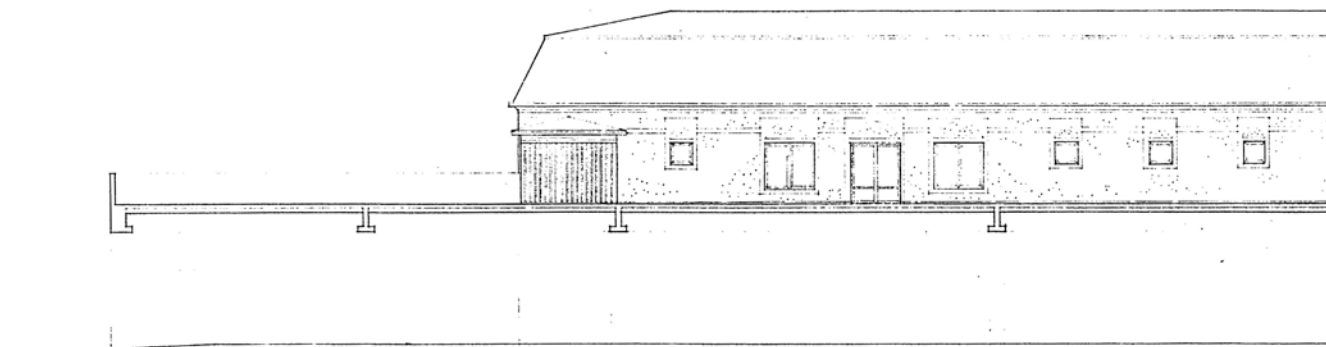
Ivan Björkman arbetade som stadsingenjör i Kalmar åren 1891–1902. Några av hans huvuduppgifter var tomtuppmätning, fastighetsreglering och upprättande av kartor och ritningar. Som stadsingenjören skulle Björkman även fungera som kontrollant vid de byggnationer som utfördes för stadens räkning, exempelvis brandstationen.

### Arkitekt Maciej Gorski

Maciej Gorski är född i Polen, men är verksam som arkitekt i Sverige. Han drev ett eget arkitektkontor i Kalmar från 1970-talet och framåt. Förutom tillbyggnaden vid Kalmar brandstation har han även ritat huvudläktaren (södra läktaren) vid Fredriksskans (1975–76), ombyggnaden av Söderportsskolan i Gamla stan i Kalmar (1980-talet) och en tillbyggnad vid Oscarsgymnasiet i Oskarshamn (1990-talet).



Ritning av norra fasaden upprättad av Maciej Górski år 1982. (Byggnadsnämndens arkiv)



Ritning av södra fasaden upprättad av Maciej Górski år 1982. (Byggnadsnämndens arkiv)



## Byggnadsbeskrivningar

Fastigheten Brandvakten 7 är bebyggd med brandstationen, en stor byggnad byggd i två tydliga etapper. På baksidan finns ett slangtorn som reser dig upp över hustaken. På innergården mot söder finns även ett underbyggt parkeringsdäck med ramp. För att kunna bedöma det kulturhistoriska värdet har byggnaden besiktigats såväl exteriört som interiört.

Den äldre byggnaden och tillbyggnaden från 1980-talet är tydligt åtskilda såväl utvändigt som invändigt. I följande beskrivning presenteras först den äldre byggnadsdelen och därefter tillbyggnaden.



Brandstationsbyggnaden från 1905.

## Brandstationsbyggnaden från 1905

**Nybyggnadsår:** 1905

**Ombyggnadsår:** mindre ombyggnader har skett under hela 1900-talet, senaste större ombyggnaden utfördes 1985

**Tillbyggnadsår:** 1985 (nya hallen)

**Arkitekt:** stadsingenjör Ivan Björkman och arkitekt Agi Lindegren, tillbyggnad av arkitekt Maciej Górski

**Ursprunglig funktion:** brandstation

**Stomme:** massiva bärande tegelväggar, naturstensgrund i källare

### *Beskrivning exteriör*

Brandstationen består av en rektangulär byggnadsvolym i tre våningar samt en oinredd vind och källare under delar av huset. Byggnaden har något högre och i fasaden markerad byggnadsdel mot väster samt ett högt torn mot söder.

Byggnaden har en sockel av huggen granit. I sockeln sitter gråmålade källarfönster. Tegelstommen har slätputsade fasader med rustice-

ringar av horisontella linjer. Fasaderna har en aprikosfärgad kulör, inspirerad av rosa sandsten. Den norra fasaden på den något högre västra byggnadsdelen har givits ett dekorativt utförande med en profilerad mittelbandlist och stenornamentik i sandsten i form av blomster- och fruktgirlander samt ett motiv med Kalmar slott. Byggnaden har rundade och i bottenvåningen avfasade hörn mot Kaggensgatan. Ut-



Södra fasaden sedd från parkeringsdäcket i söder. Mitt på bilden ses den förbindelsegång mellan den gamla och nya delen som tillkom vid ombyggnaden på 1980-talet.



Gymnastikhallens läge markeras i den norra fasaden genom de tre särskilt höga fönstren.

med södra fasaden finns ett utanpåliggande trapphus och en utbyggnad av delar av bottenvåningen. Här ligger även det höga slangtornet som upptill avslutas med en åttakantig lanternin. Slangtornets södra fasad, där det ursprungligen fanns övningsbalkonger, är idag slätputsad. Byggnadens tak har ett säteritak med valmad gavel mot öster och är täckt av grönmalad falsad plåt lagd i skivtäckning. Utmed de nedre takfallen mot norr respektive söder finns dekorativt utförda takkupor.

Utmed den norra fasaden finns sju rödmålade vikbara portar av trä med smidda gångjärn. Husets fönster är vitmålade och har en småspröjsad indelning. De flesta är original, men i stort sett samtliga fönster förlagda i trapphus, slangtorn och utbyggnad mot söder är utbytta på 1980-talet. Gamla fönster har kompletterats med en hel ruta på insidan. Vid hörnet mot korsningen Södra Kanalgatan – Kaggensgatan ligger en entrédörr som leder ned till källaren.



Detalj av stenornamentik i form av blomster- och fruktgirlander i sandsten på norra fasaden.

Vid den östra gaveln ligger en större entré med glasade dörrar och överljus som leder in till ett större trapphus. Utmed den norra fasaden finns en idag igensatt källarnedgång, en entré till expeditionen med en modern dörr samt en entré till ett mindre trapphus. Samtliga dessa ytterdörrar fick sitt nuvarande utseende på 1930-talet.

Husets exteriör ger ett praktfullt intryck och präglas arkitektoniskt av sekelskiftets arkitektur med drag av både klassicism, jugend och nationalromantik. De klassicistiska detaljerna finns i en viss symmetri, med särskild markering av de båda hörnen, och detaljer som t.ex. den rusticerade fasaden. Jugdentdragen märks framför allt i de rundande öppningarna för brandbilarna samt de rundade formerna vid tornens överdel och fönster på vindsvåningen samt kring dörrpartier, som t.ex. den dörr som finns på hörnan mot nordost. Fönstrens smårutiga indelning speglar nationalromantikens stil.



En av de ursprungliga träportarna utmed norra fasaden.



Brandstationen sedd från korsningen Kaggensgatan – Södra Kanalgatan år 1910.



Samma vy idag visar hur väl bevarad exteriören är.

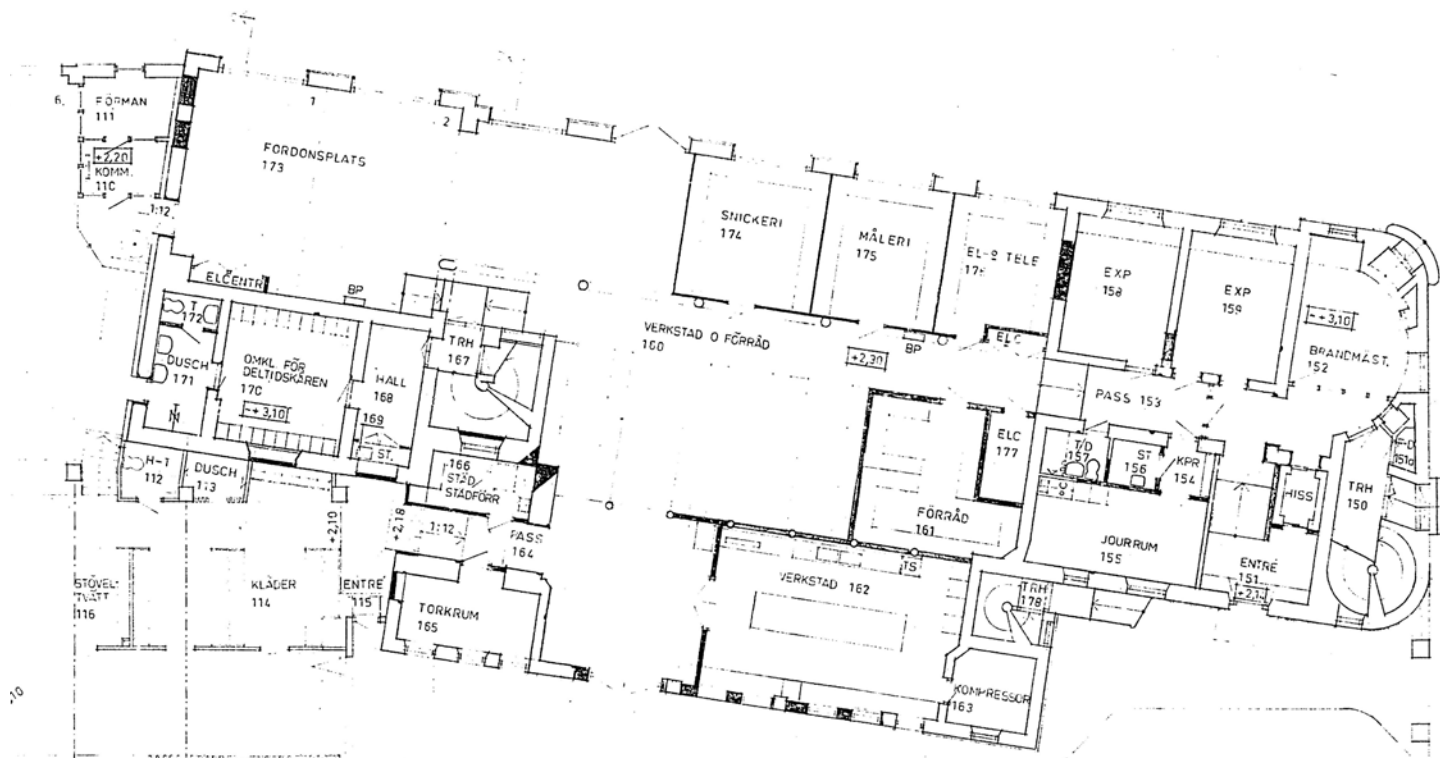




Brandstationens baksida. Den öppna dörren leder in till stallet. Tomten omgärdades av ett högt smidesstaket. Odaterat foto. (KLM Brandvaken2-7)



Samma södra fasad i dag.



Planritning av bottenvåningen, upprättad i samband med ombyggnaden 1985.

### Beskrivning interiör

Huset har en rektangulär plan och består av tre våningar plus oinredd vindsvåning samt källare under delar av huset.

### Källare

Det finns två mindre källarsektioner under huset. Vid den östra gaveln ligger en källare som nås från de två trapphusen i denna del av byggnaden samt från en separat utvändig entré vid det nordöstra hörnet. Källarutrymmet används idag som pub, biljardrum och umgängeslokaler. Den andra källardelen ligger under byggnadens västra del och nås från det västra trapphuset. Källaren består av två utrymmen med pannrum och förråd, tidigare tvättstuga. Källarens väggar är putsade invändigt.

### Bottenvåningen

Våningsplanets nuvarande planlösning tillkom vid 1980-talets ombyggnad. Bottenvåningen består av en öppen hall med fyra portar. I hal-

len ligger det västra trapphuset. Den östra delen av den ursprungliga hallen är idag avdelade till förråd och verkstadsutrymmen. I våningens östra del leder en halvtrappa upp till en kontorsavdelning. I det sydöstra hörnet ligger det östra trapphuset.

Samtliga ytskikt på golv, väggar och tak är förnyade. Bevarade originaldetaljer återfinns framförallt i trapphusen och i den f.d. redskapshallen. I den öppna hallen finns exempelvis några gjutjärnspelare med förgyllda kapital vilka är rester från stallinredningen och original vikportar av trä med gjutna smidesdelar. Samtliga trappor i byggnaden är bevarade och är gjutna av cementmosaik, s.k. terazzo.<sup>5</sup> Det östra trapphuset är särskilt påkostat med dekorativa dörrar, djupa fönsterbänkar och ett omsorgsfullt utformat smidesräcke. Samtliga fönster i trapphusen är dock utbytta.

<sup>5</sup> Cementmosaik, s.k. terazzo, började användas kring sekelskiftet 1900 och blev mycket populärt i framförallt trapphus och entréhallar.



Stallbåsen låg i anslutning till redskapshallen. Gjutjärnspelarna som ses avskilja båsen finns ännu bevarade. (Fotot finns på Kalmar brandstation.)



Pelarna som avskilde hästbåsen finns ännu bevarade.



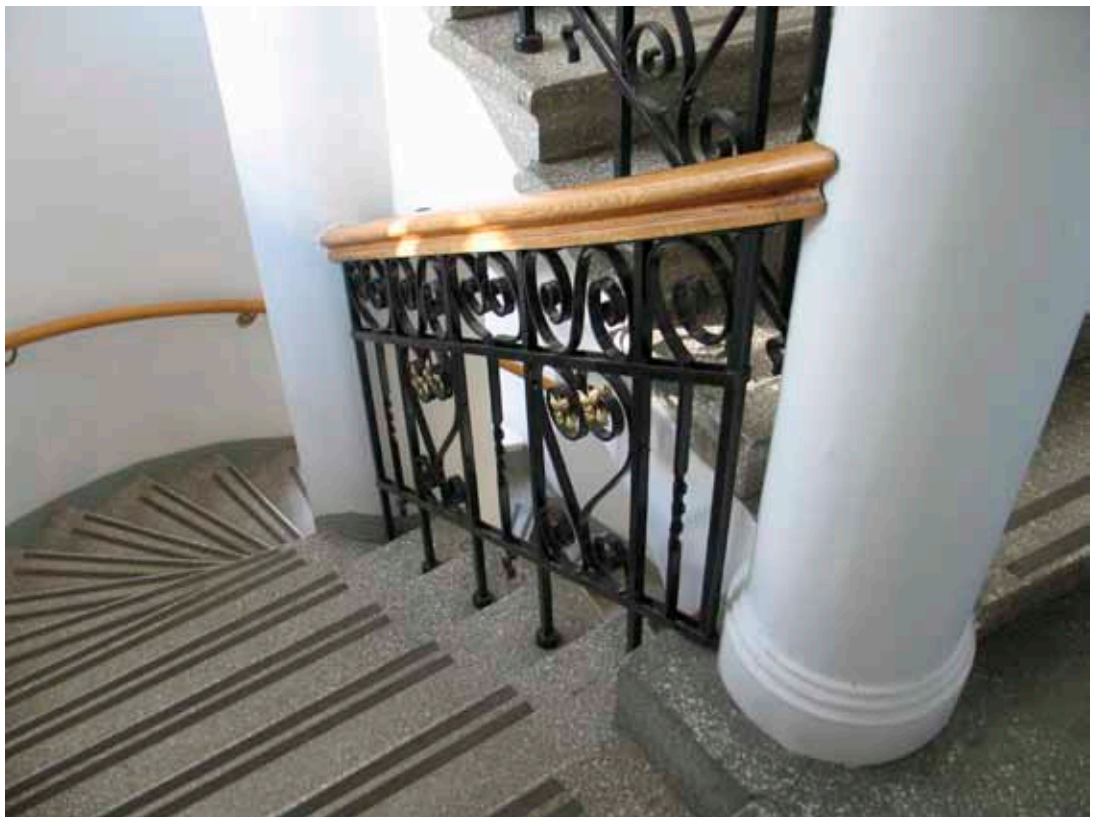
Vagnhallen idag med bevarade originalportar och golv från 1960-talet belagt med gult höganäsklinker.



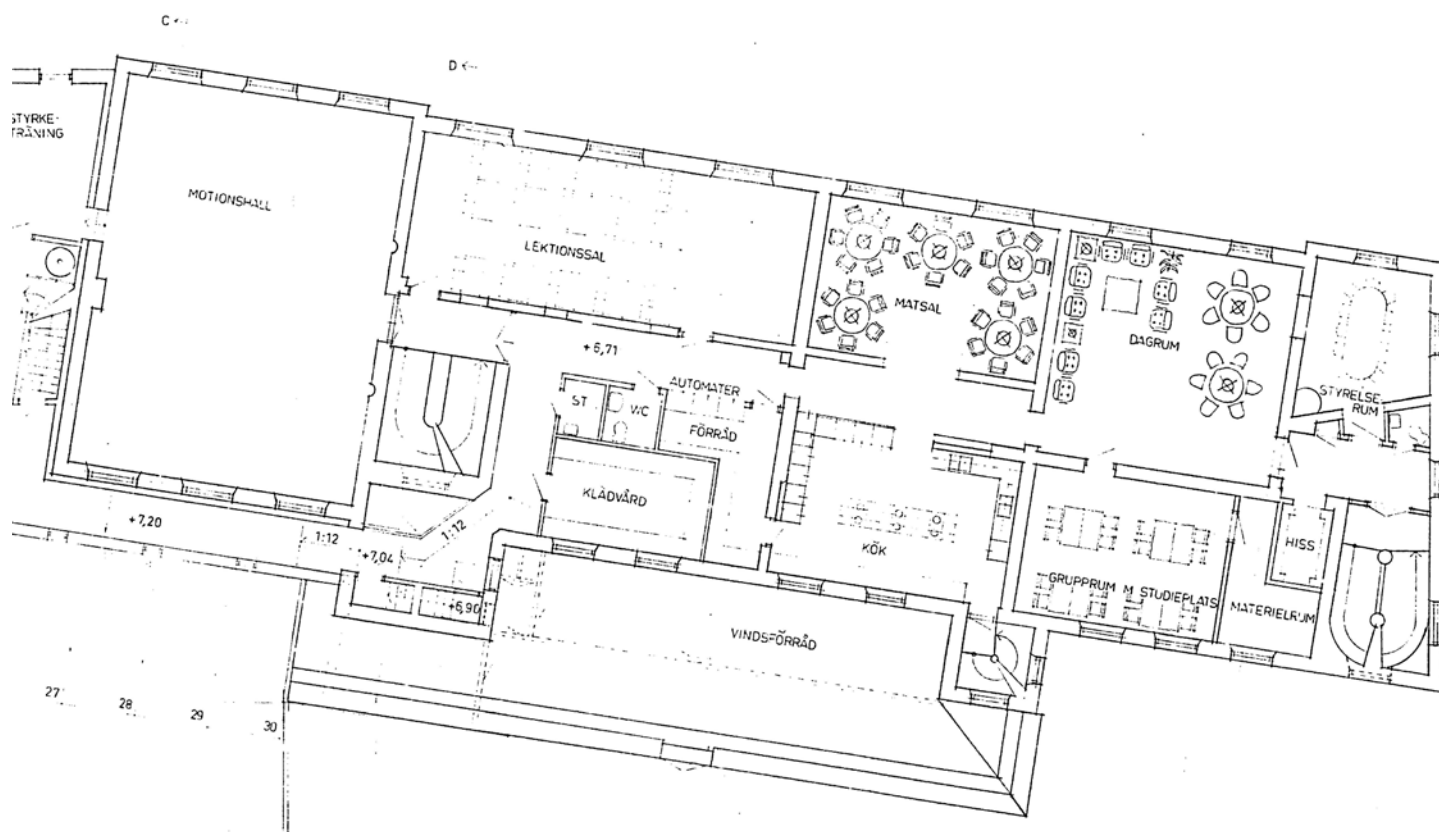
I vagnhallen hänger en av de lampor som tidigare satt mellan portarna på den norr fasaden.



Det västra trapphuset nås direkt från vagnhallen. Precis bakom den röda stolpen fanns förr brandstängen som man kunde åka ner på när det var utryckning.



Det östra trapphuset med vackra dekorativt utformade smidesräcken och för sin tid moderna trappsteg gjutna av cementmosaik, s.k. terazzo.



Planritning av den andra våningen, upprättad i samband med ombyggnaden 1985.

### Andra våningen

Andra våningen nås via de tre trapphusen och en hiss. Våningsplanets nuvarande planlösning tillkom i samband 1980-talets renovering. Mot väster ligger gymnastikhallen på ursprunglig plats. Ytskikten är förnyade och fönstren mot söder är delvis försatta, men mot norr finns ännu de stora originalfönstren bevarade, liksom en hög profilerad sockellist och en bred taklist. Söder om gymnastikhallen finns en förbindelsegång till den nya byggnadsdelen. Utefter en långsgående korridor mot öster ligger styrketräningsrum, kök, matsal, dagrum, grupprum och mötesrum. Ovanför det som en gång var stallet finns ett oinrett vindsförråd. Förrådet användes ursprungligen som höloft.

I stort sett samtliga av våningens ytskikt på golv, väggar och tak är förnyade. I matsalen finns dock det gamla trägolvet framtaget. Ursprungliga dörr- och fönsterfoder samt golvlistor är bitvis bevarade, liksom några fyllnings-

dörrar. I mötesrummet, vilket ursprungligen var en del av brandchefens bostad, finns husets enda kvarvarande kakelugn bevarad. I detta rum finns också en hög profilerad sockellist och ett putsat innertak med bevarad taklist och takrosett.



Matsalen idag med äldre trägolv och bevarade foder och lister.



I den ursprungliga brandchefslägenheten finns flera originaldörrar bevarade.



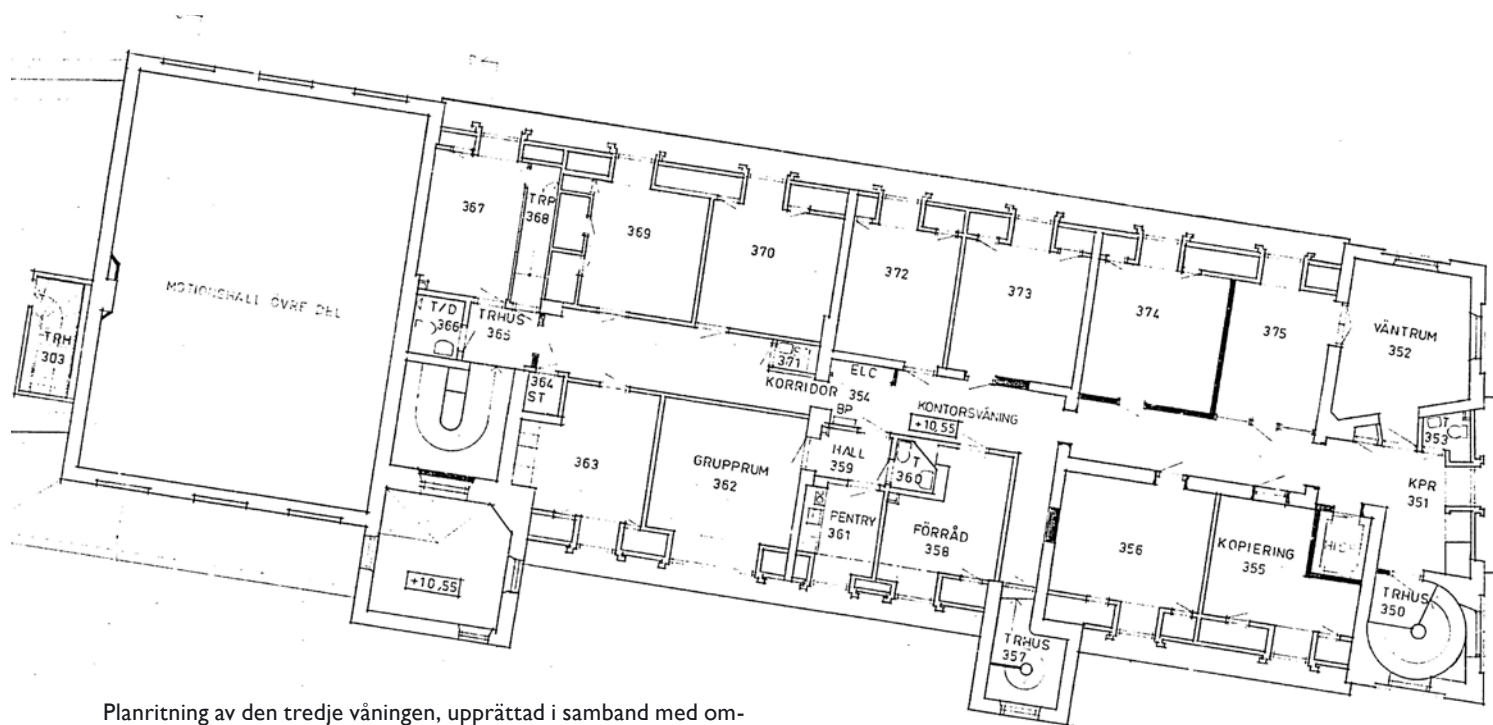
Husets enda bevarade kakelugn.



Gymnastikhallen är ett enda stort rum som har samma läge och storlek idag som vid uppförandet 1905.



Förrådsutrymmet över det f.d. stallet som ursprungligen användes som höloft.



Planritning av den tredje våningen, upprättad i samband med ombyggnaden 1985.



En av de fönsternischer som skapas vid takkuporna.

### *Tredje våningen*

Våningsplanets nuvarande planlösning tillkom i samband med 1980-talets ombyggnad. Våningen består av kontorsrum utefter en längsgående korridor.

I likhet med övriga våningsplan är i stort sett samtliga ytskikt förnyade, men det finns relativt många originaldetaljer bevarade i form av fönster- och dörrfoder samt golvlister. Vid sidan av varje takkupa fanns ursprungligen små garderober. Dessa finns kvar i de flesta rum, men har försetts med släta skivklädda dörrar. I ett kontorsrum, rum 356, har dock garderoberna kvar sitt originalutförande med profilerade foder och fyllningsdörrar.

### *Oinredd vindsvåning*

Våningsplanet nås via en vindstrappa och består av ett stort rum med nätförråd. Delar av utrymmet upptas av en ventilationsanläggning.

### *Slangtorn*

Slangtornet är sedan 1980-talets ombyggnad avstängt och nås idag endast via en taklucka på andra våningen. I tornet finns dock de ursprungliga trätrapporna kvar, liksom delar av den utrustning som behövdes för att vinscha upp slangarna.





Tillbyggnaden från 1985.

## Brandstationsbyggnaden från 1985 (tillbyggnaden)

**Nybyggnadsår:** 1985

**Om- och tillbyggnadsår:** 1994 (påbyggnad)

**Arkitekt:** Maciej Górski (nybyggnad 1985), Jonas Kullgren (påbyggnad 1994)

**Ursprunglig funktion:** brandstation

**Stomme:** betongkonstruktion

### Beskrivning exteriör

Byggnadsvolymen är sammanbyggd mot öster med den äldre brandstationen och har en lätt vinklad placering.

Byggnaden har en låg betongsockel, målad ljusgul. Betongstommen har spritputsade fasader med slätputsade omfattningar runt portar och fönster. Fasaderna är avfärgade i en ljus aprikos kulör, lik den äldre byggnaden. Utmed byggnadens norra långsida finns sex

aluminiumportar och ytterligare en vid västra fasaden mot Larmgatan. Flera av de vita enluftsfnstren är placerade parvis. Taket har en bruten form med en valmad gavel mot väster. Det är täckt med grönmålad falsad plåt i bandtäckning. Mellan tak och fasad finns en enkelt utformad takfotslist. Mot söder finns ett bildäck med ramp vars underbyggnad är integrerad med vagnhallen.



Den del av brandstationen som vetter mot Larmgatan, med skyddsrum och verkstad i bottenvåningen och parkeringsdäck på gården mellan huskropparna.



Bilrampen leder österifrån upp till parkeringsdäcket bakom brandstationen.



Utrymmet under rampen rymmer den moderna slangtvätt- och torken.



En av dagens brandstänger från logementen på andra våningen ner till vagnhallen.

### Beskrivning interiör

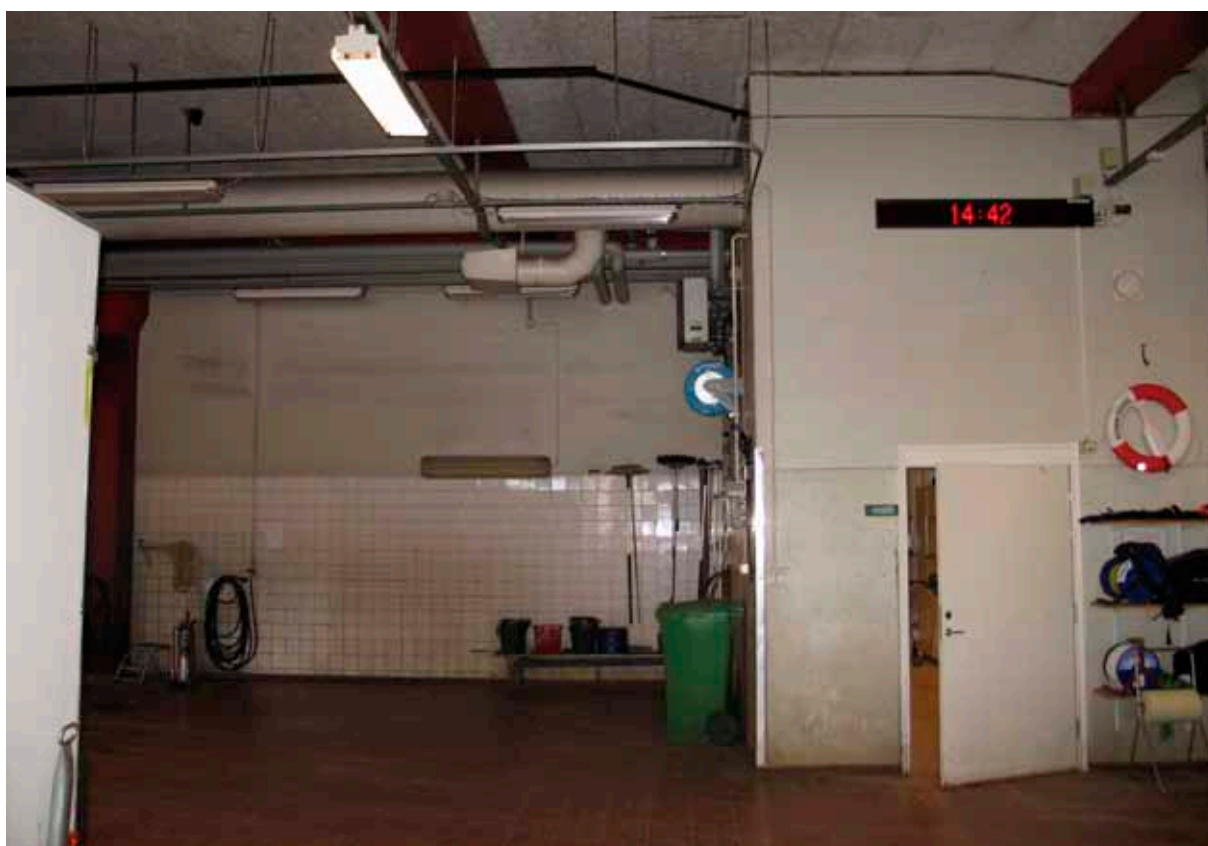
Huset har en rektangulär plan och består av en bottenvåning som sträcker sig in under bildäck och bilramp, en övre våning samt en oinredd vindsvåning.

#### *Bottenvåningen*

Bottenvåningen utgörs av en större hall med flera kombinerade funktioner, som vagnhall, tvätthall och verkstad. Under bilrampen finns en ca 30 meter lång slangtvätt och -tork. I byggnadens nordvästra hörn ligger skyddsrum.

#### *Övervåningen/andra våningen*

Den övre våningen består av tolv logement och dagrum, förbundna genom en långsgående korridor. I var ände av korridoren finns en brandstång som leder ner till vagnhallen på bottenvåningen. Den del där skyddsrummen ligger var ursprungligen endast i en våning. Omkring 1994 påbyggdes denna byggnadsdel med en övervåning inrymmande lednings- och ordercentral samt lektionssal.



Tvätthallen i bottenvåningen.



Ytan framför brandstationen har aldrig varit bebyggd. Foto taget över brandstationen och Malmbron från det nybyggda läroverket år 1934. (ND053, Kalmar kommuns bildarkiv)

## Utemiljön

### *Beskrivning*

Brandstationen omges av gatumark mot öster och väster, gatstenbelagd innergård mot söder samt en större asfalterad yta mot norr. Ytorna har aldrig varit bebyggda. Framför den äldre byggnadsdelen, mot Södra Kanalgatan, löper en kalkstensmur, troligen från 1950-talet. In till korsningen Södra Kanalgatan – Larmgatan finns en mindre grönyta med några björkar. På bakgården mot norr finns en björk bevarad. I hörnet av tomten mot nordost finns en planterad vintergrön häck av lagerhägg och en liten rosenrabatt samt ett modernt järnstaket med grind mot gatan.



I hörnet mot nordost finns en vintergrön häck av lagerhägg bakom ett modernt staket, samt en liten rosenrabatt.



Den öppna ytan framför brandstationen. Intill korsningen Södra Kanalгатan - Larmгатan finns en liten grönyta med några björkar. I övrigt är ytan asfalterad.



Den lilla muren i kalksten ramar in området framför brandstationen och skiljer det från trottoaren. Muren har uppförts med hög kvalitet och tillför en positiv känsla till utemiljön.

Till vänster: Bakgårdens markyta är stenbelagd. Här växer bl. a. en hängbjörk.



Kalmar brandstation i mars 2012.

## Kulturhistoriska värden

Den äldre delen av brandstationen på Brandvaktens 7 bedöms sammantaget ha ett högt kulturhistoriskt värde.

Den aktuella tomten, liksom kvarteret i sin helhet, ligger på utfyllnadsmark som tillkom under det sena 1800-talet då befästningsmur och bastioner revs. Under marknivå finns sannolikt rester av yttre palissader och av den tidiga Malmbron som utgick från en port vid Kaggen-gatan. Området speglar det sena 1800-talets stadsplaneideal med rätvinkliga kvarter och gatusträckningar, men kan också ses som en förlängning av 1600-talets rutnätsplan.

Brandstationen har ett viktigt samhällshistoriskt värde såsom representant för sin tids anda om samhällsansvar och en modernt uppbyggd organisation med modernt brandväsende och moderna tekniker vad gäller vattenförsörjning. Befolkningstillväxten i Kalmar var stor vid tiden kring sekelskiftet 1900 och det medförde en utveckling av en rad olika samhällsfunktioner i staden. Brandstationen är samtida med anläggningar som vattentornet (1900), gasverket vid Södra vägen (1908) och elverket vid Trädgårdsgatan (1908), vilka alla är/var manifesterade i en ambitiöst utformad byggnad. Att brandstationen fram till idag behållit sin ursprungliga funktion förstärker detta värde.

Den äldre brandstationsbyggnaden har en välbevarad exteriör som karaktäriseras av det tidiga 1900-talets putsarkitektur med stilmässiga drag från såväl nationalromantik, som Jugend och klassicism. Tornet som ursprungligen

hade en viktig funktion som slangtorn för att torka slangarna i är idag ett karaktäristiskt landmärke i denna del av staden. De exteriöra förändringar som har skett sedan uppförandet har i hög grad utförts med hänsyn till byggnadens ursprungskaraktär och med originaldetaljerna som förlaga. Ett fåtal ändringar bryter mot detta, exempelvis en ny entrédörr mot söder. Även interiört finns delar av originalutförandet bevarat, framförallt i trapphus, vagnhall och gymnastikhall, men även i detaljer som snickerier, innerdörrar, kakelugn och putstak.

Den moderna tillbyggnaden från 1980-talet har ett tidstypiskt utförande och ett uttryck som påtagligt skiljer sig från den äldre byggnaden, samtidigt som den anpassar och underordnar sig genom exempelvis volym, placering, takutförande, materialval och färgsättning. Tillbyggnaden har således vissa arkitektoniska förtjänster. Arkitekturen är i övrigt relativt alldaglig och tydligt styrd av funktionen. Byggnadens ringa ålder gör det svårt att anlägga ett kulturhistoriskt perspektiv.

### Antikvariska rekommendationer

Brandstationens äldre byggnadsdel på Brandvaktens 7, uppförd 1905, bör betraktas som en särskilt värdefull byggnad enligt Plan- och bygglagen 8 kap. 13 § och förses med skyddsbestämmelser (q) som skyddar mot rivning och exteriör förvanskning. Det finns även vissa interiöra delar med skyddsvärde.



### *Interiöra rum och byggnadsdetaljer av särskilt värde:*

- Den f.d. vagnhallen med öppen yta, pelare med kapitäl och träportar.
- De tre trapphusen med trappor gjutna av cementmosaik. Det östra trapphuset är särskilt påkostat med dekorativa dörrar, djupa fönsterbänkar och ett omsorgsfullt utformat smidesräcke.
- Äldre snickerier och fast inredning, ex. dörrar, lister och foder, putstak, kakelugn.
- Gymnastikhallen med öppen yta och stora fönster.
- Slangtornet med trätrappa.
- Det oinredda förrådsutrymmet över det f.d. stallet.

För att säkerställa att byggnadens kulturvärden består, bör framtida ombyggnadsarbeten ske med antikvarisk medverkan genom antikvarisk kontroll av kulturvärden enligt PBL. Underhåll ska utföras med traditionella metoder och material så att byggnadens kulturhistoriska värden bevaras, i enlighet med Plan- och bygglagen 8 kap. 14 §.

För brandstationens tillbyggnad från 1985 anses inga särskilda bevarandebestämmelser i detaljplan vara nödvändiga.

Området mot norr, framför byggnaderna, och bakgården söder om den äldre byggnaden bör definieras som prickmark och inte bebyggas.

### **Att tänka på vid en eventuell ombyggnad**

Ur kulturhistorisk synpunkt är det önskvärt att den äldre byggnadens bottenvåning även fortsättningsvis kan ha en offentlig funktion. Byggnadens övriga våningsplan bör kunna omändras till bostäder eller kontorslokaler utan att de kulturhistoriska värdena minskar.

En del av den äldre byggnadens sydfasad, liksom den ursprungliga entrén till det västra trapphuset, är sedan 1980-talet förbyggd. En tänkbar möjlighet skulle kunna vara att en del av parkeringsdäcket och förbindelsegången rivs. På så vis skulle denna del av fasaden kunna återställas. Detta skulle resultera i att gymnastikhallens södra fönster åter skulle kunna förstöras och att den tidigare entrén i anslutning till det västra trapphuset skulle kunna återskapas.

Det finns inga tydliga hinder ur tillgänglighets- eller brandsynpunkt. En hiss finns redan installerad i byggnaden. Denna ligger i anslutning till den östra entrén utmed den södra fasaden. Entrén ligger i markplan och har ett modernt utförande. Ur antikvarisk synpunkt kan entrén med fördel förändras till ett mer anpassat utförande. Ytterligare en hiss torde kunna installeras i anslutning till det västra trapphuset om denna del av fasaden återskapas.

Den befintliga hissen går mellan bottenvåningen och den tredje våningen. Varken källaren eller vindsvåningen kan alltså nås med hiss idag. Det kan bli svårt att hitta en lämplig lösning för tillgängligheten på dessa plan. Ur antikvarisk synpunkt bör en hisstopp på taket undvikas.

De flesta fönster i byggnaden har originalbågar som i senare tid kompletterats med en hel ruta i innerbågen. I trapphusen har de flesta fönster i stället olyckligtvis bytts ut till moderna bågar med breda spröjs. Ytterligare fönsterbyten bör ur antikvarisk synpunkt undvikas. En tänkbar åtgärd för att förbättra fönstrens isoleringsvärde kan vara att ersätta den befintliga hela rutan i innerbågen till lågenergiglas. Dessutom kan tätning och drevning ses över. Om moderna fönster byts i framtiden bör de göras med de gamla som modell.





Foto från toppen av det bevarade slangtornet.

## Övrigt

I samband med den interiöra besiktningen av slangtornet upptäcktes små högar av trämjöl, vilket tyder på något slags skadedjursangrepp. Låt Anticimex undersöka skadorna.

Våren 2010 genomförde Kalmar läns museum en färgarkeologisk undersökning av

brandstationens exteriör. Vid nästa ommålning av byggnadens exteriör bör man överväga att återgå till den ursprungliga färgsättningen med oxidgul fasad, rödbruna fönster och dörrar samt kromoxidgrönt tak.

## Källförteckning

### Litteratur

- Berggren, P G, omarbetad av Manne Hofrén, 1936, *Kalmar stad och dess historia*, Hjalmar Appeltoffts förlag, Kalmar.
- Borgwall, Manne, 1954, *Kalmar i minnets skimmer*, Appeltoffts bokhandel, Kalmar.
- Florin, A R, 1955, *25 år som gått. Kalmar läns brandkårsförbund 1929-1954*. Barometerens tryckeri, Kalmar.
- Florin, A R, 1945, *Kalmar brandkår 40 år*. Barometerens tryckeri, Kalmar.
- Florin, A R, 1955, *Kalmar yrkesbrandkår 50 år. 1/1 1906–31/12 1955. Historik från forndomsdags till nutid*. Barometerens tryckeri, Kalmar.
- Hammarström, Ingrid, red. 1984, *Kalmar stads historia III*, Kulturnämnden i Kalmar.
- Hörberg, Ingvar, *Vårt välsignade vatten. Kalmars vattenförsörjning 1897-1997*.
- Jarlbo, Per, 2007, *Kalmars gatunamn – om gator och vägar i Kalmar kommun*. Samhällsbyggnadskontoret, Kalmar.

### Rapporter

- Lamke, Lotta, 2012, *Sveaplan och Tullslätten*, Bebyggelsehistorisk rapport, Kalmar läns museum, Kalmar.
- Lamke, Lotta & Veronica Olofsson, 2011, *Fredriksskansområdet – kulturhistorisk utredning*, Kalmar läns museum, Kalmar.

### Websidor

- Kalmar lexikon, [www.kalmarlexikon.se](http://www.kalmarlexikon.se)
- Arkitekturmuseets arkitektregister, [www.arkitekturmuseet.se](http://www.arkitekturmuseet.se)

### Arkiv

- Byggnadsnämndens arkiv, Kalmar kommun.
- Kalmar kommuns arkiv.
- Kalmar läns museums topografiska arkiv.
- Kalmar läns museums bildarkiv.
- Lantmäterimyndighetens arkiv.

### Muntliga

- Ola Olander, pensionerad brandman som arbetat vid Kalmar brandstation mellan åren 1969-2011.





*Adress*  
Box 104, S-391 21 Kalmar

*Telefon*  
0480-45 13 00

*Fax*  
0480-45 13 65

*E-post*  
[info@kalmarlansmuseum.se](mailto:info@kalmarlansmuseum.se)