

Granskningsutlåtande

**Detaljplan för
Del av Kläckeberga 10:1, 10:10 samt del av Krafslösa
2:4 och 5:1, Snurrom**



Innehåll

Sammanfattning	4
Utveckling av Kalmar tätort	4
Naturvärden	5
Infrastruktur.....	7
Planförslaget har reviderats efter granskning enligt följande:	8
Inkomna synpunkter	9
Länsstyrelsen i Kalmar län	9
Lantmäterimyndigheten	9
Kommunala nämnder, förvaltningar och bolag.....	10
Social Hållbarhet, kommunledningskontoret	10
Ledningsägare, andra företag och myndigheter.....	10
Trafikverket	10
Region Kalmar län	11
Polisen	11
Serviceförvaltningen	11
Kretslopp sydost	12
Skogsstyrelsen.....	12
Intresseorganisationer och övriga	12
Naturskyddsföreningen	12
Miljöpartiet.....	16
Sakägare och övriga privatpersoner	17
Privatperson 1	17
Privatperson 2.....	19
Privatperson 3.....	20
Privatperson 4.....	21
Privatperson 5.....	22
Privatperson 6, 7, 8 och 9.....	24
Privatperson 10 och 11	25
Privatperson 12.....	27
Privatperson 13.....	29
Privatperson 14, 15, 16, 17, 18, 19 och 20.....	29
Privatperson 17.....	30
Privatperson 21 och 22.....	31
Privatperson 11	32
Privatperson 12.....	32
Privatperson 23.....	32
Privatperson 24.....	33
Privatperson 14.....	34
Privatperson 25.....	35

Privatperson 26.....	35
Privatperson 27.....	36
Privatperson 28.....	36
Privatperson 22.....	37
Privatperson 29.....	38
Privatperson 13.....	41
Privatperson 30.....	41
Privatperson 31.....	42
Privatperson 32.....	43
Privatperson 33.....	44
Privatperson 34.....	45
Privatperson 35.....	46
Privatperson 36, 37, 38, 39 och 40.....	47
Privatperson 41.....	49
Privatperson 18.....	49
Privatperson 42.....	50
Privatperson 16.....	50
Privatperson 43.....	53
Privatperson 15.....	55
Privatperson 44.....	57
Privatperson 45.....	57
Privatperson 19.....	58
Följande sakägare och likställda har inte fått sina synpunkter tillgodosedda:.....	60
Övriga personer och organisationer har inte fått sina synpunkter tillgodosedda:.....	60

Sammanfattning

Planförslaget har varit utställt på granskning under tiden 2024-04-02 – 2024-04-23. Förslaget har sänts till berörda myndigheter, förvaltningar, föreningar och till fastighetsägare enligt fastighetsförteckning.

Nedan sammanfattas kommunens svar på inkomna skriftliga synpunkter.

Utveckling av Kalmar tätort

I samband med att Kalmar kommuns befolkning växer kontinuerligt ökar även behovet av varierade bostäder, god service och infrastruktur. Varje år de senaste 10 åren har staden vuxit med nästan 1 000 personer. Senaste året har antalet minskat något, men siffran är fortfarande hög. Översiktsplanen tar höjd för 25 000 nya invånare och 13 800 bostäder till 2050, varav 10 000 av dessa beräknas ligga inom Kalmar tätort. Sett till de tidiga antaganden i det bostadsförsörjningsprogram som är under framtagande hos kommunen kommer det uppstå ett underskott på bostäder i förhållande till antal nya färdigställda bostäder de kommande 3–4 åren.

Kalmar kommun har begränsade möjligheter att utveckla nya större och sammanhängande bostadsområden inom Kalmar tätort. Utvecklingsmöjligheterna begränsas av havsnivåhöjningar mot kusten, kulturmiljöer och odlingslandskap i väster samt begränsningar för E22 och flygplatsen. Kvar finns den norra riktningen för staden att växa. I den norra delen av staden finns i stället skogsmiljöer och lokala värden som behöver beaktas när området utvecklas.

Att utveckla staden norrut innebär en påverkan på de befintliga naturmiljöer som finns i området idag. Områdena har värden både sett till klimat, så som kolinlagring, men även rekreativa och vissa biologiska värden. Samtidigt finns det få andra alternativ för staden att bostadsförsörjas på ett lämpligt sätt. Ett alternativ kan vara att bygga längre bort från Kalmar tätort, men detta skulle i stället innebära ökat transportbehov, samt stora utbyggnadsprojekt för att anlägga ledningsnät med mera, vilket i sin tur innebär en stor användning av resurser. Andra alternativ är att bygga på jordbruksmark, vilket generellt inte heller anses vara lämpligt då jordbruksmark har en stor betydelse för matförsörjning.

Området mellan Snurrom och Vimpeltorpet har sedan lång tid tillbaka varit utpekad i kommunens strategiska dokument som ett område för bebyggelseutveckling tillsammans med en ny vägdragnings.

- Översiktsplan 1999
- Planprogram Norra Kalmar stad 2005 och 2007
- Grönstrukturplan 2010
- Översiktsplan 2013 och 2023
- Planprogram Snurrom 2023
- Friluftsprogram 2020 med tillhörande handlingsplan 2021

Dokumenterna visar kommunens ställningstagande för områdets utveckling. Utifrån det senaste planprogrammet som tagits fram för området blir denna detaljplan en första etapp i utvecklingen mellan Snurrom och Vimpeltorpet. Kommunen har intention att fortsätta planläggningen av resten av området i närtid. Utvecklingen av hela området är inte bara

viktigt för att möjliggöra bostäder och samhällsservice utan även för att sammankoppla stadsdelarna och öka den sociala tryggheten i områdena.

Kommunens inriktning är att bygga klart bostäder i den norra delen av Snurrom där infrastrukturen redan är utbyggd. Flera fastigheter är markanvisade, men på grund av den lågkonjunktur som råder har efterfrågan på nya bostäder avstannat. Parallellt behöver kommunen också fortsätta att detaljplanlägga den nya stadsdelen med bebyggelse och service (inklusive resten av Fanerdunområdet och det östra området). En anledning är att det ska vara möjligt att börja bygga bostäder och mer service när behov och ekonomi finns. En annan viktig parameter att genom fortsatt planläggning förstärka området med kommunal service och matbutik. I samband med att den nya huvudgatan genomförs kan även en ny busslinje trafikera Snurrom, vilket ger fler möjligheter för boende i området att transportera sig. I samband med att mer service och ett mer varierat bostadsbestånd tillkommer i området, samt att behovet av fler bostäder förväntas öka, är ambitionen att stadsdelens attraktivitet kommer att öka. Därmed ökar möjligheten att de lägenheter som ej är uthyrda i dagsläget i Snurrom kan vara uthyrda de kommande åren.

Namnet friluftstaden kommer framförallt utifrån det sammanhang som Snurrom är lokaliserat i och med närheten friluftsområdet Snurrom – Värnsnäs – Horsö, som har tillgång till en rad olika friluftaktiviteter. Men det sitter även ihop med utvecklingen inom stadsdelen som i planprogrammet beskrivs innehålla ett varierat utbud av aktiviteter och upplevelser. Det kan vara promenader i skogsmiljö, bada, grilla korv, åka skridskor med mera men det kan också vara föreningsdrivna aktiviteter som golfspel, mountainbike eller fotboll. Friluftsområdet runt Björnö kärr och Snurrom Bike park har potential att utvecklas ytterligare medan naturreservatet Värnsnäs-Horsö redan idag bjuder på badplatser, vandringsled, elljusspår med mera. Golfbanan är inte allmänt tillgänglig men både i norra delen och i södra delen finns allmän grusväg genom golfbanan där det är tillåtet att promenera för att komma ut till havet.

Naturvärden

Grönstrukturplanen från 2010 visar området innan hela östra och norra Vimpeltorpet samt Snurrom är utbyggt. I planen benämns området ur flera synvinklar. Generellt beskrivs området vara värdefullt i rekreationssyfte. Sett i ett större sammanhang bedöms skogen innehålla en variation av biotoper som kan ha betydelse för den biologiska mångfalden. I Grönstrukturplanen lyfts samtidigt att området kommer att behöva utvecklas med parker och grönstråk intill nya bostäder.

Under processen med framtagandet av planprogrammet för Snurrom (se handling inklusive bilagor), samt detaljplanen har kommunen tagit ställning till de lokala värden som finns idag. Viktiga utgångspunkter har varit ekologiska och biologiska värden, men även hur de rekreativa värdena kan beaktas. Exempelvis, har ekmiljöer, höjdryggen med tallskogsmiljöer, samt sammanhängande och varierande rekreativstråk och rekreativområden bevarats.

Enligt den framtagna strukturplanen, som visar förslag på utveckling av etapp 4 och 5 i planprogrammet, illustreras kommunens intentioner om vilka naturområden som avses bevaras. Inom naturområdet som bevaras finns det flertalet stigar som ger en fortsatt möjlighet att ströva omkring, leka, plocka svamp- och blåbär samt att njuta av naturen.

De sammanhängande naturområdena utgör även spridningskorridorer och vägar för växter och djur som kan sprida och förflytta sig mellan stadens naturområden och omgivande vatten och naturlandskap.

Att bevara ett stort sammanhängande naturområde närmast befintlig bebyggelse söderut har varit en viktig aspekt för kommunen i utvecklingen. Området ger fortsatt möjlighet för boende att ha tillgång till ett bostadsnära natur- och rekreationsområde samtidigt som det ger möjlighet att ta sig vidare till andra naturområden som Horsö-Värnsås, samt kusten. Det smalaste avståndet mellan bebyggelsen finns mot Vimpeltorpet är som minst 40 meter, andra ställen har mer än 90 meter mellan ny och befintlig bebyggelse. Avstånden är mätta utifrån den smalaste delen i passagerna och generellt är det ett större avstånd än de som nämns ovan. Avståndet bedöms som lämpligt för att befintliga träd ska fortsätta trivas och växa, men även för att upplevelsen av naturmiljön ska bibehållas. Avståndet innebär även en avgränsning mellan bebyggelseområdena och att det fortfarande förblir ett släpp med naturmark med plats för rekreationsstråk.

Den planerade parken i Snurrom finns med i en tidigare detaljplan för Snurrom från 2008 och är nu delvis under genomförande. Parken ses som ett komplement till de naturområden som bevaras. Kommunens invånare har olika möjligheter att ta sig ut i grönområden där vissa inte är tillgänglighetsanpassade. En variation av flera olika typer av grönområden är därför nödvändigt för att så många som möjligt ska kunna ha möjlighet att vistas i gröna utemiljöer.

En stor del av den skog som påverkas av förslaget har i första hand använts som produktionsskog, det vill säga den har odlats för att bli virke, vilket syns genom att det finns likåldriga, planterade bestånd. Dessa träd utgör i sig inget högt naturvärde. Enstaka träd med speciella värden för olika organismer, exempelvis döda och ihåliga träd utgör dock viktiga naturvärden. Träd som anses ha högre naturvärden har tagit i beaktning vid utformning av detaljplanen genom att vara utanför exploateringsområde. De träd som påverkas av utvecklingen och har högre naturvärden kan flyttas och placeras som så kallad faunadepå på lämplig plats. I och med att fler människor får skogen som sin närmatur kommer skötseln att bli mer inriktad på att gynna rekreationsvärden och biologiska värden.

Förekomsterna av sandödlor inom och i anslutning till planområdet har utretts under arbetet med planprogrammet. Formellt har frågan hanterats genom ett samråd enligt 12 kap. 6 § miljöbalken, där länsstyrelsen har godkänt den planerade exploateringen under förutsättning att ett antal habitatförbättrande åtgärder utförs och att de visar sig fungera. Åtgärderna har utförts under våren 2024 och kommer att följas upp under våren och sommaren.

Spillkråka förekommer inom området. Arten är relativt vanlig runt Kalmar och använder större områden med lämplig skog. Kommunen bedömer att det fortfarande kommer att finnas tillräckligt mycket sammanhängande skog runt Snurrom för att spillkråkan ska kunna finnas kvar i området.

Flera andra rödlistade, men relativt vanliga fågelarter har påträffats inom eller i anslutning till planområdet. Kommunen har under arbetet med planprogrammet för området bedömt att dessa inte påverkas på ett sätt som medför att dispens från fridlysningsbestämmelserna krävs.

I mars 2024 rapporterades bombmurkla på Artportalen, från en plats strax utanför planområdet. Uppgiften bedöms vara osäker eftersom dokumentation saknas och miljön inte verkar vara lämplig för arten. Området berörs inte av den aktuella detaljplanen.

Länsstyrelsen instämmer i kommunens bedömning om att planen inte antas medföra betydande miljöpåverkan.

Infrastruktur

Huvudgatans placering och dragning finns med i kommunens översiktliga planering och har fördjupats i samband med framtagandet av planprogrammet för Snurrom. Överväganden som har gjorts gäller till exempel naturvärden, topografiförhållanden, dagvattenflöden, massbalans, mobilitet, ekonomi och nuvarande ledningsstråk (se planprogram för Snurrom för mer information).

Den nya huvudgatan är en viktig pusselbit för att länka samman Snurrom med befintliga stadsdelar. Att länka samman innebär både att anlägga en ny gata som ger bättre trafikförsörjning både för buss, cykel, gång och bil, men även sammanlänkning av bebyggelse intill viktig infrastruktur och anläggning av ledningsnät så att kapaciteten av utbyggnaden söder om Värnsnäs vägen klaras.

En placering av gatan genom parkområdet i norr, som föreslås i flera yttranden, skulle innebära en konflikt med de skyddsåtgärder för sandödlan som genomförts. För att kunna exploatera Kläckeberga 10:10 (Fanerduntonmen), krävs skyddsåtgärder för sandödlan, som funnits i området. Dessa åtgärder utförs i och i anslutning till den sedan tidigare planlagda parken, enligt beslut från Länsstyrelsen. Utöver denna konflikt finns även en överhängande risk för översvämningar i parkområdet vilket gör den olämplig för gatuinfrastruktur. Intill parken finns även ett ekskogsområde som har höga naturvärden som är viktiga att bevara.

Den placering som pekas ut i planprogrammet har flera fördelar som anses väga tyngre än de andra förslag på placeringar som har övervägts. Placeringen av gatan följer delar av en större vattenledning som går genom naturområdet. Eftersom ett ledningsstråk behöver hållas öppet får det inte finnas någon större växtlighet på denna för att ledningarna inte ska påverkas, vilket innebär att det längs med detta inte finns någon uppvuxen skog. Därför är det lämpligt med infrastruktur eller bebyggd miljö på denna yta.

Intill huvudgatan finns det med den föreslagna placeringen möjlighet att skapa intilliggande bostäder och servicefunktioner på båda sidorna av gatan. Att placera byggnader på båda sidorna gör att byggnaderna kan nyttja servicen som finns inom gatorna i större utsträckning och bebyggelse på båda sidor kan även bidra till en ökad närvaro mot offentlig plats. Bebyggelse på båda sidor anses därför vara mer resurseffektivt och mer lämpligt ur sociala aspekter.

Inom användningen för gata kommer det även finns betydelsefulla ledningar för vatten och avlopp, el, fiber samt gång- och cykelvägar. Eftersom det tillkommer nya gång- och cykelvägar medför detta att det kommer bli lättare för medborgare att ta sig mellan målpunkter i området och resten av Kalmar.

Kollektivtrafik kommer trafikera huvudgatan som även kommer möjliggöra flera busshållplatser. Bussen kommer avlasta kollektivtrafiken på Norra vägen som idag har en hög beläggningsgrad. Med den nya busslinjen blir det också närmre för boende i stadsdelen att ta sig till busshållplatserna vilket ökar tillgängligheten.

Inom flera av lokalgatorna kommer gång- och cykelvägar anläggas för att möjliggöra för säkra och trygga vägar för samtliga trafikanter.

Planförslaget har reviderats efter granskning enligt följande:

Plankarta och planbestämmelser

Mindre justeringar mellan kvarters- och allmän platsmark.

Mindre justeringar och förtydligande av bestämmelser.

Planbeskrivning

Mindre generella justeringar i planbeskrivningen.

Uppdatering av dagvatten- och skyfallshantering.

Förtydligande kring förutsättningar för buller vid Vänskapens väg.

Förtydligande kring skolans infarter och parkering.

Övrigt

Dagvattenutredning har reviderats.

Ett struktur- och kvalitetsprogram har tagits fram som ska ge stöd i kommande detaljplaner och byggnationer, samt utgör en grund i detta planförslag. Dokumentet är en vidareutveckling av planprogrammet för Snurrom och kommer att läggas till planprogrammet.

Inkomna synpunkter

Några yttranden har justerats för att tydligare få fram det som berör detaljplanen. Yttranden i sin helhet finns i kommunens diariesystem.

Länsstyrelsen i Kalmar län

Länsstyrelsens synpunkter - prövningsgrunder enligt 11 kap. 10 § PBL

Länsstyrelsen bedömer med hänsyn till ingripandegrunderna i 11 kap. 10 § PBL och nu kända förhållanden att Länsstyrelsen inte kommer att pröva kommunens beslut att anta detaljplanen.

Kommentar: Noteras.

Lantmäterimyndigheten

Plankarta med bestämmelser

Bestämmelsen f5 anger att det ska vara minst 15 meter mellan varje huvudbyggnad. Detta gör det svårt att fastighetsbilda inom egenskapsområdet innan byggnaderna är uppförda då vi måste se till att det är minst 15+15 meter + en teoretisk byggnadskropp mellan fastighetsgränserna. Det blir onödigt stora begränsningar med denna bestämmelse.

Bestämmelse f7 anger högsta våningsantal. Boverket rekommenderar att man inte har en sådan bestämmelse utan endast anger exempelvis högsta nockhöjd. Begreppet våning är diffust och kan orsaka förvirring.

Gällande bestämmelser möjliggör att man på många egenskapsytor kan bygga ändra fram till användningsgräns, exempelvis mot gata eller naturmark. Ska detta vara möjligt? Man bör ju kunna sköta sina byggnader inom den egna fastigheten i största möjliga mån. Vissa kvarter har prickmark mot naturmark medan andra inte har det.

Intill skoltomten har en yta reserverats för GATA. Ytan leder inte till någon allmän plats utan gränsar till en äldre plan med kvartersmark och kan därmed inte genomföras i den här planen. En angöring till skolområdet från väster bör i stället prövas sammanhållet i en kommande planprocess.

Se över symbolerna för utfartsförbud i planens östra del. De ser felaktiga ut.

Bestämmelserna n3 och n4 är otydliga och kan vara källa till förvirring och olika tolkning.

Planbeskrivning

Avsnittet 5.3 angående ekonomiska konsekvenser ska tydliggöras med ungefärligt framräknade kalkyler och budgetposter.

Grundkarta och fastighetsförteckning

Inga synpunkter.

Andra planhandlingar

Inga synpunkter.

Kommentar:

Plankarta: f5 - Kommunen anser att det bara är en fördel om mellanrummet blir större än 15 om fastighetsbildning sker innan byggnationen. I området bedöms det vara viktigt med siktlinjer och 15 meter ses som ett minsta utrymme.

f7 – Bestämmelsen reglerar högsta våningstal som ett komplement till nockhöjdbestämmelsen. Området har höjdskillnader där byggnadens höjd utgår från markens medelnivå vilket innebär att det kan gå att få in fler våningar än 3 beroende på var i området byggnaden placeras. Bestämmelsen säkerställer att antalet våningar inte blir mer än 3 även om bestämmelsen om högsta höjd i vissa fall kan möjliggöra för 4 våningar.

Området väster om skolan har användningen Gata för att säkerställa att det blir allmän platsmark för att möjliggöra skyfallsbantering i parkstråket norrifrån. Området visar var den tänkta gatan ska komma i framtida detaljplan och skolans infart västerifrån.

Utfartsförbudsgräns har setts över.

n3 - Bestämmelsen säkerställer att medelnivån ska mätas intill byggnaden och inte vid allmän platsmark. Bestämmelsen innebär att höjdbestämmelsen på byggnaderna blir mer korrekt i förhållande till omgivningen då marken är kuiperad.

Bestämmelsen n4 begränsar möjliga ingrepp i markens topografi för att bevara markens naturliga form.

Övergripande kostnader för genomförande av detaljplanen finns redovisat i planbeskrivningen.

Kommunala nämnder, förvaltningar och bolag

Social Hållbarhet, kommunledningskontoret

Det hade varit önskvärt att skogen hade inkluderats i större utsträckning i detaljplanen för att skydda den. Exempelvis området norr om Strängenäsvägen. Nu står det bara att natur ska bevaras.

Kommentar: Noteras. Utöver detaljplanen finns planprogrammet för Snurrom som visar den framtida utvecklingen av hela området. I planprogrammet visas att enbart delar av skogsområdet är tänkt att utvecklas med bostäder, service och infrastruktur, samt vilka delar som ska bevaras. Vidare har stadsdelens utveckling fortsatt att undersökas parallellt med detaljplanen. Vid granskningen bifogades en strukturplan där utvecklingen för hela stadsdelen går att se tillsammans med detaljplanens utbredning. I kommande detaljplaner kommer kommunen att se över skogsområdet norr om Strängenäsvägen för att se om det är möjligt att planlägga som naturmark. I dagsläget har kommunen inte undersökt exakta gränsen för den kommande etappen varför det inte var möjligt att tillföra i denna detaljplan.

Ledningsägare, andra företag och myndigheter

Trafikverket

Trafikverket hänvisar till samrådsyttrandet vars synpunkter fortfarande är relevanta.

Trafikverket har inga ytterligare synpunkter

Kommentar: Noteras.

Region Kalmar län

Region Kalmar län har inget att erinra.

Kommentar: Noteras.

Polisen

Polismyndigheten har ingen erinran eller ytterligare kommentarer till det förslag av detaljplan som presenterats och som meddelats tidigare samrådsyttrande. Ao65.525/2024 Nedan nämna yttrande.

Polismyndigheten vill dock uppmuntra ansvariga till att ha i åtanke det trygghetsskapande och brottsförebyggande perspektivet, för att på så sätt bidra till ett område där de som bor där upplever att den fysiska utformningen bidrar till ökad trygghet.

Kommentar: Noteras.

Serviceförvaltningen

Serviceförvaltningen anser att följande detaljplanekravställningar ska ändras:

- Hur tillfarten till fastigheten ska ske måste klargöras och lösas. I liggande förslag är tillfarten till fastigheten beroende av ett planarbete som ännu inte startats upp. Dessutom ägs grannfastigheten ej av kommunen.
- Höjdsättning där framtida högstadium skall byggas (den östra egenskapsgränsen), justeras till 18 meter likt övrig skolbyggnad. I dagsläget är det inte klart hur ett framtida högstadium kan placeras på fastigheten och inte heller dess funktioner. Förslaget höjdangivelse om 15 meter begränsar byggnaden till 3-våningar. För att inte begränsas i en framtid ser serviceförvaltningen att planen tillåter byggnadshöjd om 18 meter och 4-våningar. Det finns flertalet vinster med detta utförande, exempelvis ökar friytan för eleverna.
- B2 kravet inom samma egenskapsgräns (högstadiet), kräver serviceförvaltningen att den utgår. Detta för att inte begränsa framtida placering och planlösning av framtida högstadium.
- P3 bestämmelsen på grundskolan behöver justeras. Det behöver finnas plats för cykelparkeringar framför grundskolan vilket denna bestämmelse inte tillåter. För att kunna möjliggöra cykelparkering mot Värnsnäs vägen behövs cirka 3-4 meter till byggnaden. Förslaget anger 1-2 meter.
- B1 kravet bör ställas på hela fastigheten, ej inom respektive egenskapsgräns,
- Serviceförvaltningen vill också att det skrivs in i planbeskrivningen att HCP-parkering för sporthallens räkning löses utanför fastigheten. Detta för att undvika framtida diskussioner vid bygglovsskedet. HCP-parkering ska enligt dialog placeras på en av de allmänna parkeringsfickorna direkt i anslutning till fastigheten.

Kommentar: Noteras.

Intentionen är att planlägga området väster om skolområdet för att säkerställa infarten västerifrån som på sikt är den mest lämpliga placeringen. Dialog förs internt.

Området där den tänkta högstadieskolan ska placeras har höjts till 18 meter.

Angående bestämmelsen b2 som reglerar att huvudentréerna ska placeras mot huvudgatan är det viktigt för att skapa interaktion och rörelse ut mot huvudgatan.

Bestämmelsen p3 justeras efter yttrandet.

B1 bestämmelsen regleras på hela ytan och inte inom respektive yta.

Parkering skrivs in i planbeskrivningen enligt yttrandet.

Kretslopp sydost

Vid fortsatt planering för ombyggnation och förändring av området förutsättes att planering sker för framtida avfallshantering i enlighet med gällande renhållningsförordning.

Önskvärt är att vi får ta del av Ritningar innan bygglov sökes. Så vi kan se att man tagit hänsyn till Renhållningsordningen och Avfall Sveriges handbok.

Kommentar: Noteras.

Skogsstyrelsen

Skogsstyrelsen har inget att erinra mot att detaljplanen fastställs enligt presenterad planbeskrivning och har inga synpunkter som bedöms vara avgörande för fastställande av detaljplanen.

Skogsstyrelsen har, så som framgår av samrådsredogörelsen, yttrat sig i ärendets samrådsskede och står fast vid de synpunkter som framgår av vårt tidigare yttrande.

Enligt ett flertal yttranden från intresseorganisationer och övriga sakägare är naturmiljön i planområdet synnerligen värdefull för tätortsnära friluftsliv och rekreation. Vi vill därför återigen påtala områdets betydelse för det rörliga friluftslivet och att fragmenteringen av områdets naturmiljö påtagligt kommer att påverka upplevelsevärden och möjligheten till utövande av friluftaktiviteter.

Kommentar: Noteras. Vid utformningen av planförslaget har kommunen anpassat förslaget utifrån biologiska och rekreativa värden i skogen, samt till befintlig bebyggelse. Även om påverkan på den miljö som finns idag sker, bevaras sammanhängande skogsområden och naturstråk. I området bevaras flertalet stigar som ger fortsatt möjlighet till svamp- och blåbärsplockning, samt plats för lekar och rekreation. Tillsammans med stigarna och grönstråken finns det möjlighet att ta sig vidare till andra grönområden eller havet.

Intresseorganisationer och övriga

Naturskyddsföreningen

Kalmar kommuns föreslagna detaljplan innehåller, som vi ser det, tre delar:

Delområde 1; Den norra delen i DP-förslaget, det så kallade Fanerdunområdet, innehållande bland annat förslag till bostäder och skola.

Delområde 2; Den södra delen i DP-förslaget med förslag till bostadsområde i kärnområde Krafslösaskogen.

Delområde 3; Den större vägdragningen genom skogen som förbinder Vänskapens väg och Värnsnäs vägen.

Kalmar kommuns föreslagna exploatering av det så kallade Fanerdunområdet med skola och bostäder tycker vi från Naturskyddsföreningen är OK (delområde 1) men vi har synpunkter gällande exploatering av den så kallade Kraflösaskogen (delområde 2) alltså den södra delen i detaljplanen och förslaget till vägdragning från Vänskapens väg till Värnsnäs vägen (delområde 3).

Synpunkter från Naturskyddsföreningen i Kalmar gällande delområde 1- Fanerdunområdet

Kalmar kommuns föreslagna exploatering av det så kallade Fanerdunområdet i norr med skola och bostäder tycker vi från Naturskyddsföreningen är OK (delområde 1).

Synpunkter från Naturskyddsföreningen i Kalmar gällande delområde 2, Kraflösaskogen, delområde 2 föreslås strykas helt från detaljplanen, se motivering nedan.

Motivering

Kraflösaskogen värdefull ur naturvårdssynpunkt

Naturskyddsföreningen anser att Kraflösaskogens värde ur naturvårdssynpunkt ej har belysts tillräckligt. Enligt uppgifter från Artdatabankens artportalen 2024 finns minst 12 rödlistade arter registrerade i Kraflösaskogen. Några av dessa är spillkråka, talltita, mindre hackspett, grönsångare, gulspurv, ekoxe, sandödlan med flera. Större vattensalamander (som också finns i området liksom sandödlan är med på EU:s art- och habitatdirektiv. I Kraflösaskogen finns nyckelarten spillkråka som sedan 2020 har kommit upp på artdatabankens rödlista. Kraflösaskogen består i söder av småkuperad barrskog och blandskog. Här finns en del grova äldre tallar med så kallad begynnande ”pansarbark” och flertal grova aspar – en sådan miljö som spillkråkan är beroende av. I ett antal aspar finns också bohål som spillkråkan hackat ut. I den norra delen av skogsområdet är gamla ekhagmarker med hassel – också en värdefull naturmiljö. Nyligen påträffades den sällsynta och fridlysta svampen bombmurkla i en del av Kraflösaskogen. Sverige har ett internationellt ansvar för denna svamp som har ett åtgärdsprogram.

Endast sandödlan nämns i kommunens material. Varför har t.ex. inte Kraflösaskogens minst 12 rödlistade arter enligt artdatabanken tagits upp?

Naturskyddsföreningen anser att det är viktigt att Kraflösaskogens kärnområde bevaras intakt och inte splittras upp på några små skogsbitar mellan bebyggelse.

Det talas mycket om skogsbrukets ansvar idag men även Kalmar kommun och övriga kommuner har ett ansvar att bevara de rödlistade arternas miljöer intakta.

Kraflösaskogen – värdefull för friluftslivet

Kraflösaskogen är det enda större sammanhängande tätortsnära skogsområdet i norra Kalmar. Det är i dagsläget omgivet av bostadsområden både i söder, väster och norr. I öster gränsar skogen till Värnsnäs golfbana. Kraflösaskogen är mycket populär som friluftsskog och här finns en karta upprättad av Kalmar OK. Skogen används flitigt av boende i Ljusstaden, Norrliden, Vimpeltorpet, Kraflösa, av motionärer, bär- och svamplockare, orienterare,

hundägare med flera. I samband med pandemin för några år sedan uppmärksammades hur viktig den tätortsnära naturen är för människors psykiska och fysiska hälsa. Åtskilliga forskningsstudier, utredningar och rapporter bekräftar detta. Bland annat från Sveriges Lantbruksuniversitet, Karolinska institutet, Statistiska centralbyrån, Boverket, Skogsstyrelsen och Naturvårdsverket.

Krafslösaskogen – viktig för förskolan och skolan

Krafslösaskogen är viktig för förskolan och skolan. Här kan barnen få uppleva riktig natur, ha lek, aktivitet och undervisning. Röster från personalen på Ljusstadens förskola:

”Vi är i skogen varje dag! Den betyder väldigt mycket för oss”

Kommunen planerar en ny skola i Snurrom. Skogen skulle bli en fantastisk tillgång för den nya skolan!

Tätortsnära skogar behövs i en förtätad stad

Värdet av de tätortsnära skogarna har blivit än större sedan många städer inklusive Kalmar har förtätats alltmer de senaste åren.

Krafslösaskogen – kolinlagring och vattenrening

Krafslösaskogen är också inte minst betydelsefull ur klimataspekt; för att lagra kol och minska effekterna av klimatförändringen, för att rena och filtrera ytvatten innan det når grundvattnet, för att hindra erosion och jordflykt och för att erbjuda skugga och svalka till växter, djur och människor det vill säga dämpa hettan under värmeböljor. Gröna ytor dämpar värme. Bebyggelse, asfalt och vägar alstrar värme.

Ekosystemtjänster

Krafslösaskogen är värdefull för att tillhandahålla olika ekosystemtjänster och som spridningskorridor för växt- och djurarter, det vill säga är en del av Kalmars gröna infrastruktur.

Synpunkter gällande delområde 3 och den föreslagna vägdragningen.

Naturskyddsföreningen i Kalmar förstår att en förbindelse behövs mellan Vänskapens väg och Värnsnävägen men vägen måste dras mer österut och gå i Fanerduntomtens östra gräns upp mot Värnsnävägens 90-graders sväng (se vidare medskickad bild). Annars kommer den föreslagna dragningen i nuvarande förslag gå rakt igenom det värdefulla kärnområdet för Krafslösaskogen (se vidare vår text om delområde 2).



Bild; Naturskyddsföreningens förslag till vägdragning.

Kommentar:

Utvecklingen i området sparar och bevarar varierade skogsområden innehållande både äldre tallar, aspar och ekbestånd. Inom området finns det fortfarande möjligheter för djur- och växtliv att finnas kvar. Genom flera spridningskorridorer kan dessa även sprida sig vidare på andra platser. Träden som tas ner och bedöms ha ett värde för djur- och växtliv samt insekter kommer läggas som en faunadepå i närområdet alternativt inom Värnsnäs.

Det smalaste avståndet mellan bebyggelsen finns mot Vimpeltorpet som är minst 40 meter, andra ställen har minst 90 meter mellan ny och befintlig bebyggelse. Avstånden är mätta utifrån det smalaste i passagerna och generellt är det ett större avstånd än de som nämns ovan. Avståndet bedöms som lämpligt för att befintliga träd ska fortsätta trivas och växa, men även för att upplevelsen av naturmiljön ska bibehållas. Avståndet innebär även en avgränsning mellan bebyggelseområdena och att det fortfarande förblir ett grönt släpp och rekreationsstråk.

Genom att det sparas breda naturytor mellan ny och befintlig bebyggelse är det fortfarande ett tätortsnära naturområde med möjlighet till olika former av aktiviteter för boende i närområdet och längre bort. Med grönstråken genom området finns det även en fortsatt möjlighet att ta sig vidare till andra områden.

Förskolan och skolan kommer fortfarande ha möjlighet att nyttja grönområdena i närheten av deras verksamheter.

Under detaljplaneprocessen har det tagits fram en dagvattenutredning som bedömer att marken är lämplig för exploatering och att rening av vatten fortfarande kan ske i området. Det finns även möjlighet till svalka från träden i området som är kvar. Under planprocessen har det varit viktigt att bevara så mycket växtlighet som möjligt av flera skäl.

Huvudgatans dragning och bussförsörjningen i området har diskuterats under tidigare arbete och planer. Se mer information om huvudgatans dragning på sidan 7 under rubrik "infrastruktur".

Markbyten regleras genom exploateringsavtal mellan kommunen och fastighetsägare.

Till några utvalda ledamöter i Kalmar kommuns Samhällsbyggnadsnämnd, Naturskyddsföreningen i Kalmar län (Länsförbundet) vill med stark emfas, och viss kompetens, protestera mot Kalmar kommuns planer att likvidera ens delar av Krafslösa-skogen. Den måste bevaras i stort sett som den är, för sin egen skull, OCH för att dess värden ska kunna även framledes ska kunna vara till glädje och nytta (naturintresse, försiktig användning och rekreation) för såväl kringboende som andra. Vi bedömer att detta syfte i stor utsträckning negligeras i nuvarande planering av området.

Länsförbundet arbetar aktivt med skogsfrågor i olika delar av länet, både övergripande och genom de lokala kretsarna (\approx kommunerna), samt också med rätt mycket fokus på utvecklingen av Hornsö-skogarna. Den kanske viktigaste anledningen till vårt ”skogs-arbete” är att biologiska värden ska bevaras för sin egen skull, och också vara till allsidigt gagn för alla människor.

Kommentar:

Området har varit inkluderat i kommunens strategiska planer sedan lång tid tillbaka. Behovet att länka samman Snurrom med resten av staden har blivit en viktig del i kommunens utveckling för att öka tryggheten i området och skapa nya bostäder i ett strategiskt viktigt läge.

I samband med utvecklingen av förslaget har det varit viktigt att spara så mycket naturområde som möjligt för att bevara biologiska och rekreativa värden i området. Boende i området har fortfarande tillgång till ett tätortsnära grönområde.

Miljöpartiet

Miljöpartiet har två huvudsakliga invändningar mot förslaget till detaljplan, med förlängning av Vänskapens väg och tillhörande ny bebyggelse på bekostnad av en värdefull, stadsnära skog.

För det första innebär förlusten av skogsmarken stora konsekvenser för de kalmarbor som idag frekvent vistas i skogen. Snurromskogen/Krafslösaskogen är inte bara ett "grönområde", det är en större, sammanhängande och stadsnära skog flitigt använd för motion, lek och rekreation. Det gäller exempelvis förskolor, föreningsliv och hundägare. Exempelvis har Kalmar orienteringsklubb föredömligt redogjort för hur viktig skogen är för deras verksamhet, i synnerhet för deras möjlighet att locka ut ungdomar och nybörjare (vilket är särskilt viktigt utifrån en folkhälsoaspekt).

För det andra medför förlusten av skogsmarken stora risker för miljön i området. Ekosystemen för växt- och djurliv behöver oftast större sammanhängande områden för sin existens. En förlängning av Vänskapens väg och tillhörande nya bostadsområde kapar skogen mitt itu, och fragmenterar skogen till små sårbara skärvor. De blågröna korridorer som nämndes under samrådsmötet (8/2-24) är dagvattenflöden, som när området är utbyggt bara kommer att vara ett smalt stråk med glesa träd, som på intet sätt kompenserar den förlust av sammanhängande skog som aktiva kalmarbor och det vilda växt- och djurlivet så väl behöver.

Man kan även tänka på skogens förmåga att lagra kol, för även om kommunen väljer att nyplantera på annan del av sin mark tar det 10-20 år innan dessa unga träd har uppnått en vuxen skogs förmåga att ta upp och lagra koldioxid.

Det finns mycket mer att säga om denna utbyggnad av Kalmar, med sin för skogslivet förödande placering. Enligt vad som framkom på samrådsmötet har alternativa lösningar för t.ex. bussförsörjning inte diskuterats. Busstrafikering skulle med fördel kunna ske via Norra vägen, med fördelarna att skogsmarken inte skulle behöva förstöras samtidigt som vägarna redan finns och trafiken snabbt skulle kunna komma igång. Gällande bostadsbyggande anser Miljöpartiet att det borde vara självklart att Kalmar först prioriterar att växa på redan exploaterade områden, som Fanerdunområdet (som delar av detaljplanen gäller) och Gamla industriområdet.

Kommentar:

Vid avgränsningen av exploateringen har det varit viktigt att spara så mycket naturområde som möjligt för att bevara biologiska och rekreativa värdena i området. Utanför planområdet finns det fortfarande områden som bevaras och kan användas som gröna stråk. Minsta avståndet mellan bebyggelsen finns mot Vimpeltorpet där en del är cirka 40 meter grönområde. På andra områden är grönsläppen minst 90 meter brett. Boende i området har fortfarande tillgång till ett tätortsnära grönområde som kan användas för aktiviteter och rekreation. Tillsammans möjliggör grönområdena ett sammanhängande gröonstråk som medborgare samt djur- och växtliv kan nyttja för att sig vidare till andra grönområden och havet. Inom planområdet möjliggörs parkområden som kan användas för rekreation och eventuell skyfallsbantering.

Huvudgatans dragning och bussförsörjningen i området har diskuterats under tidigare arbete och planer. Gatan kommer avlasta Norra vägens bussföring då den har en hög belägningsgrad. Områdena som Fanerdunområdet och gamla industriområdet är inte kommunal mark och kommunen har svårt att styra utvecklingen i området. Det aktuella planområdet har varit inkluderat i kommunens strategiska planer sedan lång tid tillbaka. Behovet att länka samman Snurrom med resten av staden har blivit en viktig del i kommunens utveckling för att öka tryggheten i området och skapa nya bostäder i ett strategiskt viktigt läge.

Sakägare och övriga privatpersoner

Privatperson 1

Översättning av yttrande från engelska:

Som invånare i området och en forskare som är intresserad av grön infrastruktur i tätorter och miljö rättvisor som uppstår i relation till hur sådan infrastruktur fördelas och planeras, är jag emot den föreslagna förstörelsen av grönområdena och våra tätortsskogar i anslutning till Norra Vimpeltorpet och Ljusstaden och Snurrom (från Norra Vimpeltorpet till golfbanan).

Miljömässigt:

Jag hittade igår följande sandödlor (tror jag) i området (se bifogat foto)
Vi har en ganska varierad population av vilda djur inklusive fåglar, rådjur, rävar, ormar, skalbaggar (från de mer synliga en gång).
Vi har också en ganska betydande population av fjärilar runt denna stadsskog. Stadsskogar är värdefulla i tider då klimatförändringarna påverkar städerna. De kyler helt enkelt ner staden och hjälper till att stödja städernas djurliv och biologisk mångfald. Skogen tar upp Co2 (bara skogar ca 15 år och äldre gör det). Att ha "fri" skog i staden är en gåva, inte ett hinder.

Slutligen, att bygga en väg genom mitten av detta urbana ekosystem undergräver mål och principer för hållbar utveckling i strategier som mildrar effekterna av klimatförändringar.

Jag litar på att ekologen skulle hitta många argument mot kommunplanen.

Socialt:

Jag undrar hela tiden varför ett "mindre ekonomiskt välbärgat" område i Kalmar stad som vårt område ska berövas naturligt förekommande (därför gratis) grönområden i namn av bostadsutveckling som det inte finns någon efterfrågan på, samtidigt som det finns i samma rikare områden av Kalmar stad får naturreservat (se Stensö). Detta tar mig till begreppet miljörättvisa (eller orättvisa). Den senaste studien publicerad i den välkända vetenskapliga tidskriften: NATURE visar att "de som hade mest växtlighet inom 300 meter från sina hem hade en 16% lägre risk att utveckla depression än de som bodde bland den minsta vegetationen. För ångest, risken var 14 % lägre. Författarna fann en liknande trend när de utvärderade grönhet upp till 1 500 meter från deltagarnas hem. Utbyggnaden av urbana grönområden skulle kunna främja en god psykisk hälsa. (doi:<https://doi.org/10.1038/d41586-024-00968-y>) (länk till studien: <https://www.nature.com/articles/d41586-024-00968-y#:~:text=They%20found%20that%20those%20who,the%20risk%20was%2014%25%20lower.>)

Områdena runt den föreslagna utvecklingen är mycket befolkade med små barn, och njuter av fördelarna med lokal skog under sommaren och vintern, precis utanför sina hem. Varje dag ser jag unga mammor gå med sin lilla gång till skogen och föräldrar cykla med sina barn. Dessutom är många av våra invånare med barn första eller andra generationen som bor i Sverige eller Kalmar, och de har helt enkelt inte samlat på sig tillräckligt med förmögenhet i sina familjer för att köpa bostäder någon annanstans. Men skogen inbjuder dem att bo här medan de planerar för att deras familjer ska växa. Ska vi berövas tillgången till tätortsskog och grönområden?



Kommentar: Tack för era synpunkter.

Som en förutsättning för detaljplanens genomförande har beslut om skyddsåtgärder från Länsstyrelsen tagits fram. Dagens habitat för sandödlan är inte bra och med skyddsåtgärder utanför planområdet ger sandödlan större möjlighet att föröka.

Utvecklingen i området sparar varierande skogsområden tillsammans med spridningskorridorer genom området. Även grönområden mot befintlig bebyggelse bevaras där djur- och växtliv fortsatt kan leva och frodas. I området bevaras flertalet stigar tillsammans med möjligheten för svamp- och blåbärsplockning samt plats för lekar. Det ger en fortsatt tillgång till ett tätortsnära grönområde som kan användas för aktiviteter och rekreation. Se mer information på sidan 5 under rubrik "Naturvärden".

Den planerade parken var med i en tidigare detaljplan där den beskrivs med namnet "inspirationspark" och är nu delvis under genomförande. Parken ses som ett komplement till de naturområden som bevaras. Kommunens invånare har olika möjligheter att ta sig ut i grönområden där vissa inte är tillgänglighetsanpassade. En variation av flera olika typer av grönområden är därför nödvändigt för att så många som möjligt ska kunna ha möjlighet att vistas i gröna utemiljöer.

Privatperson 2

Jag motsätter mig all den exploatering av skogen som är föreslagen att ske enligt SAMTLIGA kommande/föreslagna/pågående detaljplaner som är kopplade till det föreslagna planprogrammet för Snurrom. Den just nu aktuella planen är ju Förslag till ny detaljplan för del av Kläckeberga 10:1, 10:10 samt del av Krafslösa 2:4 och 5:1.

Att ha närhet till och möjlighet att få vistas i skogen är något som är otroligt viktigt för allas vårt välbefinnande. Jag bor själv nära den skog som kommunen planerar att exploatera.

Jag vet hur mycket denna skog nyttjas och älskas av inte bara mig och mina barn utan även av mina grannar och övriga boenden i närheten. Det syns tydligt inte minst på hur stigarna blir mer och mer använda och på mängden människor som man möter när man vistas i skogen.

I takt med att staden förtätas och mer och mer skog skövlas blir de sista skogresterna otroligt viktiga för inte bara oss människor, utan även de djur och växter som har skogen som sitt hem. Ett hem som mer och mer naggas i kanten.

Har kommunen gjort några studier på hur skövlingen av skogen kommer påverka människors hälsa och välbefinnande? Var ska människorna hitta lugn och kraft om skogen blir allt mindre och mindre? Hur kommer barnen reagera när deras älskade skog skövlas till förmån för vägar och bostäder?

Enligt det föreslagna planprogrammet såg jag, när jag var på samrådsmötet att det finns förslag på att ordna odlingslotter och aktivitetsplatser i den lilla skog som planeras att vara kvar. Detta splittrar ju naturen ännu mer. Låt skogen få vara så fantastisk som den är. Odlingslotter och aktivitetsplatser gör den sämre. Låt människor få uppleva en skog där de kan finna det lugn som bara skogen ger. Skogen behöver inte utvecklas, den är mest värdefull precis som den är.

Ängen i skogen används också flitigt som en naturlig lekplats, picknickställe och plats för att utöva till exempel qigong. Inget behöver "fixas" till där. Ängen är fantastiskt precis som den är.

Övrigt: Att den föreslagna vägen ska gå precis förbi Skateparken i Norrliden känns farligt medtanke på hur mycket människor som rör sig i området då de tar sig till och från skolan.

Köper inte de argument som kom fram på samrådsmötet.

Vidare skapar den föreslagna vägen ett sår i landskapet och kommer påverka naturvärdena och människorna negativt.

Kommentar: Tack för era synpunkter.

Utvecklingen i området kommer att bevara skogs- och grönområden mot befintlig bebyggelse. I området bevaras flertalet stigar tillsammans med möjligheten för svamp- och blåbärsplockning samt plats för lekar. Det ger en fortsatt tillgång till ett tätortsnära grönområde som kan användas för aktiviteter och rekreation. Tillsammans möjliggör grönområdena ett sammanhängande grönstråk som kan nyttjas för att ta sig vidare till andra grönområden och havet. Mer information finns på sidan 5 under rubrik "Naturvärden".

Kommunens invånare har olika möjligheter att ta sig ut i grönområden där vissa inte är tillgänglighetsanpassade. En variation av flera olika typer av grönområden är därför nödvändigt för att så många som möjligt ska kunna ha möjlighet att vistas i gröna utemiljöer. Odlingslotter kommer inte vara med i kommunens utveckling, detta kan dock fastighetsägare driva och genomföra inom sina fastigheter.

Privatperson 3

Kalmar kommun planerar för byggnation av en ny huvudgata som kopplar samman Vänskapens väg och Värnsnäsvegen. Vägen är tänkt att ersätta befintlig skog och rekreationsområde i området mellan Snurrom, Vimpeltorpet, Ljustaden och Kalmar golfbana. I planprogrammet som Kalmar kommun kallar Snurrom - Etapp 4 planeras även för bostäder för 8 400 människor, skola, kontor, centrumverksamhet samt interna gator. Snurrom- Etapp 1 med c:a 900 hyresrätter byggdes helt klart under hösten 2021. Många lägenheter gapar fortfarande tomma, uppskattningsvis rör det sig om c:a en tredjedel. Hyresvärdarna är desperata och erbjuder sänkta hyror och även fria hyror under en period. Men, även dessa knep lockar inte till att värdarna får sina lägenheter uthyrda. Trots tomma lägenheter är Kalmar kommun i full gång med att fortsätta sin plan med Snurrom - Etapp 4, d.v.s. att skapa Kalmars nya friluftstad. Stor risk finns att det bidrar till ytterligare tomma bostäder och kommer då mer likna en spökstad än en friluftstad. Redan under våren 2021 påbörjades planeringen av Snurrom- Etapp2 där Kalmar kommun planerar nya bostäder (norr om Värnsnäsvegen) i form av bostadsrätter och radhus. Bland annat påbörjades försäljning av 33 bostadsrätter i form av radhus. Två år senare är ingen av dessa bostadsrätter sålda.

Kalmar kommun planerar även för villor i området norr om Värnsnäsvegen (Snurrom- Etapp 3).

Samtidigt som Kalmar kommun vill kalla den nya stadsdelen för en friluftstad med närhet till natur och förutsättningar för rekreation kommer den befintliga skogen ersättas av en genomfartsled med bl.a. omkringliggande bostäder. Ingen eller mycket liten del av den befintliga skogen kommer att bevaras vilket begränsar möjligheten till ett naturligt friluftsliv. Istället planeras för konstgjorda rekreationsområden i form av parker. Ingen vidare friluftstad! Kan istället kallas för en stad utan fri luft!

All forskning pekar på att skog och natur bidrar till att främja vår hälsa och välbefinnande och kan bidra till att minska stress, ångest och depression. Det djurliv som finns i området (rådjur, hare, kanin, räv, grävling, fladdermus, igelkott, ödla, orm, fåglar m.fl.) kommer också påverkas mycket negativt då deras naturliga habitat krymper i och med att skogen förvinner. Djuren och växterna behövs för att främja biologisk mångfald. Ur ren miljösynpunkt är det mycket olyckligt då skog i städer fungerar som naturliga luftrenare. Genom att förbättra luftkvaliteten minskar risken för luftburna sjukdomar.

_GoBack

Denna gamla skog är en av de få som finns kvar inom Kalmar tätort och den bör bevaras.

Med förhoppning att Kalmar kommun tänker om.

Kommentar: Tack för era synpunkter.

Den planerade utvecklingen i området tillsammans med skolan bedömer kommunen kommer bidra med bättre service och ett ökat intresse för områdena. På sidan 4 under rubrik "Utveckling av Kalmar tätort" finns mer information gällande kommunens prognos om ökade antal invånare och tillgång av bostäder.

Utvecklingen i området kommer att bevara skogs- och grönområden mot befintlig bebyggelse. I området bevaras flertalet stigar tillsammans med möjligheten för aktiviteter och rekreation. Området kommer fortfarande bevara sin befintliga natur, träd och stigar. Mer information finns på sidan 5 under rubrik "Naturvärden".

Inom planområdet möjliggörs parkområden som kan användas för rekreation och eventuell skyfallsbantering. Kommunens invånare har olika möjligheter att ta sig ut i grönområden där vissa inte är tillgänglighetsanpassade därmed finns det ett behov av olika former av grönområden.

Privatperson 4

Kalmar kommun uttrycker för jämnare att skog, natur och rekreation är viktigt. Trots detta återfinns detaljplan efter detaljplan som beskriver hur skog, natur och rekreationsmiljöer skövlas, bebyggs eller ersätts med 'ny rekreation'.

Hur är det försvarbart att skövla skog med motiven att 'skapa mer möjlighet till friluftsområden' när resultatet är ett stort betongblocksområde utan naturlig växtlighet?

Friluftsområden är inte bebyggelse. Friluftsområden är där jag kan gå i skog, mark och natur. Inte i uppbyggda 'hittepå-miljöer' som ersatt befintlig skog och promenadstråk.

Kommentar: Tack för era synpunkter.

Under detaljplanearbetet har skogen och dess grönområden tagits i beaktning vid exploateringsavgränsning. Mer information finns på sidan 5 under rubriken "Naturvärden".

Inom planområdet möjliggörs parkområden som kan användas för rekreation och eventuell skyfallsbantering. Kommunens invånare har olika möjligheter att ta sig ut i grönområden där vissa inte är tillgänglighetsanpassade därmed finns det ett behov av olika former av grönområden.

Privatperson 5

Att avverka en fin stadsnära skog med höga natur- och rekreationsvärden strider mot FN:s, EU:s och nationella miljö och klimatmål och riktlinjer för stadsplanering!

Krafslösaskogen – en stadsnära skog, För många finns Krafslösaskogen nära, på gångavstånd, en närskog. Med närskog menas den skog som ligger närmast bebyggelse, som är mest tillgänglig och som människor vistas i regelbundet (definition Skogsstyrelsen). Närskogen har stor betydelse som upplevelsemiljö för många människor. Krafslösaskogen attraktionskraft ligger i dess storlek. Långt in i skogen dominerar skogskänslan över närheten till bebyggelse. Fri från bilbrus skiljer den sig från Kalmars övriga närskogar. Stigarna i Krafslösaskogen är upptrampade och visar på att skogen är viktig för många människor. Skogsägare ska, enligt skogsvårdslagens portalparagraf (1§) ta hänsyn till stigar och inte förstöra, varken framkomligheten eller upplevelsen. Vi medborgare äger tillsammans Krafslösaskogen och har ansvar. Friluftslivet har också sina egna nationella mål, antagna av Sveriges riksdag 2010. Målen specificeras i propositionen Framtidens friluftsliv (Prop. 2009/10:238) och lyfter bland annat att naturen ska vara tillgänglig för alla, att den hållbara användningen av naturen planeras med hänsyn till friluftslivets behov och att kommunerna ska ha ett stort ansvar för naturen nära tätorterna (Skogsstyrelsen 2023). I reklamen för byggprojektet står: att det är en unik kombination mellan mötet natur och stad, friluftsliv och vardagsliv. Fragmenterade rester av skogen bevarar inte den biologiska mångfalden, smala remsor av natur främjar inte heller friluftsliv.

Riktlinjer för god bebyggd miljö

Kommunen ska beakta miljö- och klimataspekter i sin planläggning och byggande (Boverket 2023). Enligt Sveriges miljö kvalitetsmål nås inte målet för god bebyggd miljö. Kriterierna för God bebyggd miljö är bland annat att det finns natur och grönområden av god tillgänglighet och kvalitet nära boendet. Senast 2025 ska en majoritet av kommunerna ta tillvara och integrera stadsgrönska och ekosystemtjänster i urbana miljöer vid planering, byggande och förvaltning i städer och tätorter. Detta är ett etappmål inom Strategi för Levande städer (Boverket 2020). När det gäller urbana ekosystem enades Europeiska rådet och EU-parlamentet om att medlemsländerna bör uppnå en stigande trend i urbana grönområden tills en tillfredsställande nivå uppnåtts. Rådet och parlamentet enades om att medlemsländerna bör se till att det inte sker någon nettoförlust av urbana grönområden och trädäckning i stadsområden mellan förordningens ikraftträdande och slutet av 2030, såvida inte de urbana ekosystemen redan till mer än 45 procent består av grönområden (Europeiska rådet, pressmeddelande 2023.11.22)

Om skogen avverkas sker en nettoförlust av stadsgrönska och urbana grönområden, vilket gör att Kalmar inte lever upp till Europeiska rådet och EUparlamentet direktiv eller till Sveriges miljö kvalitetsmål!

Riktlinjer för träd och grönområde vid stadsplanering

Träd har stor betydelse för många ekosystem och för klimatanpassning av städer och tätorter. Forskningsstudier visar att det finns ett samband mellan trädäckning och ett bättre lokalklimat, och mindre luftföroreningar och minskat buller. Forskning stödjer också att naturen har positiv effekt på både

fysisk och psykisk ohälsa (Boverket 2023). I den nordiska policyn för stadsgröniska och ekosystemtjänster finns 3-30-300-principen med som ett sätt att arbeta för grönare städer. Principen 3-30-300 har tagits fram som en riktlinje för hur mycket gröniska en stad behöver. Principen är baserad på forskning och beskriver strukturens innehåll och utformning utifrån: 3 träd – Att alla ska kunna se minst tre träd från sin bostad, skola och arbetsplats. 30 procent – Att varje stadskvarter ska ha minst 30 procents krontäckningsgrad. 300 meter – Att alla invånare ska ha max 300 meter till ett grönområde. 2018 mättes Kalmars krontäckningen till 17,9 % Boverket (2023). Kalmar behöver alltså öka sin krontäckning och inte minska. Kommunen kan inte argumentera med att Värnsås ligger nära, dit är det längre än 300 meter.

Skydd av biologisk mångfald

Djurstigar och spillning visar också att många djur bor i Krafslösaskogen. Det behövs naturområden som hänger ihop och inte fragmenteras för att bevara habitat för djur och växter. Staden har blivit en viktig livsmiljö för djur och växter som inte längre får plats i det hårt brukade jordbruks- eller skogsbrukslandskapet (Boverket 2020).

Riktlinjer för stadsplanering handlar också om att bevara befintliga träd i så stor utsträckning som möjligt och skydda särskilt skyddsvärda träd genom planbestämmelser (Boverket 2023). Kalmar kommun har inventerat skyddsvärda träd men bevarar inte befintliga träd i stor utsträckning. Krafslösaskogen har högs naturvärden. Det finns gamla tallar. Här finns blomkålssvampen (*Sparassis crispa*) som växer på mycket gammal tall, gärna 150–200 år. När den påträffas i skogslandskapet signalerar den skyddsvärda tallbestånd med höga naturvärden. En skog med höga naturvärden skiljer sig från en produktionsskog på många sätt.

I skogar med höga biologiska värden är variation den viktigaste faktorn (Naturvårdsverket 2023). Utöver gran och tall växer gamla aspträd i skogen. Aspen har inte skydd så som ädellövträden, men är ett av de viktigaste trädslagen för bevarandet av biologisk mångfald i nordliga skogar. Den är bland annat värd för minst 1000 vedlevande arter och är naturvårdsträd (SLU 2023). I planbeskrivningarna för skogen ser det ut som om aspen bevaras men inte den gamla tallen där blomkålssvampen växte. Bra att hänsyn tas till individuella träd men helheten av skogen är viktig för alla arter som lever i den.

Avskogning - Sveriges åtaganden vid markanvändning

Agenda 2030:s mål 15 innehåller bland annat: Skydda, återställa och främja ett hållbart nyttjande av landbaserade ekosystem, hejda och vrida tillbaka markförstörelsen samt hejda förlusten av biologisk mångfald. När vi hugger ner gammal skog går det mesta kolet rakt ur i atmosfären. Ökad avverkning och att träden växer sämre har gjort att det årliga kolupptaget i Sverige har minskat. Den kraftiga nedgången i nettoinlagringen kan innebära att Sverige får svårt att nå EU:s gemensamma klimatmål kopplade till markanvändningssektorn). Endast på skogsmark sker nettoupptag. På övriga markanvändningskategorier sker ett nettoutsläpp av växthusgaser (Naturvårdsverket 2024). Sverige har inom EU:s markanvändningssektor, LULUCF, ett nationellt bindande åtagande att öka nettoupptaget av koldioxidekvivalenter till 2030.

Vid planeringen att avverka skogen tas inte hänsyn till förstörelse av biologisk mångfald, att viktiga ekosystemtjänster försämras och till ökat utsläpp av

växthusgaser Avskogning strider Sveriges åtagande mot FN:s Agenda 2030 och EU:s markanvändningssektor LULUCF!

Kommentar: Tack för era synpunkter.

Utvecklingen i området sparar och bevarar varierade skogsområden innehållande både äldre tallar, aspar och ekebestånd. Inom området finns det fortfarande möjligheter för djur- och växtliv att finnas kvar och utvecklas. Genom flera spridningskorridorer kan dessa även sprida sig vidare på andra platser. Huvuddelen av den skog som exploateras utgörs av unga och medelålders träd som inte har något högt naturvärde. Enstaka träd med speciella värden för olika organismer, exempelvis döda och ihåliga träd, kommer antingen att lämnas i intilliggande naturområden eller flyttas och placeras som så kallad faunadepå på lämplig plats. Se mer information om exploateringen och naturen på sidan 5 under rubrik "Naturvärden".

Under planprogrammet för Snurrom samt detaljplanearbetet har kommunen haft kontakt med länsstyrelsen angående skogsområdet och skyddsvärda träd. Kommunen har i samband med exploateringsgränserna tagit hänsyn till skyddsvärda träd så att dessa hamnar utanför detaljplaneområdet och därmed inte behöver skyddas med planbestämmelser. Skyddsvärda träd som berörs av detaljplanen har kommunen sökt samråd enligt 12 kap. § 6 enligt miljöbalken. Träden som berörs och är skyddsvärda ligger antingen utanför planområdet men kommer påverkas inom dess påverkansområde (15 gånger stamdiameter) eller kan utgöra en säkerhetsrisk i framtiden eftersom trädet är delat.

Privatperson 6, 7, 8 och 9

Norra Kalmars enda gröna lunga, ett område för rekreation och friluftsliv, ska bebyggas enligt ny detaljplan.

Ett område för promenader, löpning, skidor vintertid, svamp- och bärplockning, orientering, skolskog, spår- och sökövningar med hund etc. etc. - ett andningshål kort och gott för människor i norra Kalmar.

Byggnationen längs med huvudgatan förstör och tar all sammanhängande skog. Området kan därmed inte användas för återhämtning och friluftsliv på det sätt som det används idag.

Krafslösaskogen måste bevaras som ett framtida rekreativområde för boende i hela norra Kalmar.

Norra Kalmar behöver sin gröna lunga! Människors välbefinnande ska inte byggas bort!

Alla städer behöver sina gröna lungor.

Istället för en bussgata rakt genom skogen så föreslår vi att en bussförbindelse till befintlig bebyggelse och den tänkta skolan går längs med norra vägen.

Om det nu ändå anses nödvändigt med en bussväg genom skogen lägg den så långt öster ut mot golfbanan som möjligt. Det tänkta centrala området med bostäder, centrum, torg och kontor ska då läggas på den motsatta sidan om huvudgatan. På så sätt bevaras skogen och människor kan fortsätta att njuta av det friluftsliv och den återhämtning som skogen erbjuder.

Enligt uppgifter, som framkom vid samrådsmötet i Djurängsskolan den 8 feb 2024, ska en enkät ha skickats ut till 2000 hushåll i Ljusstaden och Vimpeltorpet. Dessvärre har kunnat konstaterats att det verkar vara endast ett fåtal som fått del av enkäten och därmed kunnat göra sin röst hörd. Enkäten

har inte heller varit tillgänglig för människor boende i t.ex. Norrliden och Berga. Boende i dessa stadsdelar använder sig också av detta område för allehanda rekreation.

Det ska ännu en gång påpekas att den här s.k. enkäten var en flopp eftersom så få hört talas om/sett enkäten. Ett misslyckande av kommunen m.a.o. Det ska också påpekas att det redan nu finns gott om lägenheter i Kalmar som inte är uthyrda och att flera planerade bostadsbyggen har lagts på is.

Varför då starta upp ytterligare projekt!

Kommentar: Tack för era synpunkter.

Vid avgränsningen av exploateringen har det varit viktigt att spara så mycket naturområde som möjligt för att bevara biologiska och rekreativa värden i området och mot befintlig bebyggelse. I området bevaras flertalet stigar tillsammans med möjligheten för svamp- och blåbärsplockning samt plats för lekar. Det ger en fortsatt tillgång till ett tätortsnära grönområde som kan användas för aktiviteter och rekreation. Tillsammans möjliggör grönområdena ett sammanhängande grönstråk som kan nyttjas för att ta sig vidare till andra grönområden och havet. Mer information finns på sidan 5 under rubrik "Naturvärden".

Huvudgatans dragning och bussförsörjningen i området har diskuterats under tidigare arbete och planer. Läs mer på sidan 7 under rubrik "Infrastruktur" om huvudgatans dragning.

Det fysiska brev med inbjudan till dialogen som skickades ut i höstas var ett extra kommunikationssätt för att få in synpunkter innan det offentliga samrådet. Utskicket avgränsades till närboende till planområdet. Kommunens utförandepart av utskicket har framfört att utskicket gjordes korrekt efter beställning. Om inbjudan trots det inte nådde fram till alla boende i närområde beklagar kommunen detta. Under detaljplanens samråd och granskning får samtliga invånare möjlighet att yttra sig om förslaget.

Privatperson 10 och 11

Jag skriver till dig som nämndeman i Samhällsbyggnadsnämnden och hoppas du inte bara tar dig tid att läsa min skrivelse utan också agerar utifrån Kalmars framtid och det bästa för våra invånare.

Kalmar kommun planerar för byggnation av en ny huvudgata som kopplar samman Vänskapens väg och Värnsnävägen. Vägen är tänkt att ersätta befintlig skog och rekreativ område i området mellan Snurrom, Vimpeltorget, Ljusstaden och Kalmar golfbana. I planprogrammet som Kalmar kommun kallar Snurrom- Etapp 4 planeras även för bostäder för 8 400 människor, skola, kontor, centrumverksamhet samt interna gator.

Snurrom- Etapp 1 med c:a 900 hyresrätter byggdes helt klart under hösten 2021. Många lägenheter gapar fortfarande tomma, uppskattningsvis rör det sig om c:a en tredjedel. Hyresvärdarna är desperata och erbjuder sänkta hyror och även fria hyror under en period. Men, även dessa knep lockar inte till att värdarna får sina lägenheter uthyrda. Trots tomma lägenheter är Kalmar kommun i full gång med att fortsätta sin plan med Snurrom- Etapp 4, d.v.s. att skapa Kalmars nya friluftsstad. Stor risk finns att det bidrar till ytterligare tomma bostäder och kommer då mer likna en spökstad än en friluftsstad.

Redan under våren 2021 påbörjades planeringen av Snurrom- Etapp2 där Kalmar kommun planerar nya bostäder (norr om Värnsnävägen) i form av bostadsrätter och radhus. Bland annat påbörjades försäljning av 33

bostadsrätter i form av radhus. Två år senare är ingen av dessa bostadsrätter sålda.

Kalmar kommun planerar även för villor i området norr om Värnsnävsvägen (Snurrom- Etapp 3).

Detaljplanen för Snurrom- Etapp 4 är just nu ute på granskning under perioden 2—23 april 2024. Planen finns i sin helhet på Kalmar kommuns hemsida: Snurrom, ny skola, väg och bostäder - Kalmar

Samtidigt som Kalmar kommun vill kalla den nya stadsdelen för en friluftsstad med närhet till natur och förutsättningar för rekreation kommer den befintliga skogen ersättas av en genomfartsled med bl.a. omkringliggande bostäder. Ingen eller mycket liten del av den befintliga skogen kommer att bevaras vilket begränsar möjligheten till ett naturligt friluftsliv. Istället planeras för konstgjorda rekreationsområden i form av parker. Ingen vidare friluftsstad för alla som vill ha en naturlig skog att vistas i.

All forskning pekar på att skog och natur bidrar till att främja vår hälsa och välbefinnande och kan bidra till att minska stress, ångest och depression. Det djurliv som finns i området (rådjur, hare, kanin, räv, grävling, fladdermus, igelkott, ödla, orm, fågel m.fl.) kommer också påverkas mycket negativt då deras naturliga habitat krymper i och med att skogen försvinner. Djuren och växterna behövs för att främja biologisk mångfald. Ur ren miljösynpunkt är det mycket olyckligt då skog i städer fungerar som naturliga luftrenare. Genom att förbättra luftkvaliteten minskar risken för luftburna sjukdomar.

Kraflösaskogen är en av de få skogarna som finns kvar inom Kalmar tätort och den bör bevaras.

Kommentar: Tack för era synpunkter.

Området har varit inkluderat i kommunens strategiska planer sedan lång tid tillbaka. Behovet att länka samman Snurrom med resten av staden har blivit en viktig del i kommunens utveckling för att öka tryggheten i området och skapa nya bostäder i ett strategiskt viktigt läge. Gatan i området kommer avlasta Norra vägens höga belastning och kommer sammanlänka Snurrom med övriga stadsdelar i kommunen. Mer information finns på sidan 7 under rubrik ”Infrastruktur”.

I takt med utvecklingen i området och att kommunens invånare ökar bedömer kommunen att lägenheterna kommer fyllas och inte stå tomma. Planförslaget och illustrationsplanen visas en varierad bebyggelse för flera olika grupper av medborgare i kommunen. Se mer om kommunens tillväxt och prognoser på sidan 4 under rubriken ”Utveckling av Kalmar tätort”.

Den planerade parken var med i en tidigare detaljplan där den beskrivs med namnet ”inspirationspark” och är nu delvis under genomförande. Parken ses som ett komplement till de naturområden som bevaras. Kommunens invånare har olika möjligheter att ta sig ut i grönområden där vissa inte är tillgänglighetsanpassade. En variation av flera olika typer av grönområden är därför nödvändigt för att så många som möjligt ska kunna ha möjlighet att vistas i gröna utemiljöer.

I området som ligger utanför planerad exploatering bevaras flertalet stigar tillsammans med möjligheten för svamp- och blåbärsplockning samt plats för lekar. Det ger en fortsatt tillgång till ett tätortsnära grönområde som kan användas för aktiviteter och rekreation. Tillsammans möjliggör grönområdena ett sammanhängande grönstråk som kan nyttjas för

att ta sig vidare till andra grönområden och havet. Mer information finns på sidan 5 under rubrik "Naturvärden".

Privatperson 12

Bevara Krafslösaskogen!

Mitt huvudsakliga intresse för Skogsområdet inom dessa fastigheter grundar sig på att jag frekventerar detta område näst intill dagligen. Skogsområdet har alla de kvaliteter som en sund stad har för sina medborgare. Det är av största vikt att Kalmar kommun värnar om och skyddar detta område. Framtidens städer som vill locka nya invånare är de som har satsat och satsar på gröna och mjuka värden.

Utgångspunkt

En god vägvisare för att bevara, skydda och utveckla Kalmar kommuns gröna områden är att studera kommunens plan – Grönstrukturen i Kalmar – planeringsunderlag för Kalmar stad utifrån ett socialt och biologiskt perspektiv. Antagen av kommunfullmäktige den 29 november 2010, §155.

Planen avser att tydliggöra och utveckla grönstrukturen och därmed visa en planeringsinriktning för en attraktivare stads- och livsmiljö.

Grönstrukturplanen ska utgöra ett värdefullt underlag i planeringen av Kalmars gröna miljöer.

Planen visar också på att en stad som förtätas kräver en medveten hushållning med värdefulla park- och naturmiljöer så att inte människors rekreationsbehov och den ekologiska hållbarheten försämras.

Naturområden som är särskilt värdefulla för den biologiska mångfalden är i första hand större kärnområden och värdekärnor. De skyddas från exploatering och fragmentering samt förstärks genom en för varje område väl anpassad skötsel.

Särskilt värdefulla park- och naturområden bevaras och utvecklas. Ostördhet och bullerfrihet i park- och naturområdena eftersträvas. Områdena som har dessa egenskaper har ett större rekreations- och besöksvärde.

Dessa viljeinriktningar beskriver på ett mycket adekvat sätt att Skogsområdet inom den föreslagna detaljplanen inte bör exploateras.

Planerade förändringar

Enligt kommunen bedömer man att planen inte medför betydande miljöpåverkan, en strategisk miljöbedömning krävs därför inte. Att bygga en huvudgata genom ett värdefullt Skogsområde måste betraktas som ett allvarligt ingrepp på miljön och ej utvecklas i samklang med områdets unika natur-, kultur- och friluftvärden. Huvudgatan blir ju en genväg från Norrliden till Norra vägen och E22. Detta strider mot allt vi eftersträvar för att minska biltrafiken.

Förslag på förändring

Gång- och cykelbana - För att fler ska få tillgång till de fina naturområden som erbjuds i och runt Krafslösaskogen bygger man en gång- och cykelbana från Kunskapens väg, längs med gränsen till Kalmar Golfklubbs område och fram till Värsnäs vägen i Snurrom. Man bygger en attraktiv gång- och cykelbana. Boende i Bergavik, Norrliden och Berga når med lätthet den nya badanläggningen i Snurrom. Gång- och cykelbanan kan bebyggas med ett par

regn- och vindskydd, allt för att det ska bli en viktig länk mellan stadsdelarna och med lätthet besöka de fina vandringsstigarna i Skogsområdet.

Kompletterande busslinje – Bygga ut linjen 401. Linje 401 Lindsdal och Linje 401 Snurrom. För att betjäna de boende som bor i Snurrom, som inte har så lätt att ta sig till busshållplatsen vid Norra vägen, skapas en linje som gör en U-sväng i Snurrom (ändhållplats). Turtätheten är inte lika frekvent. Detta är infört på linjerna 404 och 411. Linje 404 med ändhållplats Berga Centrum och tätare turer. Linje 411 betjänar ett större område men färre avgångar. Dessutom har man skapat en ny hållplats för Linje 411 vid Köpcentret Giraffen för att de med rollator lätt ska kunna uträtta sina inköp. Motsvarande kunde skapas för Linje 401 Snurrom med en ny hållplats nära ett köpcentrum.

Analysera behov

Jag förstår att kommunen måste planera långsiktigt, men ibland bör man analysera det aktuella behovet för att bli säkrare i sina prognoser. Samtliga nu aktuella och planerade byggprojekt i kommunen samt de fördjupade planerna, visar kanske, att man bör lägga bebyggelsedelen på is.

SLUTSATS

Min förhoppning är att kommunens tjänstemän och förtroendevalda fattar ett beslut som inte går stick i stäv med sina invånare. Behandla Skogsområdet som en värdefull klenod, det lönar sig!

Kommentar: Tack för era synpunkter.

Utvecklingen i området sparar och bevarar varierade skogsområden innehållande både äldre tallar, aspar och ekbestånd. Inom området finns det fortfarande möjligheter för djur- och växtliv att finnas kvar och utvecklas. Genom flera spridningskorridorer kan dessa även sprida sig vidare på andra platser.

Huvuddelen av den skog som exploateras utgörs av unga och medelålders träd som inte har något högt naturvärde. Enstaka träd med speciella värden för olika organismer, exempelvis döda och ihåliga träd, kommer antingen att lämnas i intilliggande naturområden eller flyttas och placeras som så kallad faunadepå på lämplig plats.

Vid avgränsningen av exploateringen har det varit viktigt att spara så mycket naturområde som möjligt för att bevara biologiska och rekreativa värden i området och mot befintlig bebyggelse. I området bevaras flertalet stigar tillsammans med möjligheten för svamp- och blåbärsplockning samt plats för lekar. Det ger en fortsatt tillgång till ett tätortsnära grönområde som kan användas för aktiviteter och rekreation. Tillsammans möjliggör grönområdena ett sammanhängande grönstråk som kan nyttjas för att ta sig vidare till andra grönområden och havet. Mer information finns på sidan 5 under rubrik "Naturvärden".

Kommunen har studerat möjliga kollektivtrafikdragningar för Linje 401 tillsammans med Kalmar länstrafik och bedömer att det inte är lämpligt med en vändplats för linjen i Snurrom. Detta med tanke på begränsade vändmöjligheter och att resenärsantalet på Norra vägen är högt vilket medger att restid och turtäthet inte ska försämrats för linjen. Busshållplatsen på Norra vägen kommer att anslutas av gång- och cykelvägar från Snurrom.

En utbyggnad av Vänskapens väg innebär att Snurrom får busstrafik inom området av en annan busslinje vilket innebär att busshållplatser kommer att hamna närmre Snurroms bebyggelse.

Privatperson 13

Snälla rör inte den unika Kraflösaskogen, den betyder så mycket för så många. Här plockar vi blåbär och svamp, hundpromenader och njuter av allt som finns där. Bygga kan man göra norr om Snurrom. Bussen kan gå på Norra Vägen och förlänga turen, utan att behöva hugga ner så fin skog som är till så mycket glädje för många.

Kommentar: Tack för era synpunkter.

En del av syftet med detaljplanen är att sammankoppla Snurrom med resten av Kalmar tätort för att skapa en sammanhängande stad där boende kan nyttja kommunens service i större utsträckning. I utvecklingen av området kommer grönområdet mot befintliga bostäderna att bevaras där det fortfarande finns möjlighet för aktiviteter och rekreation. Befintliga stigar, träd och natur kommer bevaras inom området. Se mer information om exploateringen och naturen på sidan 5 under rubrik "Naturvärden".

Kommunen har studerat möjliga kollektivtrafikdragningar för Linje 401 tillsammans med Kalmar länstrafik och bedömer att det inte är lämpligt med en vändplats för linjen i Snurrom. Detta med tanke på begränsade vändmöjligheter och att resenärsantalet på Norra vägen är högt vilket medger att restid och turtäthet inte ska försämrars för linjen. Bussbållplatsen på Norra vägen kommer att anslutas av gång- och cykelvägar från Snurrom.

Privatperson 14, 15, 16, 17, 18, 19 och 20

I ett variationsrikt och mycket omtyckt skogs- och rekreationsområde söder om Snurrom, väster om golfbanan med Vänskapens väg och Strängenäsvägen i söder föreslås ett nytt bostadsområde växa fram. En ny huvudväg föreslås dras rakt igenom området för att förbinda Norrliden och Vänskapens väg med Snurrom. Den första av flera etapper ny bostadsbebyggelse planeras. Skogen är den enda kvarvarande skogen i norra stadsdelarna med riktig skogskänsla. Här trivs människor, de som strövar, plockar bär, rastar hundar, orienterar, motionerar och finner en stunds avkoppling från vardagen. Skogen är lättillgänglig med stigar och öppen skog.

Detta är en unik när- och friluftsskog som gränsar till bebyggelse runt om. Den är livsmiljö för boende nu och i framtiden för skola och förskola, djur och natur. Forskningen visar att skogar nära människor upp till en kilometer från där man bor är de som besöks mest. Det är djupt olyckligt att kommunen forcerar fram ny bebyggelse utan respekt för livsmiljöer. Särskilt när andra bostadsområden planeras i Snurrom, lägenheter står tomma och Kraftslösaskogen är den enda närskogen kvar. Detaljplanen föreslår en ny skola på Fanerduntomten. Den ska givetvis byggas.

Men vi vill:

att Kraflösaskogen måste bevaras som ett framtida rekreationsområde
att om huvudvägen mellan Vänskapens väg och Snurrom ändå byggs ska den anläggas mer österut mot golfbanan enligt alternativ vägdragning
att ingen bebyggelse får ske väster om alternativ vägdragning för att bibehålla den unika variationsrika skogen för friluftsliv och närmiljö
att kommunen prioriterar fortsatt utbyggnad i anslutning till Snurrom samt aviserade bebyggelseetapper mellan golfbana och huvudväg

Kommentar: Tack för era synpunkter.

I utvecklingen av området kommer grönområdet mot befintliga bostäder att bevaras där det fortfarande finns möjlighet för aktiviteter och rekreation. I området bevaras flertalet stigar tillsammans med möjligheten för svamp- och blåbärsplockning samt plats för lekar. Se mer information om exploateringen och naturen på sidan 5 under rubrik "Naturvärden".

Gatan i området kommer avlasta Norra vägens höga belastning och kommer sammanlänka Snurrom med övriga stadsdelar i kommunen. Inom gatorna kommer det finnas gång- och cykelvägar som möjliggör för fler att ta sig mellan områden och olika målpunkter. Läs mer om gatans dragning på sidan 7 under rubrik "Infrastruktur".

Enligt kommunens prognos om befolkningsökning kan det bli ett underskott av bostäder i framtiden. Läs mer på sidan 4 under rubrik "Utveckling av Kalmar tätort".

Privatperson 17

I förslaget till ny detaljplan gällande Krafslösa 2:4 och 5:1, föreslås att en väg dras genom Kafslösaskogen och att bostäder byggs längs denna väg. Därigenom kommer denna stadsnära skog att delas i två delar och närmre 35 - 40 % av skogen försvinna som rekreationsplats och som en del i stadens arbete för att bidra till att uppnå rikets klimat- och miljömål. Denna skog bör bevaras och inte exploateras. Om en kommunikationslinje anses nödvändig, går det att dra en buss-och cykelväg från Vänskapens väg i en båge längst österut vid gränsen till golfbanan för att sedan ansluta till Värnsnäs vägen. Detta för att spara så mycket skog som möjligt. Bebyggelse längs denna väg borde därför inte alls tillåtas. Kommunen har väldigt många andra platser planerade för bostäder, så det kan inte finnas något behov av ytterligare bostadsområden inom överskådlig framtid. Byggs en bussväg istället för vanlig väg, bör möjligheten till statsbidrag undersökas. Ska det göras någon form av markbyte för att ersätta privat markägare för den mark som krävs för den planerade nya skolan vid Snurrom, borde det finnas andra alternativ än att upplåta mark vid just denna planerade väg.

Detta är en protest och samtidigt vädjan om att se över planen en gång till och inte förstöra den "lunga" som Krafslösaskogen är.

Kommentar: Tack för era synpunkter.

Vid angränsningen av exploateringen har det varit viktigt att spara så mycket naturområde som möjligt för att bevara biologiska och rekreativa värden i området och mot befintlig bebyggelse. I området bevaras flertalet stigar tillsammans med möjligheten för svamp- och blåbärsplockning samt plats för lekar. Det ger en fortsatt tillgång till ett tätortsnära grönområde som kan användas för aktiviteter och rekreation. Tillsammans möjliggör grönområdena ett sammanhängande grönstråk som kan nyttjas för att ta sig vidare till andra grönområden och havet. Mer information finns på sidan 5 under rubrik "Naturvärden".

Gatans dragning har studerats under tidigare planer och möjliggör för bebyggelse på båda sidorna av gatan som kan nyttja servicen av vad en gata bidrar med. Mer information om gatan finns på sidan 7 under rubrik "Infrastruktur".

Markbyten regleras genom exploateringsavtal mellan kommunen och fastighetsägare.

Privatperson 21 och 22

Vi skriver till dig som ledamot i samhällsbyggnadsnämnden inför det viktiga beslutet om detaljplan för del av Kläckeberga 10:1, 10:10, samt del av Krafslösa 2:4 och 5:1, Snurrom. Vi är närboende och nästan dagligen användare av den värdefulla Krafslösaskogen. Det är en vacker blandskog med högresta tallar och granar på lätt kuperad mark med blåbärsris och lingon, mossor och stenar. Några gamla inägor och stenmurar berikar också området, som är mycket flitigt frekventerat av de närboende, förskolor, motionärer och andra nyttjare.

Krafslösaskogen är inbäddad mellan Ljusstaden i söder, Vimpeltorpet i väster, Snurrom och ”Fanerdun-tomten” i norr och golfbanan i öster. Det är det enda sammanhängande skogspartiet i norra delen av tätorten, som ligger på gångavstånd från bostäder, förskolor, planerad skola och bad och friskvårdsanläggning. Här bor tusentals nyttjare redan idag, och ytterligare många hundra bostäder planeras i nära anslutning till Krafslösaskogen. Ju fler bostäder, verksamheter och nyttjare som tillkommer, desto mer värdefull blir den kvarvarande skogsmarken. Den samlade forskningen om den stora betydelsen av närbelägen och lättillgänglig natur är entydig när det gäller hälsa och välbefinnande, naturupplevelse och frihetskänsla. Den föreslagna detaljplanen baseras på en översiktsplan, som allvarligt brister vad gäller exploatering av den viktiga Krafslösaskogen. Nu vädjar vi om att kommunen inte gör ett fatalt och oåterkalleligt misstag genom att här följa översiktsplanen och exploatera sönder den återstående värdefulla skogsmarken. Det föreslagna bostadsområdet mitt i den finaste delen av Krafslösaskogen bör utgå eftersom det varken är akut eller behövt, och skadan skulle bli irreparabel. Det finns redan färdiga detaljplaner och utbyggt gatunät i Snurrom med potential för många hundra bostäder, och ”Fanerdun-tomten” som legat outnyttjad i 15 år har minst lika stor potential. Den föreslagna vägen genom skogen bör ges en mera östlig sträckning och omvandlas till en lokalbussgata samt gång- och cykelväg, där stadsdelarna då länkas samman med kollektivtrafik, men utan bilar. Det ger också minst störningar för det viktiga skogsområdet. Det märkliga argumentet att naturområden tillgodoses på golfbanan och på Värnsnäs/Horsö fem kilometer längre bort är inte värdigt Kalmar kommun och samhällsbyggnadsnämnden, som i alla andra sammanhang vill hålla en hög profil vad gäller naturvård, boendekvaliteter och hälsofrämjande. Kommunens lovvärda miljöambitioner blir inte testade förrän i ett skarpt läge, och där är vi nu!

Vi vädjar därför till dig som ansvarsfull ledamot i samhällsbyggnadsnämnden att verka för ett minimalt ingrepp i Krafslösaskogen, och en omarbetning av detaljplanen i denna del!

Kommentar: Tack för era synpunkter.

I utvecklingen av området har det varit viktigt att spara och bevara olika grönområden. I området bevaras flertalet stigar tillsammans med möjligheten för svamp- och blåbärslockning samt plats för lekar. Det ger en fortsatt tillgång till ett tätortsnära grönområde som kan användas för aktiviteter och rekreation. Läs mer på sidan 5 under rubrik ”Naturvärden”.

Kommunen bedömer att utvecklingen i området kommer bidra till en positiv utveckling och att med kommunens tillväxt kommer det tomma lägenheterna att fyllas. Läs mer på sidan 4 under rubrik ”Utveckling av Kalmar tätort”.

Privatperson 11

För ett antal år sedan var Johan Persson (S), i farten helt, nära den nu planerades byggarbetsplatsen i Krafslösaskogen. Det blev ju, som vi alla vet, ett fiasko. Marken skövlades och står fortfarande obebyggd. Ett stenkast därifrån lyser planerade bostäder med sin frånvaro och många redan byggda byggnader gapar till stor del tomma. Nu vill ni förstöra ytterligare en skog!! Tank om, tänk rätt!!

Kommentar: Tack för era synpunkter.

Planförslaget möjliggör för bostäder inom den så kallade Fanerdunområdet och kommunen har som intention att fortsätta planera området i närtid. Läs mer på sidan 4 under rubrik "Utveckling av Kalmar tätort".

Privatperson 12

Inför kommande sammanträde rörande ärende 2022-2247, Krafslösa/Snurrom-projektet, vill jag göra Er uppmärksamma på följande:

Jag har bott på Klunkens Backe i snart 8 år, och har fått en god inblick i trafiken runt området Norrlidsvägen - Norra vägen - Trollbackevägen - Tallhagsvägen - Granvägen.

Jag uppmanar Er att göra ett antal nattvandringar förslagsvis fredag, lördag och söndag mellan kl 2300 och 0300. Sprid aktiviteten inom gruppen, två till tre deltagare per gång, så att samtliga får erfarenhet.

Med dessa erfarenheter kommer Ni till insikt om att en HUVUDGATA mellan Vänskapens väg och Värnsnsvägen är ett mycket dåligt förslag

Kommentar: Tack för era synpunkter.

I plankartan har vi benämnt gatorna olika för att tydliggöra gatornas olika funktion samt att gatorna har en varierad utformning som anpassas till den planerade omgivningen och bebyggelse.

Privatperson 23

Jag skriver för att jag vill uttrycka min förtvivlan över att Krafslösaskogen ska bebyggas. Det finns så många anledningar till varför skogen behöver sparas att jag inte vet var jag ska börja. Jag håller med om att skolan behöver byggas och att Fanerdunområdet är en lämplig plats att bygga på men att fälla skog för att bygga kontor och boenden är ett fatalt misstag. Att fälla stadsnära skog måste vara en sista utväg, för när skogen är fälld är den borta för alltid. När skolan står klar kommer barnen att behöva skogen att ha utflykter i, att motionera och orientera i. Barn och ungas psykiska ohälsa sveper fram som en lavin och att ta bort närheten till naturen spär på det. Snurrom är redan stämplat som ett "problemområde", låt den blivande skolan i alla fall ha kvar sina skogsområden så att det finns en chans för barnen att upptäcka naturen och lära sig fördelarna med att röra sig i skogen.

Ju fler hus som byggs vid Fanerdun, ju fler kommer söka sig till skogen. De kan inte promenera på golfbanorna och det är för långt till Värnsnäs när man ska ta sina dagliga promenader med hund eller barnvagn.

Detta är bara några av anledningarna. Skulle jag skriva alla så skulle det ta upp större delen av er dag. Men jag vädjar till er att tänka om.

Kommentar: Tack för era synpunkter.

I utvecklingen av området har det varit viktigt att spara och bevara olika grönområden I området bevaras flertalet stigar tillsammans med möjligheten för svamp- och blåbärsplockning samt plats för lekar. Det ger en fortsatt tillgång till ett tätortsnära grönområde som kan användas för aktiviteter och rekreation. Läs mer på sidan 5 under rubrik "Naturvärden".

Kommunen bedömer att utvecklingen i området kommer bidra till en positiv utveckling och en annan rörelse i området vilket kommer öka tryggheten i området. Med gatan kommer stadsdelar att sammankopplas och områdena kan utnyttja service i olika områden.

Privatperson 24

Det är med en stigande känsla av sorg och bedrövelse jag läser om kommunens planer! Denna underbara, variationsrika lilla skog, med ett fint läge för alla kringboende - inte minst barnfamiljer som lärt känna naturen "på riktigt" genom att observera och undersöka. Just närheten har varit (och är!) viktig!!

Undertecknad har bott i Norrliden i över 50 år och vi är många som cyklat till och promenerat i Krafslösaskogen (med barn och senare med barnbarn).! Skogen var större förr, men återstående del är värdefull: där finns många 'boende' varav en del hotade, tex mindre hackspett och spillkråka. Ugglor hoar i vårvintern och rådjur och räv syns ofta om man promenerar tyst. Ett fungerande ekosystem tar lång tid att bygga upp: en liten skog kan inte ersättas med ett närliggande parkområde. Naturligtvis behöver vi bostäder, vägar, skola och förskola! Men det finns alternativ till att ta ner den del av Krafslösaskogen som avses: Varför inte göra skogen till en nära resurs för förskola och skola? Något som genomförs tex i Botkyrka där man har en kommunbiolog knuten till skola o förskola. Tillsammans har man lektioner i den närliggande naturen. Kalmar behöver växa, men också bevara det som redan finns så att det fortsatt blir attraktivt att bo!

Kommentar: Tack för era synpunkter.

Utvecklingen i området sparar och bevarar varierade skogsområden innehållande både äldre tallar, aspar och ekebestånd. Inom området finns det fortfarande möjligheter för djur- och växtliv att finnas kvar och utvecklas. Genom flera spridningskorridorer kan dessa även sprida sig vidare på andra platser.

Huvuddelen av den skog som exploateras utgörs av unga och medelålders träd som inte har något högt naturvärde. Enstaka träd med speciella värden för olika organismer, exempelvis döda och ihåliga träd, kommer antingen att lämnas i intilliggande naturområden eller flyttas och placeras som så kallad faunadepå på lämplig plats.

I området bevaras flertalet stigar tillsammans med möjligheten för svamp- och blåbärsplockning samt plats för lekar. Det ger en fortsatt tillgång till ett tätortsnära grönområde som kan användas för aktiviteter och rekreation. Tillsammans möjliggör grönområdena ett sammanhängande grönstråk som kan nyttjas för att ta sig vidare till andra grönområden och havet. Läs mer på sidan 5 under rubrik "Naturvärden".

Privatperson 14

Krafslösaskogens kärna är viktig att bevara, att fragmentisera skogen hotar det växt-, fågel- och djurliv som så många människor nu och i framtiden vill kunna njuta av tätortsnära. I samrådsredogörelsen bagatelliseras detta genom att kalla detta "blåbärsris och många andra värde". I området finns det bl.a. verifierade fågel observationer av bl.a. hornuggla, berguv, mindre hackspett, talltita, spillkråka och t.o.m. fjällvråk (Källa: Artdatabanken). "Blåbärsris" kommer troligen klara en fragmentisering men fåglar- och däggdjur är nu hotade av den omfattande exploatering som föreslås.

CA fastigheter äger Fanerdunområdet som kommunen vill kunna bebygga med skola och bostäder. I markbyte vill CA fastigheter ha mark för att kunna bygga bostäder i Krafslösaskogen. Detta är en affärsuppgörelse som hotar existensen av en skog som aldrig kommer att kunna återetableras. Kommunen har möjlighet att förhandla om detta så att inte skogen exploateras för all framtid.

"Möte mellan natur och stad, friluftsliv och vardagsliv är de unika kombinationerna som tillsammans skapar den moderna friluftsstaden." står det i planprogrammet för Snurrom. Det är därför viktigt att kommunen behåller denna fullt fungerande skog. Att skapa en park som ersätter den befintliga skog för rekreation motiveras av att det där är sämre markförhållanden för byggande. Om skogen behålls behöver inte en park skapas och kan därför spara pengar åt kommunen.

Kalmar kommun ingår i Viable Cities – Klimatneutrala städer till 2030. Det går inte att motivera ett klimatneutralt Kalmar till 2030 om man bebygger en skog med bostäder. Den naturliga kolsänka en levande skog innebär går inte att återskapa, enda sättet är att bygga på redan exploaterad mark.

Det finns ett stort behov att knyta samman kollektivtrafik och cykelvägar mellan Snurrom och Norrliden - men tillåt inte biltrafik. På det sättet kan inskränkningarna i Krafslösaskogen minimeras och intentionerna med Friluftsstaden bibehållas – inte undermineras.

Kommentar: Tack för era synpunkter.

Vid avgränsningen av exploateringen har det varit viktigt att spara så mycket naturområde som möjligt för att bevara biologiska och rekreativa värden i området och mot befintlig bebyggelse. I området bevaras flertalet stigar tillsammans med möjligheten för svamp- och blåbärsplockning samt plats för lekar. Det ger en fortsatt tillgång till ett tätortsnära grönområde som kan användas för aktiviteter och rekreation. Tillsammans möjliggör grönområdena ett sammanhängande grönstråk som kan nyttjas för att ta sig vidare till andra grönområden och havet. Mer information finns på sidan 5 under rubrik "Naturvärden".

Den planerade parken var med i en tidigare detaljplan där den beskrivs med namnet "inspirationspark" och är nu delvis under genomförande. Parken ses som ett komplement till de naturområden som bevaras. Kommunens invånare har olika möjligheter att ta sig ut i grönområden där vissa inte är tillgänglighetsanpassade. En variation av flera olika typer av

grönområden är därför nödvändigt för att så många som möjligt ska kunna ha möjlighet att vistas i gröna utemiljöer.

Markbyten regleras genom exploateringsavtal mellan kommunen och fastighetsägare.

Privatperson 25

Jag tycker det är mycket tråkigt att delar av Krafslösaskogen ska tas bort. Det är väldigt tillfredsställande att se den delen av skogen från mitt fönster och ha den så nära inpå. Jag är ofta ute i den skogen och motionerar och njuter av naturen och fågelsången och det gör mig ledsen när jag tänker på att det inte kommer att vara möjligt inom en snar framtid.

Det är inte nödvändigt för mig personligen men jag förstår att det kan finnas behov av en väg som kopplar ihop Ljusstaden med Snurrom. Jag skulle i så fall helst se att det blir en buss- och cykelväg som drogs så nära golfbanan som möjligt istället.

Kommentar: Tack för era synpunkter.

I utvecklingen av området har det varit viktigt att bevara området mot den befintliga bebyggelsens för att det fortfarande ska vara ett nära grönområde. I området bevaras flertalet stigar tillsammans med möjligheten för svamp- och blåbärsplockning samt plats för lekar. Se mer information om exploateringen och naturen på sidan 5 under rubrik "Naturvärden".

Läs mer om gatans dragning på sidan 7 under rubrik "Infrastruktur".

Privatperson 26

Som kalmarbo och boende i närområdet prosterar jag å det bestämdaste mot exploateringen av Krafslösaskogen. Skogen är Kalmars sista stadsnära skog. Värnsås finns också men är längre bort och är inte på promenadavstånd för de tusentals som bor i närområdet. Även skolor, Kalmar orienteringsklubb och många fler använder skogen dagligen och regelbundet. Skogen är så pass liten att en exploatering skulle förstöra den. I Kalmar har vi ont om skogar med äkta skogskänsla. Krafslösaskogen är inte så gammal men kommer, om den får vara kvar, att utvecklas och få ökad biologisk mångfald. Rödlisterade arter som spillkråka och bombmurkla har påträffats i skogen. Jag föreslår att vi utvecklar Snurrom istället och andra områden runt om skogen. Då kan alla nyinflyttade och gamla kalmarbor få möjlighet att njuta av skogen. Och om vägen som planeras måste anläggas föreslår jag en östligare sträckning intill golfbanan.

Kommentar: Tack för era synpunkter.

Vid avgränsningen av exploateringen har det varit viktigt att spara så mycket naturområde som möjligt för att bevara biologiska och rekreativa värden i området och mot befintlig bebyggelse. I området bevaras flertalet stigar tillsammans med möjligheten för svamp- och blåbärsplockning samt plats för lekar. Det ger en fortsatt tillgång till ett tätortsnära grönområde som kan användas för aktiviteter och rekreation. Tillsammans möjliggör grönområdena ett sammanhängande grönstråk som kan nyttjas för att ta sig vidare till andra grönområden och havet. Mer information finns på sidan 5 under rubrik "Naturvärden".

På sidan 4 under rubrik "Utveckling av Kalmar tätort" finns mer information om kommunen prognos om tillväxt och bostadsbehov.

Under rubrik "Infrastruktur" på sidan 7 finns information om gatans dragning.

Privatperson 27

Kalmar behöver sammanhängande skogsområden, den är mycket värdefull för sina rekreativa kvaliteter. Flera av de skogs- och friluftsområden som finns i norra Kalmar är påverkade av en väldigt hög bullernivå som t ex Tallhagen, Svinö, Svensknabben och Skälby pga trafikleder i området. Även för det stadsnära djurlivet är ett sammanhängande skogsområde en viktig del att bevara.

För våra barn är det också viktigt att ha tillgång till naturen, inte bara i ordningställda parker och lekparkar.

Smala korridorer av skog som är omgärdad av bebyggelse är inte nog. Det vore en stor fördel för Kalmar att bevara ett skogsområde som Krafslösaskogen som inte är utsatt för så höga bullernivåer som många andra stadsnära naturområden.

Kommentar: Tack för era synpunkter.

Vid avgränsningen av exploateringen har det varit viktigt att spara så mycket naturområde som möjligt för att bevara biologiska och rekreativa värden i området och mot befintlig bebyggelse. I området bevaras flertalet stiggar tillsammans med möjligheten för svamp- och blåbärsplockning samt plats för lekar. Det ger en fortsatt tillgång till ett tätortsnära grönområde som kan användas för aktiviteter och rekreation. Tillsammans möjliggör grönområdena ett sammanhängande grönstråk som kan nyttjas för att ta sig vidare till andra grönområden och havet. Mer information finns på sidan 5 under rubrik "Naturvärden".

Det smalaste avståndet mellan bebyggelsen finns mot Vimpeltorpet som är cirka 40 meter, andra ställen har minst 90 meter mellan ny och befintlig bebyggelse. Avstånden är mätta utifrån det smalaste i passagerna och generellt är det ett större avstånd än de som nämns ovan. Avståndet bedöms som lämpligt för att befintliga träd ska fortsätta trivas och växa, men även för att upplevelsen av naturmiljön ska bibehållas. Avståndet innebär även en avgränsning mellan bebyggelseområdena och att det fortfarande förblir ett grönt släpp och rekreativstråk.

Privatperson 28

Det är sorgligt att se och uppleva hur skog och natur försvinner i Kalmar pga all bebyggelse. Naturliga skogsområden försvinner mer och mer och nu är även detta område "hotat". Jag valde att bosätta mig i norra delen av Kalmar när jag flyttade hit tack vare att naturen fanns i min närhet.

Det var då det, då valde jag Kalmar för att staden hade många naturliga "lungor" som nu har försvunnit. Jag saknar att Kalmar kommun inte talar om miljö, klimat och att bevara det gröna utan det man hör är att ni endast har som mål att höja invånarantalet!

Kommentar: Tack för era synpunkter.

Området har varit inkluderad i kommunens strategiska planer sedan lång tid tillbaka. Behovet att bygga ihop Snurrom med resten av staden har blivit en viktig del i kommunens

utveckling för att öka tryggheten i området och skapa nya bostäder i ett strategiskt viktigt läge.

I utvecklingen av området kommer grönområdet mot befintliga bostäderna att bevaras där det fortfarande finns möjlighet för aktiviteter och rekreation. I området bevaras flertalet stigar tillsammans med möjligheten för svamp- och blåbärsplockning samt plats för lekar. Se mer information om exploateringen och naturen på sidan 5 under rubrik "Naturvärden".

Privatperson 22

Krafslösaskogen är en ovärderlig tillgång för Kalmars norra stadsdelar! Det är det enda sammanhängande skogsområdet i direkt anslutning till Ljusstaden i söder, till Vimpeltorpet i väster, till Snurrom i norr och med golfbanan i öster. Hit till denna vackra blandskog med högresta tallar och granar på småkuperad blåbärsmark kan flera tusen boende och verksamma i närområdet tas sig på korta gångavstånd.

Krafslösaskogen är mycket flitigt frekventerad av de närboende, av förskolor, fritidsverksamhet, motionärer, bärplockare och andra som vill njuta av den "örörda" skogsmarken. Det är en omistlig kvalitet att ha denna skogsmark så lättillgänglig!

Under de senaste fem åren har mycket byggande skett i dess omedelbara närhet. Norra Vimpeltorpet har tillkommit med flerbostadshus, rad- och kedjehus, och framför allt har niohundra lägenheter i flerbostadshus byggts i Snurrom. I tallskogen norr därom väntar sedan ett par år det färdigställda gatunätet på ytterligare hundratals lägenheter i olika boendeformer. Den väldiga "Fanerdun-tomten" söder därom har legat outnyttjad i 15 år, men har potential att inrymma många hundra bostäder tillsammans med skola, fritidsverksamhet och centrumfunktioner.

Ju fler bostäder, verksamheter och brukare som tillkommer, desto mer värdefull och utnyttjad blir den kvarvarande skogsmarken. Den samlade forskningen om den stora betydelsen av närbelägen och lättillgänglig natur är entydig när det gäller både fysisk och psykisk hälsa och välbefinnande, för naturupplevelser och frihetskänsla.

Trots detta planerar kommunen nu en väg att skära tvärs igenom Krafslösaskogen, med mattor av bostadskvarter utlagda i skogsområdet. Detaljplanen är bara första steget i att förverkliga den större Strukturplanen. Detta kommer att resultera i total sönderdelning av den sammanhängande skogsmarken. En omfattande avverkning kommer att krävas för att ge plats för gator och bostadskvarter med olika boendeformer i flerbostadshus, rad- och kedjehus med flera. Slutresultatet är entydigt! Den ovärderliga Krafslösaskogen blir ett minne blott, där små skogsrester ligger utspridda mellan bostäderna. Är det så vi vill ha det?

Trots den ambitiösa planbeskrivningen med mycket omfattande text, utredningar och illustrationer besvaras ändå inte de viktigaste frågorna när det gäller exploatering av denna skogsmark:

- Hur försvarar kommunen att man går stick i stäv med sin egen antagna Grönstrukturplan?
- Varför år 2024 offras denna unika tätortsnära skog för ett antal bostäder, när man i direkt närhet har outnyttjad och exploaterbar potential för 5–10 gånger fler bostäder?

- Varför inte endast en lokalbussgata (utan biltrafik) och intilliggande gång- och cykelväg, som förläggs i det minst attraktiva stråket genom Krafslösaskogen?

I samrådet om den föreslagna detaljplanen har mängder av seriösa yttranden inkommit med väl underbyggda argument för att spara Krafslösaskogen. Kommunens bemötanden ger intryck av förutbestämda förändringar bortom all påverkan. Tvärtom har ju kommunen alla möjligheter att tänka om och revidera både strukturplanen och detaljplanen i syfte att säkra skogsmarkens värde för dagens och morgondagens brukare. Än är det inte för sent!

Behovet att tvunget exploatera denna värdefulla naturmark är både obegripligt och oförklarad, särskilt med tanke på kommunens egen grönområdesstrategi och all den potentiella byggnadsmark som redan finns för kanske tusen bostäder i Snurrom och på "Fanerdun-tomten"! Färdigställ det som påbörjats först, i stället för att i helt oträngt mål förstöra den för alla så viktiga Krafslösaskogen! Det är ingen prestigeförlust att tänka om, utan bevis på förnuft och klokskap!

Ett märkligt argument som har används i bemötandet är att naturområden kan tillgodoses på golfbanan och på Värnsås/Horsö fem kilometer bort. Detta synsätt är inte värdigt Kalmar kommun och samhällsbyggnadsnämnden, som i alla andra sammanhang vill hålla en hög profil vad gäller naturvård, boendekvaliteter och hälsofrämjande.

Kommunens lovvärda miljöambitioner blir inte testade förrän i ett skarpt läge, och där är vi nu! Bevara Krafslösaskogen!

Kommentar: Tack för era synpunkter.

Vid avgränsningen av exploateringen har det varit viktigt att spara så mycket naturområde som möjligt för att bevara biologiska och rekreativa värden i området och mot befintlig bebyggelse. I området bevaras flertalet stigar tillsammans med möjligheten för svamp- och blåbärsplockning samt plats för lekar. Det ger en fortsatt tillgång till ett tätortsnära grönområde som kan användas för aktiviteter och rekreation. Tillsammans möjliggör grönområdena ett sammanhängande grönstråk som kan nyttjas för att ta sig vidare till andra grönområden och havet. Mer information finns på sidan 5 under rubrik "Naturvärden".

Pågående projekt i Snurrom har stannat av pga. lågkonjunkturen. Kommunen planerar för mer service och annan verksamhet i området som ska öka tryggheten och attraktionen till området.

Kommunens intention är att fortsätta planera i området i närtid. Läs på sidan 4 under rubrik "Utveckling av Kalmar tätort".

Privatperson 29

Mitt namn är X, jag bor i norra delen av Ljusstaden med min fru och två barn. Vi tillbringar regelbundet tid i skogen som ligger mellan oss och Snurrom. Huvudsakligen för promenader men också lek, träning och blåbärsplockning. Denna möjlighet att på ett par minuter till fots komma in i ett skogsområde betyder otroligt mycket för oss och är en starkt bidragande faktor till varför vi bosatte oss här. Närheten till skogen bidrar både till vår rekreation och motion. Med anledning av den nya detaljplanen för detta område, som ni nu snart ska besluta om, känner jag mitt ansvar att skriva till er.

Jag tillhör en av dem som med spänning ser hur Kalmar växer och utvecklas och har gjort så ända sedan vi flyttade hit från Blekinge 2004. Jag har följt utvecklingen av Snurrom-området och har gått många år och undrat vad vi kommer att få se på den stora plattan där Fanerdun en gång i tiden planerade mässhallar. Nu är simhallen på gång, många bostäder är redan på plats och fortfarande finns stora ytor kvar som går att bygga på. Nu är er plan att bygga en skola i Snurrom, men även dra en väg och bygga ett nytt område mitt i skogen.

Nya skolan i Snurrom toppen! Väganslutningen genom skogen, inte lika rolig men jag har förståelse för den. Men det nya bostadsområdet mitt i skogen motsätter jag mig. Jag vill inte framstå som så många andra krafter i Kalmar som bara klagar och säger nej till allt. Jag skulle vilja motivera varför ett alternativ till den detaljplan som nu är på gång skulle vara klokt för Kalmars framtid.

- Att bebygga ett naturområde är i det närmaste oåterkalleligt. Inom en överskådlig framtid så är naturområdet borta. Det är ett stort och långtgående beslut.
- Naturområdet (skogen) i fråga används flitigt av många som idag bor i närheten för att rasta hunden, promenera, springa, cykla, leka, orientera, plocka svamp och bär m.m. När den nya skolan och alla nya bostäder uppe vid Snurrom är på plats är det ännu fler som vill och kan använda skogen för rekreation och motion. Det är dessutom ännu fler barn från skola och förskola som kan ha en skog som granne att besöka under sin utbildning och fritid.
- Värdet av skogen för både människor och djur är svårt att sätta ett värde på. Jag har t.ex. aldrig sett så många hackspettar tidigare i mitt liv som i denna skog. Det pratas som bekant om en sandödlas som trivs här också bl.a. Det finns gott om vuxna och barn som också trivs här, men för flera djurarter är den viktigare än så.
- Men delar av skogen ska ju bevaras enligt planen kanske ni tänker. Vad är problemet? Problemet är att det som idag upplevs som en sammanhängande skog som man idag kan gå i, med variation i växtligheten, utan att se någon bebyggelse och chans att se djur, kommer att bli så mycket mindre om bostadsområdet i föreslagna detaljplanen byggs. Istället för en skog kommer det bli ett smalt område med träd mellan bebyggelser, inte en skog med varierande växtlighet och en möjlighet att gå i för att rensa huvudet eller bara uppleva naturen.
- Men Värnsnäs har ju massa skog är också ett argument som figurerar ofta i dessa diskussioner. Att sätta mig i bilen i ca.15 minuter enkel resa för att komma ut i naturen är varken hållbart eller önskvärt. Cykla dit tar ännu längre tid och känns inte säkert med tanke på den smala bilvägen förbi golfbanan och utåt. Att Värnsnäs skulle fylla samma funktion som denna skogen för oss som bor i Ljusstaden, Vimpeltorpet, Karlssons Äng och Snurrom är inte förankrat i verkligheten. Det är den omedelbara närheten till skogen som är det viktiga.
- Från samrådsmötet förstod jag att just denna tänkta bebyggelse är resultatet av att kommunen behöver ge CA-fastigheter någon mark i

utbyte mot den mark i Snurrom där skolan planerar att byggas. Jag pratade med representanter från CA-fastigheter vid detta möte och frågade om det ur deras perspektiv behöver vara just denna marken. Jag vet inte om personen som svarade talade för hela CA-fastigheter, men han svarade att det inte måste vara just marken i skogen som de får i utbyte.

- En motivering under samrådsmötet till varför det planeras att byggas i denna skogen var att det finns inga andra platser som Kalmar kan växa på. Detta argument har jag svårt att ta på allvar. Det skulle innebära att om denna skog bebyggs så har Kalmar vuxit klart, där tog det stopp. Det måste väl ändå finnas en längre plan för hur Kalmar kan växa på andra platser och kanske förtätas där bostäder redan finns. Om inte så är det dags att titta på en sådan plan. Det är modiga politiker som kan stå på sig och bevara naturområden inne i staden. Tänk på alla naturområden i städer runt om i Sverige och världen som utgör viktiga och självklara platser i stadsbilden. Tänk om Central Park hade bebyggts i New York eller om Stensö hade varit ett stort villaområde i södra delen av vår stad, vilken förlust för invånarna!
- Många lägenheter i Snurrom står tomma idag, det har redan byggts och förberetts ett helt vägnät norr om den befintliga bebyggelsen i Snurrom för att förbereda ny bebyggelse, hela "plattan" där bl.a. skolan planerar att byggas finns kvar att bygga på. Borde inte dessa områden som redan är förberedda och tänkta till bostäder och verksamhet bebyggas och utvecklas först, innan det ens planeras för att byggas i skogen?
- Att hela området har arbetsnamnet Friluftsstaden måste jag säga sticker i ögonen. Det finns inte så mycket kvar att utöva någon slags friluftsaktivitet i om skogen byggs bort och ännu fler människor ska dela på det lilla som finns kvar.
- På min arbetsplats Linnéuniversitetet bedrivs även forskning kring bevarandet av naturområden och värdet för människor att ha närhet till naturen. Hoppas att ni har varit i kontakt med dessa forskare, om inte kan jag hjälpa till med kontakterna.

Mitt förslag till alternativ:

- Om väganslutningen genom skogen behövs. Dra vägen mer norrut och följ sedan sträckningen som den befintliga grusvägen från golfbanan redan har. Detta skulle bevara ett större sammanhängande skogsområde utan att vägen behöver skära riktigt lika mycket igenom skogen.
- Bevara skogen söder om den tänkta vägen och om fler bostäder behövs, bygg istället ett nytt område som hänger ihop med Snurrom norr om den tänkta vägen. Norr om är ett område med öppna fält och täta snår och granskog som människor inte använder. Detta område ser också ut att vara planerat för bebyggelse i detaljplanen, använd den norra delen och byt bort denna mark till CA-fastigheter istället.
- Lägg inte tid, pengar och resurser för att anlägga en park i anknötning till pulkabacken och dammarna. Bevara istället skogen som redan kan ses som en naturlig park och använda ytorna mellan den tänkta vägen och pulkabacken för att bygga bostäder. Även nordväst om

pulkabacken finns en öppen yta som kan bebyggas, nära de hus som redan finns i Snurrom.

- Var istället stolta över att bevara den sammanhängande skogen och låt barnen från Ljusglimten förskola samt den nya skolan få vistas i skogen och öka livskvaliteten för alla som redan bor och kommer att bo i närheten av denna skog.

Jag hoppas att ni väljer att lyssna och ta till er av detta alternativa förslag på hur Kalmar och Snurrom kan utvecklas, men samtidigt bevara natur som är viktig för många.

Kommentar: Tack för era synpunkter.

Området har varit inkluderad i kommunens strategiska planer sedan lång tid tillbaka. Behovet att bygga ihop Snurrom med resten av staden har blivit en viktig del i kommunens utveckling för att öka tryggheten i området och skapa nya bostäder i ett strategiskt viktigt läge.

Vid avgränsningen av exploateringen har det varit viktigt att spara så mycket naturområde som möjligt för att bevara biologiska och rekreativa värden i området och mot befintlig bebyggelse. I området bevaras flertalet stigar tillsammans med möjligheten för svamp- och blåbärsplockning samt plats för lekar. Det ger en fortsatt tillgång till ett tätortsnära grönområde som kan användas för aktiviteter och rekreation. Tillsammans möjliggör grönområdena ett sammanhängande grönstråk som kan nyttjas för att ta sig vidare till andra grönområden och havet. Mer information finns på sidan 5 under rubrik "Naturvärden".

Kommunen har begränsade möjligheter att skapa och utveckla ett större sammanhängande område med bostäder som har goda service och kollektivtrafik möjligheter i Kalmar tätort. Läs mer på sidan 4 under rubrik "Utveckling av Kalmar tätort".

Gatans dragning har studerats under tidigare planer och möjliggör för bebyggelse på båda sidorna av gatan som kan nyttja servicen av vad en gata bidrar med. Mer information om gatan finns på sidan 7 under rubrik "Infrastruktur".

Privatperson 13

Vi är väldigt många som vill bevara den unika Kraflösaskogen som den är idag. Bostäder kan byggas norr om Snurrom, där finns mycket plats. Samt att det finns så många tomma lägenheter idag i Kalmar, Kalmar Kommun ska ju vara så klimatsmarta säger ni. Behövs ingen bussgata, den kan gå på Norra Vägen. Vi kan inte säga ner den gren vi sitter på. Hoppas att ni kan ta ert förnuft tillfånga.

Kommentar: Tack för era synpunkter.

Området har varit inkluderad i kommunens strategiska planer sedan lång tid tillbaka. Behovet att bygga ihop Snurrom med resten av staden har blivit en viktig del i kommunens utveckling för att öka tryggheten i området och skapa nya bostäder i ett strategiskt viktigt läge. Läs mer om kommunens utveckling och ställningstagande på sidorna 5-7.

Privatperson 30

Jag vill å det bestämdaste protesterade mot planerna på väg och nybyggnation i Kraflösaskogen. All naturlig natur har värden som många av oss idag inte

förstår vidden av. All växtlighet är grunden för allt liv. Fauna, som till exempel insekter och andra småkryp lever på växtligheten och är grunden för högre djurs existens, människan inräknat. All den stund vi tar bort underlaget för de mindre organismerna tar vi även bort de långsiktiga överlevnadsmöjligheterna för högre djur och människor.

Bevara Krafslösaskogen och, om så är nödvändigt, gör endast minimala ingrepp, eller välj en annan väg.

Vi människor har alla möjligheter i världen att anpassa oss och välja bättre vägar för vår samhälleliga framfart.

Det har inte de lägre organismerna.

Vårda i stället för att vanhelga!

Kommentar: Tack för era synpunkter.

Vid angränsningen av exploateringen har det varit viktigt att spara så mycket naturområde som möjligt för att bevara biologiska och rekreativa värden i området och mot befintlig bebyggelse. I området bevaras flertalet stigar tillsammans med möjligheten för svamp- och blåbärsplockning samt plats för lekar. Det ger en fortsatt tillgång till ett tätortsnära grönområde som kan användas för aktiviteter och rekreation. Tillsammans möjliggör grönområdena ett sammanhängande grönstråk som kan nyttjas för att ta sig vidare till andra grönområden och havet. Mer information finns på sidan 5 under rubrik "Naturvärden".

Privatperson 31

Vill lämna synpunkten att jag som privatperson stödjer Naturskyddsföreningens inskickade synpunkter.

Vill även lämna kommentaren:

"Bygg inte bort Kalmars värdefulla natur, just detta stadsnära skogsområde är Kalmars enda gröna korridor ! och vänligen beakta detta, skogens område är viktigt för både naturens arter och människors väl, man behöver också tänka skogen som ett levande andeväsen och är ett helt komplext system som också skapats under lång tid, tänk efter före ni beslutar."

Kommentar: Tack för era synpunkter.

Området har varit inkluderat i kommunens strategiska planer sedan lång tid tillbaka. Behovet att länka samman Snurrom med resten av staden har blivit en viktig del i kommunens utveckling för att öka tryggheten i området och skapa nya bostäder i ett strategiskt viktigt läge.

Vid angränsningen av exploateringen har det varit viktigt att spara så mycket naturområde som möjligt för att bevara biologiska och rekreativa värden i området och mot befintlig bebyggelse. I området bevaras flertalet stigar tillsammans med möjligheten för svamp- och blåbärsplockning samt plats för lekar. Det ger en fortsatt tillgång till ett tätortsnära grönområde som kan användas för aktiviteter och rekreation. Tillsammans möjliggör grönområdena ett sammanhängande grönstråk som kan nyttjas för att ta sig vidare till andra grönområden och havet. Mer information finns på sidan 5 under rubrik "Naturvärden".

Privatperson 32

Jag och min familj är boende i Norra Vimpeltorpet precis på gränsen till ert nya planerade område. Jag ställer mig kritisk till de nya planerna för den planerade detaljplanen. Som boende precis på gränsen till den planerade skövlingen av skogen måste jag uttrycka bestörtning över att Kalmar kommun tänker ta bort denna fantastiska skogsdel av en stad som präglas av nybyggen. Jag har bott i Norra Kalmar under många år och sett hur skogen och grönområden i norra Kalmar försvinner mer och mer, Ljusstaden, Karlssons Äng och nu hela Norra Vimpeltorpet. Vi i området har sett hur hyreshus efter hyreshus byggs och sedan lämnas tomma då området anses oattraktivt pga höga hyror. Istället har Kalmar kommun valt att bjuda in brottslighet, sprängningar och skjutningar i vårt lugna område. Att en fredagkväll se hur polisen kör rally på grusvägarna i skogen är iofs underhållning om man inte själv råkar vara på promenad. Vad jag med detta vill säga är att det finns från början inget behov för ytterligare bostäder i området, speciellt då det inte finns boende till de bostäder som redan existerar i Snurrom och i Nivikas bostäder i Norra Vimpeltorpet. Så vem är dessa nya boster till för? På mötet jag var på så kunde ni inte riktigt svara på den frågan. Ur en miljösynpunkt så är det inte bra för staden att ta bort en naturlig del av stadens avkylningssystem. Det finns många rådjur, vildsvin, rävar och fåglar som lever i skogen. Vi har även en utrotningshotad art av odla som trivs i skogen här ute. Jag vet att under er genomgång av områden med länsstyrelsens biologer möttes av kritik, och även från forskare i ämnet på Linnéuniversitetet. Under en period då man pratar mycket om klimatpåverkan och växthuseffekt så är det förvånansvärt att man medvetet tar detta val, att ta bort natur för att anlägga onaturlig natur. Under ett möte mer er sa er ansvarig att man skulle anlägga parker för 10 miljoner samt konstgjorda vattendrag, detta är löjligt då det finns naturligt. Lägg pengarna på att skapa en tryggare miljö för de boende i Snurrom.

Närheten till naturen är också viktigt för alla boende i området, oavsett om du bor i Ljusstaden, Björkenäs, Norrliden, Vimpeltorpet eller Norra Vimpeltorpet. Skogen är en samlingsplats där alla är välkommen oavsett bakgrund, där man möts på samma premisser. En Kanadensisk föreläsare, Julien Bourrelle, som specialiserats sig på nordisk kultur, menar att såna skogsområden är otroligt viktiga i områden där många nyanlända bor, då det är det lättaste sättet att komma in i ett nordiskt samhälle. Bourrelle säger att i skogen möts alla på samma premisser oavsett etnisk bakgrund, en plats där man hälsar på varandra och samtalar med främlingar på ett naturligt sätt. Att ta bort ett sånt skogsområde från norra Kalmar skulle ha en negativ effekt på de som bor i området. Det påverkar integrationen negativt, likaså påverkar det människors hälsa negativt. Skogen är en plats för avkoppling, en plats där du kan möta främlingar och samtala med dem, en plats där du kan möta en familj med rådjur. Det är en plats där Kalmarborna kan plocka blåbär, vildhallon, vilda björnbär och svamp. En plats där folk joggar, går ut och går med hunden, cyklar och där under alla årstider barnen leker. Jag vet att många tjuvar om bussförbindelser och ett närköp. Iofs... bättre bussförbindelse kan komma att behövas om de boende i norra Kalmar ska behöva färdas lång väg för att nå ett naturligt skogsområde.

Jag vet att ni inte bryr er om vad jag skriver här eller mina åsikter, då inte brydde er om vad biologer och forskning säger, Ni kommer göra det ni gör, ni

bor inte här, ni går inte i skogen varje dag, ni bryr er inte om oss här ute. Ni har er plan att bygga fler tomma bostäder... att anlägga parker istället för att ta tillvara på den fantastiska naturen som finns.

Kommentar: Tack för era synpunkter.

Som en förutsättning för detaljplanens genomförande har beslut om skyddsåtgärder från Länsstyrelsen tagits fram. Dagens habitat för sandödlan är inte bra och med skyddsåtgärder utanför planområdet har sandödlan större möjlighet att förökas.

Området har varit inkluderad i kommunens strategiska planer sedan lång tid tillbaka. Behovet att bygga ihop Snurrom med resten av staden har blivit en viktig del i kommunens utveckling för att öka tryggheten i området och skapa nya bostäder i ett strategiskt viktigt läge. Läs mer angående kommunens prognoser om befolkningstillväxt och bostäder på sidan 4 under rubrik "Utveckling av Kalmar tätort".

Vid avgränsningen av exploateringen har det varit viktigt att spara så mycket naturområde som möjligt för att bevara biologiska och rekreativa värden i området och mot befintlig bebyggelse. I området bevaras flertalet stigar tillsammans med möjligheten för svamp- och blåbärsplockning samt plats för lekar. Det ger en fortsatt tillgång till ett tätortsnära grönområde som kan användas för aktiviteter och rekreation. Tillsammans möjliggör grönområdena ett sammanhängande grönstråk som kan nyttjas för att ta sig vidare till andra grönområden och havet. Mer information finns på sidan 5 under rubrik "Naturvärden".

Privatperson 33

Som boende i Ljusstaden sedan 2009 har vi stormtrivts. Vi byggde hus med skogen precis norr om oss, havet österut och Kalmar city söderut. Skogen står oss varmt om hjärtat, friheten att bara 100 m från oss kunna kliva in i skogen där vi plockar svamp, bär, går och joggar tillsammans hela familjen är underbar och höjer vår livskvalité. När jag tar del av era dokument så står det att vi har gott om andra friluftsområden här i norra Kalmar såsom Värnsnäs och golfbanan. Jag vill då förtydliga att vi har 4 km på cykel till Värnsnäs och på golfbanan kan man ju bara spela golf, inte något annat. Så detta är områden som inte alls kan ersätta vardagsbesöken i vår skog. Vi är ute på Värnsnäs också ibland men då är det i form av en mer arrangerad utflykt och är svårare att få med barnen på än det här små spontana turerna i skogen här intill. Längs stenmuren i skogen blommar snart liljekonvaljerna. Jag har full förståelse för att städer behöver utvecklas och fler bostäder behövs men jag hoppas innerligt att planen är noga genomtänkt och att ni inte gör något förhastat. Jag har varit med på ett gemensamt möte arrangerat av Anna Wolke och Mats Blomberg i skogen förra veckan. Jag hoppas ni politiker vill komma ut och ta en promenad med oss, så ni känner till vilka marker som ni fattar beslut kring. Många kloka tankar fick jag då ta del av. Huvudvägen skulle kunna gå mer österut mot golfbanan så att krafslösaskogen blir mer orörd. Och bygg klart på all planlagd mark i Snurrom och i andra delar av Kalmar, (t.ex i Funkabo där marken är redo). Så se till att andra bostäder byggs klart innan ni skövlar krafslösaskogen för att bygga bostäder också där. Det går aldrig att ändra ett sådant beslut. Tack för att jag nu fått framföra mina åsikter!

Kommentar: Tack för era synpunkter.

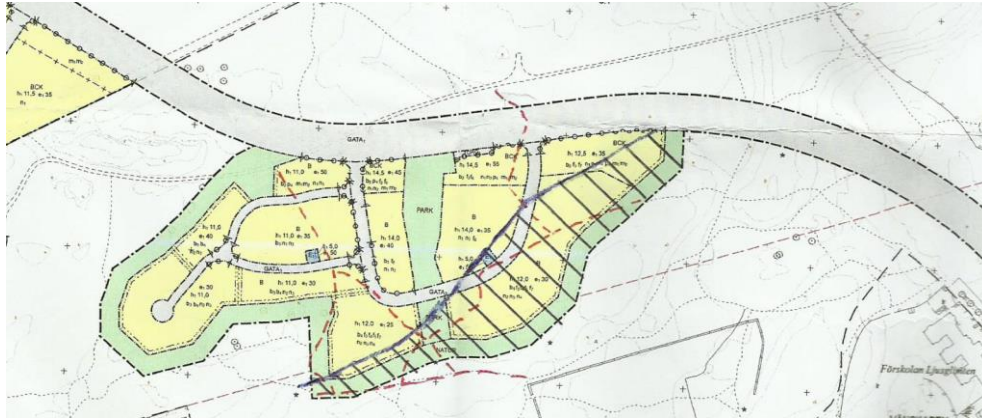
Området har varit inkluderad i kommunens strategiska planer sedan lång tid tillbaka. I utvecklingen av området har det varit viktigt att bevara området närmast den befintliga bebyggelsens för att det fortfarande ska vara ett nära grönområde. I området finns det fortfarande möjlighet för aktiviteter och att sedan ta sig via grönstråken vidare till andra grönområden. Området vid stenmurarna kommer inte exploateras utan bevaras som det är idag. Läs mer på sidan 5 under rubrik "Naturvärden".

Läs mer om kommunens prognoser för tillväxt och bostadsbehov på sidan 4 under rubriken "Utveckling av Kalmar tätort". På sidan 7 finns mer information om gatans dragning under rubrik "Infrastruktur".

Privatperson 34

Som närboende vandrar vi ofta i Krafslösaskogen och uppskattar den fina miljön där. Det finns goda ansatser i detaljplanen med natur/parkmark det skall sägas men när man skall bygga i skogsmiljö är det viktigt att man anpassar bebyggelsen till terrängen så att bebyggelsen smälter in i landskapet i möjligaste mån.

I det sammanhanget måste man också se till kvaliteten på skogen, inte minst när det är i ett område för friluftsliv. Öppna fina skogar som i Krafslösaskogen bör inte byggas i tätortsnära områden utan sparas för friluftsliv. Inte heller naggas i kanten. Det blir alldeles uppenbart att den södra kanten på planerad bebyggelse inte är anpassad till kvarvarande skog. Se i stället streckat område på bifogad karta som illustrerar vilket område som bör undantas från bebyggelse. Så kan man undvika att det blir ett sår i naturen och upplevelsen i att vandra i området inte reduceras mer än nödvändigt.



Kommentar: Tack för era synpunkter.

Vid avgränsningen av exploateringen har kommunen försökt tagit hänsyn till landskapets former i så stor utsträckning som möjligt. Samtidigt har det varit viktigt att spara så mycket naturområde som möjligt för att bevara biologiska och rekreativa värden i området och mot befintlig bebyggelse. I området bevaras flertalet stigar tillsammans med möjligheten för svamp- och blåbärsplockning samt plats för lekar. Tillsammans möjliggör grönområdena ett sammanhängande grönstråk som kan nyttjas för att ta sig vidare till andra grönområden och havet. Mer information finns på sidan 5 under rubrik "Naturvärden".

Privatperson 35

Jag har läst igenom ”Förslag till ny detaljplan för del av Kläckeberga 10:1, 10:10 samt del av Krafslösa 2:2 och 5:1” och har lite tankar och funderingar som jag gärna vill dela med mig av.

1. Genom stadsdelen skall ett nytt huvudstråk skapas som skall förbinda Snurrom med Vänskapens väg. Detta huvudstråk är förlagt till det område som idag utgör en större sammanhängande ”grön lunga” och som är av karaktären ”orörd natur”, dvs med naturliga stigar och ingen fordonstrafik.

Detta gröna område är centralt beläget mellan Snurrom, Vimpeltorpet, Norrliden, Ljusstaden, Krafslösa och Björkenäs och är därmed ett område som är nära, tillgängligt och ett uppskattat strövområde för boende i närheten. De större sammanhängande gröna lungorna i Norra Kalmar, som lätt kan nå från kringliggande bebyggelse, har blivit färre och färre i takt med att staden växer.

Då det är ett större sammanhängande område med orörd natur som är lätt åtkomligt för närliggande områden med många boende, är det av största vikt att bevara det som ett sammanhängande natur- och skogsområde. Detta innebär att den sträckning av huvudgatan som är planerad i förslaget är den sämsta möjliga utifrån perspektivet att behålla så stor del av skogen intakt och sammanhängande. Att dessutom planera bostäder, gator, centrum och kontorsmöjligheter längs med huvudgatan (1) innebär att skogen och viktiga naturvärden förstörs. Att i stället planera huvudstråket längre österut närmare golfbanan och stryka bebyggelse (1) skulle innebära betydligt mindre påverkan på det värdefulla natur- och skogsområdet. Dessutom skulle en större del av Snurrom och golfbanan få närmare till huvudgatan, vilket skulle tillgängliggöra detta område i större utsträckning.

Detta innebär vi upplever att området med bebyggelse som ligger på båda sidor om ”Nytt huvudstråk” väsentligt försvagar platsens unika värde. Bebyggelse mitt i den orörda naturmarken är irreversibel och bör övervägas mycket noga.



OM, mot förmodan, konkurrerande värden trumfar värdet i att behålla ett större sammanhängande naturområde, bör det vara småskalig bebyggelse (låga, mindre hus) i direkt och nära anslutning till huvudstråket och i nordost om huvudstråket för att bevara så mycket av Krafslösaskogen som möjligt. Den

bebyggelse som planeras söder om huvudstråket in Krafslösaskogen utgör en onödigt stor påverkan på naturvärdena i området och bör tas bort från planen.

2. Vi uppskattar även de gröna mindre naturområden som skiljer våra olika områden åt. Det är viktigt att bibehålla känslan av att det är flera mindre områden, så att all bebyggelse inte flyter ihop till ett stort område. Att behålla en del av naturområdena i enlighet med blå stjärnor infogade i bilden ovan är en viktig del i detta.

3. Vi har svårt att tolka bilderna gällande cykeltrafik, men om det är tänkt att leda ytterligare trafik genom Vimpeltorpet är det inte lämpligt, då vägarna är mycket smala, det saknas trottoarer och parkeringsytor för besökande vilket föranleder en del parkeringar längs med vägarna. Därför skulle Vimpeltorpet inte utgöra någon säker cykelled.

Kommentar: Tack för era synpunkter.

Under framtagande av detaljplanen har det varit viktigt att anpassa bostäders utformning mot naturen och befintlig bebyggelse. Detta har genomförts genom planbestämmelser i detaljplanen tillsammans med avgränsning av exploateringsgränser. Höjden på bebyggelsen är lägre mot naturen och lite högre mot huvudgatan.

Område som ni visar med stjärnor kommer bevaras och inte exploateras. Kommunens intentioner är att inte exploatera mer än vad som behövs i skogsområdet. Illustrationsplanen visar vilka ytor som är tänkt att exploateras i framtiden. Läs mer på sidan 5 under rubrik "Naturvärden".

Det kommer fortfarande finnas möjlighet att cykla genom Vimpeltorpet, dock har detaljplanen inte tagit med vägen som en möjlig sträcka till planområdet utan hänvisar till befintliga cykelbanor i området.

Privatperson 36, 37, 38, 39 och 40

De inkomna synpunkterna från privatpersoner i samrådsskedet visar på ett stort engagemang och stor samstämmighet i hur viktigt området är för väldigt många Kalmarbor. Kommunen har valt att svara de flesta med ett standardsvar med viss variation, som konkret innebär att man inte gör några justeringar. I och med det kvarstår givetvis våra tidigare synpunkter, vilka klargjordes av privatpersoner 11-15 i samrådsredogörelsen. I nuvarande granskningskede vill vi ge kommentarer på kommunens svar.

“Norra delen av Kalmar tätort har i sin helhet en hög andel grönytor på grund av den låga bebyggelsetätheten med en övervägande andel småhustomter. Det finns även närhet till golfbana, Värnsnäs natur- och rekreationsområde samt till Björnö Kärr i norra Snurrom”.

Om man verkligen tror att småhustomter, golfbana och anlagd dagvattenhantering motsvarar och kan kompensera för de värden som finns i utpekad skogsområde så har man inte förstått varför området är så välbesökt och uppskattat idag.

För det första, under större delen av året lär inte golfklubben uppskatta svampplockare, fågelskådare och löpare omkringströvande på fairway och ruff, eller att folk börjar ta hundpromenader på golfbanorna. Vi menar att golfbanan inte kan räknas in till den grönyta som kan anses vara tillgänglig för allmänheten eller för vardagligt friluftsliv, i alla fall inte på sommarhalvåret.

För det andra menar vi att anlagda parker som exempelvis Björnö Kärr, även om de är genomtänkt utförda, inte alls fyller samma funktion eller bidrar till likvärdiga möjligheter för rekreation och friluftsliv som en naturlig och stigrik skog med svamp och bär, dofter och stillhet, avkoppling och aktivitet gör.

För det tredje är Vårsnäs inte ett lika tätortsnära naturområde som Kraflösaskogen. Vårsnäs är ett jättefint natur- och friluftsområde, men det ligger långt ifrån de 300 meter som kommunen har beslutat om att samtliga bostäder och skolor ska ha till attraktiv natur enligt översiktsplanen. Det går heller ingen kollektivtrafik dit, varken nu eller med lagda förslaget.

“En aspekt har exempelvis varit att utgå från vart de högsta ekologiska och biologiska värdena på lång sikt finns,”

Vi anser fortfarande att de högsta värdena finns, både på kort, men särskilt på lång sikt, i ett fullt fungerande ekosystem som redan är på plats idag. Vi menar att detta grönområde med alla dess viktiga ekosystemfunktioner är värt att bevara.

Istället för att ta nya områden i anspråk tänker vi på områden som redan börjat exploateras. Exempelvis skogen som har tagits ner till förmån för hela Fanerdunområdet, samt för etapp 2 och 3 i Snurrom, men som verkar ha avstannat. Bygg klart där på ett platseffektivt sätt innan något förhastat och oåterkalleligt, som att ta ner en värdefull skog, görs.

Vidare tror vi inte att busslinjen i Norra Länken kommer bli någon succé, eftersom sträckningen bland annat lär innebära lång restid för att ta sig in till centrum, vilket inte efterfrågas av särskilt många. Behovet av ökad kapacitet för kollektivtrafiken bör rimligen gå att lösa med tätare och anpassade turer på befintligt vägnät.

Kraflösaskogen är en arena för friluftsliv, aktivitet, naturvistelse och rekreation. En arena som har tagit lång tid för naturen och tidigare markanvändning att skapa. En viktig investering som inte går att återskapa på väldigt lång tid, flera generationer, till skillnad från exempelvis fotbollsarenor eller andra fritidsarenor som mycket enklare går att ersätta. En arena som dessutom är öppen för alla, året runt.

De argument som kommunen har lagt fram, bland annat i sitt standardsvar till många av de inkomna synpunkterna i samrådsskedet, är inte relevanta eller tillräckligt hållbara för att motivera exploatering av ett viktigt naturområde i vår stad som bidrar med så mycket till så många.

För att summera tror vi fortfarande att exploatering av Kraflösaskogen vore ett mycket kortsiktigt och felaktigt beslut.

Kommentar: Tack för era synpunkter.

Vid avgränsningen av exploateringen har det varit viktigt att spara så mycket naturområde som möjligt för att bevara biologiska och rekreativa värden i området och mot befintlig bebyggelse. I området bevaras flertalet stigar tillsammans med möjligheten för svamp- och blåbärsplockning samt plats för lekar. Det ger en fortsatt tillgång till ett tätortsnära grönområde som kan användas för aktiviteter och rekreation. Tillsammans möjliggör grönområdena ett sammanhängande grönstråk som kan nyttjas för att ta sig vidare till andra grönområden och havet. Olika grönområdena fyller olika funktioner som uppskattas av olika medborgare. Mer information finns på sidan 5 under rubrik "Naturvärden".

På grund av den rådande lågkonjunkturen har efterfrågan på nya bostäder avstannat. Parallellt behöver kommunen också fortsätta att detaljplanlägga den nya stadsdelen med bebyggelse och service (inklusive resten av Fanerdunområdet och det östra området). Läs mer om kommunens prognos om tillväxt och bostadsbehov på sidan 4 under rubriken "Utveckling av Kalmar tätort".

Busslinjen på Norra vägen har en hög belägningsgrad som med den nya kollektivtrafiken och gatan kommer avlastas. Med den nya busslinjen blir det också närmre för boende i stadsdelen att ta sig till busshållplatserna vilket ökar tillgängligheten. Läs mer om gatan och kollektivtrafiken på sidan 7 under rubriken "Infrastruktur".

Privatperson 41

"Vilken lyx!"

Det var min första tanke när min son fick plats på förskolan i Ljusstaden. En förskola som ligger väl skyddat från trafik och där barn och personal har privilegiet att bara kunna öppna grinden och mötas av fantastisk natur med allt vad det innebär. En förskola där man kan ta med barnen ut i lådcyklar utan att behöva tänka vältrafikerade vägar och personer som inte respekterar trafikreglerna.

En sån förskola i Kalmar tätort? Bra jobbat!

Eller, det var bra jobbat. Nuvarande förslag med en väg för att knyta an Vänskapens väg med Snurrom kommer förstöra allt det. Det kommer kraftigt öka trafiken förbi förskolan och även det relativt nybyggda äldreboendet. Det kommer störa. Det kommer påverka säkerheten och tryggheten för alla som bor där. För att inte tala om vilken påverkan det här massiva projektet kommer ha på djurlivet och skogen? Den här skogen är en av få skogar som finns kvar i Kalmar tätort, varför vill ni inte bevara den? Varför gör ni inte färdigt andra projekt? Varför satsar ni på en stadsdel som ingen ändå vill bo i? Ge upp. Erkänn misstaget. Gör om och gör rätt.

Kommentar: Tack för era synpunkter.

Området har varit inkluderad i kommunens strategiska planer sedan lång tid tillbaka. Under detaljplaneprocessen har utredningar tagits fram som visar att detaljplanen är möjlig att genomföra i förhållande till befintlig bebyggelse.

På grund av den rådande lågkonjunkturen har efterfrågan på nya bostäder avstannat. Parallellt behöver kommunen också fortsätta att detaljplanlägga den nya stadsdelen med bebyggelse och service (inklusive resten av Fanerdunområdet och det östra området). Kommunen planerar för mer service och annan verksamhet i området som ska öka tryggheten och attraktionen till området. Läs mer om kommunens prognos om tillväxt och bostadsbehov på sidan 4 under rubriken "Utveckling av Kalmar tätort".

Privatperson 18

Jag hänvisar även till tidigare inlämnat yttrande under samråd.

Jag anser att ökade risker för översvämningar när skogen tas bort behöver utredas ordentligt. I artikeln från Extrakt nedan uppmanar forskare till försiktighet när nya bostadsområden byggs i stadsnära skogar. Jag föreslår att en ordentligt studie, med hjälp av en beräkningsmodell som till exempel den

från Stanford Universitet, görs för att klar lägga effekten på vatten flöde vid kraftiga regn med och utan skogen. När skogen är borta är det för sent.

Kommentar: Tack för era synpunkter.

Under detaljplanearbetet har det tagits fram en dagvattenutredning som studerar både dagvatten och skyfall i området i förhållande till den tänkta exploateringen. Utredningen visar att det finns fortfarande möjlighet att rena och hantera dagvatten och skyfall i området.

Privatperson 42

jag har tittat på de skisser som finns gällande utvecklingen runt Snurrom. Jag bor på Vimpeltorpet och nyttjar dagligen skogen mellan Vimpeltorpet/Ljusstaden/Snurrom för hundpromenader, bärplockning, motion/ återhämtning. Jag märker att vi blir fler och fler som gör just detta- går ut med hunden, plockar blåbär, trivs i det gröna som ligger så nära. Utifrån det blir jag orolig att för mycket grönyta bebyggs framöver!

Jag läste att man menar att golfbanan ju finns- men den nyttjar vi aldrig- den är ju för skidåkare och golfare! Skogen, stigarna, bären, avskildheten behövs för att skapa en välmående befolkning. Jag önskar att det sparas ner grönyta än vad som enligt planen nu är ritad.

Kommentar: Tack för era synpunkter.

Vid avgränsningen av exploateringen har det varit viktigt att spara så mycket naturområde som möjligt för att bevara biologiska och rekreativa värden i området och mot befintlig bebyggelse. I området bevaras flertalet stigar tillsammans med möjligheten för svamp- och blåbärsplockning samt plats för lekar. Det ger en fortsatt tillgång till ett tätortsnära grönområde som kan användas för aktiviteter och rekreation. Tillsammans möjliggör grönområdena ett sammanhängande grönstråk som kan nyttjas för att ta sig vidare till andra grönområden och havet. Mer information finns på sidan 5 under rubrik "Naturvärden".

Privatperson 16

Hänvisar även till tidigare inlämnat yttrande 240219 avseende detaljplan på samråd.

Skolan

Detaljplanen innefattar flera olika delar bl a en ny skola i stadsdelen. Jag har inga invändningar mot planerna på att bygga en ny skola. Inte heller på placeringen av den. Men lyft ut skolan från detaljplanen och börja utvecklingen av stadsdelen med att bygga skola med vidhängande idrottshall, vilka säkerligen kommer att bidra till en positiv utveckling av området. Bygg gärna mer på den sk Fanerdun-tomten innan ni förstör den sista stora sammanhängande skogen med riktig skogskänsla i Kalmar.

Skogen

Det skogsområde som kommunen planerar att ta i anspråk för att bygga fler bostäder är ett exempel på ett väl använt vardagsnära skogsområde för människor som bor i Snurrom, Krafslösa, Vimpeltorpet, Ljusstaden m.fl. närliggande bostadsområden. Andra personer och organisationer kan fylla i och berätta om vad skogsområdet betyder för djur- och växtlivet samt för miljön, mitt fokus hamnar mer på skogens värde för människor i dess närmiljö.

I detaljplanen framgår det att det i dagsläget är ett skogsområde som pekas ut. I framtiden, se bilden nedan, är det mycket större skogsområden som kommer att tas i anspråk för ännu fler bostäder.

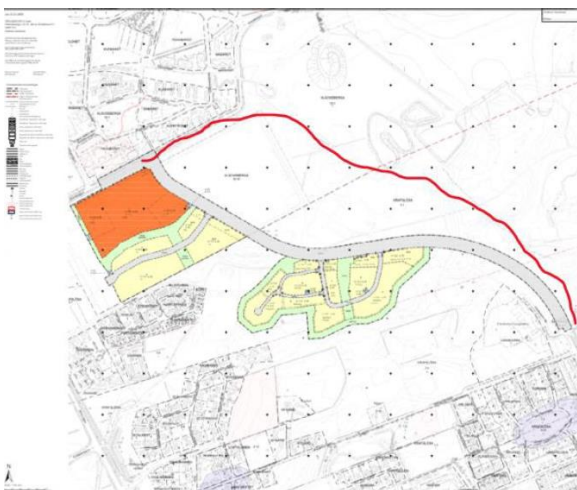


Den dagen skogen tagits ner för att ge plats för bostäder så är det oåterkalleligt. Då har en stor del av det som kunde utgjort/uppfyllt visionen ”Friluftsstaden” försvunnit för alltid. För en del passar aktiviteter i parker, såsom den planerade aktivitetsparken eller det anlagda friluftsområdet Björnökärr, för andra är det skogsupplevelser som man söker. Nu har ni möjlighet att uppfylla olika önskemål för invånarna i Kalmar kommun, dvs genom att inte ta ett attraktivt skogsområde och förstöra det för att bygga väg och bostäder.

Här är en länk till en kort och lättillgänglig rapport [Vardagsnära natur \(naturvardsverket.se\)](http://Vardagsnara.natur.naturvardsverket.se) som berättar om och beskriver vad närheten till naturen betyder för oss människor. Här framgår också att skogen som finns nära där människor bor är den som används mest. Det skogsområde som nu är tänkt att bebyggas är just ett sådant skogsområde. Forskningen visar att skogar nära människor upp till en kilometer från där man bor är de som besöks mest. Att låta skogen vara orörd är att ta hänsyn till människors hälsa och livsmiljö. Men även till djurlivet, naturen och miljön.

Vägen

Jag förstår att det kan finnas ett behov av att binda ihop Snurrom med övriga Kalmar och att Norra vägen inte täcker det behovet. Men att dra en väg genom skogen enligt förslaget känns inte OK. Den vägen splittrar ett stort sammanhängande skogsområde och upplevelsen av skogen blir inte densamma, utan fragmenteras. Det gäller både för djur och människor. Med en alternativ dragning av en buss- och cykelväg, se de två bilderna så blir upplevelsen en annan. Det innebär även att fler människor kommer att få njuta av utsikten över golfbanans gröna vackra gräsmattor. Vem vet, det kan bli Sveriges vackraste bussväg?



Bostäder

Behövs fler bostäder, så börja bygga i det planerade området, Snurrom etapp 1-3 norr om Snurrom. Behövs det ännu fler bostäder så bygg dem öster om vägen, se det i rött inringade området på bilden (etapp 6 enligt planerna). Men framför allt fyll de tomma lägenheterna i Snurrom innan ni bygger fler lägenheter. Förhoppningsvis kan en skola i området bidra till att öka attraktionskraften för området och fler flyttar till de idag tomma bostäderna.

För varför planera för att bygga bostäder i ett populärt skogsområde som används av många som utövar aktiv fritid i en fantastisk skog i sitt närområde? Låt skogen få fortsätta vara en grön lunga mellan de olika bostadsområden som finns här dvs Snurrom, Kraftslösa, Ljusstaden och Vimpeltorpet och som alla angränsar till skogen. Karlssons äng, Björkenäs och Norrliden finns även inom närområdet och används av boenden från dessa områden.



Kommentar: Tack för era synpunkter

Vid avgränsningen av exploateringen har det varit viktigt att spara så mycket naturområde som möjligt för att bevara biologiska och rekreativa värden i området och mot befintlig bebyggelse. I området bevaras flertalet stigar tillsammans med möjligheten för svamp- och blåbärsplockning samt plats för lekar. Det ger en fortsatt tillgång till ett tätortsnära grönområde som kan användas för aktiviteter och rekreation. Tillsammans möjliggör grönområdena ett sammanhängande grönstråk som kan nyttjas för att ta sig vidare till andra grönområden och havet. De olika grönområdena fyller olika funktioner som uppskattas av olika medborgare. Mer information finns på sidan 5 under rubrik "Naturvärden".

Gatans dragning har studerats under tidigare planer och möjliggör för bebyggelse på båda sidorna av gatan som kan nyttja servicen av vad en gata bidrar med. Mer information om gatan finns på sidan 7 under rubrik "Infrastruktur".

Privatperson 43

Liggande planförslag stärker enligt min mening enbart det hastigt tillkomna Snurrom samt övriga bostadsområden norr därom. För övriga omkringliggande bostadsområden till söder och sydväst är förslaget snarare en försämring. Då en förbättring för Snurrom ändå behövs föreslår jag följande ändringar:

att en större del av Krafslösaskogen måste bevaras som ett framtida rekreationsområde med bevarad möjlighet till tystnad.

att om huvudvägen mellan Vänskapens väg och Snurrom ändå byggs ska den anläggas mer österut mot golfbanan enligt alternativ vägdragning.

att den föreslagna huvudvägen enbart blir tillgänglig för kollektivtrafik och cykeltrafik

att ingen bebyggelse får ske väster om alternativ vägdragning för att bibehålla den unika variationsrika skogen för friluftsliv, lek och närmiljö.

att byggnation som eventuellt måste ske istället prioriterar området mellan golfbanan och den föreslagna huvudvägen.

Dessa förändringar skulle ligga mer i linje med ambitionen att nå ett mer hållbart resande och en bättre cykelinfrastruktur. Att bevara en större del av skogen och dess träd skulle även ge oss bättre förutsättningar att vara klimatneutrala till år 2030.

Att ta ner en vacker och frekvent använd skog för att bebygga marken på ett ställe och sen ta "fulare" nästan tom mark till att göra en anlagd park för rekreation känns som felprioriteringar. Prioriteringar jag hoppas ni kan överväga att ändra.

Hälsovinster och påverkan på lekmöjligheter

Enligt dokumentet "Undersökningen om betydande miljöpåverkan" kommer inte planen att få någon påverkan på lekmöjligheter. Någon tillrättalagd lekplats finns inte inom området, men hela Krafslösaskogen är idag en naturlig lekplats med möjlighet till rekreation för människor i alla åldrar. Antalet stigar och kojor i skogen visar hur frekvent använd skogen idag är. Därmed känns bedömningen att planen inte får någon påverkan på lekmöjligheter som felaktig.

Som del av beslutsunderlaget hoppas jag även att du/ni passar på att ta del av Folkhälsomyndighetens rapport från 2024 kring ”Grönskans kvaliteter och barns hälsa”. Här är några talande citat från rapportens sammanfattning:

”Hälsovinster för barn av att vistas i gröna miljöer är välbelagda inom en rad områden som påverkar deras fysiska och psykiska hälsa och utveckling. ... Den bekräftar grönskans hälsofrämjande effekter för barns hälsa och sammanställer därutöver hälsoeffekter utifrån grönskans olika egenskaper, exempelvis grönskans storlek och omfattning, trädets olika egenskaper och grönskans variation. ... Med avstamp i barnkonventionen bör således arbetet rörande barns möjligheter och rättigheter till hälsofrämjande och attraktiva grönområden prioriteras.”

Alternativen och möjlighet till tystnad

Då Värnsås ligger för långt bort är det inte att betrakta som en godtagbar ersättning för rekreationsområdet i Kraflösaskogen. Närheten för boende är viktig. En tyst och avstressande morgonpromenad för att njuta av stillheten och fågelkvittret kommer inte att hinnas med om man ska transportera sig till Värnsås. Sannolikt kommer även bullret från trafiken på den nya föreslagna huvudgatan att förta del av stillheten som idag går att uppleva i Kraflösaskogen.

I Stockholm och Sundbyberg arbetar kommunerna aktivt med möjligheten till tystnad eftersom man sett att ”Omfattande forskning visar på starka kopplingar mellan vistelse i gröna tysta naturmiljöer och hälsa.”

[Guide till tystnaden - Stockholms stad \(parker.stockholm\)](#)

[Upptäck tysta platser i Sundbyberg](#)

Jag skulle gärna se att Kalmar tar efter detta – och istället bevarar och pekar ut Kraflösaskogen som en tyst plats för rekreation i kommunen.

Som frekvent golfare och medlem i Kalmar golfklubb anser jag att det inte tillrädligt att hänvisa till golfklubben som ett alternativ för rekreation.

Allemansrätten ger visserligen tillträde till golfbanans område och vi golfare har ett ansvar för att inte slå om det föreligger någon risk. Men det finns likväl flera risker förknippat med att få flera icke-golfare som beträder banan, utan kännedom om spelriktning och hantering av känsliga gräsytor. Fler personer som lär sig och vill spela golf eller nyttja det fina klubbhusets faciliteter är dock självklart varmt välkomna till Kalmar golfklubb!

Kommentar: Tack för era synpunkter.

Området har varit inkluderad i kommunens strategiska planer sedan lång tid tillbaka. Vid avgränsningen av exploateringen har det varit viktigt att spara så mycket naturområde som möjligt för att bevara biologiska och rekreativa värden i området och mot befintlig bebyggelse. I området bevaras flertalet stigar tillsammans med möjligheten för svamp- och blåbärsplockning samt plats för lekar. Det ger en fortsatt tillgång till ett tätortsnära grönområde som kan användas för aktiviteter och rekreation. Tillsammans möjliggör grönområdena ett sammanhängande grönstråk som kan nyttjas för att ta sig vidare till andra grönområden och havet. De olika grönområdena fyller olika funktioner som uppskattas av olika medborgare. Mer information finns på sidan 5 under rubrik ”Naturvärden”.

Gatans dragning har studerats under tidigare planer och möjliggör för bebyggelse på båda sidorna av gatan som kan nyttja servicen av vad en gata bidrar med. Mer information om gatan finns på sidan 7 under rubrik ”Infrastruktur”.

Länsstyrelsen instämmer i kommunens bedömning om att planen inte antas medföra betydande miljöpåverkan.

Privatperson 15

Undertecknad har tagit del av rubricerade samrådsredogörelse och vidare förslag kring detaljplan och konstaterar att i sak har kommunen i princip lämnat mina och övriga närboendes synpunkter utan åtgärd. Det är för mig ytterst allvarligt att kommunen inte ens bemödar sig att mer grundligt överväga om det finns någon rimlighet i de synpunkter som framförts. Att det finns skäl att i större utsträckning bevara Krafslösaskogen intakt.

Istället hänvisas till tidigare planprocesser, att det finns begränsade möjligheter att växa och utveckla nya bostadsområden trots att flera områden i dag är projekterade där även många lägenheter står tomma. Kommun skriver också i sitt svar att kommunen har intention att fortsätta planläggningen av resten av området i närtid. Det finns således inga garantier för att inte kvarvarande delar av Krafslösaskogen exploateras särskilt med tanke på att översiktsplanen ger utrymme för fler bostäder och fortsatt utbyggnad.

Kommunen hänvisar också till att man i nordost vid Snurrom vill anlägga parkområde och dagvattendammar där markförhållandena är sämre. Det är inget fel med det men man kan inte låta bli att fundera om man är beredd att offra en mycket välfrekventerad skog för att istället låta det ersättas av parkområden. Man skriver om att stigar kommer att vara kvar, att det finns blåbärsris (!) och många andra värden. För mig och många andra blir detta inget annat än ett slag i ansiktet mot alla dem som värnar den här unika tätortsnära skogsmiljön. Hela nuvarande skogsupplevelsen kommer att försvinna eftersom bara den första etappen ny bebyggelse innebär en stor påverkan. Bebyggelsen kommer att till stor del tänga höjdryggen i tallskogen och därigenom dominera den visuella och känslomässiga upplevelsen. Det blir tydligt vid en okulär besiktning på plats.

Det mest anmärkningsvärda i kommunens samrådsredogörelse är att man hänvisar till att norra delen av Kalmar tätort har i sin helhet en hög andel grönytor på grund av den låga bebyggelsetätheten med en övervägande andel småhustomter. Det finns även närhet till golfbana, Värnsnäs natur- och rekreationsområde samt till Björnö kärr (! norr om Snurrom. Skulle det vara ett motiv för att bygga den enda kvarvarande stadsdels- skogen med tillräcklig areal för att upplevas som en skog? Kommunens svar visar på en stor okunskap och bristande vilja på att ta till sig argument om vad denna skog nära människor betyder. Man skriver att man har tagit hänsyn och i detaljplanen har man också beskrivit ambitionen att behålla 10,7 hektar av skogen kvar. Men upplevelsen förändras drastiskt och det finns inga som helst garantier för att man inte fortsätter utbyggnaden. Vidare känns det märkligt att hänvisa till golfbanan för friluftsliv. På vintern kan den användas för skidåkning när snöförhållanden är goda. Men på sommaren? Jag tror inte vare sig golfklubben eller golfande spelare skulle vilja att allmänheten beträder den sommardag. Hänvisningen till Värnsnäs är riktigt i så motto att det är ett omtyckt friluftsområde men det ligger 4-5 kilometer bort om och man tar sig dit ofta med bil. Värnsnäs är ingen tätortsnära skog som använd för barnens lek, vardagens strövande, motionerande, hundrastning eller annat. Krafslösaskogen är en unik och genuin närskog!

Under samråds- och granskningsprocessen har ytterligare argument framförts från föreningar och privatpersoner som är viktiga att understryka. Som kvarvarande skogars betydelse för att mildra negativa climateffekter. Det är viktigt att även tätortsnära skogar finns kvar för dess förmåga att hålla kvar vatten och dämpa effekterna av höga flöden. Inte minst vill undertecknad och andra framhålla folkhälsoaspekterna för människors möjlighet att ta sig ut i skogen. Kalmar kommun vill gärna lyfta motion och rörelse som viktigt för människors hälsa och välbefinnande. Skogs- och grönområden är bevisligen mycket viktiga ur den aspekten särskilt som t ex Kraflösaskogen är särskilt lättillgänglig.

Undertecknad vill hänvisa till tidigare lämnade synpunkter och vidhåller med skärpa att kommunen inte tillgodosett något av de framförda synpunkter eller alternativa förslag som lämnades vid yttrande 2024-02-20. I övrigt anser undertecknad fortfarande följande

att Kraflösaskogen ska bevaras intakt som ett skogs- och friluftsområde i norra stadsdelen, nära människorna och en grön oas inspräng mellan ny och äldre bebyggelse i norr, väster och söder samt golfbanan i öster

att om den planerade förbindelsevägen mellan Vänskapens väg och Snurrom den s k huvudgatan i detaljplanen anläggs ska den endast vara förbehållen busstrafik samt kompletteras med en gång- och cykelväg. Huvudgatans sträckning ska göras om så att den dras så långt österut mot golfbanan som möjligt för att undvika exploatering de värdefullaste delarna av skogen

att bebyggelse för överhuvudtaget inte komma ifråga väster om huvudgatan. De markerade etapper som är planerade på Fanerduntomten och norr om Snurrom samt tillgänglig mark öster om huvudgatan mot golfbanan ska prioriteras framför att bygga och exploatera Kraflösaskogen

Kommentar: Tack för era synpunkter.

Kommunens intentioner är att inte exploatera mer än vad som behövs i skogsområdet. Illustrationsplanen visar vilka ytor som är tänkt att exploateras i framtiden. Den planerade parken var med i en tidigare detaljplan där den beskrivs med namnet "inspirationspark" och är nu delvis under genomförande. Parken ses som ett komplement till de naturområden som bevaras.

Vid angränsningen av exploateringen har det varit viktigt att spara så mycket naturområde som möjligt för att bevara biologiska och rekreativa värden i området och mot befintlig bebyggelse. I området bevaras flertalet stigar tillsammans med möjligheten för svamp- och blåbärsplockning samt plats för lekar. Det ger en fortsatt tillgång till ett tätortsnära grönområde som kan användas för aktiviteter och rekreation. Tillsammans möjliggör grönområdena ett sammanhängande grönstråk som kan nyttjas för att ta sig vidare till andra grönområden och havet. De olika grönområdena fyller olika funktioner som uppskattas av olika medborgare. Mer information finns på sidan 5 under rubrik "Naturvärden".

Under detaljplaneprocessen har det tagits fram en dagvattenutredning som visar hur dagvatten samt skyfall kan hanteras i området.

Privatperson 44

Jag protesterar härmed mot den planerade skövlingen av Krafslösaskogen/Snurromskogen, Kläckeberga 10:1, 10:10, samt delar av Krafslösa 2:3 och Krafslösa 5:1, i Kalmar.

Snurromskogen/Krafslösaskogen är den sista större, stadsnära skogen i Kalmar. Den behövs för friluftsliv, motion och rekreation. Det är av yttersta vikt att det finns skog med möjlighet till friluftsliv och rekreation nära bebyggelser. Jag anser att man inte ska behöva ta bilen varje gång man vill komma ut i naturen.

I Kalmar finns redan ett orimligt stort överskott av bostäder. Många av dessa bostäder står idag tomma särskilt i områdena Snurrom och Norra Vimpeltorpet. Byggnationerna av de planerade bostadsrätterna i Snurrom har ej påbörjats på grund av mycket låg efterfrågan på bostäder.

Det behövs inte byggas fler bostäder i Kalmar på många år men människor behöver en tillflyktsort för rekreation.

Jag hoppas att ni kommer att tänka om kring den planerade skövlingen av vår fina och värdefulla skog och att ni vill lyssna på oss samhällsmedborgare som bor vid Snurromskogen/Krafslösaskogen i Kalmar.

Kommentar: Tack för era synpunkter.

Området har varit inkluderad i kommunens strategiska planer sedan lång tid tillbaka. Behovet att bygga ihop Snurrom med resten av staden har blivit en viktig del i kommunens utveckling för att öka tryggheten i området och skapa nya bostäder i ett strategiskt viktigt läge. Läs mer angående kommunens prognoser om befolkningstillväxt och bostäder på sidan 4 under rubrik "Utveckling av Kalmar tätort".

Vid angränsningen av exploateringen har det varit viktigt att spara så mycket naturområde som möjligt för att bevara biologiska och rekreativa värden i området och mot befintlig bebyggelse. I området bevaras flertalet stigar tillsammans med möjligheten för svamp- och blåbärsplockning samt plats för lekar. Det ger en fortsatt tillgång till ett tätortsnära grönområde som kan användas för aktiviteter och rekreation. Tillsammans möjliggör grönområdena ett sammanhängande grönstråk som kan nyttjas för att ta sig vidare till andra grönområden och havet. Mer information finns på sidan 5 under rubrik "Naturvärden".

Privatperson 45

Jag promenerar dagligen i denna skog.

Helt underbart och när man är gammal som jag, orkar man inte ta sig till några andra skogar.

TÄNK OM !!

Och bussen kan ta en sväng till Snurrom city i stället för att bygga en motorväg till Vänskapens väg!

Kommentar: Tack för era synpunkter.

Vid angränsningen av exploateringen har det varit viktigt att spara så mycket naturområde som möjligt för att bevara biologiska och rekreativa värden i området och mot befintlig bebyggelse. I området bevaras flertalet stigar tillsammans med möjligheten för svamp- och blåbärsplockning samt plats för lekar. Det ger en fortsatt tillgång till ett tätortsnära grönområde som kan användas för aktiviteter och rekreation. Tillsammans möjliggör

grönområdena ett sammanhängande grönstråk som kan nyttjas för att ta sig vidare till andra grönområden och havet. Mer information finns på sidan 5 under rubrik "Naturvärden".

Gatan kommer innehålla gång- och cykelväg för att underlätta att ta sig mellan olika målpunkter.

Privatperson 19

Först tycker jag att man inte behöver blanda planeringen för den nu så aktuella byggnaden av skola vid "Snurrom-området" med bostäder. Om jag för står rätt så finns behovet av skola för boende i de fastigheter som redan byggts. Ska det byggas fler hus är det väl lämpligt att bygga dessa så nära skolan som möjligt, d.v.s på "Fanerduntomten. Här finns ju redan påverkad och planerad mark.

Med tanke på de många inlämnade synpunkterna i ärendet vore det ju konstigt om inte detaljplanen blir överklagad och ärendet drar ut på tiden. Det medför uppskjutet skolbygge.

Alltså skapa detaljplan för enbart skola o närområdet runt den.

Jag vet att kommunen har bytt mark med fastighetsbolaget Claesson & Anderzén AB. Olyckligt att man bytt mot en del av den fina skogen. De kunde ha utnyttjat markytan utmed Norra vägen som beskrevs i planprogrammet som del C. Varför det "bör" byggas höga hus närmast planerade bussgatan genom skogen är en gåta. Någon storstadskänsla känns malplacerad här. Det är inte så långt mellan Vimpeltorpet och Snurrom och bebyggs Fanerduntomten så hänger staden ihop iallafall.

När jag läser samrådsredogörelsen så reagerar jag på texten "samtidigt som delar av skogen bebyggs..." - borde stå större delen av skogen bebyggs. Detta är ju bara början av en större exploatering. Har kommunen börjat hacka sönder skogen så blir det inte mycket skog i ordets rätta bemärkelse kvar. Man skriver också att man "tillför nya värden o kvalitéer till området". Vad kan man tillföra för förhöjda värden till en skog? Man bedömer att skogen "inte utsätts för betydande miljöpåverkan". Jag bedömer att ca 50 % av skogen försvinner, alltså hälften av miljön ska exploateras. Resten kommer att bli hårt utnyttjad så några rara arter kommer förmodligen inte längre finnas kvar. De barn som växer upp här får små skogsdungar att leka i och det är bra, men nå skog är det inte. Vi kommer att se hus var vi än står. Det tycker jag är en betydande miljöpåverkan. Man skriver också att "en stor del av ett sammanhängande skogsområde ligger utanför planlagt område och kommer att sparas". Åsen ska sparas men naggas i norra kanten och resten av det sammanhängande området ska ju enligt översiktsplanen också bebyggas framgent.

Enligt Callunas trädinmätning (sid 15 o framåt) har 294 träd bedömts mätts in som skyddsvärda. Av dessa bedöms ca 50 kunna sparas och det är oklart om några särskilt skyddsvärda träd kan bevaras. Under en begränsad tidsperiod gjordes fältinventering av skyddade arter. Vad jag förstår så hittades några skyddsvärda arter den dagen och man har även sökt data från andra undersökningar. Hur det ser ut idag vet vi inte säkert.

Det viktiga är att bevara skogen som den är för de som idag och i framtiden vill kunna promenera, plocka bär o svamp, titta på fåglar, orientera, rasta hunden, leka eller ”skogsbada”. En stadsnära skog har ett mycket högt värde. Hackas den sönder o spaltas upp försvinner magin.

Så därför:

- 1 Samråd för endast skolbygget o närliggande kvarter inom Fanerdunområdet
- 2 Ingen väg genom skogen
- 3 Om väg, ingen bebyggelse utmed vägen. Placering av väg i så fall långt i öster.
- 4 Om mer bebyggelse krävs, bygg på Fanerduntomten som redan är påverkad. Därefter utmed Norra vägen. (Dessutom finns mark vid polishuset, Funkabo vid Konsum, vid Berga centrum och gamla Liljas utmed Norra vägen)

Kommentar: Tack för era synpunkter.

Området har varit inkluderad i kommunens strategiska planer sedan lång tid tillbaka. Behovet att bygga ihop Snurrom med resten av staden har blivit en viktig del i kommunens utveckling för att öka tryggheten i området och skapa nya bostäder i ett strategiskt viktigt läge. Läs mer angående kommunens prognoser om befolkningstillväxt och bostäder på sidan 4 under rubrik ”Utveckling av Kalmar tätort”.

Vid avgränsningen av exploateringen har det varit viktigt att spara så mycket naturområde som möjligt för att bevara biologiska och rekreativa värden i området och mot befintlig bebyggelse. I området bevaras flertalet stigar tillsammans med möjligheten för svamp- och blåbärsplockning samt plats för lekar. Det ger en fortsatt tillgång till ett tätortsnära grönområde som kan användas för aktiviteter och rekreation. Tillsammans möjliggör grönområdena ett sammanhängande grönstråk som kan nyttjas för att ta sig vidare till andra grönområden och havet. Mer information finns på sidan 5 under rubrik ”Naturvärden”.

Under planprogrammet för Snurrom samt detaljplanearbetet har kommunen haft kontakt med länsstyrelsen angående skogsområdet och skyddsvärda träd. Kommunen har i samband med exploateringsgränserna tagit hänsyn till skyddsvärda träd så att dessa hamnar utanför detaljplaneområdet och därmed inte behöver skyddas med planbestämmelser. Skyddsvärda träd som berörs av detaljplanen har kommunen sökt samråd enligt 12 kap. § 6 enligt miljöbalken. Träden som berörs och är skyddsvärda ligger antingen utanför planområdet men kommer påverkas inom dess påverkansområde (15 gånger stamdiameter) eller kan utgöra en säkerhetsrisk i framtiden eftersom trädet är delat.

Gatans dragning har studerats under tidigare planer och möjliggör för bebyggelse på båda sidorna av gatan som kan nyttja servicen av vad en gata bidrar med. Mer information om gatan finns på sidan 7 under rubrik ”Infrastruktur”.

Följande sakägare och likställda har inte fått sina synpunkter tillgodosedda:

Naturskyddsföreningen

Miljöpartiet

Övriga personer och organisationer har inte fått sina synpunkter tillgodosedda:

Privatpersoner 1-45

Daniela Edvinsson

Planarkitekt

Hanna Maleus Larsson,

Planarkitekt

David Einarsson,

Planarkitekt