



Kalmar kommun
annika.fonseca@kalmar.se

Elektronisk delgivning

Samråd enligt miljöbalken för skyddsåtgärder för sandödla pga byggnation på fastigheten Kläckeberga 10:1 mfl, Kalmar kommun

Beslut

Länsstyrelsen förelägger er att vidta följande försiktighetsåtgärder till skydd för naturmiljön.

1. Ni ska vidta de skyddsåtgärder för sandödla som ni angett i anmälan.
2. När skyddsåtgärderna är genomförda ska ni göra löpande inventeringar och uppföljningar av skyddsåtgärderna för att se att de fungerar tillfredsställande.
3. När uppföljningen av skyddsåtgärderna visar att de fungerar ska ni rapportera in resultatet och vilken uppföljningsmetod ni har använt till länsstyrelsen. Hänvisa till diarienummer 5673-23.
4. När skyddsåtgärderna fungerar och ni har fått godkännande av länsstyrelsen kan ni börja exploatera de gamla sandödlehabitaten.
5. Skicka en kopia på uppföljningen till Naturvårdsverket och Artdatabanken.
6. Ni ska ta fram en skötselplan för skyddsåtgärderna så att de fungerar för sandödlan och säkerställa att den följs på lång sikt. Skötselplanen ska uppdateras vid behov.

7. Ni ansvarar för att samtliga entreprenörer som ska utföra arbetet får ta del av och följer detta beslut, samt att de vet vilka försiktighetsåtgärder som de ska vidta.

Om ni utför åtgärden på något annat sätt än enligt anmälan och det innebär en väsentlig ändring av naturmiljön, behöver ni göra en ny anmälan om samråd. Om åtgärden inte satts igång inom 2 år krävs ett nytt samråd om åtgärden fortfarande är aktuell.

Beskrivning av ärendet

Ni har 6 juli 2023 anmält för samråd att ni avser genomföra skyddsåtgärder för sandödlan på grund av att fortplantningsområde och viloplats kommer att tas bort i samband med exploatering på fastigheten Kläckeberga 10:1 med flera i Kalmar kommun.

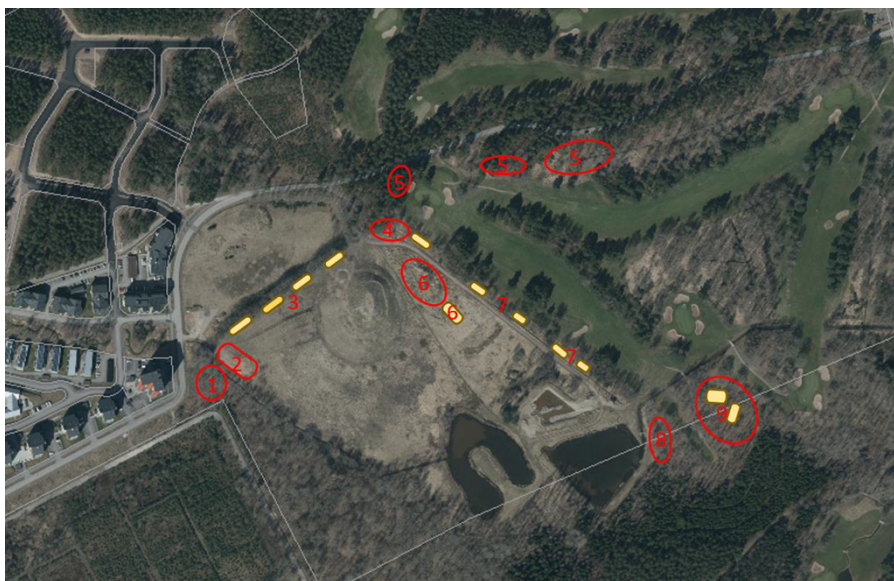
Samrådet avser att möjliggöra för kommunen att planera och bygga ut en ny huvudgata, skola samt bostäder med verksamheter och annan service. I samband med utbyggnaden kommer kommunen att genomföra habitatförstärkande åtgärder för sandödlan öster om planområdet i det som redan är planlagt som park samt inom golfbanans arrende.

Det är i första hand den norra delen av planområdet som samrådet berör. Inom Kläckeberga 10:10 och 10:1 har artskyddsutredningen visat att det finns möjliga habitat för sandödlan. Området bedöms dock inte vara lämpligt på lång sikt för sandödlan då området idag består av ruderatmark med lämningar från tidigare grundläggningar samt att området håller på att växa igen med sly och självsådd tallskog. Kommunen har tillsammans med Helena Lager från länsstyrelsen bedömt att området på sikt är en olämplig miljö för sandödlan. De delar där sandödlan har påträffats är i första hand i vägslänten mot Värnsnäs vägen. De åtgärder kommunen planerar att genomföra kommer att ligga i anslutning till vägslänten så det finns möjlighet för sandödlan att söka sig österut mot bättre revir. På sikt kommer även den östra delen av Kläckeberga 10:10 att planläggas, men i dagsläget är den detaljplanen inte prioriterad. Detta gör det möjligt för sandödlan att få tid på sig att söka sig in i parken och till de förbättrade miljöerna där.

Habitatförbättrande åtgärder för sandödlan

Syftet är att förbättra befintliga habitat för sandödlan, skapa nya ytor för äggläggning mellan exploateringsområdet och golfbanan, samt skapa förutsättningar för spridning längre mot öster och sydost. I

första hand tillförs sand, men på en del ställen tillförs även sten och ved för att skapa gömställen för ödlorna. Samtliga platser utgörs av soliga brynmiljöer. De anlagda sandbäddarna ska vara minst 50 cm höga, gärna mer, för att förhindra snabb igenväxning. Minst ett lastbilslast sand behövs till varje bädd för att den ska bli tillräckligt stor. Formen kan variera beroende på platsen. Sanden packas vid anläggandet. Formbar sandlådesand används, men en mindre andel grovt naturgrus/småsten tillsätts för att skapa mer struktur.



1. Öster om Värnsnävägens kurva. Ett område med en del sandiga ytor och högar med jord och sten där sandödlor har observerats. En ny sandbädd skapas i en befintlig glänta. Viss röjning behövs. Ungefär ett lastbilslast sand.
2. Kvarblivna överskottsmassor. Ett område där jordmassor från tidigare exploatering har lagts upp och där sandödlor har observerats. Ytterligare sand tillförs och uppväxande sly röjs bort.
3. Södra sidan av träd- och buskridån mellan Värnsnävägens kurva och pulkabacken. Fyra sandbäddar anläggs i anslutning till vegetationsridån, ungefär ett lastbilslast till varje bädd. Behov av gallring och röjning. Snår av slån med mera bör sparas. I nordöstra delen finns en stenvägg som bör få mer sol. Särskilt i den sydvästra delen kan sten och/eller ved tillföras för att skapa fler strukturer som kan fungera som gömställen.
4. Stenhög vid infarten till pulkabacken. Bedöms vara en bra miljö för sandödlan redan då flera ödlor har observerats, men den kan förbättras ytterligare. Två nya sandbäddar anläggs, en mitt i, i en tom yta mellan stora stenblock och en i det sydöstra hörnet. Ungefär ett lastbilslast sand per bädd.

5. Mellan Värnsnäs vägen och golfbanan. Torr och relativt öppen blandskog på sandig mark. Tre eller fyra sandiga ytor skapas i soliga gläntor. I första hand skrapas vegetationsskiktet av så att det blir en yta med bar sandig jord. Om marken inte är tillräckligt sandig tillförs mer sand.
6. Högarna nordost om pulkabacken. Området verkar vara ett ganska lämpligt sandödlehabitat idag, men kan förbättras ytterligare. Ett mindre bestånd med parkslide bör bekämpas, troligen genom grävning. För övrigt behövs röjning av uppväxande sly, men en hel del fläder, med mera sparas. En ny större sandbädd med inslag av sten och ved skapas sydost om de befintliga högarna, där marken är relativt torr.
7. Längs vägen till dagvattendammarna. Det finns några små befintliga gläntor med sandig mark. En del uppväxande unga träd och buskar röjs bort så att gläntorna blir större och mer solbelysta. Eventuellt kan sand tillföras på något ställe.
8. Slänt öster om dagvattendammarna. Det finns en befintlig sandig slänt till vänster i bilden nedan. Till höger i bilden tillförs ungefär ett lastbilslass sand så att en solbelyst sandyta skapas i slänten mot västsydväst.
9. Den gallrade ekdungen. Minst en större sandbädd, ungefär två lastbilslass skapas i en glänta öster om golfbanans utslag. Ved tillförs för att skapa gömställen, men även för att gynna vedlevande insekter.

Kommunen avser att ta fram en skötselplan för de olika ändamålen med parken så att åtgärderna för sandödlan inte växer igen samt för att öka den biologiska mångfalden i resten av naturparken.

Skötselplanen tas fram parallellt med att åtgärderna genomförs.

Ytorna där åtgärder vidtas följs upp med 2-3 års mellanrum för att se om skötselåtgärder behövs. Kortsiktigt kommer skötseln främst att bestå av röjning för att sandytorna ska fortsätta vara solbelysta, samt slåtter av vissa gräsytor. På längre sikt kan markstörning (grävning med mera) behövas för att bibehålla de öppna sandytorna. För parken behövs en skötselplan som ett arbetsredskap för den kontinuerliga driften. Där kommer skötseln av sandödlehabitatet att beskrivas. Om länsstyrelsen förelägger om uppföljnings- eller skötselåtgärder så gäller det beslutet oavsett hur skötselplanen ser ut. Den del som är planlagd som park (allmän plats) har kommunen rådighet över och ansvar för att sköta. För de ytor som ligger inom golfklubbens arrendeområde säkras kommunens rådighet genom arrendeavtalet.

Exploateringen inleds i mitten av ruderatmarken, vilket innebär att det finns möjlighet för ödlorna att flytta mot nordost när de utsätts för störningar. Uppföljning krävs för att säkerställa att det inte blir sandödlor kvar sydväst om det först exploaterade området.

Inventeringsresultaten tyder på att populationen är liten och att de flesta ödlorna redan finns i eller i anslutning till området där de habitatförbättrande åtgärderna utförs. Om det skulle finnas sandödlor kvar finns möjlighet för kommunen att söka dispens för flytt av sandödlor.

Nya planerade huvudstråket

Det nya huvudstråket och den nya skolan är prioriterade och kommer att byggas först. Skolan är av högsta prioritet för den sociala hållbarheten eftersom det redan idag finns ett elevunderlag som leder till att kommunen får lösa lokalfrågan med baracker på andra skolor. För att kunna försörja Snurrom med nödvändig infrastruktur som el, vatten, fjärrvärme med mera så behöver kommunen bygga ut huvudgatan och ledningar. Området har idag endast en väg in via Värnsnäs vägen vilket gör området känsligt för trafikstörningar så därför är nya Vänskapens väg också väldigt viktig att bygga liksom dess gång- och cykelvägar. Inför upphandlingen av vägbyggnationen kommer kommunen att föreskriva hur arbetsplatsområdet ska avgränsas samt hur massor ska hanteras och i dessa föreskrifter kommer kommunen att beskriva hur arbetet ska bedrivas så att inte nya livsmiljöer för sandödlan uppstår som riskerar att bli en fälla för sandödlan. Kommunen avser att allt arbete som blottlägger mark, hantering av massor med mera endast få ske inom vägområdet samt västerut från vägområdet för att inte locka sandödlor från parkområdet in mot exploateringsområdet. De villkor länsstyrelsen ställer i samrådet kommer att vara underlag för upphandlingen.

Det är kommunens bedömning att det inte blir några lämpliga sandödlehabitat kvar på den sydvästra sidan av nya huvudgatan eftersom de inte håller den kvalitet som artskyddsutredningen anger. Utredningen gjordes 2021 och området har idag vuxit igen ytterligare. Om de i framtiden ska fungera som varaktiga livsmiljöer för sandödlan hade kommunen behövt genomföra åtgärder vilket vi gemensamt beslutade om att inte göra för att undvika att sandödlor hamnar på bägge sidor om det nya huvudstråket.

Länsstyrelsen begärde komplettering den 23 augusti och 17 oktober 2023. Kompletteringen kom in till länsstyrelsen den 4 september och 9 november 2023.

Motivering till beslutet

Miljöbalken ska tillämpas så att värdefulla natur- och kulturmiljöer skyddas och att den biologiska mångfalden bevaras (1 kap. 1 § miljöbalken). Alla som tänker utföra en åtgärd ska utföra de skyddsåtgärder, begränsningar och vidta de försiktighetsmått som behövs för att förebygga, hindra eller motverka att åtgärden medför skada eller olägenhet för miljön. När du tror att en åtgärd kan medföra skada eller olägenhet för miljön ska försiktighetsmått tas (2 kap 3 § miljöbalken).

Kalmar kommun har tagit fram ett planprogram för bostäder, skola och service inom fastigheten Kläckeberga 10:1 med flera. Inom delar av planområdet finns sandödlor samt deras fortplantningsområde och viloplats. Sandödlor är markerade med N i bilaga 1 till artskyddsförordningen och fridlyst enligt 4 a § artskyddsförordningen samt rödlistad som sårbar (VU).

För arter som omfattas av 4 a § artskyddsförordningen är det förbjudet att 1. avsiktligt fånga eller döda djur, 2. avsiktligt störa djur, särskilt under djurens parnings-, uppfödning-, övervintrings- och flyttperioder, 3. avsiktligt förstöra eller samla in ägg i naturen, och 4. skada eller förstöra djurens fortplantningsområden eller viloplats. Förbuden gäller alla levnadsstadier hos djuren.

En exploatering av området innebär att sandödlans tillgång till platser för fortplantning och vila försvinner och är därmed att anse som en sådan skada som är förbjuden enligt 4 a § pkt 4 artskyddsförordningen. Enligt Mark- och miljööverdomstolens dom M 11317-14 innebär det att verksamheten kräver dispens om det inte är möjligt att föreskriva om skyddsåtgärder för att undvika att åtgärden kommer i konflikt med förbudet i 4 a § artskyddsförordningen. Av domen framgår att det kan vara möjligt att vidta åtgärder som säkerställer kontinuerlig ekologisk funktionalitet på platser för arten. En sådan skyddsåtgärd kan vara att utöka platsen eller skapa nya habitat på eller i direkt funktionellt samband med en plats för fortplantning och vila som motvikt mot förlust av delar av platsen. Det ekologiska värdet för den berörda arten av åtgärden ska styrkas tydligt. Skyddsåtgärder kan vara ett alternativ när en verksamhet påverkar delar av en plats för fortplantning. Platsen bör till följd av vidtagna skyddsåtgärder förbli av minst samma storlek och behålla minst samma kvalitet för den berörda arten.

Enligt Naturvårdsverkets handbok för artskyddsförordningen nås aldrig gränsen för 4 a och 14 §§ om en åtgärd görs på ett sätt som säkerställer fortplantningsområdenas och viloplatsernas kontinuerliga ekologiska funktion, både före under och efter åtgärden. För att förhindra att ett fortplantningsområde eller viloplats påverkas på ett sätt som gör att en dispens krävs, kan förebyggande skyddsåtgärder vara lämpliga. Åtgärderna ska säkra att den ekologiska funktionen upprätthålls kontinuerligt. Detta innebär att den skyddade artens nyttjande av fortplantningsområdet och viloplatsen aldrig avbryts. Observera att det måste säkerställas att det inte blir något "glapp" mellan när en åtgärd som försämrar, skadar eller förstör sker och när den förebyggande skyddsåtgärden har börjat fungera. Om det behövs skyddsåtgärder för att förebygga skada eller förstörelse bör det minst ske genom ett samråd enligt 12 kap 6 § miljöbalken. I samband med ett samrådsärende bör en uppföljning ske som visar att skyddsåtgärden fungerat. Kravet på uppföljning kan skrivas in som ett föreläggande eller villkor enligt 12 kap 6 § miljöbalken.

Om en verksamhet eller åtgärd, som inte kräver tillstånd eller anmälan enligt andra bestämmelser i miljöbalken, riskerar att väsentligt ändra naturmiljön ska ni göra en anmälan för samråd hos tillsynsmyndigheten. Länsstyrelsen får förelägga att den som utför en åtgärd ska vidta de åtgärder som är nödvändiga för att begränsa eller motverka skada på naturmiljön. Om sådana åtgärder inte är tillräckliga och det är nödvändigt för skyddet av naturmiljön, får länsstyrelsen förbjuda verksamheten. (12 kap. 6 § miljöbalken)

Kalmar kommun har tagit fram ett antal skyddsåtgärder för att ersätta de fortplantningsområden och viloplats som försvinner i samband med exploateringen. Skyddsåtgärderna kommer att genomföras i anslutning till det befintliga området och skötas så att det de bibehåller den ekologiska funktionen för sandödlan. Länsstyrelsen bedömer att de skyddsåtgärder som ska genomföras är tillräckliga för att den kontinuerliga ekologiska funktionen för sandödlan ska finnas kvar i området i minst samma storlek som tidigare. Eftersom de befintliga miljöerna idag håller på att växa igen är bedömningen att de nya livsmiljöerna kommer att hålla en bättre kvalitet för sandödlan än de som ska exploateras. Kalmar kommun ansvarar för bevarandet och att vård av de nya habitaterna säkerställs på lång sikt.

Länsstyrelsen bedömer också att när de planerade skyddsåtgärderna är genomförda och uppföljningen visat att de fungerar är det inte

förbjudet enligt 4 a § artskyddsförordningen att exploatera områdena enligt planprogrammet. Kommunen behöver dock säkerställa att inga sandödlor skadas eller dödas under exploateringen av de gamla sandödlehabitaten. Om åtgärden ska göras på annat sätt kan dispens enligt 14 § artskyddsförordningen krävas.

Beslutet är förenligt med miljöbalkens mål, hushållningsbestämmelser och allmänna hänsynsregler.

Bestämmelser som beslutet grundas på

- 12 kap. 6 § miljöbalken
- 8 § förordning om anmälan för samråd

Övriga upplysningar

Ni ska säkerställa att inga sandödlor skadas eller dödas under exploateringen av de gamla sandödlehabitaten.

Länsstyrelsen förutsätter att ni har fått medgivande från de markägare och andra nyttjanderättshavare som kan bli berörda av åtgärderna. Länsstyrelsens beslut ger inte tillträde till marken utan markägarens tillstånd.

En anmälan om samråd befriar inte er från ansvaret att ta hänsyn till miljöbalkens övriga bestämmelser eller till vad som föreskrivs i annan lagstiftning.

Du som gör en åtgärd måste alltid skaffa er den kunskap som är nödvändig. Ni måste även visa sådan hänsyn att skador och olägenheter inte uppkommer för människors hälsa eller miljön (2 kap. miljöbalken).

Om det vid grävarbete uppstår misstanke om föroreningar i marken, ska detta omedelbart anmälas till tillsynsmyndigheten, vanligtvis kommunen.

Invasiva främmande arter (IAS) är arter som med människans hjälp tagit sig till områden där de inte hör hemma. Arterna etablerar sig, sprider sig snabbt och konkurrerar ut inhemsk flora och fauna. Man får inte importera, sälja, odla, föda upp, transportera, använda, byta, släppa ut eller hålla levande invasiva främmande arter. Det är fastighetsägarens ansvar att bekämpa invasiva främmande arter men även som verksamhetsutövare har man ansvar att undersöka så att

åtgärden inte kan riskera att sprida invasiva främmande arter. Många arter sprider sig lätt med jordmassor som blir flyttade eller av frön eller rottdelar som fastnat i maskiner, skor eller kläder. Läs mer om vilka arter som är invasiva, hur man känner igen dem och hur man bekämpar dem på länsstyrelsens hemsida: [Invasiva främmande arter | Länsstyrelsen Kalmar \(lansstyrelsen.se\)](#). Finns det invasiva främmande arter inom ert arbetsområde bör ni kontakta länsstyrelsen omgående. Registrera även era fynd på www.invasivaarter.nu.

Om ni träffar på en fornlämning under grävning eller annat arbete, ska ni omedelbart avbryta arbetet. Den som leder arbetet ska snarast anmäla till länsstyrelsen att en fornlämning har påträffats. (2 kap. 10 § kulturmiljölagen)

Du hittar information om hur länsstyrelsen behandlar personuppgifter på [Så hanterar vi dina personuppgifter | Länsstyrelsen Kalmar \(lansstyrelsen.se\)](#)

Du kan överklaga beslutet

Se bilaga med överklagandehänvisning.

De som medverkat i beslutet

Beslutet har fattats av Martin Unell, avdelningschef med Kicki Ringdahl, naturvårdshandläggare som föredragande. I handläggningen av ärendet har även Helena Lager, enhetschef art- och friluftslivsenheten deltagit.

Denna handling har godkänts digitalt och saknar därför namnunderskrift.

Bilagor

1. Överklagandehänvisning mark- och miljödomstolen
2. Karta exploatering
3. Karta artskyddsutredningen
4. Karta skyddsåtgärder

Kopia till

Naturvårdsverket

Du kan överklaga beslutet hos mark- och miljödomstolen

Om du inte är nöjd med Länsstyrelsens beslut, kan du skriftligen överklaga beslutet hos mark- och miljödomstolen.

Så här överklagar du beslutet

Länsstyrelsen måste pröva att överklagandet har kommit in i rätt tid, innan det skickas vidare tillsammans med handlingarna i ärendet. Därför ska du lämna eller skicka din skriftliga överklagan till Länsstyrelsen Kalmar län antingen via e-post; kalmar@lansstyrelsen.se, eller med post; Länsstyrelsen Kalmar län, 391 86 Kalmar.

Tiden för överklagande

Ditt överklagande måste ha kommit in till Länsstyrelsen **inom tre veckor** från den dag du fick del av beslutet. Om det kommer in senare kan överklagandet inte prövas. I ditt överklagande kan du be att få ytterligare tid till att utveckla dina synpunkter och skälen till att du överklagar. Sedan är det mark- och miljödomstolen som beslutar om tiden kan förlängas.

Ditt överklagande ska innehålla

- Vilket beslut som du överklagar, beslutets datum och diarienummer.
- Hur du vill att beslutet ska ändras.
- Varför du anser att Länsstyrelsens beslut är felaktigt.

Om du har handlingar som du anser stödjer din överklagan så bör du bifoga kopior på dessa. Kontakta Länsstyrelsen i förväg om du behöver bifoga filer som är större än 15 MB via e-post.

Ombud

Om du anlitar ett ombud som sköter överklagandet åt dig ska ombudet underteckna skrivelsen samt uppge sitt eget namn, adress och telefonnummer. Ombudet bör också bifoga en fullmakt.

Behöver du veta mer?

Har du ytterligare frågor kan du kontakta Länsstyrelsen via e-post, kalmar@lansstyrelsen.se, eller via växeltelefonnummer 010-223 80 00. Ange diarienummer 5673-2023.

Bild 2 över föreslagna exploateringen i första detaljplanen som är under framtagande, samt kommande utveckling av parkområden och placering av föreslagna åtgärder för sandödda i nordöst

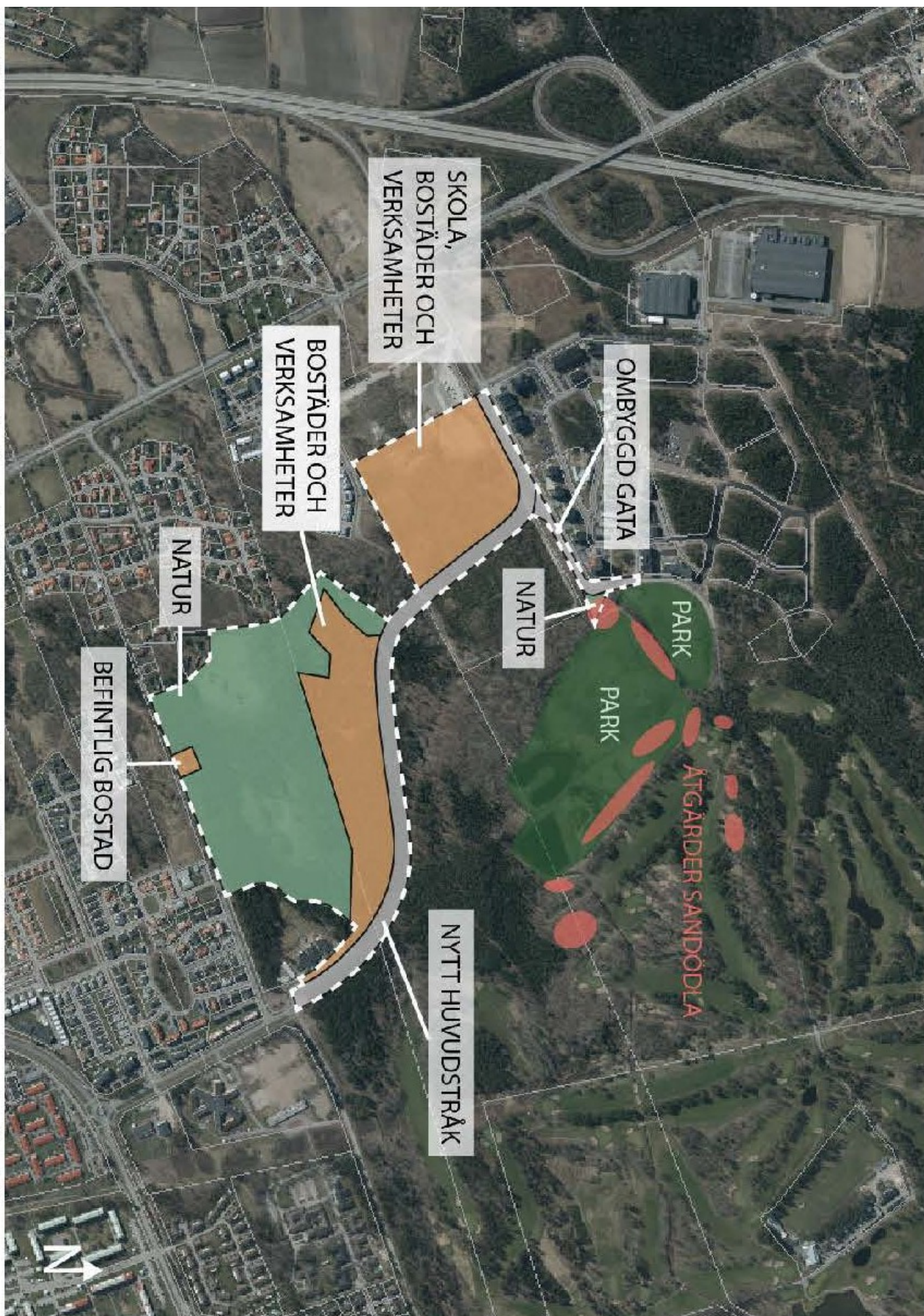
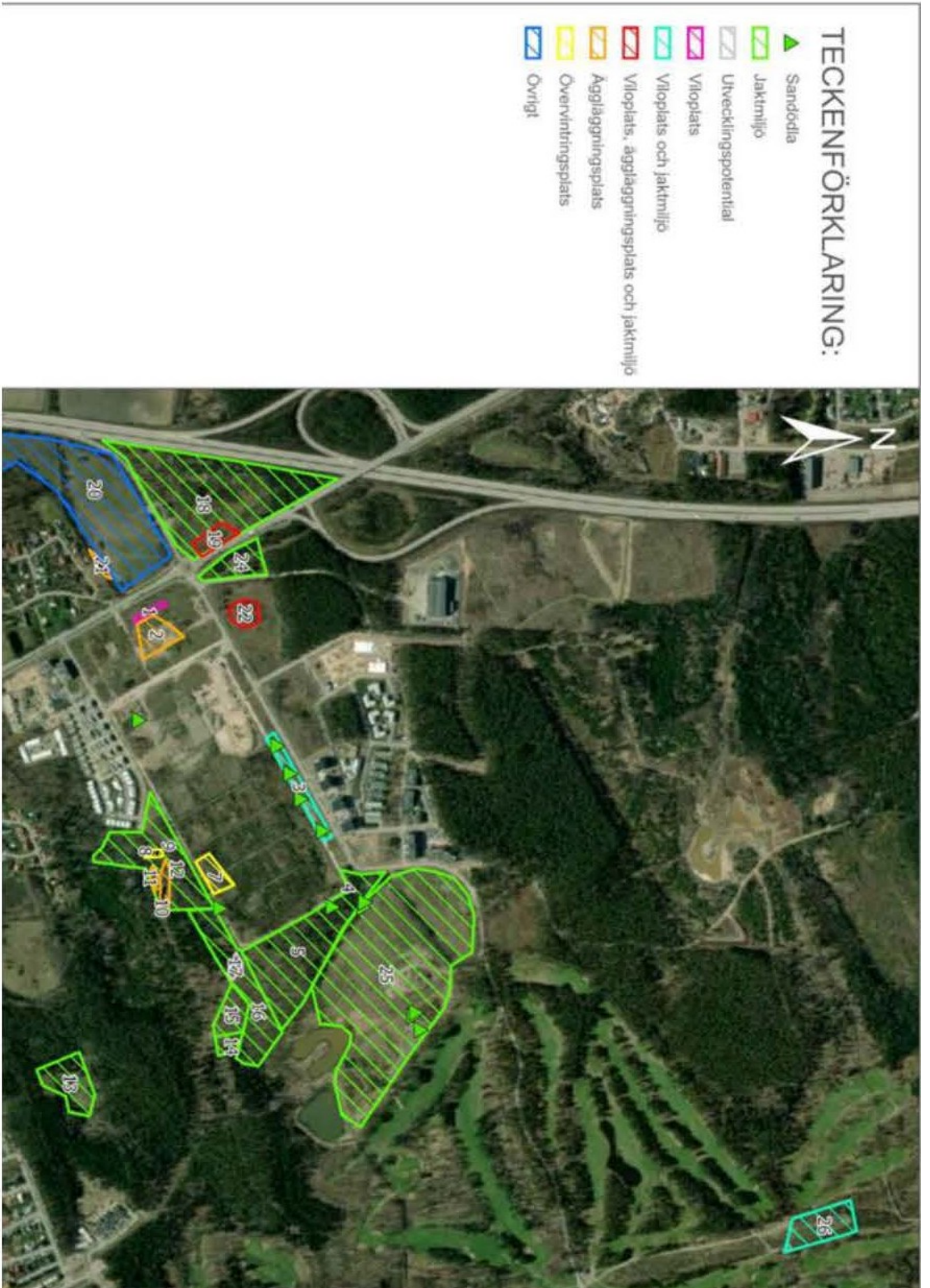


Bild 4 visar Ljussmihöjer enligt artskyddsutredningen. Se även bifogad artskyddsutredning.



Översiktbild åtgärder 1-9

