

# Trädinventering inför detaljplanearbete

Svalan 6 samt del av Svalan 20 och Malmen 2:2



**Kalmar kommun**

| Samhällsbyggnadskontoret  
Adress Box 611, 391 26 Kalmar | Besök Storgatan 35 A  
Tel 010-352 00 00 vx | [sam.byggnadskontoret@kalmar.se](mailto:sam.byggnadskontoret@kalmar.se)

## Innehåll

1. Bakgrund och syfte	3
2. Underlag och kriterier	3
3. Inventering	5
3.1 Överblicksbild	5
3.2 Enskilda träd	9
<i>Nr. 1 och 2</i>	9
<i>Nr. 3</i>	9
<i>Nr. 4</i>	10
<i>Nr. 5 och 6</i>	10
<i>Nr. 5</i>	11
<i>Nr. 6</i>	11
<i>Nr. 7</i>	12
<i>Nr. 8</i>	12
<i>Nr. 9</i>	13
<i>Nr. 10</i>	13
<i>Nr. 11</i>	14
<i>Nr. 12</i>	14
<i>Nr. 13</i>	15
<i>Nr. 14</i>	15
<i>Nr. 15</i>	16
<i>Nr. 16</i>	16
<i>Nr. 17</i>	17
<i>Nr. 18</i>	18
<i>Nr. 19</i>	18
<i>Nr. 20</i>	19
<i>Nr. 21</i>	19
<i>Nr. 22 och 23</i>	20
<i>Nr. 23</i>	20
<i>Nr. 24</i>	21
<i>Nr. 25</i>	21
<i>Nr. 26</i>	22
<i>Nr. 27</i>	22
<i>Nr. 28</i>	23
<i>Nr. 29</i>	24

## 1. Bakgrund och syfte

Med anledning av en pågående detaljplan som ska pröva möjligheten att uppföra flerbostadshus har denna trädinventering och trädinmätning genomförts för att sammanställa större träd i området. Inmätning och inventeringen av träden har gjorts för att identifiera vilka träd som bedöms vara skyddsvärda träd enligt Länsstyrelsens definition. Kommunen bedömer att inga träd i området tillhör en biotopsskyddad allé.

Planområdet ligger vid Erik Dahlbergs väg och Norra Vägen, som är två av centrala Kalmar större gator.

Syftet med detaljplanen är att möjliggöra för bostäder i ett centralt område i Kalmar. Området ligger strategiskt bra för kompletteringar av bostäder och det finns goda underlag för service i området.

Inventeringen och bedömningar har skett av Kalmar kommuns kommunekolog samt landskapsarkitekt.



Illustration över en möjlig utveckling i området tillsammans med träd som inventerats och bedömningar.

## 2. Underlag och definition

Under 2008 gjordes en trädinventering i del av planområdet och man kan se att flera träd har tagit bort i området av olika anledningar. Det som är kvar har ofta skador eller håligheter och är gamla.



## 3. Inventering

### 3.1 Överblicksbild



**Bild 1**



**Bild 2**



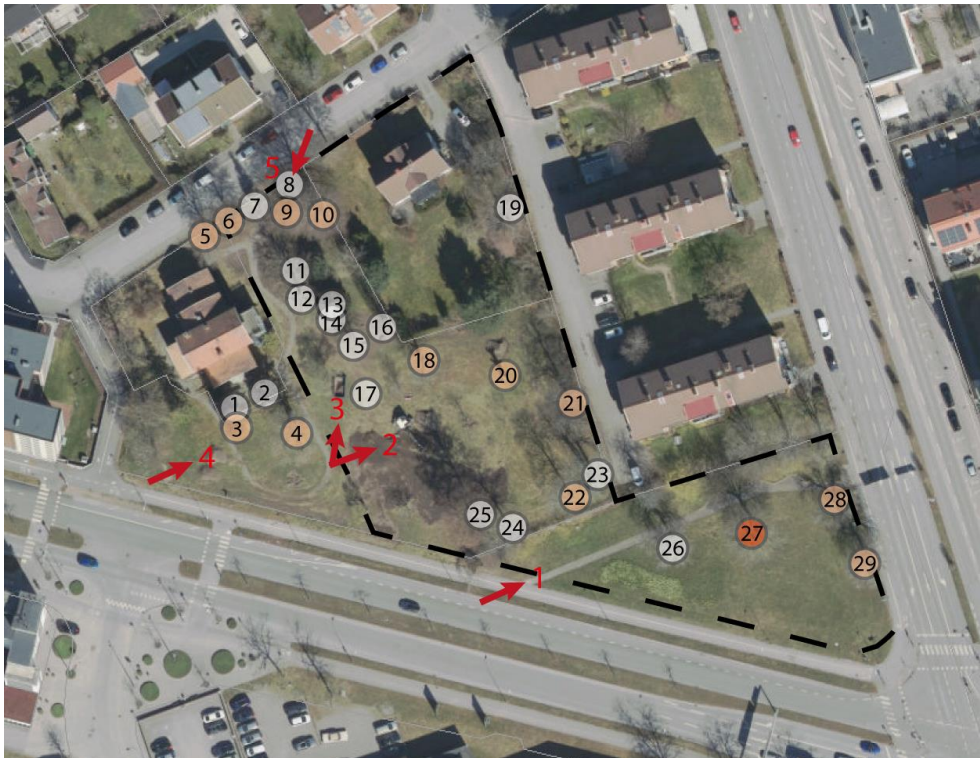
**Bild 3**



**Bild 4**



**Bild 5**



Nummer över träd som inventerats tillsammans med pilar för övergripande områdesbilder.

Tabell över träd i området som inventerats och kommunens bedömning om det är skyddsvärt.

Nr.	Trädart	Stamomkrets cm	Skyddsvärd	Kommentar
1	Idegran			Framför Monte Cavallo
2	Idegran			Framför Monte Cavallo
3	Pelarek	270	ja	Framför Monte Cavallo
4	Robina	273	ja	Framför Monte Cavallo
5	Avenbok	205	ja	Håligheter vid avskurna grenar, gått sönder i toppen
6	Avenbok	170	Ja	Håligheter vid avskurna grenar, gått sönder i toppen
7	Tuja			
8	Avenbok	93 resp 87		Två stammar
9	Avenbok	154 resp 131	Ja	Två kraftigt beskurna stammar med håligheter
10	Blodbok	294	Ja	
11	Ask			Ser ut att vara en ung ask. Gullregnet i gamla trädinventeringen verkar inte finnas kvar.
12	Robina	200		Spricka i barken, men ingen hålighet i veden
13	Idegran			
14	Robina	168		
15	Robina			Flerstammig
16	Pelarek	167		
17	Körsbärsplommon			Flerstammig, okänd ticka
18	Hästkastanj	173	ja	Små håligheter
19	okänd	228		

20	Ek	297	ja	Död, hög stubbe, inga håligheter
21	Lind	164	ja	Småhål vid avsågade grenar
22	Hästkastanj	217	ja	Tendens till hålighet vid sågad gren
23	Skogslönn	152		
24	Skogslönn	148		Ingen skada
25	Björk	202		Bark skada
26	Hästkastanj	183		
27	Ask	295	Ja, särskilt skyddsvärd	Stor hålighet i nedre delen av stammen, cirka 60 cm diameter
28	Hästkastanj	153	ja	Hålighet
29	Hästkastanj	230	ja	Hålighet



## 3.2 Enskilda träd

### Nr. 1 och 2

Två idegranar framför byggnaden Monte Cavallo. Utanför planområdet och kommer inte påverkas av planförslaget.



### Nr. 3

Pelarek framför Monte Cavallo. Omkrets på stam 270cm. Utanför planområdet och påverkas inte av planförslaget.



**Nr. 4**

Robina framför Monte Cavallo med en omkrets på 273cm. Bedöms vara skyddsvärd enligt länsstyrelsens definition. Ligger utanför planområdet men planområdet ligger inom dess påverkansområde och kan påverkas av planförslaget.



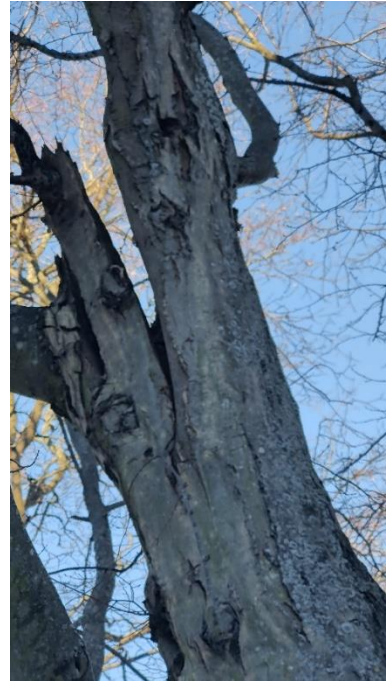
**Nr. 5 och 6**

Två Avenbokar bredvid varandra. Nr. 5 till vänster och nr. 6 till höger.



**Nr. 5**

Avenbok, omkrets 205 cm, håligheter vid avskurna grenar och gått sönder i toppen. Bedöms vara skyddsvärd enligt länsstyrelsens definition, ligger utanför planområdet men påverkas av planområdesgränsen ligger inom 15 gånger stamdiametern.



**Nr. 6**

Avenbok, omkrets 170 cm, håligheter vid avsågade grenar och gått sönder i toppen, bedöms vara skyddsvärd enligt länsstyrelsens definition. Ligger inom planområdet.



**Nr. 7**

Tuja, ligger inom planområdet men bedöms inte vara skyddsvärd enligt länsstyrelsens definition.



**Nr. 8**

Avenbok, två stammar från botten med mindre småhå. Omkrets 94 respektive 87, bedöms inte vara skyddsvärd enligt länsstyrelsens definition. Ligger inom planområdet.



**Nr. 9**

Avenbok, två stammar från botten som är kraftigt beskurna med håligheter i toppen. Omkrets 154 respektive 131 cm, bedöms vara skyddsvärd enligt länsstyrelsens definition och ligger inom planområdet.



**Nr. 10**

Blodbok, omkrets 294, inga håligheter eller skador. Bedöms vara skyddsvärd enligt länsstyrelsens definition. Ligger inom planområdet och skyddas i plankarta 8 meter från stammen med n1 om att: trädet endast får fällas om det är sjukt eller utgör en säkerhetsrisk med radie om.



**Nr. 11**

Ung ask, gullregnet i den gamla trädinventeringen verkar inte finnas kvar. Bedöms inte vara skyddsvärd enligt länsstyrelsens definition. Ligger inom planområdet.



**Nr. 12**

Robina, omkrets 200 cm med spricka i barken. Bedöms inte vara skyddsvärd enligt länsstyrelsens definition eftersom det inte finns någon hålighet i veden. Ligger inom planområdet.



**Nr. 13**

Idegran, bedöms inte vara skyddsvärd enligt länsstyrelsens definition. Ligger inom planområdet.



**Nr. 14**

Robina, omkrets 168 cm, inga synliga håligheter, bedöms inte vara skyddsvärd enligt länsstyrelsens definition. Ligger inom planområdet.



**Nr. 15**

Robina, flerstammig, Bedöms inte vara skyddsvärd enligt länsstyrelsens definition. Ligger inom planområdet.



**Nr. 16**

Pelarek, omkrets 168 cm. Bedöms inte vara skyddsvärd enligt länsstyrelsens definition. Ligger inom planområdet.





**Nr. 17**

Körsbärsplommon med oklar omkrets. Flerstammig med okänd ticka. Påverkas av planförslaget men bedöms inte vara skyddsvärd enligt länsstyrelsens definition.



**Nr. 18**

Hästkastanj, omkrets 173 cm med små antydningar till håligheter vid avsågade grenar. Bedöms vara skyddsvärd enligt länsstyrelsens definition med håligheter. Ligger inom planområdet.



**Nr. 19**

Inne på Svalan 6, okänd art, eventuellt en utländsk lönn, omkrets 228 cm, Bedöms inte vara skyddsvärd enligt länsstyrelsens definition. Ligger inom planområdet.



**Nr. 20**

Ek, omkrets 297 cm. Död stubbe med kraftig beskuren, inga håligheter.  
Skyddsvärd enligt länsstyrelsens definition. Ligger inom planområdet.



**Nr. 21**

Lind, omkrets på 164 cm. Skada/småhål vid avsågade grenar. Ligger inom  
planområdet. Bedöms vara skyddsvärd enligt länsstyrelsens definition eftersom det  
finns håligheter.



### Nr. 22 och 23

Nr. 22 Skogslönn, till höger, med en omkrets 148, inga synliga skador eller håligheter. Bedöms inte vara skyddsvärd enligt länsstyrelsens definition. Ligger inom planområdet.



### Nr. 23

Skogslönn med en omkrets på 152 cm. Flerstammig med skador/småhål vid avsågade grenar. Ligger inom planområdet. Bedöms inte vara skyddsvärd enligt länsstyrelsens definition eftersom det finns mindre håligheter.



**Nr. 24**

Skogslönn med en omkrets på 148 cm. Ingen synlig skada eller håligheter, bedöms inte vara skyddsvärd enligt länsstyrelsens definition. Ligger inom planområdet.



**Nr. 25**

Björk med en omkrets på 202 cm. Har en barkskada och ligger inom planområdet. Bedöms inte vara skyddsvärd enligt länsstyrelsens definition.



**Nr. 26**

Hästkastanj, omkrets 183 cm, inga synliga håligheter. Bedöms inte vara skyddsvärd enligt länsstyrelsens definition och ligger inom planområdet.



**Nr. 27**

Ask, omkrets 295 cm, stor hålighet i nedre delen av stammen, cirka 60 cm i diameter. Bedöms vara särskilt skyddsvärd enligt Naturvårdsverkets definition och ligger inom planområdet.





**Nr. 28**

Hästkastanj, omkrets 153 cm, håligheter vid avsågade grenar. Bedöms vara skyddsvärd enligt länsstyrelsens definition och ligger inom planområdet på allmän platsmark. Planförslaget kan göra påverkan inom trädets påverkansområde, 15 gånger stamdiametern.





**Nr. 29**

Hästkastanj, omkrets 130 cm, synliga håligheter och bedöms vara skyddsvärd enligt länsstyrelsens definition. Ligger utanför planområdet och angränsar närmast till allmän platsmark. Kvartermark ligger inom trädets påverkansområde, 15 gånger stamdiameter, och planförslaget kan därmed påverka trädet.

