

Handläggare
Karl-Johan Daleén
Tel 0480-45 75 30

TJÄNSTESKRIVELSE

Datum 2019-01-28 Ärendebeteckning KS 2018/0525

Kommunstyrelsens arbetsutskott

Remiss av handlingsprogram enligt lagen om skydd mot olyckor 2019-2022

Förslag till beslut

Kommunstyrelsens arbetsutskott ställer sig bakom handlingsprogram enligt lagen om skydd mot olyckor och ger räddningschefen i uppdrag att skicka programmet på remiss till berörda.

Bakgrund

För varje mandatperiod ska Sveriges kommuner anta handlingsprogram enligt lagen om skydd mot olyckor (LSO). Bestämmelserna i LSO syftar till att ge människors liv och hälsa samt egendom och miljö ett tillfredsställande och likvärdigt skydd mot olyckor i hela landet, med hänsyn till lokala förhållanden. Bestämmelserna innehåller de skyldigheter och åtgärder som stat, kommun och enskilda ska vidta för skydd mot olyckor.

Enligt LSO ska kommunen anta handlingsprogram både för den förebyggande verksamheten och för räddningstjänsten. Kalmar kommun har valt att slå ihop detta till ett gemensamt handlingsprogram. I programmet ingår även en beskrivning av hur den förebyggande verksamheten är ordnad och planerad.

Handlingsprogrammet ska innan fastställande skickas på remiss till berörda kommuner, statliga verksamheter som MSB och Länsstyrelsen för Kalmar län, Region Kalmar Län (f.d. Landstinget) samt andra som kan beröras eller ha intresse av innehållet.

Karl-Johan Daleén
Räddningschef

Bilaga

Remissutgåva av ”Handlingsprogram enligt lagen om skydd mot olyckor 2019-2022”





Kalmar kommun
BRANDKÄREN

Handlingsprogram för 2019-2022

Fastställt av kommunfullmäktige 2019-01-XX

Lag (2003:778) om skydd mot olyckor

Kalmar Brandkår

Box 150 (besöksadress Scheelegatan 11)

391 21 Kalmar

Tel: 0480 – 45 75 10

E-post: raddning@kalmar.se

www.kalmar.se/raddningstjanst

Förord

För varje ny mandatperiod ska Sveriges kommuner anta handlingsprogram enligt lagen (2003:778) om skydd mot olyckor (LSO). Bestämmelserna i LSO syftar till att ge människors liv och hälsa samt egendom och miljö ett tillfredsställande och likvärdigt skydd mot olyckor i hela landet, med hänsyn till lokala förhållanden. Bestämmelserna innehåller de skyldigheter och åtgärder som stat, kommun och enskilda ska vidta för skydd mot olyckor. Lagen omfattar förebyggande verksamhet, räddningstjänst samt efterföljande åtgärder. I lagen anges övergripande nationella mål och grundläggande verksamhetsmål som kommunerna ska komplettera med egna verksamhetsmål i handlingsprogram.

Enligt LSO ska kommunen anta handlingsprogram både för den förebyggande verksamheten och för räddningstjänsten. Kalmar kommun har valt att slå ihop detta till ett gemensamt handlingsprogram. I programmet ingår även en beskrivning av hur den förebyggande verksamheten är ordnad och planerad.

Kommunens mål för verksamheten kommer att följas upp en gång per år och redovisas för kommunfullmäktige. Detta sker i samband med en årlig uppföljning av Kalmar kommuns handlingsplaner och program. Då beskrivs även övergripande hur övrigt arbete enligt handlingsprogrammet bedrivits under föregående år.

Handlingsprogrammet har innan fastställande skickats på remiss till berörda kommuner, statliga verksamheter som MSB och Länsstyrelsen för Kalmar län, Region Kalmar Län (f.d. Landstinget) samt andra som kan beröras eller ha intresse av innehållet.

Karl-Johan Daleén
Räddningschef

Vid frågor gällande handlingsprogrammet
kontakta räddningschef Karl-Johan Daleén

Telefon: 0480-45 75 30

E-post: karl-johan.daleen@kalmar.se

Innehållsförteckning

1 Innehåll

FÖRORD	1
1 INNEHÅLL	2
2 INLEDNING	- 1 -
2.1 Bakgrund	- 1 -
2.2 Syfte	- 2 -
2.3 Lag (2003:778) om skydd mot olyckor (LSO)	- 2 -
2.4 Avgränsningar och ansvar	- 2 -
2.4.1 Den enskildes ansvar	- 3 -
2.4.2 Kommunens ansvar	- 3 -
2.4.3 Särskilda åtgärder föregående mandatperiod	- 3 -
2.4.4 Särskilda åtgärder under kommande mandatperiod	- 4 -
2.5 Förkortningar	- 6 -
2.6 Definitioner	- 6 -
3 KALMAR KOMMUN	- 8 -
3.1 Allmänt om Kalmar kommun	- 8 -
3.2 Samhällsviktiga verksamheter och skyddsvärden	- 9 -
3.3 Riskbild	- 11 -
3.3.1 Industriverksamheter	- 11 -
3.3.2 Farliga verksamheter	- 12 -
3.3.3 Transporter	- 14 -
3.3.4 Bebyggelse	- 14 -
3.3.5 Naturliga risker	- 15 -
4 STATISTIK	- 16 -
4.1 Nationell och regional olycksstatistik	- 17 -
4.2 Insatsstatistik Kalmar kommun	- 18 -
4.3 Omvärldsanalys	- 20 -
4.3.1 Trafikolyckor	- 20 -
4.3.2 Brand i byggnad	- 21 -
4.3.3 Brand ej i byggnad	- 23 -
4.3.4 Utsläpp farligt ämne	- 24 -
5 MÅL	- 26 -
5.1 Nationella mål	- 26 -
5.2 Kommunala mål	- 26 -
5.2.1 Inriktningsmål	- 27 -
6 FÖREBYGGANDE ARBETE	- 29 -
6.1 Kommunens uppdrag	- 29 -
6.2 Säkerhetsmål (S) och prestationsmål (P)	- 30 -
6.2.1 Bränder	- 31 -
6.2.2 Trafikolyckor	- 32 -
6.2.3 Utsläpp av farligt ämne	- 33 -
6.2.4 Fallolyckor	- 33 -
6.2.5 Drunkningsolyckor	- 34 -
6.2.6 Suicid	- 36 -
6.2.7 Handlingsplan för suicidprevention	- 36 -
6.2.8 Kompetens	- 38 -
7 RÄDDNINGSTJÄNST (OPERATIV VERKSAMHET)	- 39 -

7.1	Kommunens uppdrag	- 39 -
7.2	Säkerhetsmål (S) och prestationsmål (P)	- 39 -
7.2.1	Bränder	- 40 -
7.2.2	Trafikolyckor	- 40 -
7.2.3	Utsläpp av farligt ämne	- 40 -
7.2.4	Drunkningsolyckor	- 41 -
7.3	Förmåga räddningstjänst	- 41 -
7.3.1	Beskrivning av förmåga	- 42 -
7.4	Förmåga genom samverkan	- 43 -
7.4.1	Särskild höghöjdsräddning	- 43 -
7.4.2	Tung räddning	- 43 -
7.4.3	Stab/ ledning	- 44 -
7.4.4	Ledningsstöd yttre befäl	- 44 -
7.4.5	Vattendykare	- 44 -
7.5	Förmåga vid pågående insats	- 44 -
7.6	Insattstider	- 44 -
7.7	Förmåga att hantera övriga uppdrag	- 44 -
7.7.1	SAMS	- 44 -
7.7.2	Lyfthjälp	- 44 -
7.7.3	Hot om suicid	- 45 -
7.7.4	Hjälp till statlig räddningstjänst	- 45 -
7.8	Kompetens	- 45 -
7.8.1	Utbildningsnivå	- 45 -
7.9	Organisation	- 46 -
7.9.1	Räddningsledare	- 48 -
7.9.2	Samband	- 48 -
7.9.3	Samverkan	- 48 -
7.10	Höjd beredskap	- 49 -
8	ALARMERING OCH KOMMUNIKATION	- 51 -
8.1	Viktigt meddelande till allmänheten (VMA)	- 51 -
8.1.1	Generellt	- 51 -
8.1.2	Kalmar kommun	- 51 -
8.2	Alarmering	- 51 -
8.3	Hantering av automatiska brand- och sprinklerlarm	- 52 -
8.4	Trygghets- och larmcentralen	- 52 -
9	UPPFÖLJNING OCH UTVÄRDERING	- 53 -
9.1	Olycksutredningar	- 53 -
9.2	Egenkontroll	- 53 -
9.3	Underställda dokument till handlingsprogram för skydd mot olyckor	- 53 -
10	LITTERATURFÖRTECKNING	- 55 -
11	BILAGA A – SKYLDIGHETER ENLIGT LSO	- 57 -
	2 kap. Enskildas skyldigheter	- 57 -
	BILAGA B – HAMNGRÄNSER	- 62 -
	BILAGA C – RÄDDNINGSTJÄNSTORGANISATION	- 65 -
	BILAGA E – UTBILDNING	- 67 -
	BILAGA F – ORGANISATION UNDER HÖJD BEREDSKAP	- 69 -
	BILAGA G – RISKINVENTERING OCH RISKANALYS	- 70 -
	BILAGA H – INSATSTID KALMAR KOMMUN	- 88 -

Remissutgåva

2 Inledning

Målet för räddningstjänsten i Kalmar kommun är att skapa säkerhet och trygghet. Detta sker genom såväl förebyggande som skadeavhjälpande verksamhet. Vi identifierar risker, förhindrar olyckor och medverkar till att skapa en miljö där människor känner sig trygga. Vi arbetar för att säkerställa att kvinnors, mäns, flickors och pojkars liv och hälsa samt egendom och miljö får ett tillfredsställande och likvärdigt skydd mot olyckor. Vi arbetar också för att säkerställa att kvinnors, mäns, flickors och pojkars kunskaper och förmåga att skydda sig mot olyckor ökar. När olyckor ändå inträffar jobbar vi aktivt för att kunna hjälpa de skadelidande på ett snabbt och effektivt sätt.

Ingen i Sverige ska omkomma eller skadas allvarligt till följd av brand. Det är den vision Myndigheten för samhällsskydd och beredskap (MSB) arbetar för tillsammans med myndigheter, kommuner och andra organisationer. Visionen ingår i den nationella strategin för att stärka brandskyddet för den enskilda människan.

2.1 Bakgrund

Grundsynen när det gäller att hantera olycksrisker är att olyckor i huvudsak kan förebyggas. Målet är att genom förebyggande arbete minska sannolikheten för att olyckor inträffar samt att genom inbyggda skyddsåtgärder minska konsekvenserna av de olyckor som trots det sker. Att helt förhindra olyckor är dock alltför kostsamt för att vara samhällsekonomiskt försvarbart. Det skulle dessutom påverka människors frihet i stor omfattning. Därutöver kommer det alltid att inträffa oförutsedda olyckor.

Olyckor som inträffar blir i många avseenden mer komplexa ju mer samhället utvecklas, vilket ökar kraven på en effektiv räddningstjänst. För att på bästa sätt utnyttja de resurser som finns ska den operativa och den förebyggande verksamheten inom Kalmar kommun samverka. Även samverkan över kommungränser och med andra samverkande organ ska vara en naturlig del av kommunens verksamhet. Arbetet enligt LSO skall vara integrerat med verksamheten som bedrivs utifrån LEH (lagen om kommuners och landstings åtgärder inför och vid extraordinära händelser i fredstid och höjd beredskap). En hel del operativa insatser tillsammans med Region Kalmar Län (f.d Landstinget) genomför brandkåren enligt hälso- och sjukvårdslagen (HSL). Detta är reglerat i avtal.

Enligt 3 kap. 3 § i lagen (2003:778) om skydd mot olyckor (LSO) ska en kommun ha ett handlingsprogram för förebyggande verksamhet och enligt 3 kap. 8 § i samma lag ett handlingsprogram för räddningstjänst. När det gäller den förebyggande verksamheten framkommer bland annat följande i lagen: ”I programmet skall anges målet för kommunens verksamhet samt de risker för olyckor som finns i kommunen och som kan leda till räddningsinsatser. I programmet skall också anges hur kommunens förebyggande verksamhet är ordnad och hur den planeras.” När det gäller räddningstjänsten framkommer bland annat följande: ”I programmet skall också anges vilken förmåga kommunen har och avser att skaffa sig för att göra sådana insatser. Som en del av förmågan skall anges vilka resurser kommunen har och avser att skaffa sig. Förmågan skall redovisas såväl avseende förhållandena i fred som under höjd beredskap.”

Handlingsprogrammet är jämställdhetsintegrerat. Genom att arbeta med jämställdhetsintegrering bidrar räddningstjänsten i Kalmar till att kvinnor och män, flickor och pojkar får ett likvärdigt skydd. Det innebär att utvärderingar och uppföljningar av olika

insatser samt andra aktiviteter alltid ska innehålla ett jämställdhetsperspektiv (exempelvis könsuppdelad statistik där sådan finns att tillgå).

Av reglementet för kommunstyrelsen i Kalmar kommun framgår att kommunstyrelsen bland annat ansvarar för "räddningstjänsten och de uppgifter som kommunen har enligt lag eller annan författning inom detta område" samt "kommunens uppgifter enligt lagen om brandfarliga och explosiva varor". Kalmar Brandkår har fått i uppdrag att bedriva kommunens räddningstjänst samt den förebyggande verksamheten enligt LSO.

2.2 Syfte

Ett handlingsprogram har enligt MSB huvudsakligen tre syften (MSB).

- Att vara ett styrdokument med kommunledningens uppdrag till nämnder och förvaltningar inom området skydd mot olyckor.
- En handling där medborgarna får insyn och information om och i vilken inriktning kommunen arbetar med skydd mot olyckor.
- Ett underlag för statens tillsyn över kommunerna.

Syftet med handlingsprogrammet är vidare att beskriva kommunens mål och organisation för att förebygga bränder och olyckor som kan innebära räddningstjänst. Programmet beskriver även hur arbetet ordnas och planeras samt hur organisationen ser ut, för att efter avslutad räddningsinsats kunna undersöka olyckan i syfte att klargöra orsak, olycksförlopp samt hur insatsen genomfördes. Dokumentet innehåller hur information till allmänheten ges, hur samverkan mellan den förebyggande och operativa verksamheten sker samt organisationen runt rengöring (sotning) av fasta förbränningsanordningar och brandskyddskontroll. Vilken förmåga organisationen har för att hantera olyckshändelser ska också framgå av programmet.

Enligt MSB bör handlingsprogrammet antas av kommunfullmäktige under inledningen av mandatperioden och det ska utformas i samråd med särskilt berörda myndigheter, bland annat länsstyrelsen och andra myndigheter med ansvar för räddningstjänst.

2.3 Lag (2003:778) om skydd mot olyckor (LSO)

LSO trädde i kraft den 1 januari 2004 och ersatte då räddningstjänstlagen (1986:1 102). Lagen syftar till att bereda människors liv och hälsa samt egendom och miljö ett tillfredsställande och likvärdigt skydd mot olyckor, med hänsyn till de lokala förhållandena.

Målen med lagen är att:

- skydda människors liv och hälsa, egendom och miljö mot olyckor
- skapa bättre förmåga i samhället att förebygga och hantera situationer som kan leda till räddningsinsatser
- förbättra möjligheterna att minska antalet olyckor

2.4 Avgränsningar och ansvar

Detta handlingsprogram avgränsar sig till att i huvudsak behandla ansvarsområdet enligt LSO och olyckor som kan innebära räddningsinsats. Förebyggande åtgärder mot andra typer av olyckor hanteras också av handlingsprogrammet men är avgränsat till att enbart handla om de typhändelser som är mest frekvent förekommande i Kalmar kommun. I detta

handlingsprogram fokuseras utöver ansvarsområdena enligt LSO på arbetet med fallolyckor samt suicid.

2.4.1 Den enskildes ansvar

I LSO står ”Den som upptäcker eller på annat sätt får kännedom om en brand eller om en olycka som innebär fara för någons liv eller allvarlig risk för någons hälsa eller för miljön skall, om det är möjligt, varna dem som är i fara och vid behov tillkalla hjälp. Detsamma gäller den som får kännedom om att det föreligger en överhängande fara för en brand eller en sådan olycka.” Av lagen framgår även att ägare/nyttjanderättshavare till byggnader eller andra anläggningar har ett stort och tydligt ansvar för skydd och säkerhet inte minst vid farlig verksamhet. Den enskilde åläggs dels att hålla utrustning för släckning av brand och för livräddning vid brand eller annan olycka och vidta de åtgärder som behövs för att förebygga brand men även för att hindra eller begränsa skador till följd av brand. Skyldigheterna anges i 2 kap. LSO, se bilaga A.

2.4.2 Kommunens ansvar

Kommunstyrelsen har det yttersta ansvaret för att säkerhetsarbetet samordnas inom kommunen och över kommunens geografiska yta. Styrelsen ansvarar också för att arbetet bedrivs enligt gemensamma mål och att antagna övergripande mål följs. Verksamheten ska bedrivas på ett sådant sätt att det bidrar till att medborgarna i kommunen får ett tillfredsställande och likvärdigt skydd mot olyckor. Kommunens skyldigheter anges i 3 kap. LSO, se bilaga A. Räddningschefen i kommunen ansvarar för räddningstjänsten i enlighet med LSO.

2.4.3 Särskilda åtgärder föregående mandatperiod

Under mandatperioden 2015-2018 har verksamheten, som innebär att brandkåren (genom avtal med Region Kalmar Län) ingriper vid livshotande nödlägen och hjärtstopp, utvecklats och förfinats. Avtalet har reviderats till att nu även omfatta hjärtstopp på barn dit brandkåren larmas automatiskt samtidigt som ambulansen i hela Kalmar kommun.

Avtal har träffats med Brandskyddsföreningens restvärderäddning (RVR-tjänsten) om ingripande vid uppröjning efter trafikolycka på statliga vägar, skyddsjordning vid järnvägsanläggningar, evakuering av tåg samt särskilt ingripande vid tågolyckor. Avtalet omfattar även akut restvärderäddning efter bränder och vattenskadorna.

Brandkåren har även en överenskommelse med omsorgsförvaltningen gällande lyfthjälp. Detta innebär att omsorgens personal (hemtjänst eller på boenden) kan kontakta brandkåren för att få hjälp att lyfta upp brukare som har ramlat.

Samtliga dessa uppdrag erhåller brandkåren ersättning för (gällande avtalet med Region Kalmar Län erhålls endast ersättning i de fall som deltidsanställd personal aktiveras).

Ett lokalt avtal för räddningspersonal i beredskap (RIB) har tecknats med kommunens deltidsanställda brandmän. Avtalet innebär en högre ersättning än det centrala avtalet samt tillgång till gym och träning på arbetstid. Syftet är att underlätta rekrytering samt kontinuitet i personalsammansättningen på kommunens brandstationer. I samma syfte har en rekryteringsgrupp bildats för att underlätta rekryteringen av brandmän på kommunens brandstationer med RIB-anställda.

Den nya brandstationen på Scheelegatan i Kalmar invigdes i april 2017.

En trygghets- och larmcentral (TLC) togs i bruk den 1 april 2018.

Vid brandstationen i Rockneby påbörjades en renovering/ tillbyggnad i augusti 2018. Åtgärden syftar till att skapa bättre arbetsmiljö och att jämställdhetssäkra arbetsplatsen.

Under mandatperioden har samtliga brandposter i kommunen kontrollerats i samverkan med Kalmar Vatten AB.

2.4.4 Särskilda åtgärder under kommande mandatperiod

Under kommande mandatperiod ska brandkåren i Kalmar utöver ordinarie verksamhet driva projekt och fokusera på nedanstående områden. Utöver detta pågår sedan januari 2018 ett förändringsarbete inom organisationen vilket kommer fortgå under hela mandatperioden. Förändringsarbetet innebär intern omorganisation, effektivisering av processer, anpassning till övriga kommunala riktlinjer och rutiner m.m. Förändringsarbetet och den utredning som låg till grund för förändringsarbetet behandlas inte vidare i detta handlingsprogram. Särskild dokumentation gällande dessa delar finns att tillgå vid intresse.

2.4.4.1 Inom Kalmar brandkårs verksamhetsområde enligt LSO

Se över bemanning och förmåga

Brandkåren har under de senaste tio åren fått ett betydligt bredare uppdrag gällande såväl förebyggande som operativ verksamhet. Detta innebär att det ställs högre krav på kompetens och att tillgänglig arbetstid måste användas på ett mycket effektivt sätt. Antalet utryckningar till olyckor ökar årligen och det sker allt mer frekvent att brandkåren larmas till flera olika olyckshändelser samtidigt. Med anledning av detta ska det under mandatperioden utredas om brandkårens verksamhet har rätt bemanning och rätt förmåga kopplat till de uppgifter som förväntas hanteras av verksamheten.

Utdelarmering av egna resurser

Under mandatperioden ska det utredas om utdelarmering av räddningstjänstens resurser i större utsträckning kan hanteras av Trygghets- och Larmcentralen (TLC). Ambitionen är att nyttja TLC för flertalet tjänster där SOS Alarm är leverantör idag.

Arbeta med individanpassat brandskydd

Dödsbrandsstatistiken är extremt tydlig gällande vilka kategorier som mest frekvent omkommer i samband med bränder. Äldre personer, personer med funktionsnedsättning och personer med missbruksproblematik är kraftigt överrepresenterade. Myndigheten för samhällsskydd och beredskap har arbetat fram instruktioner för hur kommuner kan arbeta med ett individanpassat brandskydd för att stärka brandskyddet hos de personer som har allra störst behov. Kalmar kommun ska under kommande mandatperiod påbörja ett arbete med ett individanpassat brandskydd. Detta ska göras genom förvaltningsöverskridande samverkan och med stöd av myndigheter och organisationer som MSB och Brandskyddsföreningen.

Utökad samverkan i Kalmar Län

Under kommande mandatperiod ska samverkan mellan kommunerna i södra Kalmar län fortsätta att utvecklas. Under mandatperioden ska samverkan utvecklas så att resurser och material kan samutnyttjas gällande såväl förebyggande som operativ verksamhet.

Arbetsmiljö- och jämställdhetssäkra brandstationer

Brandstationen i Kalmar är byggd för att tillgodose arbetsmiljö och jämställdhet. Brandstationen i Rockneby är under renovering för att uppfylla de krav som ställs på arbetsmiljö och jämställdhet. Ett exempel är omklädningsrum för såväl män som kvinnor vilket har saknats tidigare.

Liknande åtgärder ska under mandatperioden utredas även för brandstationerna i Påryd, Voxtorp och på övnings/ utbildningsanläggningen Ebbetorp.

Omorganisation och förbättringsarbete

Under 2018 har en intern omorganisation på brandkåren genomförts. I samband med detta genomförs ett förbättringsarbete för att strukturera och effektivisera verksamheten. Detta förbättringsarbete kommer att fortgå under hela mandatperioden.

2.4.4.2 Förebyggande åtgärder inom andra områden än LSO

Suicidprevention

Kalmar län är den region i Sverige som har störst mängd suicidfall per år. Under kommande mandatperiod ska Kalmar kommun tillsammans med berörda aktörer arbeta med suicidprevention.

Fallolyckor

Fallolyckor innebär årligen stora kostnader och obehag för den som drabbas. Kalmar kommun ska under kommande mandatperiod på ett förvaltningsöverskridande sätt arbeta aktivt med att förebygga fallolyckor.

2.5 Förkortningar

Nedan beskrivs de förkortningar som används i detta handlingsprogram.

BmD	Brandman deltid
BmH	Brandman heltid
YB	Yttre befäl
LBE	Lag (2010:1 011) om brandfarliga och explosiva varor
LSO	Lag (2003:778) om skydd mot olyckor
MSB	Myndigheten för samhällsskydd och beredskap
LEH	Lag (2006:544) om kommuners och landstings åtgärder inför och vid extraordinära händelser i fredstid och höjd beredskap
Rakel	Radiokommunikation för effektiv ledning
RCB	Räddningschef i beredskap, räddningschefens operative ställföreträdare
RUB	Räddningstjänstutbildning för brandingenjörer
SLD	Styrkeledare deltid
SLH	Styrkeledare heltid
AL	Arbetsledare
SMO	Skydd mot olyckor, tvåårig eftergymnasial utbildning som ersätter utbildningen brandman heltid
VMA	Viktigt meddelande till allmänheten
SAMS	Saving more lives in Sweden

2.6 Definitioner

Nedan beskrivs definitioner på begrepp som används i detta handlingsprogram.

Anspänningstid	Tiden från alarmering av personalen till dess räddningsstyrkans första fordon kan utgå.
Angreppstid	Tiden från det att fordonen placerats vid skadeplats till dess att räddningsarbetet kan påbörjas.
Farlig verksamhet	Verksamheter som omfattas av 2 kap. 4 § LSO eftersom de innebär fara för att en olycka ska orsaka allvarliga skador på människor eller miljön.
Insatstid	Tiden från alarmering av insatsstyrkan till dess räddningsarbetet kan påbörjas, d.v.s. summan av anspänningstid, körtid och angreppstid.

Körtid	Tiden det tar att med räddningsfordon förflytta sig från brandstation till skadeplats.
Sevesoanläggning	Verksamhet/anläggning som hanterar farliga ämnen vid ett och samma tillfälle omfattas av Sevesolagstiftningen. Sevesolagstiftningen omfattar lag (1999:381) om åtgärder för att förebygga och begränsa följderna av allvarliga kemikalieolyckor, förordning (2015:236) om åtgärder för att förebygga och begränsa följderna av allvarliga kemikalieolyckor, MSB:s föreskrifter 2015:8, miljöbalken (1998:808), LSO och plan- och bygglagen (2010:900).

3 Kalmar kommun

I följande kapitel ges en kortfattad beskrivning av Kalmar kommun, dess skyddsvärda objekt samt den riskbild som bedöms finnas inom kommunen.

3.1 Allmänt om Kalmar kommun

Kalmar kommun har en area på 957 km² och en befolkningstäthet på 70,5 invånare/km² (SCB 2017). I december 2017 hade kommunen 67 451 invånare (33 969 kvinnor och 33 482 män), men har som vision att år 2025 uppnå 75 000 invånare (SCB, 2017a & Kalmar kommun 2018). I Kalmar tätort bor cirka 58 procent av kommunens invånare och 11 procent bor utanför tätorterna. Övriga är fördelade på 15 mindre tätorter. Enligt preliminär statistik från SCB hade Kalmar kommun 68 541 invånare vid årsskiftet 2018/2019.



Figur 1. Översiktskarta över Kalmar kommun samt Kalmar län (Nationalencyklopedin, 2014)

Kalmar är en expanderande stad med ett starkt näringsliv som vilar på i huvudsak tre ben: tillverkning, tjänsteföretag och handel. Kalmar län är även ett expansivt område för den gröna näringen och e-handelsbranschen är på frammarsch. Med ett brett och differentierat näringsliv står Kalmar stadigt i konjunkturförändringar. Det startas ungefär 400 företag i Kalmar varje år och nettotillväxten är 1,7 procent. 2017 fanns det cirka 6 350 verksamma företag och cirka 7 100 arbetsställen i kommunen (Kalmar kommun, 2017). I Kalmar kommun finns också större bolag med huvudkontor i Kalmar till exempel Electra Sweden AB, KLS Ugglarps AB, Norden Machinery AB och Trelleborg Solutions Kalmar AB.

Nära 26 400 personer (13 497 kvinnor och 12 871 män) både bor och arbetar i Kalmar kommun medan nästan 6 700 kalmarbor (2 682 kvinnor och 4 003 män) har sitt arbete utanför kommunen. Det innebär att drygt 20 procent av de förvärvsarbetande kalmarborna pendlar ut

från Kalmar kommun. Av de närmare 35 700 arbetstillfällena som finns i kommunen är det drygt 9 300 (4 437 kvinnor och 4 868 män) som pendlar in till Kalmar kommun för att arbeta. Inpendlarna utgör cirka 26 procent av alla förvärvsarbetande i kommunen.
Källa: SCB 2017a, 2017b.

Europaväg 22 går längs både södra och norra delen av Kalmar kommun och utgör en viktig transportled liksom riksväg 25 (mellan Kalmar och Halmstad) och väg 137 (Ölandsbron). Utöver transporter på väg förekommer även godstrafik på järnväg till och från industrier i tätorten och Kalmar hamn. Förutom godstransporter är persontrafiken väl utvecklad på järnvägen och den trafikeras av både Öresundståg och Kust-till-kust-tåg. Kalmar Öland Airport, med både gods- och persontransporter, hade 2 314 kommersiella starter samt 4 260 starter med allmänflyg (skol, taxi etc.) under år 2017. Antalet passagerare under 2017 var 249 068 stycken varav 37 461 var utrikespassagerare (Kalmar Öland Airport, 2018). Flygplatsen har en egen räddningsstyrka som under flygplatsens öppethållande är dimensionerad efter de flygplanstyper som trafikerar flygplatsen. Normalt innebär det två räddningsbilar och en bemanning på ett yttre befäl och fyra brandmän.

Under 2017 hade Kalmar kommun 419 191 gästnätter (SCB). Denna statistik baseras på antalet övernattningar på hotell, vandrarhem, stugbyar och campingar men inkluderar inte båt- och husbilsgäster eller besökare som privat har ordnat logi hos exempelvis bekanta. De exkluderade anses vara en stor grupp besökare i kommunen. Till exempel har antalet husbilsdygn stadigt ökat och år 2017 var dessa 2 918 dygn, en ökning med 6 % jämfört med 2016. Kalmar Gästhamn är en populär besöksplats för båt-gäster med årligen cirka 6 500 – 7 000 båtdygn eller 15 000 – 16 000 gästnätter (Destinationen Kalmar 2018). De fasta turistattraktioner som lockar flest besökare per år är Äventyrsbadet, Kalmartravet, Kalmar läns museum och Kalmar Slott. Slottet hade under 2017 drygt 92 000 betalande besökare.

I takt med att stora evenemang ökar blir dagsbesökarna fler. Stadsfesten har cirka 70 000 unika besökare under tre dygn och sommarteatern i Krusenstiernska gården lockade under 2017 cirka 30 000 personer med sina föreställningar. Ett av de områden Kalmar kommun satsar på är idrottsturism och antalet evenemang har sedan 2012 mångdubblats. Under 2017 genomfördes 27 idrottsevenemang där till exempel Ironman lockar många nationella och internationella besökare. År 2017 var omkring 2 700 personer anmälda till tävlingen och uppskattningen är att de tävlande dessutom har med sig cirka 8 600 medföljande (Destinationen Kalmar 2018).

3.2 Samhällsviktiga verksamheter och skyddsvärden

Enligt MSB är definitionen av en samhällsviktig verksamhet en verksamhet som uppfyller minst ett av följande villkor:

- Ett bortfall av, eller en svår störning i verksamheten som ensamt eller tillsammans med motsvarande händelser i andra verksamheter på kort tid kan leda till att en allvarlig kris inträffar i samhället.
- Verksamheten är nödvändig eller mycket väsentlig för att en redan inträffad kris i samhället ska kunna hanteras så att skadeverkningarna blir så små som möjligt.

Samhällets skyddsvärden är värden som ska skyddas i arbetet med samhällsskydd och beredskap. Skyddsvärdena är:

- människors liv och hälsa
- samhällets funktionalitet

- demokrati, rättssäkerhet och mänskliga fri- och rättigheter
- miljö och ekonomiska värden
- nationell suveränitet

Samhällsviktiga verksamheter och skyddsvärda objekt kan omfatta företag och byggnader knutna till exempelvis el, dricksvattenförsörjning, renhållning, information och kommunikation, livsmedel, betalningsfunktioner, gods- och persontransporter, drivmedel och bränsle samt skydd, ordning och säkerhet.

Vatten och avlopp

Infiltrerat vatten från Hagbyån tillsammans med naturligt grundvatten i Nybroåsen nyttjas som råvatten till Kalmars dricksvattenförsörjning. Därutöver finns några grundvattentäkter med bergbrunnar. Fastställda vattenskyddsområden sträcker sig från sjöarna Hultebräan och Krokstorpasjön i Nybro kommun till Vassmolösa i öster. Runt 90 procent av kommunens invånare är anslutna och totalt levereras ca 6 miljoner m³ dricksvatten per år från de kommunala vattenverken, vilket motsvarar 190 liter/s. Leverans av dricksvatten sker också till kommunerna Torsås, Borgholm och Mörbylånga.

El

Elförsörjningen till Kalmar tätort sker via tre parallella kraftledningar som kommer från Stävlo norr om Kalmar och ansluter till en mottagningsstation på Vänskapens väg. Därifrån går den vidare via markförlagd kabel till mottagningsstationerna på Lindövägen och Svaneberg. Elleverantörer är Kalmar Energi AB i Kalmar tätort, huvudsakligen EON utanför tätorten samt Nybro Energi och Krafringen i mindre områden i kommunens utkanter. Särskilt sårbara verksamheter vid ett elbortfall är exempelvis äldreomsorg, vattenförsörjning, fjärrvärmeförsörjning och tillagningskök.

Fjärrvärme

Årligen levererar Kalmar Energi ca 390 GWh fjärrvärme till Kalmar tätort samt Lindsdal och Smedby. Huvuddelen av fjärrvärmens, ca 360 GWh produceras i kraftvärmeverket Moskogen men sommartid, när Moskogen står stilla, samt kalla vinterdagar, sker även produktion i hetvattencentralen Draken. Där används träpulver och som reserv, samt vid riktigt kalla vinterdagar, eldningsolja.

Kulturhistoriska byggnader

I kommunen finns det ett stort antal lagskyddade, kulturhistoriskt intressanta byggnader, kyrkor och fornlämningar som representerar oersättliga värden. Det finns 47 byggnadsminnen. Det finns också 19 kyrkor från 1100-talet och framåt varav 17 är skyddade enligt kulturmiljölagen. Därutöver finns det cirka 1600 registrerade fornlämningar spridda i kommunen. De flesta byggnadsminnena finns på Kvarnholmen inne i centrala Kalmar tätort. Kvarnholmen och Kalmar slott är exempel på några av de kulturhistoriska byggnaderna/miljöerna.

Övriga verksamheter

Exempel på övriga verksamheter inom Kalmar kommun som är att betrakta som samhällsviktiga och skyddsvärda är:

- Vårdanläggningar och vårdboenden, exempelvis Kalmar länssjukhus
- Trygghets- och larmcentralen (TLC)
- Kalmar Öland Airport

- Kalmar hamn
- Järnvägsnätet
- Övrig infrastruktur (E 22, Ölandsbron)
- Polismyndigheten
- Media, i form av Barometern, Östra Småland, 24 Kalmar, Kalmar läns tidning och SR P4 Kalmar
- Kalmar Läns Trafik (KLT).

3.3 Riskbild

År 2017 genomfördes ca 900 insatser i Kalmar kommun för att hjälpa dess invånare och i vissa fall även invånare i grannkommunerna. Framtagen olycksstatistik visar att trafikolyckor samt bränder är de mest frekventa olyckorna i kommunen, bortsett från felaktiga automatlarm. Även övriga uppdrag och sjukvårdslarm är en betydande del av de ärenden som brandkåren hanterar. Detta belyses vidare under kapitel 4, ”Statistik”.

En viktig del att belysa i riskbilden är ett ständigt ökat antal uppdrag, i form av både räddningstjänstuppdrag enligt LSO, men även andra övriga uppdrag som sjukvårdslarm, lyfthjälp och andra ärenden som faller utanför ramen för LSO och som istället regleras via avtal. Att larmfrekvensen har ökat de senaste 15 åren från drygt 500 till nära 1000 uppdrag per år har inneburit att det mer frekvent förekommer att brandkåren måste hantera flera uppdrag samtidigt. I samband med larm uppstår det därmed mer frekvent att väntetiden för den hjälpsökande kan komma att förlängas betydande då närmaste enheter kan vara upptagna med andra uppdrag. Med anledning av detta ska det under kommande mandatperiod utredas hur bemanning och organisation ska hanteras för att möta denna utveckling (se särskilda uppdrag under kommande mandatperiod 2.4.4).

3.3.1 Industriverksamheter

Ett flertal industrier i kommunen har verksamheter som innebär en ökad brandrisk, till exempel metall- och verkstadsindustrier. Andra verksamheter har en stor mängd brännbart material lagrat, såsom däckhandlare, stormarknader för livsmedel och byggvaror, spannmålshantering samt oljedepåer. Några företag lagrar väteperoxid, vätgas, gasol och acetylen. I Kalmar kommun finns två anläggningar för biogasproduktion. En olycka i dessa verksamheter kan medföra stora konsekvenser för egendom och ekonomi, men även ett komplicerat och mycket resurskrävande räddningsarbete.

I kommunen finns ett antal sågverk och träförädlingsindustrier som lagrar stora mängder trävaror med sågspån och flis som restprodukter. Sågspån och flis lagras utomhus i stora mängder och en brand i dessa eller i trävarulager skulle innebära ett långvarigt släckningsarbete och stora ekonomiska förluster för ägarna. Industrierna ligger oftast utanför tätorterna vilket innebär svårigheter för brandkåren i form av dålig tillgång på vatten och långa insatstider. Träindustrierna ligger dock i närheten av deltidsstyrkor som kan göra en snabb första insats.

Värmeverket i Moskogen som producerar fjärrvärme till Kalmar, Lindsdal och Smedby innebär en ökad brandrisk då där lagras stora mängder skogsflis och bark. Värmeverket är även en samhällsviktig verksamhet då det förser många hushåll med el och värme.

På hamnområdet Tjärhovet finns flera företag som hanterar ämnen som kan utgöra risker för omgivningen. Exempelvis hanteras petroleumprodukter, lösningsmedelsavfall och ammoniumnitrat. Se utförligare information om riskerna i kapitel 3.3.2.

3.3.2 Farliga verksamheter

Nedan beskrivs kortfattat de verksamheter som enligt 2 kap. 4 § LSO klassas som farliga verksamheter. Det är länsstyrelsen som efter samråd med kommunen beslutar om vilka anläggningar som ska omfattas av de bestämmelser som finns för farlig verksamhet. Att klassas som farlig verksamhet innebär att anläggningens ägare, eller den som utövar verksamheten på anläggningen, är skyldig att i skäligen omfattning hålla eller bekosta beredskap med personal och egendom och i övrigt vidta nödvändiga åtgärder för att hindra eller begränsa allvarliga skador på människor eller miljö.

Flertalet av de farliga verksamheterna i Kalmar kommun finns på Tjärhovet. Utöver dessa finns det också fyra bergtäkter som på grund av ny Sevesolagstiftning blev farlig verksamhet 2017. Sammanlagt finns det elva verksamheter som klassas som farliga: Brenntag Nordic AB, Circle K Sverige AB, Nynas AB, Stena Recycling AB, Swedish DLA Agro AB, AB Nybrogrus (Runtorp), Skanska Industrial Solutions AB (Bottorp), Skanska Industrial Solutions AB (Ebbegärde), Skanska Industrial Solutions AB (Knappegården), Kalmar Öland Airport AB och KLS Ugglarp AB.

Brenntag Nordic AB

Brenntag Nordic lagrar, blandar och tappar upp kemikalier för vidare distribution. Produkterna kommer in till depån på Tjärhovet via fartyg, tankbil eller järnvägsvagn. Utlastning sker via lastbil eller tankbil. Företaget omfattas av Sevesolagstiftningens högre nivå. Produkter som hanteras är:

- alkoholer – *mycket brandfarliga, hälsoskadliga*
- alkylatbensin – *extremt brandfarligt, hälsoskadligt, miljöfarligt*
- ammoniaklösning – *miljöfarligt, frätande*
- kalilut/natronlut – *frätande*
- organiska lösningsmedel – *mycket brandfarliga, hälsoskadliga*

Circle K Sverige AB

Circle K hanterar både petroleumprodukter och förnybara produkter vid bolagets terminal på Tjärhovet. Hanteringen innebär import via huvudsakligen fartyg, lagring och utlastning till tankbil och verksamheten bedrivs dygnet runt. Företaget omfattas av Sevesolagstiftningens högre nivå. Produkter som hanteras är:

- bensin – *brandfarligt, hälsofarligt, skadligt, miljöfarligt*
- etanol denaturerad med 5 % bensin – *brandfarligt, hälsofarligt, skadligt, miljöfarligt*
- diesel – *hälsofarligt, skadligt, miljöfarligt*
- HVO (hydrerad vegetabilisk olja) – *hälsofarligt*
- FAME (fettsyrametylester) – *oklassificerad*

Nynas AB

Nynas AB har en depå ute på Tjärhovet i Kalmar hamn och är en sevesoanläggning. De förvarar och distribuerar petroleumprodukter. Import och export sker med fartyg och via pipeline från och till andra företag på Tjärhovet. Produkter som hanteras är:

- NexBTL – förnyelsebart dieselbränsle – *brandfarligt, hälsoskadligt*

- EO10 – ett bränsle som består av 10 % etanol och 90 % bensin - *brandfarligt, hälsoskadligt, irriterande, miljöskadligt*

Stena Recycling AB

Stena Recycling är ett företag som bedriver återvinningsverksamhet på Tjärhovet i Kalmar hamn. De lagrar och hanterar oljeprodukter, kemiska produkter och avfall samt bereder bränsle till cementindustrin vid depån på Tjärhovet. Företaget omfattas av Sevesolagstiftningens högre nivå. In- och utlastning av produkter och avfall sker med lastbil och fartyg. Produkter som hanteras är:

- bränsle baserat på lösningsmedelsavfall – *mycket brandfarligt, giftigt*
- avfallsolja – *brandfarligt, hälsofarligt, miljöfarligt*
- oljeförorenat vatten – *miljöfarligt, hälsofarligt*

Swedish DLA Agro AB

Swedish DLA Agro på Tjärhovet tillverkar spannmålsbaserat djurfoder, hanterar handelsgödsel och driver ett centrallager för föreningens butiker. Produkter som används i verksamheten levereras med båt, lastbil eller traktor. Leverans till kund sker till största delen med lastbil. I verksamheten hanteras ammoniumnitrat i form av konstgödning. Varan lossas från båt, lagras och levereras med lastbil till lantbrukare. För drift av foderfabrik Kronan finns en bränslecistern innehållande Propan 95 (gasol). Företaget omfattas av Sevesolagstiftningens lägre nivå. Produkter som hanteras är:

- ammoniumnitrat (konstgödning) – *oxiderande*
- brandfarlig gas (gasol) – *extremt brandfarligt*

AB Nybrogrus

Nybrogrus producerar och tillhandahåller berg-, jord- och moränmaterial till framför allt olika former av anläggningsarbeten. Täkten i Runtorp försörjer huvudsakligen Öland samt området i och omkring Kalmar. Viss produktion levereras ut med båt till mer avlägsna destinationer. Företaget omfattas av Sevesolagstiftningens lägre nivå. Produkter som hanteras är:

- sprängmedel mest av typen bulkemulsion – *explosiva*
- diesel och eldningsolja – *brandfarligt, cancerframkallande, giftigt, miljöfarligt*

Skanska Industrial Solutions AB (Bottorp, Ebbegärde och Knapegården)

Skanska Industrial Solutions bedriver verksamhet på tre olika bergtäkter och omfattas av den lägre nivån i Sevesolagstiftningen. Det primära syftet med verksamheten är att producera förädlade bergmaterialprodukter för den regionala bygg- och anläggningsmarknaden. Produktionen innefattar bl.a. loss hållning, krossning och maskinhantering av bergmaterial. Brytning av berg sker genom sprängning. Inga sprängmedel förvaras på täktområdena. Produkter som hanteras är:

- ammoniumbaserade sprängmedel – *explosiva, brandfarliga, hälsofarliga*

Kalmar Öland Airport AB

Kalmar Öland Airport är lokaliserad i utkanten av Kalmar tätort och hade drygt 6 500 starter 2017. Alla flygplatser som meddelats drifttillstånd enligt 6 kap. 8 § i Luftfartslag (2010:500) klassas som farlig verksamhet enligt 2 kap. 4 § LSO.

KLS Ugglarps AB

KLS Ugglarps slaktar och styckar svenskt kött. Verksamheten omfattar gris, nötboskap och lamm och allt från styckningsdetaljer till färdiglagade produkter. För att hålla önskad temperatur i kylrum och frysrum finns ett antal kylsystem med ammoniak.

3.3.3 Transporter

På de vältrafikerade vägarna, så som Europaväg 22, riksväg 25 och 137, förekommer större delen av kommunens trafikolyckor. Dessa vägar är samtliga statliga varför det åligger Trafikverket att förebygga olyckor där. Kommunen bör dock påverka Trafikverket för att få till stånd sådana åtgärder. Nya och gamla Europaväg 22, väg 520 och väg 528 passerar över ytvattentäkten vid Hagbyån och Nybroåsen. Ett utsläpp där skulle kunna slå ut en stor del av kommunens färskvattenförsörjning för lång tid framåt.

Den största mängden farligt gods transporteras på E 22 samt på Södra vägen mellan E22, trafikplats Kalmar S, och Tjärhovet i Kalmar hamn, där främst oljehamnen utgör den största omsättningen. Uppgifter från bland annat Kalmar hamn visar att det går cirka 18 400 transporter per år med farligt gods på Södra vägen och cirka 270 000 ton farligt gods lastas och lossas varje år i Kalmar hamn (Brand och Riskanalys AB, 2010).

Tabell 1 visar mängder av farliga ämnen som transporteras på Södra vägen.

Tabell 1. Transport av farligt gods på Södra vägen (Brand och Riskanalys AB, 2010)

Ämne	Total transporterad mängd
Ammoniakvatten 25 %	1 560 m ³ /vecka
Ammoniumnitrat N34	4 500 ton/år
Bensin, diesel, eldningsolja	428 825 m ³ /år
Bitumen	15 000 ton/år
Brandfarlig vätska	116 000 ton/år
Flygbränsle	62 transporter/år
Frätande vätska (lut och ammoniaklösning 25 %)	100 000 ton/år
Gasol	70 transporter/år
Lösningsmedel	2 580 transporter/år
Myrsyra	24 600 liter/år
N-paraffin	4 000 ton/år
Propionsyra	73 400 liter/år
Spillolja	600 ton/år

3.3.4 Bebyggelse

I centrala Kalmar finns en stor andel äldre träbyggnader som dels utgör ett kulturellt värde men även en risk i form av en stor brand- och spridningsrisk. Kalmar centrum präglas av den äldre bebyggelsen som består av hus med två eller tre våningar. Det finns dock ett antal fastigheter, där personer vistas mer än tillfälligt, med fler än de åtta våningar som brandkårens utrustning klarar av.

Under den senaste mandatperioden har flera nya bostadsområden och andra bebyggelseområden producerats. Detta innebär nya byggnadstekniker som även påverkar möjligheten att genomföra effektiva räddningsinsatser. Ett antal nya höghus har producerats där brandkårens stegutrustning inte kan användas för utrymning och släckning. Det förekommer också alltmer frekvent brännbara isoleringsmaterial som exempelvis cellplast som kan bidra till snabba brandförlopp och stora skador i händelse av brand.

3.3.5 Naturliga risker

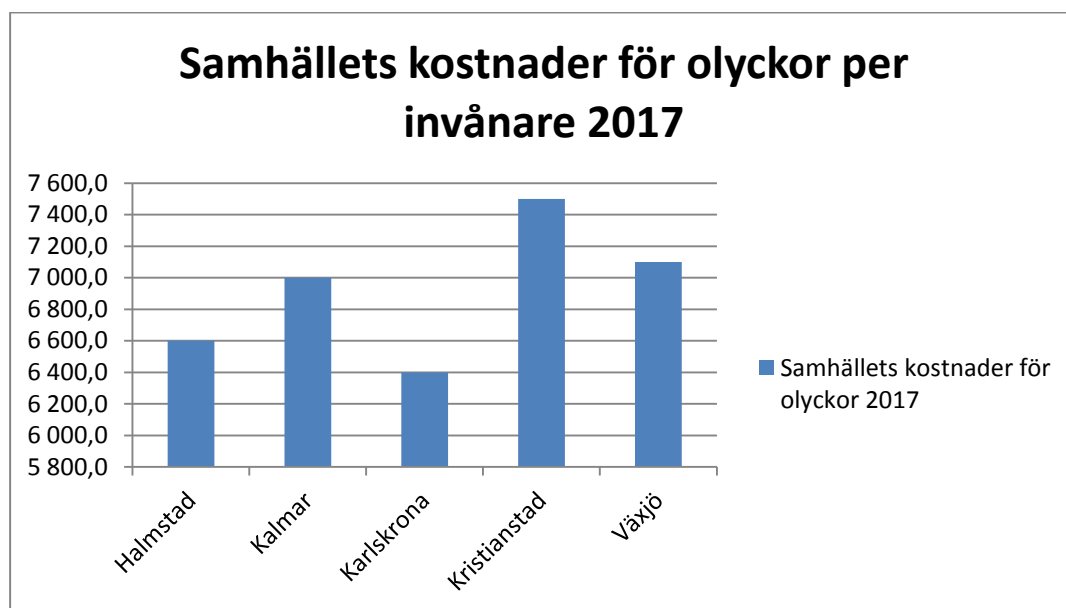
Förutom tidigare nämnda risker, som ofta orsakas av oss människor, finns det en del naturliga risker. Dessa kan exempelvis vara översvämningar, oväder och stormar samt ras och skred. Inom Kalmar kommun bedöms det framförallt vara Ljungbyån och Hagbyån som kan utsättas för översvämningar. Oväder så som blixtnedslag kan leda till exempelvis bränder i skog och mark och häftiga regn kan leda till översvämningar på gator och i byggnader.

Naturliga risker i form av väderrelaterade händelser inträffar alltmer frekvent. Mycket regn på kort tid som leder till översvämningar, torka som leder till foderbrist och problem med dricksvattenförsörjning på fastigheter med egna brunnar, torka som leder till extrem brandrisk, stormar och kraftiga snöoväder är exempel på företeelser som kommunen årligen måste hantera i någon form.

4 Statistik

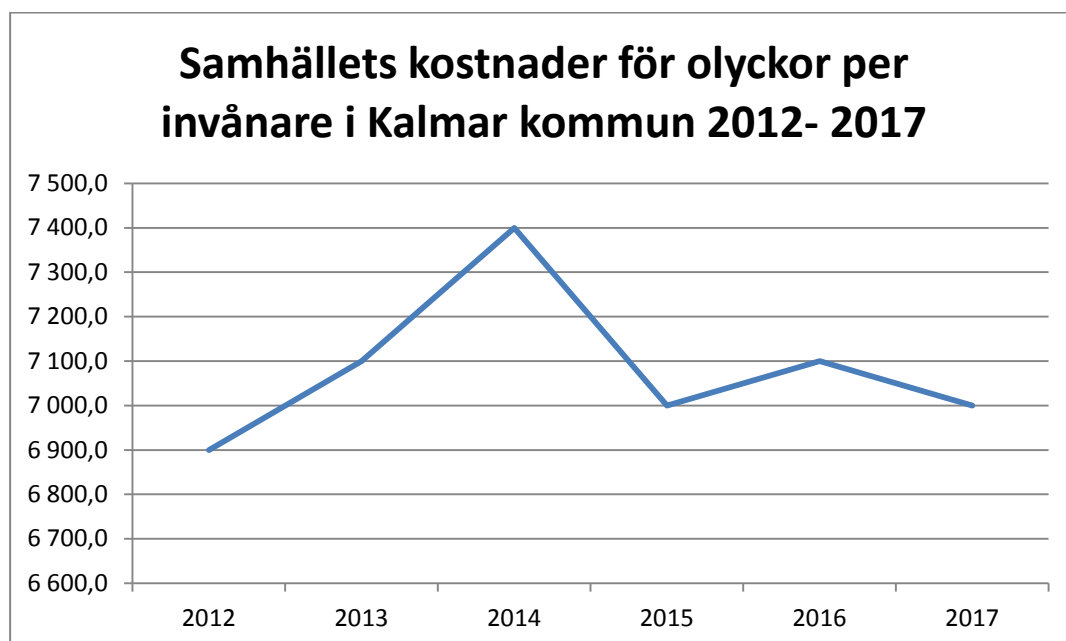
Olyckor är ett omfattande och kostsamt samhällsproblem oavsett om det är personer, miljö eller egendom som skadas. Olyckor leder till ohälsa, inte bara för den drabbade utan även för människor runt omkring. Därför är det viktigt att med hjälp av förebyggande åtgärder minimera riskerna för olyckor samt minimera konsekvenserna om en olycka inträffar.

Samhällets kostnader för olyckor har jämförts med jämförelsekommunerna enligt nedan. Detta är ett försök att beskriva samhällets totala kostnadsbörda för olyckor, alltså produktionsbortfall, vårdkostnader, egendomsskador, administration, transporter etc.



Figur 2, Samhällets totala kostnader för olyckor (SCB 2018)

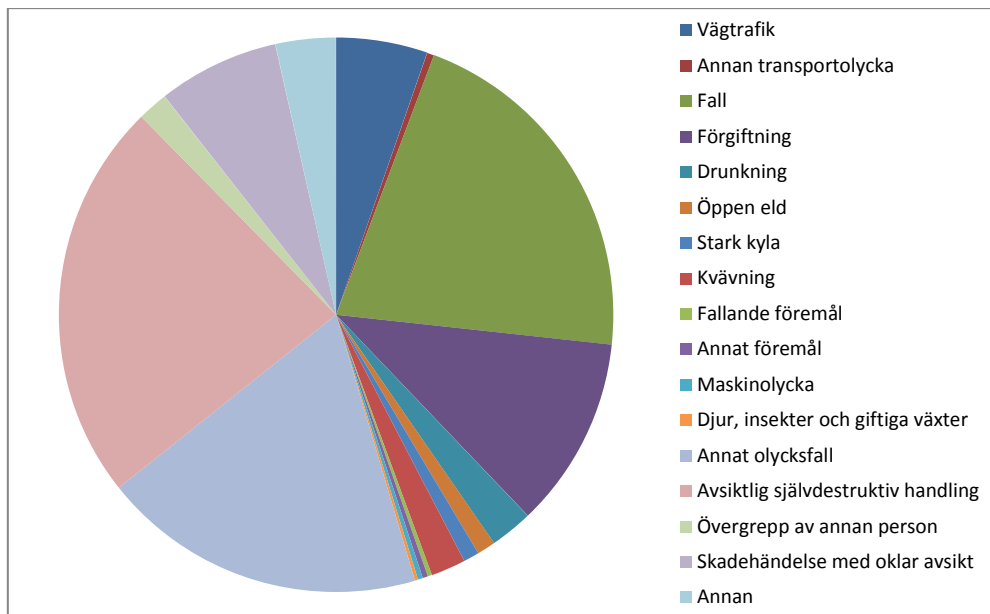
I Kalmar kommun har samhällets kostnader för olyckor under en femårsperiod varierat enligt nedan:



Figur 3, Samhällets kostnader för olyckor i Kalmar kommun 2012-2017 (SCB 2018)

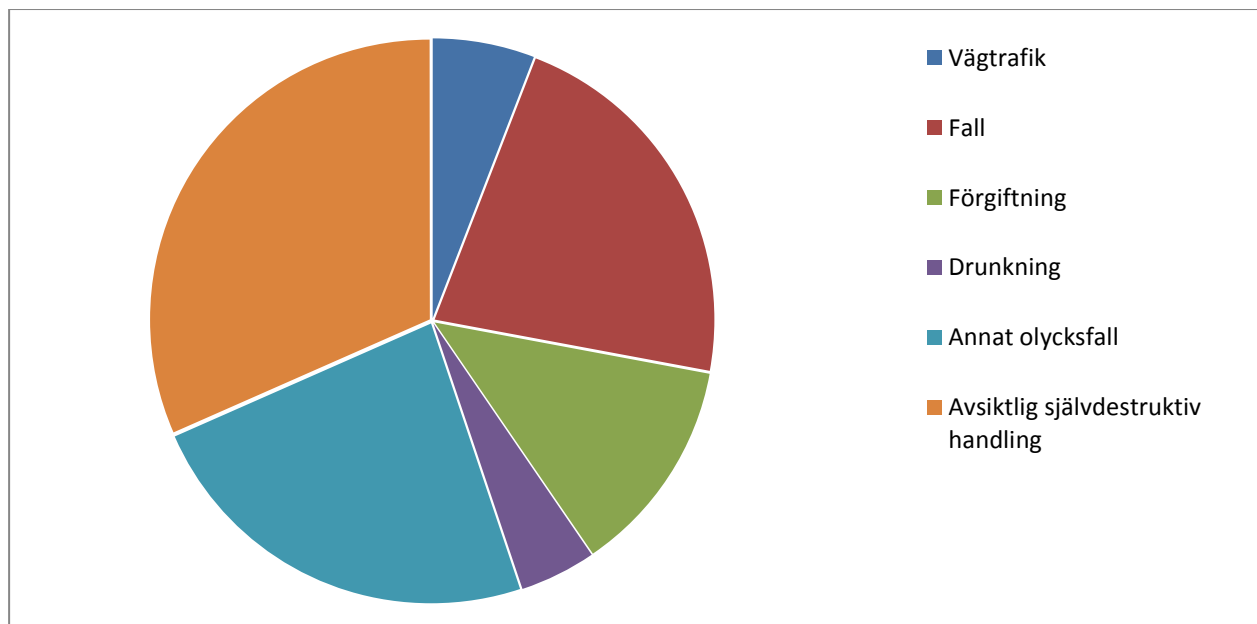
4.1 Nationell och regional olycksstatistik

De vanligaste olyckorna som orsakade dödsfall i Sverige år 2016 visas i figur 4 nedan. Av statistiken framgår att fallolyckor är den vanligaste dödsorsaken följt av avsiktlig självdestruktiv handling. Med anledning av detta kommer dessa två områden att prioriteras under kommande mandatperiod.



Figur 4, Andelen (%) omkomna i Sverige under år 2016 fördelat på olika olyckstyper (MSB)

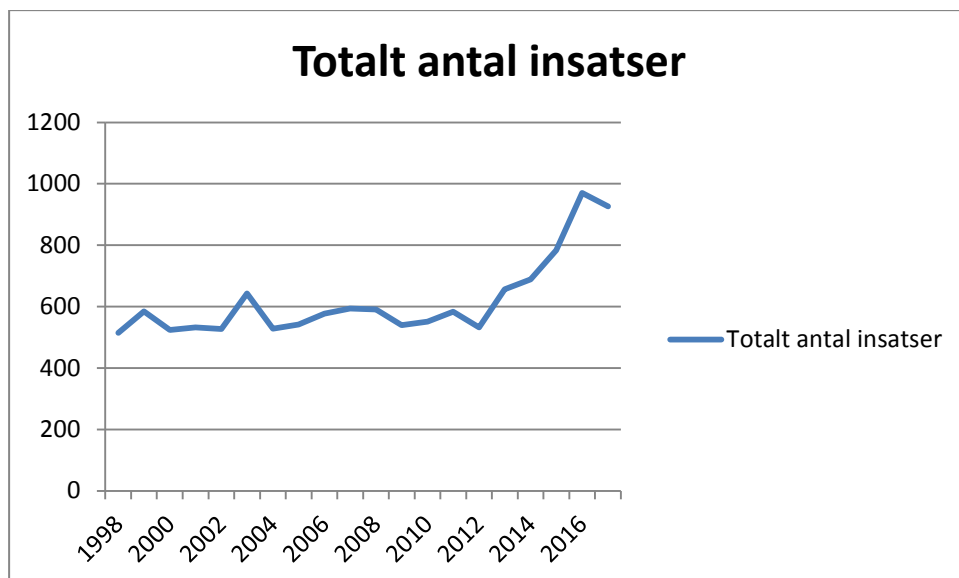
Det framgår av statistik för Kalmar län att den delvis avviker från den nationella olycksstatistiken. I Kalmar län är den vanligaste olyckshändelsen som lett till dödsfall avsiktlig självdestruktiv handling, följt av annat olycksfall, fallolyckor och förgiftning.



Figur 5, Andelen (%) omkomna i Kalmar län under år 2016 fördelat på olika olyckstyper (MSB)

4.2 Insatsstatistik Kalmar kommun

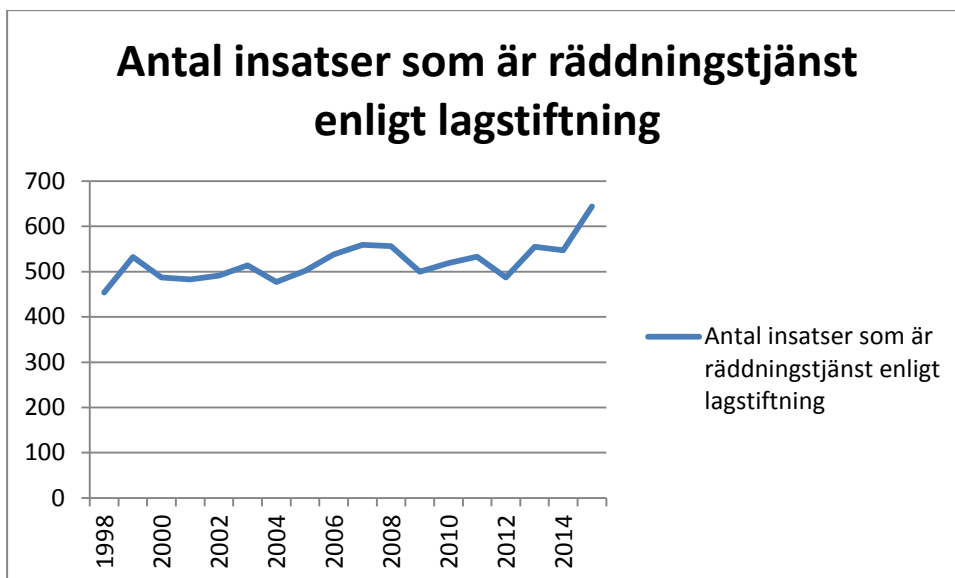
Antalet insatser som Kalmar brandkår involveras har ökat för varje år. Nedan visas totalt antal insatser som brandkårens operativa styrkor har hanterat från 1998 t.o.m. 2017. Minst antal insatser genomfördes år 1998 (515 st) och flest antal insatser genomfördes 2016 (970).



Figur 6, Antal insatser för Kalmar brandkår 1998-2017 (MSB 2018)

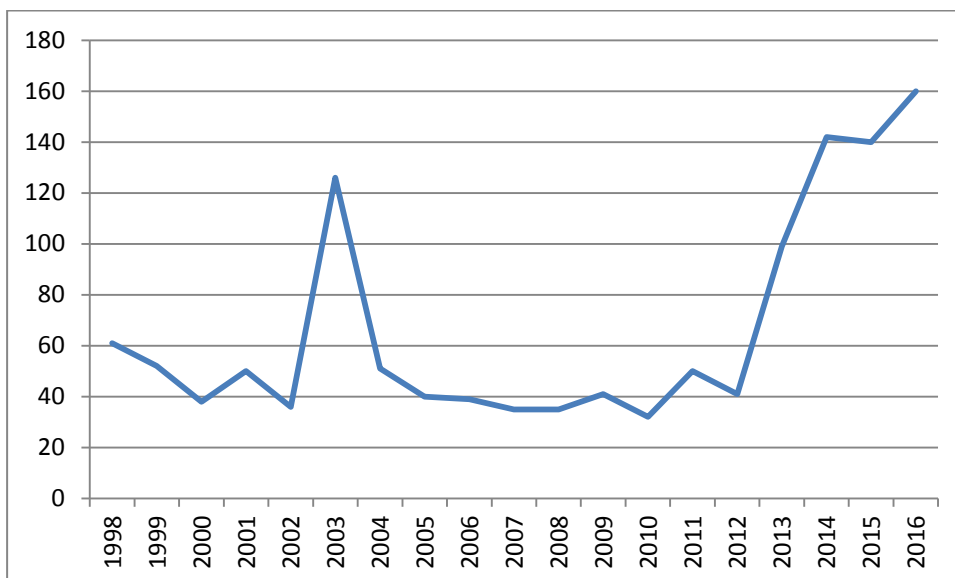
Det finns flera förklaringar till denna kraftiga ökning. En förklaring är att Kalmar kommun är en kommun med stark utveckling. Invånarantalet ökar ständigt, besöksnäringen ökar och det byggs, utvecklas och etableras nya verksamheter. Det finns ett klart samband mellan dessa faktorer och inträffade olyckor.

En annan orsak till denna ökning av räddningsuppdrag är ett allt mer breddat uppdrag där brandkårens resurser används till andra arbetsuppgifter än de som enbart uppfyller kriterierna för räddningstjänst enligt LSO. Det är därför intressant att jämföra antalet insatser under samma period som är att klassa som räddningstjänst enligt lagstiftningen.



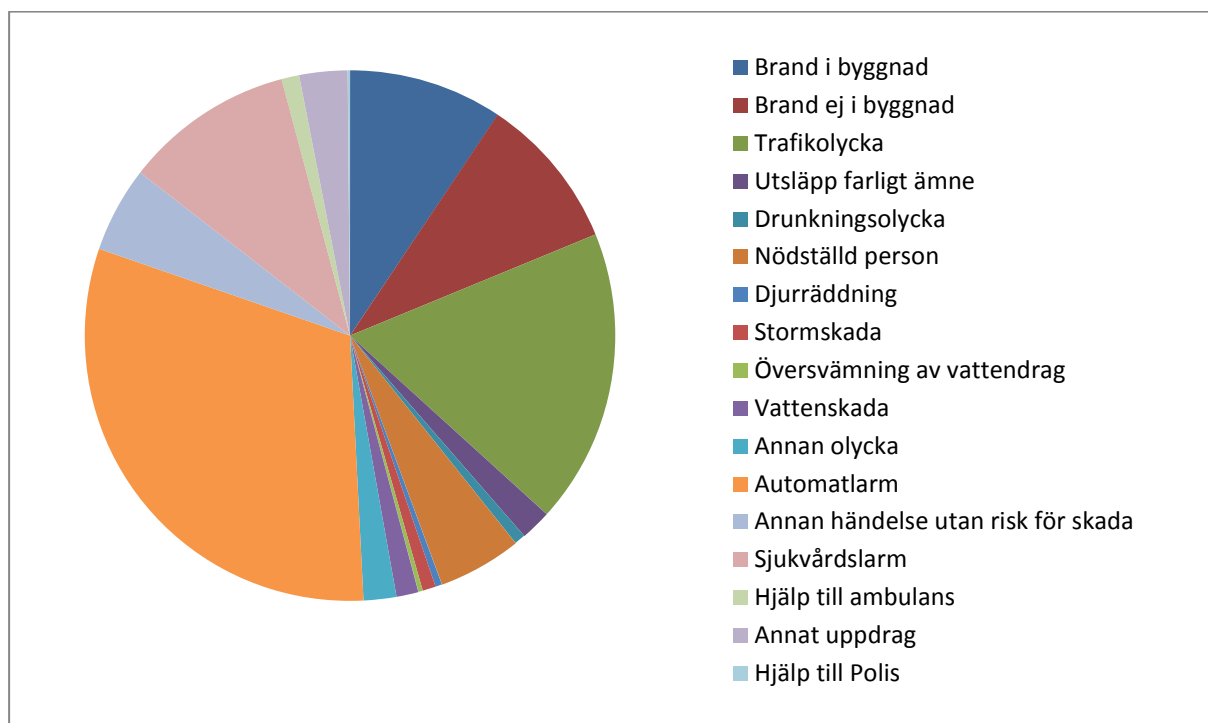
Figur 7, Antal insatser för Kalmar brandkår 1998-2017 som uppfyller kriterierna för räddningstjänst enligt LSO (MSB 2018)

Genom att jämföra differensen mellan totalt antal genomförda insatser och de insatser som är att klassa som räddningstjänst enligt LSO kan det åskådliggöras hur brandkårens övriga uppdrag har förändrats under samma period. En stor anledning till detta är avtal med Region Kalmar Län gällande SAMS-larm och med omsorgsförvaltningen i Kalmar kommun gällande lyfthjälp åt omsorgspersonal. En stor del är också lyfthjälp hemma hos privatpersoner där fallolycka har inträffat och personen inte kan ta sig upp själv eller med hjälp av närstående. Ofta kontaktas då brandkåren för åtgärd. OBS att 2003 inträffade ett skyfall i centrala Kalmar där brandkåren aktiverades att pumpa vatten på väldigt många platser. Därav en kraftig ökning 2003 jämfört 2002, 2004 etc.



Figur 8, Antalet insatser för Kalmar brandkår 1998-2017 som inte uppfyller kriterierna för räddningstjänst (MSB)

De vanligaste olyckstyperna som brandkåren involveras i är automatlarm, trafikolyckor, bränder och sjukvårdslarm.



Figur 9, Vanligaste olyckstyperna dit brandkåren larmats under 2017 (MSB 2018)

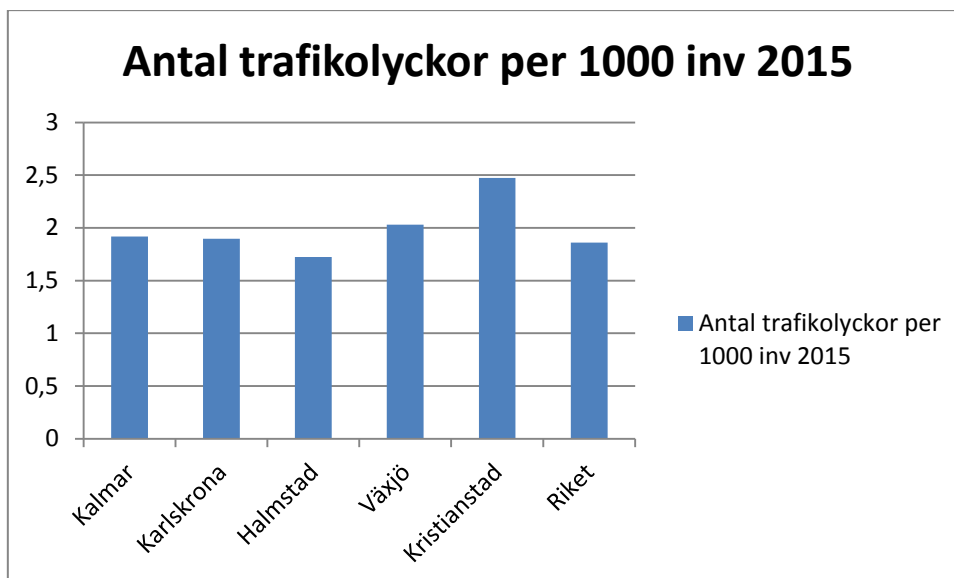
4.3 Omvärldsanalys

Utifrån de händelser som i Kalmar kommun ledde till flest insatser år 2017, genomförs en jämförelse med fyra referenskommuner. Omvärldsanalysen tar ingen hänsyn till den nationella statistiken över olyckstyper. De fyra referenskommuner som används i analysen är Halmstad, Karlskrona, Kristianstad och Växjö. Referenskommunerna är liknande i storlek och befolkningsmängd.

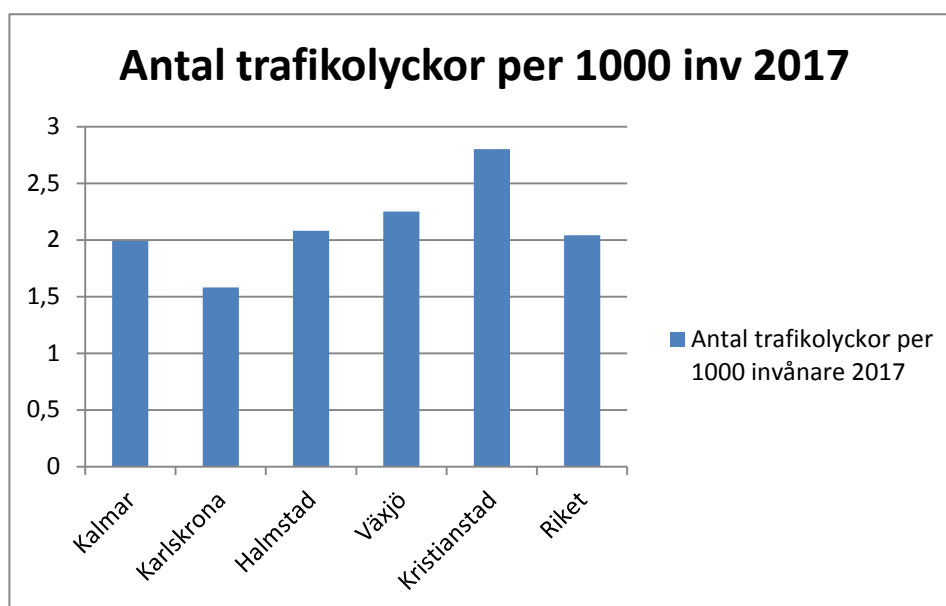
4.3.1 Trafikolyckor

Trafikolyckor är en av de olyckstyper som leder till flest dödsfall i riket. I Kalmar kommun blev brandkåren år 2017 utlarmad på 134 stycken trafikolyckor. Det innebär att det skedde i snitt 1,99 trafikolyckor per 1 000 invånare, vilket kan jämföras med riksgenomsnittet på 2,04 trafikolyckor per 1 000 invånare.

Som jämförelse visas nedan samma statistik för 2015.



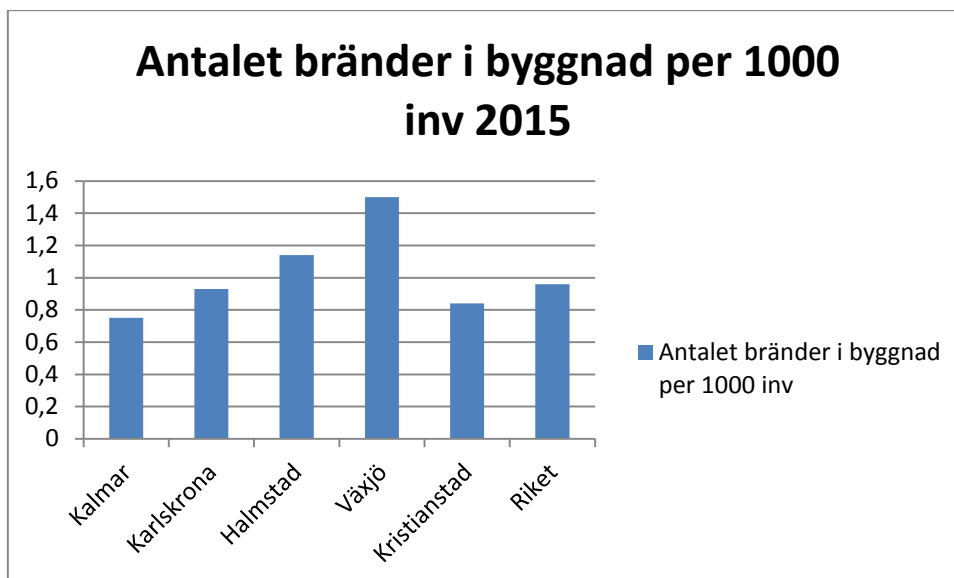
Figur 10, Antalet insatser mot transportolyckor per 1000 inv i de fem referenskommunerna samt riket under år 2015 (MSB 2018)



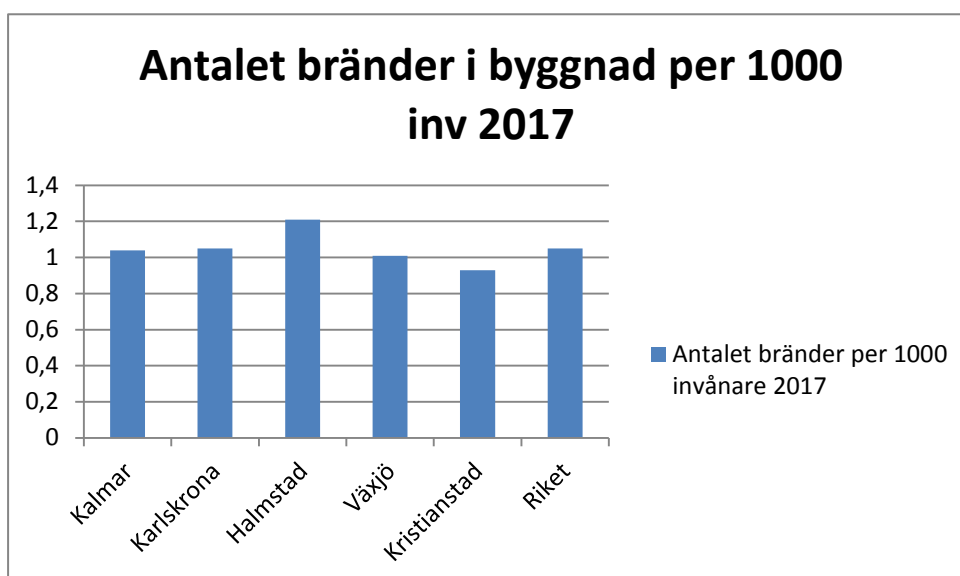
Figur 11, Antal insatser mot transportolyckor per 1000 inv i de fem referenskommunerna samt riket under år 2017 (MSB 2018)

4.3.2 Brand i byggnad

Vad gäller antalet bränder i byggnader så har Kalmar kommun år 2015 lägst antal bränder i byggnader jämfört med referenskommunerna. Under 2017 har antalet bränder i byggnader i jämförelsekommunerna varit likvärdig. I Kalmar kommun larmades räddningstjänsten till 70 byggnadsbränder under 2017. Detta innebär att det i Kalmar kommun har genomförts 1,04 insatser mot brand i byggnad per 1 000 invånare under år 2017 (MSB). Detta kan jämföras med riksgenomsnittet på 1,05 insatser mot bränder i byggnader per 1000 invånare under 2017. I diagrammen nedan visas antalet insatser mot brand i byggnad för samtliga fem referenskommuner för åren 2015 och 2017. Även statistik för riket visas i diagrammen.



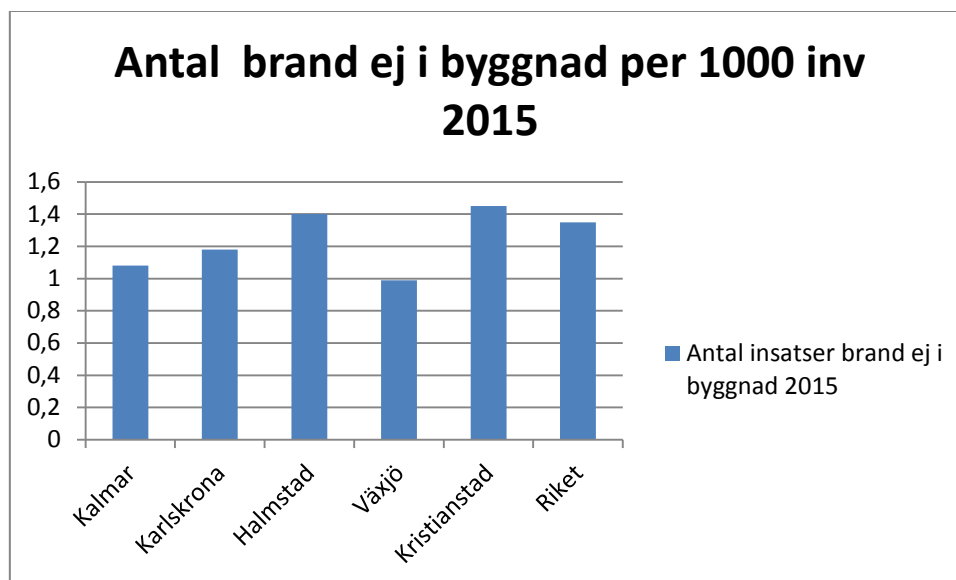
Figur 12, Antalet insatser mot brand i byggnad per 1000 inv i de fem referenskommunerna samt riket under år 2015 (MSB 2018)



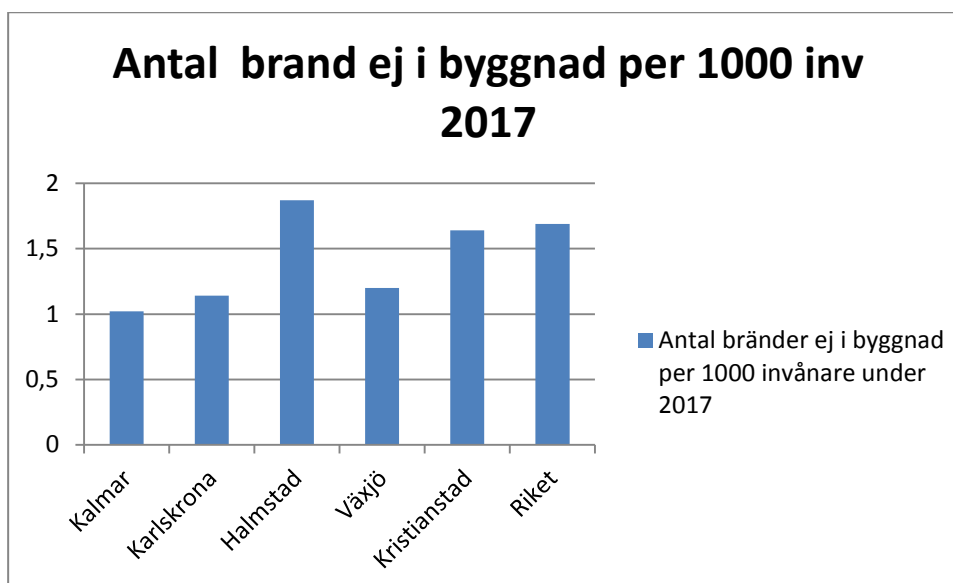
Figur 13, Antalet insatser mot brand i byggnad per 1000 inv i de fem referenskommunerna samt riket under år 2017 (MSB 2018)

4.3.3 Brand ej i byggnad

Antalet bränder som ej inkluderas under brand i byggnad är i Kalmar kommun lågt jämfört med referenskommunerna och även jämfört med riket för såväl år 2015 som 2017. I Kalmar kommun genomfördes under 2017 1,02 insatser per 1000 invånare till bränder som ej var i byggnad. Siffran kan jämföras med riksgenomsnittet på 1,69, se nedan.



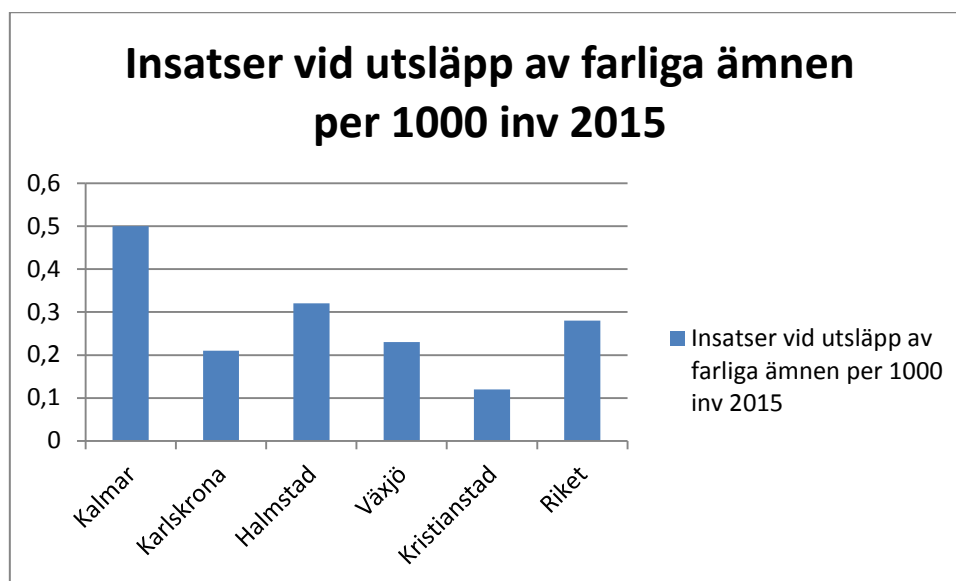
Figur 14, Antalet insatser mot brand ej i byggnad per 1000 inv i de fem referenskommunerna samt riket under år 2015 (MSB 2018)



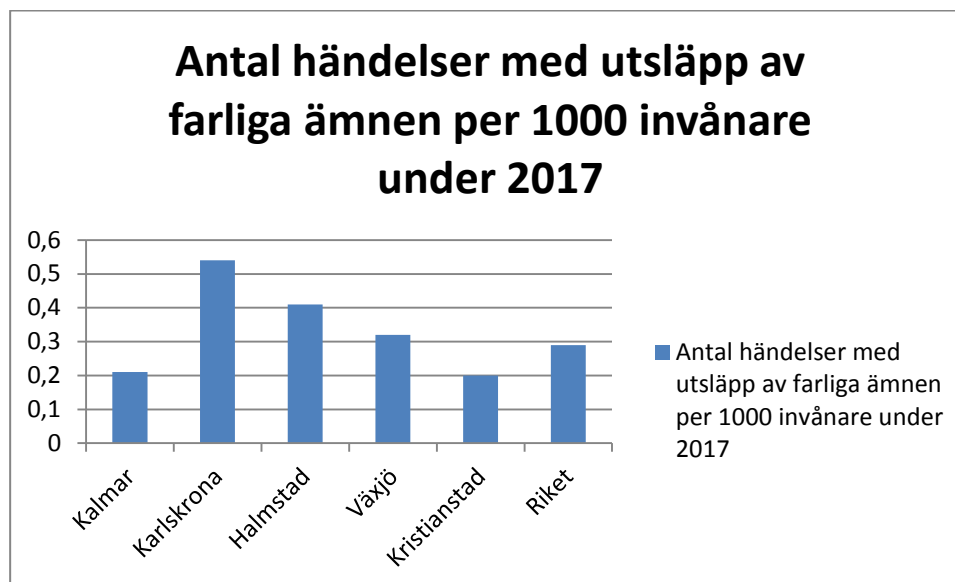
Figur 15, Antalet insatser mot brand ej i byggnad per 1000 inv i de fem referenskommunerna samt riket under år 2017 (MSB 2018)

4.3.4 Utsläpp farligt ämne

Under de senaste mandatperiodernas handlingsprogram framgår att antalet utsläpp av farliga ämnen har ökat i Kalmar kommun. Antalet insatser under 2015 ligger högst bland referenskommunerna på i snitt 0,5 insatser per 1000 invånare. Antalet insatser är även klart högre än riksgenomsnittet på 0,28 insatser per 1000 invånare. Under 2017 ses dock en markant skillnad gällande denna olyckstyp. Under 2017 har Kalmar kommun istället lägst antal olyckshändelser under denna kategori med 0,21 insatser per 1000 inv.



Figur 16, Antalet insatser mot utsläpp av farliga ämnen per 1000 inv i de fem referenskommunerna samt riket under år 2015 (MSB 2018)



Figur 17, Antalet insatser mot utsläpp av farliga ämnen per 1000 inv i de fem referenskommunerna samt riket under år 2017 (MSB 2018)

Kalmar kommun har de senaste åren haft förhållandevis många olyckor med farligt gods och utsläpp av farliga ämnen. De två senaste åren har dock en nedåtgående trend skönjts.

Uppföljning gällande denna olyckstyp kommer att ske även under kommande mandatperiod. Nedan presenteras utvecklingen för perioden 1998- 2017.



Figur 18, Antal insatser mot utsläpp av farliga ämnen i Kalmar kommun per 1000 inv 1998-2017 (MSB 2018)

5 Mål

I detta kapitel beskrivs de mål som gäller för Kalmar brandkår under mandatperioden 2019 – 2022.

5.1 Nationella mål

Av LSO framkommer nedanstående nationella mål:

1 kap. 1 §

Bestämmelserna i denna lag syftar till att i hela landet bereda människors liv och hälsa samt egendom och miljö ett med hänsyn till de lokala förhållandena tillfredsställande och likvärdigt skydd mot olyckor.

1 kap. 3 §

Räddningstjänsten skall planeras och organiseras så att räddningsinsatserna kan påbörjas inom godtagbar tid och genomföras på ett effektivt sätt.

1 kap. 6 §

Kommunerna och de statliga myndigheter som ansvarar för verksamhet enligt denna lag skall samordna verksamheten samt samarbeta med varandra.

3 kap. 1 §

För att skydda människors liv och hälsa samt egendom och miljön skall kommunen se till att åtgärder vidtas för att förebygga bränder och skador till följd av bränder samt, utan att andras ansvar inskränks, verka för att åstadkomma skydd mot andra olyckor än bränder.

Kommunerna skall ta till vara möjligheterna att utnyttja varandras resurser.

5.2 Kommunala mål

Kommunfullmäktige fattar en gång per år beslut om ”Verksamhetsplan med budget” för kommande år. Samtidigt beslutas om ett antal mål och uppdrag som ska uppnås. I verksamhetsplan med budget för 2019 finns följande långsiktiga mål som direkt berör brandkårens verksamhet.

- Kalmar ska vara landets tryggaste residenskommun.
- Kalmar ska vara en av de 30 bästa kommunerna avseende företagsklimat.
- Kalmar ska vara en av de 30 bästa kommunerna i Sverige att besöka, att växa upp, bo och åldras i.
- Kommunens verksamhet ska vara jämställdhetsäkrad år 2022, vilket innebär att alla verksamheter säkerställer likvärdig service och bemötande, likvärdig myndighetsutövning, likvärdig resursfördelning samt jämställd fördelning av makt och inflytande till alla kvinnor och män, flickor och pojkar, oavsett bakgrund och tillhörighet.

Av detta handlingsprogram framgår övriga kommunala mål för räddningstjänsten och den förebyggande verksamheten. Dessa mål fastställdes av kommunfullmäktige i samband med beslutet om handlingsprogrammet. Dessa mål ska uppnås under mandatperioden 2019-2022.

5.2.1 Inriktningsmål

Kalmar kommun har satt upp ett antal inriktningsmål för Kalmar brandkår för kommande mandatperiod. I detta kapitel presenteras övergripande inriktningsmål för Kalmar brandkår. I kap 5, Förebyggande arbete samt kap 6, Operativt arbete finns detaljerade mål för den förebyggande och operativa verksamheten.

Hela Kalmar kommun ska vara en trygg och säker kommun att bo i

Kalmar kommun ska vara landets tryggaste residenskommun. Detta är en politisk ambition och målbild. Kalmar brandkår ska verka för att hela Kalmar kommun är en trygg och säker kommun att bo och vistas i.

För detta inriktningsmål ska brandkåren jobba med följande insatser.

Kalmar brandkår ska fortsätta att vara en aktiv part i samhällsplaneringen. I samband med nya detaljplaner och nya bygglov ska brandkårens kompetens tas tillvara för att säkerställa att kommunen är en trygg och säker plats att bo och vistas i. I samhällsplaneringen ska särskilt bevakas byggnationer i närheten av industrier och transportleder för farligt gods, räddningstjänstens tillgänglighet till nyproducerade områden och tillgång på släckvatten i händelse av brand genom ett utbyggt brandpostsystem. Hantering av farliga ämnen sker relativt centrumnära i Kalmar kommun då dess oljehamn (Tjärhovet) är placerad i närheten av Kvarnholmen. Det är av stor vikt i samhällsplaneringen att analysera effekterna av detta och av de transporter av farligt gods som är nödvändiga längs Södra Vägen ut mot Tjärhovet.

Anläggningar som är klassade som farliga verksamheter ska följas upp minst var tredje år för att uppnå inriktningsmålet. Det ska också analyseras om fler verksamheter som hanterar farliga ämnen bör utredas för att eventuellt klassas som farliga verksamheter enligt LSO.

Brandkåren ska som en del i detta inriktningsmål fortsätta att vara en aktiv part i arbetet med säkerhet vid offentliga tillställningar och evenemang. Detta genom fortsatt utveckling av kommunens tillståndsgrupp. Brandkåren har ordförandeposten i tillståndsgruppen där bland annat säkerheten kring offentliga evenemang diskuteras. Tillståndsgruppen har representanter från brandkåren, Destination Kalmar, Polismyndigheten, samhällsbyggnadskontoret, serviceförvaltningen och socialförvaltningen.

Kalmar kommuns samverkan med Polismyndigheten gällande trygghet och säkerhet ska fortsätta. Brandkåren ska fortsätta att delta i forumet Trygg i Kalmar (TIK). Gruppen träffas två gånger per månad för att uppdatera varandra kring säkerhets- och trygghetsläget i kommunen.

Brandkåren ska arbeta aktivt med information gällande brandskydd i bostadsmiljö. Kalmar kommun ska förvaltningsöverskridande arbeta med individanpassat brandskydd.

Att hela Kalmar kommun ska vara trygg och säker innebär att brandstationerna på landsbygden måste bibehållas och anpassas. Med anledning av detta måste rekryteringsarbetet av RIB-anställd personal intensifieras. Under mandatperioden är Kalmar en av åtta orter där det utbildas deltidsanställda brandmän vilket bedöms ge bra förutsättningar för rekrytering till kommunens deltidsbemannade brandstationer.

Jämställdhetssäkrad verksamhet

Kommunfullmäktige i Kalmar kommun har beslutat om en strategi för jämställdhet för 2018-2022. Under inledningen av mandatperioden ska Kalmar brandkår bryta ner denna strategi till en handlingsplan för jämställdhetssäkrad verksamhet på Kalmar brandkår.

Kommunens arbete med skydd mot olyckor ska bedrivas systematiskt och kostnadseffektivt

Kalmar kommuns verksamhetsledningssystem anger hur kommunens förvaltningar på ett systematiskt sätt ska arbeta med brandskyddsfrågor. Det finns en arbetsgrupp, där alla förvaltningars brandskyddssamordnare är representerade, som träffas flera gånger per år. I denna grupp deltar brandkårens förebyggande enhet för att informera om brandskyddsarbete, eventuella nyheter och sprida kompetens.

Inom andra områden än brand ska det bedrivas liknande förvaltningsöverskridande arbete för att hindra och begränsa skadorna vid en olycka. Exempel på detta inom Kalmar kommun är förebyggande arbete mot fallolyckor och suicidprevention (se inriktningsmål nedan).

Stärka skyddet mot farligt godsolyckor

Under mandatperioden ska särskilda förebyggande åtgärder vidtas för att förhindra uppkomsten av farligt godsolyckor, samt minska konsekvenserna av sådana olyckor. Särskilda insatser ska göras för att minska riskerna längs Södra vägen som är rekommenderad farligt godsled.

Ökade insatser mot suicid samt fallolyckor

Riktade insatser ska göras för att minska fallolyckor i hemmet. Det görs i samverkan med andra förvaltningar inom kommunen samt med andra organisationer, bl.a. Kalmar civilförsvarsförening.

Under mandatperioden ska en handlingsplan för suicidprevention färdigställas och beslutas. I arbetet med att ta fram denna handlingsplan har hittills dialogmöten och en förvaltningsöverskridande workshop genomförts. Planen kommer att integreras i kommande handlingsprogram för skydd mot olyckor. Räddningstjänsten är delaktig i ett arbete som Region Kalmar Län driver kring blåljusmyndigheternas arbete i händelse av suicid- och suicidförsök. Kalmar har i dagsläget 7 utbildningsinstruktörer i "Första hjälpen till psykisk hälsa" som under 2018 genomfört utbildningar riktade till personal i människonära verksamheter (fritidsgård, socialtjänst, äldreomsorg m.m.) och just nu pågår kursplanering för 2019. Inom ramen för projektet Adnos genomförs endagsutbildning för chefer och skyddsombud om psykisk ohälsa på arbetsplatsen, tidig upptäckt av psykisk ohälsa och lotsa till rätt insats är ett viktigt inslag i att förebygga suicid.

6 Förebyggande arbete

Inom ramen för den kommunala räddningstjänstens ansvarsområden ska kommunen enligt LSO verka för att åstadkomma skydd mot även andra olyckor än bränder. I Kalmar kommun gäller det särskilt olyckor som drabbar:

- människors liv och hälsa, i synnerhet i bostäder
- egendom i allmänhet och oersättlig egendom i synnerhet
- miljö
- samhällsviktiga funktioner
- företag och industriell verksamhet

Brandkåren och dess förebyggande enhet ska även arbeta för att olyckor som inträffar vid hantering och transport av farligt gods minskar då dessa olyckor kan få effekter på alla ovanstående punkter.

6.1 Kommunens uppdrag

Nedan följer en kortfattad beskrivning av kommunens uppdrag inom området skydd mot olyckor.

Förebyggande verksamhet

I enlighet med LSO 1 § ”För att skydda människors liv och hälsa samt egendom och miljö skall kommunen se till att åtgärder vidtas för att förebygga bränder och skador till följd av bränder samt, utan att andras ansvar inskränks, verka för att åstadkomma skydd mot andra olyckor än bränder.

Information och rådgivning

Kommunen ska informera allmänhet och företag om brandskydd i syfte att underlätta för den enskilde att fullgöra sina skyldigheter. Det görs framförallt i samband med tillsyn och via kommunens hemsida samt genom propaganda men även genom regelbundna hembesök.

Handlingsprogram

Kommunen ska ta fram ett handlingsprogram för förebyggande verksamhet där målet för kommunens verksamhet samt de risker för olyckor som finns i kommunen och som kan leda till räddningsinsatser ingår. Av programmet ska även framgå hur den förebyggande verksamheten är ordnad och planerad.

Genomföra tillsyn

I enlighet med LSO och Lag (2010:1 011) om brandfarliga och explosiva varor (LBE) ska kommunen, genom brandkåren, utföra tillsyn enligt behovsanpassad planering. Kommunen är även tillståndsgivare för brandfarliga och explosiva varor enligt LBE. Kommunen ska utföra tillsyn över sotningsentreprenören. IT-stöd för tillsynsplanering och hantering av brandskyddsredogörelser ska finnas.

Utbildning

Kommunen ska, genom brandkåren, erbjuda utbildning i såväl enklare brandskyddskurser som kvalificerade kurser för företag, förvaltningar, skolor och allmänhet. Kalmar brandkår är underentreprenör åt MSB gällande GRIB under 2018 och 2019 med option på förlängning under 2020 och 2021.

Systematiskt brandskyddsarbete inom kommunen

Kommunens verksamheter ska bedriva ett systematiskt brandskyddsarbete inom kommunen i enlighet med MSB:s rekommendationer. Kalmar kommuns systematiska brandskyddsarbete framgår av kommunens verksamhetshandbok.

Rengöring och brandskyddskontroll

Kalmar kommun ansvarar för att rengöring (sotning) och brandskyddskontroll utförs av de anordningar som enligt 3 kap. 4 § LSO ska omfattas av detta. Kommunen har slutit avtal med enskild entreprenör, sotningsbolaget Kalmar Sotning och Ventilation AB, om att utföra sotning och brandskyddskontroll för kommunens räkning. Bolaget ska även se till att rengöring och brandskyddskontroll av eldstäder och rökkanaler sker inom rimliga och fastställda frister. Kommunen kan tillåta enskilda fastighetsägare att utföra rengöring på egen fastighet under förutsättning att säkerheten uppfylls.

Riskidentifiering och riskanalys

Kommunen ska göra risk- och sårbarhetsanalyser utifrån LSO och LEH för kommunen och dessa ska uppdateras kontinuerligt. Riskanalyserna kan samordnas och presenteras i ett gemensamt dokument. Även riskanalyser för särskilda objekt ska genomföras när behov föreligger. Särskild vikt ska läggas vid kommunens farliga verksamheter och Sevesoanläggningar.

Analys och uppföljning

Kommunen är skyldig att utreda alla olyckor som föranleder räddningsinsats. Samtliga olyckor som medför räddningsinsats och inte utreds av annan part ska utredas i skälig omfattning. Systematik gällande olycksutredning och insatsutvärdering kommer att arbetas vidare med under mandatperioden.

Fysisk planering

Kommunen ska granska planärenden inom kommunen och vid behov remisser från andra myndigheter och organisationer ur brand- och personsäkerhetssynpunkt. Vid byggråd ska brandtekniskt kunnig personal närvara för att lämna råd och synpunkter, alternativt bidra sakkunnig med granskning av upprättade handlingar och dialog med brandkonsulter.

Samverkan mellan operativ och förebyggande verksamhet för att bedriva en kostnadseffektiv verksamhet

Kalmar brandkår ska verka för en fortsatt utveckling av samverkan mellan den förebyggande och operativa verksamheten.

6.2 Säkerhetsmål (S) och prestationsmål (P)

Kalmar kommun har formulerat ett antal säkerhets- och prestationsmål som det förebyggande arbetet ska inriktas mot för att nå upp till de inriktningsmål som är bestämda. Målen är uppställda utan inbördes prioritet och utgår från de risker som i kapitel 3.3 visade sig vara de största i Kalmar kommun. Säkerhets- och prestationsmål har även formulerats för fall- och drunkningsolyckor då dessa två olyckstyper, enligt den nationella statistiken, är vanligt förekommande i landet. Sammanfattningsvis finns säkerhets- och prestationsmål för följande händelser:

- brand
- trafikolyckor

- utsläpp av farligt ämne
- fallolyckor
- drunkningsolyckor
- suicid

6.2.1 Bränder

Varje år omkommer i Sverige omkring 100 personer i bränder (2015 var det 108 personer). De flesta i bostadsbränder (MSB, 2014a). Trenden visar att antalet omkomna ständigt minskar. År 2013 var första året på tio år som dödssiffran understeg 100 personer (MSB, 2014b). Bränder ger ofta stora egendomsskador och är mycket kostsamma för samhället. Ungefär var femte brand i Sverige är anlagd. I detta handlingsprogram finns flera åtgärder för att förhindra brand. Nedanstående säkerhetsmål syftar till att bidra till det långsiktiga målet att Kalmar ska vara landets tryggaste residenskommun.

S.1 Skador på människors liv och hälsa, egendom och miljö ska minimeras

- P.1a** Samtliga elever i 2:a, 5:e och 8:e klass i grundskolan ska utbildas i brandskydd och säkerhet, där de får både praktiska och teoretiska kunskaper.
- P.1b** Stöd ska ges till kommunens förvaltningar och till näringsidkare i kommunen för att öka antalet verksamheter som bedriver ett systematiskt brandskyddsarbete (SBA). Detta ska ske genom information, tillsyn och uppföljning.
- P.1c** Stöd till den enskilda kommuninvånaren ska stärkas genom information om brandskydd i hemmet. Detta ska göras genom hembesök, informationskampanjer, deltagande i mässor och publika evenemang m.m.

S.2 Aktivt arbeta med att förebygga anlagda bränder i kommunen

- P.3** Information ska gå ut till riktade grupper så som till exempel skolungdomar för att öka förståelsen för anlagda bränder samt de konsekvenser som bränderna medför.
- P.4** Brandkåren ska aktivt delta i samverkansgruppen TIK (Trygg i Kalmar) tillsammans med Polismyndigheten, socialförvaltningen och kommunledningskontoret i syfte att bevaka otrygga områden och följa utvecklingen gällande trygghet i Kalmar kommun.

S.4 Skäligt brandskydd i boendemiljö för personer med hjälpbehov vid utrymning ska säkerställas

P.4a Kalmar kommun (förvaltningar i samverkan) ska påbörja arbetet med ett individanpassat brandskydd.

S.5 Fungerande brandvarnare eller brandlarm ska finnas i samtliga bostäder

P.5a För att öka antalet brandvarnare ska information om brandvarnare ges till fastighetsägare i riktade insatser.

P.5b På kommunens hemsida ska det finnas kontinuerligt uppdaterad information till allmänheten om brandskydd i allmänhet och om brandvarnare i synnerhet.

P.5c Information till kommuninvånare ges i samband med hembesök.

6.2.2 Trafikolyckor

Det totala antalet trafikolyckor har de senaste åren ökat i Sverige. Trenden var nedåtgående år 2011, för att därefter öka igen (MSB, 2014a). I Kalmar kommun är det främst på Europaväg 22 samt riksväg 25 och 137 som de större olyckorna sker.

S.6 Inga människor ska omkomma på grund av trafikolyckor

P.6a Kommunen ska säkerställa att det kommunala vägnätet är trafiksäkert.

P.6b Säkerheten för särskilt oskyddade trafikanter ska prioriteras

P.6c Kommunen ska påverka andra aktörer i trafiksäkerhet så att andelen fordon som framförs i laglig hastighet ökar.

P.6d Kommunens arbete med implementering av Don't Drink & Drive och projektet Trafik utan Droger ska fortsätta under mandatperioden.

P.6e Kommunen ska påverka Trafikverket så att förebyggande åtgärder mot trafikolyckor på E22, riksväg 25 och riksväg 137 kommer till stånd.

P.6f Kommunen ska påverka Trafikverket så att de kontinuerligt bygger bort plankorsningar för att öka säkerheten.

6.2.3 Utsläpp av farligt ämne

Allvarliga farligt gods olyckor är i dagsläget inte så vanligt förekommande men då de sker kan de få stora konsekvenser. I takt med att verksamheter i oljehamnen på Tjärhovet växer, kommer även antalet transporter med farligt gods att öka, vilket i sin tur ökar sannolikheten för en allvarlig farligt gods olycka.

S.8 Antalet miljöolyckor och olyckor med farliga ämnen ska minska

P.8a Tillsyner enligt LSO och LBE ska ske enligt behovsanpassad planering.

S.9 Allmänhetens kunskap om farliga verksamheter i kommunen ska öka

P.9 Information om vilka ämnen de farliga verksamheterna distribuerar samt information till allmänhet om dessa ska finnas på kommunens hemsida.

6.2.4 Fallolyckor

Fall är ett stort internationellt folkhälsoproblem och är den vanligaste yttre orsaken till vård, sjukdom och dödsfall bland äldre i Sverige. Statistiken för 2017 visar att nära 67000 personer föll och skadade sig så illa att de behövde läggas in på sjukhus. Av dem var sju av tio 65 år och äldre. Risken att falla ökar med stigande ålder och detta folkhälsoproblem förväntas växa de närmaste åren till följd av att antalet äldre i befolkningen blir allt fler. Äldre personer i särskilt boende eller som vistas på sjukhus har flera gånger högre risk för fall än äldre i ordinarie boende. Det finns stora könsmässiga skillnader inom området fallolyckor. Det är fler kvinnor än män över 65 år som får skrivas in på sjukhus eller söka specialiserad öppenvård på grund av fallolyckor. Däremot är det en högre andel män som avlider till följd av fallolyckor. Socialstyrelsen rapporterar stora regionala skillnader när det gäller fallolyckor. Skillnaderna är intressanta, inte minst kan man jämföra vilka åtgärder som används för att förebygga fallskador. Det kan handla om fysisk aktivitet för äldre, snöröjning och sandning vintertid, bra utomhusbelysning, behandling av benskörhet eller regelbundna läkemedelsgenomgångar.

Enligt ett pressmeddelande från Socialstyrelsen 2016-10-03 skadas varje år ”70 000 människor så allvarligt att de måste läggas in på sjukhus. Över tusen personer dör, en siffra som har mer än fördubblats sedan år 2000.” Enligt samma pressmeddelande är det fyra gånger så många jämfört med dem som omkommer i trafiken och det är oftast äldre personer som drabbas.

Lokala underlag

Av Kalmar kommuns omsorgsförvaltnings patientsäkerhetsberättelse 2017 framgår att det under 2017 totalt registrerades 1550 fall fördelat på 502 unika personer (66 % kvinnor och 34 % män). Inom Södermöre kommunalförvaltning registrerades 299 fall fördelat på 67 unika personer (51 % kvinnor och 49 % män). Det finns dock ett mörkertal varför det exakta antalet fall inte går att fastställa. Ett aktivt arbete sker för att förebygga fall och mål finns om att fallskadorna på vård- och omsorgsboende och för personer med hemtjänst ska minska.

Samverkan mellan brandkåren, berörda förvaltningar och Region Kalmar Län måste systematiseras så att det i förebyggande syfte sker en uppföljning av samtliga fall. Kommunens hälso- och sjukvårdsansvar gäller personer i särskilt boende (ca 500) och personer med hemsjukvård (ca 850). Vid en könsuppdelning av personer i särskilt boende som fallit är 61 % kvinnor och 39 % män inom omsorgsförvaltningens verksamhet och 50 % kvinnor och 50 % män inom Södermöre kommunalförvaltningens verksamhet. Vid en könsuppdelning av personer med hemsjukvård som fallit är 68 % kvinnor och 32 % män inom omsorgsförvaltningens verksamhet och 53 % kvinnor och 47 % män inom Södermöre kommunalförvaltningens verksamhet. Region Kalmar Läns primärvård har ansvar för det fallförebyggande arbetet för personer i ordinärt boende som inte har hemsjukvård.

S.10 Fallolyckor och risk för fall ska reduceras

P.10a Ökad kunskap och medvetenhet kring fallprevention för all omsorgspersonal genom bl. a. Socialstyrelsens webbutbildning "Ett fall för teamet".

P.10b Öka identifieringen av "riskbrukare".

P.10c Alla verksamheter som berörs ska ha en generell strategi, vilket innebär att omgivningen anpassas för att minska fallrisken för samtliga brukare som vistas där. Det kan handla om kontinuerlig översyn av inomhusmiljön ex. belysning, möbler, tydliga kontraster, ledstång i korridorer och hjälpmedel. Vintertid har en säker närmiljö stor betydelse.

P.10d Rutiner för att säkerställa att fallriskbedömning genomförs för alla Kalmarbor med hemtjänst, alla vårdtagare inom särskilt boende samt boende med särskild service enligt LSS.

P.10e Kalmar kommun ska årligen genomföra lokala aktiviteter inom ramen för den nationella kampanjen Balansera Mera (vecka 40).

P.10f Kalmar kommun ska informera målgruppen 65 år och uppåt om riskerna för fall och om fallpreventiva åtgärder man kan göra själv.

6.2.5 Drunkningsolyckor

Varje år omkommer omkring 100 personer i drunkningsolyckor i Sverige. Inkluderas suicid så omkommer cirka 200 personer varje år på grund av drunkning enligt MSB. Enligt Svenska Livräddningssällskapets statistik minskade drunkningarna från 122 stycken 2015 till 92 stycken 2017 vilket är det lägsta antalet omkomna sedan 2011. Redan efter juli 2018 visade dock deras statistik på fler omkomna (97 stycken) på grund av drunkning än under hela 2017.

Svenska Livräddningssällskapet arbetar för ett vattensäkrare Sverige. Genom dem kan kommuner certifiera sig som en vattensäker kommun genom att bland annat uppfylla sex kriterier, se prestationsmål 11d-11i nedan. Under mandatperioden 2019-2022 kommer insatser att ske för att uppfylla kriterierna och bli en certifierad vattensäker kommun.

Kommunens kultur- och fritidsförvaltning bedriver i samarbete med bland annat skolorna en omfattande verksamhet för att öka simkunnigheten och förebygga drunkningstillbud. Insatserna omfattar bland annat vattensäkerhetsutbildning för vuxna, simundervisning för allmänheten, lovsimskola för barn som behöver extra stöd, extra simundervisning för både grundskole- och gymnasieelever och gratis simundervisning under sommaren för både de som är 6 år och de som är 11 år och uppåt och som inte är simkunniga.

S.11 Antalet drunkningar och drunkningstillbud samt skador i samband med bad på kommunala badplatser ska minska

- P.11a** Tillsyn av kommunens badplatser ska ske med dykare varje år.
- P.11b** Tillsyn av offentliga livräddningsmaterial ska ske kontinuerligt.
- P.11c** Ansvaret för vattensäkerhetsfrågor ska förtydligas liksom vad som ingår i rollen.
- P.11d** Senast under sjätte skolåret ska elever kunna simma och detta ska vara dokumenterat.
- P.11e** Det ska finnas en tydlig plan för hur kommunen ska öka simkunnigheten och höja säkerhetsmedvetandet hos vuxna. Personer med särskilda behov ska särskilt beaktas.
- P.11f** All personal på kommunens badanläggningar ska ha en adekvat säkerhetsutbildning för att kunna förhindra och avhjälpa olycksfall. Ett aktivt arbete ska genomföras för att även personal på icke kommunala badanläggningar har samma kompetens.
- P.11g** På hemsidor, i simhall och på andra sätt ska det finnas information om vatten- och issäkerhet och vikten av kunskap om detta. Det ska också finnas säsonganpassad information om de särskilda risker som finns i kommunen.
- P.11h** Det ska finnas minst en säkerhetsdepå för allmänheten för utlåning eller uthyrning av vattensäkerhetsutrustning såsom flytvästar och isdubbar.

S.12 Alla skolungdomar ska vid slutet av 6:e klass kunna simma och hantera nödsituationer vid vattnet

- P.12a** Kalmar familjebad och grundskolorna i kommunen ska tillsammans bedriva simundervisning.
- P.12b** Alla barn i förskoleklass ska få simundervisning vid åtta tillfällen.
- P.12c** Samtliga elever i årskurs två genomgår simundervisning vid sex tillfällen.
- P.12d** Extra simundervisning ska erbjudas de elever som inte når säkerhetsmål tolv.

6.2.6 Suicid

Kalmar kommun tillhör en region med hög andel av suicid. I Kalmar län är den vanligaste olyckshändelsen som lett till dödsfall avsiktlig självdestruktiv handling. Med anledning av detta har följande handlingsplan för suicidprevention tagits fram med tydliga mål formulerade.

6.2.7 Handlingsplan för suicidprevention

Suicid är ett folkhälsoproblem som förutom förlust av människoliv leder till omfattande psykiskt lidande och försämrad hälsa hos anhöriga och andra berörda.

År 2017 avled totalt 1189 personer till följd av suicid i Sverige. Av dessa var 348 kvinnor och 841 män. Andelen suicid i befolkningen har inte förändrats nämnvärd under det senaste decenniet varken för kvinnor eller män.

Under perioden 2006-2016 avled 113 personer i Kalmar kommun till följd av suicid. Årligen tar ca 10 personer sitt liv i Kalmar kommun.

Det går att förebygga suicid och World Health Organization (WHO) har satt upp målet att de nuvarande suicidtalerna ska minska med minst en tredjedel till år 2020.

Folkhälsomyndigheten slår fast att det nu finns starkt vetenskapligt stöd för att det går att förebygga självmord genom att begränsa tillgången till medel och metoder för suicid, förebygga och behandla depression, följa upp patienter som gjort självmordsförsök samt förebygga självmordstankar och självmordsförsök genom skolbaserade insatser.

För att nå den övergripande nationella visionen att ”ingen bör hamna i en så utsatt situation att den enda vägen upplevs vara att ta sitt liv” har nio olika suicidpreventiva strategier arbetats fram:

1. Insatser som främjar goda livschanser för mindre gynnade grupper
2. Minskad alkoholkonsumtion i befolkningen och i högriskgrupper för suicid
3. Minskad tillgänglighet till medel och metoder för suicid

4. Suicidprevention som hantering av psykologiska misstag
5. Medicinska, psykologiska och psykosociala insatser
6. Spridning av kunskap om evidensbaserade metoder för att minska suicid
7. Kompetenshöjning av personal och andra nyckelpersoner i vård och omhändertagande av personer med suicidproblematik
8. Händelseanalyser av Lex Maria anmälningar
9. Stöd till frivilligorganisationer

S.13 Antalet suicid och försök till suicid ska minska med 15 procent till 2020. Prestationsmålen ska arbetas in i respektive verksamheters verksamhetsplaner.

- P.13a** Risk- och skyddsanalyser av tillgång till medel och metoder för suicid genomförs
- P.13b** MHFA-utbildningar genomförs för personal i olika verksamheter som möter suicidala personer
- P.13c** Utveckla åtgärder för att förebygga och förhindra suicid i seniorgruppen
- P.13d** Program för suicidprevention testas och implementeras inom utbildningsförvaltningen
- P.13e** När detaljplaner upprättas och bygglovsärenden bedöms ska behovet av skyddsåtgärder och vilka former av åtgärder som behöver vidtas för att ge skydd mot, och tillräcklig reducering av risken för suicid bedömas.
- P.13f** Fungerande rutiner för larmning och samverkan ska finnas vid akut risk för suicid. Krisstöd ska erbjudas till anhöriga och närstående.
- P.13g** Fungerande rutin och process ska finnas för händelseanalyser vid självmord bland barn och unga
- P.13h** En uppmärksamhetsvecka med både interna och externa insatser genomförs i anslutning till suicidpreventiva dagen 10 september.
- P.13i** Stärkt samverkan med Region Kalmar län med fokus på samordning av stöd och vård för personer med suicidrisk, kompetenshöjning och spridning av evidensbaserade metoder
- P.13j** En lokal arbetsgrupp bildas för att planering, samordning och uppföljning av det suicidpreventiva arbetet. Gruppen består av representanter för socialförvaltningen utbildningsförvaltningen

6.2.8 Kompetens

För att bedriva myndighetsutövning inom brandkårens förebyggande verksamhetsområden krävs följande kompetenser.

Tillsynsförrättare som genomför tillsyn enligt LSO i Kalmar kommun ska ha genomgått utbildningen ”Tillsyn och annan olycksförebyggande verksamhet A”, alt Förebyggande 1 på MSB:s skolor. Målsättningen för tillsynsförrättare är att utbildningen ”Tillsyn och annan olycksförebyggande verksamhet B” ska genomföras inom tre år från anställning.

För att genomföra tillsyn enligt LBE ska utöver ovanstående även MSB:s utbildning ”Tillsyn och tillstånd enligt Lag (2010:1011) om brandfarliga och explosiva varor (LBE)” ha genomgåts.

För att genomföra tillsyn på anläggningar som är klassade som farliga verksamheter enligt LSO 2 kap. 4 § ska brandingenjörsexamen ha avlagts på Lunds Tekniska högskola eller Luleå Tekniska Universitet.

7 Räddningstjänst (operativ verksamhet)

Detta kapitel syftar till att lyfta de operativa säkerhets- och prestationsmål som Kalmar kommun kommer att arbeta med under mandatperioden. Även den operativa organisationen och förmågan beskrivs.

7.1 Kommunens uppdrag

Med räddningstjänst avses, enligt 1 kap 2 § LSO, de räddningsinsatser som staten eller kommunerna ska ansvara för vid olyckor och överhängande fara för olyckor.

Räddningsinsatserna utförs för att hindra och begränsa skador på människor, egendom eller miljön.

Samtliga av fyra följande kriterier ska uppfyllas för att staten eller en kommun ska ansvara för en räddningsinsats:

- behovet av ett snabbt ingripande
- det hotade intressets vikt
- kostnaderna för insatsen
- omständigheterna i övrigt

Majoriteten av de räddningsinsatser som genomförs är ett kommunalt ansvar. Dock finns ett antal undantag enligt 4 kap 1-6 §§ LSO. Undantagen följer nedan och de ansvariga för respektive insats anges inom parentes:

- fjällräddningstjänst (Polismyndigheten)
- flygräddningstjänst (Sjöfartsverket)
- sjöräddningstjänst (Sjöfartsverket)
- efterforskning av försvunna personer i andra fall än ovan nämnda tre tjänster (Polismyndigheten)
- miljöräddningstjänst till sjöss (Kustbevakningen)
- räddningstjänst vid utsläpp av radioaktiva ämnen från kärnteknisk anläggning och sanering efter sådana utsläpp (länsstyrelsen i respektive län)

Räddningsinsats vid olyckor på båtar och fartyg liggande vid kaj samt inom hamnområden, enligt Bilaga B, faller under kommunal räddningstjänsts ansvarsområde. I det kommunala ansvaret innanför hamnområden ingår även räddning av människa i sjönöd, flygräddning med lokaliserad nedslagningsplats och miljöräddning efter oljeutsläpp. Gränsen mellan kommunal och statlig räddningstjänst följer i övrigt kustlinjen.

7.2 Säkerhetsmål (S) och prestationsmål (P)

Även för den operativa verksamheten har Kalmar kommun säkerhets- och prestationsmål som ska uppnås under mandatperioden.

S.2 Brandkåren ska vara på plats för att påbörja en insats inom en rimlig tid

- P.2a** För byggnader i Kalmar tätort ska en räddningsinsats kunna påbörjas inom 10 minuter.
- P.2b** För byggnader utanför Kalmar tätort ska insats kunna påbörjas inom 20 minuter.
- P.2c** Ovanstående mål gäller förutsatt att det endast pågår en räddningsinsats i kommunen. Vid flera samtidigt larm kan tiden enligt ovan fördröjas.

7.2.1 Bränder

Den operativa verksamheten i kommunen ska under mandatperioden arbeta för att öka säkerheten för tredje person i samband med brand, då Kalmar kommun ska vara en trygg kommun att bo i.

S.1 Skador på människor, egendom och miljö till följd av brand ska minimeras

- P.1a** I Kalmar kommun ska erforderlig hjälp ges inom godtagbar tid. Målet är att samtliga enheter ska uppnå förmåga gällande brand enligt kap 7.3.1.

7.2.2 Trafikolyckor

Trafikolyckor ska förebyggas i största möjliga mån men om olyckan är framme ska Kalmar brandkår arbeta för att tredje man ska få hjälp så snabbt som möjligt.

S.3 Brandkåren ska arbeta för att skadade ska nå sjukhus inom den gyllene timmen

- P.3a** I Kalmar kommun ska erforderlig hjälp ges inom godtagbar tid. Målet är att samtliga enheter ska uppnå förmåga trafikolycka enligt kap 7.3.1.

7.2.3 Utsläpp av farligt ämne

Allvarliga farligt gods olyckor är i dagsläget inte vanligt förekommande, men då de sker kan de få stora konsekvenser. I takt med att verksamheter i oljehamnen på Tjärhovet växer, kommer även antalet transporter med farligt gods att öka, vilket i sin tur ökar kravet på brandkårens kapacitet. Kalmar brandkår ska arbeta för att minimera konsekvenserna av en olycka med farligt gods.

S.4 Skador på människor, egendom och miljö på grund av utsläpp av farligt ämne ska minimeras

P.4a Livräddning ska kunna utföras även i miljö med farliga ämnen.

P.4b Brandkåren ska ha nödvändig förmåga för att klara av olyckor med de vanligaste typerna av farligt gods som transporteras i kommunen.

7.2.4 Drunkningsolyckor

Kalmar kommun ligger i direkt anslutning till Kalmarsund och det finns även många vattendrag vilket ökar risken för drunkningsolyckor och tillbud. För att minimera dem ska Kalmar brandkår arbeta för att stärka beredskapen.

S.5 Kalmar brandkår ska ha förmåga till livräddning i anslutning till vatten

P.5a Förmåga att hantera livräddning i anslutning till vatten ska vara enligt kap 7.3.1.

7.3 Förmåga räddningstjänst

Framförallt för följande händelser ska kommunen ha ständig beredskap för att med egen personal kunna påbörja ett effektivt räddningsarbete. Personal i beredskap finns på fyra orter i kommunen. Tabellen nedan anger placering, bemanning och anspänningstid.

Ledningsnivå Station	RCB Nivå 3	YB Nivå 2	SLH Nivå 1	BmH	AL	SLD	BmD	Längsta anspänningstid
Kalmar	1	1	1	5				90 sekunder, RCB 90 sek på telefon samt 20 minuter till lednings- centralen
Påryd					1		3**	5 minuter
Voxtorp					1		3	5 minuter
Rockneby						1	3	5 minuter

*Kompletteringsstyrka i Tvärskog med en brandman och ett fordon

** På grund av rekryteringsproblem är bemanningen under 2019 1+2. Målsättningen är dock att så snart det är möjligt återgå till grundbemanningen på 1+3.

Komplexiteten i olyckor som inträffar i kommunen samt kommunens area, gör att en kombination av hel- och deltidstyrkor är lämplig. Enbart deltidstyrkor skulle ha svårt att upprätthålla den kompetens som dagen och det framtida samhället, med alla dess risker, ställer på brandkåren. Samtidigt kan inte en heltidsstyrka med acceptabel insatstid täcka upp hela kommunens yta. Deltidsstyrkorna medför att relativt korta insatstider i kommunen kan

hållas med undantag för vissa delar söder och väster om Kalmar tätort. Deltidsstyrkorna ger även förutsättningar till god styrkeuppbyggnad vid större eller långvariga insatser.

7.3.1 Beskrivning av förmåga

Den förmåga som Kalmar brandkår har för att hantera vissa typolyckor beskrivs nedan.

Nivå 1 = Basförmåga

Nivå 2 = Utökad förmåga (förutsätter att nivå 1 är uppfylld)

Nivå 3 = Särskild förmåga (förutsätter att nivå 1 och 2 är uppfyllda)

Genomstruken siffra = Målnivån ej påbörjad, eller ev. undernivåer ej kompletta

Halvcirkel bakom siffra = Målnivån påbörjad, men ej komplett, samt ev. undernivåer kompletta

Hel cirkel bakom siffra = Målnivån och alla undernivåer kompletta

Händelsetyp	Kalmar	Påryd	Rockneby	Voxtorp
Brand eller brandtillbud - boende	3	1	2	2
Brand eller brandtillbud - allmän verksamhet	3	1	2	2
Brand eller brandtillbud - industri/övrig verksamhet	3	1	2	2
Brand eller brandtillbud - fordon	2	1	2	1
Brand eller brandtillbud - utemiljö/övrigt	3	1	2	2
Trafikolycka - väg	3	1	2	2
Trafikolycka - spår	3	1	1	1
Trafikolycka - flyg/sjö/övrigt	3	1	1	1

Utsläpp av farligt ämne	3	1	1	1
Naturolycka	3	1	1	1
Drunkning eller drunkningstillbud	3	1	2	2
Nödställd person i andra fall	3	1	1	1
Övrigt	3	1	1	2
Generell förmåga: Akut omhändertagande	3	2	2	2
Generell förmåga: Fordonskörning	3	1	1	1
Generell förmåga: Taktik	3	1	2	1
Generell förmåga: Kommunikation	1	1	1	1
Generell förmåga: Elrisker	1	1	1	1
Generell förmåga: Samverkan andra organisationer	1	1	1	1
Generell förmåga: Miljökunskaper	1	1	1	1

En mer utförlig beskrivning av vilka arbetsmoment de olika nivåerna innehåller regleras i en uppgiftsorienterad förmågebeskrivning för Kalmar brandkårs olika funktioner. Detta behandlas inte vidare i detta handlingsprogram.

Denna grundläggande förmåga gäller för att hantera en olycka i kommunen. Vid de tillfällen det inträffar flera olyckshändelser samtidigt kan inte samma förmåga upprätthållas, se vidare förmåga vid pågående insats.

7.4 Förmåga genom samverkan

För vissa arbetsmoment där särskild förmåga krävs har Kalmar kommun en överenskommelse med andra kommuners räddningstjänster för att tillgodogöra sig efterfrågad förmåga. Detta gäller följande arbetsmoment:

7.4.1 Särskild höghöjdsräddning

Vid räddning på särskilt hög höjd som vid vindkraftverk har Kalmar kommun en överenskommelse med Ölands räddningstjänst, station Degerhamn. Degerhamn har den utrustning och kompetens som krävs för rubricerad arbetsuppgift.

7.4.2 Tung räddning

Räddning vid olyckor med tunga fordon, buss eller lastbil, där man under insats nyttjar utrustning och lyftkuddar för att lyfta/lyfta del av tunga fordon. Stabiliseringsmaterial, stöttor

och pallningsmaterial är godkända och dimensionerade för att klara höga belastningar. För dessa arbetsuppgifter har Kalmar kommun en överenskommelse med Ölands räddningstjänst.

7.4.3 Stab/ ledning

Vid behov av omfattande stab och ledning vid komplicerade och långvariga insatser finns en överenskommelse mellan samtliga räddningstjänster i Kalmar län.

7.4.4 Ledningsstöd yttre befäl

Det finns en överenskommelse med Ölands räddningstjänst och med Räddningstjänstförbundet Emmaboda - Torsås om att Kalmar stöttar Mörbylånga, Borgholm och Torsås kommuner med ledningsresursen yttre befäl (YB).

7.4.5 Vattendykare

Det finns en överenskommelse med Emmaboda, Torsås, Mörbylånga, Borgholm, Nybro, Mönsterås och Högsby kommuner om att Kalmar vid behov stöttar med vattendykarenhet.

7.5 Förmåga vid pågående insats

Under en pågående insats är förmågan att hantera andra larm begränsad och förmågebeskrivning enligt ovan är inte längre tillämplig. Under pågående insats ska med skyndsamt åtgärder vidtas för att återbygga beredskap för att hantera nya larm. Vissa arbetsmoment kommer dock inte att kunna utföras av den uppbyggda beredskapen. Arbetsuppgifter som vattendykning, livräddning från höjdfordon, rökdykning, kemdykning m.m. kan inte garanteras inom 30 minuter i händelse av pågående insats. Då den extra uppbyggda beredskapen oftast utgörs av beredskapshavande personal i Voxtorp eller Rockneby förlängs insatstiderna avsevärt på aktuell ort.

7.6 Insatstider

Brandstationerna i Kalmar kommun är strategiskt placerade. Inom 10 minuter från larm kan 57 791 av kommunens invånare förvänta sig hjälp från räddningstjänstens resurser. Detta innebär att ca 85 % av kommunens invånare nås inom 10 minuter från det att räddningstjänsten har larmats om en olycka. Övriga delar av befolkningen i kommunen kan förvänta sig hjälp inom 20 minuter från det att räddningstjänsten har larmats om en olycka. Insatstider presenteras i Bilaga H.

7.7 Förmåga att hantera övriga uppdrag

7.7.1 SAMS

Samtliga räddningstjänster i Kalmar län har avtal med Region Kalmar Län gällande SAMS (Saving more lives in Sweden). Avtalet innebär att enheter från räddningstjänsten larmas på samtliga hjärtstopp och sjukdomsfall med medvetlösa personer. Utbildning och viss utrustning erhålls via Region Kalmar Län. SAMS-larm är ett frekvent förekommande uppdrag och är ett arbetsmoment som utförs ofta såväl i övningsform som genom skarpa händelser. Kalmar brandkår har god kompetens och förmåga inom området på samtliga brandstationer.

7.7.2 Lyfthjälp

Kalmar brandkår har en överenskommelse med Omsorgsförvaltningen i Kalmar kommun att bistå deras personal med lyfthjälp. Detta gäller främst hjälp till hemtjänstpersonal där tunga brukare har ramlat och där omsorgsförvaltningen själva saknar förmåga att hjälpa den drabbade på ett säkert sätt. De senaste åren har även privatpersoner kontaktat brandkåren

gällande lyfthjälp. Det gäller då ofta en nära anhörig som har ramlat och där familjen inte själv kan lösa problemet. Om det inte är några andra pågående uppdrag brukar brandkåren bistå den hjälpsökande även i dessa fall, även om det faller utanför ramen för räddningstjänst.

7.7.3 Hot om suicid

Genom en överenskommelse mellan Region Kalmar Län, Polismyndigheten och Kalmar brandkår larmas samtliga ovan nämnda instanser på larm gällande hot om suicid. Uppdraget är i regel främst av vårdande eller polisiär karaktär och är oftast inte att betrakta som kommunal räddningstjänst. Brandkårens personal och utrustning kan dock ha stor betydelse för en lyckad utgång då de ofta är snabbt på plats och har tillgång till specialutrustning som höjdfordon, hoppkudde, räddningsdykare etc.

7.7.4 Hjälp till statlig räddningstjänst

Kalmar brandkår deltar årligen i statlig räddningstjänst på uppdrag av Sjöfartsverket när det sker olyckor till sjöss som inte faller inom det geografiska området för kommunal räddningstjänst. I dessa fall bistår brandkåren oftast med räddningsdykare och mindre båtar.

7.8 Kompetens

Nedan beskrivs de operativa kompetenser som finns inom Kalmar brandkår samt de övningstimmar respektive personalkategori har minst per år. Specifik information gällande respektive utbildning finns i Bilaga E.

7.8.1 Utbildningsnivå

Kommunen ska ha en räddningschef, nivå 4-befäl, som har kompetens som räddningsledare i enlighet med LSO. Denna ska vara brandingenjör samt ha genomgått MSB:s Räddningstjänstutbildning för brandingenjörer (RUB).

Befäl som har RCB-beredskap, nivå 3-befäl, ska ha minst brandingenjörsutbildning samt MSB:s utbildning RUB.

Yttre befäl, nivå 2-befäl, ska ha brandmästarexamen eller utbildningen Räddningsledare A. Målsättningen är att samtliga yttre befäl ska ha genomgått Räddningsledning B, samt att de yttre befäl som är placerade på förebyggande enheten bör ha genomgått Tillsyn och olycksförebyggande A och B inom två år efter tjänstetillsättning.

Styrkeledare, nivå 1-befäl, ska ha brandförmansexamen eller Räddningsledare A. Målsättning är att samtliga styrkeledare heltid ska ha genomgått Räddningsledning B samt eventuellt Tillsyn och olycksförebyggande A inom två år efter tjänstetillsättning.

Arbetsledare ska ha en grundutbildning motsvarande G-RIB. Dessutom ska intern utbildning ha genomförts gällande arbetsmiljö, riskbedömningar, initiala åtgärder m.m. enligt utbildningsprogram för arbetsledare.

Målsättningen är att brandman heltid ska ha genomgått MSB:s utbildning Skydd mot olyckor (SMO) eller annan utbildning som bedöms likvärdig. Lägsta utbildningsnivå är utbildningen Räddningsinsats (GRIB eller motsvarande).

Räddningspersonal i beredskap (RIB, f.d. deltidbrandmän) ska ha genomgått G-RIB eller motsvarande.

De personer som för kommunens räkning utför rengöring (sotning) respektive brandskyddskontroll ska ha erforderlig kompetens enligt 14 § SRVFS (2005:9) om rengöring (sotning) och brandskyddskontroll.

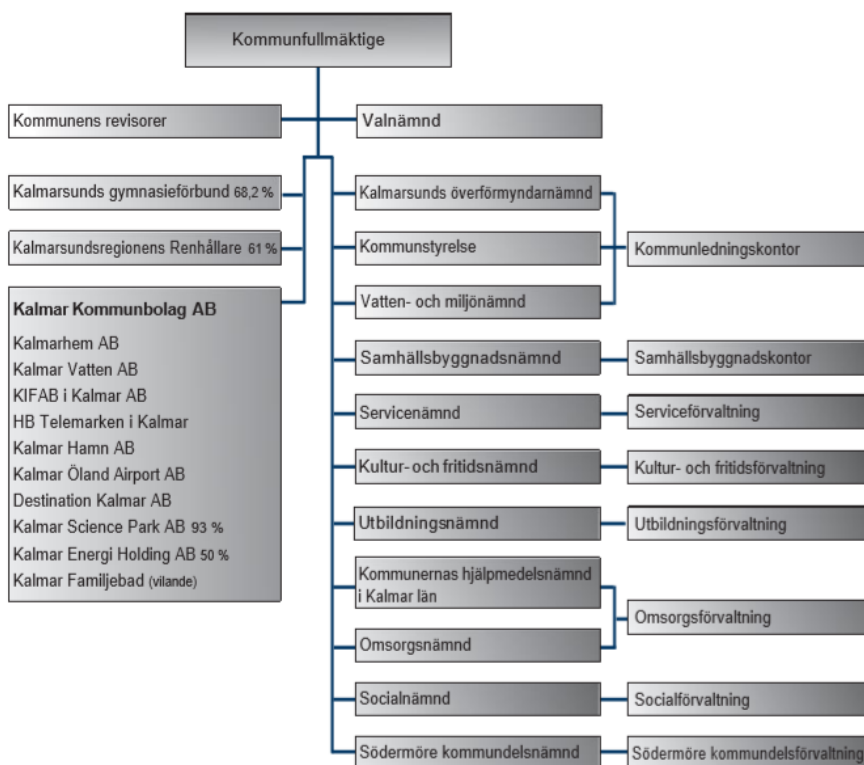
Övning

Övningar för respektive personalkategori ska ske i enlighet med övningsprogram som tas fram av enheten för insats och beredskap. Med utgångspunkt från detta ska ett detaljplanerat övningsprogram, som omfattar 6-12 månader, göras för respektive personalkategori. Programmet ska beskriva övningarnas innehåll och tidsomfattning. De olika personalkategorierna övas i de befattningar som de kan förväntas verka i.

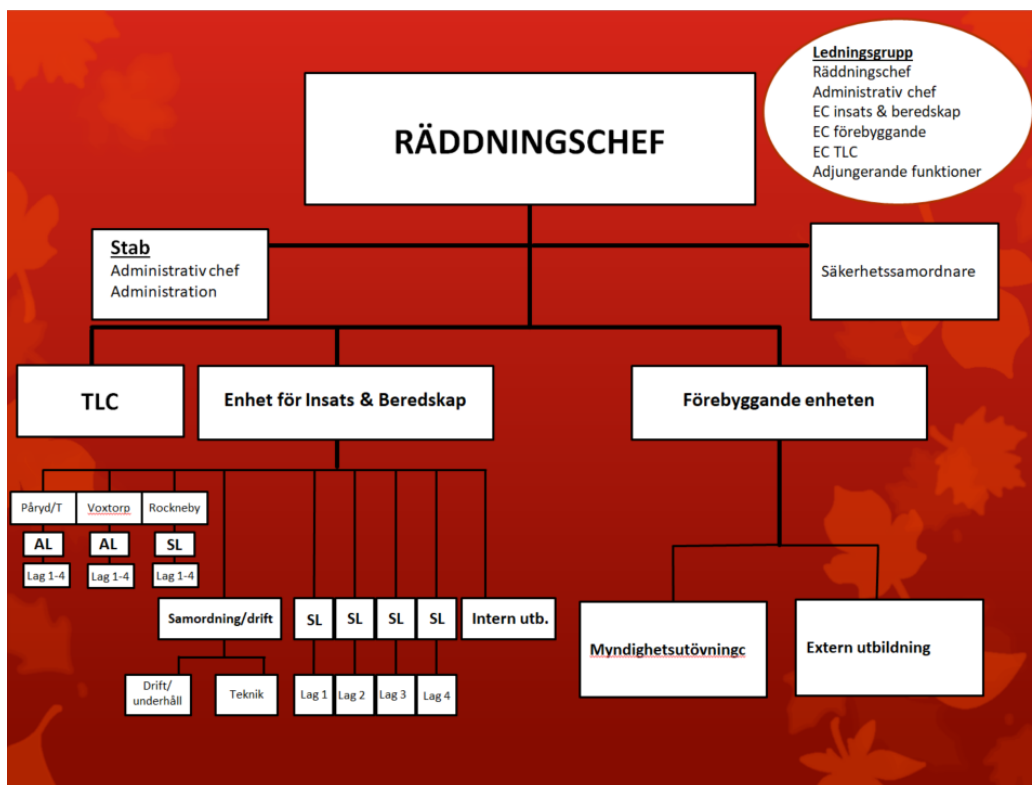
Heltidsanställd personals övnings- och utbildningstid ska omfatta minst 150 timmar per år. För personal som ingår i RCB-organisationen ska övningarna omfatta minst 24 timmar per år medan yttre befäls övningar ska omfatta minst 70 timmar per år. Deltidstjänstgörande personal ska ha en övningstid som omfattar minst 50 timmar per år. RCB ska tillsammans med operativ personal regelbundet delta i samverkansövningar med polis, sjukvård samt andra myndigheter och organisationer. Befäl med RCB-beredskap ska övas i denna funktion regelbundet. Ledningspersonal, räddningsstab och räddningsledarna i organisationen ska ges övning vartannat år i samverkan och i respektive befattning.

7.9 Organisation

Kommunens övergripande organisation och Kalmar brandkårs förvaltningsorganisation framgår nedan. Brandkåren ligger organisatoriskt under kommunledningskontoret och lyder därmed under kommunstyrelsen. Räddningsnämnd är kommunstyrelsens arbetsutskott (KSAU).



Figur 19, Kalmar kommuns organisation



Kalmar Brandkårs förvaltningsorganisation

Räddningschefen har tre underliggande enhetschefer som styr varsin enhet. Den förebyggande enheten som ansvarar för det förebyggande arbetet, tillsyner, tillstånd och extern utbildning. Enheten för insats och beredskap som ansvarar för intern utbildning, teknik och drift och för räddningstjänstverksamheten i Kalmar kommun. TLC, Trygghets- och larmcentralen är en ny enhet på brandkåren sedan januari 2019. TLC hanterar inbrottslarm, automatiska brandlarm, jourtjänster, personlarm, överfallslarm, hisslarm, räddningstjänstären etc. TLC har även kommunala ordningsvakter anställda. Kalmar kommuns säkerhetssamordnare tillika kommunens säkerhetsskyddschef är organisatoriskt placerad på brandkåren med räddningschefen som närmsta chef. Det finns även en stab direkt underställd räddningschefen med en administrativ chef samt administrativ personal.

7.9.1 Räddningsledare

Det operativa ledningsarbetet kan, i enlighet med Bilaga D, delas upp enligt följande:

- Nivå 1 – Ledning av enskild enhet
- Nivå 2 – Skadeplatsledning
- Nivå 3 – Operativ ledning
- Nivå 4 – Normativ/strategisk ledning.

Räddningsledaren är ansvarig för att rätt ledningsnivå inkallas samt att nödvändiga ledningsresurser organiseras och samordnas med övriga samverkande ledningsorgan. Vid behov kan en inre ledningsstab på Kalmar brandstation upprättas.

Räddningschef i beredskap (RCB) är i sin beredskapsfunktion direkt underställd räddningschefen och kan vid större eller mer komplicerade insatser ta över som räddningsledare. RCB blir då ansvarig för den operativa ledningen. Det yttre befälet blir vid större insatser skadeplatschef och ansvarar då för ledningen av det minutoperativa arbetet på skadeplatsen. Beredskap för nivå 4 som utgörs av räddningschef och stab finns inte i ständig beredskap utan får organiseras då behov uppstår.

7.9.2 Samband

Samband mellan brandstationer, styrkor och personer ska kunna ske via Rakel på tilldelade talgrupper, mobiltelefonnät samt över det vanliga telefonnätet. Datorkommunikation ska kunna utföras med berörda myndigheter, samverkande enheter och andra för insatsen betydelsefulla personer.

7.9.3 Samverkan

Brandkårens operativa verksamhet samverkar både i förberedande och förebyggande syfte men även akut vid pågående insatser. Samverkande organ är bland annat:

- Förvaltningar och bolag inom kommunen
- Sveriges räddningstjänster i allmänhet, Kalmar läns räddningstjänster i synnerhet
- Länsstyrelsen
- MSB
- Polismyndigheten
- Region Kalmar Län
- Sjöfartsverket
- Kustbevakningen
- Trafikverket

- Brandskyddsföreningen
- Försvarsmakten
- SOS Alarm

Inom Kalmar län finns ett samarbete som kallas RäddSam H-län där det finns ett antal arbetsgrupper inom de olika arbetsområdena som räddningstjänsten har. Grupperna arbetar med olika frågor i syfte att få en ökad samverkan och en mer slagkraftig räddningstjänst över hela länet. Som exempel kan nämnas AG förebyggande, AG räddning, AG utbildning som är länsgemensamma arbetsgrupper.

En mindre stab kan upprätthållas av Kalmar brandkår men ingen av kommunerna i Kalmar län har resurser att själva bedriva större stabstjänst i ett akutläge. Därför har en överenskommelse gjorts, Räddningsstab Kalmar län, som bygger på att grannkommunernas RCB kan larmas vid behov för att bilda stab. En stabsöverenskommelse för Kalmar län aktualiserades under 2018 och är i bruk.

Nedan presenteras exempel på samverkansavtal som tecknats mellan Kalmar brandkår och andra aktörer

- avtal om förstainsatser med närmsta styrka finns med kommunens samtliga grannkommuner
- avtal om länsgemensam mobil ledningsbuss H8080 finns med Oskarshamns kommun
- avtal om gränslös samverkan finns med samtliga räddningstjänster inom länet
- avtal med SOS Alarm AB finns om räddningstjänstalarmering
- avtal finns med Trafikverket om insatser på Ölandsbron
- samarbetsavtal med Kalmar Öland Airport finns om övningsfält och brandövningsplats
- avtal med Brandskyddsföreningens restvärderäddning om akut restvärde, sanering av vägbana på Trafikverkets vägar, evakuering av tåg m.m.
- Kalmar kommun har i samverkan med andra kommuner tecknat avtal med brukshundklubben om tillgång till räddningshund i fred och vid höjd beredskap
- avtal finns med Kalmarsunds gymnasieförbund angående hjälp vid höjd beredskap och vid omfattande fredsoluckyor/kriser
- överenskommelse med Rekryteringsmyndigheten angående registrering av personer i krigsorganisation
- avtal om utlarmning av dykare finns upprättat med Mönsterås kommun, Högsby kommun, Nybro kommun, Räddningstjänstförbundet Emmaboda - Torsås samt Ölands räddningstjänst
- avtal om SAMS-verksamhet finns med Region Kalmar Län Kalmar län
- avtal med Kalmar län brandskyddsförening om utbildningsresurser.

7.10 Höjd beredskap

I 8 kap. 2 § LSO anges att i syfte att skydda och rädda befolkning och civil egendom från krigets verkningar ska brandkåren under höjd beredskap, utöver fredstida uppgifter, även ansvara för:

- upptäckande, utmärkning och röjning av farliga områden
- indikering, sanering och andra åtgärder för skydd mot kärnvapen och kemiska stridsmedel

- kompletterande åtgärder som är nödvändiga för att verksamhet enligt 8 kap. 2 § LSO ska kunna fullföljas.

Brandkåren ska under samma tid vidare delta i åtgärder för första hjälp åt och transport av skadade samt åtgärder för befolkningskydd.

Kommunens organisation för räddningstjänst vid höjd beredskap bygger på en förstärkning av den fredstida organisationen, se Bilaga F. Lednings-, räddnings-, förvaltnings- och skadeförebyggandeorganisationen ska utnyttjas med så små förändringar som möjligt enligt ansvarsprincipen. En effektiv räddningstjänst i fred är grunden för en väl fungerande räddningstjänst vid höjd beredskap.

Vid höjd beredskap kan mål i kommunen bli utsatta för flygbekämpning, varvid befolkning i exempelvis bostäder och annan bebyggelse kan komma att skadas. Brandkåren kommer vid höjd beredskap att utökas vad gäller materiel, fordon, specialutbildad personal och frivilliga. Samverkan mellan kommuner ska ske i vissa specialuppgifter.

Insatstider vid höjd beredskap

Insatstider i fred är desamma som insatstider under höjd beredskap. Vid behov kan hela eller delar av stationerna Påryd, Rockneby och Voxtorp förläggas med förkortad insatstid.

Varning, alarmering och information under höjd beredskap

Varning samt alarmering under höjd beredskap sker på samma sätt som under fred, se kapitel 8. Information till allmänheten sker via media.

8 Alarmering och kommunikation

Detta kapitel behandlar kommunikation från räddningstjänst till allmänhet samt hur alarmering av räddningstjänst sker.

8.1 Viktigt meddelande till allmänheten (VMA)

8.1.1 Generellt

VMA är ett varningssystem som används vid olyckor och allvarliga händelser, vid svåra störningar i viktiga samhällsfunktioner och vid krishantering i samband med extraordinära händelser (MSB 2009-09).

Det finns två nivåer av meddelande till allmänheten: utomhusvarning via signal och information i radio och TV.

Varningsmeddelande sänds omedelbart i situationer där det finns risk för skada på människors liv och hälsa. Har signalen VMA utlöst ska den alltid följas av ett varningsmeddelande. Meddelandet ska upprepas inom fem minuter och sänds alltid i samtliga radio- och TV-kanaler som omfattas av systemet. Ett VMA kan kompletteras genom användning av ljudsändare utomhus. Utomhussignalen följs alltid av information i radio och TV.

Kalmar kommun och Kalmar Vatten AB kan nå invånare och företag snabbt med hjälp av en SMS-tjänst. Vid en krishändelse eller vattenläcka skickas ett Sms-meddelande som når de telefonabonnemang som finns registrerade på en adress inom ett utvalt område.

Informationsmeddelande sänds, dock utan krav på omedelbarhet, för att förebygga och begränsa skador på liv, hälsa, egendom eller i miljön. Ett informationsmeddelande ska upprepas inom tio minuter och kan sändas i alla medverkande radio- och TV-kanaler.

8.1.2 Kalmar kommun

Inom vissa delar av Kalmar och Smedby tätorter ska VMA kunna ges via utomhusvarningssystem.

Information till allmänheten som kräver snabb information till berörda i samband med räddningstjänst ska ske via lokalradio, riksradio och/eller TV. Räddningsledaren avgör när akut information till allmänheten ska äga rum och beställer meddelandet via SOS Alarm AB.

Allmänheten ska minst en gång per år upplysas om handlingsprogrammets avsnitt om varning och information vid allvarliga olyckshändelser. Detta sker genom kommunens hemsida och via sociala medier.

8.2 Alarmering

Alarmering av brandkåren sker via larmnummer 112. Alarmeringen mottas och utlarmning sker genom avtal med SOS Alarm AB. Vid varje brandstation finns larmanordning där allmänheten kan larma brandkåren direkt. Detta ska kunna ske även då teleförlbindelsen är utslagen. SOS Alarm AB kan alltid larma brandkåren på en av två av varandra oberoende larmvägar. Den första är via ordinarie teleförlbindelse och den andra via radio direkt till brandstationerna, fordonen och personsökarna. Reservkraft finns för alarmeringssystemet.

8.3 Hantering av automatiska brand- och sprinklerlarm

Avtal ska tecknas mellan Kalmar brandkår och anläggningsägarna av automatiska brand- och sprinklerlarm om vilka kriterier som gäller för larmhantering. Larm till brandkåren från automatiska brandlarm som orsakats av annan anledning än fara för brand, debiteras i enlighet med avgift fastställd av kommunfullmäktige.

8.4 Trygghets- och larmcentralen

Sedan april 2018 har kommunen inrättat en trygghets- och larmcentral (TLC) i brandkårens lokaler. TLC hanterar automatiskt överförda larm som brandlarm, inbrottslarm, hisslarm, kameralarm och olika driftslarm. Även flera jour- och beredskapsnummer är kopplade till TLC. TLC hanterar inkommande larm och samtal på det sätt som överenskommits med respektive kund. Kunder är förutom Kalmar kommuns förvaltningar, bolag och förbund även ett antal andra kommuner i Kalmar län. I syfte att öka känslan av trygghet kan även invånare och besökare via ett telefonnummer kontakta TLC vid särskilda evenemang. En stor del av TLC:s verksamhet är räddningstjänst där larmoperatörer stödjer brandkårens operativa verksamhet vid insatser, kommunikation, hantering av larm och administrativa delar som dokumentation.

9 Uppföljning och utvärdering

Handlingsprogrammet kommer att följas upp regelbundet. Bland annat genom den årliga uppföljningen av kommunens handlingsplaner och program som presenteras för kommunfullmäktige.

9.1 Olycksutredningar

När en räddningsinsats är avslutad ska kommunen se till att olyckan undersöks för att i skäligen omfattning klargöra orsakerna till olyckan, olycksförloppet samt hur insatsen genomförts. Utredning av orsakerna till olyckan och olycksförloppet kan bidra till att fastställa vilka förebyggande åtgärder som behöver vidtas för att minska olycksrisken. Utredning av hur insatser genomförts, i kombination med olycksförlopp, är underlag för den kontinuerliga utvecklingen av taktik, metoder och materiel som behövs för att upprätthålla och utveckla en effektiv räddningstjänstorganisation. Räddningsledaren ansvarar för att utredning av olyckan sker i enlighet med framtagna rutiner. Kalmar brandkår har även kompetens att utföra fördjupade olycksutredningar.

9.2 Egenkontroll

Arbete med ständiga förbättringar

Olycksutredningarna ska sammanställas och tillsammans med utryckningsstatistiken bilda underlag för den uppföljning som länsstyrelsen ska göra av räddningstjänstverksamheten. Sammanställningarna är också ett direkt underlag för den övningsplanering som utbildningsenheten genomför.

Brandposter och vattenreservoarer

Brandposter med kapacitet enligt gällande normer finns i tätorterna Kalmar, Rockneby, Lindsdal, Läckeby, Trekanten, Smedby, Rinkabyholm, Ljungbyholm, Vassmolösa, Hagby, Halltorp, Tvärskog, Påryd, Boholmarna, Dunö, Revsudden och Drag.

I de områden där kapaciteten i brandpostnätet inte är tillräcklig eller då alternativsystem införs ska brandvattenförsörjningen säkerställas med brandpersonal och tankbilar efter särskild utredning. Vid uttag från brandpostnätet ska hänsyn tas till risken för större störningar i dricksvattenförsörjningen. Kalmar Vatten AB ska informeras då uttag från brandpostnätet gjorts. Branddammar och andra öppna vattentag ska inom en rimlig tidsram avvecklas efter beslut från samhällsbyggnadsnämnden.

Underhållsansvar och skötsel

Kalmar Vatten AB sköter nyanläggning och underhåll av brandposter. Brandkåren har möjlighet att erhålla aktuella kartor och kapacitetsuppgifter över brandpostnätet.

9.3 Underställda dokument till handlingsprogram för skydd mot olyckor

I nedanstående tabell presenteras dokument som finns, ska tas fram eller är under revidering för att uppfylla kommunens handlingsprogram. Dessa är levande dokument som kontinuerligt ska följas upp, utvärderas och uppdateras.

Dokument	Status	Uppdateras
Tillsynsplan	Klar	Varje år
Frister för rengöring (sotning)	Klara	Vid behov

Taxor för rengöring (sotning)	Klara	Varje år
Taxor för tillsyn och tillstånd	Klara	Varje år
Risk- och sårbarhetsanalys för kommunen	Pågår	Varje mandatperiod

Underställda dokument

10 Litteraturförteckning

MSB:s statistikdatabas

SCB:s statistikdatabas

Socialstyrelsens statistik

Brand och Riskanalys AB. (2010). Riskanalys av farligt godsled i Kalmar. Kalmar: Brand och Riskanalys AB.

Carlsson, P. (2016) Risk- och sårbarhetsanalys för Kalmar kommun 2015-2018. Hämtat från <https://www.kalmar.se/kommun-och-politik/styrande-dokument.html?folder=19.3d99d73715c38c8a9e14a13&sv.url=12.3d99d73715c38c8a9e14a2d>

Carlsson, P. (2011) Riktlinjer för säkerhetsarbetet i Kalmar kommun. Hämtat från <https://www.kalmar.se/kommun-och-politik/styrande-dokument.html?folder=19.3d99d73715c38c8a9e14a13&sv.url=12.3d99d73715c38c8a9e14a2d>

Destination Kalmar AB. (2018). Destinationen Kalmar. Statistik för åren 2013-2017

Kalmar kommun. (2008). Förstudie av den operativa verksamheten inom Kalmar Brandkår inför Kalmars mål på 70 000 invånare. Kalmar: Samhällsbyggnadsnämnden, Kalmar kommun.

Kalmar kommun (2018). Verksamhetsplan med budget 2018. Hämtat från http://https://www.kalmar.se/download/18.7324ca9b162412913261534/1523978157680/vp_budget2018_layout_aktuell.pdf

Kalmar kommun (2017). Fakta om näringslivet. Hämtat från <https://kalmar.se/naringsliv-och-arbete/foretag-stod-och-radgivning/fakta-om-naringslivet.html>

Kalmar kommun. Farlig verksamhet. Hämtat från: <https://www.kalmar.se/omsorg-och-stod/trygg-och-saker/raddningstjanst/farlig-verksamhet--seveso.html>

Kalmar Öland Airport (2018). Fakta om flygplatsen. Hämtat från <http://www.kalmarolandairport.se/om-oss/fakta-om-flygplatsen/>

LTU (2017) Brandingenjör. Hämtat från <https://www.ltu.se/edu/program/TYBRG/TYBRG-Brandingenjor-1.76954>

LTH (2018) Brandingenjör 210 HP - 3,5 år. Hämtat från <http://www.lth.se/utbildning/brandingenjor/>

MSB (2017) Informationspaket om GRIB. Hämtat från <https://www.msb.se/sv/Utbildning--ovning/Utbildning/Raddningstjanst/Ny-utbildning/Informationspaket-om-GRIB/>

MSB Gemensamma grunder för samverkan och ledning vid samhällsstörningar. Hämtat från: <https://www.msb.se/RibData/Filer/pdf/27565.pdf>

MSB Vägledning för samhällsviktig verksamhet. Hämtat från: <https://www.msb.se/RibData/Filer/pdf/27285.pdf>

MSB Fakta om drunkningsolyckor. Hämtat från: <https://www.msb.se/sv/Forebyggande/Vattensakerhet/Fakta-om-drunkning/>

MSB Räddningstjänst i samverkan. Hämtat från: <https://www.msb.se/RibData/Filer/pdf/24108.pdf>

MSB (2009) Om utbildningen Skydd mot olyckor. Hämtat från <https://www.msb.se/sv/Utbildning--ovning/Utbildning/Skydd-mot-olyckor/Om-utbildningen/>

MSB (2010) Påbyggnadsutbildning i räddningstjänst för brandingenjörer. Hämtat från https://www.msb.se/Upload/Utbildning_och_ovning/Pabyggnad_brandingenjor/Prodbl%20-%20P%c3%a5byggnad%20brandingenj%c3%b6rer.pdf

MSB (2009-09) VMA - Viktigt meddelande till allmänheten. Hämtat från <https://www.msb.se/vma>

- MSB Seveso. Hämtat från: <https://www.msb.se/seveso>
- MSB (2018-00019) Kurs A - Räddningsledare, 6 studiepoäng. Hämtat från https://www.msb.se/Upload/Utbildning_och_ovning/Vidareutb/MSB%202018%20R%c3%a4ddningsledare%20A.pdf
- MSB (2015-3016) Kurs B - Räddningsledning B. Hämtat från https://www.msb.se/Upload/Utbildning_och_ovning/Kursplaner/Kursplan%20f%c3%b6r%20R%c3%a4ddningsledning%20B%202015-3016.pdf
- MSB (2015) Tillsyn och annan olycksförebyggande verksamhet A, 6 studiepoäng. Hämtat från <https://www.msb.se/sv/Utbildning--ovning/Utbildning/Alla-kurser-A-till-O/Tillsyn-och-olycksforebyggande--enklare-objekt-kurs-A/>
- MSB (2015) Tillsyn och annan olycksförebyggande verksamhet B, 10 studiepoäng. Hämtat från <https://www.msb.se/sv/Utbildning--ovning/Utbildning/Alla-kurser-A-till-O/Tillsyn-och-olycksforebyggande--komplexa-objekt-kurs-B/>
- MSB Frågor och svar om kommunala handlingsprogram. Hämtat från: <https://www.msb.se/sv/Forebyggande/Kommunala-handlingsprogram-LSO/Fragor--svar/>
- SCB 2016 Registerbaserad arbetsmarknadsstatistik (RAMS). Hämtat från: <https://www.scb.se/hitta-statistik/statistik-efter-amne/arbetsmarknad/sysselsattning-forvarvsarbete-och-arbetstider/registerbaserad-arbetsmarknadsstatistik-rams/>
- SCB (2017a, 2017 b) Statistikdatabas. Hämtat från <https://www.scb.se/>
- SCB (2017) Land- och vattenareal per den 1 januari efter region och arealtyp. Hämtat från http://www.statistikdatabasen.scb.se/pxweb/sv/ssd/START__MI__MI0802/Areal2012/?rxid=90dd5b8c-be27-46e2-ab84-2efa1b20907
- Svensk författningssamling Lag (2010:1022) om brandfarliga och explosiva varor
- Svensk författningssamling Lag (2003:778) om skydd mot olyckor
- Svensk författningssamling Luftfartslag (2010:500)

11 Bilaga A – Skyldigheter enligt LSO

Följande bilaga innehåller utdrag ur LSO som behandlar de skyldigheter som enskilda samt kommuner har för att förebygga och begränsa olyckor. Även 8 kap. som behandlar räddningstjänst under höjd beredskap finns i denna bilaga.

2 kap. Enskildas skyldigheter

Skyldighet att varna och tillkalla hjälp

1 §

Den som upptäcker eller på annat sätt får kännedom om en brand eller om en olycka som innebär fara för någons liv eller allvarlig risk för någons hälsa eller för miljön skall, om det är möjligt, varna dem som är i fara och vid behov tillkalla hjälp. Detsamma gäller den som får kännedom om att det föreligger en överhängande fara för en brand eller en sådan olycka.

Skyldigheter för ägare eller nyttjanderättshavare till byggnader och andra anläggningar

2 §

Ägare eller nyttjanderättshavare till byggnader eller andra anläggningar skall i skälig omfattning hålla utrustning för släckning av brand och för livräddning vid brand eller annan olycka och i övrigt vidta de åtgärder som behövs för att förebygga brand och för att hindra eller begränsa skador till följd av brand.

3 §

Ägare av byggnader eller andra anläggningar, där det med hänsyn till risken för brand eller konsekvenserna av brand bör ställas särskilda krav på en kontroll av brandskyddet, skall i skriftlig form lämna en redogörelse för brandskyddet. En nyttjanderättshavare skall ge ägaren de uppgifter som behövs för att denne skall kunna fullgöra sin skyldighet.

Är det fråga om sådana anläggningar som avses i 4 § skall i stället den som utövar verksamheten på anläggningen se till att en redogörelse enligt första stycket upprättas. Ägaren av anläggningen skall ge den som utövar verksamheten de uppgifter som behövs för att denne skall kunna fullgöra sin skyldighet.

Redogörelsen skall lämnas in till kommunen.

Skyldigheter vid farlig verksamhet

4 §

Vid en anläggning där verksamheten innebär fara för att en olycka ska orsaka allvarliga skador på människor eller miljön, är anläggningens ägare eller den som utövar verksamheten på anläggningen skyldig att i skälig omfattning hålla eller bekosta beredskap med personal och egendom och i övrigt vidta nödvändiga åtgärder för att hindra eller begränsa sådana skador.

Den som utövar verksamheten är skyldig att analysera riskerna för sådana olyckor som anges i första stycket.

Första och andra styckena gäller även flygplatser som har meddelats drifttillstånd enligt 6 kap. 8 § första stycket luftfartslagen (2010:500) och verksamheter som omfattas av lagen (1999:381) om åtgärder för att förebygga och begränsa följderna av allvarliga kemikalieolyckor. *Lag (2015:234)*.

5 §

Vid utsläpp av giftiga eller skadliga ämnen från en anläggning som avses i 4 § ska den som utövar verksamheten underrätta länsstyrelsen, Polismyndigheten och kommunen om utsläppet kräver särskilda åtgärder till skydd för allmänheten. Underrättelse ska också lämnas om det finns överhängande fara för ett sådant utsläpp. *Lag (2014:688)*.

3 kap. Kommunens skyldigheter

Förebyggande verksamhet

1 §

För att skydda människors liv och hälsa samt egendom och miljön skall kommunen se till att åtgärder vidtas för att förebygga bränder och skador till följd av bränder samt, utan att andras ansvar inskränks, verka för att åstadkomma skydd mot andra olyckor än bränder.

Kommunerna skall ta till vara möjligheterna att utnyttja varandras resurser för förebyggande verksamhet.

2 §

En kommun skall genom rådgivning, information och på annat sätt underlätta för den enskilde att fullgöra sina skyldigheter enligt denna lag.

3 §

En kommun skall ha ett handlingsprogram för förebyggande verksamhet. I programmet skall anges målet för kommunens verksamhet samt de risker för olyckor som finns i kommunen och som kan leda till räddningsinsatser. I programmet skall också anges hur kommunens förebyggande verksamhet är ordnad och hur den planeras.

Handlingsprogrammet skall antas av kommunfullmäktige för varje ny mandatperiod. Innan programmet antas skall samråd ha skett med de myndigheter som kan ha ett väsentligt intresse i saken. Kommunfullmäktige kan uppdra åt kommunal nämnd att under perioden anta närmare riktlinjer. I ett kommunalförbund skall handlingsprogrammet antas av den beslutande församlingen.

Regeringen får, om det finns synnerliga skäl, på framställning av den myndighet som regeringen bestämmer besluta om ändring av ett handlingsprogram för förebyggande verksamhet.

4 §

En kommun skall i brandförebyggande syfte ansvara för att rengöring (sotning) sker av fasta förbränningsanordningar, som inte är inrättade för eldning uteslutande med gas, och därtill hörande rökanaler. Detsamma skall gälla imkanaler i restauranger, storkök och därmed jämförbara utrymmen.

Kommunen får medge att en fastighetsägare utför eller låter annan utföra sotning på den egna fastigheten. Ett sådant medgivande får endast ges om sotningen kan ske på ett från brandskyddssynpunkt betryggande sätt.

Kommunen skall i brandförebyggande syfte även ansvara för att det som skall rengöras enligt första stycket samt skorstenar, tak och anslutande byggnadsdelar kontrolleras från brandskyddssynpunkt (brandskyddskontroll). Detsamma skall gälla fasta

förbränningsanordningar inrättade för eldning uteslutande med gas och därtill hörande avgaskanaler

5 §

Den som utför sotning eller brandskyddskontroll enligt 4 § har rätt att få tillträde till den anläggning som berörs och att få nödvändiga upplysningar och handlingar.

Polismyndigheten skall lämna den hjälp som behövs

6 §

En kommun får föreskriva att avgift skall betalas för sotning och brandskyddskontroll enligt 4 §.

Kommunen får ge den som enligt 4 § tredje stycket utför brandskyddskontroll utan att vara tjänsteman hos kommunen befogenhet att på kommunens vägnar meddela nödvändiga förelägganden och förbud enligt 5 kap. 2 § andra stycket. Ett sådant föreläggande eller förbud får inte förenas med vite.

Räddningstjänst

7 §

En kommun skall ansvara för räddningstjänst inom kommunen, om inte annat följer av 4 kap. 1-6 §§.

Kommunerna skall ta till vara möjligheterna att utnyttja varandras resurser för räddningstjänst.

8 §

En kommun skall ha ett handlingsprogram för räddningstjänst. I programmet skall anges målet för kommunens verksamhet samt de risker för olyckor som finns i kommunen och som kan leda till räddningsinsatser. I programmet skall också anges vilken förmåga kommunen har och avser att skaffa sig för att göra sådana insatser. Som en del av förmågan skall anges vilka resurser kommunen har och avser att skaffa sig. Förmågan skall redovisas såväl med avseende på förhållandena i fred som under höjd beredskap.

Handlingsprogrammet skall antas av kommunfullmäktige för varje ny mandatperiod. Innan programmet antas skall samråd ha skett med de myndigheter som kan ha ett väsentligt intresse i saken. Kommunfullmäktige kan uppdra åt kommunal nämnd att under perioden anta närmare riktlinjer. I ett kommunalförbund skall handlingsprogrammet antas av den beslutande församlingen.

Regeringen får, om det finns synnerliga skäl, på framställning av den myndighet som regeringen bestämmer besluta om ändring av ett handlingsprogram för räddningstjänst.

Efterföljande åtgärder

9 §

En räddningsinsats är avslutad när den som leder insatsen (räddningsledaren) fattar beslut om detta. Beslutet skall redovisas i skriftlig form. När en räddningsinsats är avslutad skall räddningsledaren, om det är möjligt, underrätta ägaren eller nyttjanderättshavaren till den

egendom som räddningsinsatsen har avsett om behovet av bevakning, restvärdeskydd, sanering och återställning.

Behövs bevakning med hänsyn till risken för nya olyckor men kommer bevakningen inte till stånd, får räddningsledaren utföra bevakningen på ägarens eller nyttjanderättshavarens bekostnad.

Polismyndigheten skall lämna den hjälp som behövs.

10 §

När en räddningsinsats är avslutad skall kommunen se till att olyckan undersöks för att i skälig omfattning klarlägga orsakerna till olyckan, olycksförloppet och hur insatsen har genomförts.

Den som utför en undersökning enligt första stycket har rätt att få tillträde till olycksplatsen. Polismyndigheten skall lämna den hjälp som behövs.

8 kap. Räddningstjänst under höjd beredskap

1 §

När den totalförsvarspliktiga personal som är inskriven för civilplikt vid en kommunal organisation för räddningstjänst inkallats för tjänstgöring enligt 4 kap. 7 § lagen (1994:1809) om totalförsvarsplikt ingår även denna personal i kommunens organisation för räddningstjänst.

2 §

I syfte att skydda och rädda befolkningen och civil egendom från verkningar av krig skall kommunens organisation för räddningstjänst under höjd beredskap, utöver vad som i övrigt framgår av denna lag, ansvara för

1. upptäckande, utmärkning och röjning av farliga områden,
2. indikering, sanering och andra åtgärder för skydd mot kärnvapen och kemiska stridsmedel,
3. kompletterande åtgärder som är nödvändiga för att verksamhet enligt denna paragraf skall kunna fullgöras.

Personal inom kommunens organisation för räddningstjänst skall under samma tid delta i åtgärder för första hjälp åt och transport av skadade samt för befolkningskydd.

Vad som gäller vid kommunal räddningstjänst skall gälla även när personalen inom kommunens organisation för räddningstjänst utför uppgifter enligt första och andra styckena.

3 §

Är Sverige i krig eller krigsfara eller råder det sådana utomordentliga förhållanden som är föranledda av att det är krig utanför Sveriges gränser eller av att Sverige har varit i krig eller krigsfara, får regeringen meddela sådana föreskrifter som avviker från denna lag om det är av betydelse för totalförsvaret eller om det behövs för räddningstjänsten eller för att sanering efter utsläpp av radioaktiva ämnen skall kunna genomföras.

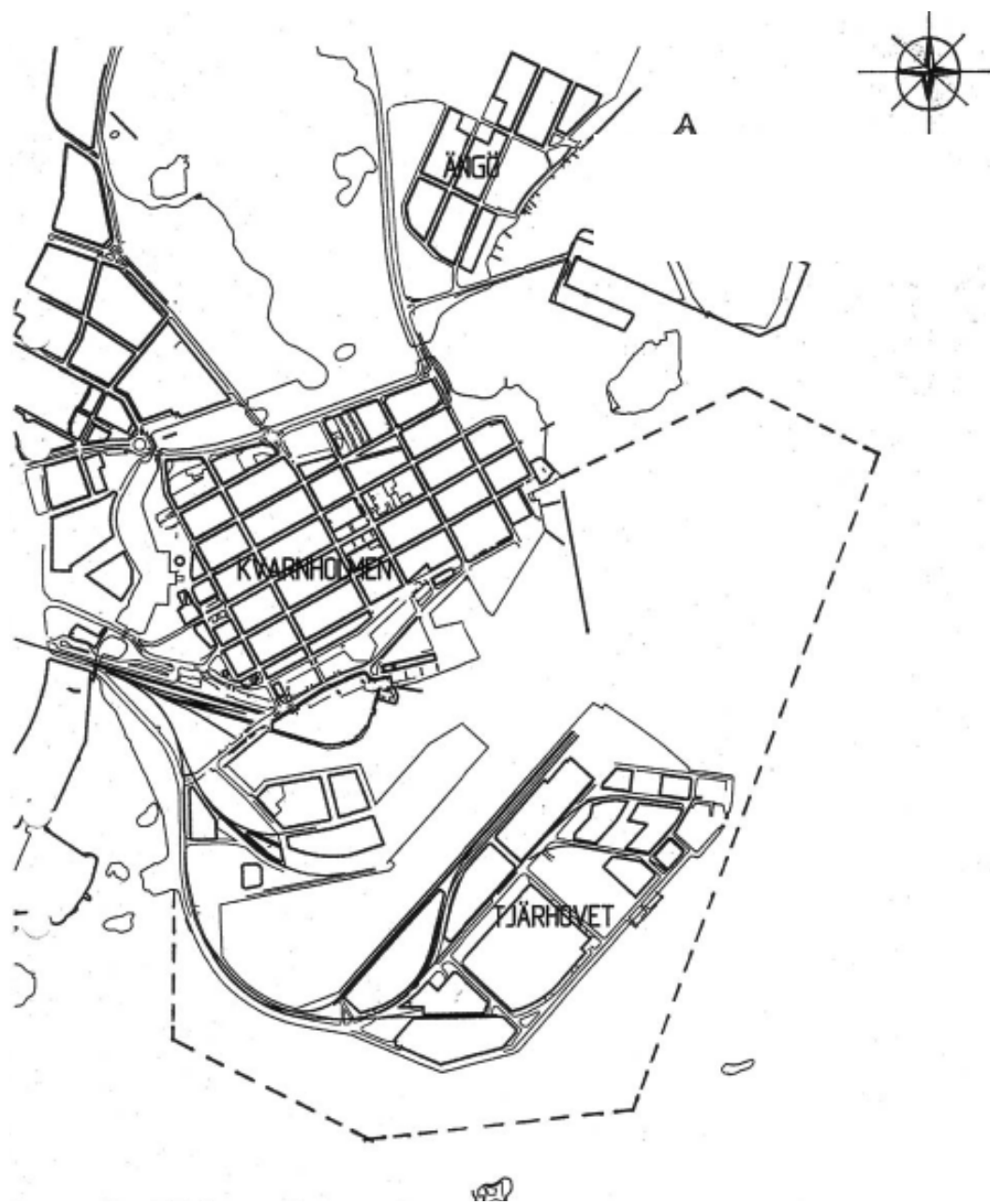
4 §

Under höjd beredskap får regeringen eller den myndighet som regeringen bestämmer besluta att personal inom en kommuns organisation för räddningstjänst får tas i anspråk för uppgifter som inte rör den egna kommunen.

Om personal har tagits i anspråk enligt första stycket, har kommunen rätt till ersättning av staten för skäliga kostnader.

Bilaga B – Hamngränser

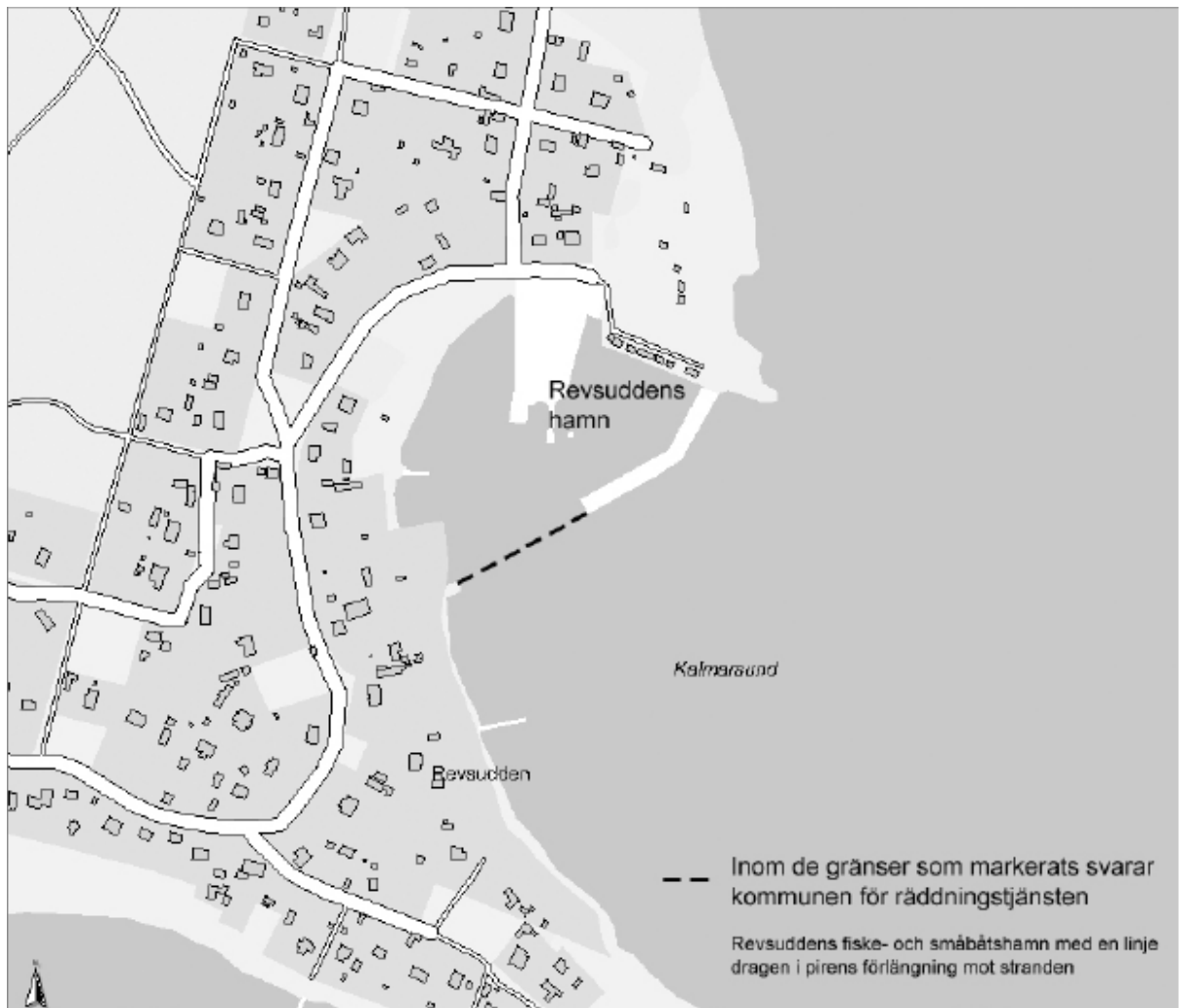
Inom hamnarna svarar kommunen för räddningstjänst, utanför hamnområdet ligger ansvaret för en eventuell insats på Sjöfartsverket. Ritningen visar gränsdragningen till havs för tre hamnområden i Kalmar kommun.



Gräns för Kalmar hamn. Inom markeringen svarar kommunen för räddningstjänsten



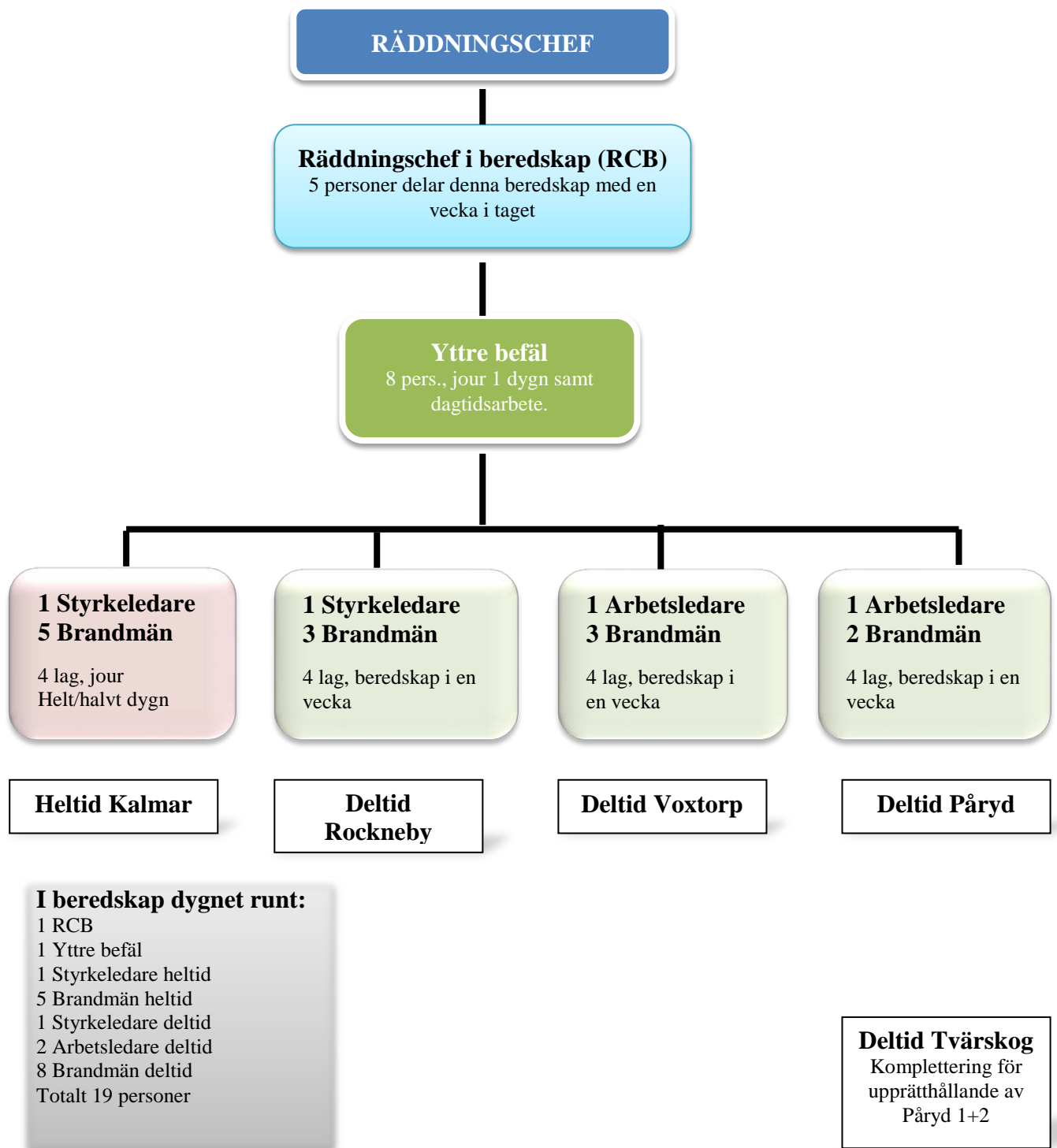
Gräns för Stensö fiske- och småbåtshamn. Inom markeringen svarar kommunen för räddningstjänsten



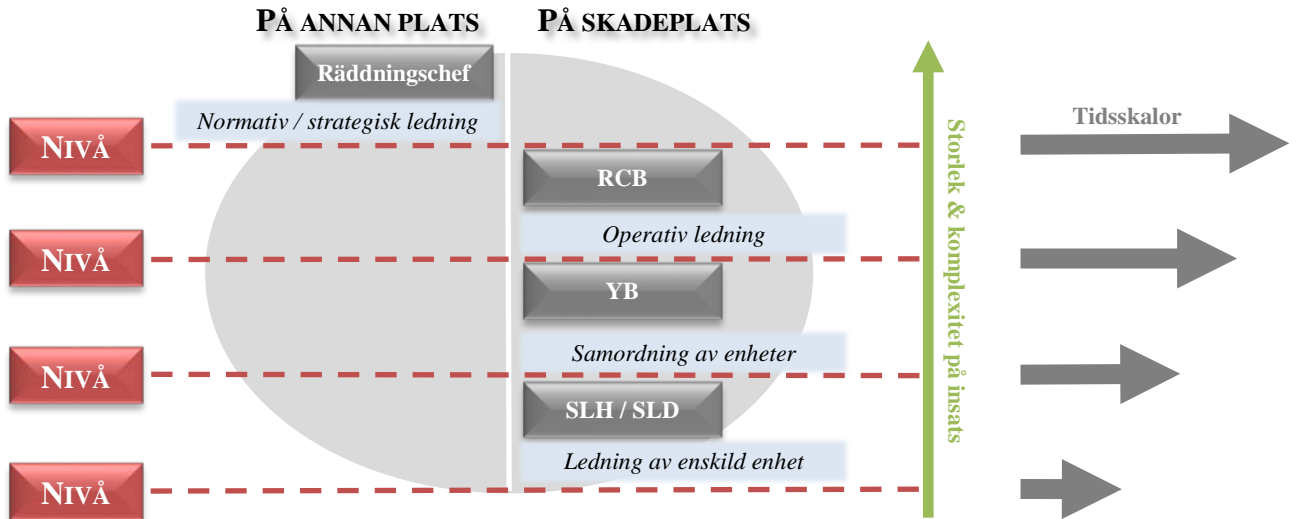
Gräns för Revsuddens fiske- och småbåtshamn. Inom markeringen svarar kommunen för räddningstjänsten

Bilaga C – Räddningstjänstorganisation

Nedan visas den operativa räddningstjänstorganisationen inom Kalmar brandkår. Ledningsorganisationen beskrivs på nästa sida.



Kalmar Brandkårs operativa räddningstjänstorganisation



Räddningsledning vid Kalmar brandkår

Bilaga E – Utbildning

Denna bilaga syftar till att kort beskriva de utbildningar som personal inom Kalmar brandkår har genomgått.

Brandförman

Brandförman är en tidigare utbildning vid dåvarande Räddningsverket. Brandförman motsvarar idag utbildningen Räddningsledare A.

Brandingenjör

Brandingenjörsutbildningen är en 3,5-årig eftergymnasial utbildning som ges vid Lunds Tekniska Högskola och Luleå Tekniska Universitet. Utbildningen ger en naturvetenskaplig och teknisk grund, djupa kunskaper om brandfenomenet och brandförlopp samt mycket god förmåga att tillämpa dessa kunskaper på olika problem inom det brandtekniska området. I kursplanen ingår bland annat konstruktions- och husbyggnadsteknik, termo- och branddynamik och industribrandskydd. Kurser som ges under utbildningen behandlar bland annat bränders uppkomst, tillväxt och spridning, hur bränder påverkas och sprider sig med hänsyn till byggnader, sprinkler och brandventilation samt hur släckinsatser genomförs (LTU 2018).

Brandmästare

Brandmästare är en tidigare utbildning vid dåvarande Räddningsverket. Brandmästare motsvarar idag utbildningen Räddningsledning B.

Grundutbildning för räddningstjänstpersonal i beredskap (GRIB)

GRIB ska påbörjas inom kort efter anställning i räddningstjänsten och genomförs på MSB:s skolor i Revinge eller på Sandö eller på någon extern utbildningsplats som MSB erbjuder. Utbildningen är sex veckor och ska utveckla grundläggande kunskaper inom ämnesområdena brand, räddning, akut omhändertagande, farliga ämnen, miljö och krisstöd. I kursen ingår praktik och under slutet av kursen deltar de studerande i och övar på olika räddningsinsatser av typen vanligt förekommande olyckor (MSB 2017).

Räddningsledare A

Utbildningen riktar sig till de som avlagt examen i räddnings- och säkerhetsarbete från utbildning Skydd mot olyckor, eller genomgått Grundutbildning för räddningstjänstpersonal i beredskap eller genomgått motsvarande utbildning enligt äldre utbildningssystem. Kursen syftar till att ge grundläggande kunskap i rollen som räddningsledare för att kunna förbereda och leda arbetet i samband med de vanligast förekommande räddningsinsatserna, samt även i inledningsskede, vid mer komplexa räddningsinsatser (MSB 2018-00019). Utbildningen är 30 dagar och fokuserar på ledning av verksamheten på en skadeplats, samordning och samverkan på skadeplatsen, vilka åtgärder som bör vidtas samt hur användning av resurser görs effektivast.

Räddningsledning B

Utbildningen riktar sig till de som genomgått kurs A för räddningsledare eller motsvarande enligt äldre utbildningssystem. Syftet är bland annat att ge kunskap i rollen som räddningsledare/arbetsledare för att kunna förbereda och leda arbetet i samband med komplexa räddningsinsatser (MSB 2015-3016). Utbildningen omfattar 45 dagar och ger bredare och djupare kunskaper för att kunna leda och fördela det mer komplicerade arbetet

vid komplexa räddningsinsatser. Det gäller exempelvis beslut, beslutsfattande och beslutstöd, såväl personellt som tekniskt.

Räddningstjänstutbildning för brandingenjörer (RUB)

Efter avklarad brandingenjörsexamen erbjuder MSB en påbyggnadsutbildning som ger formell behörighet att arbeta som räddningsledare inom kommunal räddningstjänst (MSB, 2010). Utbildningen ger kompetens att planera, delta i, leda, och utveckla verksamheten inom räddningstjänsten. Utbildningen omfattar bland annat skadeförebyggande verksamhet, skadeavhjälpanande verksamhet (operativ räddningstjänst), samhällets krishantering samt ledarskap.

Skydd mot olyckor (SMO)

Skydd mot olyckor är en tvåårig eftergymnasial utbildning som ges vid MSB:s skolor i Revinge och på Sandö. Utbildningen ger både teoretiska kunskaper och praktiska färdigheter som krävs för att arbeta inom räddnings- och säkerhetsområdet. Utbildningen ger en examen i säkerhets- och räddningsarbete och ger kompetens till att arbeta inom den kommunala räddningstjänsten eller inom området skydd mot olyckor vid andra kommunala förvaltningar, statliga myndigheter eller företag (MSB 2009).

Tillsyn och annan olycksförebyggande verksamhet A

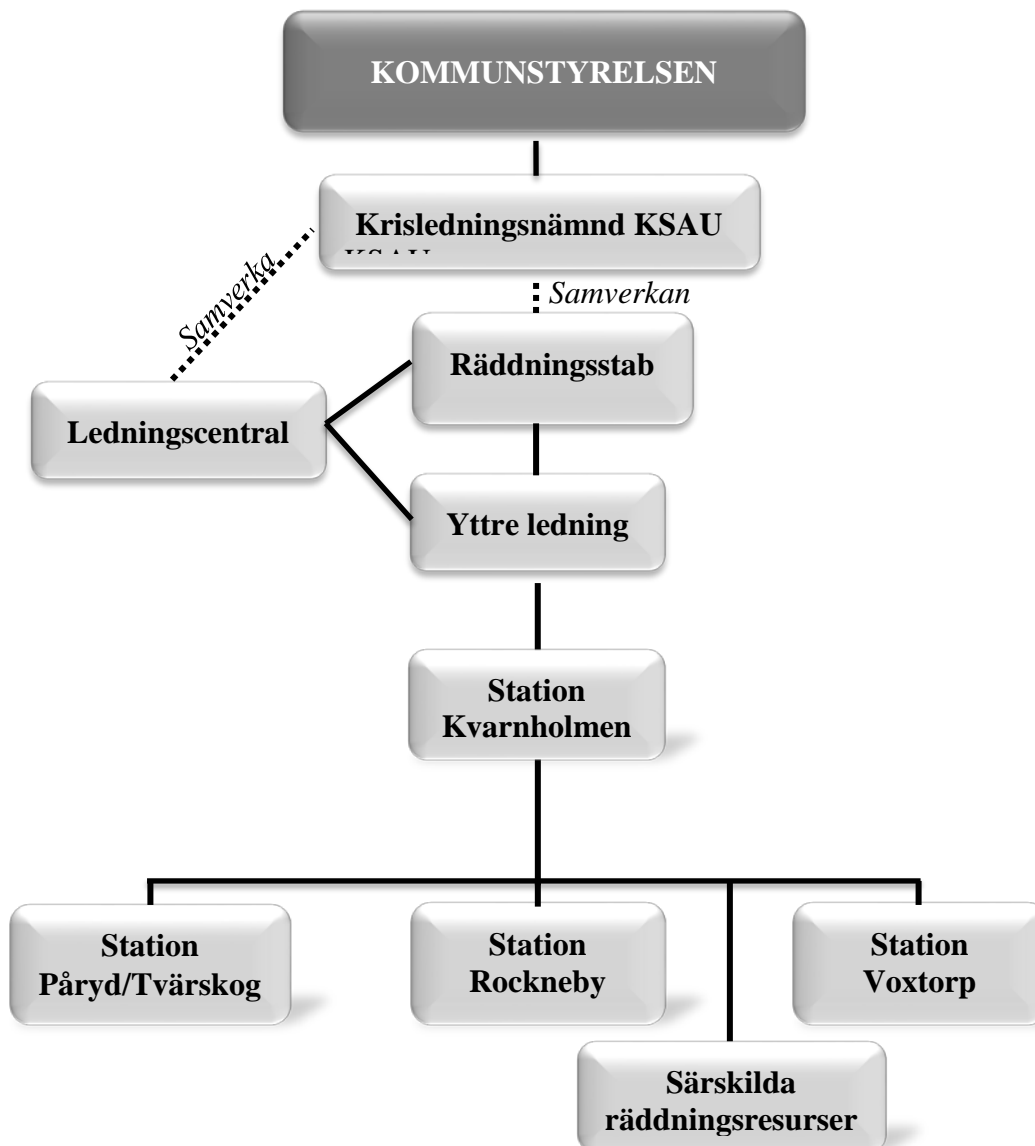
Utbildningen, som omfattar 30 dagar, riktar sig till de som avlagt examen i räddnings- och säkerhetsarbete från utbildning i skydd mot olyckor, eller genomgått Grundutbildning för räddningstjänstpersonal i beredskap eller har motsvarande utbildning enligt äldre utbildningssystem eller annan bedömd lämplig utbildnings- och erfarenhetsbakgrund (MSB 2015). Kursen ger kunskaper för att kunna utföra kommunal tillsyn enligt lagen om skydd mot olyckor (LSO) och lagen om brandfarliga och explosiva varor (LBE) på objekt där riskerna för skador på liv, egendom och miljö är begränsade och där behov av riskbedömningar med utgångspunkt i beräkningar inte föreligger. Ett särskilt fokus ligger på tillsyn av den enskildes skyldigheter.

Tillsyn och annan olycksförebyggande verksamhet B

Vidareutbildningen Tillsyn och olycksförebyggande A ger kunskaper för att kunna utföra tillsyn enligt LSO och LBE på mer komplexa objekt än A-kursen (MSB 2015). Deltagarna ska efter utbildningen kunna fungera som remissinstans för ärenden inom det olycksförebyggande området. Utbildningen innehåller lagar och regler kring tillsyn och olycksförebyggande arbete, tillsyn enligt LSO, riskbaserade skyddsåtgärder mot brand och andra olyckor samt samverkande i säkerhetsarbete.

Bilaga F – Organisation under höjd beredskap

Kalmar brandkårs operativa räddningsorganisation under höjd beredskap visas nedan.



Kalmar brandkårs operativa räddningstjänstorganisation under höjd beredskap

Bilaga G – Riskinventering och riskanalys

Innehållet i bilaga G är hämtat från Kalmar kommuns risk- och sårbarhetsanalys. Utdraget nedan är från risk- och sårbarhetsanalysen från 2015. En ny risk- och sårbarhetsanalys kommer att tas fram under 2019.

6. Beskrivning av identifierade sårbarheter och brister i krisberedskap inom kommunen och dess geografiska område

Nummer	Skadehändelse	Sannolikhet	Liv & hälsa	Miljö	Ekonomi	Konsekvens	Sårbarhet	Förmåga
	Olyckor							
O 1	Kemikalieträpp i centrala Kalmar	3	3	3	2	Kan bli allvariga konsekvenser gällande människors hälsa beroende på hur många som vistas där. Stora avspärningar i centrum. Viktigt med information till allmänheten om inrymning/utrymning.	Spredningsrisk. Saknar plan för utrymning av centrala delar.	Låg
O 2	Järnvägsolycka med persontåg	3	4	2	4	Kan bli allvariga konsekvenser gällande människors hälsa beroende på hur många som vistas där. Störningar i tågtrafiken. Kan vara svårt med tillgängligheten samt resusproblemen.	Inväntare kan inte ta sig till eller från jobbet på ordinarie sätt. Förse- ningar med ersättnings- trafik	Tillfredsställande

Nummer	Skadehändelse	Sannolikhet	Liv & hälsa	Miljö	Ekonomi	Konsekvens	Sårbarhet	Förmåga
O 3	Kärnkraftsolycka	1	5	5	5	Kan bli mycket allvarliga konsekvenser på människors hälsa och miljö beroende på vindriktning från OKG. Kommunens resurser kommer att användas optimalt i och med att vi är ett kärnkraftsland.	Se "Plan för kärnteknisk olycka"	Tillfredsställande
O 4	Ammoniakutsläpp i ishallen/kommunen	3	2	2	2	Tidpunkten är viktig, men förmodligen inga livshotande skador.	Tid för upptäckt till åtgärd. Utrymning av begränsade delar	Hög
O 5	Kemikalieutsläpp industri t.ex. Arla	4	3	3	2	Avspärning, inrymning/utrymning. Kan bli stora trafikproblem.	Tid för upptäckt till åtgärd. Utrymning av begränsade delar	Hög
O 6	Flygolycka med många döda/skadade vid start/landning	3	5	3	5	Många omkomna, psykiskt omhändertagande, stor mediebekvakning.	Avstängda områden, omhändertagande av tredje person, informationsspridning på sociala medier	Hög
O 7	Bussolycka med många skadade och döda	4	4	2	3	Många skadade och döda. Stort resursebehov, media, krigsgrup-	Avstängda områden, omhändertagande av tredje person, informat-	Hög

Nummer	Skadehändelse	Sannolikhet	Liv & hälsa	Miljö	Ekonomi	Konsekvens	Sårbarhet	Förmåga
						per	ionsspridning på sociala medier	Tillfredsställande
O 8	Stort oljeutsläpp mot våra stränder	3	1	5	5	Kräver stora personella resurser samt skydds-kläder. Kan få omfattande miljökonsekvenser. Stora ekonomiska konsekvenser för turismnäringen. Viktigt med information till allmänheten.	Hur snabbt kan vi sätta in åtgärder? Strandområden olika känsliga. Påverkan beroende på vilken årstid	
O 9	Trafikolycka med farligt gods (centrum)	3	3	4	3	Kan bli allvariga konsekvenser gällande människors hälsa beroende på hur många som vistas där. Stora avspärningar i centrum. Viktigt med information till allmänheten om inrymning/utrymning.	Spridningsrisk Saknar plan för utrymning av centrala delar	Låg
O 10	Tankbilolycka vid vattentäkt (diesel)	3	1	5	5	Långvarig sanering, vattenbrist kan uppstå eller ransonering. I	Helt beroende på ämne och mängd	Hög Reservvattentäkt

Nummer	Skadehändelse	Sannolikhet	Liv & hälsa	Miljö	Ekonomi	Konsekvens	Sårbarhet	Förmåga
						värsta fall kan vattentäkten läggas ner beroende på vilken kemikalie som läckt ut.		och/eller nödvattenedistribution
O 11	Brand på Tjärhovet	3	2	4	4	Miljökonsekvenser, utrymning av Kvarnholmen vid fel vindriktning. Resurser från södra Sverige måste rekvireras.	Spredningsrisk. Saknar plan för utrymning av centrala delar.	Godtagbar
O 12	Järnvägsolycka med farligt gods i centrala Kalmar	3	3	4	4	Kan bli allvarliga konsekvenser gällande människors hälsa beroende på hur många som vistas där. Störningar i tågtrafiken samt stora avspärningar i centrum. Viktigt med information till allmänheten om inrymning/utrymning. Ingen av eller intransport till hamnen.	Spredningsrisk. Saknar plan för utrymning av centrala delar.	Godtagbar

Nummer	Skadehändelse	Sannolikhet	Liv & hälsa	Miljö	Ekonomi	Konsekvens	Sårbarhet	Förmåga
O 13	Brand i skola, eller förskola äldreboende	4	3	1	4	Evakueringsproblemen, ersättningslokaler måste fram. Omhändertagande av överlevande eller skadade.	Att man inte med hundrata procents säkerhet vet vilka som finns på skolan och inte	Hög
O 14	Brand i äldreboende	4	3	1	4	Evakueringsproblemen, ersättningslokaler måste fram. Omhändertagande av överlevande eller skadade.	Framförallt i äldreboende. Räcker personalstyrkan beroende på tid på dygnet/dag i veckan? Övras utrymning?	Låg
O 15	Brand i sporthall, publika lokaler, hotell m.m.	4	3	1	5	Stora resurser, omhändertagande av skadade och döda. Stora dimensioner att evakuera och genomöka.	Att någon inte följer regelverk	Hög
O 16	Brand i Kalmar slott	2	1	2	5	Stort kulturhistoriskt värde, svårt att angripa släckmässigt, stor ekonomiskt förlust för Kalmar stad. Lokalt, nationellt och internationellt en stor förlust.	Fel i tekniskt varningssystem	Hög
O 17	Sjöfartsolycka i Kalmarsund	3	3	4	4	Kan bli utsläpp som kan förändra sanering.	Oljeutsläpp	Godtagbar

Nummer	Skadehändelse	Sannolikhet	Liv & hälsa	Miljö	Ekonomi	Konsekvens	Sårbarhet	Förmåga
O 18	Skolskjutsolycka med skadade och döda	4	5	2	4	Många skadade och döda, stort resursbehov, media, krisgrupper. Övning för skolbusschaufförer och skolbarn bör införas om det inte görs idag.	Rutiner ej inövade. Svårt att öva med barn	Låg
O 19	Stor brand i Gamla stan	3	3	2	4	Kan få katastrofala följder både på människor och kulturhistoria. Svårt att avgränsa släckmässigt.	Ingen skillnad mot ordinar "brand i byggnad" förutom att konsekvenserna blir större i världen	Hög
O 20	Barn/elever föroljäckas	4	4	1	2	Stort behov av information. Skolverksamheten drabbas. Krisgrupper startas upp. Massmedialt tryck.	Om anhängiga eller media får reda på händelsen innan beslut tas om åtgärder. Sociala medier är en viktig faktor	Hög
	Väderhändelser							
V 1	Naturkatastrof/olycka/terrorattentat utomlands	4	4	1	3	Stort psykiskt lidande. Posom och krisgrupper i kommunen får stor belastning.	Omvärldsbvakning och informationsinhämtning	Hög

Nummer	Skadehändelse	Sannolikhet	Liv & hälsa		Miljö	Ekonomi	Konsekvens	Sårbarhet	Förmåga
V 2	Övåder (storm, orkan, snöstorm)	4	4	5	5	Kan bli långvariga konsekvenser med el- och teleavbrott. Stort resursbehov från kommunen. Stort informationsbehov.	Flera sårbarheter men framförallt avseende materiella skador	Hög Förmågan är dock fallande om övåders omfattning går utanför normalt	
V 3	Översvämning	4	1	4	4	Skador på fastigheter. Drabbas avloppsvverk medför det att orenat vatten släpps ut.	Våra resurser räcker inte till	Hög	
V 4		4	4	1	2				
Sjukdomar									
S 1	Epidemi/pandemi	3	4	2	4	Stora konsekvenser för kommunen och landstinget med personalbrist. Isolering. Prioritering av verksamheterna och vilken service till allmänheten som skall ges.	Blir som störst då personalbristsituationen uppstår.	Godtagbar	

Nummer	Skadehändelse	Sannolikhet	Liv & hälsa	Miljö	Ekonomi	Konsekvens	Sårbarhet	Förmåga
								Godtagbar
S 2	Legionella	3	3	1	2	Kan förekomma på tex. äldreboende, förskola, gruppboende m.m. Kan leda till sjukdomsfall och att ordinarie lokaler måste isoleras.	Beslut om isolering kommer för sent.	Godtagbar
S 3	Smittspridning	4	3	2	3	Livsmedelslokaler stängs. Mat får ordnas på annat sätt till de kommunala verksamheterna. Stort informeringsbehov. Saluförbud på livsmedel, krav på mottagning och eventuell destruering. Sanering av lokaler. Vid större matförgiftning inom vården eller skolan kan vårdinsatser behövas kortsiktigt. Kostnader för personella resurser.	Blir som störst då personalnäringsituationen uppstår. Om vi saknar förmåga att prioritera målgrupper eller att omfördela personal ökar sårbarheten	Godtagbar
Antagonistiska hot och social oro								

Nummer	Skadehändelse	Sannolikhet	Liv & hälsa	Miljö	Ekonomi	Konsekvens	Sårbarhet	Förmåga
A 1	Sabotage mot vattenförsörjningen (förgiftat)	2	4	5	5	Långvarig vattenbrist. Hjälp av grannkommuner. Stort informeringsbehov. Sjukvården får problem.	Konsekvenserna blir mer omfattande ju längre tid det tar att upptäcka	Hög
A 2	Data virus angrepp mot IT-systemen	4	1	1	4	Kan medföra att journalförteckningar inte blir tillgängliga. En översyn över säkerheten och vilka system som är sårbara. Generella problem på samtliga arbetsplatser.	Framförallt programvaror som behandlar sekretess- och personuppgifter. Ekonomiprogramvaror som slås ut över tid gör att vi kan tappa kontrollen under viss tid. Saknar IT-säkerhetschef	Godtagbar
A 3	Hot mot personal eller förtroendevalda	4	1	1	2	Kan förekomma mot alla personalgrupper. Kontakta alltid säkerhetsordnaren samt polisarmånen.	Innebar att den enskilde inte kan utföra sina arbetsuppgifter	Hög
A 4	Bombhot mot köpcenter, arenan m.m.)	4	1	1	2	Utrymning. Kontakta alltid polis och räddningstjänst. Kontakta säkerhetssamordnaren.	Att man agerar irrationellt och inte enligt rutin eftersom det är en sällan händelse	Hög

Nummer	Skadehändelse	Sannolikhet	Liv & hälsa	Miljö	Ekonomi	Konsekvens	Sårbarhet	Förmåga
A 5	Pyromanhändelser	4	3	2	4	Svårt att bedöma konsekvenser. En pyroman kan anlägga bränder i publika lokaler och/eller utomhus/ej publika områden/lokaler. Konsekvenser kan bli allt från oro till dödsfall.		Hög
Teknisk infrastruktur och försörjningssystem								
T 1	Avbrott i vattenförsörjningen	4	1	1	3	Vattenbrist. Hjälp av grannkommuner. Stort informationsbehov. Sjukvården får problem.	Risken uppstår ofast utan förvarning oavsett om det handlar om bakterier eller brusten ledning.	Hög
T 2	Störningar i betalningssystemen	4	1	1	3	Svårigheter att betala räkningar, löner m.m. Problem att införskaffa förnödenheter.		Låg Bedömer att dagligvaruhandeln inte kan hantera detta.
T 3	Avbrott i telenätet(fast & mobilt)	5	1	1	3	Trygghetsalarm slås ut. Alarmningsstationer	Framförallt områden utanför tätorten påver-	Godtagbar Kraftsamling av

Nummer	Skadehändelse	Sannolikhet	Liv & hälsa	Miljö	Ekonomi	Konsekvens	Sårbarhet	Förmåga
						måste placeras ut för 112 samtal. Oro. Vårdtagare kan drabbas.	kas	Radiokommunikation till omsorgen
T 4	Ölandsbron ur funktion (hamnen, pendlare, media m.m.)	2	1	1	4	Stort tryck på hamnen och dess infrastruktur. Problem med personal boende på Öland.	8 procent av kommunens medarbetare bor på Öland och är beroende av bron dagligen. Sårbarheten består i att det tar en vecka för Trafikverket att få fram en färja. Kan vi samarbeta med Ölandskommunerna om kommunal personal som inte kan ta sig från fastlandet till Öland?	Låg

Nummer	Skadehändelse	Sannolikhet	Liv & hälsa	Miljö	Ekonomi	Konsekvens	Sårbarhet	Förmåga	
T 5	Långvarigt elavbrott(vinter, tätort, landsbygd)	4	2	1	4	Elavbrott kan få stora konsekvenser på kommunens verksamhet. Trygghetslarm slås ut. IT-störningar påverkar även journalföringsystem och övrig dokumenthantering, vilket kan påverka sjuksköterskornas medicindelning m.m. El- och VA-avbrott kan påverka personer boende både i ordinar och särskilda boenden och konsekvenserna blir särskilt stora vintertid. Om avbrotten är långvariga kan utrymning av bostäder bli aktuellt. Ersättningsbostäder skall då kunna erbjudas. Mät kan inte tillagas eller serveras. Viss under-	Kommunens verksamhet är mest sårbar där vi inte har möjlighet att koppla in reservkraft. Invånarna är som mest sårbara där det inte går att värma upp bostäder. Om elavbrottet ger konsekvenser på telenäten och dagligvaruhan- deln innebär det en ytterligare ökad risk	Elavbrott som varar i upp till ett halvt dygn innebär ingen egentlig fara för liv och hälsa	Godtagbar

Nummer	Skadehändelse	Sannolikhet	Liv & hälsa	Miljö	Ekonomi	Konsekvens	Sårbarhet	Förmåga
T 6	Stopp i avloppsreningen pga. skvfall	4	1	3	3	Sämrre rening. Kontakt med Kalmar Vatten AB.	Olika allvariga konsekvenser för enskilt hushåll eller verksamhet	Godtagbar
T 7	Driftstörning i avfallshanteringen	3	1	2	2	Kontakt med Kalmarundsregionens renhållare.	Sårbarheten består i att kunna hämta avfall inte i att lagra	Godtagbar
Andra risker								
A 1	VTP person råkar ut för olycka	3	1	1	1	Nytt ledarskap på nyckelposter. Information. Fördorad kompetens.	Saknar rutiner för tex. resor och större möten. Problem att få fram information från andra myndigheter.	Godtagbar

Nummer	Skadehändelse	Sannolikhet	Liv & hälsa	Miljö	Ekonomi	Konsekvens	Sårbarhet	Förmåga
A 2	Hot mot varumärket Kalmar kommun och bolagen	3	1	1	3	Beslut och verksamhet kan snabbt påverka varumärket. Någon eller några arbetar aktivt med obstruerande verksamhet	Om vi inte uppfattas som helt transparenta. Om vi inte lyfter problemen till rätt nivå. Saknar en kontinuitetsplan för detta	Låg
A 3	Riktade hot mot förtroendevärd eller tjänsteman	5	3	1	2	Inga/färre eller felaktiga beslut kan tas. Ökad arbetsbörda för kollegor. Vissa arbetsuppgifter kan bli uppskjutna	När hot riktas mot en (1) person är risken större att det inte kommer upp till ytan	Tillfredsställande

7. Behov av åtgärder med anledning av risk- och sårbarhetsanalysens resultat

I det här kapitlet presenteras slutsatser. Dessa är uppdelade i *övergripande slutsatser* och *det fortsatta säkerhetsarbetet*, där mer konkreta förslag på åtgärder föreslås och vilka områden som bör prioriteras i kommunens fortsatta säkerhetsarbete.

7.1 Övergripande åtgärder

- Säkerhetsfrågorna behöver integreras mer i kommunens verksamheter. Förhoppningen är att samtliga verksamheter ska diskutera sina risker och sårbarheter utifrån sin verksamhet, verksamhetens lokalisering samt omkringliggande verksamheter. Detta skulle leda till högre säkerhetsmedvetenhet hos såväl personal som elever/brukare/hyresgäster m.fl. Kontinuitetsplanering är avgörande för att vara stabila under kris. I ett större sammanhang behöver kontinuitetsplaneringen kompletteras med maximala avbrottsnivåer, dels kopplat till en förväntad service och dels kopplat till vårt eget varumärkesskydd. Verksamheterna behöver utbildas i säkerhets- och krishanteringsfrågor. Utbildningarna bör anpassas till respektive verksamhet.
- Utökad arbete i projektform, då projekt över förvaltningsgränser medför ökad insikt i varandras risker och sårbarheter bör genomföras. Genom att arbeta tillsammans i projekt där behövd kompetens kopplas in blir arbetet mer effektivt. Att släppa stuprörstänkandet redan i det förebyggande arbetet skulle medföra nätverksskapande som är till nytta även i krissituationer. Ett utökad samarbete med folkhälsofrågor, brottsförebyggande, fysiskplanering, arbetsmiljöfrågor, tillfälliga arrangemang etc. skulle generera ett positivt kompetensutbyte.
- För att kommunen ska ha/upprätthålla en väl fungerande krisorganisation behövs tydliga riktlinjer, utbildningar och övningar. Samtliga förvaltningar och bolag behöver ta fram och kvalitetssäkra egna riktlinjer för krishantering utifrån den verksamhet som bedrivs. Utbildning och övningar bör ske både inom och mellan förvaltningar. Övningar bör genomföras vart annat eller varje år. Både kommunens och respektive verksamhets arbete känns som att det är på rätt väg. Vi ska fortsätta på inslaget spår!
- För att få en uppfattning om hur ofta samt vilka olyckor/tillbud som inträffar i kommunens verksamheter krävs ett heltäckande incidentrapporterings-system. Utifrån ett incidentrapporteringsystem genereras ett statistikunderlag som är av stor betydelse i det förebyggande arbetet. Genom att konstatera att en viss olyckstyp har hög frekvens blir det möjligt att sätta in preventiva åtgärder på ett tidigt stadium.
- Det är viktigt att säkerhetsaspekterna görs till en naturlig del i den fysiska planeringen. För att lyckas med detta krävs det att det skapas tydliga riktlinjer för skyddsavstånd gällande farligt gods, bensinstationer, uppställningsplatser etc. Efterlevnaden av riktlinjerna måste göras till en permanent del i arbetet med den fysiska planeringen.

- Kalmar kommuns kommunikation med invånarna gällande säkerhet bör utökas. Kommunens risker och sårbarheter samt den enskildes ansvar bör förmedlas/klargöras, via exempelvis webb och intern hemsida.

En annan relevant frågeställning är hur kommunen skall nå turister och andra som temporärt vistas i kommunen vid en krissituation. Information då vi saknar normala resurser behöver också förankras och övas/tillämpas.

- Ett fortsatt stort fokus bör läggas på kommunens samverkan med andra aktörer i samhället. Genom att bygga nätverk i det förebyggande/förberedande stadiet ökar förmågan att hantera en krissituation på ett bra och effektivt sätt. Ett samarbete mellan kommunen och näringslivet i riskinventeringsarbetet skulle vara till stor nytta för båda parter. Enligt ny lagstiftning ökar kommunens samordningsansvar gentemot de företag, myndigheter etc. som är lokaliserade inom kommunens geografiska område.

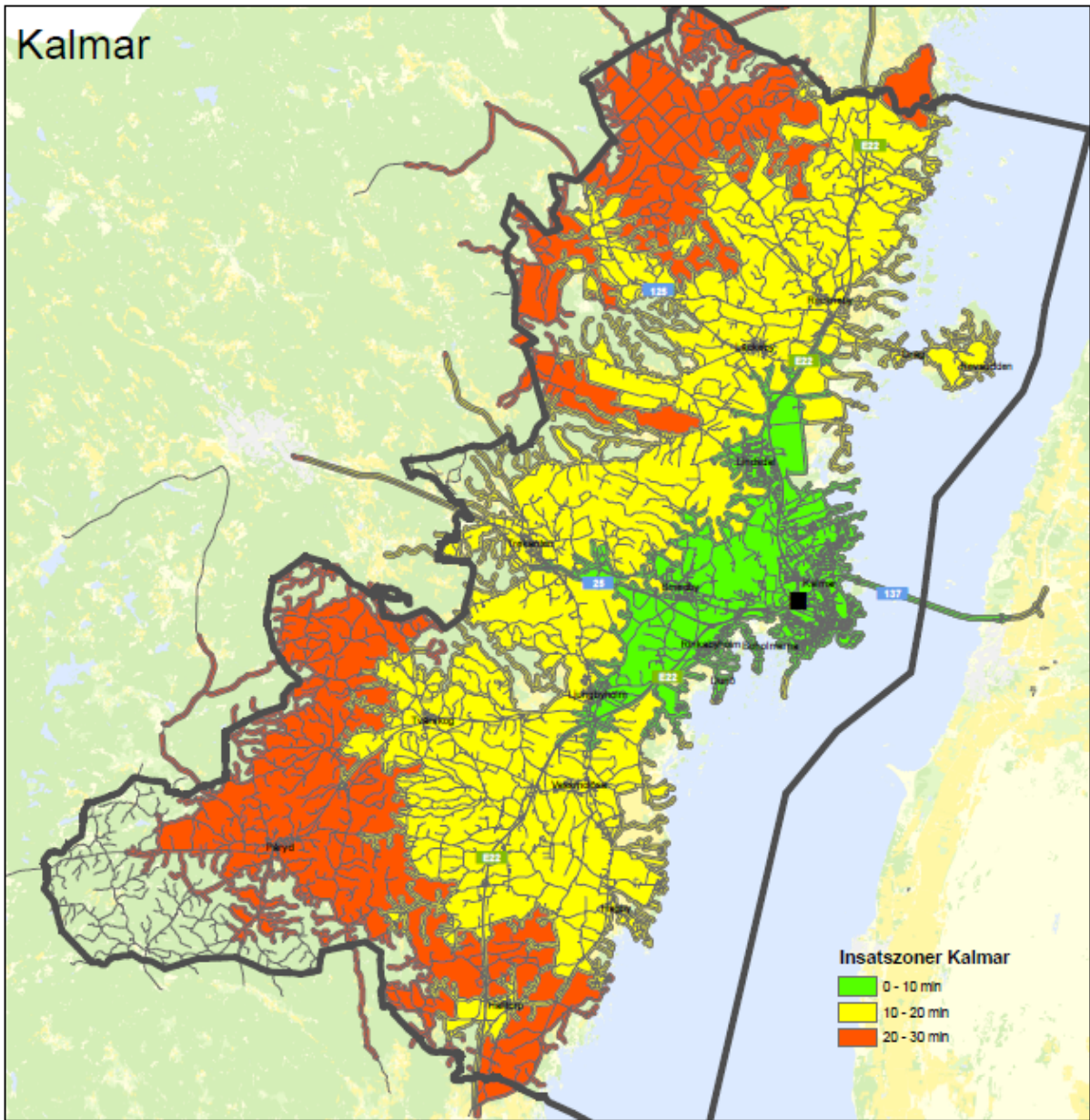
7.2 Det fortsatta säkerhetsarbetet

- Kalmar kommun utvecklar Risk- och Sårbarhetsanalys för varje förvaltning och kommunalt bolag. Dessa analyser ska vara tillgängliga i respektive verksamhetshandbok.
- Kommunens verksamheter behöver bli bättre på att själva analysera hur deras verksamhet fungerar under kris eller med ett bortfall av exempelvis elektricitet eller dricksvatten.
- Kommunen behöver öka beståndet av utrustning för att tillgodose behovet av elektricitet, alternativa värmekällor och nödvattendistribution.
- Vid planering av större arrangemang är det viktigt att säkerhetsfrågor läggs in som en självklar del. Genom att redan i det inledande skedet av planeringen ta upp säkerhetsfrågor blir det möjligt att säkerställa en hög säkerhetsnivå. Det är arrangören som är ansvarig och markupplåtaren och/eller tillståndsgivaren som är kravställare.
- Kalmar kommun bör utreda frågan om TIB, tjänsteman i beredskap.
- Kalmar kommun bör intensifiera arbetet med kontinuitets- och avbrottsplanering för alla verksamheter och inte bara det som bedöms som samhällsviktigt i syfte att värna om varumärket.
- En plan bör tas fram för att säkerställa ett tillräckligt skydd mot hot och våld mot förtroendevalda och tjänstemän.
- Kalmar kommun bör certifiera sig mot ISO 27000, informationssäkerhet

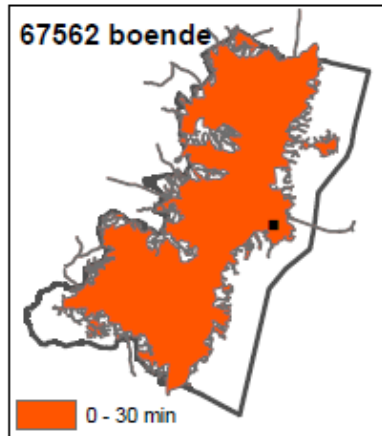
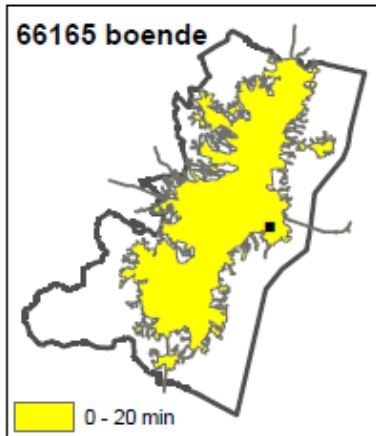
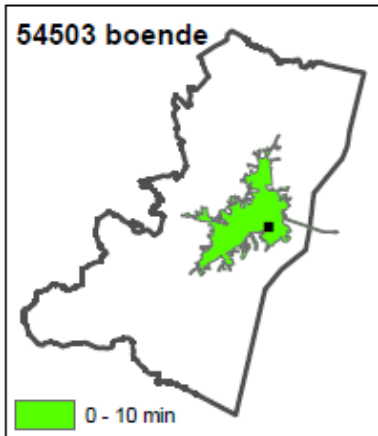
Historik

Beslutad av kommunfullmäktige den 28 september 2015, § 158. Ändring beslutad den 31 oktober 2016, § 194.

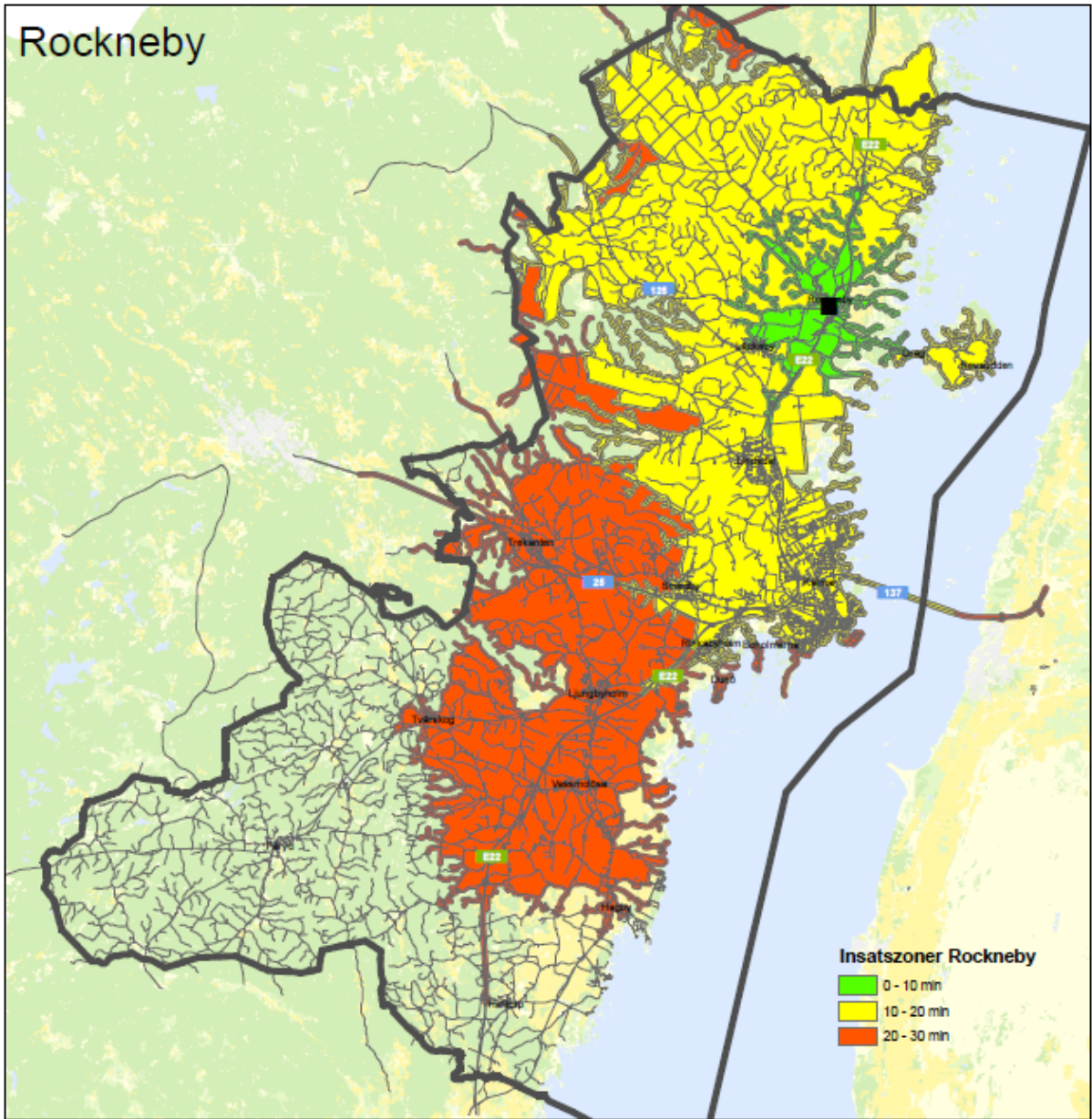
Bilaga H – Insatstid Kalmar kommun



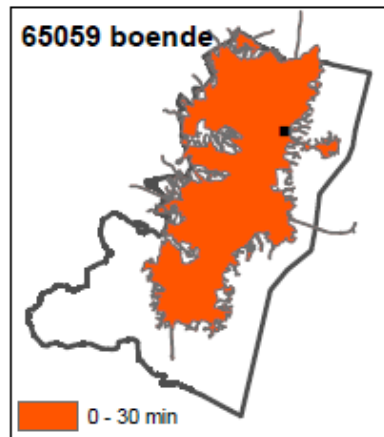
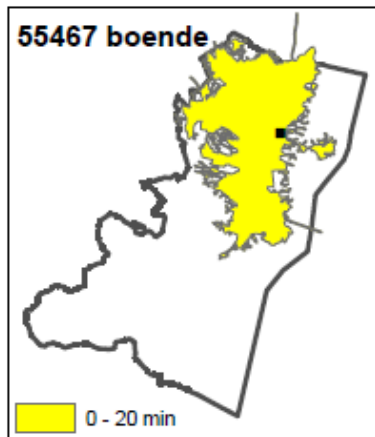
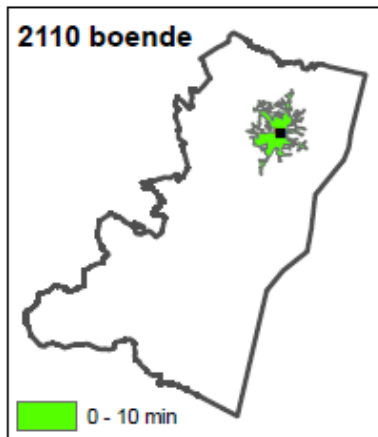
Boende Inom Insatstid



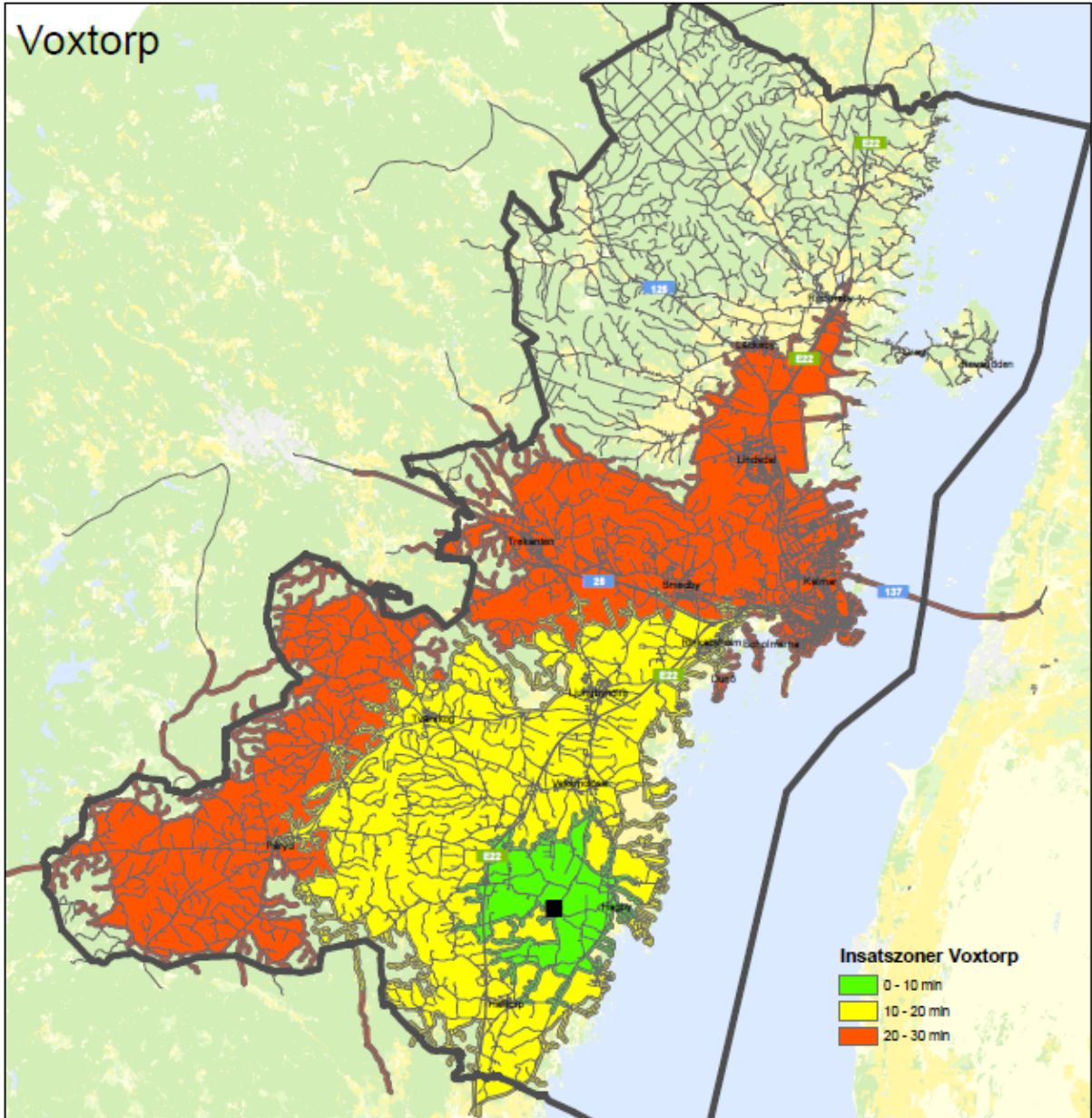
Rockneby



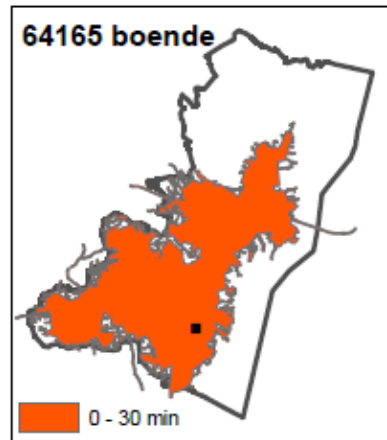
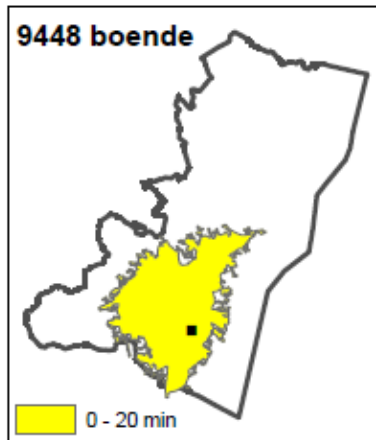
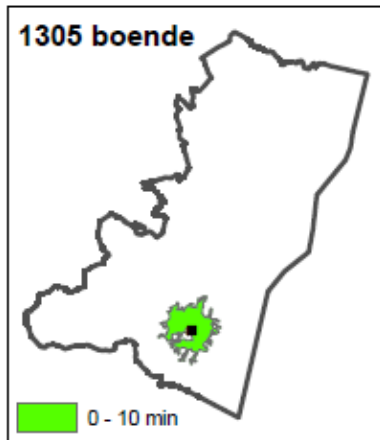
Boende inom Insatszoner

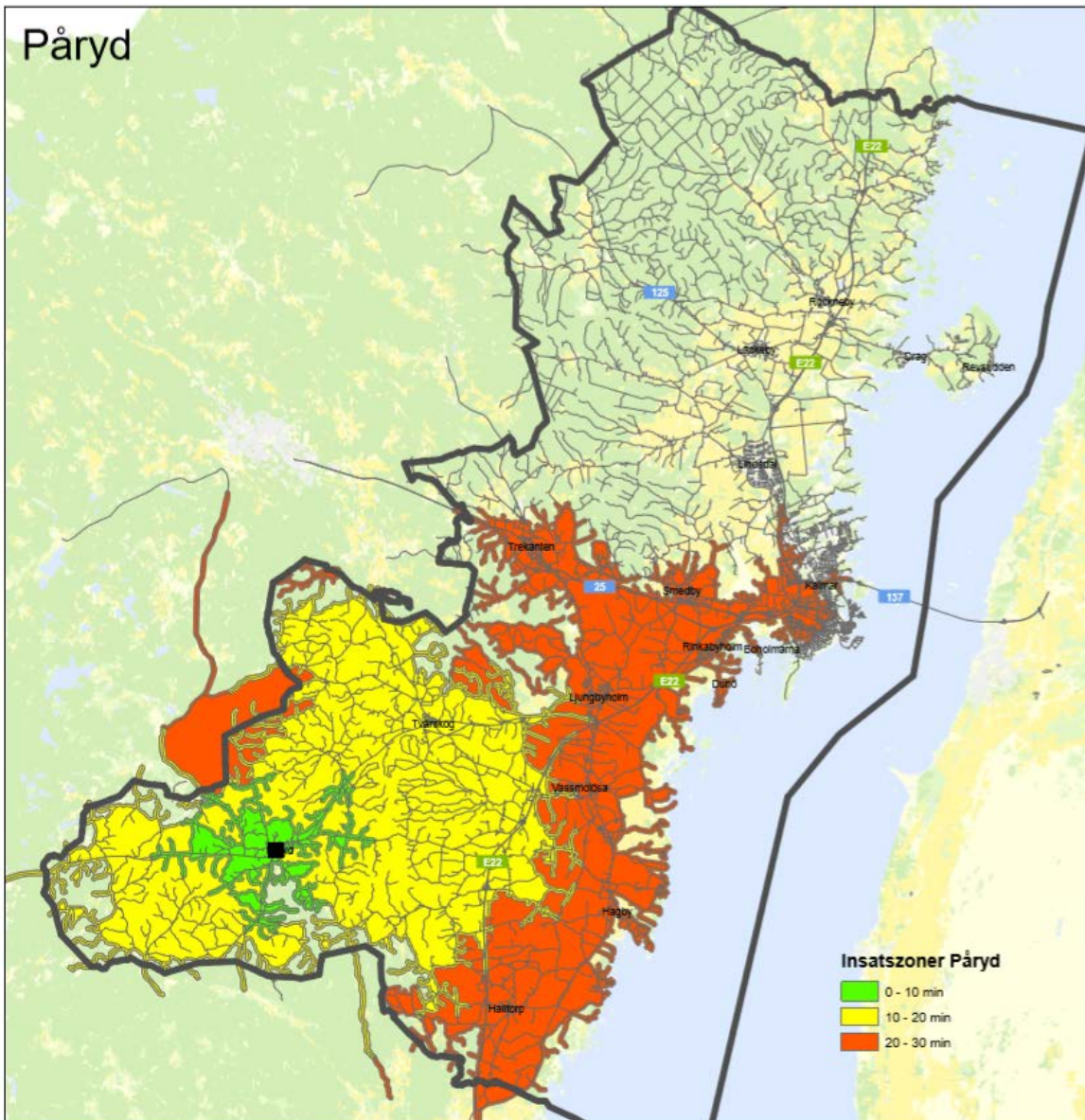


Voxtorp



Boende inom Insatszoner





Boende inom insatszoner

