

Odlingslämningar vid Namnerum

Arkeologisk utredning steg 1, AU1, 2025

Halltorp Namnerum (L2024:950, L2026:462 & L2026:463), Namnerum 2:1, Halltorp socken,
Kalmar kommun, Kalmar län, Småland

Tove Wahlberg Traneskog

Arkeologisk rapport 2026:06



MUSEIARKEOLOGI SYDOST
– en del av Kalmar läns museum



Odlingslämningar vid Namnerum

Arkeologisk utredning steg 1, AU1, 2025

Halltorp Namnerum (L2024:950, L2026:462 & L2026:463), Namnerum 2:1,
Halltorp socken, Kalmar kommun, Kalmar län, Småland

Författare	Tove Wahlberg Traneskog
Copyright	Kalmar läns museum 2026
Redaktion	Anna-Karin Karlsson, Stefan Siverud
Kartor	Publicerade i enlighet med tillstånd 507-98-2848 från Lantmäteriverket
Förlag	Kalmar läns museum
ISSN	1400-352X

Innehåll

Sammanfattning	7
Inledning	8
Topografi och fornlämningsmiljö	10
Syfte och frågeställningar	13
Metod och genomförande	14
Resultat	15
Tolkning	20
Åtgärdsförslag	22
Referenser	23
Tekniska och administrativa uppgifter	25
Bilagor	26



Karta över Kalmar län med platsen markerad.

Sammanfattning

Med anledning av att den nya anstalten utanför Halltorp, södra Kalmar kommun, ska utökas mot norr har Museiarkeologi sydost genomfört en arkeologisk utredning steg 1.

Strax söder om utredningsområdet finns sedan tidigare fossil åker L2024:950 registrerad. Fornlämningens utbredning var inte avgränsad mot norr och den fossila åkermarken fortsätter in i aktuellt utredningsområde. Vid den arkeologiska utredningen kunde drygt 200 röjningsrösen registreras, varav de flesta var belägna inom fortsättningen på fossil åker L2024:950. I norra

delen av utredningsområdet kunde ytterligare ett område fossil åkermark registreras, L2026:462.

Inom utredningsområdet fanns ett flertal boplatslägen, både i anslutning till och inom den fossila åkermarken. Vid en arkeologisk förundersökning söder om aktuellt område påträffades bland annat flera boplatslämningar som kunde dateras till förromersk- och romersk järnålder.

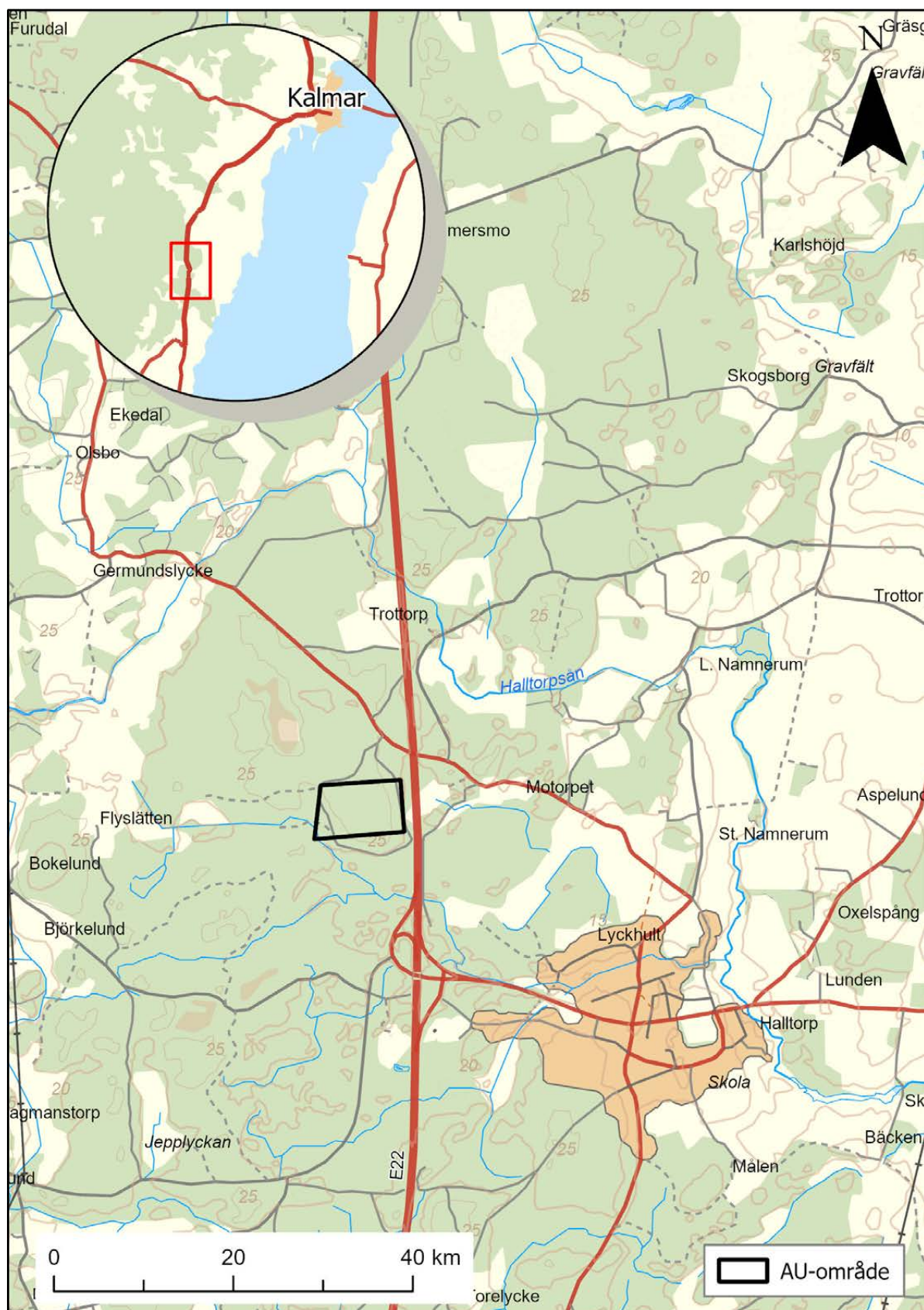
I västra delen av utredningsområdet påträffades en kolbotten, lämning efter kolmila, L2026:463.

Inledning

Museiarkeologi sydost har på uppdrag av Länsstyrelsen i Kalmar län genomfört en arkeologisk utredning steg 1 inom fastigheten Namnerum 2:1. Syftet med utredningen var att Kalmar kommun planerar upprätta en detaljplan för området. Strax söder om utredningsområdet

har arbetet med en ny anstalt påbörjats och området ska utökas norrut.

Utredningsområdet ligger strax nordväst om Halltorps tätort, i södra Kalmar kommun, figur 1.



Figur 1. Utredningsområdet strax nordväst om Halltorp.

Topografi och fornlämningssmiljö

Utredningsområdet ligger inom Möre i den södra delen av Kalmar län. Topografin i Möre kan delas upp i tre delar, där östra delen består av den lågt liggande slättbygden längs östersjökusten. Denna del är flack och bördig. I väster finns en skogsbygd med sjöar, kärr och myrmarker och mellan slätt och skog finns en övergångszon där båda landskapstyperna finns representerade (Rubensson m.fl 2001). Odlingen i området har varit lokaliserad till dalgångarna och den huvudsakliga bebyggelsen ligger i slättbygdsområdet samlat i större byar. Inom skogsbygden består bebyggelsen i stället av ensamgårdar och mindre byar.

Vattendragen i Möre domineras av åar som rinner nordväst ifrån och ut i Kalmarsund, exempelvis Ljungbyån och Hagbyån. Genom såväl vattendragen som isälvsavlagringarnas sträckningar finns en påtaglig ”riktning” i landskapet från N-NV till S-SÖ och ut mot Kalmarsund. Något som även avspeglar sig i kulturlandskapet, bland annat genom den äldre bebyggelsens lokalisering samt koncentrationer av fornlämningar längs dessa stråk.

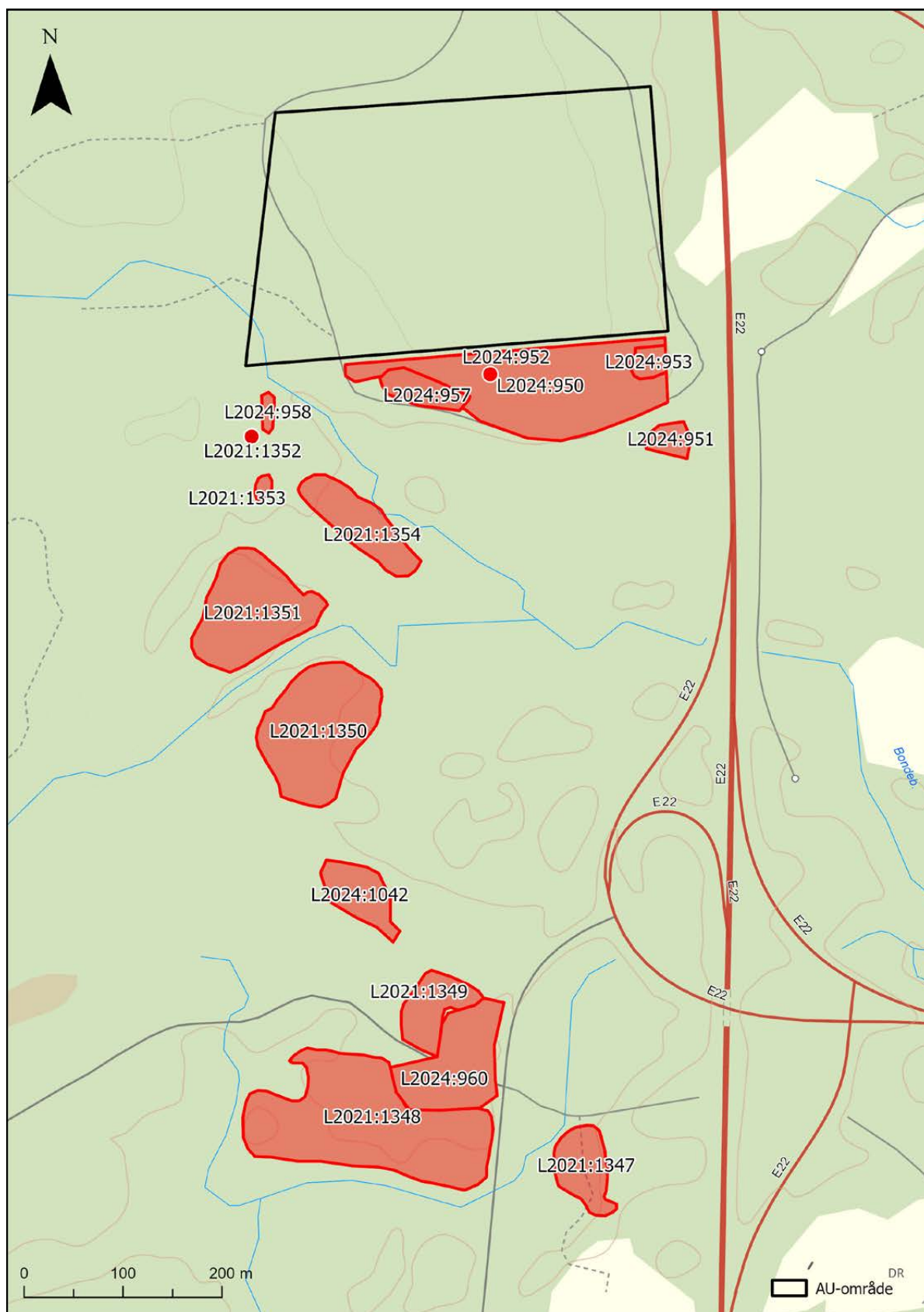
I Möre är flertalet förhistoriska fornlämningar belägna nära kusten och även i området omkring Halltorp är de flesta fornlämningar registrerade inom slättbygden. Att få lämningar är registrerade i skogsmarken kan bero på flera orsaker. Bland annat att fornlämningarna inom skogsbygden blev förbisedda vid den tidigare fornminnesinventeringen som genomfördes under 60–70 talet och som även utfördes innan en rad lämningstyper upptogs som fornlämning, t ex fossil åkermark (Lundholm 2024).

Det 10 hektar stora utredningsområdet är beläget strax nordväst om Halltorps tätort och utgörs av en barrskogsbevuxen platå som sluttar från norr till söder. Området ligger i brytningen mellan kustslätten och skogsbygden, mellan 26 och 29 meter över havet. I sydvästra hörnet av utredningsområdet rinner Bondebäcken som förenar sig norr om Halltorpskyrka med Halltorpsån. I söder gränsar utredningsområdet till fossil åker L2024:950 som vid förundersökning 2023 kunde dateras till äldre järnålder, med ett yngre skede under 1600-1800-talet (Lundholm 2024).

Fornlämningssmiljön närmst utredningsområdet domineras av resultaten från de arkeologiska undersökningarna som genomförts inför byggnationen av den nya anstalten (Lundholm 2024). I området strax söder om aktuellt område finns förutom av fossil åker (L2024:950), även boplatsslämningar registrerade (L2024:957, L2024:953, L2024:951 och L2024:952 (hård)). I närheten till detta område finns även ett gravröse (L2021:1352) samt fossil åker (bl.a. L2021:1353, L2021:1354, L2024:951, L2021:1351, L2024:958), figur 2.

Övriga fornlämningar i närområdet är bland annat boplatsslämningar (L2024:960 och L2024:961), fossil åkermark (L2021:1348, L2021:1347 och L2021:1350) samt lägenhetsbebyggelse L2021:1349.

Sammanfattningsvis kunde 2023 års arkeologiska förundersökning datera samtliga röjningsröseområden till järnålder, vilket skiljer sig från större delen av tidigare undersökta områdena i Möre. Den största andelen undersökta odlingslämningar i Möre har medeltida eller historiska



Figur 2. Fornlämningarna närmast utredningsområdet präglas främst av fossil åkermark.

datering. Skillnaden i dateringen kan bero på att de aktuella fossila åkermarkerna ligger längre upp i skogsbygden än de tidigare undersökta fossila åkermarkerna (Lundholm 2024).

Det är värt att notera att inga medeltida dateringar förekommer ifrån de undersökta röjningsrösen i Halltorp (Lundholm 2024). Boplatsaktiviteterna

i området har åtminstone ägt rum under två faser med en under förromersk- (375–194 f. Kr) och en under romersk järnålder (57–207 e. Kr). Dateringarna visar att det finns tydliga skeden i brukningen av området som odling och boplatslämningar. De tydliga faserna antyder att det inte rör sig om ett kontinuerligt bruk av området.

Syfte och frågeställningar

Syftet med den arkeologiska utredningen steg 1, AUI, formulerades av Länsstyrelsen i Kalmar län och var att ta reda på om okända fornlämningar berördes av planerat företag. Utredningen skulle preliminärt avgränsa nyupptäckta fornlämningar inom utredningsområdet.

Den arkeologiska utredningen skulle även identifiera, motivera och antikvariskt bedöma både kända och nyupptäckta fornlämningar samt övriga kulturhistoriska lämningar och uppdatera dessa i Kulturmiljöregistret (KMR).

Eventuella ytor med potential för fornlämningar under mark skulle noteras och resultaten från utredningen skulle kunna användas vid Länsstyrelsens fortsatta tillståndsprövning och utgöra underlag inför eventuella kommande arkeologiska åtgärder. Resultaten skulle också kunna användas som underlag i företagarens planering.

Metod och genomförande

Den arkeologiska utredningen, AU 1, genomfördes som en fältinventering. Området gick över och besiktades okulärt, alla påträffade lämningar registrerades och dokumenterades med GPS och Museiarkeologi sydosts system IDA, se bilaga 1 kontextlista.

Inom projektet gjordes även en mindre arkivstudie av det historiska kartmaterialet.

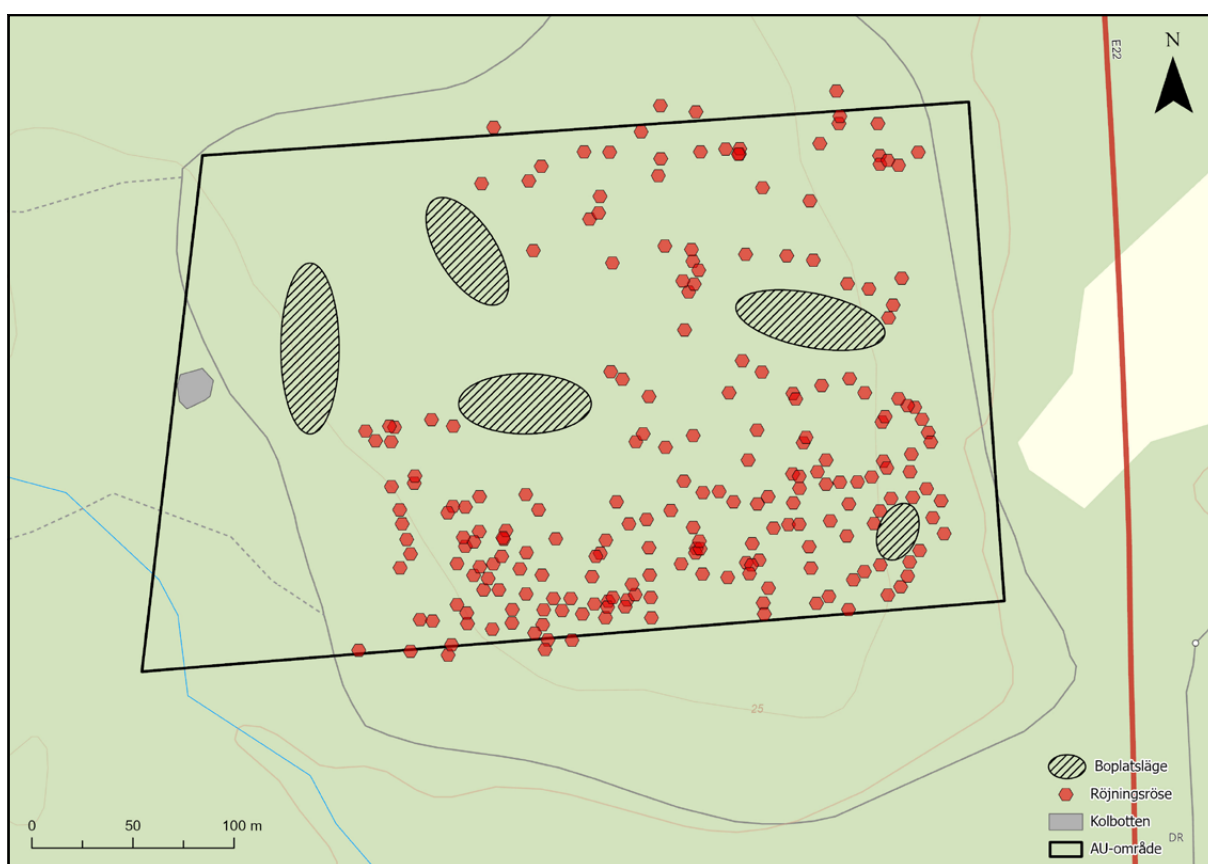
Resultat

Inom utredningsområdet kunde drygt 200 röjningsrösen registreras. Även ett antal boplatsslägen och en kolningslämning påträffades, figur 3.

Fossil åkermark

Flertalet av de nu påträffade röjningsrösen låg i utredningsområdets södra del och var en direkt fortsättning på fossil åker L2024:950. Fornlämningen fortsätter drygt 150 m norr om tidigare registrerad begränsning och inom området registrerades drygt 170 röjningsrösen, figur 5 nedan.

Odlingslämningarna bestod av röjningsrösen med en storlek på mellan 3 och 5 meter i diameter där både flacka och svagt kuperade rösen förekom. I sydvästra delen fanns en sluttning i topografin där flera röjningsrösen var placerade, både i sluttningen och på kanten. Här fanns även ett par gravlika rösen med en större diameter, 5,5–7 meter. Största andelen av de registrerade rösen var kraftigt övertorvade och vissa flacka rösen var hackerörs lika och svåra att upptäcka, figur 4 nedan.



Figur 3. Utredningsområdet med registrerade anläggningar.



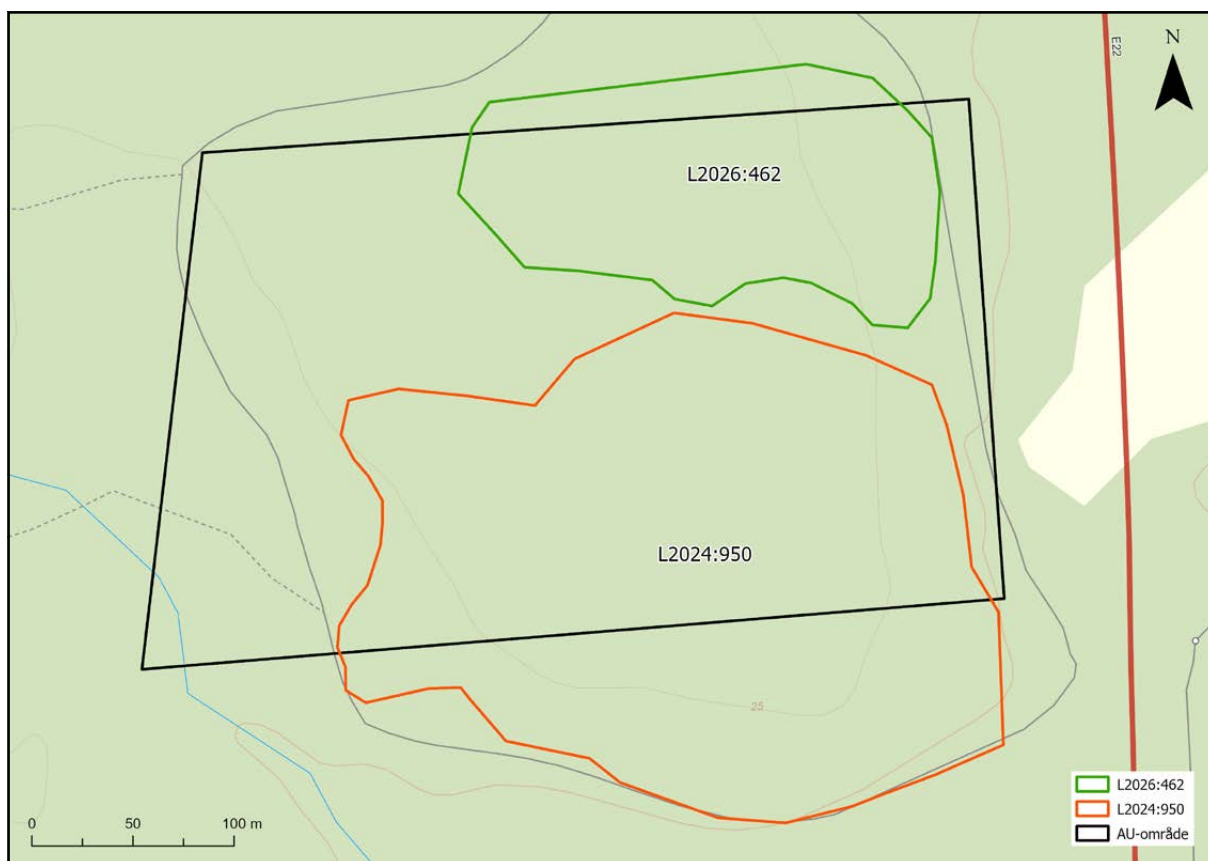
Figur 4. Rönjingsröse beläget i sluttning mot väst i utredningsområdets södra del. Fotograferat från sydväst.

I nordöstra delen av utredningsområdet fanns ytterligare ett område med odlingslämningar, där drygt 50 rönjingsrösen registrerades, L2026:462. Rönjingsrösen låg glest och hade en något större diameter, 4–6 meter. Inom området fanns även flera avlånga samlingar av odlingssten vilket gav ett yngre intryck.

Inom både södra och nordöstra området fanns låga stenmurar, äldre avgränsningar, figur 6. Totalt inmättes fem murar eller murrester med en bredd på mellan en och tre meter samt ett stenmaterial i storlek 0,2–0,3 m. Höjden låg mellan 0,2 och 0,5 m. Dessa avgränsningar sammanfaller dock inte med de gränser som är avbildade i det historiska kartmaterialet. Det kan tyda på att avgränsningarna tillhör en äldre markindelning.

Inom sydvästra området fanns två rösen med ett gravlikt utseende, belägna invid kanten på ett höjdläge, figur 7. Ett kupat röse (A11) ca 5,5 m i diameter och drygt 1 m högt med ett stenmaterial i storlek 0,2–0,4 m, med en försänkning i mitten. Drygt 25 m norr om låg ett välvt röse (A10) i västlig sluttning, 7–8 m i diameter med ett stenmaterial i storlek 0,1–0,3 m.

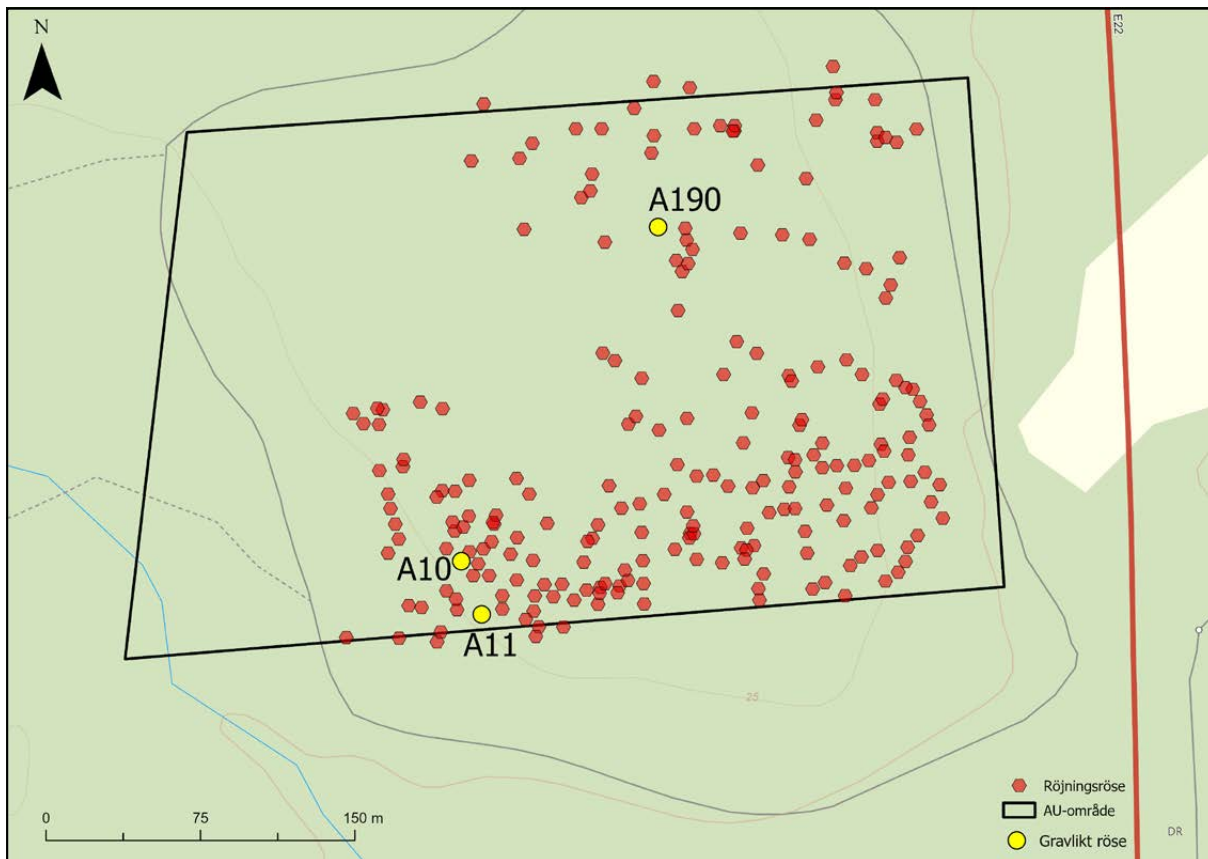
I norra delen av området fanns ett välvt röse (A190), drygt 1,5 m högt med sorterat stenmaterial, 0,3 m stora stenar i botten som följdes av ett lager sten i storlek 0,2 m, figur 8. Upptill fanns en försänkning.



Figur 5. Ny utbredning av fossil åker L2024:950 samt nyregistrerad fossil åker L2026:462.



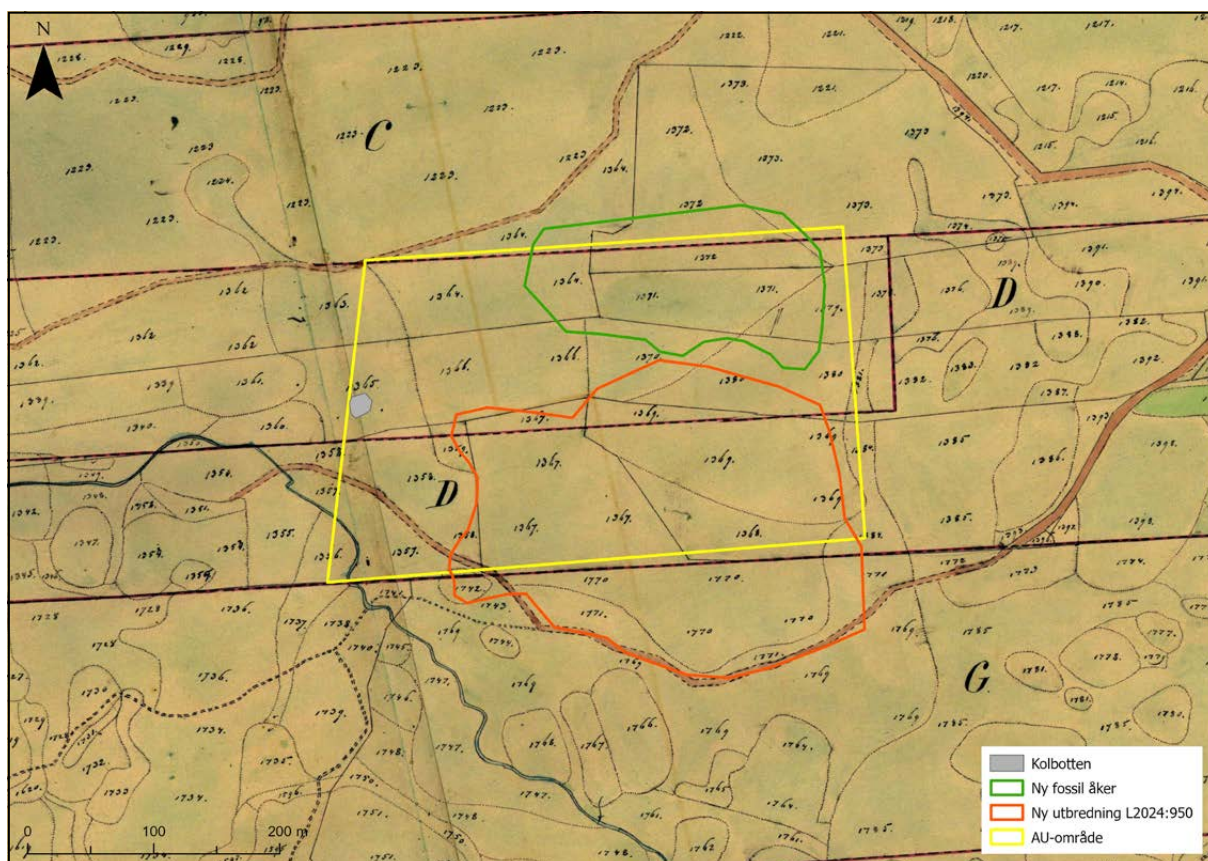
Figur 6. Inom utredningsområdet fanns ett antal låga stenmurar.



Figur 7. Inom området kunde tre gravlika rösen registreras.



Figur 8. Röse A190 låg i utredningsområdets norra del. Fotograferat från öster.



Figur 9. Utredningsområdet samt röjningsröseområden markerade på Laga skifte 1849 (G34-9:4).

Boplatslägen

Inom utredningsområdet kunde fem gynn-samma lägen för boplats pekas ut, se figur 3 ovan. Boplatslägena låg huvudsakligen inom eller i nära anslutning till röjningsröseområdena. I västra delen fanns ett område, drygt 100 x 30 m, beläget på en platå i sluttning mot väster. Gemensamt för de utpekade ytorna var att de bestod av tomma, relativt plana ytor.

Kolningslämning

I västra delen av utredningsområdet påträffades en kolbotten, rest efter kolmila, L2026:463, figur 3 ovan. En rund anläggning, drygt 17 m i diameter, med en ränna synlig runt om, främst i norr och sydväst.

I det historiska kartmaterialet finns inget som visar på bebyggelse i området. Utredningsområde har i historisk tid tillhört Namnerums skogsmark och legat i gränsområde mot byn Trottorp (G34-9:1, delning av skog 1760). 1849 avbildas området på laga skifteskartan och de områden som inte enbart består av skogsmark beskrivs då som mager moränmark vilken i huvudsak användes för bete, figur 9 (G34-9:4 laga skifte 1849).

Tolkning

Vid utredningen kunde två röjningsröseområden med något olik karaktär bekräftas. Södra området var en tydlig fortsättning på fossil åker L2024:905, norra området däremot gav ett yngre intryck och det fanns en tydlig gräns mellan de båda områdena. Sett utifrån det historiska kartmaterialet tycks ingen odling ha förekommit under historisk tid. Möjligen kan odlingen vara medeltida, eller bestå av flera faser.

Ett exempel på fossil åker som röjts i flera faser finns vid Väsentorp drygt åtta km norr om utredningsområdet. Där undersöktes, i samband med E22-projektet år 2001, fossil åker L1959:7243 och de ¹⁴C-prover som analyserades från tre röjningsrösen påvisade medeltid och historisk tid. Pollenproverna från två röjningsrösen däremot gav en relativ datering till 100–1250 e.Kr, men möjligen kan kärnan i dessa röjningsrösen gå tillbaka till bronsålder/förromersk järnålder. Därmed tyder resultatet på att röjningen haft flera faser (Hallgren m.fl. 2001).

Antalet undersökta och daterade odlingslämningar i Kalmar län är betydligt färre än i Kronoberg (Emilsson 2025). I Kronobergs län har studier och fältundersökningar visat att det också finns en tydlig koppling mellan fossil åkermark och lämningar såsom gravar, skålgropar/hällristningar och boplatser (t.ex. Skoglund 2005; Emilsson m.fl 2022). Miljöerna återspeglar förhistorisk odling, bosättning, rituella aktiviteter och gravskick och kan i första hand knytas till bronsålder och järnålder (Skoglund 2005).

Det relativt låga antalet undersökt fossil åker ger en begränsad möjlighet att jämföra resultat.

Men utifrån de undersökningar som gjorts kan vissa likheter ändå ses. Bland annat har boplatssammanhang, förhistoriska fynd och gravar påträffats inom fossil åkermark som i någon fas skulle kunna vara samtida eller ligga nära varandra i tid. Exempel finns från flera undersökningar såsom E22-undersökningarna vid Kölbygårde, Väsentorp och Möre, men också vid Halltorp och Skyttlahagen. Vid både Väsentorp, Möre och Skyttlahagen har det dock varit svårt att helt säkert säga att det finns samtida faser mellan den fossila åkern, boplatserna och gravarna, då lämningarna ligger mycket tätt inom små ytor (Emilsson 2025).

Sammantaget fanns inom de fossila åkrarna (L2024:950 och L2026:462) tre gravlika rösen. När det gäller rösen och stensättningar är dessa ofta svårdaterade utifrån form och utseende, och många gånger är även gravkaraktären svår att med säkerhet avgöra utan undersökning. Svårigheten med att skilja på röjningsrösen och gravar har i tidigare diskussioner ofta fokuserat på bland annat förekomst av kantkedjor eller vällagda stenpackningar. Något som inte alltid avgör huruvida ett röse är en grav eller ett röjningsröse (Winberg 2003).

Även gravar kan ligga dolda bland röjningsrösen och vara utformade på liknande sätt, där det också kan finns en symbolisk koppling (t.ex. Emilsson & Lundholm 2019). Hela gravfält med stensättningar har exempelvis hittats i Kronobergs län dolda inne i röjningsröseområden (Emilsson m.fl 2022).

Flertalet låga stenmurar fanns inom utredningsområdet följer i de flesta fall inte de gränser som

avbildas i det historiska kartorna. Även söder om aktuellt område, inom fossil åker L2021:1350 har murrester observerats, inom fossil åker L2021:1348 samt L2021:1347 har hägnadsvallar registrerats. Inom L2021:1347 finns även stensträngar. Det är okulärt svårt att tidsbestämma murarna inom utredningsområdet och möjligen skulle fortsatta insatser inom den fossila åkermarken även kunna datera murarna.

Vid utredningen har ett flertal platser kunnat pekats ut som gynnsamma boplatslägen, belägna inom eller i anslutning till fossil åker. Strax söder om utredningsområdet finns ett flertal boplatslämningar som vid förundersökningen 2024 kunde dateras till förromersk och romersk järnålder, flera av dem med liknande placering i anslutning till fossil åkermark.

I västra delen av utredningsområdet registrerades en kolningslämning i form av en rund kolbotten med ränna runt om. Lämningar efter kolning i form av kolbottnar är en av de vanligast förekommande lämningarna i skogsmarker. Trots det finns få registrerade kolningslämningar i närheten av utredningsområdet, närmast ligger L1955:4716, drygt 4 mil norrut. En anledning till att så få kolningslämningar finns registrerade kan delvis vara att kolningslämningar som fornlämningstyp uppmärksammades relativt sent. Först i och med Riksantikvarieämbetets revideringsinventering under 1970- och 1980-talen kom kolningslämningar att registreras som övrig kulturhistorisk lämning (Wennerberg 2008). Under senare år har lämningskategorin alltmer kommit att uppmärksammas i den arkeologiska verksamheten. Trycket från det moderna skogsbruket gör att skaderisken för kulturlämningarna i skogen generellt är stor (Hennius 2019).

Enligt en sammanställning av ¹⁴C-dateringar av kolmilor anses liggmilorna ha införts i början av 1200-talet. Resmilorna har i stället visat sig introduceras tidigare än vad som tidigare varit känt, redan på 1400-talet (Hennius 2019). Under andra halvan av 1800-talet minskade behovet av träkol till bruken och samtidigt började man i Sverige att importera stenkol från Tyskland och England. Detta gjorde att kolningen i Sverige minskade. Under första och andra världskriget kom dock efterfrågan att öka igen i och med användningen av gengas. Kolning har förekommit ända fram till 1950-talet (Hennius 2019, Stenbäck Lönnquist & Welinder 2011).

Om kolmilan i utredningsområdet varit kopplad till någon industri eller om den enbart varit för hushållsbruk går inte att säga men det har tidigare funnits ett flertal bruk i närområdet. Bland annat Bökenbergs glasbruk (L1959:9987) som etablerades under tidigt 1600-tal samt Värnanäs tegelbruk (L1959:9927) anlagt på 1770-talet (Alering & Arfvidsson 2023, Meissner 2010).

Inom Möre har det även funnits goda förutsättningar för järnframställning med de stora skogsområden och rika malmförekomster i sjöar och våtmarker. I samband med E22-undersökningarna påträffades flera tidiga järnframställningsplatser i anslutning till den äldre järnålderns bebyggelse (Magnusson 2001).

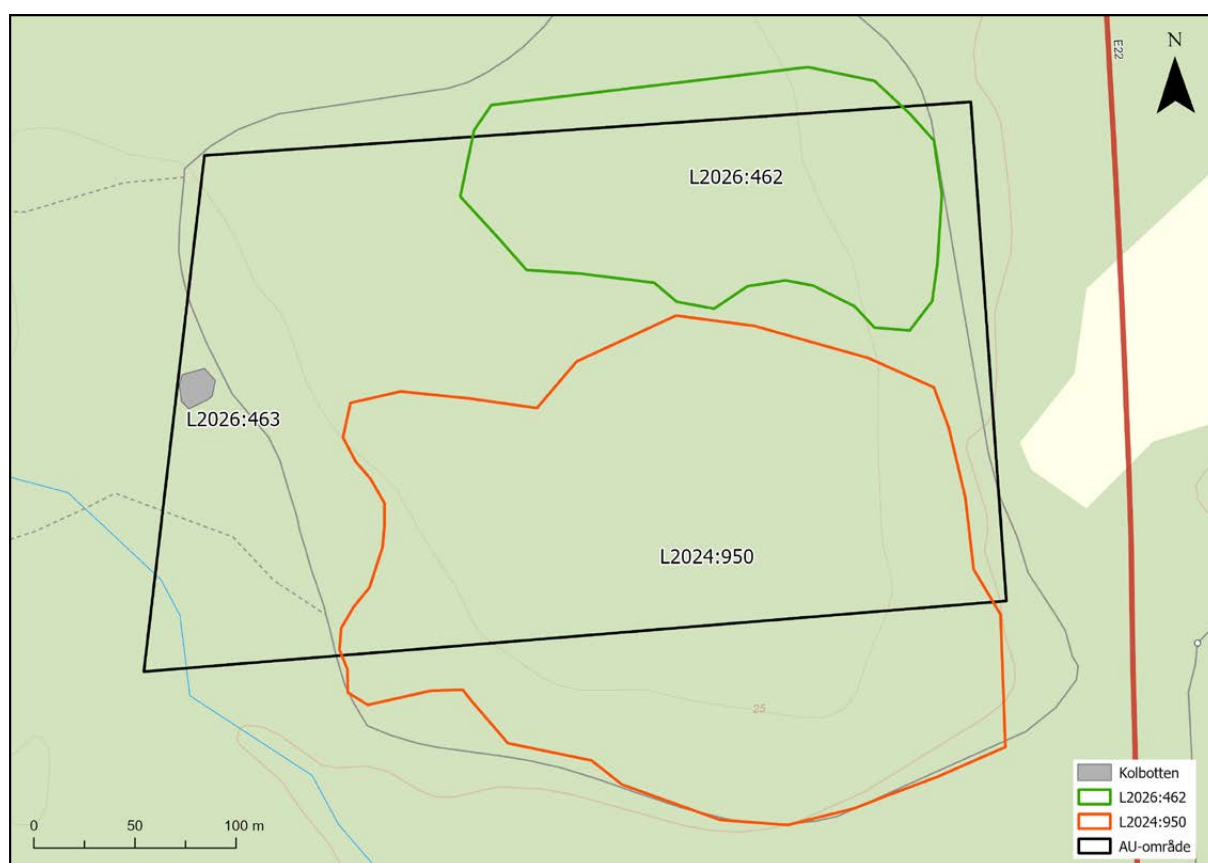
Sammantaget finns flera lämningar av olika kategori och ålder inom utredningsområdet. I Kalmar län är det ovanligt med den typen av lämningar på samma plats (fossil åker, boplatser, gravar samt kolningslämning). Tidigare exempel har till viss del visat på liknande platser med boplatslämningar och gravar inom fossil åker. Det är dock ännu relativt få undersökningar som gjorts.

Åtgärdsförslag

Museiarkeologi sydost föreslår en arkeologisk utredning steg 2, AU2, inom fossil åker L2026:462 samt inom de boplatslägen som kunnat pekas ut.

Den sedan tidigare registrerade fossil åker L2024:950 föreslås förundersökas. Även kolningslämning L2026:463 föreslås förundersökas för att kunna datera lämningen.

Länsstyrelsen i Kalmar län beslutar om vidare insatser.



Figur 10. Nyregistrerade och uppdaterade lämningar inom utredningsområdet.

Referenser

- Alering, Å. & Arfvidsson, B. 2023. *Glas på Kronobergs slottsruin – genomgång, ICP-analys och tolkning av glas materialet från den arkeologiska undersökningen år 1935-1943 RAÄ 93:1 i Växjö socken och kommun Kronobergs län, Småland*. Smålands museum rapport 2023:14.
- Emilsson, A. & Lundholm, S. 2019. Graven i röset bredvid. I: Lekberg, P. Lundholm, S. & H. Victor. (red.). *Från jägare till stormän. Utgrävningar inför E22 söder om Kalmar 2014*.
- Emilsson, A., Jansson, K & Thérus, J. 2022. *5000 år i Nylanda – gravar, boplatser och fossil åker. Arkeologisk undersökning 2020. Nylanda verksamhetsområde (Öjabymotet), Öjaby 1:17 m. fl, Öjaby socken, Växjö kommun, Kronobergs län*. Museiarkeologi sydost. Arkeologisk rapport 2022:11. Växjö
- Emilsson, A. 2025. *Fossil åkermark i Kalmar län. Kunskapssammanställning åt Länsstyrelsen i Kalmar län 2025*. Kalmar läns museum arkeologisk rapport 2025:08.
- Hallgren, A-L., Pedersen, A-E., Persson, M., Ring, C., Svensson, I. 2001. *Väntorp. Stensättning och skärvstensröse i fossil kulturlandskap från yngre bronsålder till nyare tid. Fornlämning 30 Kristinelund 5:1 Arby socken, Småland*. E22-projektet, rapport 2001:7.
- Hennius, A. 2019. *Spår av kolning. arkeologiskt kunskapsunderlag och forskningsöversikt*. Riksantikvarieämbetet. Stockholm. [Elektronisk resurs] <http://urn.kb.se/resolve?urn=urn:nbn:se:raa:diva-5769>
- Lundholm, S. 2024. *Förhistorisk odling och boplatlämningar vid Halltorp Arkeologisk förundersökning 2023. L2021:1353, L2021:1354. L2024:950, L2024:958 (fossil åker), L2021:1347 L2021:1348, L2021:1350, L2021:1351, L2024:951, L2024:1042 (område med fossil åkermark), L2021:1349 (lägenhetsbebyggelse), L2021:1352 (röse), L2024:952, L2024:961 (härd), L2024:953, L2024:957, L2024:960 (boplatksområde)*. Kalmar läns museum arkeologisk rapport 2024:20.
- Magnusson, G. (red.) 2001. *Möre – Historien om ett småland. E22-Projektet*. Kalmar läns museum. Kalmar.
- Meissner, K. 2010. *Stämplade tegel i Kalmar län*. Kalmar: Kalmar läns museum.
- Rubensson, L., Gustafsson, M., & Olsson, R. 2001. *Eket. En järnframställningsplats från äldre järnålder. Fornlämning 342 Söderåkra socken, Småland*. E22-projektet, Rapport 2001:6. Kalmar läns museum.

Skoglund, P. 2005. *Inlandsarkeologi*.
Vetenskapligt program för uppdrags-
arkeologi vid Smålands museum.

Stenbäck Lönnquist, U. & Welinder,
S. 2011. Att gräva i kolbottnar och
kolarkojor. *Fornvännen 2011*, nr 10,
del 3: 205-244. [http://fornvannen.se/
pdf/2010talet/2011_205.pdf](http://fornvannen.se/pdf/2010talet/2011_205.pdf)

Wennerberg, R. 2008. *1000 år av kolning
i Nifsarp: arkeologisk undersökning av
kolningsgropar, liggmila och kolbottnar
inför anläggande av ny trafikövningsplats
inom fastigheten Nifsarp 1:12, Höreda
socken i Eksjö kommun, Jönköpings län:
arkeologisk för- och slutundersökning*.
Jönköpings läns museum, Jönköping.

Winberg, B. 2003. Rösen och rösebyggare
längs Smålandskusten. *Smålandskustens
skärgård*. Kalmar län årg. 87, sid 72–93.

Tekniska och administrativa uppgifter

Länsstyrelsens dnr:	9312-2025
Kalmar läns museums dnr:	25/0569
Projektnummer KLM:	A2606
KMR uppdragsnr:	202600002
Spridningstillstånd, LM:	507-98-2848
Uppdragsgivare:	Kalmar kommun
Landskap:	Småland
Kommun:	Kalmar
Socken:	Halltorp
Fastighet:	Namnerum 2:1
Fornlämningsnr:	L2024:950, L2026:462 & L2026:463
X koordinat:	6263246
Y koordinat:	566614
Latitud:	56.509180
Longitud:	16.079193
M ö h:	23–29 möh
Fältarbetstid:	18 december 2025
Antal arbetsdagar:	1
Personal:	Anna-Karin Karlsson & Tove Wahlberg Traneskog
Foto, Du-nummer:	525:1–5
Dokumentation:	All dokumentation förvaras på KLM.
Inmätning:	Koordinater och höjdangivelser i rikets koordinatsystem SWEREF 99 TM och RH2000.

Bilagor

Bilaga 1. Kontexttabell	27
Bilaga 2. Fotolista digitala bilder	34

Bilaga 1. Kontexttabell

ID	Anmärkning	Diameter
1	Röjningsröse ca 3,5 m i d, relativt flackt, övertorvat med några stenar i dagen. Stenar ca 0,2-0,4 m stora. Granskog, planterad.	3,5
2	Röjningsröse ca 3,5 m i d, svagt kupat, stenar ca 0,2-0,4 m st. Övertorvat.	3,5
3	Röjningsröse ca 4 m diameter. Kraftigt övermossat. Något större stenmaterial ca 0,3 m. Ca 0,4 m högt och välvt. Ser påverkat ut i östra kanten.	4
4	Röjningsröse ca 6 m i d, 0,3-0,5 m st stenar, flack-kupad profil, delvis övertorvat.	6
5	Röjningsröse ca 5 m diameter. Kraftigt övermossat. Något större stenmaterial ca 0,3 m. Ca 0,4 m högt och välvt. Något skramligt och utkasat.	5
6	Röjningsröse ca 5 m diameter. Kraftigt övermossat. Något större stenmaterial ca 0,3 m. Ca 0,4 m högt och välvt. Något skramligt och utkasat.	5
7	Röjningsröse utrasat i sluttning mot s. 0,3 m st stenar, övertorvat.	
8	Röjningsröse ca 2,5 m i d. 0,3 m st stenar, flackt, övertorvat.	2,5
9	Röjningsröse ca 2 m i d., kupat, ca 0,4 m h., bestående av 0,3 m st stenar, övertorvat.	2
10	Röse, 7-8 m. Ligger i sluttning mot väst. Stenmaterial 0,1-0,3 m. Välvt och kraftigt övermossat. Något större och ev blockigt material i mitten.	7,5
11	Röjningsröse ca 5,5 m i d., kupat ca 1 m h., 0,2-0,4 m st stenar, nedsänkt i mitten ca 1 m., något gravliknande.	5,5
12	Röjningsröse ca 1,5 m i d., 0,2 m h., kupat, övertorvat.	1,5
13	Röjningsröse ca 4 m diameter. Ligger i sluttning mot väst. Stenmaterial ca 0,1-0,2 m. Relativt flackt och något påverkat.	4
14	Röjningsröse ca 3 m i d., 0,5 m h., kupat, övertorvat, 0,2 m st stenar, i gles tallskog	3
15	Röjningsröse ca 4 m diameter. Ligger i sluttning mot väst. Stenmaterial ca 0,1-0,2 m. Relativt flackt och något skramligt.	4
16	Röjningsröse ca 3 m d., flackt, 0,3 m st stenar, kraftigt övertorvat, vällagt.	3
17	Röse 5 m diameter flackt och kraftigt övermossat. Sluttar svagt mot sydväst. Stenmaterial ca 0,1-0,2 m.	5
18	Röjningsröse ca 3 m i d., mkt flackt, 0,2-0,3 m st stenar kraftigt övertorvat.	3
19	Röjningsröse ca 2 m i d., flackt, övertorvat, ca 0,2 m h., 0,2-0,3 m st stenar.	2
20	Röjningsröse övermossat och välvt. Ca 5 m diameter och 0,6 m högt. Stenmaterial 0,2-0,3 m	5
21	Röjningsröse ca 2 m ins., 0,2 m h, kraftigt övertorvat, 0,2-0,3 m st stenar	2
22	Flackt Röjningsröse ca 5 m diameter. Kraftig övermossat. Stenmaterial ca 0,2 m.	5
23	Röjningsröse/ Röjningsten upplagt mot mindre stenblock i svag sluttning åt väst. 0,3 m st stenar, mkt flackt, övertorvat	
24	Flackt Röjningsröse ca 5 m diameter. Kraftig övermossat. Stenmaterial ca 0,2 m.	5
25	Röjningsröse ca 3 m l., 2m b., 0,3-0,4 m st stenar, flackt övertorvat 0,3 m h	3
26	Flackt och kraftigt övermossat röse. Möjligtvis endast ett lager sten. Ca 3 m diameter och något större stenmaterial ca 0,3 m	3
27	Röjningsröse ca 3 m i d., oregelbunden form, 0,2 m h., mkt flackt övertorvat	3
28	Flackt Röjningsröse ca 4 m diameter stenmaterial ca 0,3 m. Kraftigt övermossat	4

ID	Anmärkning	Diameter
29	Röjningsröse ca 3 m i d., fläckat, 0,2 m h., bestående av ca 0,3 m st stenar, kraftigt övertorvat	3
30	Flackt runt röse ca 5 m diameter. Övermossat stenmaterial ca 0,2-0,3 m	5
31	Röjningsröse ca 2 m i d., kupat 0,4 m h, 0,2-0,3 m st stenar, övertorvat	2
32	Röjningsröse ca 2 m i d., kupat övertorvat	2
33	Flackt röse. Ser ut att vara ett lager sten. Ca 4 m i diameter med stenmaterial ca 0,4 m kraftigt övermossat	4
34	Röjningsröse ca 2 m i d., skramligt mkt flackt övertorvat, 0,2 m h	2
35	Röjningsröse ca 2 m i d., kupat övertorvat 0,3 m st stenar 0,4 m h	2
36	Röjningsröse ca 3 m i d., skramligt flackt övertorvat 0,2 m h.,	3
37	Mindre välvt Röjningsröse med ett stenmaterial ca 0,4 m. Närmare 3 m diameter	3
38	Mindre välvt Röjningsröse med ett stenmaterial ca 0,4 m. Närmare 4 m diameter	4
39	Röjningsröse ca 2 m i d., kupat, övertorvat delvis 0,3 m st stenar 0,5 m h	2
40	Röjningsröse ca 1,5 m i d., ngt kupat ca 0,3 m h., bestående av 0,3 m st stenar	1,5
41	Avlångt röse ca 5x3 m. Övermossat stenmaterial ca 0,4 m. Skramligt i norra delen	
42	Röjningsröse mkt flackt övertorvat 0,2 m h., 0,3 m st stenar	
43	Röjningsröse ca 1,5 m i d., kupat övertorvat 0,3 m h	1,5
44	Välvt Röjningsröse ca 5 m i diameter och 0,5 m högt. Kraftigt övermossat stenmaterial ca 0,2-0,3 m	5
45	Röjningsröse ca 2,5 m i d., runt, 0,3 m h., delvis övertorvat 0,2-0,3 m st stenar kupat	2,5
46	Röjningsröse 1,5 m i d., runt, flackt övertorvat 0,3 m st stenar	1,5
47	Röjningsröse 3 m i d., flackt till kupat ca 0,3 m h., övertorvat 0,3-0,5 m st stenar	3
48	Ovalt välvt Röjningsröse	
49	Röjningsröse 4 m i d flackt	4
50	Röjningsröse ca 5,5 m flackt övertorvat 0,2 m h	5,5
51	Röjningsröse ca 3 m runt övertorvat flackt 0,2 m h	3
52	Toppigt röjningsröse. Troligt historiskt	
53	Röjningsröse 3 m i d, kupat delvis övertorvat 0,5 m h 0,3 m st stenar	3
54	Möjligen historiskt röjningsröse	
55	Röjningsröse ca 6 m l, 1,5 m b., kupat, 0,3 m st Sten övertorvat	
56	Mindre runt röjningsröse ca 3 m diameter	3
57	Röjningsröse 2 m i d, runt, kupat, 0,5 m h, 0,3 m stenar	2
58	Röjningsröse ca 6 m diameter. Välvt	6
59	Röjningsröse 2 m i d, mkt flackt övertorvat 0,2 m h, 0,2 m st stenar	2
60	Flackt röjningsröse ca 5 m diameter	5
61	Röjningsröse 3 m i d., 0,3 m h., runt, övertorvat	3

ID	Anmärkning	Diameter
62	Röjningsröse	
63	Röjningsröse	
64	Röjningsröse	
65	Röjningsröse	
66	Röjningsröse	
67	Röjningsröse	
68	Röjningsröse 2m ins., kupat, övertorvat 0,3 m st stenar 0,3 m h	2
69	Röjningsröse mkt flackt, 0,2 m h., övertorvat	
70	Röjningsröse något ovalt	
71	Röjningsröse 3 m l., 1 m b., 0,3 m h	
72	Röjningsröse	
73	Röjningsröse något större och utkasat	
74	Röjningsröse flackt	
75	Röjningsröse flackt	
76	Röjningsröse mkt flackt övertorvat 0,2 m h., 0,3 m st stenar.,	
77	Röjningsröse	
78	Röjningsröse	
79	Röjningsröse 3 m ins., 0,3 m h	
80	Röjningsröse	
81	Röjningsröse	
82	Röjningsröse 3 m ins., 0,3 m h kupat	
83	Röjningsröse	
84	Röjningsröse	
85	Röjningsröse	
86	Röjningsröse ca 5 m i d., lite skadat på ena sidan. Flackt ca 0,4 m h övertorvat	5
87	Röjningsröse större ca 7 m diameter. Utkasat	7
88	Röjningsröse 6 m l., 1,5 m b 0,4 m h	
89	Röjningsröse	
90	Röjningsröse	
91	Röjningsröse mkt flackt 3 m i d	3
92	Röjningsröse	
93	Röjningsröse	
94	Röjningsröse	
95	Röjningsröse mot markfast block	

ID	Anmärkning	Diameter
96	Röjningsröse	
97	Röjningsröse	
98	Röjningsröse	
99	Röjningsröse	
100	Röjningsröse	
101	Röjningsröse. 2 m i d., 0,3 m h., 0,1-0,2 m st stenar svagt kupat, övertorvat	2
102	Röjningsröse 3 m i d., 0,3 m h., 0,3 m st stenar	3
103	Röjningsröse	
104	Röjningsröse	
105	Röjningsröse	
106	Röjningsröse	
107	Röjningsröse 4 m d., 0,4 m h., övertorvat svagt kupat, 0,3 m st stenar.	4
108	Röjningsröse	
109	Boplatsläge	
110	Röjningsröse	
111	Röjningsten ca 10 m l., 2 m b upplagd i sluttning ner mot öst. Åkerhak?	
112	Röjningsröse	
113	Röjningsröse	
114	Röjningsröse	
115	Röjningsröse	
116	Röjningsröse	
117	Röjningsröse / odlingssten uppkastat. Något utspridd oval form	
118	Röjningsröse	
119	Röjningsröse	
120	Röjningsröse	
121	Röjningsröse	
122	Röjningsröse	
123	Röjningsröse	
124	Röjningsröse	
125	Röjningsröse	
126	Röjningsröse	
127	Röjningsröse 4 m i d., 0,4 m h., 0,3-0,5 m st stenar övertorvat	4
128	Röjningsröse	
129	Röjningsröse / odlingssten utkastat ovalform	
130	Röjningsröse	

ID	Anmärkning	Diameter
131	Röjningssten/ röse 15 m., 2 m b., 0,3 m h., övertorvat flackt framstår som liknande Röjningsröse runt omkring	
132	Röjningsröse	
133	Röjningsröse	
134	Röjningsröse	
135	Röjningsröse, 8 m i d., 0,6 m h., 0,3-0,5 m st stenar, övertorvat delvis, i tätare planterad granskog. De rösen som ligger från gränsen mellan tall och granskog känns lite annorlunda, större, skramligare och med större röjda ytor mellan.	8
136	Odlingssten samlad i avlång form. I söder stenmurslik men skramligt.	
137	Röjningsröse	
138	Röjningsröse	
139	Röjningsröse	
140	Röjningsröse., 2 m i d., kupat övertorvat 0,4 m h., bestående av 0,3 m stora stenar. Gles tallskog. Här ändrar rösena karaktär till mindre igen som de norröver	2
141	Odlingssten samlar i avlång form	
142	Röjningsröse	
143	Röjningsröse	
144	Röjningsröse, mkt flack, 0,1 m h., övertorvat kraftigt 1,5 m i d	1,5
145	Röjningsröse 5 m i d., rund, 0,3 m h., vällagd, övertorvat delvis 0,2-0,3 m st stenar	5
146	Röjningsröse	
147	Röjningsröse	
148	Röjningsröse	
149	Röjningsröse. Mindre mot markfast block	
150	Röjningsröse. Med större markfast block i söder	
151	Röjningsröse.	
152	Röjningsröse.	
153	Röjningsröse.	
154	Röjningsröse.	
155	Röjningsröse.	
156	Röjningsröse.	
157	Röjningsröse.	
158	Röjningsröse.	
159	Röjningsröse.	
160	Röjningsröse.	
161	Röjningsröse.	
162	Röjningsröse. Ovalt med två markfasta block	

ID	Anmärkning	Diameter
163	Röjningsröse.	
164	Området här är tydligt inte stenröjt. Stenblock och lite bökelig terräng i tallskog, mossa och lingonris	
165	Röjningsröse	
166	Röjningsröse	
167	Röjningsröse	
168	Röjningsröse	
169	Röjningsröse	
170	Röjningsröse	
171	Röjningsröse	
172	Röjningsröse	
173	Röjningsröse	
174	Boplatsläge, platå i sluttning ner mot v. Ca 100 gånger 30 m. Möjligt stenröjd yta (se stenmur i anslutning).	
175	Röjningsröse	
176	Röjningsröse	
177	Röjningsröse	
178	Boplatsläge mellan områden med Röjningsrösen.	
179	Röjningsröse, gles tallskog, mossmark, 3 m i d., 0,3 m h., bestående av 0,3 m st stenar, flackt mkt övertorvat 0,3 m h.,	3
180	Röjningsröse	
181	Röjningsröse	
182	Röjningsröse mot markfast block	
183	Röjningsröse, ca 5,5 m i d., kupat 0,9 m h. Övertorvat delvis, bestående av 0,2-0,4 m st stenar. Ligger i område med Röjningsrösen som är lite annat till karaktär med mindre stenar, lite högre. Yngre?	5,5
184	Odlingssten ca 0,4 m. Oval samling	
185	Röjningsröse ca 5 m i d., kupat 1 m h.,	5
186	Röjningsröse	
187	Välvt Röjningsröse ca 4-5 m diam. 0,2-0,3 m stora stenar.	4,5
188	Röjningsröse., 4 m l., 2 m. b. 1 m h.	4
189	Större flackt röse. Ca 6 m diameter. Stenar 0,3 m. Runt.	6
190	Röse, gravliknande. Mkt välldat med 0,3 m st stenar i botten, 0,2 m högre upp. 1,5 m h., försänkning upptill, delvis övertorvat.	
191	Röjningsröse. Välvt ca 5 m diameter	5
192	Röjningsröse.	
193	Röjningsröse. Påverkat/stört	

ID	Anmärkning	Diameter
194	Flackt Röjningsröse ca 6 m diameter. Stenar 0,3-0,45 m	6
195	Välvt Röjningsröse ca 5 m diameter. Övermossat. Stenar 0,2-0,4 m	5
196	Röjningsröse 3 m i d., kupat, 0,3 m st stenar övertorvat delvis	3
197	Välvt Röjningsröse ca 5 m diameter. Övermossat. Stenar 0,2-0,4 m	5
198	Röjningsröse	
199	Röjningsröse	
200	Flackt röse övermossat ca 2 m diam	2
201	Röjningsröse	
202	Välvt Röjningsröse övermossat. Ca 4 m diam	4
203	Flackt röse övermossat ca 2 m diam	2
204	Röjningsröse uppbyggt runt större markfast block. Övermossat	
205	Större utkasat röjningsröse. Ca 7 m diameter. Övermossat stемmaterial 0,25-0,4 m	7
206	Röjningsröse	
207	Flackt röjningsröse övermossat ca 4,5 m diameter. Stenmaterial ca 0,3 m.	4,5
208	Röjningsröse övermossat. Flackt ca 3 m diameter	3
209	Röjningsröse ca 2,5 m diam. Välvt. Övermossat	2,5
210	Röjningsröse mot markfast block	
211	Flackt röse ca 3 m diam. Övermossat	3
212	Röjningsröse	
213	Röjningsröse	
214	Välvt övermossat röjningsröse ca 3 m diam och 0,5 m högt	3
215	Röjningsröse	
216	Röjningsröse., yngre typ, skramlig, toppig, framstår som sentida	
217	Övermossat röjningsröse ca 3 m diam	3
218	Röjningsröse ca 2 m diam. Övermossat	2
219	Röjningsröse ca 2,5 m diam. Övermossat	2,5
220	Röjningsröse ca 2 m diam. Övermossat	2
221	Röjningsröse ca 2 m diam. Övermossat	2
222	Röjningsröse	
223	Röjningsröse av samma sentida typ som å s	
224	Röjningsröse	
225	Röjningsröse	
226	Röjningsröse stort skramligt av sentida typ	
227	Välvt Övermossat röjningsröse ca 3 m diam	3

Bilaga 2. Fotolista digitala bilder

Fotolista digitala bilder

Landskap: Småland

Socken: Halltorp

Fastighet: Namnerum 2:1

2025

DU 525

Nr	Motiv	Från	Datum
1	Översikt sydvästra utkanten	V	2025-12-18
2	Mindre röjningsröse södra området		
3	Exempel rösen södra området		
4	Röjningsröse i slänt, sydvästra området	NV	
5	Röjningsröse norra området		



1.jpg



2.jpg



3.jpg



4.jpg



5.jpg



Adress Box 104,
S-392 21 Kalmar

Telefon 0480-45 13 00

E-post info@kalmarlansmuseum.se
Webb kalmarlansmuseum.se

