

Handläggare
Thomas Eidrup

TJÄNSTESKRIVELSE

Datum
2023-03-15

Ärendebeteckning
SBN 2023/0028

Samhällsbyggnadsnämnden

Svar på medborgarförslag om ett cykelställ med tak vid hållplatsen Sandås, 2022-7087

Förslag till beslut

Samhällsbyggnadsnämnden beslutar att samhällsbyggnadskontorets yttrande ska utgöra svar på medborgarförslaget om cykelställ med tak vid hållplatsen Sandås

Medborgarförslaget ska härmed anses vara besvarat.

Bakgrund

Förslagsställaren skriver:

”Kalmar kommun är en cykelvänlig stad men mer kan göras, både långsiktigt och kortsiktigt, för att göra det ännu mer attraktivt att välja hälsomässiga och miljövänliga transportmedel.

Vid hållplats Sandås där man kan ta bussen till Kalmar saknas bra möjligheter att parkera sin cykel över dagen, t.ex. vid pendling. Det finns ett cykelställ men det ligger en längre bit bort från hållplatsen, saknar tak och det finns inget närliggande övergångsställe i närheten.

Undertecknad föreslår därför att ett cykelställ med tak för de som reser med kollektivtrafiken placeras i direkt anslutning till hållplats Sandås. Det är viktigt att det finns möjlighet att låsa i ramen och låsa fast framhjulet med kedja.”

Yttrande

Kalmar kommun tackar för medborgarförslaget. En större översyn över cykelparkeringar vid busshållplatser pågår och den genomförs i samverkan med KLT och Trafikverket. På vissa ställen finns viss överkapacitet av cykelställ och på andra ställen en underkapacitet. Ambitionen är att ytterligare öka servicen till cyklister/bussresenärer och öka nyttjandegraden av ställen genom i första hand omfördelning.



När det gäller hållplats Sandås (norra hållplatsläget) ska kommunen provisoriskt placera ut ett cykelställ som medger fastlåsning i cykelns ram. Försöket ska utröna cykelparkeringsbehovet på just denna plats inför en eventuell permanentning genom att i så fall asfaltera yta av lämplig storlek. Väderskydd till cykelparkering placeras av kostnadsskäl endast ut vid särskilt viktiga knutpunkter/omstigningspunkter så som på centralstationen, Läckeby centrum, Rockneby pendlarparkering etc. Hållplats Sandås räknas i nuläget inte till denna kategori.

Thomas Eidrup
Cykelstrateg

Bilagor:
Medborgarförslag



Samhällsbyggnadsnämnden

§ 38

Svar på medborgarförslag om ett cykelställ med tak vid hållplatsen Sandås, 2022-7087

Dnr SBN 2023/0028

Handlingar

Samhällsbyggnadskontorets tjänsteskrivelse den 15 mars 2023.

Bakgrund

Förslagsställaren skriver:

”Kalmar kommun är en cykelvänlig stad men mer kan göras, både långsiktigt och kortsiktigt, för att göra det ännu mer attraktivt att välja hälsomässiga och miljövänliga transportmedel.

Vid hållplats Sandås där man kan ta bussen till Kalmar saknas bra möjligheter att parkera sin cykel över dagen, t.ex. vid pendling. Det finns ett cykelställ men det ligger en längre bit bort från hållplatsen, saknar tak och det finns inget närliggande övergångsställe i närheten.

Undertecknad föreslår därför att ett cykelställ med tak för de som reser med kollektivtrafiken placeras i direkt anslutning till hållplats Sandås. Det är viktigt att det finns möjlighet att låsa i ramen och låsa fast framhjul med kedja.”

Yttrande

Kalmar kommun tackar för medborgarförslaget. En större översyn över cykelparkeringar vid busshållplatser pågår och den genomförs i samverkan med KLT och Trafikverket. På vissa ställen finns viss överkapacitet av cykelställ och på andra ställen en underkapacitet. Ambitionen är att ytterligare öka servicen till cyklister/bussresenärer och öka nyttjandegraden av ställen genom i första hand omfördelning.

När det gäller hållplats Sandås (norra hållplatsläget) ska kommunen provisoriskt placera ut ett cykelställ som medger fastlåsning i cykelns ram. Försöket ska utvärdera cykelparkeringsbehovet på just denna plats inför en eventuell permanentning genom att i så fall asfaltera yta av lämplig storlek. Vädskydd till cykelparkering placeras av kostnadsskäl endast ut vid särskilt viktiga knutpunkter/omstigningspunkter så som på centralstationen, Läckeby centrum, Rockneby pendlarparkering etc. Hållplats Sandås räknas i nuläget inte till denna kategori.

Samhällsbyggnadsnämnden**UTDRAG**

Sammanträdesdatum
2023-03-23

Beslut

Samhällsbyggnadsnämnden beslutar att samhällsbyggnadskontorets yttrande ska utgöra svar på medborgarförslaget om cykelställ med tak vid hållplatsen Sandås

Medborgarförslaget ska härmed anses vara besvarat.

Sekreterare

Monica Helgesson

Justeras

Peter Akinder
ordförande

Sara-Lisa Ekedahl

Handläggare
Björn Strimfors

TJÄNSTESKRIVELSE

Datum
2023-03-02

Ärendebeteckning
SBN 2023/0041

Samhällsbyggnadsnämnden

Svar på medborgarförslag om att skapa ett tillgänglighetsanpassat och belyst stråk från hamnplanen ut till Ängö, 2022-7295

Förslag till beslut

Samhällsbyggnadsnämnden beslutar att samhällsbyggnadskontorets yttrande ska utgöra svar på medborgarförslag om att skapa ett tillgänglighetsanpassat och belyst stråk från hamnplanen ut till Kindbergs udde på Ängö.

Medborgarförslaget ska härmed anses vara besvarat.

Bakgrund

Förslagsställaren föreslår att det i samband med renovering av landfästet på Ängöpiren kan skapas ett tillgänglighetsanpassat och belyst gångstråk från hamnplanen via hamnen ut på piren, som dessutom kan förlängas ut till Kindbergs udde – badplatsen på Ängö.

Förslagsställaren föreslår dessutom att det ska placeras bänkar och bord på piren, där man kan sitta ned och njuta av utsikten.

Förslagsställaren föreslår dessutom:

- Att det placeras pollare på gångstråket för att behålla den fina miljön
- Att det placeras en grillplats på badplatsen
- Att det nya gångstråket blir tillgänglighetsanpassat
- Att en allmän uppsnygning av området behövs

Förslagsställaren anser att dessa förslag skapar ett utmärkt tillgänglighetsanpassat gångstråk, som alternativ till att tvingas ut på Ängö hamngata och Hornsgatan. Dessutom blir området mer tillgängligt och gynnar dem som inte har båt.

Yttrande

Bakgrund

Förslagsställaren föreslår att det i samband med renovering av landfästet på Ängöpiren kan skapas ett tillgänglighetsanpassat och belyst gångstråk från hamnplanen via hamnen ut på piren, som dessutom kan förlängas ut till Kindbergs udde – badplatsen på Ängö.

Förslagsställaren föreslår dessutom att det ska placeras bänkar och bord på piren, där man kan sitta ned och njuta av utsikten.

Förslagsställaren föreslår dessutom:

- Att det placeras pollare på gångstråket för att behålla den fina miljön
- Att det placeras en grillplats på badplatsen
- Att det nya gångstråket blir tillgänglighetsanpassat
- Att en allmän uppsnygning av området behövs

Förslagsställaren anser att dessa förslag skapar ett utmärkt tillgänglighetsanpassat gångstråk, som alternativ till att tvingas ut på Ängö hamngata och Hornsgatan. Dessutom blir området mer tillgängligt och gynnar dem som inte har båt.

Yttrande

Kalmar kommun har många fantastiska kustmiljöer som förslagsställaren har uppmärksammat - där Ängö är en av dessa miljöer.

Flera av dessa kustmiljöer har förbättrats genom åren både i tätorten och på många andra ställen i kommunen. Det kan nämnas bland annat badplatser, stråk av olika slag, bryggor, platser med bänkar att sitta på. Det är ett arbete som kontinuerligt pågår.

Inom det aktuella området så är piren och landfästet renoverat. Piren har renoverats med större stenblock, för att förhindra att vattnet tar med sig delar av piren. Detta då piren vid flera tillfällen sköljs över av Kalmarsunds vågor och vattnet spolat ut piren (tar med sig grus och sand som ligger mellan stenarna). Med bakgrund av detta, så är piren inte en plats för vistelse och rekreation.

I Kalmar kommuns belysningsprogram så beskrivs bland annat effekterna av belysning vid vatten. Det är bland annat viktigt att undvika ljusbarriärer som begränsar utsikten över vattnet. Belysningen gör också så att omgivningen upplevs mörkare, man får också sämre mörkerseende. Då det är en insegling till hamnen vid piren, så kan belysning på denna plats vilseleda båttrafiken samt konkurrera med sjömärken. Detta tillsammans gör att belysning är olämplig på denna plats.

Allmän grillplats på Ängö är sedan tidigare placerad på Ängöplan tillsammans med pergola, planteringar och sittplatser.

De nya allmänna toaletterna som finns vid Hornsgatan kan nås från den trottoar som finns längs med Hornsgatan.

Men förslagsställarens ambition om att utveckla Kalmar med ett attraktivt gångstråk och plats är intressant och bör tas med i den fortsatta fysiska utvecklingen av övriga kustnära platser i Kalmar för att ytterligare öka kommunens attraktionskraft som besöksmål.

Björn Strimfors
Stadsträdgårdsmästare/attraktör

Bilagor:
Karta
Medborgarförslag



Samhällsbyggnadsnämnden

§ 39

Svar på medborgarförslag om att skapa ett tillgänglighetsanpassat och belyst stråk från hamnplanen ut till Ängö, 2022-7295

Dnr SBN 2023/0041

Handlingar

Samhällsbyggnadskontorets tjänsteskrivelse den 2 mars 2023.
Skrivelser från förslagsställaren inkomna den 20 och 21 mars 2023.

Bakgrund

Förslagsställaren föreslår att det i samband med renovering av landfästet på Ängöpiren kan skapas ett tillgänglighetsanpassat och belyst gångstråk från hamnplanen via hamnen ut på piren, som dessutom kan förlängas ut till Kindbergs udde – badplatsen på Ängö.

Förslagsställaren föreslår dessutom att det ska placeras bänkar och bord på piren, där man kan sitta ned och njuta av utsikten.

Förslagsställaren föreslår dessutom:

- Att det placeras pollare på gångstråket för att behålla den fina miljön
- Att det placeras en grillplats på badplatsen
- Att det nya gångstråket blir tillgänglighetsanpassat
- Att en allmän uppsnygning av området behövs

Förslagsställaren anser att dessa förslag skapar ett utmärkt tillgänglighetsanpassat gångstråk, som alternativ till att tvingas ut på Ängö hamngata och Hornsgatan. Dessutom blir området mer tillgängligt och gynnar dem som inte har båt.

Yttrande

Kalmar kommun har många fantastiska kustmiljöer som förslagsställaren har uppmärksammat - där Ängö är en av dessa miljöer.

Flera av dessa kustmiljöer har förbättrats genom åren både i tätorten och på många andra ställen i kommunen. Det kan nämnas bland annat badplatser, stråk av olika slag, bryggor, platser med bänkar att sitta på. Det är ett arbete som kontinuerligt pågår.

Inom det aktuella området så är piren och landfästet renoverat. Piren har renoverats med större stenblock, för att förhindra att vattnet tar med sig delar

Samhällsbyggnadsnämnden

UTDRAG

Sammanträdesdatum
2023-03-23

av piren. Detta då piren vid flera tillfällen sköljs över av Kalmarsunds vågor och vattnet spolat ut piren (tar med sig grus och sand som ligger mellan stenarna). Med bakgrund av detta, så är piren inte en plats för vistelse och rekreation.

I Kalmar kommuns belysningsprogram så beskrivs bland annat effekterna av belysning vid vatten. Det är bland annat viktigt att undvika ljusbarriärer som begränsar utsikten över vattnet. Belysningen gör också så att omgivningen upplevs mörkare, man får också sämre mörkerseende. Då det är en insegling till hamnen vid piren, så kan belysning på denna plats vilseleda båttrafiken samt konkurrera med sjömärken. Detta tillsammans gör att belysning är olämplig på denna plats.

Allmän grillplats på Ängö är sedan tidigare placerad på Ängöplan tillsammans med pergola, planteringar och sittplatser.

De nya allmänna toaletterna som finns vid Hornsgatan kan nås från den trottoar som finns längs med Hornsgatan.

Men förslagsställarens ambition om att utveckla Kalmar med ett attraktivt gångstråk och plats är intressant och bör tas med i den fortsatta fysiska utvecklingen av övriga kustnära platser i Kalmar för att ytterligare öka kommunens attraktionskraft som besöksmål.

Beslut

Samhällsbyggnadsnämnden beslutar att samhällsbyggnadskontorets yttrande ska utgöra svar på medborgarförslag om att skapa ett tillgänglighetsanpassat och belyst stråk från hamnplanen ut till Kindbergs udde på Ängö.

Medborgarförslaget ska härmed anses vara besvarat.

Sekreterare

Monica Helgesson

Justeras

Peter Akinder
ordförande

Samhällsbyggnadsnämnden

UTDRAG

Sammanträdesdatum
2023-03-23

Sara-Lisa Ekedahl

Svar på medborgarförslag om att skapa ett tillgänglighetsanpassat och belyst stråk från hamnplanen ut till Kindbergs udde på Ängö.

Bilaga: Karta



Röda pilar visar föreslaget gångstråk



Kultur- och fritidsnämnden

§ 20

Medborgarförslag om att rusta upp övergiven tennisplan i Lindsdal

Dnr KFN 2022/0229

Handlingar

Kultur- och fritidsförvaltningens skrivelse från den 30 januari 2023.

Medborgarförslag.

Sammanställning av bakgrund, nuläge, framtidsbild och förslag till åtgärder av gamla tennisbanorna i Lindsdal.

Bakgrund

Den 19 december 2022 mottog kultur- och fritidsnämnden medborgarförslaget, där en privatperson önskade att kommunen skulle rusta upp ytan för de gamla tennisbanorna vid Lindsdals sporthall.

För lång tid tillbaka sedan, var platsen en tennisanläggning, med två banor med asfalts-underlag. Runt de två tennisbanorna finns stängsel samt fyra belysningsmaster med belysning. Efter att intresset för tennis-sporten minskat och efterfrågan från både föreningsliv och allmänhet i princip helt upphörde, togs asfalten bort och ytan tillgängliggjordes i stället till de två lokala seniorföreningarna i Lindsdal, PRO och SPF till att spela boule på. En överenskommelse upprättades mellan kultur- och fritidsförvaltningen och de två seniorföreningarna för mer än 20 år sedan. Enligt överenskommelse fick föreningarna vara på ytan mot att de höll den i ordning. Kultur- och fritidsförvaltningen ansvarar således för ytan, vilken är en del av fastigheten Besmanet 1, och detaljplanerad för idrottsändamål.

På anläggningen visar det sig att ungefär halva ytan är i godtagbart skick, med ett fint sand- och grusunderlag. Den andra halvan är däremot betydligt sämre skött. Numera används bara den iordningställda ytan för boulespel och enbart av SPF seniorer.

Ansvarig tjänsteperson delar förslagsställarens bild att platsen eller ytan inte är i bra skick, åtminstone inte den del där det inte spelas boule på. Förvaltningen föreslår att börja med att röja upp den delen av ytan som inte är iordningställd och att växlighet runt stängslet åtgärdas.

Kultur- och fritidsnämnden**UTDRAG**

Sammanträdesdatum
2023-02-14

Förvaltningen föreslås också att inleda en ny dialog med SPF Seniorerna om ytan, dess användning och den tidigare överenskommelse om skötsel.

Dialog med skolan bör också ske, om åtgärder av enklare karaktär, som kan skapa nya aktivitetsytor på platsen, och kan nyttjas av både skola och allmänhet.

Förvaltningen anser inte att några större investeringar eller installationer bör göras på ytan, då platsen är en mycket stor resurs och möjlighet till placering av en framtida eventuell ny sporthall i Lindsdal.

Beslut

Kultur- och fritidsnämnden beslutar att kultur- och fritidsförvaltningens skrivelse ska utgöra svar på medborgarförslag om att rusta upp tennisplanen i Lindsdal.

Medborgarförslaget anses därmed besvarat.

Sekreterare

Oliver Wykman

Justeras

Lasse Johansson
ordförande

Anette Lundberg



Servicenämnden

§ 27

Svar på medborgarförslag - Gör om den gamla skolbyggnaden i Smedby på Skolvägen 2 till bostäder

Dnr SFN 2023/0037

Handlingar

Förvaltningens skrivelse den 27 februari 2023

Medborgarförslag - Gör om den gamla skolbyggnaden i Smedby på Skolvägen 2 till bostäder

Bakgrund

Förslagsställaren föreslår att den tomställda skolbyggnaden i Smedby ska byggas om till bostäder. Förslagsställaren menar att det skulle ge kommunen ett mervärde att använda tomma lokaler för potentiella inflyttare.

Yttrande

Skolbyggnaden tomställdes i samband med en sammanslagning av skolenheterna i Smedby 2017. Byggnaden har sedan dess inte nyttjats, men finns nu med i kommande utvecklingsplan av verksamhetslokaler i Smedby. Ett aktuellt lokalbehov kan därmed lösas på ett kostnadseffektivt sätt genom att nyttja befintliga egenägda lokaler. Till följd av denna planering så kan inte byggnaden göras om till bostäder.

Föredragande:

Gunilla Svensson, fastighetschef

Beslut

Servicenämnden besvarar medborgarförslaget om att göra om den gamla skolbyggnaden i Smedby på Skolvägen 2 till bostäder, med redovisat yttrande.

Sekreterare

Ulrika Cederholm

Servicenämnden

UTDRAG

Sammanträdesdatum
2023-03-22

Justeras

Johanna Petersson
ordförande

Marcus Johansson



Kalmar kommun

Medborgarförslag

Ärendenummer: #188095 | Inskickat av: ERIC FORSBERG | 2023-02-17 15:29

Beskriv ditt medborgarförslag



Hej!

Jag har ett förslag som kanske inte är så dum för er politiker att satsa på.

Närodlade grönsaker samt fiskodling genom att upphandla med lämplig aktör som erbjuder växthusanläggningar med vertikalodling. Läste om att detta satsas mycket lite uppåt Sverige och blivit riktigt uppskattat. Senast igår var det väl Ånge kommun som håller på upphandla med ett företag som heter Agtira, se länk.

<https://www.st.nu/2023-02-16/de-kan-bli-nasta-pusselbit-i-albysatsningen>

Tänker att nästa pusselbit för Kalmar för att bli ännu grönare är genom att satsa på en liknade lösning som sedan butiker/skolor osv kan få sina härodlade grönsaker ifrån. En hel del maxi butiker uppåt Sverige har valt att anordna sådant växthus direkt i sina butiker. Men nu har jag även sett att en del kommuner väljer/är intresserade av en sådan lösning.

Kolla gärna Agtiras hemsida och läs på hur ett sådana kretslopps växthus system fungerar.

Ett nytt uttryck kan kanske skapas från att använda närodlade råvaror till att istället använda sig av härodlade råvaror. Och det hade även varit lite spännande om Kalmar blir först i syd Sverige att anlägga ett sådant system. Det i Östersund blev ju väldigt media uppvakat.

Hälsningar

Eric Forsberg

Beskriv vilka förbättringar ditt medborgarförslag skulle innebära

Bidrag till minskade klimatförändringar i och med minskade transporter samt även säkert minskade kostnader i och med kortare transportsträckor.

Godare grönsaker till medborgarna, läs recensionerna av kunder som t.ex. handlar grönsaker från maxi Östersunds växthus direkt i butiken.



Medborgarförslag

Ärendenummer: #190615 | Inskickat av: Torbjörn Einar Johansen | 2023-03-14 18:41

✓ Vem tycker det är en bra idé att välkomna Kalmars besökare med flashiga, privata reklambudskap?

Antagligen de som annonserar - knappast besökarna!

För ett antal år sedan pryddes Kalmars infarter av välkomnande skyltar med bild på en av våra stora besöksmagneter, Kalmar slott. Av någon märklig anledning, kanske p g a av trendkänslighet eller undfallenhet mot någon reklambyrå, bestämde man att ta bort skyltarna och ersätta dem med stora ljusskyltar. Skyltarna upplåts i första hand till privata företag för reklaminslag som visas som snabba flashar. Budskapen går knappt att uppfatta för en bilist som vill koncentrera sig på sin bilkörning och skyltarna i sig är strålande exempel på förfulande inslag i stadsbilden. Visst finns det också kommunal information men vill man få en skymt av den ska man ha en god portion tur om man råkar passera just när den visas. Ljusskyltarna uppfattas helt säkert av de flesta passerande som rena reklamskyltar.

I praktiken saknas alltså sedan flera år tillbaka trevliga välkomnande skyltar vid våra infarter som visar upp vår fina kommun från sin bästa sida. Och som sannolikt kan locka åtskilliga resenärer till ett besök.

✓ Jag föreslår därför att kommunen återigen sätter upp Välkommen-skyltar vid våra största infarter längs med E 22, väg 25 och väg 137. Frågan är om inte också tågstation och bussterminal förtjänar skyltning i samma stil. Jovisst är det så! Skyltarnas utformning kan med fördel byggas på förslag från medborgarna!

Det verkar som om fler och fler kommuner väljer/ återgår till, detta traditionella eller konventionella sätt att välkomna resenärer/ turister. Kalmar kommun har ju redan på ett mycket kreativt sätt beaktat betydelsen av ett välkomnande vid inloppet till vår hamn med skylten Kalmar, mycket väl synlig för de besökare som kommer sjövägen genom sundet.

Mitt förslag kan förstås genomföras även om man väljer att inte ta bort de ljusskyltar som finns idag men vi är nog väldigt många som helst ser att detta reklambombande försvinner från våra infarter. Första intrycket är ju som alla vet väldigt viktigt.

Beskriv vilka förbättringar ditt medborgarförslag skulle innebära

Förslaget innebär i huvudsak tre förbättringar:

- dom ljusskyltar som idag finns upplevs enligt min mening av väldigt många som störande och förfulande, det innebär alltså en klar förbättring av vår stadsmiljö om dom tas bort.
- en konventionell Välkommen- till - Kalmar - skylt upplevs helt säkert som mycket positivt av resande/besökare/turister och kan sannolikt ge större effekt på turistnäringen än dagens ljusskyltar.
- även Kalmars medborgare mår säkert bra av att känna sig stolta över hur resande/ besökar /turister välkomnas till vår kommun.

Inför flera sommargåtor i Kalmar

Sommargåtor är ett koncept för att skapa en roligare och mer öppen stad under sommarens varma månader när vi vill vara utomhus. Det är ett sätt att skapa en stad som är gjord för människan. 2022 hade Kalmar en kort liten sommargågata bakom biblioteket, Miljöpartiet vill istället se en riktig satsning med fler sommargåtor runt om i staden.

Att utveckla centrala och välbesökta delar av en stad med hjälp av sommargåtor eller sommartorg är nu etablerat på flera ställen i Sverige. I Stockholm görs fler än 40 platser om till sommargåtor och sommartorg, Jönköping har arbetat med konceptet i flera år och sommargåtor finns i bland annat Norrtälje, Göteborg, Lomma och Norrköping men även i många andra städer runt om i världen.

Att göra om en gata till sommargata innebär att gatan temporärt stängs av för trafik under sommarperioden och under den perioden blir en gågata. Under den perioden kan gatan istället fyllas av uteserveringar, bänkar och sittplatser, planteringar och växtlighet eller konst, scener och gatuförsäljare. Det handlar *inte* om att förbjuda bilen, utan är ett sätt att temporärt göra specifikt utvalda gator till öppna platser gjorda för människor under den perioden när flest människor befinner sig i staden.

Miljöpartiet vill se minst 5 sommargåtor i Kalmar. Vi ser exempelvis Larmgatan, Östra Sjögatan och Slottsallén som lämpliga platser, men vi behöver även sommargåtor utanför centrala Kalmar och i andra tätorter i kommunen. Om Larmgatan görs till sommargåta kan exempelvis parkeringsplatsen vid lekplatsen göras till sommartorg, alltså en plats för exempelvis gatuförsäljning, matvagnar, sommarscen och aktiviteter.

Vi ser även sommargåtor som en perfekt möjlighet att stärka medborgarinflytande och den lokala demokratin genom att låta kommunens medborgare vara med i framtagandet av sommargåtor. Det kan exempelvis ske genom att låta medborgarna ta fram förslag på vilka gator/platser som passar eller ta fram idéer på vad sommargågatorna ska fyllas med för innehåll.

Fler sommargåtor skulle göra Kalmar till en roligare och mer levande sommarstad och locka fler personer till de platser som görs till sommargåtor. De sommargåtor som finns runt om i Sverige och världen är uppskattade inslag i stadsbilden som används flitigt av invånarna. Det är dags att Kalmar hakar på trenden och satsar på sommargåtor på riktigt.

Därför vill vi att:

- Kalmar kommun inför minst 5 sommargåtor under sommarmånaderna 2023.

- Bjuda in kommunens invånare att föreslå gator som passar som sommargåtor i Kalmar kommun.

Max Troendlé (MP)

Annika Carlsson Wistedt (MP)

miljöpartiet de gröna



KALMAR

Motion från Miljöpartiet de gröna

Kolinlagring i Kalmars jordar. Nu.

I marken finns stora mängder kol lagrat, betydligt mer än i växtligheten eller atmosfären. Men jordbruksmark innehåller ofta mindre kol än omgivande ostörd mark. I alla framtidsscenarioer där vi lyckas hejda klimatförändringarna ingår därför en omställning av jordbruket från utsläppskälla till kolsänka.

Under klimatkonferensen i Paris 2015 lanserade Frankrike det s.k. "fyra promille-initiativet". Namnet syftar på att alla utsläpp av koldioxid från fossila källor skulle kunna läggas fast i marken om kolhalten i jord ökade med 0,4 procent per år. Det visar vilken potential kolbindning i mark har för att motverka klimatförändringarna.

Jordbruket bidrar till kolinbindning när man använder metoder för att öka mullhalten i jorden. Det finns kända välfungerande metoder som används som kan användas som grund för ersättning för kolinlagring till jordbrukaren samtidigt som forskning och utveckling pågår. Välfungerande metoder är till exempel att:

- Hålla fälten gröna året om med levande gröda och levande rötter.
- Maximera diversitet och biologisk mångfald ovan och under jord, på fält-, gårds- och landskapsnivå.
- Minimera störningar som jordbearbetning och kontinuerligt täcka marken.
- Maximera biomassa ovan och under jord.

Men en ökad mullhalt ger **också** ökad bördighet och därmed ökad lönsamhet i jordbruket. Kolinlagring i jordbruksmark är därför ett kostnadseffektivt sätt att hejda klimatförändringarna och på sikt också gynna jordbrukaren. Levande jordar med ökad mångfald stärker livsmedelssäkerheten genom större vattenhållande förmåga, starkare skydd mot sjukdomar och högre motståndskraft mot både torka, översvämningar och förändrade temperaturer.

Kalmar har ett unikt läge med en stor jordbrukssektor som redan har påverkats av klimatförändringar och torka. Men även om omställningen till kolbindande metoder i jordbruket väcker stort intresse kan inte de enskilda företagen ensamma förväntas ta de risker och kostnader som en omställning innebär. Dessutom krävs forskning och utveckling för att anpassa kolbindningsmetoder till lokala förhållanden och till största möjliga effektivitet.

Sedan november 2022 finns ett svenskt program för utveckling och finansiering av kolinlagring i jordbruk, "Svensk Kolinlagring". Programmet har utvecklats i samarbete med jordbrukare, livsmedelsföretag och forskare och har stöd av stöd från Jordbruksverket, Vinnova och Svea Green Found.

Svensk Kolinlagring är ett pilotprojekt men har samtidigt sjösatt ett permanentat projektupplägg med femåriga åtaganden för kolinlagringen. I tillägg finns ett transformationspaket, som tillhandahåller

ettåriga åtagande och kompletterande rådgivning. Parallellt erbjuder Jordbruksverket också ettåriga miljöåtagande för mellangröda/kolinlagring, fånggrödor, som kan vara ett bra komplement i sammanhanget.

Svensk kolinlagring använder följande kriterier för att bedöma och ge möjlighet till ersättning till jordbrukare:

- **Grön mark** - levande grödor på fält och minst 70% marktäckning mer än 10 mån per år. Det behöver ej vara en sammanhållande period. Snötäckning är godkänt.
- **Diversitet** - odlade växtarter från minst 4 olika släkten per år (inklusive huvudgröda)
- **Marktäckning** - mer än 90 % marktäckning under 12 månader (inkluderar skörderester och annat dött material).
- **Tillväxt** - kontinuerlig fotosyntes som ger livskraftig tillväxt av biomassa under växtsäsong.

Vid budgetfullmäktige i december 2022 fattades beslut att:

”Öka kommunens kapacitet för kolbindning genom att utveckla samarbetet med representanter för de gröna näringarna inklusive LRF.”

Det är nu hög tid att gå från ord till handling. Vi föreslår därför:

- 1) Att näringslivsenheten får i uppdrag att i samarbete med de gröna näringarna undersöka lämpliga former för lokalt deltagande i Svensk kolinlagrings program.
- 2) Att kommunen när så är möjligt (tex vid avtalsförnyelse) kräva deltagande i kolinlagringsprojekt för arrendatorer av kommunal jordbruksmark.
- 3) Att kommunen undersöker möjligheten att bidra som investerare inom lokal kolinlagring.
- 4) Att kommunen undersöker möjligheten att klimatkompensera delar av de kommunala utsläppen av växthusgaser med bidrag till kolinlagring genom Svensk kolinlagring.
- 5) Att kommunen erbjuder rådgivning och förmedlar kunskap angående jordbördighet, kolinlagring och sidonyttor med mer komplexa och kompletterande jordbruksmetoder.

För miljöpartiet de gröna i Kalmar kommun:

Annika Carlsson Wistedt, Max Troendlé

REFERENSER

Svensk Kolinlagrings program för verifierad kolinlagring 2023

Version 1.0 Datum: 2022-11-30 www.svenskkolinlagring.se

Motionen har utarbetats i samarbete med bland andra Daphne Thuvesson, Vassmolösa

Överenskommelse om majoritetssamverkan mellan Socialdemokraterna, Vänsterpartiet och Centerpartiet

Under mandatperioden 2023–2026 kommer Kalmar kommun att ledas av en majoritet bestående av Socialdemokraterna, Vänsterpartiet och Centerpartiet. Majoriteten har därtill en valteknisk samverkan med Miljöpartiet.

Vi kommer som majoritet i Kalmar kommun ta ansvar för den politiska verksamheten i kommunen och tillsammans utgöra kommunledning.

Vi kommer gemensamt bereda ärenden rörande samtliga nämnder och bolag.

Tillsammans med övriga ledamöter i kommunstyrelsen har vi ansvar för att leda och samordna planeringen och uppföljningen av kommunens verksamhet och ekonomi.

Vi ansvarar för den övergripande politiska samordningen inom våra respektive områden. Detta ska ske samtidigt som varje nämnds och bolags politiska ledningsansvar för sin verksamhet är tydlig.

För att underlätta det praktiska arbetet har vi gjort en arbetsfördelning enligt nedan:

Johan Persson (S) är kommunstyrelsens ordförande, ledamot i kommunstyrelsens arbetsutskott och ledamot i styrelsen för Kalmar Kommunbolag.

Johan Persson har ett särskilt ansvar att följa:

Den ekonomiska utvecklingen

Näringslivsfrågor

Landsbygdsutveckling

Miljöfrågor

Samhällsbyggnadsnämnden

Vatten- och miljönämnden

Kultur- och fritidsnämnden

Räddningstjänstförbundet

Pensionärsrådet

Dzenita Abaza (S) är kommunalråd, ledamot i kommunstyrelsens arbetsutskott och ledamot i styrelsen för Kalmar Kommunbolag.

Dzenita Abaza har ett särskilt ansvar att följa:

Integrationsfrågor

Arbetsmarknadsfrågor

Tillgänglighetsfrågor

Trygghetsfrågor inkl ANDT

Socialnämnden

Överförmyndarnämnden

Utbildningsnämnden

Nämnden för integration och arbetsmarknad

Kalmarsunds gymnasieförbund

Brottsförebyggande rådet

Tillgänglighetsrådet

Integrationsrådet

Liselotte Ross (V) är kommunalråd och andre vice ordförande i kommunstyrelsen. Hon är också ledamot i kommunstyrelsens arbetsutskott och styrelsen för Kalmar Kommunbolag.

Liselotte Ross har ett särskilt ansvar att följa:

Jämställdhetsfrågor

Folkhälsofrågor

Personalfrågor

HBTQI-frågor

Upphandlingsfrågor

Omsorgsnämnden

Folkhälsorådet

Erik Ciardi (C) är kommunalråd och ordförande i kommunstyrelsens arbetsutskott och ordförande i Kalmar kommunbolag.

Erik Ciardi har ett särskilt ansvar att följa:

Landsbygdsfrågor

Miljöfrågor

Internationella frågor

Näringslivsfrågor

Upphandlingsfrågor

Digitaliseringsfrågor

Kalmar Kommunbolag och dess dotterbolag

Kretslopp Sydost

Servicenämnden

Södermøre kommunalnämnd

Regionalt handlingsprogram för suicidprevention i Kalmar län

2023–2025



Länsstyrelsen i Kalmar län
Länsstyrelsen i Kalmar län

Inom socialtjänst och angränsande område hälso- och sjukvård samt skolan i Kalmar län



”Våga fråga, släpp inte taget”

– *Vårdförlopp Suicidprevention¹*

Processansvariga genom samordnande gruppen för psykisk hälsa:
(Regionens folkhälsoutvecklare med ansvar för suicidprevention/psykisk hälsa)

¹ Region Kalmar län, 2022



Innehållsförteckning

Inledning	4
Syfte	4
Mål	4
Begränsningar.....	5
Bakgrund	5
Suicidförebyggande insatser ur folkhälsoperspektiv.....	5
Riskgrupper och riskfaktorer för suicid.....	5
Nationellt handlingsprogram för suicidprevention.....	6
Suicid i Kalmar län	6
Utveckling av länsstatistiken över tid.....	8
Om statistiken.....	8
Prioriterade åtgärdsområden	8
Aktiviteter	9
Handlingsprogrammet och dess aktiviteter som stöd för lokala handlingsplaner.....	9
Genomförande, utvärdering och uppföljning	14
Beslutad	15
Referenser	15



Inledning

Kalmar län har sedan flera år haft ett uttalat fokus på suicidprevention. Detta handlingsprogram för 2023 – 2025 är tänkt att fungera som en länk mellan den nationella, regionala och lokala nivån samt stödja länets aktörer i det suicidförebyggande arbetet. Handlingsprogrammets innehåll har tagits fram och förankrats i bred samverkan och dialog med profession, sakkunniga samt egnerfarna, närstående och invånare.

Även om Läns gemensam ledning i samverkan är beställare av handlingsprogrammet och aktiviteterna därmed främst avser kommun och region, är suicid ett folkhälsoproblem som berör hela samhället. Därför uppmanas så många aktörer som möjligt att samverka kring genomförandet av aktiviteterna, ta fram egna suicidförebyggande handlingsplaner och åtgärder för att tillsammans minska antalet suicid i Kalmar län. Som länsbor har vi alla något att bidra med, inte minst i rollen som medmänniskor.

Syfte

Syftet är att med utgångspunkt i den länsspecifika suicidstatistiken, de lokala behoven liksom nationella och internationella strategier för suicidprevention, konkretisera prioriterade åtgärdsområden och aktiviteter för suicidprevention i Kalmar län. Aktiviteterna förväntas bidra till ökad psykisk hälsa, en minskning av antalet suicidförsök och suicid i länet samt bidra till den övergripande målsättningen nedan.

Mål

Kalmar län har sedan 2016 (då 45 länsbor tog sitt liv) haft som målsättning att **halvera antalet suicid i Kalmar län, i samtliga åldersgrupper, till år 2025**. Denna målsättning kvarstår från tidigare handlingsprogram.

Begränsningar

Ingen tillförlitlig statistik för suicidförsök finns i dagsläget att tillgå för länet. Begränsningar i nuvarande ICD-klassifikation och därmed bristfällig statistik är ett vedertaget problem, såväl nationellt som internationellt². Ur suicidförebyggande synvinkel är suicidförsöken ändå högst relevanta och att systematiskt mäta och följa dessa är viktigt, men det är i dagsläget fortfarande svårt då det inte går att få ett tillförlitligt nuläge.

² Arensman, 2019

³ World Health Organization, 2021

Bakgrund

Varje år tar fler än 1 500 människor sitt liv i Sverige⁴. För varje fullbordat suicid går det ofta flera suicidförsök vilket innebär ett oändligt stort lidande för de drabbade och dess närstående. Under 2021 förlorade vi 46 länsbor i suicid⁵, vilket innebär nästan en person varje vecka.

Suicidförebyggande insatser ur ett folkhälsoperspektiv

För att det suicidförebyggande arbetet ska vara så effektivt som möjligt är det viktigt med insatser på olika nivåer och arenor. Inom folkhälsovetenskapen talar man om tre olika preventionsnivåer som även kan appliceras på suicid.

Universell prevention: Universella insatser som riktar sig till hela befolkningen innan problemen har utvecklats (*befolkningsnivå*)

Selektiv prevention: Selektiva insatser som riktas till identifierade riskgrupper (*gruppnivå*)

Indikerad prevention: Indikerade insatser som riktas till individer, där t. ex. behandling av problem eller återfallsprevention ingår (*individnivå*)

(Källa: Folkhälsomyndigheten)

Riskgrupper och riskfaktorer för suicid

Det är många aspekter som påverkar en människas psykiska mående och riskfaktorerna för suicid är flera. För att belysa komplexiteten kan riskfaktorerna delas in utifrån olika samhällliga nivåer⁶.

Sett ur ett individperspektiv är risken för suicid högre om man gjort tidigare suicidförsök samt vid psykisk sjukdom. Depression är till exempel en av de vanligaste underliggande diagnoserna vid suicid. Här kan även genetiska och biologiska faktorer spela in. Förluster av olika slag (såsom skilsmässa, dödsfall och arbetslöshet), skadligt bruk och traumatiska upplevelser innebär också en ökad risk. Utifrån ett lokalsamhälleligt, gemenskaps-, och relationsbaserat perspektiv innebär katastrofer, krig, konflikter en förhöjd risk för suicid liksom diskriminering och påfrestningar på grund av utanförskap och upplevd ensamhet⁷.

På samhällsnivå kan tillgång till medel för suicid, olämplig mediebevakning samt stigmatisering utgöra risk för suicid. Även hinder för tillgänglighet till hälso- och sjukvård är en riskfaktor⁸.

Vissa grupper har högre risk för suicid än andra. Exempel på dessa är pojkar/män, Hbtqi-personer, äldre, ensamkommande barn, asylsökande med avslagsbeslut, personer utsatta för mobbning, personer med beroendesjukdom (exempelvis alkohol, narkotika och spel⁹), personer med samsjuklighet, våldsutsatta och våldsutövare liksom människor som förlorat en närstående i suicid¹⁰.

⁴ Socialstyrelsen, 2021

⁵ Ibid

⁶ World Health Organization, 2021

⁷ Ibid

⁸ Ibid

⁹ Karlsson, A. & Håkansson, A., 2018

¹⁰ 1177, 2020

Nationellt handlingsprogram för suicidprevention

År 2008 beslutade riksdagen om ett nationellt suicidpreventivt handlingsprogram innehållande nio strategiska åtgärdsområden med syfte att minska antalet suicid. Handlingsprogrammets övergripande vision är att "ingen människa ska behöva hamna i en så utsatt situation att suicid ses som den enda utvägen". Ett nytt nationellt handlingsprogram är under framtagande och väntas vara klart hösten 2023¹¹.

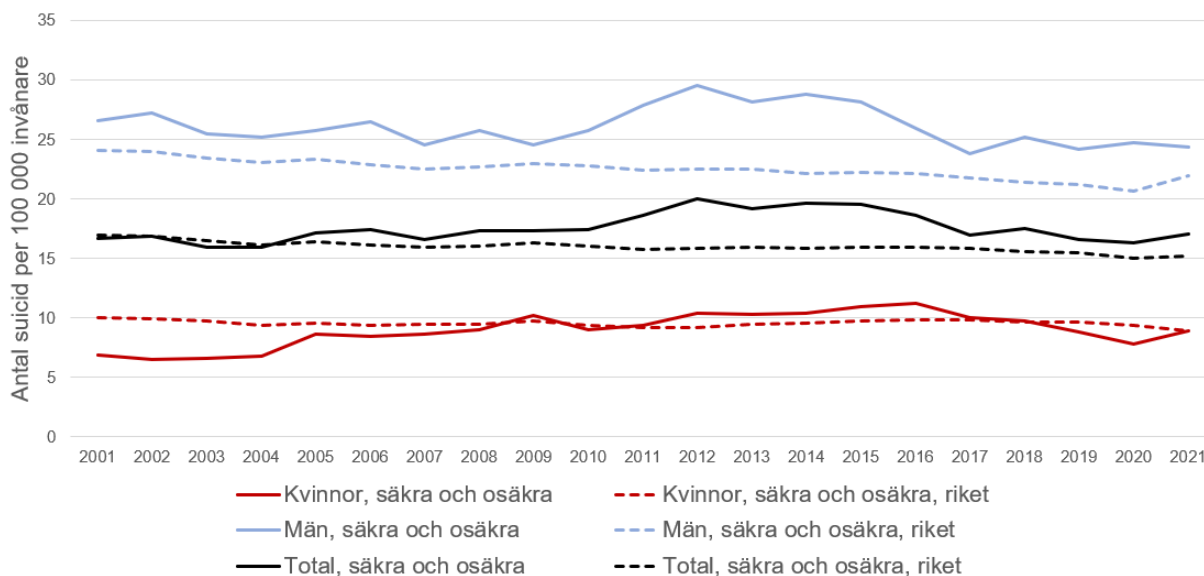
Detta regionala handlingsprogram bygger på nationella styrdokument, såsom underlagsdokument inför nästkommande nationella handlingsprogram för suicidprevention, men har sin utgångspunkt i de regionala behoven samt läns gemensamma handlingsplaner för psykisk hälsa och suicidprevention i Kalmar län.

Suicid i Kalmar län

Kalmar län har sedan mitten av 2000-talet legat högre än riksgenomsnittet för suicid. Som graf 1 nedan visar är suicidfrekvensen framför allt högre bland länets män jämfört med riket, men även kvinnors suicid har legat högre än genomsnittet i Sverige de senaste tio åren. För att uppnå stabilare data och trender baseras grafen på rullande 5-årsmedelvärden.

All statistik i nedanstående avsnitt har inhämtats från Socialstyrelsens dödsorsaksregister.

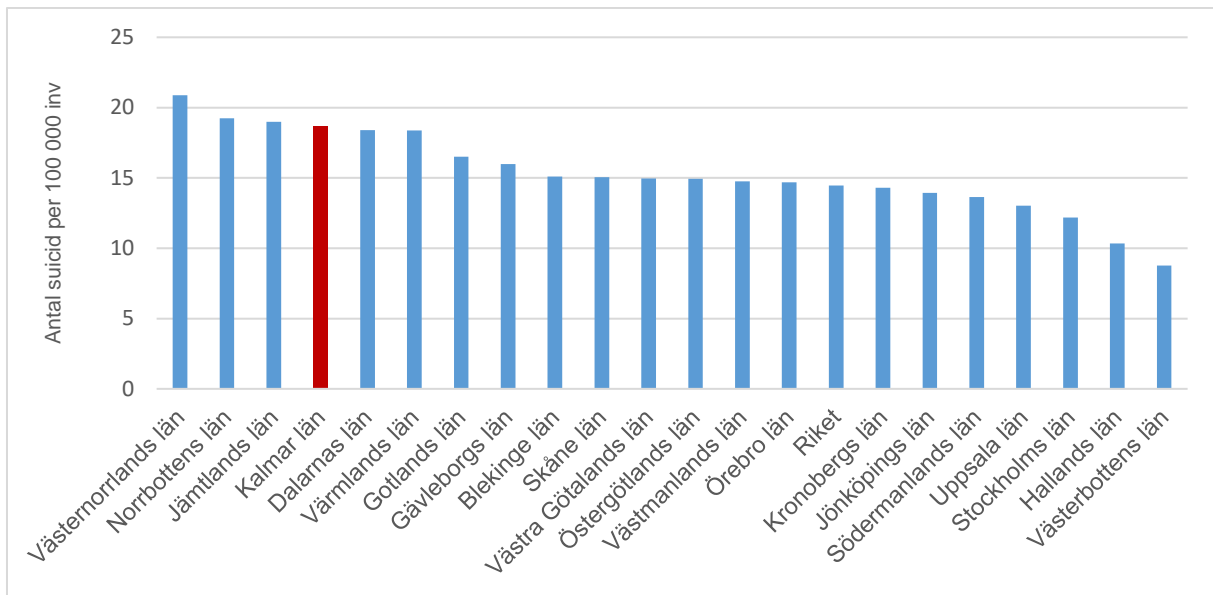
Graf 1: Antal suicid per 100 000 invånare Kalmar län och riket, 2001–2021, rullande 5-årsmedelvärden.



I en läns- och riksjämförelse visar statistiken att Kalmar län under 2021 låg fjärde högst i Sverige avseende antal suicid, med 18.65 suicid per 100 000 invånare (se graf 2 på nästföljande sida). Sett till faktiskt antal suicid innebär det 46 förlorade invånare.

¹¹ Folkhälsomyndigheten, 2016

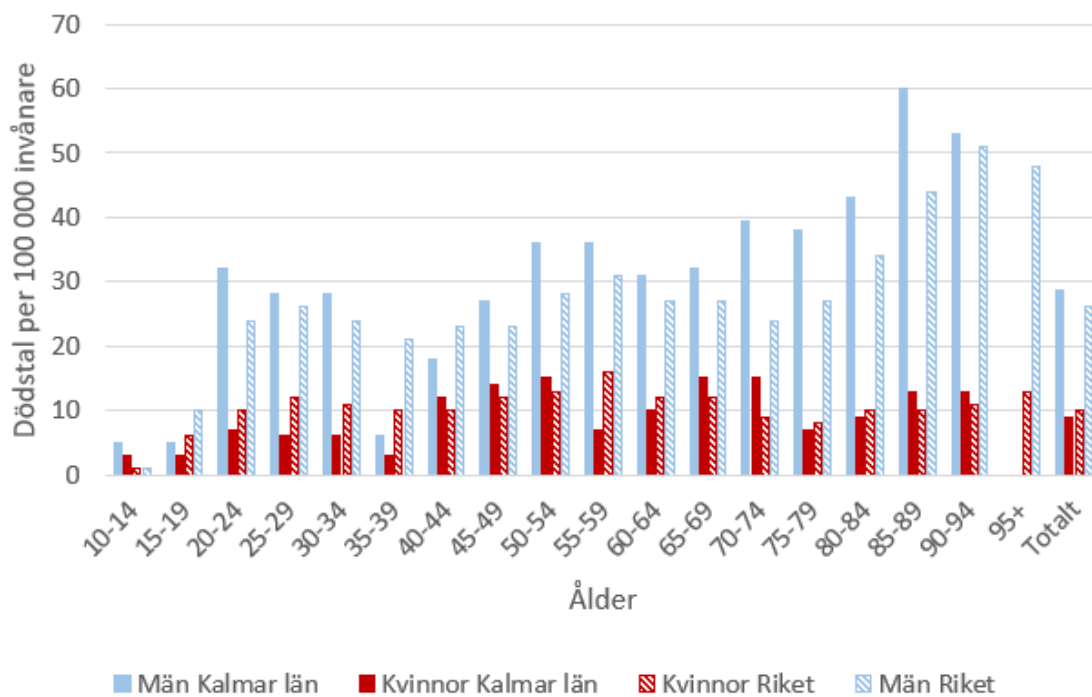
Graf 2: Antal suicid (säkra och osäkra) per 100 000 invånare under 2021



I graf 3 nedan redovisas antal suicid per 100 000 invånare år 2021 uppdelat på kön och ålder. Siffrorna baseras på rullande 5-årsmedelvärden för att få stabilare data.

Män i Kalmar län ligger högre i alla åldersgrupper förutom i åldrarna 35-44 år. Bland kvinnor ligger antalet suicid högre än riksgenomsnittet i åldrarna 45-54, 65-74 samt 85-94 år. Det är dock viktigt att ha i åtanke att befolkningen i varje köns- och åldersgrupp i länet är liten, varpå ett fåtal suicid får stort genomslag i länets statistik trots att medelvärden från fem år används. Resultaten nedan måste därför tolkas med försiktighet.

Graf 3: Suicid (säkra och osäkra) per 100 000 invånare efter ålder och kön, 2021. Kalmar län och riket.



Utveckling av länets suicidstatistik över tid

Efter att ha legat i nivå med riket avseende det totala antalet suicid under 2000-talet¹², följde en period som präglades av suicidtal högt över rikssnittet från början av 2010-talet. Denna negativa utveckling drevs framför allt av länets män och deras överrepresentation i suicidstatistiken, något som också föranledde att ett strategiskt och långsiktigt arbete med suicidprevention inleddes i slutet av 2014.

År 2015 togs länets första regionala handlingsprogram fram som löpte mellan åren 2016-2019. Under denna period sågs en samtidig nedgång i antalet suicid.

Under den senaste handlingsprogramsperioden (2020-2022) har suicidtal stabiliserats och legat relativt oförändrade sedan 2019. Trots en tydlig nedgång och stabilisering de senaste åren innebär denna nivå ändå att det strategiska suicidpreventiva arbetet måste intensifieras för att nå länets övergripande målsättning om en halvering till år 2025.

Om statistiken

I Sverige råder för närvarande ingen konsensus avseende hur suicidstatistik ska rapporteras. Vissa redovisar enbart suicid klassificerade enligt ICD-10 koderna för "Avsiktligt självdestruktiv handling, X60-X84" (så kallade "säkra" suicid) medan andra redovisar ovannämnda klassifikation och ICD-10 koderna "Skadehändelser med oklar avsikt, Y10-Y34" (så kallade "osäkra" suicid) *sammantaget*¹³.

All suicidstatistik i detta handlingsprogram baseras på en sammanslagning av kategorierna ovan (dvs. säkra och osäkra suicid) då detta är det sätt som förespråkas av NASP (Nationellt centrum för suicidforskning och prevention av psykisk ohälsa) liksom nationellt erkända frivillig- och brukarorganisationer som Suicide Zero, Mind (självordslinjen) och SPES (Riksförbundet för suicidprevention och efterlevandestöd). Tillgänglig forskning på området visar också att en hopslagning av de båda kategorierna ändå innebär en underskattning av den faktiska suicidsiffran¹⁴.

Prioriterade åtgärdsområden

Med utgångspunkt i internationella och nationella handlingsprogram och riktlinjer, har fyra prioriterade åtgärdsområden identifierats för inriktningen på det suicidpreventiva arbetet i Kalmar län. Till samtliga åtgärdsområden finns specifika aktiviteter knutna vilka beskrivs i sin helhet på sidorna 9–14. Samverkan, som är centralt för ett framgångsrikt suicidpreventivt arbete, lyfts inte som eget åtgärdsområde i handlingsprogrammet utan genomsyrar samtliga åtgärdsområden och aktiviteter.

- **Kompetenshöjande insatser**
- **Insatser för att minimera risker för suicid och suicidhandlingar**
- **Informations- och stigmareducerande insatser**
- **Riktade insatser för riskgrupper**

¹² Stycket baseras på information från graf 1, sidan 6

¹³ Nationellt centrum för suicidforskning och prevention av psykisk ohälsa [NASP], 2019

¹⁴ Ibid

Aktiviteter

Följande aktiviteter är i första hand framtagna för region och kommun men är också avsedda att kunna genomföras av andra samhällsaktörer såsom civilsamhälle och näringsliv, förslagsvis i samverkan med kommun och region. Aktiviteterna avser ett livslångt perspektiv, då suicidförebyggande insatser behövs i alla åldrar. Hälsofrämjande aktiviteter, som exempelvis insatser för ökat kulturutövande och fysisk aktivitet, bör alltid finnas med som en del i det övergripande folkhälsoarbetet; inte minst då de har en erkänt positiv påverkan på det psykiska välbefinnandet och leder till minskad förekomst av psykiska besvär^{15 16}.

Handlingsprogrammet och dess aktiviteter som stöd för lokala handlingsplaner

De första två aktiviteterna i handlingsprogrammet kräver regionens och samtliga kommuners gemensamma beslut/åtagande och resurstillsättning medan övriga aktiviteter prioriteras utifrån lokala behov och tillgängliga resurser. Kommuner kan med fördel bryta ner det regionala handlingsprogrammet till mindre, lokalt anpassade handlingsplaner där man fokuserar på kommunal statistik och målvärden samt specificerar vilka av handlingsprogrammets aktiviteter man har valt att fokusera på i den aktuella kommunen. I en lokalt anpassad plan kan naturligtvis andra insatser än nedanstående aktiviteter ingå.

KOMPETENSHÖJANDE INSATSER

Aktivitet 1: Fortsätta länets utbildningssatsning på MHFA

MHFA (Mental Health First Aid) är ett utbildningsprogram med utbildade kursledare, som lär ut första hjälpen till psykisk hälsa. Kursdeltagare lär sig under totalt 12 timmar att identifiera tecken på psykisk ohälsa, vanliga psykiatriska diagnoser/tillstånd, hur man bemöter någon som mår dåligt och vart man kan vända sig för hjälp och stöd. Kompetensen bör finnas utbredd i hela samhället på samma sätt som för hjärt- och lungräddning (HLR). Studier har visat att programmet ger deltagarna en ökad kunskap om vad de kan göra när de möter någon med psykisk ohälsa eller psykisk sjukdom och att effekten kvarstår även två år efter utbildningen¹⁷.

Åtgärd: Region Kalmar län och länets samtliga tolv kommuner har egna långsiktiga utbildningsplaner för MHFA och bedriver utbildningar inom ramen för den egna verksamheten. Aktörerna riktar särskilt sina utbildningsinsatser inom MHFA till grupper och verksamheter där vi inte kan räkna med att grundkunskapen redan finns.

Mål: Totalt minst nio genomförda MHFA-kurser för relevanta medarbetare inom den egna organisationen (ungefär motsvarande tre utbildningar/år).

Tidsplan: Klart december 2025

Uppföljning: Regionens folkhälsoutvecklare med ansvar för suicidprevention genom nätverket för länets MHFA-instruktörer.

Preventionsnivå: Universell (befolkningsnivå)

Aktivitet 2: Fortsatt implementering och uppföljning av YAM i Kalmar län

YAM (Youth Aware of Mental Health) är ett evidensbaserat skolprogram där elever i tonåren lär sig mer om psykisk hälsa samt hur man kan hjälpa sig själv och andra. YAM har haft påvisad positiv effekt

¹⁵ Folkhälsomyndigheten, 2022

¹⁶ Cuypers et al., 2012

¹⁷ CEPI, Lunds universitet

avseende empati, klassrumsklimat, självförtroende, hjälpsökarbeteende och ökade kunskaper om psykisk hälsa. Den nationella studie av YAM som gjorts av Karolinska institutet och NASP visade också på en signifikant minskning av ångest, symtom på depression, självskadebeteende och suicidtankar¹⁸. I en omfattande studie bland drygt 11 000 elever i tio EU-länder såg man även en halvering av antalet suicidförsök¹⁹. Folkhälsomyndighetens kartläggning visar att elever som lär sig om psykisk hälsa mår bättre²⁰.

Åtgärd: En långsiktig satsning görs på YAM i Kalmar län. Kommuner som ännu inte påbörjat ett arbete med YAM erbjuds möjlighet att införa programmet. Samverkan med Barn- och ungdomshälsan ska under planperioden etableras. YAM ska utvärderas årligen.

Mål: Minst 3 av 4 elever (75%) som har genomfört YAM uppger i utvärderingsenkäten att deras "upplevelse av YAM är positiv". (Ger minst betyget 3 på en femgradig skala). Årlig utvärdering genomförd.

Tidsplan: Klart december 2025.

Uppföljning: Regionens folkhälsoutvecklare med ansvar för suicidprevention i samverkan med länets YAM-instruktörer och samordnare. Data hämtas från esMaker-enkät som besvarats av elever efter avslutat YAM-program.

Preventionsnivå: Universell (befolkningsnivå)

Aktivitet 3: Införa och utvärdera materialet Livsviktiga snack i skolan

Forskning visar att ju lättare barn har att prata om känslor och uttrycka hur de mår, desto bättre skyddade är de mot bland annat depression och självmord längre fram i livet²¹. Livsviktiga snack i skolan är ett suicidpreventivt material framtaget av Suicide Zero som vänder sig till elever i åldrarna 9-12 år. Materialet syftar till att skapa förutsättningar för yngre barn att prata om känslor på ett avslappnat sätt och genom att kunna sätta ord på sina känslor förmedla hur de mår.

Åtgärd: En långsiktig kommunal införandeplan görs för att sedan implementera Livsviktiga snack i skolan i utvalda kommuner i länet. Insatsen ska utvärderas och erfarenheter från de skolor som är först med att införa metoden ska tillvaratas.

Mål: Livsviktiga snack i skolan har införts på utvalda skolor i minst två av länets kommuner och en utvärdering har genomförts.

Tidsplan: Klart december 2025

Uppföljning: Regionens folkhälsoutvecklare med ansvar för suicidprevention i samverkan med kommunernas folkhälsosamordnare

Aktivitet 4: Fördjupad suicidpreventiv kompetens med Psyk-E Bas Suicid

Psyk-E Bas Suicid är ett utbildningsprogram som ger kunskap, användbara råd och reflektion om suicidprevention i praktiken. Programmet riktar sig till personer i människonära yrken och består av 20 filmade föreläsningar, faktablad, filmade diskussioner samt fallbeskrivningar där deltagarna antingen kan se filmerna individuellt eller i studiecirkelformat med efterföljande diskussion och reflektion i grupp. Utifrån behovet i den egna verksamheten kan en, flera eller samtliga 20 delar av Psyk-E Bas Suicid väljas. Psyk-E Bas Suicid finns tillgängligt för kommun och region via Region Kalmar läns kompetensportal.

Åtgärd: Psyk-E Bas Suicid som utbildningsinsats kommuniceras och sprids kontinuerligt inom kommun och region via lämpliga kanaler. Berörda medarbetare erbjuds möjlighet att, individuellt eller i

¹⁸ NASP, 2021

¹⁹ Wasserman et. al., 2015

²⁰ Folkhälsomyndigheten, 2020

²¹ Suicide Zero, 2022

grupp, fördjupa sina kunskaper om suicid och suicidprevention på exempelvis arbetsplatsträffar, utvecklingsdagar eller andra tillfällen.

Mål: Psyk-E Bas Suicid har under planperioden använts i samtliga kommuner samt inom sjukvårdande förvaltningar i Region Kalmar län.

Tidsplan: Klart december 2025

Uppföljning: Regionens folkhälsoutvecklare med ansvar för suicidprevention med stöd av relevant kommunikationsenhet samt samordnande gruppen för psykisk hälsa. Data hämtas från Kompetensportalens analysfunktion.

Preventionsnivå: Universell (befolkningsnivå)

INSATSER FÖR ATT MINIMERA RISKER FÖR SUICID & SUICIDHANDLINGAR

Aktivitet 5: Uppföljning och utvärdering av Vårdförlopp Suicidprevention (VFSP)

Region Kalmar län har arbetat fram ett Vårdförlopp för Suicidprevention (VFSP) som implementerats i hela regionen. Modellen innebär en mer sammanhållen vårdkedja med säkrare informations- och vårdövergångar men också tydligare involvering av närstående samt bättre möjligheter att upptäcka och arbeta förebyggande med suicidnära patienter.

Åtgärd: Vårdförlopp Suicidprevention följs upp och utvärderas kontinuerligt. En mer omfattande utvärdering av VFSP genomförs årligen (samtliga sjukvårdande förvaltningar) där eventuella problemområden ses över och åtgärdas. Remisser via utdata i realtid ska återkommande följas upp och analyseras för att säkerställa följsamhet av riktlinjer och arbetssätt enligt VFSP. Vårdkedjan ska testas med stöd av LÖF:s utvärderingsprojekt Säker Suicidprevention.

Mål: Utvärdering av VFSP genomförs årligen. Remisser följs upp och analyseras kvartalsvis. Vårdkedjan har under planperioden testats med stöd av LÖF.

Tidplan: Årligen (2023-2025)

Uppföljning: Regionens folkhälsoutvecklare med ansvar för suicidprevention genom arbetsgruppen för VFSP. Utdata hämtas primärt från journalsystemet Cosmic samt BO²²-rapport av remisser i realtid.

Preventionsnivå: Indikerad (individnivå)

Aktivitet 6: Skapa länsgrupp för att utreda hur suicid kan förebyggas i fysisk miljö

Forskning visar att suicid kan byggas bort i den fysiska miljön²³. Insatser som bedöms ha stark evidens är exempelvis plattformsdörrar vid tåg, barriärer vid broar och klippor, avspärrning av vägar och galler på fönster vid sjukhus samt ökad närvaro och bevakning av suicidtäta platser. De med måttlig till stark evidens är säkerhetsutrymmen ("suicide pits") längs järnvägsspår²⁴.

Åtgärd: Tillsätta en regional arbetsgrupp med representanter från regional samhällsplanering, länets kommuner samt övriga relevanta aktörer med uppgift att utreda hur suicid kan byggas bort i Kalmar län. Utredningen kartlägger nuläge och identifierar risker i länets fysiska miljö. Målsättningen är framtagande av handlingsplan för hur dessa på sikt ska åtgärdas.

Mål: En länsgrupp med relevanta tjänstepersoner finns på plats och en kartläggning av risker i den fysiska miljön har genomförts. (Handlingsplan finns framtagen).

Tidsplan: December 2025

²² Utdatasystemet Business Objects

²³ Sveriges kommuner och landsting, 2019

²⁴ Respi, 2022



Uppföljning: Samhällsplanerare (Region Kalmar län) med återkoppling till regionens folkhälsoutvecklare med ansvar för suicidprevention

Preventionsnivå: Universell (befolkningsnivå)

INFORMATION- OCH STIGMAREDUCTERANDE INSATSER

Aktivitet 7: Årliga suicidpreventiva informationsinsatser

För att höja kunskapsnivån i befolkningen gällande suicid och personer med psykisk sjukdom är årliga informationsinsatser viktiga både ur ett suicidpreventivt perspektiv och för att minska fördomar och öka förståelsen hos befolkningen. Dessa insatser kan med fördel ske i samband med Internationella Suicidpreventiva dagen (10 september) eller World Mental Health Day (10 oktober).

Åtgärd: Kommun, region och andra relevanta samhällsaktörer samverkar kring genomförandet av årliga insatser riktade till länets befolkning

Mål: Minst tre genomförda informationsinsatser under planperioden

Tidplan: Årligen (2023-2025)

Uppföljning: Regionens folkhälsoutvecklare med ansvar för suicidprevention

Preventionsnivå: Universell (befolkningsnivå)

Aktivitet 8: Uppföljande suicidpreventiv länskonferens

Sedan 2015 har tre suicidpreventiva konferenser anordnats i länet. Syftet med dessa har varit att inspirera till fortsatt suicidpreventivt arbete i länet, bland annat genom att lyfta goda nationella, regionala och lokala exempel, uppmärksamma ny forskning samt öka kunskapen om suicid och suicidpreventivt arbete.

Åtgärd: Genomföra en fjärde suicidpreventiv konferens i Kalmar län

Mål: Suicidpreventiv konferens har genomförts på central ort i länet

Tidsplan: Klart december 2025

Uppföljning: Regionens folkhälsoutvecklare med ansvar för suicidprevention

Preventionsnivå: Universell (befolkningsnivå)

RIKTADE INSATSER FÖR RISKGRUPPER

Aktivitet 9: Uppföljning av länsrutin för proaktivt efterlevandestöd vid suicid

Forskning visar att närstående till personer som tagit sitt liv har en ökad risk för suicidförsök och suicid jämfört med närstående till personer som avlidit av andra orsaker²⁵. Sedan 2022 finns en framtagen länsrutin där barn och vuxna i Kalmar län vars närstående tagit sitt liv erbjuds proaktivt stöd från sin hälsocentral eller den förskola/skola barnet går på. Stödet är individ- och behovsanpassat och erbjuds under minst ett års tid²⁶.

Åtgärd: Efterlevandestöd vid suicid ska utvärderas årligen i syfte att utveckla modellen utifrån behov som framkommit. Utvärderingen innebär årligen återkommande analyser av den enkät som efterlevande besvarat i samband med avslutad insats samt avstämningar med berörda professioner.

²⁵ Stain, R. & Wasserman, D., 2018

²⁶ Region Kalmar län & Kommunförbundet Kalmar län, 2022

Mål: Årliga analyser har genomförts och nödvändiga justeringar av modellen har gjorts. För varje genomfört suicid har minst dubbelt så många efterlevandestödskontakter tagits av hälsocentral och/eller förskola/skola. Efter avslutad insats instämmer minst 70% av efterlevande "helt" eller "delvis" (ger betyget 5 eller 4 på en femgradig skala) att efterlevandestödssamordningen varit bra.

Tidsplan: Klart december 2025

Uppföljning: Regionens folkhälsoutvecklare med ansvar för suicidprevention med stöd av samordnande gruppen för psykisk hälsa. Data hämtas från esMaker-enkät samt dynamiska mallen "Efterlevandestöd" i journalsystemet Cosmic. Suicidstatistik från Rättsmedicinalverket/Socialstyrelsens dödsorsaksregister.

Preventionsnivå: Selektiv (gruppnivå)

Aktivitet 10: Framtagande av insatser för spelberoende med suicidrisk

Forskning visar att personer med spelberoende löper 15 gånger högre risk för suicid jämfört med övriga befolkningen²⁷. I åldern 16–84 år beräknas 352 000 personer i Sverige ha någon grad av spelproblem och tre av fyra personer är män²⁸. Sedan 2018 finns det inskrivet i Hälso- och sjukvårdslagen (HSL) och Socialtjänstlagen (SoL) att region och kommuner ska arbeta förebyggande med spelproblem samt vid behov erbjuda stöd och behandling.

Åtgärd: Kartlägga målgruppen spelberoende och ta fram förslag på lämpliga insatser för att fånga upp och ge stöd till länsinvånare med spelberoende och suicidrisk. Insatser ska föreslås för kommun såväl som hälso- och sjukvård.

Mål: Kartläggning genomförd och förslag på insatser har tagits fram för kommun samt hälso- och sjukvård

Tidsplan: December 2025

Uppföljning: Regionens folkhälsoutvecklare med ansvar för suicidprevention med stöd av samordnande gruppen för psykisk hälsa

Preventionsnivå: Selektiv (gruppnivå)

Aktivitet 11: Hbtqi-diplomering av kommunala och regionala verksamheter

Hbtqi-personer har en sämre självskattad psykisk hälsa än övriga befolkningen och bland transpersoner har så många som var tredje person någon gång försökt ta sitt liv²⁹. Ett bra, öppet och fördomsfritt bemötande liksom hbtqi-kompetens har av brukare och RFSL lyfts som en viktig suicidpreventiv insats; något som kan uppnås genom hbtqi-diplomering³⁰.

Åtgärd: Genomföra digital hbtqi-diplomering i kommunala och regionala verksamheter i syfte att utbilda medarbetare som regelbundet kommer i kontakt med hbtqi-personer

Mål: 1 000 personer har genomgått hbtqi-utbildning

Tidplan: Klart december 2025

Uppföljning: Folkhälsoutvecklare med ansvar för jämställdhet och jämlikhet samt hbtqi-diplomering (Region Kalmar län) med återkoppling till regionens folkhälsoutvecklare med ansvar för suicidprevention. Data hämtas från Kompetensportalens analysfunktion.

Preventionsnivå: Selektiv (gruppnivå)

²⁷ Karlsson & Håkansson, 2018

²⁸ Folkhälsomyndigheten, 2022

²⁹ Folkhälsomyndigheten, 2015

³⁰ RFSL, 2017

Aktivitet 12: Suicidpreventiva insatser för äldre män (65+)

Män som grupp är överrepresenterade i såväl regional som nationell och internationell suicidstatistik där 7 av 10 suicid begås av män. I vårt län har framför allt äldre män legat högre än riksgenomsnittet för suicid. En kartläggning från hösten 2022 visar att få suicidpreventiva insatser pågår i länet där den primära målgruppen är äldre män.

Åtgärd: Tillsätta en regional arbetsgrupp med lämpliga representanter från exempelvis kommun, region, PRO, föreningsliv samt övriga aktörer i syfte att identifiera behov samt ta fram och implementera suicidpreventiva insatser för äldre män i Kalmar län.

Mål: Arbetsgrupp finns tillsatt och minst två suicidpreventiva insatser har startat upp/genomförts

Tidplan: Klart december 2025

Uppföljning: Regionens folkhälsoutvecklare med ansvar för suicidprevention med stöd av samordnande gruppen för äldre samt psykisk hälsa

Preventionsnivå: Selektiv (gruppnivå)

Genomförande, utvärdering och uppföljning

Aktiviteternas genomförande diskuteras, planeras och följs i lämpliga samverkansforum såsom samordnande gruppen för psykisk hälsa (under länsgemensam ledning), folkhälsosamordnarnätverket (kommun och region) liksom nätverken för MHFA- och YAM-instruktörer.

Samtliga aktiviteter i handlingsprogrammet ska kontinuerligt utvärderas och följas upp inom angiven tidsram. För att säkerställa att aktiviteterna genomförs planenligt bör en årlig avrapportering under kvartal fyra ske till beredningen för länsgemensam ledning. Innan handlingsprogrammet löper ut år 2025 ska även en skriftlig rapport, som tydligt återger hur arbetet med aktiviteterna fortskridit, tas fram och presenteras för länsgemensam ledning.

Beslutad

Beslutad av Läns gemensam ledning i samverkan inom socialtjänst och angränsande område hälso- och sjukvård samt skolan i Kalmar län den 17 mars 2023.

Referenser

Arensman, E. (2019). *WHO tools for strengthening suicide and self-harm monitoring and surveillance systems* [PowerPoint presentation]. Hämtad 27 september 2022 från

https://cdn.who.int/media/docs/default-source/searo/mhs/suicide-prevention-who-tools-and-guidelines.pdf?sfvrsn=98f1f6d9_2

Cuyppers, K., Krokstad, S., Lingaas Holmen, T. et al. (2012). Patterns of receptive and creative cultural activities and their association with perceived health, anxiety, depression and satisfaction with life among adults: the HUNT study, Norway. *Journal of Epidemiology and Community Health*, 2012;66, 698-703. doi: 10.1136/jech.2010.113571

Folkhälsomyndigheten. (2015). *Hälsan och hälsans bestämningsfaktorer för transpersoner. En rapport om hälsoläget bland transpersoner i Sverige*. Halmstad: ISY Information System AB

Folkhälsomyndigheten. (2016). *Ett nationellt handlingsprogram för suicidprevention*. Falun: Edita Bobergs AB

Folkhälsomyndigheten. (2022). *Statistik över spelproblem i Sverige*. Hämtad 27 oktober 2022 från <https://www.folkhalsomyndigheten.se/spelprevention/statistik/spelproblem/>

Folkhälsomyndigheten. (2022). *Skolbarn som är fysiskt aktiva rapporterar bättre psykisk hälsa*. Hämtad 27 oktober 2022 från <https://www.folkhalsomyndigheten.se/livsvillkor-levnadsvanor/psykisk-halsa-och-suicidprevention/vad-ar-psykisk-halsa/fysisk-aktivitet-och-psykisk-halsa/>


Karlsson, A. & Håkansson, A. (2018). Gambling disorder, increased mortality, suicidality and associated comorbidity: A longitudinal nationwide register study. *Journal of Behavioral Addictions*, 1;7(4), 1091-1099. doi: 10.1556/2006.7.2018.112

Nationellt centrum för suicidforskning och prevention av psykisk ohälsa [NASP]. (2019). *Hur beräknas självmordsstatistik?* Hämtad 26 september 2022 från <https://ki.se/nasp/hur-beraknas-sjalvmordsstatistik>

Region Kalmar län & Kommunförbundet Kalmar län. (2022). *Länsgemensam rutin för efterlevandestöd vid suicid i Kalmar län*. Hämtad 27 oktober 2022 från <https://vardgivare.regionkalmar.se/vard-behandling/psykisk-halsa/efterlevandestod-vid-suicid/>

Riksförbundet för homosexuellas, bisexuellas, transpersoners och queeras rättigheter [RFSL]. (2017). *Insatser för att förbättra hbtq-personers psykisk hälsa – En beställningslista till kommuner, landsting och regioner*. Hämtad 27 september 2022 från <https://www.rfsl.se/wp-content/uploads/2017/10/RFSLs-best%C3%A4llningslista-%C3%B6ver-insatser-f%C3%B6r-psykisk-h%C3%A4lsa.pdf>

Socialdepartementet. (2019). *Ökad kunskap om suicidprevention och stöd till efterlevande*. Hämtad 27 september 2022 från <https://www.regeringen.se/pressmeddelanden/2019/05/okad-kunskap-om-suicidprevention-och-stod-till-efterlevande/>



Socialstyrelsen, Dödsorsaksregistret. Diagnos: X60-X84, Y10-Y34. Hämtad 27 september 2022 från https://sdb.socialstyrelsen.se/if_dor/val.aspx

Socialstyrelsen. (2017). *Vård och insatsprogrammet – Behandling av spelmissbruk och spelberoende*.

Stain, R. & Wasserman, D. (2018). Självmordsrisken är ökad hos närstående till självmordsoffer. *Läkartidningen*, 08/2018.

Sveriges kommuner och landsting [SKL]. (2019). *Förebygga suicid i fysisk miljö. Ett inspirationsmaterial för kommunernas arbete*. Linköping: LTAB

World Health Organization (2021). *Suicide*. Hämtad 26 september 2022 från <https://www.who.int/news-room/fact-sheets/detail/suicide>

1177. *Till dig som har självmordstankar*. Hämtad 26 september 2022 från <https://www.1177.se/Kalmar-lan/sjukdomar--besvar/psykiska-sjukdomar-och-besvar/sjalvmordstankar/till-dig-som-har-sjalvmordstankar>



LänsGemensam ledning i samverkan

Inom socialtjänst och angränsande område hälso- och sjukvård samt skolan i Kalmar län

Borgholms kommun | Emmaboda kommun | Hultsfreds kommun
Högsby kommun | Kalmar kommun | Kommunförbundet Kalmar län
Mönsterås kommun | Mörbylånga kommun | Nybro kommun
Oskarhamns kommun | Region Kalmar län | Torsås kommun
Vimmerby kommun | Västerviks kommun

**Kommunstyrelsen
Kalmarhem AB
Kalmar Vatten AB**

**För kännedom
Kalmar Kommunbolag AB
Kommunfullmäktiges presidium**

Granskning av investeringsprocessen inom kommunkoncernen

På uppdrag av revisorerna i Kalmar kommun har PwC genomfört en granskning i syfte att bedöma om kommunstyrelsen, Kalmarhem och Kalmar Vatten har ändamålsenliga beslutsunderlag och rutiner med tillräcklig intern kontroll för planering och uppföljning av investeringar i anläggningstillgångar.

Av rapporten framgår gjorda iakttagelser, revisionell bedömning och rekommendationer. Utifrån genomförd granskning är den samlade bedömning att kommunstyrelsen, Kalmarhem och Kalmar Vatten inte helt har ändamålsenliga beslutsunderlag och rutiner med tillräcklig intern kontroll för planering och uppföljning av investeringar i anläggningstillgångar.

Vi beslutade vid vårt sammanträde den 3 mars 2023 att överlämna upprättad rapport till kommunstyrelsen, Kalmarhem och Kalmar Vatten. Rapporten överlämnas även för kännedom till Kalmar Kommunbolag och kommunfullmäktiges presidium.

Vi önskar få svar från kommunstyrelsen, Kalmarhem och Kalmar Vatten senast den 15 juni 2023, med redogörelse av åtgärder utifrån de påpekanden och rekommendationer som framkommer i rapporten. Vi rekommenderar kommunstyrelsen och bolagen att som rutin, inom rimlig tid, följa upp vidtagna åtgärder utifrån de svar som har lämnats till kommunens revisorer.

Kommunfullmäktiges presidium får ta ställning till om revisionsrapporten ska biläggas fullmäktiges handlingar.

För kommunens revisorer



Per Dahl
Ordförande



Jan Bengtsson
Vice ordförande

Granskning av investeringsprocessen inom kommunkoncernen

Kalmar kommuns revisorer

2023-03-03

Caroline Liljebjörn

Jörn Wahlroth

Sammanfattning

PwC har på uppdrag av de förtroendevalda revisorerna i Kalmar kommun genomfört en granskning av om kommunstyrelsen, Kalmarhem och Kalmar Vatten har ändamålsenliga beslutsunderlag och rutiner med tillräcklig intern kontroll för planering och uppföljning av investeringar i anläggningstillgångar.

Utifrån genomförd granskning är vår samlade bedömning att kommunstyrelsen, Kalmarhem och Kalmar Vatten inte helt har ändamålsenliga beslutsunderlag och rutiner med tillräcklig intern kontroll för planering och uppföljning av investeringar i anläggningstillgångar.

Nedan ses bedömning för varje revisionsfråga. För fullständiga bedömningar se respektive revisionsfråga i rapporten.

Revisionsfrågor	Bedömning
1. Finns det för den beredande processen styrande dokument och aktiviteter för planering av investeringar från idé-/behovsstadie fram till beslut om genomförande, med tydliga roller och ansvar?	Delvis Avser kommunstyrelsen, Kalmarhem och Kalmar Vatten 
2. Bedrivs investeringsplaneringen med framförhållning och ett långsiktigt perspektiv med en tydlig koppling till samhällsplanering och budgetprocess, samt finansiella förutsättningar?	Delvis Avser  kommunstyrelsen Ja  Avser Kalmarhem och Kalmar Vatten
3. Finns i processen beslutsunderlag som belyser handlingsalternativ, konsekvensanalyser, riskanalyser med koppling till finansiella och verksamhetsmässiga mål, samt ekonomiska kalkyler över investeringsutgift och driftpåverkan?	Delvis Avser  kommunstyrelsen Ja  Avser Kalmarhem och Kalmar Vatten
4. Finns rutiner för att säkerställa juridiska aspekter vid större investeringar i samband med upphandling/kontrakt?	Ja  Avser kommunstyrelsen, Kalmarhem och Kalmar Vatten
5. Sker tillräcklig uppföljning och återrapportering avseende pågående och avslutade investeringsprojekt, avseende genomförande enligt planerade verksamhetsmässiga och ekonomiska förutsättningar?	Delvis Avser  kommunstyrelsen, Kalmarhem och Kalmar Vatten

Rekommendationer

Vi rekommenderar kommunstyrelsen

att investeringsprocessen utgår från politiskt fattade beslut om policy/riktlinjer, där vi rekommenderar att fullmäktige fattar beslut om policy och kommunstyrelsen om riktlinjer. Vidare att kommunkoncernperspektivet tydligare lyfts fram i investeringsprocessen och omfattas av policy/riktlinjer.

att för större investeringar säkerställa en för kommunstyrelsen tillräcklig insyn i prioritering, genomförande och uppföljning utifrån den av fullmäktige beslutade investeringsramen.

att kommunstyrelsens roll stärks vad avser uppföljning av kommunens större investeringsprojekt, samt att slutredovisning av större projekt sker i kommunstyrelsen och att denna redovisning sker ur fler aspekter än enbart ekonomiskt utfall. Denna stärkta roll avser även särskilt stora investeringar inom kommunkoncernen.

att de underlag som till beredningsprocessen inhämtas från nämnder-/förvaltningar omfattar en längre tidshorisont än nuvarande, samt att underlagen även omfattar hela kommunkoncernen.

att utveckla behovsbedömningarna, samt riskbedömningar, i de behovsunderlag som lämnas inför beredning av verksamhetsplanens investeringsbudget. Kraven på underlaget bör följa investeringens storlek.

att större projekt särredovisas i de ordinarie uppföljningsrapporterna (åtminstone den tertial- och årsvisa rapporteringen) och att uppföljningen inte enbart upptar budgetåret, utan investeringens hela period med budget, utfall och prognos.

att se över hur stödet kan utvecklas ur ett kommunkoncernperspektiv, vad avser att stödja i upphandlingsprocessen vid större entreprenadupphandlingar, dels till kommunens förvaltningsorganisation, dels till kommunens bolag.

Vi rekommenderar Kalmarhem och Kalmar Vatten

att respektive styrelse fattar beslut om policy och/eller riktlinjer för investeringar.

att större projekt särredovisas i uppföljningsrapporterna (åtminstone den tertial- och årsvisa rapporteringen) och att uppföljningen inte enbart upptar budgetåret, utan investeringens hela period med budget, utfall och prognos.

Vi rekommenderar att kommunkoncernperspektivet iakttas i tillämpliga delar för de till bolagen riktade rekommendationerna.

Innehållsförteckning

Sammanfattning	1
Inledning	4
Bakgrund	4
Syfte och revisionsfrågor	4
Revisionskriterier	5
Avgränsning	5
Metod	5
Granskningsresultat	6
Styrande dokument och aktiviteter med tydliga roller och ansvar	6
lakttagelser	6
Bedömning	9
Framförhållning och långsiktigt perspektiv	9
lakttagelser	9
Bedömning	12
Beslutsunderlag	13
lakttagelser	13
Bedömning	14
Rutiner för juridiska aspekter	15
lakttagelser	15
Bedömning	15
Uppföljning och återrapportering	16
lakttagelser	16
Bedömning	17

Inledning

Bakgrund

Kalmar kommuns investeringsverksamhet är omfattande. För att kunna fatta ändamålsenliga beslut krävs väl underbyggda beslutsunderlag och att arbetet sker med framförhållning och långsiktighet.

Av kommunens verksamhetsplan med budget framgår följande:

”Arbetet med den långsiktiga ekonomiska analysen av Kalmar kommunkoncern fortgår löpande mot bakgrund av de stora planerade investeringarna i både bolagen och kommunen. Särskilt stora är investeringar inom VA, men behoven av omfattande investeringar finns också inom välfärden och i infrastruktur. Detta beroende på att Kalmar växer, men också för att de anläggningar som byggdes i samband med kommunreformen är uttjänta och leder till att den kommunala kärnverksamheten kräver både stora re- och nyinvesteringar.”

I revisorernas förstudier om bolagens styrning och ledning, samt angående ändamålsenlig rapportering i kommunen, har uppmärksammats behov av att utveckla såväl investeringsplaneringen, som dess uppföljning.

Revisorer har utifrån en bedömning av risk- och väsentlighet beslutat att genomföra en granskning av hur investeringsprocessen bedrivs, från planering till uppföljning.

Syfte och revisionsfrågor

Syftet är att granska om kommunstyrelsen, Kalmarhem och Kalmar Vatten har ändamålsenliga beslutsunderlag och rutiner med tillräcklig intern kontroll för planering och uppföljning av investeringar i anläggningstillgångar?

Granskningen ska besvara följande revisionsfrågor:

-Finns det för den beredande processen styrande dokument och aktiviteter för planering av investeringar från idé-/behovsstadie fram till beslut om genomförande, med tydliga roller och ansvar?

-Bedrivs investeringsplaneringen med framförhållning och ett långsiktigt perspektiv med en tydlig koppling till samhällsplanering och budgetprocess, samt finansiella förutsättningar?

-Finns i processen beslutsunderlag som belyser handlingsalternativ, konsekvensanalyser, riskanalyser med koppling till finansiella och verksamhetsmässiga mål, samt ekonomiska kalkyler över investeringsutgift och driftpåverkan?

-Finns rutiner för att säkerställa juridiska aspekter vid större investeringar i samband med upphandling/kontrakt?

-Sker tillräcklig uppföljning och återrapportering avseende pågående och avslutade investeringsprojekt, avseende genomförande enligt planerade verksamhetsmässiga och ekonomiska förutsättningar?

Revisionskriterier

Kommunallagen och kommunens styrande dokument.

Avgränsning

Granskningen har avgränsats till kommunstyrelsens ansvar för investeringsprocessen som beredande inför beslut i fullmäktige, samt inom ramen för kommunstyrelsens uppsikt avseende investeringsprocessen inom kommunkoncernen. Vidare till Kalmarhems och Kalmar Vattens investeringsprocess.

Metod

Granskningen har genomförts genom dokumentgranskning, samt intervjuer med kommunstyrelsens presidium, kommundirektör, VD kommunbolaget, ekonomidirektör, controller med inriktning på investeringar, VD Kalmarhem, fastighetschef Kalmarhem, VD Kalmar Vatten, avdelningschef utredningsavdelning Kalmar Vatten, ekonomichef Kalmar Vatten. Samtal/avstämning har skett med inköpschef serviceförvaltningen.

Enligt granskningens projektplan var avsikten att även intervju bolagens presidium, men då nya sådana tillträtt efter årsskiftet har vi valt att låta dessa intervjuer utgå.

Särskild genomgång har skett av beslutsunderlag för tre specifika investeringsprojekt; ett i kommunen, respektive ett i respektive bolag.

Rapporten av varit föremål för sakavstämning.

Granskningsresultat

Styrande dokument och aktiviteter med tydliga roller och ansvar

Revisionsfråga 1: Finns det för den beredande processen styrande dokument och aktiviteter för planering av investeringar från idé-/behovsstadie fram till beslut om genomförande, med tydliga roller och ansvar?

lakttagelser

Kommunen

Kommunens investeringsprocess, beslutat av kommundirektören, beskrivs i verksamhetshandboken. Investeringsprocessen är etablerad sedan flera år tillbaka, samtidigt som den fortlöpande är föremål för översyn. En större översyn gjordes år 2017, då nämndernas roll i processen tydliggjordes. Processen samordnas av kommunens ekonomienhet. Investeringsprocessen är inte beslutat i fullmäktige eller kommunstyrelse som separat dokument, men beskrivs i kommunens verksamhetsplan.

Investeringsprocessen tar sin start med beredning i förvaltningsorganisationen under hösten år 0 inför den investeringsbudget med plan som ska gälla från år 2. Varje förvaltning har att inventera och framställa sina behov. Respektive nämnd behandlar och beslutar om sina behov av investeringar senast i maj år 1. En vanlig ordning är att nämnderna hanterar behoven i två steg; först som ett informationsärende och därefter som ett beslutsärende. Beslutet om "äskandet" föregås av den "beställande" och den "ansökande" förvaltningens beredning. Den "beställande" förvaltningen ansvarar för behovsanalysen, medan den "ansökande" förvaltningen bereder (granskar) ärendet utifrån sitt respektive ansvarsområde. De "ansökande" förvaltningarna avser serviceförvaltningen (lokaler och reinvestering i infrastruktur), samhällsbyggnadskontoret (infrastruktur) och kommunledningskontoret (exploatering).

Parallellt med den förvaltnings-/nämndvisa processen sker en för kommunen övergripande beredning med behandling i en beredningsgrupp och i Plan- och investeringsberedningen (PIB). Beredningsgruppen består av förvaltningschefer och andra tjänstepersoner från kommunledningskontoret (ekonomi, projekt- och byggenhet, samt mark- och exploatering), samhällsbyggnadskontoret, serviceförvaltningen, kultur- och fritidsförvaltningen, samt VD för Kalmar Kommunbolag. Kommunens ekonomifunktion har en övergripande föredragande och samordnande roll i beredningsgruppen.

PIB:en består av kommundirektör (sammankallande), VD Kalmar Kommunbolag, förvaltningschefer från kommunledningsförvaltning, samhällsbyggnadskontor och serviceförvaltning, enhetschefer för mark och exploatering, samt projekt och bygg och planchef.

Beredningsgruppen ger underlag och stöd för den vidare beredningen i PIB:en, vars arbete sker med fokus på en samlad bedömning av framförda behov. PIB:ens arbete ger stöd för prioriteringar utifrån ekonomiska ramar till den fortsatta politiska beredningen.

Den fortsatta politiska beredningen sker inom ramen för "majoriteten" inför kommande års verksamhetsplan med budget. Därefter sker beredning i kommunstyrelsens arbetsutskott och kommunstyrelse, för att slutligen fastställas i kommunfullmäktige.

Innan den politiska beredningen tar vid sker även information till förvaltningschefgruppen utifrån de behov och förändringar som behandlats i PIB:en.

För det löpande investeringsbehovet av inventarier, utrustning eller motsvarande har respektive förvaltning ett särskilt årligt anslag.

Investeringsprojekt som beräknas överstiga 50 mnkr ska godkännas och tilldelas projekteringsmedel i investerings- och budgetprocessen. Efter genomförd projektering ska projektet lyftas på nytt för beslut om genomförande.

Kommundirektören ansvarar för att verkställa beslutad investeringsbudget i samverkan med PIB.

Av verksamhetsplanen framgår pågående och planerade objekt/projekt för budgetperioden. Enligt verksamhetsplanen har planutskottet rätt att efter beredning i plan- och investeringsberedningen (PIB), besluta om start av ytterligare objekt/projekt om utrymme finns. De objekt/projekt som kan komma ifråga för ett sådant beslut finns särskilt listade i verksamhetsplanen.

En ny ordning som införts är att projekt som inom beslutat budgetram avviker mer än 20 procent eller mer än 10 miljoner kronor utifrån avsatt budget, behöver särskild beredning i PIB innan de går till planutskottet för tilldelningsbeslut.

Kommunstyrelsen är ansvarig för kommunens samtliga investeringar förutom för de investeringar som hanteras på respektive nämnd (löpande återkommande investeringar). Kommunstyrelsen har enligt reglementet rätt att fatta beslut om ändringar inom fullmäktiges investeringsbudget. Omdisponeringar får endast göras mellan de objekt som ingår i fullmäktiges beslutade budget för planperioden. Den totala budgetramen för respektive år inom planperioden får inte överskridas. Av reglementet framgår att planutskottet är kommunstyrelsens beredande organ för bland annat planering av investeringar.

Av kommunstyrelsens delegationsordning framgår att det till planutskottet delegerats att besluta om omdisponering mellan investeringsobjekt som ingår i underlaget för den av kommunfullmäktige beslutade budgeten för planeringsperioden, där värdet ligger över 100 prisbasbelopp. Omdisponering får göras mellan åren inom den aktuella planperioden. Den totala investeringsbudgeten för respektive år inom planperioden får inte överskridas. För motsvarade omdisponering under 100 prisbasbelopp är kommundirektören delegat. Kommundirektören har även rätt att besluta om nya investeringsobjekt upp till 25 prisbasbelopp, dock inom ramen för den totala investeringsbudgeten.

Kommunkoncernperspektivet

Det finns i processen ingen tydlig rutin beskriven för hur kommunkoncernperspektivet hanteras vad avser totala investeringsvolym och skuldsättning, exempelvis prioriteringsordning vid eventuellt "lånetak" eller motsvarande. Av intervju framgår att

detta kommer att tydliggöras framöver, där ordningen är att bolagen i samband med tertial 1 ska lämna underlag för sina investeringsbehov över en sjuårsperiod.

För den praktiska hanteringen av sådana investeringar som kräver eller bör samordnas informerar PIB genomförandegruppen för samförläggning och genomförandegruppen för exploatering under beredningsprocessen. Genomförandegrupperna består av tjänstpersoner från berörda verksamheter inom kommunkoncernen. Syftet är att få en effektiv samordning av investeringar inom kommunkoncernen. Denna ordning är en del av den upprättade investeringsprocessen.

Kalmarhem

Bolaget är kapitalintensivt med en relativt omfattande investeringsverksamhet. I gällande arbetsordning för styrelsen och instruktion för VD framgår bland annat att styrelsen fattar beslut om investeringar utanför antagen budget som överstiger 10 mnkr. Investeringar över 500 prisbasbelopp ska godkännas av kommunstyrelsen.

Det finns inga av styrelsen beslutade riktlinjer för hur investeringsplanering och återkoppling ska ske. Bolaget har dock under senare tid arbetat med att utveckla såväl organisation som processer för investeringar. Genom arbete i en projektgrupp har processflöden tagits fram både avseende nyinvesteringar och för reinvesteringar. Utifrån identifierade processer håller rutiner på att arbetas fram.

I process/rutin för nyinvestering beskrivs att inledningsvis identifiera intressenter, krav och att formulera mål för projektet. Det framgår också att en projektplan ska upprättas. Därefter har en styrgrupp att besluta om projektet ska tas vidare till nästa steg eller avslutas. Därefter sker framtagning av förfrågningsunderlag. Styrelsen tar beslut på en kalkyl (hur denna upprättas framgår av process-/rutinbeskrivningen). Om projektet håller sig inom denna kalkyl behöver inte något nytt styrelsebeslut tas. Skulle det i samband med anbudsöppningen visa sig att kalkylen inte håller behöver en ny prövning ske i styrelsen; antingen att avsluta projektet eller att ge projektet en ny budget.

För reinvesteringar är det behovs-/förstudiefasen som företrädesvis skiljer sig åt i process/rutin.

Kalmar Vatten

Bolaget är kapitalintensivt och investeringsverksamheten omfattande. Av gällande arbetsfördelningen framgår bland annat att styrelsen fattar beslut om investeringar, utanför antagen budget, som överstiger 400 tkr. För investeringar inom antagen budget gäller 5 mnkr för styrelsebeslut (investeringar över 300 prisbasbelopp ska godkännas av kommunstyrelsen).

Det saknas ett i styrelsen beslutat dokument som stöd för investeringsprocessen. Inom bolaget pågår ett arbete med att se över och dokumentera processen. Särskilda riktlinjer för investeringsprocessen är under framtagande och kommer framöver att behandlas i styrelsen. Av det arbetsmaterial vi tagit del av finns en process beskriven från förstudie, planering, genomförande och avslut, med "grindvakter" inlagda för processens olika steg, där VD och ledningsgruppen har en central roll för att föra ett projekt vidare till projektering och kalkylering inför beslut om genomförande i styrelsen.

Bolaget hanterar investeringsprojekt som separata ärenden i styrelsen förutom vad gäller ledningsförnyelse. För ledningsförnyelse budgeteras en investeringsram utifrån förnyelseplanen.

Inom bolaget finns en särskild tjänst som investeringscontroller; en funktion för att hålla ihop investeringsprocessen.

Bedömning

Finns det för den beredande processen styrande dokument och aktiviteter för planering av investeringar från idé-/behovsstadie fram till beslut om genomförande, med tydliga roller och ansvar?

Kommunstyrelsen

Delvis

Vi bedömer att kommunen har en väl etablerad process för att bereda och planera för investeringar, med en tvärsektoriell samverkan. Vidare att processen ges transparens genom den beskrivning som sker i kommunens verksamhetsplan. Vi bedömer dock, utifrån investeringsprocessen dignitet och betydelse, att den ska omfattas av ett särskilt beslut om policy och/eller riktlinjer. Vi rekommenderar att fullmäktige tar ett policybeslut och att riktlinjer beslutas av kommunstyrelsen.

Vi anser även att kommunkoncernperspektivet tydligare behöver lyftas fram i investeringsprocessen och omfattas av policy/riktlinjer.

Vi bedömer vidare att kommunstyrelsens roll som sådan behöver tydliggöras i förhållande till det arbete som sker i planutskottet och i PIB:en, vad avser att för större investeringar säkerställa för kommunstyrelsen tillräcklig insyn i prioritering, genomförande och uppföljning utifrån den av fullmäktige beslutade investeringsramen.

Kalmarhem och Kalmar Vatten

Delvis

Vi bedömer att det inom bolagen finns fungerande processer för att bereda och planera för investeringar. Utifrån investeringsprocessernas vikt och betydelse bedömer vi att även bolagen behöver tillse att dessa bygger på i styrelsen beslutad policy/riktlinje.

Framförhållning och långsiktigt perspektiv

Revisionsfråga 2: Bedrivs investeringsplaneringen med framförhållning och ett långsiktigt perspektiv med en tydlig koppling till samhällsplanering och budgetprocess, samt finansiella förutsättningar?

lakttagelser

Kommunen

Som stöd för kommunens övergripande planeringsprocess tas årligen fram prognoser över den demografiska utvecklingen, vilken sträcker sig fem år (avseende ortsanalys)

och tio år framåt i tiden. I samband med arbetet med översiktsplanen framgår att kommunens invånarantal förväntas öka från idag omkring 72 000 invånare, ca 82 000 invånare år 2035 och ca 95 000 invånare år 2050.

Kommunen har en rad av år bakom sig med betydande investeringsvolym. Samtidigt har kommunens resultatöverskott varit på en sådan nivå att en god självfinansiering av investeringsverksamheten kunnat erhållas.

Kommunen har i sin årliga beredning av verksamhetsplan med budget underlag för att bedöma ekonomin, utifrån olika scenario kring intäkts- och kostnadsutveckling, som är på ett antal års längre sikt än det budget och de planår som upptas i verksamhetsplanen. Även om det i intervjuer och i samband med verksamhetsplan påpekas att det finns en stor osäkerhet kring samhällsutvecklingen kommande år är bedömningen att kunna fortsätta utbyggnad av lokaler utifrån demografiska behov och även kunna fortsätta arbetet med reinvesteringar av anläggningar med i stort liknande ramar som tidigare. De två finansiella målen med bäring på investeringsverksamheten bibehålls;

- *Kommunens resultat ska över en rullande femårsperiod uppgå till minst två procent av av skatteintäkter, generella statsbidrag och kommunal utjämning.*
- *Kommunens ska självfinansiera investeringarna till 50 % över en rullande femårsperiod.*

Av verksamhetsplanen för år 2023, plan 2024-2025, förväntas internt tillfördela medel (lägre resultat) till investeringsverksamheten minska för åren 2023 och 2024, vilket medför en självfinansiering av investeringar som understiger målnivån (27 respektive 32 %). För år 2025 beräknas självfinansieringsgraden åter överstiga 50 %. Med den höga självfinansieringen från år 2021 och 2022 beräknas det rullande måttet för självfinansiering överstiga målnivån under hela perioden. Innebörden av planeringen är dock att självfinansieringsgraden de följande två åren efter planperioden (2026 och 2027) behöver närma sig en självfinansiering på 100 %.

Kommunens genomförandegrad för investeringar har under de senaste tre åren legat på mellan ca 80-90 %, vilket indikerar på en realistisk planering utifrån kapacitet.

Kommunens framförhållning och långsiktighet i investeringsplaneringen är för sin beredning beroende av arbetet med den strategiska samhällsplaneringen. I samband med granskning av samverkan mellan nämnder och bolag i samhällsplaneringsfrågor (år 2022) gjordes bedömningen att det fanns styrande dokument och planer inom samhällsplaneringsområdet, men att vissa dokument och planer är föråldrade och i behov att uppdateras. Arbetet har pågått med ny översiktsplan sedan år 2019, där beslut förväntas i fullmäktige under år 2023. Sedan år 2021 pågår ett arbete med nytt bostadsförsörjningsprogram; det gamla löpte ut år 2018.

Vi har tidigare granskat kommunens lokalförsörjning, samt under år 2022 genomfört en uppföljande granskning, och konstaterat att det saknats en mer långsiktig sammanhållen plan gällande behov av kommunal service, men att det nu påbörjats ett arbete med ambitionen att ta fram och fatta beslut om en lokalförsörjningsplan som sträcker sig över en tioårsperiod, där periodens första fem år tydliggörs på objektsnivå

och år. För perioden därefter avses att ge en bild över behoven, men med något mindre precision. Planen ska ta sin grund i årliga nämndvisa behovsbedömningar till grund för kommunens övergripande strategiska lokalförsörjningsplan.

Kommunens verksamhetsplan med budget upptar investeringar per kategori för budgetens hela period; budget plus planår, d v s utan angivande av startår för enskilt projekt. Under varje kategori redovisas respektive projekt. Det anges även projekt som kan lyftas in under perioden om utrymme finns. Det framgår även vilka projekt som flyttas över för vidare beredning till efterföljande år. Det underlag från förvaltningar/nämnder som hanteras i budgetprocessen avser budgetens två planår plus det därpå följande året.

För fastigheter och infrastruktur fördelas ej budgetmedel i verksamhetsplan med budget per objekt/projekt, utan anges som ett totalt rambelopp per budget och planår. I verksamhetsplanen år 2023, plan 2024-2025, uppgår avsättningen till 55 mnkr för årliga medel (ej ramjusterande) och ca 410 mnkr/år för nya tillkommande objekt/projekt.

Kommunkoncernperspektivet

Som framgått i ovanstående finns i processen ingen tydlig rutin beskriven för hur kommunkoncernperspektivet hanteras vad avser totala investeringsvolym och skuldsättning, exempelvis prioriteringsordning vid eventuellt "lånetak" eller motsvarande. Det finns heller inga finansiella mål som rör kommunkoncernperspektivet som är direkt kopplade till investeringsvolym (det finns dock ett mål kopplat till kommunkoncernens eget kapital).

Det finns en finansgrupp, "Finansråd skuldförvaltning", för kommunkoncernen där Kalmarhem och Kalmar Vatten ingår som två kapitalintensiva bolag. Gruppen arbetar bland annat med att i ett långsiktigt perspektiv fånga förändringar i räntenivåer utifrån känslighetsanalyser.

Kalmarhem

Bolaget har en planering som utgår från ägardirektivet och de finansiella förutsättningar som följer av ägarens avkastningskrav. Ägardirektivet ambitioner om nyproduktion har varit styrande för bolagets investeringsplanering.

Bolaget arbetar med flerårsplaner för ekonomin. Senaste verksamhetsplanen sträcker sig fram till år 2029. Utifrån denna planering sker en avvägning av vad som medges vad avser investeringar utifrån de bedömda långsiktiga finansiella förutsättningarna, där både avkastningskrav och de enskilda projektens förmåga att avkasta tillräckligt är avgörande. Bolaget är relativt skuldsatt och ökande räntekostnader har beaktats i förutsättningarna.

Bolaget har under senare år kunnat genomföra en nybyggnation i linje med tidigare ägardirektiv, men redovisar nu i sin långtidsplanering att utrymmet framöver behöver fokuseras på reinvesteringar. Det pågår ett särskilt arbete med att inventera statusen inom hela fastighetsbeståndet, vilket ska ge grund för en långsiktig planering och prioritering av åtgärder utifrån ekonomiska förutsättningar.

Kalmar Vatten

Bolaget har att förhålla sig till ägarens direktiv och särskilda lagstiftning, där bolagets kostnader ska täckas av anslutnings- och brukningsavgifter. Bolagets stora utmaning är planering och genomförande av ett nytt reningsverk; Kalmarsundsverket. Investeringen är kommunkoncernens enskilt största och där det planeras för en successiv utveckling av taxan och där avsättning sker till en särskild fond för att möta kostnadsökningen.

Ambitionsnivån avseende förnyelsetakten i VA-ledningsnätet följer av ägardirektivet, som under en rad av år varit 100 år, men har nu inför 2023 justerats till intervallet 100 till 150 år. För ledningsförnyelse håller nuvarande plan på att löpa ut. Ett arbete pågår med att ta fram en ny tioårsplan med avsikten att den ska uppdateras vart tredje år. Hittillsvarande arbete har kunnat planeras och genomföras till stora delar enligt förnyelseplanen och ägardirektivets målabitioner.

För utbyggnad av VA-systemet följer bolaget VA-utredningsplanen (tematiskt tillägg till översiktsplanen). Det har genomförts ett arbete för att tillsammans med kommunen aktualisera utredningsplanen.

Bolaget arbetar med både affärsplan och verksamhetsplan. Den särskilt utarbetade affärsplanen, som är flerårig, ger styrelsen en god överblick över bolagets utveckling ur flera aspekter och bland annat ger stöd för arbetet med investeringsplaneringen. I verksamhetsplanen tas en investeringsplan fram med en sjuårig planeringshorisont för större investeringar. I affärsplanen redovisas en särskild ekonomisk analys, med utifrån bedömda investeringsbehov, en redovisning på hur taxan utvecklas.

Till delar utgör den långsiktiga investeringsplaneringen en utmaning, då bolaget är en del av kommunkoncernens övergripande samhällsplanering, beroende av den övergripande planeringen och prioriteringen av exploateringsverksamheten. Denna samverkan uppges successivt förbättrats.

Bedömning

Bedrivs investeringsplaneringen med framförhållning och ett långsiktigt perspektiv med en tydlig koppling till samhällsplanering och budgetprocess, samt finansiella förutsättningar?

Kommunstyrelsen

Delvis

Vi bedömer att det i kommunen finns en investeringsplanering som delvis ger stöd för framförhållning och långsiktighet. En hög genomförandegrad indikerar på realism i genomförande utifrån kapacitet och en god planering. Samtidigt bedömer vi att övergripande långsiktiga planer, inte minst lokalförsörjningsplan, behöver komma på plats, som stöd för framförhållning och långsiktighet i planeringen. Vi anser vidare att de underlag som inhämtas från nämnder-/förvaltningar behöver omfatta en längre tidshorisont än nuvarande, samt att detta även omfattar hela kommunkoncernen.

Kalmarhem och Kalmar Vatten

Ja

Vi bedömer att bolagen har en tillräcklig framförhållning och långsiktigt perspektiv. Det finns i planeringen en koppling till ägarens direktiv och krav, samt avvägning mot finansiella förutsättningar.

Beslutsunderlag

Revisionsfråga 3: Finns i processen beslutsunderlag som belyser handlingsalternativ, konsekvensanalyser, riskanalyser med koppling till finansiella och verksamhetsmässiga mål, samt ekonomiska kalkyler över investeringsutgift och driftpåverkan?

lakttagelser

Kommunen

Det finns särskilda instruktioner med mallar för att från förvaltningarna beskriva och lyfta fram investeringsbehov. Plan- och investeringsberedningen går igenom underlagen vad avser behovsbeskrivningar och ekonomiska kalkyler.

Beredningsunderlagen utgörs av en särskild blankett/mall för att framställa behov av investering. I underlaget ska redogöras för en beskrivning av investeringsbehovet, hur den kopplar till mål och uppdrag, samt en bedömning av investeringsutgift fördelad per budgetår, samt hur driftkostnaden påverkas. Alternativ till investeringen ska framgå. Vidare ska exempelvis eventuellt andra behov som infrastruktur och evakueringslokaler redovisas. I underlaget ska en bedömning som underlag för prioritering göras ur tre olika perspektiv; koppling till kommunalt huvuduppdrag, samhällsstrategisk och kvalitetshöjning. Prioriteringen görs för varje perspektiv inom ramen för en fyrgradig skala, samt med möjlighet till att ange särskilda motiv i skriftlig form.

Vi har tagit del av underlag för Kalmarsundsskolan. Underlaget avser ombyggnad av skollokaler till förskolelokaler, totalt 4 förskoleavdelningar med serveringskök. Underlag har lämnats i två omgångar; först våren år 2021, sedan våren år 2022. Av underlaget framgår att behovet av investering drivs av demografi och avveckling av paviljonger. Vad som drivs av demografi kontra avveckling framgår inte närmare. Av underlaget framgår investeringsutgift och driftkostnadspåverkan i form av förändrade internhyror (brutto- och nettoförändring beskrivs för berörda förvaltningar). Det alternativ som beskrivs är att kvarstå med paviljonger, vilket bedöms dyrare. Underlag för prioriteringar lämnas, men kommenteras inte särskilt.

Av intervjuerna framgår att inlämnade behov fortlöpande ska uppdateras inför varje ny budgetprocess, om det framställda behovet ännu inte lett fram till vidare projektering. Blanketten uppges ge ett bra och översiktligt underlag för den vidare beredningen, till delar kan dock kvalitén på den information som lämnas utvecklas, samt att erforderliga uppdateringar säkerställs.

Av den tidigare genomförda uppföljande granskningen av kommunens lokalförsörjning (år 2022) framgår att vikten av de nämnds-/förvaltningsvisa behovsanalyserna kommer att betonas i det fortsatta arbetet. Ett arbete pågår med denna utveckling tillsammans med berörda förvaltningar.

Kalmarhem

Vi har tagit del av beslutsunderlag för kvarteret Visiret. Av underlaget framgår bakgrunden med koppling till vad ägardirektivet stadgar om nybyggnad. Framgångsfaktorer och mål med projektet beskrivs. Det framgår att Miljöbyggnad Guld ska gälla i enlighet med Kalmarhems klimatstrategi. Vidare beskrivs tidplan och resursbehov, bland annat tidpunkt för beslut om genomförande. Projektorganisationen tydliggörs med styrgrupp, projektägare, projektledning och referensgrupper. Särskild kravlista för projektet med vidhängande risklista (riskinventering), där sannolikhet och påverkan för olika händelser beskrivs.

Till ärendet redovisas en investeringskalkyl som visar kassaflöde och resultatpåverkan över en tioårsperiod, utifrån kalkylränta och direktavkastningskrav, samt olika nivåer för hyreskostnad per kvm. Vidare har även en kalkyl med reducerat produktionskostnad tagits fram. Efter att anbud inkommit beslutade styrelsen att avbryta projektet, utifrån bedömningen att investeringen skulle generera ett otillräckligt kassaflöde.

Kalmar Vatten

Vi har tagit del av beslutsunderlag för VA-förnyelse för Gamla stan och Slottsvägen. Initialt har en förstudiebeställning tagits fram som beskriver bakgrund och syfte. Även fråga om samordning med andra aktörer lyfts fram. Långsiktiga effektmål beskrivs, samt övergripande krav och risker. Därefter har närmare projektdirektiv och förstudierapport arbetats fram där projektorganisation framgår, utvecklade mål för projektet, avgränsningar, samt kalkyl över investeringsutgiften. Förstudierapporten ger en fördjupning kring särskilda förutsättningar, lagkrav, teknisk utformning m m. I särskilt avsnitt redovisas en riskanalys för projektet (bland annat förutsättningarna kopplat till kostnadsbedömningarna, vilket senare visat sig vara ett befogat antagande om risk, vilket även aktualiserade ett nytt ärende hos styrelsen med anledning av nya ekonomiska förutsättningar). Det framgår att analysen tagits fram genom en SWOT-analys.

Bedömning

Finns i processen beslutsunderlag som belyser handlingsalternativ, konsekvensanalyser, riskanalyser med koppling till finansiella och verksamhetsmässiga mål, samt ekonomiska kalkyler över investeringsutgift och driftpåverkan?

Kommunstyrelsen

Delvis

Vi bedömer att det i kommunen finns en framtagen mallstruktur för att lyfta fram behov inför beredningsprocessen. Strukturen ger en överskådlig bild över behoven och den finansiella påverkan, där inte enbart beräknad investeringsutgift redovisas, utan även driftpåverkan.

Det underlag vi tagit del av, samt intervjuerna, indikerar att det delvis finns en utvecklingspotential vad avser innehållet, framförallt hur behoven framställs, samt att erforderliga årliga uppdateringar sker (ex utifrån förändrat byggindex). Vi anser även att det i mall och underlag behöver kompletteras med riskbedömningar kopplat till

framställda behov och handlingsalternativ. Kraven på innehåll bör följa investeringens storlek.

Kalmarhem och Kalmar Vatten

Ja

Vi bedömer, utifrån genomgångna dokument, att bolagens beslutsunderlag i beredningsprocessen ger en tillräcklig grund för vidare beslutsfattande.

Rutiner för juridiska aspekter

Revisionsfråga 4: Finns rutiner för att säkerställa juridiska aspekter vid större investeringar i samband med upphandling/kontrakt?

lakttagelser

Vid upphandling/kontrakt fördelas risker mellan parterna, ofta kopplat till ekonomisk reglering. Det kan handla om exempelvis felavhjälpning, prisavdrag och viten vid förseningar. Kommunen har som regel alltid tagit externt juridiskt stöd vid exempelvis större entreprenadupphandlingar. Detta stöd har tagits direkt från respektive upphandlande förvaltning. Upphandlingsenheten har fram tills nu saknat resurser för att kunna ge stöd för entreprenadupphandlingar.

Sedan en tid tillbaka finns nu en tjänst på plats specifikt inriktad mot denna typ av upphandlingar. Tjänsten samfinansieras med kommunerna Mörbylånga och Torsås. Det stöd som beräknas för Kalmars förvaltningsorganisation är endast 25 % av en heltidstjänst. Bolagen varken finansierar eller erhåller något stöd inte inom ramen för denna resurs. Då resursen är begränsad för den kommunala förvaltningsorganisationen bedöms att projekt- och byggenheten även fortsättningsvis får hantera mycket av arbetet med entreprenadupphandlingarna på egen hand, och i förekommande komplettera med externt stöd.

I sammanhanget påtalas att även om det finns ett stöd för entreprenadupphandlingar centralt, finns det alltid frågor som kan behöva ett externt entreprenadjuridiskt stöd.

Kalmarhem har en egen upphandlare och mycket av krav och villkor som ställs upp följer branschstandard. För mer komplicerade entreprenadjuridiska frågor tar bolaget som regel in externt stöd.

Även Kalmar Vatten har prioriterat egna resurser för att stödja upp inom upphandlingsområdet. Precis som Kalmarhem tas externt stöd för mer komplicerade entreprenadjuridiska frågor, som exempelvis vid upphandling av Kalmarsundsverket.

Bedömning

Finns rutiner för att säkerställa juridiska aspekter vid större investeringar i samband med upphandling/kontrakt?

Ja

Vi bedömer att det finns rutiner för att säkerställa juridiska aspekter i samband med upphandling/kontrakt, men att en större samordning avseende att arbeta med en

gemensam grund för kravställande kan utvecklas genom ett för kommunkoncernen gemensamt stöd.

Vi rekommenderar att se över hur stödet kan utvecklas ur ett kommunkoncernperspektiv, dels till kommunens förvaltningsorganisation, dels till kommunens bolag.

Uppföljning och återrapportering

Revisionsfråga 5: Sker tillräcklig uppföljning och återrapportering avseende pågående och avslutade investeringsprojekt, avseende genomförande enligt planerade verksamhetsmässiga och ekonomiska förutsättningar?

lakttagelser

Kommunen

Kommunledningskontorets ekonomienhet följer löpande upp investeringsverksamheten. Plan- och investeringsberedningen (PIB) erhåller fortlöpande uppföljningsrapporter, såväl utifrån det totala budgeterade investeringsutrymmet, som mot avvikelser i enskilda projekt som kräver särskild uppmärksamhet eller åtgärd. I samband med fullmäktiges verksamhetsplan för år 2023 har följande styrning beslutats; *"När ett pågående projekt avviker mer än 20 procent eller mer än 3 miljoner kronor ska detta rapporteras särskilt till plan- och investeringsberedningen (PIB)".*

Kommunstyrelsens planutskott erhåller tertialvis uppföljning av kommunens samlade investeringar, där projekt som avviker från budget redovisas särskilt. Motsvarande redovisning sker ej i kommunstyrelsen.

I kommunens formella uppföljningsrapportering erhåller fullmäktige tertialvis rapportering. Utöver detta ska månadsrapporter upprättas per februari, juni och oktober, vilka rapporteras till kommunstyrelsen. Investeringsredovisningen ska ske med prognos (utfall vid årets slut) per verksamhet, samt jämförelse mot budget. Kommentarer ska ges till de största investeringarna och de största avvikelserna.

I samband med kommunens årsredovisning sker redovisning av kommunens sammantagna utfall i förhållande till årets budget. Motsvarande redovisning sker även för kommunkoncernen totalt, samt uppdelat per bolag. Genomförandegrad och större projekt som förskjutits i tid kommenteras. Andra exempel på kommentarer är hur Kalmarhems investeringar förhåller sig till ägardirektivet och hur Kalmar Vatten realiserat målambitionerna avseende förnyelsetakten i ledningsnätet. Investeringsredovisningen för kommunen sker enligt fördelningen i budget, d v s på aggregerad nivå utifrån ramanslag. Kommentarer sker på en aggregerad nivå.

Vidare sker en redovisning utifrån projektens totala budget uppdelat per kategori av investering, exempelvis ackumulerat för förskole- och skollokaler eller infrastruktur (gator, gång- och cykelvägar); ej på projekt/objektnivå. Redovisningen delas upp på färdigställda projekt och pågående projekt. Den sker med utfall eller prognos i förhållande till total budget, samt i förhållande till årets budget. Kommentarer som lämnas till investeringarna upptar det väsentligaste i vad som påbörjats och färdigställts, med mindre koppling till ekonomiskt utfall eller prognos.

Den tertialvisa rapporteringen följer en liknande struktur, fast med fokus enbart på det innevarande budgetåret. Samma gäller för månadsrapporteringen, förutom att den inte omfattar kommunens bolag. Korta sammanfattande kommentarer lämnas.

Det sker i års-, tertial- eller månadsrapporter ingen redovisning på projekt-/objektsnivå, där större projekt särredovisas.

Kalmarhem

Kalmarhem har i sin arbetsordning för år 2022 tagit in att större investeringar särskilt ska följas upp både vad gäller verksamhetsmässiga faktorer och ekonomiskt utfall i förhållande till planering/kalkyl. Sedan tidigare har funnits en rutin som tillämpats att i särskild ordning till styrelsen återkoppla det ekonomiska utfallet av en investering i form av en slutredovisad produktionskostnad. En översyn sker nu över hur en bredare återkoppling kan ske.

I tertialrapporterna efter april och augusti redovisas investeringar med budget, utfall och prognos uppdelat på projekt-/objektsnivå. Det sker utöver detta även månadsredovisningar till styrelsen, vilka i de senaste månadsredovisningarna även omfattat investeringarnas hittillsvarande ackumulerade utfall. Den för projektet totala budgeten med prognos framgår inte i den uppföljning som sker till styrelsen. Däremot sker detta i samband med slutredovisning av större projekt till styrelsen.

Kalmar Vatten

Investeringar redovisas i de formella uppföljningsrapporterna med aggregerad budget, utfall och prognos uppdelat på olika kategorier, dock ej på projektnivå. Budget, utfall och prognos upptar innevarande år. Uppföljningen kompletteras med översiktliga kommentarer. För Kalmarsundsverket sker en separat redovisning av budget och utfall. Utöver detta sker en återkommande statusuppdatering av Kalmarsundsverket till styrelsen. Kalmarsundsverket ska även redovisas tre gånger per år till kommunstyrelsens arbetsutskott.

Inom bolaget sker en månadsuppföljning för bolagets samtliga projekt, som även upptar varje projekts totala ackumulerade budget och utfall.

Styrelsen behandlar investeringsärenden löpande under året, där projekt med eventuella prognostiserade avvikelser lyfts upp i särskild ordning.

Bedömning

Sker tillräcklig uppföljning och åiterrapportering avseende pågående och avslutade investeringsprojekt, avseende genomförande enligt planerade verksamhetsmässiga och ekonomiska förutsättningar?

Delvis

Vi bedömer att det sker en återkommande redovisning av investeringar, men att uppföljningen behöver bli mer transparent vad avser större investeringsprojekt. Detta gäller såväl kommunen som bolagen. Vi anser att större projekt bör särredovisas i de

ordinarie uppföljningsrapporterna (åtminstone den tertial- och årsvisa rapporteringen) och att uppföljningen inte enbart upptar budgetåret, utan investeringens hela period med budget, utfall och prognos.

Vi bedömer att kommunstyrelsens roll behöver stärkas vad avser uppföljning av kommunens större investeringsprojekt, samt att slutredovisning av större projekt sker i kommunstyrelsen och att denna redovisning sker ur fler aspekter än enbart ekonomiskt utfall. Denna stärkta roll avser även särskilt stora investeringar inom kommunkoncernen.

2023-03-03

Jörn Wahlroth

Uppdragsledare/projektledare

Denna rapport har upprättats av Öhrlings PricewaterhouseCoopers AB (org nr 556029-6740) (PwC) på uppdrag av Kalmar kommun enligt de villkor och under de förutsättningar som framgår av projektplan från 2022-08-25. PwC ansvarar inte utan särskilt åtagande, gentemot annan som tar del av och förlitar sig på hela eller delar av denna rapport.

**Kommunstyrelsen
Omsorgsnämnden
Kultur- och fritidsnämnden
Södermøre kommunfelsnämnd
Servicenämnden**

**För kännedom
Kommunfullmäktiges presidium**

Granskning av målstyrning

På uppdrag av revisorerna i Kalmar kommun har PwC genomfört en granskning i syfte att bedöma om kommunstyrelsen och nämndernas målstyrning bedrivs ändamålsenligt och med tillräcklig intern kontroll.

Av rapporten framgår gjorda iakttagelser, revisionell bedömning och rekommendationer. Utifrån genomförd granskning är vår samlade bedömning att kommunstyrelsen och nämnderna inte helt bedriver arbetet med målstyrning ändamålsenligt och med tillräcklig intern kontroll.

Vi beslutade vid vårt sammanträde den 3 mars 2023 att överlämna upprättad rapport till kommunstyrelsen, omsorgsnämnden, kultur- och fritidsnämnden, Södermøre kommunfelsnämnd och servicenämnden. Rapporten överlämnas även för kännedom till kommunfullmäktiges presidium.

Vi önskar få svar från kommunstyrelsen och nämnderna senast den 15 juni 2023, med redogörelse av åtgärder utifrån de påpekanden och rekommendationer som framkommer i rapporten. Vi rekommenderar kommunstyrelsen och nämnderna att som rutin, inom rimlig tid, följa upp vidtagna åtgärder utifrån de svar som har lämnats till kommunens revisorer.

Kommunfullmäktiges presidium får ta ställning till om revisionsrapporten ska biläggas fullmäktiges handlingar.

För kommunens revisorer



Per Dahl
Ordförande



Jan Bengtsson
Vice ordförande

Granskning av målstyrning

Kalmar kommun

Februari 2023

Caroline Liljebjörn

Sammanfattning



PwC har på uppdrag av de förtroendevalda revisorerna i Kalmar kommun genomfört en granskning. Granskningens syfte är att granska om kommunstyrelsen och nämndernas målstyrning bedrivs ändamålsenligt och med tillräcklig intern kontroll.

Utifrån genomförd granskning är vår samlade bedömning att kommunstyrelsen och nämnderna inte helt bedriver arbetet med målstyrning ändamålsenligt och med tillräcklig intern kontroll.

Nedan ses bedömning för varje revisionsfråga. För fullständiga bedömningar se respektive revisionsfråga i rapporten eller det avslutande avsnittet "Sammanfattande bedömningar utifrån revisionsfrågor".

Revisionsfrågor	Bedömning	
Finns en från kommunstyrelsen tillräcklig styrning avseende målstyrningsmodellens tillämpning inom kommunkoncernen?	Delvis	
Ger den för kommunen övergripande återrapporteringen tillräckligt underlag för styrning och utövande av kommunstyrelsens uppsiktsplikt (kommunkoncernen)?	Delvis	
Finns det i den beredande processen ett ändamålsenligt arbete att utifrån fokusområdena ta fram nämndmål med tillhörande indikatorer?	Ja <i>Gäller Södermöre kommunfels nämnd</i>	
	Delvis <i>Gäller övriga nämnder.</i>	
Finns en tydlig ansvarsfördelning, samt delaktighet i organisationen, för arbetet med måluppfyllelse?	Ja <i>Gäller samtliga nämnder.</i>	
Genomförs planerade aktiviteter eller motsvarande kopplade till de mål som sätts upp? Framgår i verksamhetsplan åtgärder som styr mot målen?	Ja <i>Gäller omsorgsnämnden och Södermöre kommunfels nämnd.</i>	
	Delvis <i>Gäller kultur- och fritidsnämnden</i>	

Revisionsfrågor**Bedömning**

	<i>och service- nämnden.</i>	
Finns tillräcklig återkoppling och grund för att bedöma effekterna av de åtgärder som styr mot målen?	Delvis Gäller samtliga nämnder.	
Vidtar nämnden åtgärder vid otillräcklig måluppfyllelse?	Delvis Gäller samtliga nämnder.	

Rekommendationer

Vi rekommenderar:

- att rapporteringen till fullmäktige, kommunstyrelsen och nämnderna utvecklas med fokus på mer av effekt och bedömning om vad som är kritiskt för att kunna nå målet. Vi konstaterar samtidigt att den utveckling som skett med att i större utsträckning arbeta med delmål kommer att främja möjligheten till styrning och uppsikt.
- att stärka fokus på arbetet med att ta fram indikatorer till grund för att bedöma måluppfyllelse samt trender över tid. Detta för att skapa en bättre grund för analys och styrning.
- att samtliga nämnder tillämpar ett arbetssätt där nämnden tydligare involveras i beredningsprocessen, exempelvis genom en måldag eller motsvarande inför kommande års verksamhetsplan. En sådan dag kan med fördel samordnas med arbetet med nämndens riskanalys (inom ramen för kommunen regelverk för intern kontroll).
- att samtliga nämnder i verksamhetsplanen tydliggör aktiviteter eller motsvarande kopplade till målen.
- att tydliggöra nätverkens och målsamordnarnas roll gentemot det arbete som bedrivs i linjeorganisationen.
- att ovanstående rekommendationer i tillämpliga delar även omfattar kommunkoncernen.

Innehållsförteckning

Sammanfattning	1
Inledning	6
Bakgrund	6
Syfte och revisionsfrågor	6
Revisionskriterier	7
Avgränsning	7
Metod	7
Granskningsresultat	9
Tillämpning av målstyrningsmodellen	9
laktagelser	9
Bedömning	10
Kommunstyrelsens uppsiktsplikt	11
laktagelser	11
Bedömning	11
Den beredande processen	12
laktagelser	12
Kultur- och fritidsnämnden	12
Omsorgsnämnden	13
Serviceämnden	13
Södermöre kommundelsnämnd	13
Bedömning	13
Ansvarsfördelning och delaktighet	14
laktagelser	14
Kultur- och fritidsnämnden	14

Omsorgsnämnden	14
Servicenämnden	15
Södermøre kommunaldelsnämnd	15
Bedömning	15
Planerade aktiviteter	15
lakttagelser	15
Kultur- och fritidsnämnden	15
Omsorgsnämnden	16
Servicenämnden	16
Södermøre kommunaldelsnämnd	16
Bedömning	16
Återkoppling och grund för bedömning	17
lakttagelser	17
Kultur- och fritidsnämnden	17
Omsorgsnämnden	18
Servicenämnden	18
Södermøre kommunaldelsnämnd	19
Bedömning	20
Åtgärder vid otillräcklig måluppfyllelse	20
lakttagelser	20
Kultur- och fritidsnämnden	20
Omsorgsnämnden	21
Servicenämnden	21
Södermøre kommunaldelsnämnd	21
Bedömning	21

Inledning

Bakgrund

Revisorerna har i samband med granskning av delårsrapporter och årsredovisningar uppmärksammat behov av att utveckla formerna för målutvärdering. Även förstudier avseende de kommunala bolagens styrning och ledning, samt angående ändamålsenlig rapportering i kommunen, har indikerat på detta behov.

I förstudien angående ändamålsenlig rapportering framkom behov av att verka för att utveckla återkopplingen av målen, genom att i större utsträckning fokusera på och redovisa vilken effekt som uppnås genom de aktiviteter som kopplas till målen.

Revisorerna rekommenderas i förstudien att granska målstyrningen i ett antal utvalda nämnder avseende beredning av verksamhetsplan utifrån fullmäktiges fokusområden, med hur nämndmål med indikatorer arbetas fram, hur ansvaret fördelas för arbete mot måluppfyllelse, samt vilka aktiviteter som företas och hur effekterna av dessa bedöms i förhållande till målet, samt nämndens vidtagna åtgärder vid otillräcklig måluppfyllelse (eller ej tillfredsställande trend).

Revisorer har utifrån en bedömning av risk- och väsentlighet beslutat att genomföra en granskning av hur arbetet med kommunens målstyrning bedrivs.

Syfte och revisionsfrågor

Syftet är att granska om kommunstyrelsen och nämndernas målstyrning bedrivs ändamålsenligt och med tillräcklig intern kontroll.

Revisionsfrågor:

- Finns en från kommunstyrelsen tillräcklig styrning avseende målstyrningsmodellens tillämpning inom kommunkoncernen?
- Ger den för kommunen övergripande återrapporteringen tillräckligt underlag för styrning och utövande av kommunstyrelsens uppsiktsplikt (kommunkoncernen)?
- Finns det i den beredande processen ett ändamålsenligt arbete för att utifrån fokusområdena ta fram nämndmål med tillhörande indikatorer?
- Finns en tydlig ansvarsfördelning, samt delaktighet i organisationen, för arbetet med måluppfyllelse?
- Genomförs planerade aktiviteter eller motsvarande kopplade till de mål som sätts upp? Framgår i verksamhetsplan åtgärder som styr mot målen?
- Finns tillräcklig återkoppling och grund för att bedöma effekterna av de åtgärder som företas för måluppfyllelse?
- Vidtar nämnden åtgärder vid otillräcklig måluppfyllelse?

Revisionskriterier

Med revisionskriterier avses de bedömningsgrunder som bildar underlag för revisionens analyser och bedömningar.

Kommunallagen och kommunens styrande dokument.

Avgränsning

Kommunstyrelsen granskas avseende övergripande styrning och uppsikt (ej som nämnd). Granskningen omfattar omsorgsnämnden, kultur- och fritidsnämnden, Södermöre kommunalnämnd och servicenämnden.

Metod

Vi har tagit del av följande dokument:

Kommunstyrelsen: Verksamhetsplan med budget 2022 och ekonomisk planering 2023-2024 (KF § 214/2021-11-29), Delårsrapport januari-augusti 2022 (KF §181/2022-10-17 samt Verksamhetsplan med budget 2023 och ekonomisk planering 2024-2025 (KF § 215/2022-12-19).

Kultur- och fritidsnämnden: Verksamhetsplan med internbudget 2022, tertiärrapport april 2022, tertiärrapport augusti 2022 samt årsrapport 2022.

Omsorgsnämnden: Verksamhetsplan med internbudget 2022, tertiärrapport april 2022, tertiärrapport augusti 2022 samt årsrapport 2022.

Servicenämnden: Verksamhetsplan med internbudget 2022, tertiärrapport april 2022, tertiärrapport augusti 2022 samt årsrapport 2022.

Södermöre kommunalnämnd: Verksamhetsplan med internbudget 2022, tertiärrapport april 2022, tertiärrapport augusti 2022 samt årsrapport 2022.

Vi har genomfört följande intervjuer:

Kommunstyrelsen: ordförande, förste vice ordförande, andre vice ordförande, kommundirektör, förvaltningschef kommunledningskontoret, kvalitetschef och budgetchef.

Kultur- och fritidsnämnden: ordförande, förste vice ordförande, andre vice ordförande, förvaltningschef, administrativ chef och verksamhetsutvecklare (övergripande).

Omsorgsnämnden: ordförande, förste vice ordförande, andre vice ordförande, förvaltningschef, kvalitets- och miljöstrateg, hållbarhetsstrateg samt socialt ansvarig samordnare.

Servicenämnden: ordförande, förvaltningschef, stabschef och enhetschef för kost och lokalvård.

Södermöre kommunalnämnd: ordförande, andre vice ordförande, förvaltningschef, kvalitetsutvecklare pedagogik, kvalitetsutvecklare vård- och omsorg samt förvaltningsekonom.

De intervjuade har beretts möjlighet att sakgranska rapporten.

Granskningsresultat

Tillämpning av målstyrningsmodellen

Revisionsfråga 1: Finns en från kommunstyrelsen tillräcklig styrning avseende målstyrningsmodellens tillämpning inom kommunkoncernen?

lakttagelser

I november 2021 beslutade kommunfullmäktige om verksamhetsplan med budget 2022 och ekonomisk planering 2023-2024. Verksamhetsplanen innehåller fem fokusområden enligt följande:

- Ordning och reda i ekonomin
- Ett grönare Kalmar
- Ett växande attraktivt Kalmar
- Hög kvalitet i välfärden
- Ett föredöme som arbetsgivare

Inom varje fokusområde finns långsiktiga mål och årsmål samt uppdrag till kommundirektören. För alla mål utom ett beskrivs kortfattat hur målet avses att följas upp. Det mål som saknar beskrivning av hur uppföljning ska ske är "Kalmar kommun ska vara ett cirkulärt samhälle 2045 och i sin verksamhet 2030".

Dessutom beskrivs två områden i inledningen till budgetdokumentet: "En hållbar framtid - Agenda 2030" och "Det digitala samhället".

I intervju beskrivs att det sker en dialog som syftar att förankra fullmäktiges mål med nämnder och förvaltningar innan fullmäktiges beslut. Kommundirektören går igenom målen och bedömer om finansieringen av målarbetet finns inom lagt budgetförslag eller om medel behöver tillskjutas.

I Kalmar kommun används systemstödet Hypergene bland annat för målarbetet. När fullmäktige beslutat om verksamhetsplanen, används systemet för att tillgängliggöra de mål som varje nämnd ska arbeta med. I intervju beskrivs att det till och med verksamhetsplanen 2022 beslutades centralt vilka mål som respektive nämnd skulle infoga i sin egen verksamhetsplan och arbeta med. Därefter har nämnderna kunnat välja även andra fullmäktigemål där de själva känt att de kan bidra. Inom ramen för Hypergene har nämnderna möjlighet att lägga in egna mål eller aktiviteter som stödjer kommunfullmäktiges mål. Uppföljningen av mål och aktiviteter på olika nivåer sker inom ramen för systemet.

Det finns ett kvalitetsnätverk med syfte att förankra målarbetet ut i verksamheten. Nätverket, som leds av kvalitetschefen, har gjorts om till att bli mera koncernövergripande. Från och med sommaren 2022 ingår förutom representanter för de kommunala förvaltningarna även medarbetare från Kalmarhem AB och Kalmar Vatten AB. Medarbetare med ett särskilt ansvar att föra målarbetet vidare kallas

målsamordnare och finns på olika nivåer i organisationen. Information om målen ges även inom ramen för den kommunövergripande ledningsgruppen.

Det finns strategier inom olika områden som berör målen i verksamhetsplanen till exempel vattenområdet och jämställdhet. Utifrån strategierna har det tagits fram handlingsplaner som i olika omfattning inkluderas i målarbetet. Uppföljning av handlingsplanerna görs i maj månad. Till flera av handlingsplanerna finns nätverk kopplade. Samtliga nätverk styrs från kommunledningskontoret. I intervju beskrivs att nätverkens syfte och vilket resultat som de ska uppnå inte alltid varit tydliga, vilket innebär att det finns ett behov att få mer ordning och struktur. Antalet möten beskrivs behöva minskas för att frigöra tid.

I december 2022 beslutade kommunfullmäktige om verksamhetsplan med budget 2023 och ekonomisk planering 2024-2025. Verksamhetsplanen innehåller samma fokusområden som år 2022, men det har utvecklats en ny modell för målen. Indikatorerna som målen ska utvärderas mot har förtydligats och vissa av de långsiktiga målen har tilldelats delmål. Det gäller till exempel det långsiktiga målet att Kalmar ska vara klimatneutralt där delmålet avser att Kalmar kommunkoncern ska vara fossilbränslefri. Till varje fullmäktigemål anges vilka av de 17 globala målen som fullmäktiges mål stödjer. I budgetdokumentet beskrivs att målen inom Agenda 2030 följs upp genom totalt 58 indikatorer utöver de som ingår i Kalmar kommuns fullmäktigemål.

I intervju beskrivs att efter kommunfullmäktiges beslut gjordes hela målstrukturen tillgänglig i Hypergene för nämnderna och deras förvaltningar. Utifrån den verksamhet som bedrivs förväntas nämnden formulera nämndmål som bidrar till uppfyllelsen av de övergripande fullmäktigemålen. Från central nivå beskrivs det vara ett led i en tillitsbaserad styrning samt en önskan att stärka helhetsperspektivet och öka transparensen i målstyrningen utifrån att den nya modellen tydligare exponerar eventuella begränsningar för nämnderna att påverka fullmäktigemålen.

Bedömning

Finns en från kommunstyrelsen tillräcklig styrning avseende målstyrningsmodellens tillämpning inom kommunkoncernen?

Delvis.

Vi bedömer att det delvis finns en från kommunstyrelsen tillräcklig styrning avseende målstyrningsmodellens tillämpning inom kommunkoncernen. Det baserar vi på att det finns en enhetlig och stödjande struktur i form av ett systemstöd. I verksamhetsplan 2023 har modellen förtydligats genom införande av nyckeltal, delmål för vissa långsiktiga mål samt en beskrivning av målens koppling till Agenda 2030. Vi ser positivt att det inlett ett arbete att göra kvalitetsnätverket koncernövergripande.

Mångfalden av strategier och handlingsplaner som ligger utanför verksamhetsplanen riskerar att skapa otydlighet och vi instämmer i bedömningen att roll och syfte för de nätverk som är kopplade till handlingsplanerna behöver tydliggöras.

Kommunstyrelsens uppsiktsplikt

Revisionsfråga 2: Ger den för kommunen övergripande återrapporteringen tillräckligt underlag för styrning och utövande av kommunstyrelsens uppsiktsplikt (kommunkoncernen)?

lakttagelser

Enligt kommunens styrmodell sker uppföljning av kommunfullmäktiges mål i tertialrapporterna per april och augusti samt i årsredovisningen. I delårsrapporten per 2022-08-31 samt tidigare tertialrapporter och årsredovisningar har uppföljningen av fokusområdena i målmodellen både baserats på den rapportering som sker av styrelsen och nämnderna inom ramen för deras tertial- och årsrapporter och på en kommunövergripande beskrivning. För vissa mål som till största delen avser en viss nämnd återges nämndens uppföljning i sin helhet. Det gäller till exempel målet att Kalmar kommun ska bli en av Sveriges 30 bästa äldreomsorgskommuner. I delårsrapporten per 2022-08-31 beskrivs att det pågår ett arbete med processerna inom vård- och omsorgsboende samt hemtjänst. Vidare återges resultatet från den senaste nationella brukarundersökningen samt vissa av de åtgärder som vidtagits. För vissa mål som avser samtliga nämnder utgår uppföljningen i delårsrapporten per 2022-08-31 från en kommunövergripande beskrivning. Det gäller till exempel målet Jämställdhetsäkrad verksamhet där det beskrivs att Kalmar har deltagit som mentorskommun inom ramen för SKR:s utvecklingsarbete Modellkommuner samt att det påbörjats ett arbete att implementera konceptet bland förvaltningarna i Kalmar kommun. Målarbetet inom jämställdhet som bedrivits inom nämnderna återfinns i tertialrapporter/årsrapporter för respektive nämnd.

I intervju beskrivs att från övergripande håll har det varit en utmaning att bedöma hur målarbetet inom nämnderna ska tolkas och att det finns en otydlighet i hur indikatorerna ska bedömas. Konsekvensen är att bedömningen riskerar att bli subjektiv. Mycket av den återrapportering som sker utgörs av att redovisa genomförda aktiviteter som mått på måluppfyllelse, där det är svårt att fånga den faktiska trenden mot måluppfyllelse.

Utöver rapporteringen inom ramen för delårsrapporter och årsboksut äger ordförandeträffar med nämnder och bolag rum regelbundet. Däremot sker inga träffar mellan kommunstyrelsens presidium och presidierna i nämnder och bolagsstyrelser. Det finns planer på att ge representanter för den politiska majoriteten möjlighet att titta i systemet Hypergene där måluppföljningen görs.

Bedömning

Ger den för kommunen övergripande återrapporteringen tillräckligt underlag för styrning och utövande av kommunstyrelsens uppsiktsplikt (kommunkoncernen)?

Delvis

Vi bedömer att det finns ett system för att hantera och rapportera utvecklingen av mål i enlighet med styrmodell och verksamhetsplanens mål. Vi bedömer dock att det med nuvarande uppföljning till delar är svårt att uppmärksamma trenden i det som redovisas "gult", vilket innebär risk att det som kräver åtgärd för bättre måluppfyllelse inte blir

uppmärksammat. Återrapporteringen kan utvecklas med fokus på mer av effekt och bedömning om vad som är kritiskt för att kunna nå målet. Vi konstaterar samtidigt att den utveckling som skett med att i större utsträckning arbeta med delmål kommer att främja möjligheten till styrning och uppsikt.

Vi bedömer att kommunstyrelsens uppsiktsplikt skulle stärkas till exempel vid formella presidieträffar där nämndens styrning och uppföljning av verksamheten inklusive målstyrningen kunde behandlas och bilda underlag för åtgärder som förtydligar kommunstyrelsens styrning och uppföljning av målstyrningsmodellens tillämpning.

Den beredande processen

Revisionsfråga 3: Finns det i den beredande processen ett ändamålsenligt arbete för att utifrån fokusområdena ta fram nämndmål med tillhörande indikatorer?

lakttagelser

Kommunfullmäktiges budget och verksamhetsplan beslutades under år 2021 i november månad, men år 2022 skedde beslutet i december till följd av valet. I intervjuer med företrädare för nämnder och förvaltningar beskrivs att målarbetet inleds tidigare under hösten för att hinna bereda verksamhetsplan och budget inför beslut i december månad, utom år 2022 då verksamhetsplanen för de flesta nämnderna beslutades i januari/februari 2023.

Kultur- och fritidsnämnden

Inom förvaltningen inleds målarbetet inför kommande år med att chefsgruppen börjar förbereda förslag till nämndmål i oktober månad. Eftersom fullmäktiges mål inte tillgängliggjorts förrän i november utgår arbetet från innevarande års fullmäktigemål. Innan pandemin hölls en så kallad måldag då nämnden och chefsgruppen diskuterade nämndmål utifrån de av kommunstyrelseförvaltningen tilldelade målen. Under pandemin upphörde måldagen för att återkomma i december 2022. I januari 2023 sker en uppföljning av måldagen genom att förvaltningens chefer presenterar ett förslag till målavsnitt som ska ingå i verksamhetsplanen. Verksamhetsplanen beslutas på nämndens möte i februari 2023. Parallellt med nämndens beredning pågår enheternas målarbete. nämndmål med tillhörande aktiviteter ska vara inlagda i Hypergene i mitten av februari.

I intervju beskrivs att nämndmålen utgår från kultur- och fritidspolitiska programmet 2019-2023¹. Vidare beskrivs att målarbetet inför kommande år sker mer förutsättningslöst i början av en mandatperiod jämfört med övriga år då det inte sker så stora förändringar bland nämndmålen. Vidare beskrivs att det upplevs som svårt att hitta indikatorer till flera av nämndmålen. Exempel på indikatorer är nyckeltal från Kolada som visar invånarnas nöjdhet. För flera av verksamheterna följs statistik som visar antalet besökare, antalet bokade timmar etc.

¹ KFN § 44/2020-03-26

Omsorgsnämnden

Inom omsorgsnämndens förvaltning är det förvaltningschefen tillsammans med kvalitets- och miljöstrategen som leder arbetet med att ta fram ett förslag till målavsnitt i verksamhetsplanen. Inom ramen för arbetet ingår att samla in förslag till nämndmål från förvaltningens chefer och medarbetare med särskild kompetens inom målområdena. Förslaget förankras i ledningsgruppen och presenteras för nämnden. Den korta tiden från att fullmäktiges mål tillgängliggörs tills nämndens verksamhetsplan ska vara klar beskrivs påverka processen.

I intervju beskrivs att arbetet med att hitta indikatorer för utvärdering av nämndmålen har intensifierats inför år 2023. I intervju beskrivs det som ett stöd att målen är kopplade till nyckeltal i kommunfullmäktiges budget för år 2023.

Servicenämnden

Inom servicenämndens förvaltning påbörjas kommande års målarbete efter semesteren utifrån de mål som gäller för innevarande verksamhetsår. Flera av de fullmäktigemål som avser nämndens ansvarsområde är långsiktiga till sin karaktär. I intervju beskrivs att det finns handlingsplaner med aktiviteter som ska leda till att de långsiktiga målen uppnås. I beredningsarbetet sker en bedömning av vilka områden som nämnden och förvaltningen kan påverka eftersom flera av målen även inbegriper andra aktörer. En sammanställning visar att det finns 13 handlingsplaner med totalt 206 aktiviteter som berör nämndens verksamhet.

Det framarbetade förslaget till verksamhetsplan inkl mål bereds i förvaltningens ledningsgrupp och presenteras för nämnden, som beslutar om planen i november månad, utom i år när verksamhetsplanen beslutades i januari². Utifrån nämndmålen sätts indikationer där det är möjligt och/eller aktiviteter.

Södermøre kommunfullmäktige

Inom Södermøre kommunfullmäktige inleds målarbetet med en work-shop i september där nämndens samtliga chefer deltar. Dagen följs upp av förvaltningens ledningsgrupp som möts en gång i månaden. I november är det tid för en ny work-shop där nämnden och chefer får ta del av ett förslag till nämndplan med mål. I år beslutas nämndens verksamhetsplan i januari³. Tidigare har verksamhetsplanen beslutats av nämnden i december månad⁴. Arbetet med indikatorer har utvecklats till att även omfatta könsuppdelade nyckeltal.

Bedömning

Finns det i den beredande processen ett ändamålsenligt arbete för att utifrån fokusområdena ta fram nämndmål med tillhörande indikatorer?

Ja/Delvis

Vi bedömer att det inom samtliga nämnder finns en ordning med beredande process för att arbeta fram nämndmål. Generellt bedömer vi att fokus på arbetet med att ta fram

² SN § 4/2023-01-25

³ SKDN § 1/2023-01-25

⁴ SKDN § 67/2021-12-15

indikatorer till grund för att bedöma måluppfyllelse behöver utvecklas. Detta för att skapa en bättre grund för analys och styrning.

Vi bedömer att det är en styrka för beredningsprocessen att som kultur- och fritidsnämnden, samt Södermöre kommunalnämnd, involvera nämnden i arbetet genom måldag eller motsvarande. Vi rekommenderar samtliga nämnder att tillämpa ett sådant arbetssätt.

Ansvarsfördelning och delaktighet

Revisionsfråga 4: Finns en tydlig ansvarsfördelning, samt delaktighet i organisationen, för arbete mot måluppfyllelse?

lakttagelser

Kultur- och fritidsnämnden

Målarbetet inom nämnd och förvaltning utgår från den beslutade verksamhetsplanen tillsammans med övriga strategier och handlingsplaner. Arbetet i förvaltningen följer chefsstrukturen där det åligger varje chef att föra ut målarbetet i förvaltningen. Under beredningen av verksamhetsplanen tar enheterna inom förvaltningen fram enhetsmål och aktiviteter som läggs in i Hypergene.

För att säkerställa att nämnden tar hänsyn till alla planer har en tvärsektoriell hållbarhetsgrupp bildats inom förvaltningen. Syftet med gruppen är att stödja de olika enheterna i att sätta mål och uppnå dem inom olika områden. Gruppen består av personer som är ansvariga för tillgänglighet, barnrättsfrågor, jämställdhet, hbtqi, integration, miljö, ekonomi, Agenda 2030 och övergripande utvecklingsfrågor. Under år 2022 har gruppen stöttat enhetscheferna i arbetet med målen, haft utbildning för nyanställda samt deltagit på enheternas arbetsplatsträffar.

Förvaltningen har även en nätverksgrupp där representanter från alla enheter deltar. Nätverksgruppens syfte är att driva arbetet med fokusområdena och Agenda 2030 framåt.

Omsorgsnämnden

När verksamhetsplanen beslutats av omsorgsnämnden sker en genomgång av planen i den förvaltningsövergripande ledningsgruppen. I början av året sker en gemensam genomgång av verksamhetsplanen där samtliga chefer delar, bland annat presenteras de prioriterade målen. Därefter har respektive verksamhetschef en genomgång med enhetscheferna. Verksamhetscheferna har haft som uppdrag att implementera målarbetet och sätta upp aktiviteter som leder till att målen uppnås. I intervju beskrivs att det inte funnits något enhetligt arbetssätt med målen bland enhetscheferna. Inför år 2023 har organisationen ändrats och målarbetet har blivit mer anpassat utifrån respektive chef till exempel avseende prioriterade områden utifrån tidigare års resultat. Enhetschefen skriver en målbeskrivning som visar vilka områden som ska prioriteras under kommande år. Målbeskrivningen används som verktyg på arbetsplatsträffar och i medarbetarsamtal. Centralt i förvaltningen finns resurser som kvalitets- och miljöstrateg, hållbarhetsstrateg och socialt ansvarig samordnare till stöd för verksamheterna i målarbetet.

Service-nämnden

I processen att bryta ner kommunfullmäktiges mål till nämndmål är det verksamhetscheferna som ger förslag inom sina respektive områden. Målarbetet i förvaltningen samordnas av stabschefen. När nämnden beslutat om verksamhetsplanen är det respektive verksamhetschef som ansvarar för att föra ut målen i organisationen. Förankringen ser olika ut inom olika verksamheter, till exempel får medarbetarna inom lokalverksamheten information om målen på gemensamma möten. Inom kosten har en populärversion av målen tagits fram och satts upp på strategiska ställen i de lokaler som nyttjas av verksamheten. Aktiviteter som ska genomföras i syfte att nå målen tas fram inom respektive verksamhet och läggs in i Hypergene under respektive nämndmål.

Södermøre kommun-delsnämnd

När verksamhetsplanen beslutats av Södermøre kommun-delsnämnd förs nämndmål/enhetsmål ut i verksamheten via respektive chef samt via verksamhetsdialoger där förvaltningschef samt målsamordnare inom pedagogik, äldreomsorg samt kultur och fritid deltar. På verksamhetsdialogerna presenteras målen och resultatet från tidigare år.

Respektive verksamhet ska komma med förslag på aktiviteter som stödjer enhetsmålen. Aktiviteterna diskuteras på arbetsplatsträffar och läggs därefter in i Hypergene.

Bedömning

Finns det en tydlig ansvarsfördelning, samt delaktighet i organisationen, för arbete mot måluppfyllelse?

Ja.

Vi bedömer att samtliga granskade nämnder har en tydlig ansvarsfördelning och ordning för att nå ut med målarbetet i den decentraliserade organisationen. Huvudsakligen följer arbetet den ordinarie organisationsstrukturen.

Planerade aktiviteter

Revisionsfråga 5: Genomförs planerade aktiviteter eller motsvarande kopplade till de mål som satts upp? Framgår i verksamhetsplan åtgärder som styr mot målen?

lakttagelser

Kultur- och fritidsnämnden

Kultur- och fritidsnämndens verksamhetsplan år 2022 innehåller nämndmål, men det saknas aktiviteter kopplade till målen. I intervju beskrivs att aktiviteterna ligger kopplade till enhetsmålen i Hypergene. Vidare beskrivs att det bör finnas en analys i verksamhetsplanen med förslag till hur målen ska uppnås tillsammans med indikatorer.

I nämndens uppföljning inom ramen för delårsrapport och årsrapport görs en beskrivning av de aktiviteter som genomförts under året. Det pågår till exempel ett arbete att hitta bevakningslösningar för att minska användandet av färskvatten. Inom området ett växande, attraktivt Kalmar sker insatser och aktiviteter inom

socioekonomiskt svaga områden. För att stötta folkhälsan har spontanidrottsplatser marknadsförts genom en film som vistats på olika plattformar och i olika sammanhang.

Omsorgsnämnden

Omsorgsnämndens verksamhetsplan år 2022 innehåller nämndmål tillsammans med en översiktlig beskrivning hur målet ska mätas och/eller hur arbetet med målet ska bedrivas.

I nämndens uppföljning inom ramen för delårsrapport och årsrapport görs en beskrivning av det arbete och de aktiviteter som genomförts under året. Aktiviteter tas till exempel fram för områden som inte når upp till målet i brukarundersökningen inom Öppna jämförelser. Inom området jämställdhet har utbildning hållits för alla träffpunktssamordnare. Utifrån brukarråd på träffpunkterna ska könsneutrala aktiviteter erbjudas. Cheferna inom förvaltningen har gått en utbildning i jämställdhet under våren år 2022.

Servicenämnden

Servicenämndens verksamhetsplan år 2022 innehåller nämndmål, men det saknas en beskrivning av hur målen ska uppnås samt aktiviteter kopplade till målen.

I nämndens uppföljning inom ramen för delårsrapport och årsrapport görs en beskrivning av de aktiviteter som genomförts under året. Inom målet god vattenstatus finns en handlingsplan som innehåller flera delmål och aktiviteter varav flera bedrivs i projektform med extern finansiering. Inom området trygg, tillgänglig och attraktiv kommun har tillgänglighetsanpassningar skett av badplatser och offentliga toaletter.

Södermøre kommunaldelsnämnd

Södermøre kommunaldelsnämnds verksamhetsplan år 2022 innehåller nämndmål tillsammans med en beskrivning hur målet ska mätas samt kortfattat hur arbetet med målet ska bedrivas.

I bilaga till årsrapporten görs en beskrivning av de aktiviteter som genomförts under året. Utifrån målet cirkulär konsumtion pågår projekt inom Södermöreskolan och Ljungbyholmsskolan. Under året har källsorteringsstationer köpts in vilket möjliggjort borttagandet av papperskorgar. Inom äldreomsorgen har byte skett till ledlampor.

Bedömning

Genomförs planerade aktiviteter eller motsvarande kopplade till de mål som sätts upp? Framgår i verksamhetsplan åtgärder som styr mot målen?

Ja/Delvis

Vi bedömer att nämnderna till stora delar genomför planerade aktiviteter kopplade till målen. Det baserar vi på de aktiviteter som beskrivs i samband med uppföljning i tertialrapporter och årsrapport. Vi bedömer dock revisionsfrågan som delvis uppfylld för kultur- och fritidsnämnden och servicenämnden grundat på att dessa nämnder inte tydliggjort aktiviteter eller motsvarande i sina verksamhetsplaner.

Återkoppling och grund för bedömning

Revisionsfråga 6: Finns tillräcklig återkoppling och grund för att bedöma effekterna av de åtgärder som företas för måluppfyllelse?

lakttagelser

Vi har utgått från nämndernas årsrapporter för år 2022. Där sker uppföljning av nämndmål, indikatorer och aktiviteter som genomförts under året. Merparten av nämndmålen saknar indikatorer vilket gör att återkopplingen består i att beskriva vilket arbete som bedrivits samt om och i så fall vilka åtgärder som vidtagits. Det är i flera fall svårt att bedöma i vilken omfattning som vidtagna åtgärder bidragit till att målet är närmare att uppfyllas samt hur mycket arbete som återstår för att nå dit.

Kultur- och fritidsnämnden

I årsrapporten för kultur- och fritidsnämnden sker en uppföljning av fullmäktiges mål, nämndmål och uppdrag. Inom ordning och reda görs en övergripande och kortfattad uppföljning av målet "Kultur- och fritidsnämnden ska bedriva sin verksamhet kostnadseffektivt och ändamålsenligt". Det saknas nyckeltal eller annan statistik som stödjer utvärderingen.

Inom området "Ett grönare Kalmar" finns nämndmål som avser källsortering, cirkulärt samhälle, fossilbränslefri förvaltning och minskad vattenanvändning. Som uppföljning beskrivs aktiviteter som genomförts, det arbete som bedrivits samt åtgärder som vidtagits. För målet fossilbränslefria fordon beskrivs till exempel vilka fordon som uppfyller målet och vilka som kvarstår att åtgärda.

Området "Ett växande, attraktivt Kalmar" beskrivs innebära att ha ett rikt kultur- och fritidsliv. Det ges exempel på arrangemang som anordnats under år 2022. De nämndmål som finns inom området är bidra till mångfald och stödja ett mångfacetterat föreningsliv, mångfald inom kulturskolan, bidra till att öka folkhälsan, säkerställa att verksamhet och aktiviteter stöttar folkhälsa, utrymme för lugn och reflektion, friluftsprogram, öka deltagande, ökad tillgänglighet, områdesbaserade aktiviteter, fysiska och digitala mötesplatser, stödja föreningslivet, ungdomsinflytande och demokrati, stöd till folkbildning och föreningsliv samt implementera arbetet med Agenda 2030 i verksamheterna. Som uppföljning beskrivs aktiviteter som genomförts, det arbete som bedrivits samt åtgärder som vidtagits. Uppföljningen av målet om ökat deltagande stöds av besöksstatistik. Det finns en aktivitet och fyra uppdrag som stödjer målområdet.

Inom området "Hög kvalitet i välfärden" finns nämndmål avseende jämställdhetssäkrad verksamhet, genusmarta mötesplatser, jämställt bidragssystem samt Hbtqi-personers lika möjligheter och rättigheter. Som uppföljning beskrivs aktiviteter som genomförts, det arbete som bedrivits samt åtgärder som vidtagits. Utvärderingen av nämndmålet "Genusmarta mötesplatser" stöds av statistik som visar deltagande tjejer och killar på vissa event.

För området "Ett föredöme som arbetsgivare" sker utvärdering utifrån HME-index, rimligt antal chefer och frisknärvaro. Samtliga mål stöds av indikatorer som jämförts med föregående år.

Omsorgsnämnden

I årsrapporten för omsorgsnämnden sker en uppföljning av fullmäktiges mål, nämndmål och egna verksamhetspecifika mål och aktiviteter. Inom ordning och reda görs en övergripande och kortfattad uppföljning av omsorgsnämndens mål "Omsorgens verksamheter ska bedrivas inom tilldelad budget". Mätaren står på grönt men underlaget som stödjer bedömningen finns i ett avsnitt längre fram i årsrapporten.

Inom området "Grönare Kalmar" finns två nämndmål som bedöms vara på väg att uppfyllas. De utvärderas utifrån procentuell andel av fossilbränsle fria fordon samt verksamheter som har källsorteringsanläggningar.

Inom området "Ett växande attraktivt Kalmar" ska det finnas en aktuell boendeplacering. Det finns en beskrivning av nya boenden och vilken påverkan det får på totalt antal boendeplatser samt planeringen fram emot år 2025.

Inom området "Hög kvalitet i välfärden" finns nämndmålet "Bästa äldreomsorgskommun" som stödjer kommunfullmäktigemålet "Topp 30". Målet utvärderas utifrån ett antal nyckeltal från den nationella brukarundersökningen inom området. Av uppföljningen framgår att ett av områdena i brukarundersökningen når topp 30, vilket är sociala aktiviteter på vård- och omsorgsboende. Övriga områden når inte upp till topp 30, men det framgår inte vilken plats som utfallet motsvarar i brukarundersökningen. Mätaren står på gult. Det görs även en beskrivning av vilka aktiviteter som genomförts, det arbete som bedrivits samt åtgärder som vidtagits inom områdena jämställdhet, jämlikhet och E-hälsa.

Det finns även egna verksamhetspecifika mål och aktiviteter inom områdena hemtjänst, vård- och omsorgsboende, kommunal primärvård, dagverksamhet, korttidsvistelse och växelvistelse samt biståndshandläggningen. Även här görs en beskrivning utifrån vilka aktiviteter som genomförts, det arbete som bedrivits samt åtgärder som vidtagits. Återrapporteringen av verksamhetsplanen avslutas med en beskrivning av samverkan med Linnéuniversitetet.

Servicenämnden

I årsrapporten för servicenämnden sker en uppföljning av fullmäktiges mål, nämndmål och uppdrag. Inom ordning och reda görs en uppföljning av målet "Servicenämndens alla verksamheter ska bedrivas på ett kostnadseffektivt och ändamålsenligt sätt genom ökad avtalstrohet, ökad digitalisering, strategisk kostnadskontroll och kontinuerligt förbättringsarbete". Det beskrivs översiktligt vilka åtgärder som vidtagits inom de olika områdena. Mätaren står på gult.

Inom området "Grönare Kalmar" sker en inledande beskrivning av aktiviteter som genomförts, det arbete som bedrivits samt åtgärder som vidtagits. Nämndmål finns inom cirkulär verksamhet, fossilbränslefritt och klimatneutralt, livsmedel, vattenstatus och

infrastruktur. För livsmedel anges ekologiska livsmedel i procent av inköpta livsmedel. I övrigt sker utvärderingen genom en beskrivning på samma sätt som anges ovan. Det finns två uppdrag varav ett är uppfyllt och ett är försenat.

Inom området "Ett växande attraktivt Kalmar" finns nämndmålet att "Servicenämnden ska bidra till trygga och tillgängliga skolor och allmänna platser". Utvärderingen sker genom en beskrivning av vidtagna åtgärder. Det finns även ett nämndmål avseende "Servicenämndens verksamheter ska bidra till att Kalmar kommun når topp 10 bland landets kommuner i Dagens Samhälles Agenda 2030-ranking". Utvärderingen sker genom att det ges exempel på i vilken mån som nämndens verksamheter bidragit till att målet uppnås. Det finns två uppdrag varav ett är uppfyllt och ett är på väg att uppfyllas.

Inom området "Hög kvalitet i välfärden" finns nämndmålet "Jämställdhetssäkrad verksamhet 2024". Det görs en beskrivning av vilka aktiviteter som genomförts, det arbete som bedrivits samt åtgärder som vidtagits.

Området "Ett föredöme som arbetsgivare" sker utvärdering utifrån långtidssjukskrivningarna ska minska och antalet utrikesfödda medarbetare ska öka. Det görs en beskrivning av vilka aktiviteter som genomförts, det arbete som bedrivits samt åtgärder som vidtagits.

Inom området "Ett föredöme som arbetsgivare" finns nämndmålet "Tillsammans - visions- och värdegrundbaserad förvaltning". Det görs en övergripande beskrivning av det arbete som bedrivits.

Södermøre kommunalnämnd

I årsrapporten för Södermøre kommunalnämnd sker en sammanfattande uppföljning av samtliga kommunfullmäktiges målområden samt egna verksamhetsspecifika mål och aktiviteter. Sammanfattningen beskriver de mest centrala indikatorerna, aktiviteterna och åtgärderna som vidtagits under året. I en bilaga till årsrapporten finns en uppföljning av respektive nämndmål, aktiviteter och indikatorer.

Inom ordning och reda görs en uppföljning av målet "Södermøre kommunalnämnd har ett mål att bedriva kostnadseffektiva och ändamålsenliga verksamheter". Uppföljningen görs utifrån avvikelser jämfört med budget totalt för nämnden samt för olika delar av verksamheten.

Inom området "Grönare Kalmar" finns nämndmål inom cirkulär konsumtion och fossilbränslefri kommun år 2030. Uppföljningen anger hur stor andel av fordonen som är fossilbränslefria och minskade resor inom hemtjänsten samt införande av källsortering och ledbelysning. Området stöds av fem aktiviteter som följs upp utifrån färdigställandegrad.

Inom området "Ett växande attraktivt Kalmar" finns nämndmålen kommunalutveckling, bibliotek för alla, Södermøre fritidsgård för alla, möjliggöra samverkan mellan företagare samt att nämndens verksamheter ska bidra till att Kalmar kommun når topp 10 bland landets kommuner i Dagens Samhälles Agenda 2030-ranking. Det görs en beskrivning

av vilka aktiviteter som genomförts, det arbete som bedrivits samt åtgärder som vidtagits. Till stöd för målområdet finns två aktiviteter och 16 nyckeltal. Nyckeltalen kommenteras i varierande utsträckning inom ramen för uppföljningen av nämndmålen.

Inom området "Hög kvalitet i välfärden" finns fem nämndmål inom skolområdet, fyra nämndmål inom vård och omsorg samt ett nämndmål som avser jämställdhetsäkrad verksamhet 2024. Till stöd för målområdet finns 30 aktiviteter och ett hundratal nyckeltal. Nyckeltalen kommenteras i varierande utsträckning inom ramen för uppföljningen av nämndmålen.

Området "Ett föredöme som arbetsgivare" sker utvärdering utifrån HME-index och långtidssjukskrivningarna ska minska. Målen stöds av nyckeltal och fem aktiviteter.

Det finns även egna verksamhetsspecifika mål, enhetsmål och aktiviteter inom området demokratiuppdraget. Området följs upp inom ramen för årsrapporten.

Bedömning

Finns tillräcklig återkoppling och grund för att bedöma effekterna av de åtgärder som företas för måluppfyllelse?

Delvis

Vi bedömer att det delvis finns en återkoppling och grund för att bedöma effekterna av de åtgärder som företas för måluppfyllelse. Vi bedömer att flera av målen har en otillräcklig återkoppling som behöver en tydligare och bättre underbyggd analys av målets riktning.

Vi är samtidigt medvetna om de utmaningar det innebär att för flera av målen mäta effekter av de åtgärder som företas och konstaterar i sammanhanget att det pågår ett utvecklingsarbete inom kommunen.

Åtgärder vid otillräcklig måluppfyllelse

Revisionsfråga 7: Vidtar nämnden åtgärder vid otillräcklig måluppfyllelse?

lakttagelser

Nedan anges exempel på hur respektive nämnd agerat vid otillräcklig måluppfyllelse. Generellt beskrivs i intervjuer att det finns en acceptans hos nämnderna om det finns en beskrivning av vilket arbete som utförts och skäl, som anses godtagbara, till att målen inte uppnåtts.

Kultur- och fritidsnämnden

Det finns ett nämndmål att det ska finnas källsortering i kultur- och fritidsnämndens lokaler och anläggningar. I intervju beskrivs att målet har funnits under flera år utan att förvaltningen kommit vidare i arbetet med målet. Det finns en källsorteringsplan framtagen och under år 2022 har källsorteringskäril ställts ut inomhus i de lokaler som nämnden bedriver verksamhet i. För att även ha möjlighet att anskaffa och ställa ut käril på utomhusanläggningar har nämnden avsatt medel för finansiering av åtgärden.

Omsorgsnämnden

Om det finns en indikation som visar att ett mål inte kommer uppnås, förs målet över till efterföljande år. Flertalet mål är långsiktiga och finns i och det med under flera år. I intervju beskrivs att ytterligare aktiviteter kan tillsättas för att målet ska uppnås. Om det finns skäl kan målområdet läggas in som en risk i internkontrollplanen, följas upp och återrapporteras till nämnden i särskild ordning. Nämnden har till exempel ett mål att kontinuiteten av personal inom hemtjänsten inte ska överstiga 12 medarbetare under 14 dagar. Det har till tagits fram en handlingsplan med åtgärder att vidta för ökad måluppfyllelse.

Servicenämnden

När servicenämnden behandlar uppföljning av verksamhetsplanen är verksamhetscheferna närvarande för att kunna svara på frågor. För de långsiktiga målen redovisas åtgärder och en positiv trend. Vid bristande måluppfyllelse redovisas orsaker som förklarar resultatet. I vissa fall innebär målen åtgärder som motverkar varandra, till exempel ökad trygghet och minskad elförbrukning.

Södermöre kommunalnämnd

Nämnden har inför år 2023 valt ut två områden med bäring på nämndmålen att fokusera extra på, nämligen pojkars skolresultat (likvärdigheten i utbildningen ska öka) och flickors mående (barn och elevers välbefinnande ska öka)⁵. I intervju innebär det att rektorer ska ta fram aktiviteter som stödjer ökad måluppfyllelse och att det sker en tätare redovisning av genomförda åtgärder.

Bedömning

Vidtar nämnden åtgärder vid otillräcklig måluppfyllelse?

Delvis.

Vi bedömer att det finns exempel på att nämnderna vidtar åtgärder vid otillräcklig måluppfyllelse och vi konstaterar att beskrivna exempel utgör mål där utvärderingen baseras på tydliga indikatorer. Vi anser att den pågående processen att finna indikatorer att utvärdera målen mot kommer att göra det tydligare för nämnderna när målen inte uppnås och åtgärder behöver vidtas.

Vi noterar att det ofta saknas spårbarhet som visar att nämnden tar initiativ i samband med uppföljning av verksamhetsplanen.

⁵ SKDN § 42/2022-09-14

2023-03-03

Jörn Wahlroth

Caroline Liljebjörn

Uppdragsledare

Projektledare

Denna rapport har upprättats av Öhrlings PricewaterhouseCoopers AB (org nr 556029-6740) (PwC) på uppdrag av Kalmar kommun enligt de villkor och under de förutsättningar som framgår av projektplan. PwC ansvarar inte utan särskilt åtagande, gentemot annan som tar del av och förlitar sig på hela eller delar av denna rapport.