

Samrådsredogörelse

**Detaljplan för
Del av Kläckeberga 10:1, 10:10, samt del av Krafslösa
2:4 och 5:1, Snurrom**



Innehåll

Sammanfattning	3
Inkomna synpunkter.....	5
Länsstyrelsen i Kalmar län.....	5
Lantmäterimyndigheten	9
Kommunala nämnder, förvaltningar och bolag.....	10
Räddningstjänst sydost.....	10
Ledningsägare, andra företag och myndigheter	11
Region Kalmar län.....	11
Kalmar Vatten AB.....	12
Trafikverket.....	13
Kretslopp sydost	13
Polisen	14
Skanova (Telia Company) AB	14
Skogsstyrelsen.....	15
Intresseorganisationer och övriga	15
Kalmar orienteringsklubb	15
Miljöpartiet.....	16
Kristdemokraterna	17
Naturskyddsföreningen	18
Ideella organisationen Vår Hållbara Framtid, VHF	20
Sakägare och övriga privatpersoner	21
Privatperson 1.....	21
Privatperson 2, 3, 4, 5	22
Privatperson 6.....	23
Privatperson 7.....	25
Privatperson 8 och 9.....	29
Privatperson 10.....	30
Privatperson 11, 12, 13, 14 och 15	33
Privatperson 16 och 17.....	36
Privatperson 18.....	38
Följande sakägare och likställda har inte fått sina synpunkter tillgodosedda:.....	40
Övriga personer och organisationer har inte fått sina synpunkter tillgodosedda:.....	40

Sammanfattning

Planförslaget har varit utställt för samråd under tiden 2024-01-31 – 2024-02-21. Förslaget har sänts till berörda myndigheter, förvaltningar, föreningar och till fastighetsägare enligt fastighetsförteckning. Ett samrådsmöte hölls den 8 februari 2024 i matsalen på Djurängsskolan. 26 personer kom till mötet för att ha möjlighet att ställa frågor om planförslaget.

Sammanlagt har 24 yttrande kommit in under samrådsperioden, varav 15 från organisationer och myndigheter samt 9 yttrande från 18 privatpersoner.

Nedan sammanfattas och kommenteras inkomna skriftliga synpunkter.

De flesta av de synpunkter som inkommit gäller främst lokaliseringen av ny bebyggelse och infrastruktur som innebär att delar av Krafslösaskogen bebyggs. Skogsområdet ses som ett viktigt område för närboende och uttrycks användas flitigt. Andra synpunkter gäller trafik och föreslagna trafiklösningar längs med Norra vägen, samt utformning av den nya huvudgatan. Det har även inkommit synpunkter angående den övergripande kollektivtrafiken och antalet busshållplatser i området. Även synpunkter har framförts om behovet av en helhetsbild över området, vilket är viktigt att ta med sig i framtida arbete och utbyggnad av ledningar, gator och etablering av service.

Kommunen har i flera tidigare strategiska dokument pekat ut platsen som ett utvecklingsområde för bostäder, service och infrastruktur. Området pekas först ut i ett planprogram för Norra Kalmar stad som antogs 2007. Därefter har området varit aktuellt för utveckling även i översiktsplanen från 2013, samt 2023 och slutligen i planprogrammet för Snurrom från 2023. Kommunen växer med nyinflyttade medborgare samtidigt som kommunen har begränsade möjligheter att utvecklas i förhållande till havsnivåhöjningar mot kusten, kulturmiljöer och odlingslandskapet i väster, samt begränsningar för E22 och flygplatsen. Det aktuella området ses även som en sammankopplande länk mellan Snurrom och Vimpeltorpet, samt vidare till centrala Kalmar.

Signalanläggningen vid cirkulationsplatsen Norra vägen/Värnsnäs vägen kommer att arbetas vidare med utanför detaljplaneprojektet. Dialog med Trafikverket kommer att ske.

Bredden på den nya huvudgatan är inte fullt utredd ännu och plankartan tar därför höjd för en större bredd än vad som troligtvis kommer att behövas. Huvudgatans bredd kommer att variera i området eftersom det finns olika behov vid olika platser. Detaljerna bestäms slutligen vid genomförandet.

Kollektivtrafiken är en viktig förutsättning i utvecklingen av stadsdelen. Kommunen gör därför bedömning om att det är av största vikt att busshållplatserna lokaliseras strategiskt på platser där de tillsammans med en högre exploatering och andra servicefunktioner skapar en viktig nod i stadsdelens utveckling. Planförslaget möjliggör fortfarande busshållplats på flera platser i området och Kommunen önskar att ha en fortsatt dialog med Region Kalmar län.

Sedan samrådet har en strukturplan för utvecklingen av hela stadsdelen arbetats fram med berörda parter. Arbetet kommer att fortsätta under granskningen och kompletteras med en kvalitetsdel där strukturen tillsammans med viktiga kvalitéer beskrivs och fördjupas till antagandet. Struktur- och kvalitetsprogrammet kommer sedan utgöra underlag för fortsatt detaljplanläggning, samt genomförande av stadsdelen.

Planförslaget har justerats efter samrådet gällande både planbeskrivning och plankarta med tillhörande planbestämmelser. Större skillnader i planförslaget är:

- **Naturområdena i bostadsområdena har ändrats till park.** Plankarta och planbeskrivning har reviderats.
- **Ny utformning av korsningen** mellan befintliga Värnsnäs vägen och nya huvudgatan med trafiksignal. Utformningen innebär påverkan på huvudgatans dragning inom Kläckeberga 10:10.
- **Planområdesgränsen och användningsområdena över Kläckeberga 10:10 har justerats** efter de nya förutsättningarna för huvudgatans dragning. En mindre justering har även gjorts för vägdragningen i Krafslösa 5:1 efter framtagandet av strukturplanen för att i framtiden möjliggöra för en fyrvägs korsning mot huvudgatan.
- **Dagvattenutredningen har reviderats** efter ny information och en uppdaterad version har skapats till granskningen. Dagvattenhantering i form av svackdiken kommer att finnas inom parkområdet på Kläckeberga 10:10. Inom Krafslösa 5:1 har den tidigare öppna dagvattenlösningen justerats till rörlösningar inom planområdet. Justeringar har gjorts i planbeskrivning och plankarta.
- **Trafikbullerutredningen har reviderats** och uppdaterats efter Länsstyrelsen yttrande och ny information om buller på befintlig bebyggelse är inkluderad till granskning. Planbeskrivningen har justerats efter den reviderade handlingen.
- Beskrivning om kommunens ansökan om åtgärder för sandödlan har kompletterats i planbeskrivningen. **Länsstyrelsens beslut** om godkännande av åtgärder för sandödlan kommer att utgöra **bilaga till planhandlingarna**.
- **En strukturplan har arbetats fram** som visar ett övergripande förslag på utvecklingen i hela stadsdelen. Strukturplanen bifogas som en bilaga till granskningshandlingarna. Handlingen kommer att kompletteras ytterligare till antagandet med en kvalitetsdel. I arbetet ingår även att skapa en helhetsbild kring dagvatten och skyfall i stadsdelen. I dagsläget utgör detta dokument endast arbetsmaterial.
- Den **trädinventering** som gjordes i samband med planprogrammet för Snurrom **har kompletterats**. I samband med kompletteringen kunde det konstateras att majoriteten av de träd som då inventerades inte är skyddsvärda utifrån gällande lagstiftning.
- **En historisk markinventering har genomförts** som presenteras i planbeskrivningen tillsammans med kommunens bedömning och ställningstagande.

Inkomna synpunkter

Länsstyrelsen i Kalmar län

Länsstyrelsens synpunkter - prövningsgrunder enligt 11 kap. 10 § PBL

Länsstyrelsen har inget att tillägga i fråga om hur planförslaget tillgodoser statliga eller andra allmänna intressen och bedömer, med hänsyn till prövningsgrunderna i 11 kap. 10 § PBL och nu kända förhållanden, att ett antagande av detaljplanen inte kommer att prövas.

Hälsa och säkerhet

Förorenat område

Länsstyrelsen ser positivt på att kommunen har låtit genomföra en miljöteknisk undersökning inom före detta verksamhetsområde för Fanerdun/Nordchoklad. Länsstyrelsen delar konsultens bild av områdets historiska användning. Länsstyrelsen har inga synpunkter på den miljötekniska undersökningens omfattning eller slutsatser.

Vad som dock saknas i planarbetet är en beskrivning och ställningstagande om markens lämplighet för ändamålet med avseende på risker kopplade till förorenade områden för övriga delar av planområdet.

Delar av planområdet är sedan tidigare exploaterat och andra delar är sedan tidigare oexploaterade. Vid antagande av en detaljplan behöver kommunen säkerställa att så väl tidigare exploaterade som oexploaterade områden är lämpliga för sitt ändamål med avseende på risker kopplade till förorenade områden.

Länsstyrelsen bedömer att kommunen behöver genomföra en historisk inventering av potentiella föroreningskällor inom även resterande delar av planområdet förutom Fanerdun/Nordchoklad. I denna inventering behöver bland annat omfattas nuvarande och tidigare

- Miljöfarliga verksamheter
- Bebyggelse
- Markutfyllnader och eventuell tippning av avfall
- Vägar och annan infrastruktur

Om den historiska inventeringen visar på att det förekommer risk för föroreningar som skulle kunna innebära en risk för människors hälsa eller miljön behöver en översiktlig miljöteknisk undersökning genomföras för utredning av föroreningssituationen.

Om kommunen, efter en historisk inventering, bedömer att någon miljöteknisk undersökning inte behövs för att säkerställa markens lämplighet behöver ett sådant ställningstagande motiveras i planbeskrivningen.

Mer information om undersökning av förorenade områden i detaljplaneprocesser finns på EBH-portalen: Fysisk planering och förorenade områden - EBHportalen.

Dagvatten

Enligt planbeskrivningen ska det i den södra delen av planområdet planläggas ett naturområde centralt igenom bostadsområdet. Inom naturytan ska det finnas en damm som rymmer minst 200 kubikmeter med en permanent vattenyta på 500 kvadratmeter som fördröjer och renar dagvattnet innan det kommer till Golfdammarna.

På plankartan har områden inom naturmark endast bestämmelse om ”dagvattenhantering”. Eftersom dammen enligt dagvattenutredningen behövs för att säkerställa dagvattenhanteringen för planområdet ska plankartan kompletteras med bestämmelse som säkerställer att dammen anläggs. Vid reglering av dammar ska det även framgå vilken minsta volym som dammen ska ha.

Kommunen bör även säkerställa i plankartan så att kvartersmark får rätt höjd i förhållande till omkringliggande gator och grönområden dit dagvatten ska ledas för att trygga avrinningen. Höjdsättning eller marklutning säkrar också att vatten leds bort från bostäder vid skyfall.

Buller

Den gata som planen ger tillåtelse till att anlägga kommer att bidra till trafikbuller utanför planområdet. Vägen kommer också förändra trafikflödena vid vägar utanför planområdet genom nätverkseffekter.

I den trafikbullerutredning som har tagits fram går det att fastställa omfattning av delar av den bullerspridning som förväntas ske utanför planområdet. I norra delen av planområdet kommer trafikbuller från vägen spridas till bostadsfastigheter inom kvarteret Tranbäret. Enligt bullerutredningen kommer bullerspridning till uppförda bostäder respektive mark inom kvarteret som är planlagda att uppgå till >60 dB(A) ekvivalent ljudnivå och 80 dB(A) maximal ljudnivå.

Även bostäder utanför det område som utretts genom bullerkartläggningen kan komma att exponeras för förhöjda bullernivåer. Genom anläggande av den nya vägen kommer trafik ledas om på omkringliggande vägnät. Kommunen behöver utreda och visa på var sådana nätverkeffekter kan komma att uppstå. Ett område som sannolikt kommer att få starkt förhöjda bullernivåer och som behöver utredas med hög noggrannhet är bostäder och verksamheter längs med Vänskapens väg mellan Strängenäsvägen och Norrlidsvägen.

För att en god ljudmiljö ska nås utanför befintliga bostäder bör enligt infrastrukturpropositionen 1996/97:53, och anknytande dokument från centrala myndigheter i normalfallet inte 55 dBA ekvivalent ljudnivå överskridas vid bostäders fasader och 70 dBA vid bostäders uteplatser. Förordning (2015:216) om trafikbuller vid bostadsbyggnader föreskriver vilka åtgärder som kan användas vid för höga bullernivåer.

När Trafikverket planerar för nya vägar utgår myndigheten från sitt interna planeringsdokument TDOK 2016:0246 där det anges att 55 dBA ekvivalent ljudnivå och 70 dBA Maximal ljudnivå vid uteplats är en god eller i vissa fall godtagbar miljö. Och att dessa värden utgöra ett stöd vid Trafikverkets bedömningar om behov av utredningar och genomförande av skyddsåtgärder mot höga bullernivåer. Länsstyrelsen

bedömer att detta är den minst acceptabla bedömningen för godtagbar miljö för omgivande bostäder.

Länsstyrelsens synpunkter - råd enligt 2 kap. PBL

Naturmiljövärden

Sandödlan

Eftersom länsstyrelsen samrådsbeslut om skyddsåtgärder för sandödlan är en förutsättning för att få genomföra detaljplanen behöver det beslutet och eventuellt även delar av utredningarna vara en del av detaljplanen och följa med som bilagor.

Träd

Kommunen har för avsikt att bevara en hel del träd för att nå målet 3-30-300 vilket är mycket bra. Träden har dock inte något skydd i detaljplanen. Om kommunen anser att det är viktigt att bevara träden borde de också skyddas med en bestämmelse på plankartan.

Det är bra om de träd som behöver tas ner kan läggas upp som faunadepå i området. Det gäller även det befintliga döda liggande trädet. Det står ingenting om det i planbeskrivningen.

Träd som ska vara kvar i planområdet behöver skyddas fysiskt under själva exploateringen så att de inte tar skada av upplag och maskiner med mera.

Buller

På skolgårdar eller förskolegårdar är det önskvärt med en högsta ljudnivå från industri- eller annat verksamhetsbuller på 50 dBA ekvivalentnivå dagvärde på de delar av gården som är avsedda för lek, rekreation och pedagogisk verksamhet. En målsättning kan vara att resten av ytorna ska ha högst 55 dBA. Enligt bullerutredningen bilaga 5 framgår att ungefär hälften av området som planläggs för skola har en bullemnivå över 50 dB(A). För att säkerställa att en god ljudmiljö skapas i området bör därför byggrätter inom området placeras närmast bullerkällan. I plankartan saknas dock någon reglering av byggrättens placering utöver att ”huvudbyggnaden ska placeras med långsida mot huvudgatan”, den bestämmelsen innebär dock inte att huvudbyggnad placeras närmast vägen.

Kulturmiljövärden

Ur fornlämningssynpunkt har Länsstyrelsen ingen erinran mot den föreslagna detaljplanen. Enligt Planbeskrivningen, (upprättad 2024-01-25), har planförslaget avgränsats i skogsområdet för att minimera påverkan på befintliga lämningar, anläggningar och kulturlandskap som finns registrerade hos Riksantikvarieämbetets fornlämningsregister.

Infrastruktur

Planförslaget berör inte direkt statlig infrastruktur men bidrar till ökad trafik i området kring Snurrom och ökad belastning på Trafikplats E22 Kalmar norra samt Norra vägen. Trafikverket bedömer dock inte att

planförslaget har en sådan påverkan att den direkt föranleder åtgärder i statlig infrastruktur. På sikt, och utifrån områdets totala planerade utbyggnad finns ett avtal mellan Trafikverket och Kalmar kommun som anger att, när resurser finns hos Trafikverket, kommer trafikplatsen E22 Kalmar norra att byggas om.

Hur, och på vilket sätt ombyggnad sker är inte i detalj utrett. En ombyggnad kommer att föregås av en teknisk utredning som visar vilka åtgärder som behövs i den statliga anläggning för att matcha kommunens långsiktiga utbyggnad av området. Trafikverket anser att den föreslagna huvudgatan mellan Värnsnävägen och Vänskapens väg, dels är en förutsättning för tänkt utbyggnad och dels är mycket bra ur såväl ett tillgänglighets- som ett robusthetsperspektiv då gatan avlastar, kompletterar och vid behov kan fungera som omledningsväg för Norra vägen samt skapa tillgänglighet för räddningstjänst, kollektivtrafik och oskyddade trafikanter. Detta i synnerhet som den klen dimensionerade cirkulationen vid Norra vägen/Värnsnävägen ger kapacitetsproblem från såväl rampen från E22 som utkörande trafik från Värnsnävägen och genomgående trafik i det viktiga stråket Norra vägen.

Gällande möjligheten att signalreglera korsningen/cirkulationen är Trafikverket försiktigt positiva men vill studera vald lösning innan genomförandet. Detta för att försäkra sig om att funktionaliteten är god och att lösningen undanröjer risken för att köbildning i rampen från E22 blir så liten att det inte påverkar den genomgående trafiken på E22.

Undersökning om betydande miljöpåverkan

Länsstyrelsen håller med kommunen i bedömningen att planen inte antas medföra betydande miljöpåverkan.

Kommentar:

Förorenat område: Planbeskrivningen har kompletterats med en historisk inventering, samt kommunens bedömning av denna. Sammantaget visar inventeringen att det i det oexploaterade området inte finns tecken på någon användning som kan ha bidragit till markföroreningar.

Dagvatten: Dagvattenutredningen har kompletterats och fördjupats efter samrådet. Enligt utredningen hanteras dagvatten via svackdiken i det nordvästra området som sedan leder till diken utanför planområdet och vidare till Golfdammarna. I det sydöstra området leds dagvattnet via ledningar vidare till Golfdammarna.

Höjder på allmän platsmark i förhållande till kvartersmarken kommer studeras vidare i förprojekteringen av de allmänna platserna. I dagsläget är det inte möjligt att reglera markhöjder i plankartan då informationen inte är tillräcklig. Generellt är det svårt att höjdsätta områden i plankartan då detaljprojekteringen oftast görs i ett senare skede.

Trafikbuller: Bullerutredningen har uppdaterats efter samrådet för att innefatta befintlig bebyggelse på Vänskapens väg och Värnsnävägen. Utredningen tar höjd för ett fullt utbyggt Snurrom med prognos för 2040.

Utredningen visar att befintlig bebyggelse vid Vänskapens väg påverkas av en högre trafikmängd som resulterar i att den ekvivalenta bullernivån vid fasad överskrids. Den

ekvivalenta bullernivån vid fasad ligger på 56 dBA, vilket är 1 dBA över riktvärdet på 55 dBA vid fasad. För att klara 55 dBA vid fasad har ett förslag med ett 1,5 m högt och 230 m långt bullerskydd beräknats utmed Vänskapens väg. Åtgärden är teknisk möjlig och sänker bullernivåerna till 55 dBA, vilket innebär att riktvärdet klaras. Dock är kommunen tveksam till om kostnaden kan anses vara skälig till den skillnaden som åtgärden gör. Denna detaljplan genererar dessutom en lägre mängd trafik än den som tas höjd för i bullerutredningen.

Befintliga byggnader på Värnsnäsvegen får en högre trafikmängd än idag. Utredningen visar att byggnaden på Tranbäret 1 är konstruerad för att klara 60 dBA vid fasad. Inom fastigheten finns en gemensam uteplats som är skyddad och klarar maxvärde. Med dessa riktlinjer klara byggnaderna trafikmängden som ett fullt utbyggt Snurrom medför.

Byggnaden på Hjortronet 1 klara det ekvivalenta riktvärdet vid fasad men får högre bullernivåer vid uteplatser. Inglasning av balkonger nämns som ett möjligt alternativ för att uppnå godkända värden. Eftersom området närmast fastigheten ska detaljplaneläggas längre fram i tid och med det ändrade trafikflödet kommer bullersituationen utredas närmare i kommande detaljplaner.

Vid skolan visar bullerutredningen att skolans placering längs med huvudgatan bidrar till låga nivåer på skolgården. Planbestämmelser som låser skolbyggnadens placering nära gatan och bullerkällan har kompletterats i plankartan.

Mer detaljerad information kring trafikbuller finns att läsa i planbeskrivningen.

Naturmiljövärden: Beskrivning om skyddsåtgärder för sandödlan har kompletterats. Länsstyrelsens beslut om åtgärder kommer att utgöra en bilaga till detaljplanen.

Beskrivning om att träd kan behöva skyddas fysiskt under exploatering, samt att nedfällna träd kan läggas upp som en faunadepå i området har lagts till i planbeskrivningen.

Infrastruktur: Se kommentar vid Trafikverkets synpunkt.

Lantmäterimyndigheten

- Inom ”S” är området uppdelat i tre egenskapsområden men utnyttjandegradbestämmelsen finns bara inom ett av dessa. Den bör läggas in i samtliga egenskapsområden såvida inte de övriga två ska få bebyggas till fullo.
- P1-bestämmelsen blir lite dubbeltydig eftersom fasthetsgränsen kommer att sammanfalla med gränsen mot gata och då gäller två olika minimiavstånd. Det blir förmodligen inget problem i praktiken men det hade varit bättre att ha prickmark/ö-områden på de ytor som är ”fasta”, d.v.s. mot allmän plats, såvida det inte finns nya direktiv från Boverket som vi inte känner till.
- Avsnittet ”Ekonomiska konsekvenser för kommunen” bör generellt kvantifieras och tydliggöras med siffror.

Kommentar:

- Planbestämmelsen om utnyttjandegrad inom kvartersmarken för användningen skola har ändrats och har delats upp efter egenskapsområden.
- Placeringsbestämmelsen har tagits bort.

- *Avsnittet ekonomiska konsekvenser för kommunen kommer att kompletteras till antagandet.*

Kommunala nämnder, förvaltningar och bolag

Räddningstjänst sydost

Åtkomlighet för räddningstjänsten

1. För att underlätta släckangrepp och minimera insatstiden bör räddningsfordon komma så nära byggnadernas entréer att man inte behöver dra slang och transportera materiel mer än 50 m. Dessutom bör gångavståndet vara högst 50 m om nödutrymning avses ske med bärbara stegar.
2. Räddningsväg ska anordnas om det befintliga gatunätet inte ger tillräcklig åtkomlighet för räddningsinsats eller för utrymning med räddningstjänstens stegutrustning.

En räddningsväg:

- a. ska ha en fri höjd på minst 4 meter.
 - b. ska ha bärighet motsvarande angränsande vägnät eller tåla ett axeltryck av 100 kN.
 - c. bör vara försedd med ett hårdgjort ytlager av grus, asfalt eller motsvarande. Hårdgjorda gräsmattor rekommenderas inte.
 - d. ska ha en körbanebredd på minst 3 meter på raksträckor
 - e. ska ha en längslutning på max 8 %, tvärfall 2 % och vertikalradien (konkav eller konvex) minst 50 meter.
 - f. ska ha en inre radie i kurvor på minst 7 meter och det bör finnas sådan breddökning och hinderfritt sidoområde före, genom och efter kurvan så att stegfordon kan framföras.
 - g. ska markeras med standardiserad skylt.
 - h. ska underhållas och snöröjas. Exempel på underhåll är skötsel av träd som kan hindra stegresning.
 - i. bör ha angöringen i anslutning till byggnadens adress.
3. För de utrymmen där alternativ utrymningsväg utgörs av fönster med hjälp av räddningstjänsten och där avståndet mellan mark och fönsterkarm överstiger 11 m krävs maskinstege. I dessa fall ska uppställningsplats för stegfordon anordnas enligt nedan.

En uppställningsplats för stegfordon

- a. ska inte luta mer än 8,5 % i någon riktning.
- b. ska vara förlagd utanför ytterkant av balkonger som ska kunna nås med maskinstege, dock högst 9 meter från husväggen.
- c. ska vara minst 5 meter bred och 12 meter lång.
- d. ska underhållas och snöröjas på samma sätt som räddningsvägen.
- e. ska ha samma bärighet som räddningsvägen.

Brandposter

4. Brandpostnätet ska uppfylla gällande normer.

Kommentar: Noteras. Detaljfrågor kommer att studeras vid bygglov. Brandpostnätet studeras enligt riktlinjer.

Ledningsägare, andra företag och myndigheter

Region Kalmar län

Region Kalmar län har tagit del av förslaget till ny detaljplan i Snurrom.

Det är med hänsyn till säkerheten bra att skolan fått en ostligare placering än i de tidiga förslagen. Region Kalmar län ser också positivt på tillkomsten av en ny huvudgata mellan Värnsnävägen och Norrlidsvägen som möjliggör en bra kollektivtrafikförsörjning av området.

I planbeskrivningen på sidan 50 står det att en ny busslinje kommer att trafikera området mellan Snurrom och Kalmar C med timmestrafik. Där står det också om en framtida linje längs Norra länken (genom Norrliden) som ska trafikeras med 20-minuterstrafik. Här finns risk för missuppfattningar. Kalmar länstrafik förändrar dragningen av två busslinjer i Kalmar fr.o.m. den 25 februari 2024.

Två linjer förändras, efter dialog med Kalmar kommun:

- Dagens linje 421 byter namn till 411 och får en något korrigerad sträckning. Linjen får tätt med hållplatser, men gör inga avvikelser. Den ”nya” linje 411 (liksom dagens 421) har Björkenäs som sluthållplats. Det är möjligt att i stället låta denna linje gå rakt norrut från Norrlidsvägen, via den nya huvudgatan (förlängning av Vänskapens väg), för att trafikera Snurrom. I det sammanhanget behöver läget av nuvarande och framtida placering av hälsocentraler (inkl. barnavård/mödravård) beaktas.
- Dagens 411 byter namn till 404 och utgör grunden för en ny stomlinje från Snurrom och ner till Kalmar C. I väntan på att Norra länken (genom Norrliden) byggs slutar linjen i norr vid Berga centrum. Stomlinje 404 är tänkt att utgöra ett snabbt och attraktivt alternativ till linje 401 (som går längs Norra vägen). En stomlinje gör färre stopp för att korta ner restiden.

Det behövs en fortsatt dialog mellan Kalmar kommun och Region Kalmar län kring om både linje 411 och 404 på sikt ska trafikera Snurrom. De tre föreslagna hållplatserna längs den nya huvudgatan kan vara väl många stopp för en stomlinje.

Av planbeskrivningen framgår det inte var linje 404 och/eller 411 ska vända. I hittills förda dialoger har det sagt att en vändplan ska iordningsställas strax norr om entrén till simanläggningen på Prästkragevägen. Det är en information som kan tillföras planbeskrivningen.

Planbeskrivningen sätter in detaljplanen i ett lite större trafiksammanhang där man bl.a. beskriver hållplatserna på Norra vägen respektive Norrlidsvägen (sid 25–26). På sidan 28 i planbeskrivningen säger man också att barn korsar vägen

utan att använda övergångsstället vid hållplatsen. Detta är väl känt även för Region Kalmar län och utgör en säkerhetsrisk.

Hållplatslägena på ömse sidor Norra vägen (hållplats Snurrom) är inte dimensionerade för den mängd resenärer som använder hållplatsen (drygt 83 000 påstigningar i riktning mot Kalmar stad år 2023). Hållplats Snurrom behöver åtgärdas i närtid för förbättrad funktion och säkerhet. På sikt behövs en tunnellsättning under Norra vägen i likhet med vad som finns vid Norrlidsvägens hållplats för att nå en tillfredsställande säkerhet.

Region Kalmar län ser fram emot en fortsatt god och nära dialog kring de många detaljfrågor som kommer att uppstå i arbetet med att utveckla Snurrom.

Kommentar: Kollektivtrafiken är en viktig förutsättning i utvecklingen av stadsdelen. Kommunen gör därför bedömningen att det är av största vikt att busshållplatserna lokaliseras strategiskt på platser där de tillsammans med en högre exploatering och andra servicefunktioner skapar en viktig nod i stadsdelens utveckling. Planförslaget möjliggör fortfarande busshållplatser på flera platser i området och önskar att ha en fortsatt dialog med Region Kalmar Län i frågan.

Gällande hållplatsen längs med Norra vägen kommer denna att byggas om och flyttas närmare cirkulationsplatsen. Då hållplatsen kommer närmre övergångsställena skapas ett genare flöde för resenärer som ska korsa Norra vägen, vilket ökar trafiksäkerheten.

Kalmar Vatten AB

Kalmar Vatten anser att planarbetet inför samrådet inte i tillräckligt stor omfattning har beaktat helheten av det nya området i Snurrom. Kalmar Vatten anser att detta är en viktig förutsättning för att skapa kostnadseffektiva och långsiktigt hållbara åtgärder för att tillgodose behovet av VA till området i stort – oberoende av plangränser och genomförandetider. Inte minst är helheten viktig i fråga om funktion och planeringen av en hållbar dagvattenhantering inom området i stort men även i fråga om planering och projektering av pumpstationer och självfallssystem med beroenden mellan plangränserna. Genom att inte ha tillräckligt god kännedom om den slutliga helheten anser Kalmar Vatten att det påtagligt försvårar VA-huvudmannens möjlighet att ta ansvar för korrekt utformning samt utförandet av de mest optimala och kostnadseffektiva VA-lösningarna. Detta medför väsentligt ökad risk för extrakostnader jämte långsiktigt otillräcklig funktion i VA-systemet.

Kommentar: Efter samrådet har arbetet med att skapa en helhetsbild av stadsdelens utveckling fortsatt. I arbetet ingår att ta fram bebyggelse- och gatustrukturer, samt allmänna platser, men även att skapa en övergripande bild för hur dagvatten och skyfall ska fungera i stadsdelen som helhet. Kalmar vatten har varit inkluderade i arbetet och kommer även fortsatt att vara det.

Ambitionen är att fördjupa den dagvattenstrategi som togs fram under planprogrammet. Till granskningen finns endast arbetsmaterial framme, men den övergripande strategin kommer att redovisas i strukturplanen. Vid antagandet kommer sammanfattande planscher att tas fram som bilaga till planhandlingarna.

Trafikverket

Trafikverket har mottagit rubricerat ärende. Syftet med planen är bl.a. att till skapa bostäder, skola och ny huvudgata.

Trafikverkets synpunkter

Planförslaget berör inte direkt statlig infrastruktur men bidrar till ökad trafik i området kring Snurrom och ökad belastning på Trafikplats E22 Kalmar norra samt Norra vägen. Trafikverket bedömer dock inte att planförslaget har en sådan påverkan att den direkt föranleder åtgärder i statlig infrastruktur. På sikt, och utifrån områdets totala planerade utbyggnad finns ett avtal mellan Trafikverket och Kalmar kommun som anger att, när resurser finns hos Trafikverket, kommer trafikplatsen E22 Kalmar norra att byggas om. Hur, och på vilket sätt ombyggnad sker är inte i detalj utrett. En ombyggnad kommer att föregås av en teknisk utredning som visar vilka åtgärder som behövs i den statliga anläggning för att matcha kommunens långsiktiga utbyggnad av området.

Trafikverket anser att den föreslagna huvudgatan mellan Värnsnäs vägen och Vänskapens väg, dels är en förutsättning för tänkt utbyggnad och dels är mycket bra ur såväl ett tillgänglighets- som ett robusthetsperspektiv då gatan avlastar, kompletterar och vid behov kan fungera som omledningsväg för Norra vägen samt skapa tillgänglighet för räddningstjänst, kollektivtrafik och oskyddade trafikanter. Detta i synnerhet som den klen dimensionerade cirkulationen vid Norra vägen/Värnsnäs vägen ger kapacitetsproblem från såväl rampen från E22 som utkörande trafik från Värnsnäs vägen och genomgående trafik i det viktiga stråket Norra vägen. Gällande möjligheten att signalreglera korsningen/cirkulationen är Trafikverket försiktigt positiva men vill studera vald lösning innan genomförandet. Detta för att försäkra sig om att funktionaliteten är god och att lösningen undanröjer risken för att köbildning i rampen från E22 blir så liten att det inte påverkar den genomgående trafiken på E22.

Trafikverket har inga övriga synpunkter i ärendet i detta skede.

Kommentar: Noteras. Under planprogrammet har det tagits fram trafikanalyser tillsammans med kapacitetsutredning med lämpliga åtgärder. Åtgärden signalreglering vid korsning Norra vägen/befintliga Värnsnäs vägen kommer att studeras närmare i samråd med Trafikverket innan genomförandet.

Kretslopp sydost

Vid fortsatt planering för ombyggnation och förändring av området förutsättes att planering sker för framtida avfallshantering i enlighet med gällande renhållningsförordning. Önskvärt är att vi får ta del av Ritningar innan bygglov sökes. Så vi kan se att man tagit hänsyn till Renhållningsordningen och Avfall Sveriges handbok.

Kommentar: Noteras. Dialog med kretslopp sydost har skett under detaljplanearbetet.

Polisen

Polismyndigheten har ingen erinran eller ytterligare kommentarer till det förslag av detaljplan som presenterats.

Polismyndigheten vill dock uppmuntra ansvariga till att ha i åtanke det trygghetskapande och brottsförebyggande perspektivet, för att på så sätt bidra till ett område där de som bor där upplever att den fysiska utformningen bidrar till ökad trygghet.

Kommentar: Noteras. Trygghetskapande och brottsförebyggande perspektivet har varit en viktig del av utformningen av planförslaget.

Skanova (Telia Company) AB

Skanova har markförlagda teleanläggningar inom detaljplaneområdet

Skanova önskar att så långt som möjligt behålla befintliga tele-anläggningar i nuvarande läge för att undvika olägenheter och kostnader som uppkommer i samband med flyttning.

Tvingas Skanova vidta undanflyttningsåtgärder eller skydda telekablar för att möjliggöra exploatering förutsätter Skanova att den part som initierar åtgärden även bekostar den.

Kommentar: Noteras. Information om ledningar har tagits från ledningskollen.se. Dialog förs med berörda ledningsägare under detaljplanearbetet.

Postnord

PostNord har i uppdrag att tillhandahålla den samhällsomfattande posttjänsten vilket bland annat innebär att det är Postnord som ska godkänna placeringen och standarden på postmottagningsfunktionen. I denna roll representerar Postnord samtliga postoperatörer som är verksamma i det aktuella området.

Post ska kunna delas ut miljövänligt, kostnadseffektivt och med hänsyn till arbetsmiljön för chaufförer och brevbärare. För att det ska kunna genomföras i praktiken behöver utdelningen standardiseras.

Vid nybyggnation av villor och radhus placeras postlådan i en lådsamling vid infarten till området. I flerfamiljshus ska man ta emot sin post i en fastighetsbox på entréplan.

Kontakta PostNord i god tid på utdelningsförbättringar@postnord.com för dialog gällande godkännande av postmottagning i samband med nybyggnation. En placering som inte är godkänd leder till att posten inte börjar delas ut till adressen.

Kommentar: Noteras.

Skogsstyrelsen

Skogsstyrelsen har inget att invända mot att detaljplanen fastställs enligt samrådsunderlaget med stöd av följande motivering.

Skogsstyrelsen bedömer att det i området inte bedrivs något produktionsinriktat skogsbruk. Exploatering av området har därför ingen betydande påverkan på skogsbruket.

Naturvärden kopplade till skogsmiljön kommer att påverkas negativt men det finns i planområdet inga skyddade områden som Skogsstyrelsen beslutat och inte heller något registrerat område med höga naturvärden. Naturvärden som ännu inte registrerats kan dock finnas i området.

Då planområdet ligger i anslutning till befintlig bebyggelse och närliggande områden som nyttjas för rekreation och friluftsliv, är det viktigt att så långt möjligt bevara den befintliga naturmiljön. Skogsstyrelsen ser positivt på att man värnar om den naturmiljö som ligger i anslutning till det område som avses exploateras.

Kommentar: Noteras. Vid utformningen av planförslaget har kommunen anpassat förslaget utifrån biologiska och rekreativa värden i skogen, samt till befintlig bebyggelse.

Intresseorganisationer och övriga

Kalmar orienteringsklubb

Klubben har bedrivit orienteringsverksamhet i Kalmars närområde sedan 1953.

Skogen i detaljplanens centrum lämpar sig utmärkt för orienteringsverksamhet och klubben har sedan länge haft kartor i området som utnyttjas än idag. Det stadsnära läget lämpar sig speciellt väl för nybörjare, skolungdomar och för den som av en eller annan anledning inte har möjlighet att transportera sig längre sträckor.

Stadsnära skog har i snabb takt förlorats i Kalmar till olika exploateringsprojekt de senaste åren. Biologi, friluftsliv och ytor med naturlig funktion prioriteras ned allt mer. Nu ska ett av få skogsområden som fortfarande finns kvar med storvuxna träd huggas ned och bebyggas.

Skog har många positiva funktioner för ett tätbebyggt område och dess invånare. Att beskriva norra Kalmar som en friluftsstad där natur och stad möts i en fin harmoni efter att ha exploaterat det enda skogspartiet som finns kvar saknar trovärdighet. Speciellt efter att närliggande skogar nyligen huggits ned av samma orsak. Ett modernare synsätt är att utveckla de skogliga värdena som redan finns på plats idag och anpassa bebyggelse därefter. Vi är övertygade om att det är möjligt.

Vi motsätter oss att avverkning sker i det enda skogsområdet som finns kvar inom planprogrammet för Snurrom. I stället kan kommunen exploatera hela området som tidigare berördes av Fanerdun. Det finns även icke skogsbeklädda ytor strax nordost om Fanerdunområdet som får anses lämpligare för byggnation och tillgodose kommunens behov utan att hugga ner ytterligare skog.

Spara därför befintlig skog för Kalmar och invånarnas skull!

Kommentar: Under processen med framtagandet av detaljplanen har kommunen behövt göra flera avvägningar kring vad som är viktigast att bevara i utvecklingen av förslaget. En aspekt har exempelvis varit att utgå från vart de högsta ekologiska och biologiska värdena på lång sikt finns, en annan har varit att bevara sammanhängande stråk och områden med skogsmiljöer som ger fortsatt möjlighet att röra sig genom skogsområdet och den nya stadsdelen. Även möjligheten att uppleva olika typer av miljöer på sin promenad eller löptur har varit viktig. En ytterligare aspekt har varit att skogsområden mellan ny och befintlig bebyggelse behöver finnas kvar. Inom skogsområdet som sparas finns det flertalet stigar, blåbärsris och många andra värden, samt möjligheten att även fortsatt kunna ströva omkring och njuta av naturen.

Norra delen av Kalmar tätort har i sin helhet en hög andel grönytor på grund av den låga bebyggelsetätheten med en övervägande andel småbustomter. Det finns även närhet till golfbana, Värnsnäs natur- och rekreationsområde samt till Björnö Kärr i norra Snurrom.

Det så kallade Fanerdun området kommer att fortsätta planläggas i närtid för bostäder och service. Området nordöst om fastigheten har sämre markförhållande och är inte lämplig för bebyggelse utan kommer vara yta för park samt områden med dagvattendammar.

Området mellan Snurrom och Vimpeltorpet har sedan lång tid tillbaka varit utpekad i kommunens strategiska dokument som ett område för bebyggelseutveckling tillsammans med en ny vägdragning.

- Översiktsplan 1999
- Planprogram Norra Kalmar stad 2005 och 2007
- Översiktsplan 2013 och 2023
- Planprogram Snurrom 2023

Dokumentet visar kommunens ställningstagande för områdets utveckling. Utifrån det senaste planprogrammet som tagits fram för området blir denna detaljplan en första etapp i utvecklingen mellan Snurrom och Vimpeltorpet. Kommunen har intention att fortsätta planläggningen av resten av området i närtid.

Miljöpartiet

Efter samrådsmötet den 8/2-24 ang den sk Snurromskogen kunde man inte bli annat än beklämd. Snurromskogen är inte bara ett "grönområde", det är en större, sammanhängande och stadsnära skog flitigt använd för motion, lek och rekreation. Denna skog, som nu används för ett aktivt friluftsliv, ska förstöras till förmån för bygget av "Friluftsstaden" och den totalt c:a 25 m breda bussgata detta medför - det är svårt att inte se det ironiska i detta!

De blågröna korridorer som nämndes under samrådsmötet är dagvattenflöden, som när området är utbyggt bara kommer att vara smal stråk med glesa träd, som på intet sätt kompenserar den förlust av sammanhängande skog som aktiva kalmarbor och det vilda djurlivet så väl behöver. Man kan även tänka på skogens förmåga att lagra kol, för även om kommunen väljer att nyplantera på annan del av sin mark tar det 10-20 år innan dessa unga träd har uppnått en vuxen skogs förmåga att ta upp och lagra koldioxid.

Det finns mycket mer att säga om denna utbyggnad av Kalmar, med sin för skogslivet förödande placering. Enligt vad som framkom på samrådsmötet har alternativa lösningar för t.ex. bussförsörjning m.m. inte diskuterats.

Kommunen har nu dessutom "bytt mark" med CA-fastigheter och därmed ytterligare låst fast sig i befintlig plan. Det återstår bara för oss som ser skogens värde att hoppas att berörda politiker har modet att backa, att erkänna att ett misstag håller på att begås och att de har förmåga till ett kreativt nytänkande som leder till att skogen bevaras - för alternativ finns!

Kommentar: Kalmar kommun har begränsade möjligheter att utvecklas och skapa nya bostadsområden. Utvecklingsmöjligheterna begränsas av havsnivåhöjningar mot kusten, kulturmiljöer och odlingslandskap i väster samt begränsningar för E22 och flygplatsen. Ställningstaganden för kommunens utveckling i området har tidigt pekats ut i kommunens strategiska dokument.

- Översiktsplan 1999
- Planprogram Norra Kalmar stad 2005 och 2007
- Översiktsplan 2013 och 2023
- Planprogram Snurrom 2023

Dokumentet visar kommunens ställningstagande för områdets utveckling. Utifrån det senaste planprogrammet som tagits fram för området blir denna detaljplan en första etapp i utvecklingen mellan Snurrom och Vimpeltorpet. Kommunen har intention att fortsätta planläggningen av resten av området i närtid.

Under processen med framtagandet av detaljplanen har kommunen behövt göra flera avvägningar kring vad som är viktigast att bevara i utvecklingen av förslaget. En aspekt har exempelvis varit att utgå från vart de högsta ekologiska och biologiska värdena på lång sikt finns, en annan har varit att bevara sammanhängande stråk och områden med skogsmiljöer som ger fortsatt möjlighet att röra sig genom skogsområdet och den nya stadsdelen. Även möjligheten att uppleva olika typer av miljöer på sin promenad eller löptur har varit viktig. En ytterligare aspekt har varit att skogsområden mellan ny och befintlig bebyggelse behöver finnas kvar. Inom skogsområdet som sparas finns det flertalet stigar, blåbärsris och många andra värden, samt möjligheten att även fortsatt kunna ströva omkring och njuta av naturen.

Kristdemokraterna

KD välkomnar en vidareutveckling av Snurromsområdet och delar i stort planerna för området på en övergripande nivå. På detaljplanenivå finns det dock vissa saker som vi tror måste förändras för att området fullt ut ska komma till sin rätt.

Framförallt anser vi att den sammanhållna, tätbevuxna delen av Snurromskogen i söder måste bevaras i så stor utsträckning som möjligt. Skogen är, även om den generellt klassas som produktionsskog utan några speciellt höga naturvärden, ett fantastiskt och välanvänt rekreativt område och som sådant en ovärderlig tillgång för det lokala samhället och människorna som bor där.

Kalmar kommun har under lång tid byggt bort alldeles för många grönytor, trots att vi alla vet hur viktig grönskan är för att utveckla en stad på ett ekologiskt, ekonomiskt och socialt hållbart sätt. Grönskan fångar inte bara upp avgaser och bidrar till bättre luftkvalitet, minskar buller, ger skugga och en jämnare temperatur sommartid. Den har också en positiv inverkan på människors välbefinnande och mentala hälsa då den bidrar till lugn, minskad stress, återhämtning och en känsla av välbefinnande.

Snurromskogen, som är full av små vältrampade stigar i kuperad terräng, fungerar idag i hög utsträckning som områdets rekreationsområde där närboende och den närliggande förskolan kan njuta av frisk luft, utflykter, plocka svamp- eller bär, leka och bygga kojor, gå skogspromenader, cykla mountainbike osv.

Genom bevarandet av en större sammanhängande del av Snurromskogen så stärker vi också den biologiska mångfalden och ekosystemtjänster som pollinering och naturlig vattenrening stärks. Skogen kan dessutom fortsätta och fungera som en viktig kolsänka genom att absorbera och lagra koldioxid, vilket hjälper till att bekämpa klimatförändringarna.

Därför föreslår vi:

- Att sträckningen för det nya huvudstråket och den tilltänkta bebyggelsen söderut om densamma flyttas något nordväst, för att följa den nuvarande grusvägen så långt som möjligt.
- Att hela det tätbevuxna skogsområdet i söder på Kraflösa 2:4-i anslutning till det naturområde som är märkt "Natur som bevaras"- också ska bevaras. Det innebär att de (6) hus som placerats inom Kraflösa 2:4, behöver flyttas.
- Att de bostäder på Kraflösa 2:4 som inte kan uppföras på grund av att "Natur som bevaras" utökas något - istället bereds plats öster om den befintliga området eller på andra sidan vägen.

Kommentar: Under processen med framtagandet av detaljplanen har kommunen behövt göra flera avvägningar kring vad som är viktigast att bevara i utvecklingen av förslaget. En aspekt har exempelvis varit att utgå från vart de högsta ekologiska och biologiska värdena på lång sikt finns, en annan har varit att bevara sammanhängande stråk och områden med skogsmiljöer som ger fortsatt möjlighet att röra sig genom skogsområdet och den nya stadsdelen. Även möjligheten att uppleva olika typer av miljöer på sin promenad eller löptur har varit viktig. En ytterligare aspekt har varit att skogsområden mellan ny och befintlig bebyggelse behöver finns kvar. Inom skogsområdet som sparas finns det flertalet stigar, blåbärsris och många andra värden, samt möjligheten att även fortsatt kunna ströva omkring och njuta av naturen.

Norra delen av Kalmar tätort har i sin helhet en hög andel grönytor på grund av den låga bebyggelsestätheten med en övervägande andel småbustomter. Det finns även närhet till golfbana, Värnsnäs natur- och rekreationsområde samt till Björnö Kärr, norr om Snurrom.

Denna detaljplan blir en första etapp i utvecklingen mellan Snurrom och Vimpeltorpet. Kommunen har intention att fortsätta planera för resten av området i närtid.

Naturskyddsföreningen

Kalmar kommun vill bygga en ny stadsdel söder om Snurrom i norra Kalmar. Detaljplaneförslaget, **om det skulle genomföras**, innebär att **skogsområdet** avgränsat av Vänskapens väg, Strängenäsvägen och Ljusstaden i söder, Snurrom i norr, Vimpeltorpet i väster och Värnsnäs golfbana i öster i väsentliga delar **skulle förstöras. Naturskyddsföreningen i Kalmar lämnar därför följande synpunkter:**

- Snurromskogen/Krafslösaskogen utgör Kalmar stads **sista större sammanhängande tätortsnära skogsområde med både barr-löv- och blandskog**. Området är mycket uppskattat och flitigt använt av invånarna i norra Kalmar. Här finns en orienteringskarta, området nyttjas för promenader, löpning, orientering, blåbärsplockning och naturupplevelser. Barnen leker och bygger kojor i den aktuella skogen. I samband med pandemin för några år sedan uppmärksammades hur viktig den tätortsnära naturen är för människors psykiska och fysiska hälsa. Åtskilliga forskningsstudier, utredningar och rapporter bekräftar detta. Bland annat från Sveriges Lantbruksuniversitet, Karolinska institutet, Statistiska centralbyrån, Boverket, Skogsstyrelsen och Naturvårdsverket.
- Värdet av de tätortsnära skogarna har blivit än större sedan många städer inklusive Kalmar har förtätats alltmer de senaste åren.
- Snurromskogen/Krafslösaskogen är viktig för den biologiska mångfalden av arter och här finns bland annat rödlistade fåglar som spillkråka och talltita. Spillkråkan är en nyckelart i skogen då den hackar ut bohål som många andra hålhäckande fåglar och även en del däggdjur kan nyttja. Kalmar kommun har ett ansvar för att sådana arters livsmiljöer bevaras och att våra barn, barnbarn och kommande generationer får möjlighet att uppleva spillkråkans trummande om våra och den lilla talltitans ”titti, tätä” alldeles i stadens närhet! Detta är livskvalitet!
- Snurromskogen/Krafslösaskogen är värdefull för att tillhandahålla olika ekosystemtjänster och som spridningskorridor för växt- och djurarter, det vill säga är en del av Kalmars gröna infrastruktur.
- Snurromskogen/Krafslösaskogen är också inte minst betydelsefull ur klimataspekt; för att lagra kol och minska effekterna av klimatförändringen, för att rena och filtrera ytvatten innan det når grundvattnet, för att hindra erosion och jordflykt och för att erbjuda skugga och svalka till växter, djur och människor det vill säga dämpa hettan under värmeböljor. Gröna ytor dämpar värme. Bebyggelse, asfalt och vägar alstrar värme.
- En ny skola planeras i Snurrom – En riktig, levande skog är det bästa klassrum eleverna kan få för att lära sig om växter, djur och ekologiska samband som hela vår tillvaro är beroende av.
- I Växjö kommun röstade politikerna alldeles nyligen för att bevara den tätortsnära Domfälleskogen i norra stadsdelen. Kalmar kommun borde kunna göra detsamma för Snurromskogen/Krafslösaskogen här i Kalmar!
- Kalmar kommun – Tänk om och rädda den här värdefulla tätortsnära skogen innan det är försent! **Vi anser att Kalmar kommun bör**

skrota detaljplaneförslaget för väg och ny bebyggelse i Snurromskogen/Krafslösaskogen och bevara skogen intakt.

Kommentar: Kalmar kommun har begränsade möjligheter att utvecklas och skapa nya bostadsområden. Utvecklingsmöjligheterna begränsas av havsnivåhöjningar mot kusten, kulturmiljöer och odlingslandskap i väster samt begränsningar för E22 och flygplatsen. Ställningstaganden för kommunens utveckling i området har tidigt pekats ut i kommunens strategiska dokument.

- Översiktsplan 1999
- Planprogram Norra Kalmar stad 2005 och 2007
- Översiktsplan 2013 och 2023
- Planprogram Snurrom 2023

Dokumentet visar kommunens ställningstagande för områdets utveckling. Utifrån det senaste planprogrammet som tagits fram för området blir denna detaljplan en första etapp i utvecklingen mellan Snurrom och Vimpeltorpet. Kommunen har intention att fortsätta planläggningen av resten av området i närtid.

Under processen med framtagandet av detaljplanen har kommunen behövt göra flera avvägningar kring vad som är viktigast att bevara i utvecklingen av förslaget. En aspekt har exempelvis varit att utgå från vart de högsta ekologiska och biologiska värdena på lång sikt finns, en annan har varit att bevara sammanhängande stråk och områden med skogsmiljöer som ger fortsatt möjlighet att röra sig genom skogsområdet och den nya stadsdelen. Även möjligheten att uppleva olika typer av miljöer på sin promenad eller löptur har varit viktig. En ytterligare aspekt har varit att skogsområden mellan ny och befintlig bebyggelse behöver finnas kvar. Inom skogsområdet som sparas finns det flertalet stigar, blåbärsris och många andra värden, samt möjligheten att även fortsatt kunna ströva omkring och njuta av naturen.

Norra delen av Kalmar tätort har i sin helhet en hög andel grönytor på grund av den låga bebyggelsetätheten med en övervägande andel småbustomter. Det finns även närhet till golfbana, Vårsnäs natur- och rekreationsområde samt till Björnö Kärr i norra Snurrom.

Ideella organisationen Vår Hållbara Framtid, VHF

Vi deltog för föreningen Vår Hållbara Framtid vid presentationen 8 februari med fokus på Friluftsstadens särskilda naturanknutna möjligheter. Den närliggande sk Inspirationsparken är en inspirationskälla av stor betydelse så nära befintlig och kommande bebyggelse, Den ser vi som speciellt central för en miljömässigt hållbar framtid. Visas också bra på sidorna 35 – 37 och omnämn utveckling 2024 -2025.

Vi vill samverka i detta, tillsammans med ett tydligt deklarerat intresse till oss från ett antal föreningar med såväl miljömässig som social tyngd; Rädda Barnen, Stadsmissionen, Pensionärsföreningar och närliggande Kyrka m fl..

Genom Allmänna Arvsfonden, med 4 miljoner kr i det väl genomförda projektet Frambo ”Framtidens boende”- ”Innovationer för Hållbarhet och Medbestämmande”, har vi goda utsikter till uppföljande projekt för nytänkande i bl a nya boendemiljöer. Vi har skisserat på en bostadsnära Inspirationsentré till Inspirationsparken som ett miljömässigt, socialt och vardagsnära lyft för

stadsdelen - ett upplägg med upp till 10 miljoner kr utformad i samråd. Vi har informerat olika instanser och chefskap i kommunen, mottagandet har varit positivt av dem som haft tillfälle att efterhand träffa oss. En Miljöpeng har också beviljats som bidragstillskott när våra samråd leder till framgång hos Arvsfonden. Vi ser alltså fram emot kommunens medverkan i samråd i ett Frambo 2.0 med oss som grovarbetare med goda erfarenhet från tidigare väl genomförda Frambo1.

Detta förslag i norra kanten av Inspirationsparken ligger oss närmast i tiden och är tänkt som ett demoprojekt med stor spridningspotential. Entréanläggningen, med en Förenings- & Utvecklingsverkstad, öppen också för hela stadsdelen, avses omfatta omsorg och kunskapsfördjupning i biologi och samexistens med miljö och djurliv där (FoU från bl a LNU). Vidare socialt och med praktisk kunskap om miljöriktigt och ekonomiskt överkomligt boende i eget Tiny House. Här ingår kunskap med yrkesträning i träbyggnad, trädgårdsarbete mm. Flytt är möjlig vid t ex dag-/havsvattenkris. Info om samverkande läroorganisationer har givits tidigare.

Vi har flera därefter följande möjliga etableringsplatser på bl a kommunens landsbygd med minst motsvarande bidragsmöjligheter men ser gärna ovanstående som en demo-satsning för att snarast tillvarata Arvsfondens intresse efter det lyckade Frambo1. Mötestillfälle om planutrymme för detta önskas med det snaraste. Byggnad med amorterings- och räntefria bidrag borde vara av visst intresse i byggkrisen.

Torsås kommun kan ses som en bra förebild genom en mycket god och engagerad medverkan med Söderåkra AIK, enl. Barometern 17 februari, som ledde till beviljande av 4,7 miljoner kr till föreningen från Allmänna Arvsfonden och till detta ytterligare 3 miljoner från lokala bidragsgivare.

Kommentar: Tack för era synpunkter. Inspirationsparken ligger utanför planområdesgränsen, men är en viktig del i utvecklingen som sker i Snurrom som helhet.

Sakägare och övriga privatpersoner

Privatperson 1

Tack för en intressant presentation över det blivande Snurrom-området den 8 februari.

Förmodligen kommer det in många synpunkter på kommande förändringar i skogen; av personer som är mera insatta i ekologi och biologi för området än undertecknad. Lämnar därför ingen synpunkt om detta.

Givetvis är även jag mån om att skogen även i fortsättningen ska vara ett grönt andningshål och tillgängligt för promenader, bärplockning et cetera.

Med detta som grund reagerade jag över bredden på den planerade huvudgatan; 25 – 30 meter.

Det borde räcka med halva bredden!

Bland Trafikverkets exempelsamling över olika gatutyper visas i de flesta fall stråk med träd på samma sätt som framgår av detaljplanen för Huvudgatan.

Dessa exempel har tät och hög bebyggelse på båda sidor vilket inte riktigt är jämförbart med denna detaljplan.

Så – eftersom det här ska finnas ”riktig natur” inklusive träd längs Huvudgatan förefaller det onödigt att ta bort de naturliga träden för att skapa en så bred gata som ni skissat med plantering av nya små träd inuti Huvudgatan.

Det bör räcka gott och väl med två körfält för bilar/ buss + gång/cykelbanor.

Under rubriken Gågata väcker formuleringen ”avvikande markbeläggning kan användas för att sänka hastigheten för motorfordon” förvåning. Motorfordon bör väl inte finnas över huvud taget på en gågata?

Kommentar: Tack för era synpunkter. Huvudgatans bredd kommer att variera beroende på vilka funktioner som behöver finnas utmed den. Innehållet i gatusektionen har inte detaljstuderats fullt ut ännu, vilket gör att plankartan behöver ta höjd för en större bredd i dagsläget. På huvudgatan kommer det att finnas körfält för bil och buss som totalt är 7 meter brett. Vid sidan om denna planeras det för gång- och cykelväg på båda sidor som vardera är 4,8 meter breda. I gatusektionen ska det även finnas utrymme för belysning och på vissa sträckor kommer det även att finnas kantstensparkeringar, bussfickor, trädplanteringar, samt ytor för dagvattenhantering.

Begreppet ”Gågata” är utbytt till begreppet ”Lågfartsgata” i plankartan för att bättre beskriva att alla fordon får köra på gatan men att det ska ske på lika villkor för fotgängare, cyklister och bilister, samt i en låg hastighet.

Privatperson 2, 3, 4, 5

Norra Kalmars enda gröna lunga, ett område för rekreation och friluftsliv, ska bebyggas enligt ny detaljplan. Ett område för promenader, löpning, skidor vintertid, svamp- och bärplockning, spår- och sökövningar med hund etc. etc. - ett andningshål kort och gott för människor i norra Kalmar.

Byggnationen längs med huvudgatan förstör och tar all sammanhängande skog. Området kan därmed inte användas för återhämtning och friluftsliv på det sätt som det används idag.

Det centrala området med bostäder, centrum, torg och kontor kan med fördel läggas på den motsatta sidan om huvudgatan. På så sätt bevaras skogen och människor kan fortsätta att njuta av det friluftsliv och den återhämtning som skogen erbjuder.

Norra Kalmar behöver sin gröna lunga! Människors välbefinnande ska inte byggas bort!

Alla städer behöver sina gröna lungor.

Enligt uppgifter, som framkom vid samrådsmötet i Djurängsskolan den 8 feb 2024, ska en enkät ha skickats ut till 2000 hushåll i Ljusstaden och Vimpeltorpet. Dessvärre har kunnat konstaterats att det verkar vara endast ett fåtal som fått del av enkäten och därmed kunnat göra sin röst hörd. Enkäten har inte heller varit tillgänglig för människor boende i t.ex. Norrliden och Berga. Boende i dessa stadsdelar använder sig också av detta område för allehanda rekreation.

Kommentar: Tack för era synpunkter. I samband med att Kalmar kommuns befolkning växer kontinuerligt ökar även behovet av varierade bostäder, god service och infrastruktur.

Området mellan Snurrom och Vimpeltorpet har sedan lång tid tillbaka varit utpekad i kommunens strategiska dokument som ett område för bebyggelseutveckling tillsammans med en ny vägdragning.

- *Översiktsplan 1999*
- *Planprogram Norra Kalmar stad 2005 och 2007*
- *Översiktsplan 2013 och 2023*
- *Planprogram Snurrom 2023*

Dokumenterna visar kommunens ställningstagande för områdets utveckling. Utifrån det senaste planprogrammet som tagits fram för området blir denna detaljplan en första etapp i utvecklingen mellan Snurrom och Vimpeltorpet. Kommunen har intention att fortsätta planläggningen av resten av området i närtid.

Norra delen av Kalmar tätort har i sin helhet en hög andel grönytor på grund av den låga bebyggelsetätheten med en övervägande andel småbustomter. Det finns även närhet till golfbana, Värnsnäs natur- och rekreationsområde samt till Björnö Kärr, norr om Snurrom.

Det fysiska brev med inbjudan till dialogen som skickades ut i höstas var ett extra kommunikationssätt för att få in synpunkter innan samrådet. Utskicket avgränsades till närboende till planområdet. Kommunens utförandepart av utskicket har framfört att utskicket gjordes korrekt efter beställning. Om inbjudan trots det inte nådde fram till alla boende i närområde beklagar kommunen detta. Under detaljplanens samråd och granskning får samtliga invånare möjlighet att yttra sig om förslaget.

Privatperson 6

Först tycker jag att man inte behöver blanda planeringen för den nu så aktuella byggnaden av skola vid "Snurrom-området" med bostäder. Om jag förstår rätt så finns behovet av skola för boende i de fastigheter som redan byggts. Ska det byggas fler hus är det väl lämpligt att bygga dessa så nära skolan som möjligt, d.v.s på "Fanerduntomten. Här finns ju redan påverkad och planerad mark.

Jag vet att kommunen har bytt mark med fastighetsbolaget Claesson & Anderzén AB. Olyckligt att man bytt mot en del av den fina skogen. De kunde ha utnyttjat markytan utmed Norra vägen som beskrevs i planprogrammet som del C.

Varför det "bör" byggas höga hus närmast planerade bussgatan genom skogen är en gåta. Någon storstadskänsla känns malplacerad här. Det är inte så långt mellan Vimpeltorpet och Snurrom och bebyggs Fanerduntomten så hänger staden ihop iallafall.

När jag läser samrådsredogörelsen så reagerar jag på texten "samtidigt som delar av skogen bebyggs..." - borde stå större delen av skogen bebyggs. Detta är ju bara början av en större exploatering. Har kommunen börjat hacka sönder skogen så blir det inte mycket skog i ordets rätta bemärkelse kvar. Man skriver också att man "tillför nya värden o kvalitéer till området". Vad kan man tillföra för förhöjda värden till en skog?

Man bedömer att skogen "inte utsätts för betydande miljöpåverkan". Jag bedömer att ca 50 % av skogen försvinner, alltså hälften av miljön ska exploateras. Resten kommer att bli hårt utnyttjad så några rara arter kommer förmodligen inte längre finnas kvar. De barn som växer upp här får små

skogsdungar att leka i och det är bra, men nån skog är det inte. Vi kommer att se hus var vi än står. Det tycker jag är en betydande miljöpåverkan.

Man skriver också att ”en stor del av ett sammanhängande skogsområde ligger utanför planlagt område och kommer att sparas”. Åsen ska sparas men naggas i norra kanten och resten av det sammanhängande området ska ju enligt översiktsplanen också bebyggas framgent.

Enligt Callunas trädinmätning (sid 15 o framåt) har 294 träd bedömts mätts in som skyddsvärda. Av dessa bedöms ca 50 kunna sparas och det är oklart om några särskilt skyddsvärda träd kan bevaras.

Under en begränsad tidsperiod gjordes fältinventering av skyddade arter. Vad jag förstår så hittades några skyddsvärda arter den dagen och man har även sökt data från andra undersökningar. Hur det ser ut idag vet vi inte säkert. Det viktiga är att bevara skogen som den är för de som idag och i framtiden vill kunna promenera, plocka bär o svamp, titta på fåglar, orientera, rasta hunden, leka eller ”skogsbada”. En stadsnära skog har ett mycket högt värde. Hackas den sönder o spaltas upp försvinner magin.

Så därför:

- 1 Samråd för endast skolbygget o närliggande kvarter inom Fanerdunområdet
- 2 Ingen väg genom skogen
- 3 Om väg, ingen bebyggelse utmed vägen. Placering av väg i så fall långt i väster för närhet till befintlig bebyggelse.
- 4 Om mer bebyggelse krävs, bygg på Fanerduntomten som redan är påverkad. Därefter utmed Norra vägen.
- 5 Om allt ovan ignoreras, bygg först så nära Fanerduntomten som möjligt

Kommentar: Tack för era synpunkter. I samband med att Kalmar kommuns befolkning växer kontinuerligt ökar även behovet av varierade bostäder, god service och infrastruktur. Området mellan Snurrom och Vimpeltorpet har sedan lång tid tillbaka varit utpekad i kommunens strategiska dokument som ett område för bebyggelseutveckling tillsammans med en ny vägdragning.

- Översiktsplan 1999
- Planprogram Norra Kalmar stad 2005 och 2007
- Översiktsplan 2013 och 2023
- Planprogram Snurrom 2023

Dokumentet visar kommunens ställningstagande för områdets utveckling. Utifrån det senaste planprogrammet som tagits fram för området blir denna detaljplan en första etapp i utvecklingen mellan Snurrom och Vimpeltorpet. Kommunen har intention att fortsätta planläggningen av resten av området i närtid.

Det så kallade Fanerdun området kommer planläggas i närtid och kommer även vara ett område för varierade bostäder och service. Området nordöst om fastigheten har sämre markförhållande och är inte lämplig för bebyggelse utan kommer vara yta för park samt område för dagattendammar.

Kommunen är medveten om att planförslaget innebär påverkan på skogsområdet med den bebyggelse och infrastruktur som tillförs. Under processen med framtagandet av detaljplanen har kommunen behövt göra flera avvägningar kring vad som är viktigast att bevara i utvecklingen av förslaget. En aspekt har exempelvis varit att utgå från vart de högsta

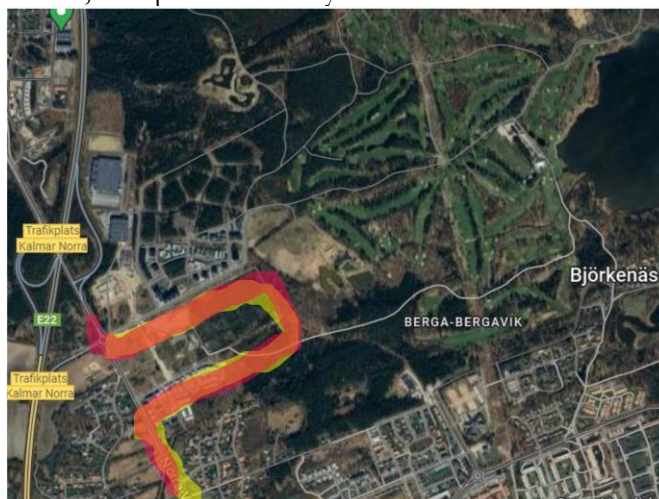
ekologiska och biologiska värdena på lång sikt finns, en annan har varit att bevara sammanhängande stråk och områden med skogsmiljöer som ger fortsatt möjlighet att röra sig genom skogsområdet och den nya stadsdelen. Även möjligheten att uppleva olika typer av miljöer på sin promenad eller löptur har varit viktig. En ytterligare aspekt har varit att skogsområden mellan ny och befintlig bebyggelse behöver finns kvar. Inom skogsområdet som sparas finns det flertalet stigar, blåbärsris och många andra värden, samt möjligheten att även fortsatt kunna ströva omkring och njuta av naturen.

Länsstyrelsen instämmer i kommunens bedömning om att planen inte antas medföra betydande miljöpåverkan.

Privatperson 7

Busstrafik

Att befolkningen i Kalmar växer (siffran 95 000 invånare 2050 har nämnts) och att det finns behov av en ny skola i Snurrom och att stadsdelen Snurrom behöver kollektivtrafik, det står klart. En ny gata för att möjliggöra för busstrafik finns med i planen. Hoppas att KLT kommer att välja att dra en busslinje där. En alternativ busslinje skulle kunna dras, röd markering enligt bilden, och passera den nya skolan.



När etapp 1-3 av projekt Snurrom förverkligas så kommer busstrafik i området att behöva omprövas.



Inringat etapp 1-3

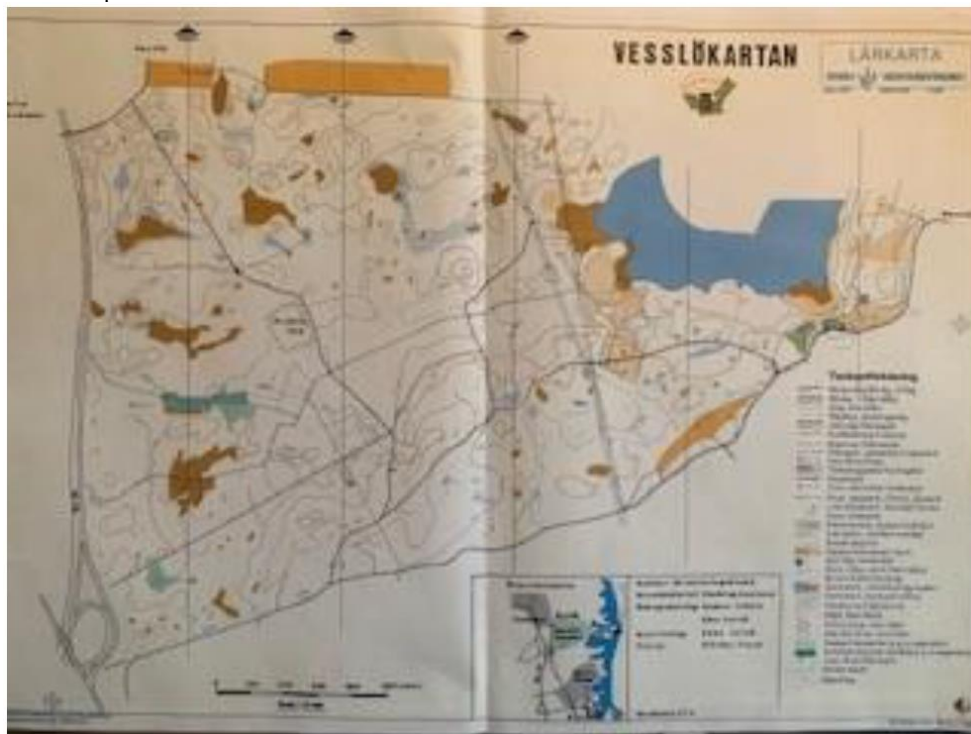
Skogen och planerade bostäder

Att det ska byggas fler bostäder är inte heller märkligt men att man vill göra det genom att skövla skog är anmärkningsvärt. Varför inte bygga bredvid området där den planerade skolan ska byggas? Se gul markerat på bilden. Varför inte

börja där med fler bostäder, den ytan och fler med den är redan inritade som kommande område för bostäder, så varför ta ner skogen när det finns områden som inte har skog som är uppväxt? Skog som erbjuder och inbjuder till rekreation, friluftsliv, bär- och svamplockning.



De värden som skogen representerar i form av fysiskt och psykiskt välmående kommer inte att gå att ersätta. Tänk till före ni säger ner skogen. Den inspirationspark som finns inritad i planerna framstår som en form av tillrättalagd, konstruerad natur- och friluftsupplevelse, dock utan skog. Mina tankar går till området som gjorts iordningsställt under namnet Björnökarr. När bytte området namn från Vesslö? Grusgångar, motionsredskap, eldstäder och rastplatser under tak.



Närheten till naturen, Värnsnäs och golfbanan har förts fram. Golfbanans område är vad jag kan se storleksmässigt jämförbart med hela projekt Snurrom. Ett område som är grönt och vackert men enbart tillgängligt för dem som spelar golf, förutom under vintern. Värnsnäs finns till för alla men är inte helt

enkelt att nå för en barnfamilj på cykel. Vägen är smal och en del bilister har bråttom. Finns det några planer på en cykelbana till Värnsnäs eller andra åtgärder för att säkra färden för cyklister och fotgängare utmed Värnsnäsvägen? Fler än jag uppskattar tillgången till natur i sitt närområde, som en del i vardagen och som ett mervärde i tillvaron. Inte som en engångsaktivitet under en semestervecka i fjällen. Närhet till naturen är en av förmånerna med att bo i en kommun utanför storstadsområdena, och därmed något som är värt att värna om.

Skog bidrar till livskvalité på många olika sätt, vilket en mängd forskning vittnar om, här är ett urval:

Projekt: **Skogens hälsofrämjande värden** (Linnéuniversitet)

<https://lnu.se/forskning/forskningsprojekt/projekt-skogens-halsoframjande-varden/>

Det övergripande syftet med projektet är att (i) studera betydelsen av tätortsnära skogar och skogsbad och dess inverkan på människors hälsa och välmående, (ii) anpassa det tätortsnära skogsbruket för att öka nyttjandet av den tätortsnära skogen och upplevelsen för olika samhällsgrupper och (iii) få en integrerad bild av människors uppfattning om skogen, hur skogen ska skötas, önskvärda miljöer och människors vanor och beteenden.

Artikel, **Experiences of a nature-based intervention program in a northern natural setting: A longitudinal case study of two women with stress-related illness**

<https://urn.kb.se/resolve?urn=urn:nbn:se:ltu:diva-94333>

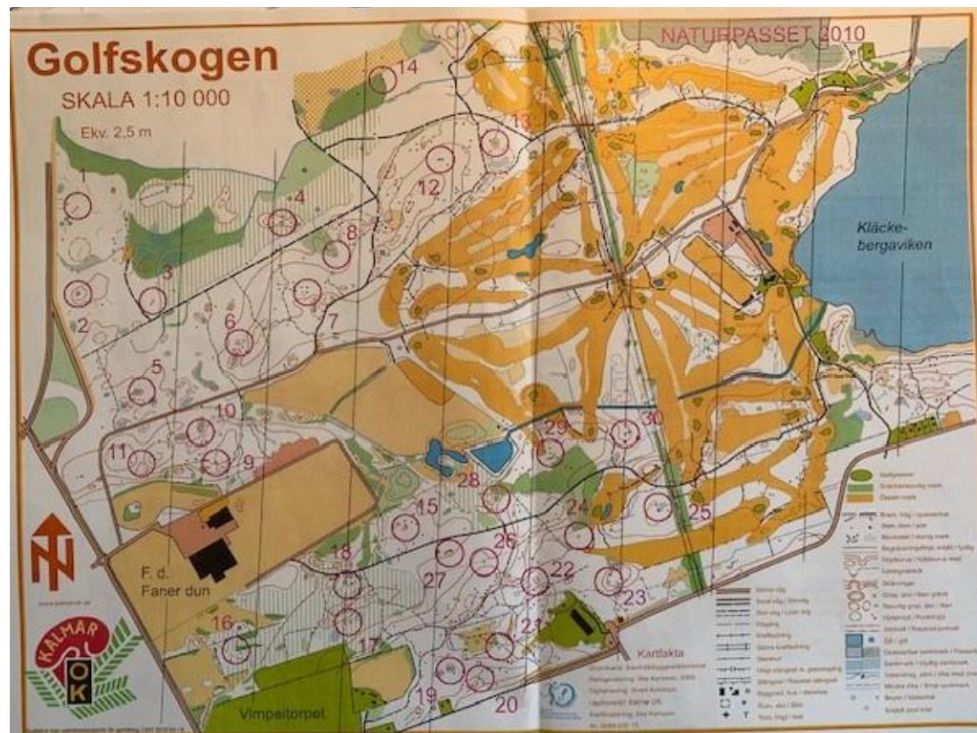
Nature-based interventions lasting for a relatively short period seem to promote health and may be a complement to other treatments of stress-related illness. Further research is needed with a larger number of participants and in various natural settings. This study explored the experiences of people with stress-related illness participating in a nature-based intervention programme in a northern natural setting.

Rapport, **Vikten av närhet till natur under ett barns uppväxt och utveckling**

https://stud.epsilon.slu.se/14734/1/rangford_e_190619.pdf

Barn som inte har tillgång till natur i sitt närområde går miste om lek-kvaliteter som inombusleken inte kan väga upp för då leken inombus begränsar barnen mycket mer. För jämfästlld, inkluderande lek som hjälper barnen utveckla fantasi, problemlösningsförmåga och risktänk är natur i barnens vardagsliv en nödvändighet.

En kartbild av Golfskogen 2010, efter att Fanerdun lämnat och före byggnationen av Snurrom påbörjats, kan vara värd att påminna om. En stor del av skogen har redan tagits i anspråk till bostäder och ytterligare en stor del planeras för bostäder utöver områdena som berörs i aktuell detaljplan.



Sammanfattning / slutsats

Om jag ska sammanfatta mina synpunkter så är det följande, separera detaljplanen i skola, bygge av väg och bostäder. Framför allt vill jag föra fram frågan om alla möjliga/tänkbara placeringar av nya bostäder övervägts före skog tas ner för att ge plats för fler bostadsområden?

Kommentar: Tack för era synpunkter Kalmar kommun har begränsade möjligheter att utvecklas och skapa nya bostadsområden. Utvecklingsmöjligheterna begränsas av havsnivåhöjningar mot kusten, kulturmiljöer och odlingslandskap i väster samt begränsningar för E22 och flygplatsen. Ställningstagande kring kommunens begränsningar samt utpekande av området för bebyggelseutveckling kan ses tidigt i kommunens strategiska dokument. Dokumenten pekar ut området för bebyggelseutveckling tillsammans med en ny vägdragning.

- Översiktsplan 1999
- Planprogram Norra Kalmar stad 2005 och 2007
- Översiktsplan 2013 och 2023
- Planprogram Snurrom 2023

Utifrån det senaste planprogrammet som tagits fram för området blir denna detaljplan en första etapp i utvecklingen mellan Snurrom och Vimpeltorpet. Kommunen har intention att fortsätta planläggningen av resten av området i närtid.

Det så kallade Fanerdun området kommer planläggas i närtid och kommer även vara ett område för varierade bostäder och service. Området nordöst om fastigheten har sämre markförhållande och är inte lämplig för bebyggelse utan kommer vara yta för park samt område för dagvattendammar.

Norra delen av Kalmar tätort har i sin helhet en hög andel grönytor på grund av den låga bebyggelsetätheten med en övervägande andel småbustomter. Det finns även närhet till golfbana, Värnsnäs natur- och rekreationsområde samt till Björnö Kärr i norra Snurrom.

Kommunen är medveten om att planförslaget innebär påverkan på skogsområdet med den bebyggelse och infrastruktur som tillförs. Under processen med framtagandet av detaljplanen har kommunen behövt göra flera avvägningar kring vad som är viktigast att bevara i utvecklingen av förslaget. En aspekt har exempelvis varit att utgå från vart de högsta ekologiska och biologiska värdena på lång sikt finns, en annan har varit att bevara sammanhängande stråk och områden med skogsmiljöer som ger fortsatt möjlighet att röra sig genom skogsområdet och den nya stadsdelen. Även möjligheten att uppleva olika typer av miljöer på sin promenad eller löptur har varit viktig. En ytterligare aspekt har varit att skogsområden mellan ny och befintlig bebyggelse behöver finns kvar. Inom skogsområdet som sparas finns det flertalet stigar, blåbärsris och många andra värden, samt möjligheten att även fortsatt kunna ströva omkring och njuta av naturen.

Privatperson 8 och 9

Skogen är viktig för oss som bor i området! Det är en förmån att kunna promenera, plocka svamp, plocka blåbär i sitt närområde.

I dagsläget är det många som promenerar, joggar, tränar, cyklar, leker i det lilla skogsområde som finns. Det handlar om vuxna, pensionärer, ungdomar, barn, förskolebarn, hundar och inte minst alla vilda djur.

I skogen kan man på ett naturligt sätt träna balans, koordination, styrka men också få hjälp med att hantera stress, oro och psykisk ohälsa.

På Kalmars hemsida står det: ”En god miljö är grunden för vår välfärd. Kalmar ska utvecklas så att både människor och miljö mår bra”

” Gröna miljöer och tätortsnära natur ger livskvalitet och bättre folkhälsa eftersom vistelse i naturen minskar stress och ångest.” ”Ger även skydd mot klimatförändringar.”

Bygg inte bort detta!

Vi motsätter oss förslaget med den stora mängd bebyggelse runt den planerade vägen. Vi motsätter oss även den extra ”vägsnurr” som ritats in på kartan.

Vi motsätter oss även detaljplanen med byggnation längs med

Strängenäsvägen, Krafslösa 1:2.

Kommentar: Tack för era synpunkter. I samband med att Kalmar kommuns befolkning växer kontinuerligt ökar även behovet av varierade bostäder, god service och infrastruktur.

Området mellan Snurrom och Vimpeltorpet har sedan tidigare varit utpekad i kommunens strategiska dokument som ett område för bebyggelseutveckling tillsammans med en ny vägdragning.

- Översiktsplan 1999
- Planprogram Norra Kalmar stad 2005 och 2007
- Översiktsplan 2013 och 2023
- Planprogram Snurrom 2023

Utifrån det senaste planprogrammet som tagits fram för området blir denna detaljplan en första etapp i utvecklingen mellan Snurrom och Vimpeltorpet. Kommunen har intention att fortsätta planläggningen av resten av området i närtid.

Norra delen av Kalmar tätort har i sin helhet en hög andel grönytor på grund av den låga bebyggelsestätheten med en övervägande andel småbustomter. Det finns även närhet till golfbana, Värnsnäs natur- och rekreationsområde samt till Björnö Kärr, norr om Snurrom.

Kommunen är medveten om att planförslaget innebär påverkan på skogsområdet med den bebyggelse och infrastruktur som tillförs. Under processen med framtagandet av detaljplanen har kommunen behövt göra flera avvägningar kring vad som är viktigast att bevara i utvecklingen av förslaget. En aspekt har exempelvis varit att utgå från vart de högsta ekologiska och biologiska värdena på lång sikt finns, en annan har varit att bevara sammanhängande stråk och områden med skogsmiljöer som ger fortsatt möjlighet att röra sig genom skogsområdet och den nya stadsdelen. Även möjligheten att uppleva olika typer av miljöer på sin promenad eller löptur har varit viktig. En ytterligare aspekt har varit att skogsområden mellan ny och befintlig bebyggelse behöver finnas kvar. Inom skogsområdet som sparas finns det flertalet stigar, blåbärsris och många andra värden, samt möjligheten att även fortsatt kunna ströva omkring och njuta av naturen.

Privatperson 10

Undertecknad har tagit del av rubricerade förslag till detaljplan och vill därför lämna följande förslag och synpunkter.

I första hand avser synpunkterna skogsområdet väster om golfbanan vilket ansluter mot Snurrom i norr (den s k Fanerdun tomten), Vänskapens väg i söder, bebyggelsen kallad Ljusstaden i sydväst samt Vimpeltorpet i väster. Skogen benämns i texten för Kraflösaskogen.

Sammanfattande synpunkter på detaljplaneförslaget

Undertecknad anser att

1. Skogsområdet söder Snurrom och den s k Fanerduntomten här benämnd Kraflösaskogen ska bevaras vilket inkluderar nej till byggandet av huvudgatan benämnd "GATA1". Skogen ska inte exploateras för bebyggelse, vägar eller annan användning för att behålla områdets unika naturkvalitéer och skogsmiljöer för närboende med betoning på friluft- och sociala värden.
2. Kommunen bör separera utbyggnaden av en ny grundskola på den s k Fanerdun tomten och dito bebyggelse samt redan planerad utbyggnad av Snurrom norrut från nuvarande förslag att inkorporera en detaljplan med bebyggelse inom den orörda Kraflösaskogen.
3. Kommunen, innan man går vidare med nya detaljplaner, ska ta fram en reviderad grön (infrastruktur) plan så att kommunens innevånare får en rimlig chans att pröva och värdera behovet av de ekosystemtjänster som den aktuella skogen och övriga grönytor bidrar med.
4. Om kommunen tvingar igenom anläggandet av huvudgatan mellan Vänskapens väg och Snurrom ska det under inga omständigheter tillåtas bebyggelse väster om huvudgatan för att bibehålla Kraflösaskogen i sin helhet där den särskilda karaktären av riktig skog kan bevaras. Detaljplanering av området mellan huvudgatan som gräns i väster och golfbanan i öster kan istället övervägas vilket harmoniserar med intentionerna i kommunens översiktsplan och vad som framgick vid kommunens samråd. Föreslagen lokalgata med bebyggelse avskrivs.

Allmänna synpunkter och reflektioner på detaljplanen

Undertecknad har sedan många år varit närboende till det område planförslaget omfattar. Som för många andra, såväl privatpersoner, förskolor och föreningar, har skogen nyttjats frekvent för att ströva, motionera, leka med barnen, studera djur/och fågelliv och rasta hundar. Helt enkelt fått sinnen att uppfyllas av en natur nära där du bor. Det är livskvalitet. Krafslösaskogen är inte vilket grönområde som helst utan en helt unik närskog som betyder mycket för besökarna både fysiskt och psykiskt. Skogen bidrar till god folkhälsa men också till ett mångfacetterat stadslandskap där skogen blir ett grönt andningshål i den urbana miljön.

Alla som medverkar i framtagandet av rubricerade detaljplan och tidigare översiktsplan måste ställa sig frågan. Kan vi verkligen med gott samvete bidra till att öppna upp även denna skogspärta för ny bebyggelse, med gator och vägar samtidigt som bostadsområden växer upp runt omkring? Är det en bra tillväxt och god livsmiljö för medborgarna i Kalmar?

Genom mitt yrkesliv inom skogsbruket har jag under många år både förvaltats den här typen av skog och varit med om att ta fram nationella riktlinjer för skötsel av skog i tätortsnära miljöer. Såväl forskning som egen praktisk erfarenhet och berörda myndigheters rekommendationer (Skogsstyrelsens målbilder för god miljöhänsyn i skogsbruket, Boverket och Naturvårdsverkets Grön planering – en vägledning om kommunal grön planering) visar samtliga på vikten av att bevara den här typen av skog som just skog. En skog som brukas men med särskild hänsyn till de sociala värdena. Rekommendationerna ger en klar bild av hur prioriterat och centralt det är för människor att det finns en skog inom 300, 500 upp till 1000 meter från där man bor. En skog där skogskänslan är intakt. Den här skogen är en sådan skog.

Jag hänvisar till tidigare skrivelser och yttranden i samband med översiktsplanprocessen. För oss som lever idag och bor i området men även hos besökande från andra delar av Kalmar stad som orienterare och motionärer röner denna skog stor uppskattning. Ska vi sedan tänka på de uppväxande generationerna blir argumenten än tydligare. Att bevara skogen som skog med dess starka natur och friluftslivsvärden borde varit en tillräcklig signal redan under översiktsplanprocessen. Men än finns chans att göra om och göra rätt och prioritera värdet av att bevara skogen som en grön oas när bebyggelsen växer fram runt om.

Decenniers erfarenheter vid samhällsutbyggnad pekar på vikten av att behålla skog där människor bor. Det borde vara högsta prioritet hos en kommun som vill känneteckna sig som en miljömedveten och hållbar kommun. Ge begreppet Friluftsstaden sitt rätta innehåll!

Det är olyckligt att detaljplanen både omfattar förslag till etablering av en ny grundskola på den sk Fanerduntomten och detaljplan för ett nytt huvudstråk mellan Vänskapens väg och Snurrom. Det inkluderar plan för ny bebyggelse väster om huvudgatan *GATA1* samt en ny lokalgata. Det lär vara få som motsätter sig kommunens behov av att bygga skolan för att möta en ökad befolkning i området och särskilt om det sker på aviserad mark vid Snurrom.

Däremot, finns uppenbara skäl för att exkludera förslaget till att bebygga delar av det enda kvarvarande skogsområdet, väl frekventerat, i den här delen av norra Kalmar stad. Rent generellt borde man fundera på om kommunens forcerade process för att ta fram detaljplan i området är önskvärd och rimlig när det samtidigt framgår att många lägenheter står tomma i angränsade bostadsområden. Hur snabbt ska kommunen växa utan att adekvat hänsyn tas till närboendes behov av fullgoda livs- och bebyggelsemiljöer även i framtiden? Att kommunen inte står som markägare för den skog som Fanerduntomten får inte radera möjligheten för människor i närområdet att helt eller delvis få tillgång till den sista skogen av storlek i den här delen av Kalmar. Frågan om markbyte eller motsvarande måste lösas på annat sätt med markägaren. Krafslösaskogens unika värden för rekreation och friluftsliv måste prioriteras. Det är helt nödvändigt att man tar omtag i detaljplanearbetet, avvaktar framtagandet av en reviderad grön plan för att lägga sig vinn om kvarvarande grönområden. Undertecknad vill ändå honorera planförfattarna för att man tagit intryck av tidigare kritik och argument för att bevara skogen. Det framgick även vid det samrådsmöte som hölls.

Men, det är inte tillräckligt på långa vägar när och det finns inga garantier för att ytterligare delar av Krafslösaskogen exploateras. Lokalgata läggs till lokal gata. Har man en gång påbörjat att planera för bebyggelse så visar erfarenheten att exploateringen fortsätter, steg för steg.

Krafslösaskogen är en mosaik av skogstyper som förtjänar att lyftas fram för att den verkligen har särskilt goda naturkvaliteter. Kvaliteter för en bredare kategori människor att få tillgång till en skog inom gångavstånd, många generationer framåt. Att bevara den och sköta skogen som en skog kommer att gagna både de som bor och njuter av den idag och för dem som flyttar in till omgivande bebyggelse. Att fullfölja rubricerade detaljplan som den ser ut idag vore att gravt förringa kommunens miljöambitioner i övrigt och göra betydligt mer skada än nytta. Låt oss tro att sunt förnuft får råda och att förslaget dras tillbaka till förmån för ett omtag med ett mer restriktivt förhållningssätt till att bygga på kvarvarande skogs- och grönområden. Det gagnar dagens boendemiljöer och kommande generationers dito. Det är även önskvärt med fortsatt samråd med kommunen kring behovet av att säkerställa tillgången till närskogar.

Kommentar: Tack för era synpunkter. I samband med att Kalmar kommuns befolkning växer kontinuerligt ökar även behovet av varierade bostäder, god service och infrastruktur. Kalmar kommun har begränsade möjligheter att utvecklas och skapa nya bostadsområden. Utvecklingsmöjligheterna begränsas av havsnivåhöjningar mot kusten, kulturmiljöer och odlingslandskap i väster samt begränsningar för E22 och flygplatsen.

Ställningstagande kring kommunens begränsningar samt utpekande av området för bebyggelseutveckling kan ses tidigt i kommunens strategiska dokument. Dokumenten pekar ut området för bebyggelseutveckling tillsammans med en ny vägdragningsplan.

- Översiktsplan 1999
- Planprogram Norra Kalmar stad 2005 och 2007
- Översiktsplan 2013 och 2023
- Planprogram Snurrom 2023

Utifrån det senaste planprogrammet som tagits fram för området blir denna detaljplan en första etapp i utvecklingen mellan Snurrom och Vimpeltorpet. Kommunen har intention att fortsätta planläggningen av resten av området i närtid.

Den så kallade Fanerdun området kommer planläggas i närtid och kommer även vara ett område för varierade bostäder och service. Området nordöst om fastigheten har sämre markförhållande och är inte lämplig för bebyggelse utan kommer vara yta för park samt ett område med dagvattendammar.

Kommunen är medveten om att planförslaget innebär påverkan på skogsområdet med den bebyggelse och infrastruktur som tillförs. Under processen med framtagandet av detaljplanen har kommunen behövt göra flera avvägningar kring vad som är viktigast att bevara i utvecklingen av förslaget. En aspekt har exempelvis varit att utgå från vart de högsta ekologiska och biologiska värdena på lång sikt finns, en annan har varit att bevara sammanhängande stråk och områden med skogsmiljöer som ger fortsatt möjlighet att röra sig genom skogsområdet och den nya stadsdelen. Även möjligheten att uppleva olika typer av miljöer på sin promenad eller löptur har varit viktig. En ytterligare aspekt har varit att skogsområden mellan ny och befintlig bebyggelse behöver finns kvar. Inom skogsområdet som sparas finns det flertalet stigar, blåbärsris och många andra värden, samt möjligheten att även fortsatt kunna ströva omkring och njuta av naturen.

Norra delen av Kalmar tätort har i sin helhet en hög andel grönytor på grund av den låga bebyggelsestätheten med en övervägande andel småbustomter. Det finns även närhet till golfbana, Värnsnäs natur- och rekreationsområde samt till Björnö Kärr, norr om Snurrom.

Privatperson 11, 12, 13, 14 och 15

Vi har satt oss in i planerna för en ny huvudgata och ett nytt bostadsområde som kommunen har kring Kraflösa/Snurrom. Delarna av detaljplanen som beskriver byggandet av bostäder, skola och idrottshall på Fanerdun-området tycker vi, och säkert många andra, är en rimlig idé, eftersom området redan på flera håll är asfalterad och inte verkar användas av särskilt många invånare i vardagen. Utöver detta finns dock planer på att anlägga en ny väg och bygga ett nytt bostadsområde sydöst om Fanerdun-området. Trots en väl genomtänkt utformning av ett nytt bostadsområde och väg anser vi att det är helt fel område att anlägga det på. Området är ett av Kalmars få större sammanhängande naturområden med fin skogskaraktär. Vi tycker inte att en ny väg är viktigare än en skog som används och älskas av många. Kalmar går mot att bli en stad med allt mindre stadsnära natur. Det vill vi få ändring på.

Här kommer våra förslag och synpunkter:

- Vi skulle först och främst vilja förtydliga hur välanvänd och omtyckt Kraflösaskogen är. I bifogade utklipp från Strava.com visas registreringar från telefoner och klockor från en del av de som har promenerat eller sprungit i området senaste året. Bifogad orienteringskarta från 2019 visar också hur stigrikt området är. Det känns motsägelsefullt att ett så väl använt och älskat naturområde är tänkt att exploateras, på ett sätt som gör det mindre attraktivt för de invånare som söker naturen, samtidigt som kommunen i sin översiktsplan lyfter vikten av natur och friluftsliv. I översiktsplanens ställningstagande för Natur och rekreation står det att "Kommunens rekreativa och ekologiska värden i natur- och grönområden ska bevaras och utvecklas." Det står även för friluftslivet att "Friluftslivet i Kalmar kommun ska stärkas

genom att både lyfta och tillgängliggöra befintliga natur- och kulturvärden samt att utveckla nya områden med potential för ändamålet.” samt att kommunen ska “Verka för att säkra friluftsområden och vandringsleder och leder genom inköp av mark eller långsiktiga avtal med markägare.” Förslaget till detaljplan fyller enligt oss inte översiktsplanens ställningstaganden på dessa punkter.



Vi tror att skogens värde och funktion för invånarna kommer att påverkas negativt vid bygge av ett bostadsområde mitt i skogen. Ökat buller av bilar och bussar, hus som gör sig påminda mellan stammarna och en uppdelning i mindre delområden, vilket blir följden av en genomkorsande väg, kommer alla att påverka naturupplevelsen. Planprogrammet visar också på fortsatt exploatering av flera andra delar av skogsområdet inom snar framtid. Idag är det just att skogen är så stor, sammanhängande och varierad som gör den till vad den är. Att kunna ströva omkring planlöst utan att hamna i en återvändsgränd eller konfronteras av vardagsbuller är en av anledningarna som gör detta skogsområde så älskat. Vi anser alltså att även om kommunen “bevarar” delar av skogen kommer den skapade fragmenteringen förändra dess värde i grunden.

- Tycker inte kommunen, liksom vi, att det låter ologiskt att exploatera en välbesökt skog med mål att skapa en friluftsstad? ”Möte mellan natur och stad, friluftsliv och vardagsliv är de unika kombinationerna som tillsammans skapar den moderna friluftsstaden.” står det i planprogrammet för Snurrom. Det finns ju redan idag! Vi tycker att kommunen ska behålla den fullt fungerande skogen istället för att först reducera skogsområdet till förmån för bostäder och väg och

sedan anlägga en park, som säkert kan bli fin, men som inte kan fylla hålrummet efter en förlorad skog, några hundra meter bort.

● I planbeskrivningen står det att "Närheten till innerstaden ger goda förutsättningar till gång-, cykel- och kollektivtrafikresande". Vi håller med om att det är fantastiskt att kunna promenera, springa, cykla eller åka skateboard för att ta sig runt i vår stad eller att på 12 minuter kunna lämna stadens buller och ta sig till en stor tyst skog med buss, vilket vi i dagsläget kan göra från Kalmar C till Vimpelorpets busstation. Därför tycker vi det är sorgligt att kommunen väljer att bygga bort naturområden som finns nära invånarna. När stadsnära naturområden nyps av i kanterna, hackas upp, eller görs om till "gröna stråk" tappar de i värde. Då blir också avståndet längre till mer naturliga platser för att finna rekreation, friluftsliv eller aktivitet, och behovet av att ta bilen större för att få genuin naturupplevelse. En möjlighet som inte alla har. Vi tycker därför att kommunen borde satsa på att bevara de stadsnära naturområden i den omfattning som fortfarande finns, för att alla ska ha möjlighet att uppleva en naturlig och varierad skog. Satsa istället på att förbättra busslinjer på vägar som redan finns och informera om att det idag faktiskt går enkelt att ta sig till fina naturområden i Kalmar.

● I planbeskrivningen står: "I stadsdelen ska gröna stråk finnas som kopplar samman bostadsområdena till inspirationsparken i nordöstra delen av Snurrom. De gröna stråken ska vara multifunktionella och ge förutsättningar för rekreation, biologisk mångfald samt dagvatten- och skyfallshantering." Vi tycker att "multifunktionella" "gröna stråk" i stadsmiljöer är väldigt bra. Det skapar en trevlig omgivning, bjuder in till både rekreation och aktivitet, och fyller flera fördelaktiga miljöfunktioner. Men i detta fall handlar det om att ett fullt fungerande ekosystem med alla sina viktiga funktioner kommer påverkas negativt. Det är ett område som redan ger synliga förutsättningar för "rekreation, biologisk mångfald samt dagvatten- och skyfallshantering". Multifunktionella gröna stråk kommer inte fullt ut kunna fylla de funktioner vi mister om Krafslösaskogen exploateras. Vi undrar därför varför inte bevarandet av sådana områden prioriteras högre i kommunens planering?

Avslutningsvis: Krafslösaskogen är en skog som rymmer allt från människor som plockar svamp och blåbär, springer, cyklar, söker lugn eller söker aktivitet, till älgar, hackspettar och andra stora som små djur. Det är ett välanvänt, och mycket älskat, stadsnära naturområde som fyller funktioner för både människors fritidsaktiviteter, vardag och hälsa, och likaså fyller viktiga klimatfunktioner. Vi anser att detta är en plats värd att bevara och värna om.

Kommentar: Tack för era synpunkter. Kalmar kommun har begränsade möjligheter att utvecklas och skapa nya bostadsområden. Utvecklingsmöjligheterna begränsas av havsnivåhöjningar mot kusten, kulturmiljöer och odlingslandskap i väster samt begränsningar för E22 och flygplatsen. Ställningstagande kring kommunens begränsningar samt utpekande av området för bebyggelseutveckling kan ses tidigt i kommunens strategiska dokument.

- Översiktsplan 1999
- Planprogram Norra Kalmar stad 2005 och 2007
- Översiktsplan 2013 och 2023
- Planprogram Snurrom 2023

Utifrån det senaste planprogrammet som tagits fram för området blir denna detaljplan en första etapp i utvecklingen mellan Snurrom och Vimpeltorpet. Kommunen har intention att fortsätta planläggningen av resten av området i närtid.

Kommunen är medveten om att planförslaget innebär påverkan på skogsområdet med den bebyggelse och infrastruktur som tillförs. Under processen med framtagandet av detaljplanen har kommunen behövt göra flera avvägningar kring vad som är viktigast att bevara i utvecklingen av förslaget. En aspekt har exempelvis varit att utgå från vart de högsta ekologiska och biologiska värdena på lång sikt finns, en annan har varit att bevara sammanhängande stråk och områden med skogsmiljöer som ger fortsatt möjlighet att röra sig genom skogsområdet och den nya stadsdelen. Även möjligheten att uppleva olika typer av miljöer på sin promenad eller löptur har varit viktig. En ytterligare aspekt har varit att skogsområden mellan ny och befintlig bebyggelse behöver finnas kvar. Inom skogsområdet som sparas finns det flertalet stigar, blåbärsris och många andra värden, samt möjligheten att även fortsatt kunna ströva omkring och njuta av naturen.

Norra delen av Kalmar tätort har i sin helhet en hög andel grönytor på grund av den låga bebyggelsestätheten med en övervägande andel småbustomter. Det finns även närhet till golfbana, Värnsnäs natur- och rekreationsområde samt till Björnö Kärr i norra Snurrom.

Privatperson 16 och 17

Låt inte Friluftsstaden bli Exploateringsstaden

Förslag för att bibehålla Friluftsstadens karaktär utan ytterligare exploatering

1. Skogen i Kraflöska ska inte behöva exploateras mer än för att skapa en bussgata. Det finns ett stort behov att knyta samman kollektivtrafik och cykelvägar mellan Snurrom och Norrliden - men tillåt inte biltrafik. På det sättet kan inskränkningarna i Kraflösaskogen minimeras och intentionerna med Friluftsstaden bibehållas – inte undermineras.
2. Att bebygga inne i Kraflösaskogen kommer motverka intentionerna i Friluftsstaden – exploatera hellre de redan befintliga ytorna på Fanderdunområdet som redan är förberedda för bebyggelse.
3. Om bebyggelse ändå beslutas inne i Kraflösaskogen, bör utformningen vara utan en ”loop” för att undvika att ett onödigt stort område påverkas. På den platsen skulle en sammanhållen del av skog som har höga rekreationsvärden gå förlorad.
4. Att de boende i de nya bostäderna skulle få njuta av 3-30-300-principen är inte ett skäl för att bygga mitt i Kraflösaskogen och förstöra för dem som redan vistas mycket där och för nya människor som hittar dit. Alla skulle då få ett mindre utrymme att röra sig på.

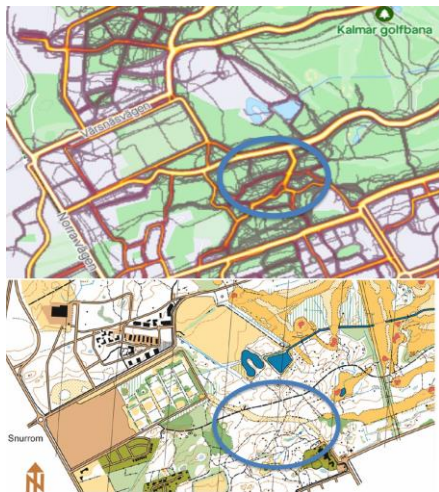
Bakgrund

Delarna av detaljplanen som beskriver byggandet av bostäder, skola och idrottshall på Fanderdunområdet är en rimlig idé, eftersom området redan på flera håll är asfalterad och inte används av särskilt många invånare. Utöver detta finns dock planer på att anlägga en ny väg och bygga ett nytt bostadsområde sydöst om Fanderdunområdet. Trots en väl genomtänkt utformning av ett nytt bostadsområde, ur de boendes perspektiv och en väg ur ett mobilitetsperspektiv, anser vi att det är helt fel område att anlägga bostäder på. **Området är ett av Kalmars få större sammanhängande naturområden**

med fin skogskaraktär. Kalmar går mot att bli en stad med allt mindre stadsnära natur. Det är en utveckling som vi vill stoppa.

Krafslösaskogen

På första bilden nedan visas registreringar från telefoner och klockor från en del av de som har promenerat eller sprungit i området senaste året. På andra bilden visar orienteringskartan från 2019 som visar hur omfattande nätet av stigar är i området vilket även ökat i omfattning under pandemin då detta blev än populärare område att röra sig i. Skogen är så stor, sammanhängande och varierad och erbjuder möjlighet att ströva omkring planlöst utan att hamna i en återvändsgränd eller konfronteras av vardagsbuller.



Sträva efter att låta Friluftstaden vara det som är menat i planprogrammet

”Möte mellan natur och stad, friluftsliv och vardagsliv är de unika kombinationerna som tillsammans skapar den moderna friluftsstaden.” står det i planprogrammet för Snurrom. Det är därför viktigt att kommunen behåller denna fullt fungerande skogen istället för att först reducera skogsområdet till förmån för bostäder och sedan anlägga en park, som säkert kan bli fin, men som inte kan fylla hålrummet efter en förlorad skog, några hundra meter bort.

I planbeskrivningen står det att “Närheten till innerstaden ger goda förutsättningar till gång-, cykel- och kollektivtrafikresande”. Vi håller med om att det är fantastiskt att kunna promenera, springa, cykla eller åka skateboard för att ta sig runt i vår stad. När stadsnära naturområden nyps av i kanterna, hackas upp, eller görs om till “gröna stråk” tappar de i värde. Denna snuttifiering förstör upplevelsen och minskar möjlighet till återhämtning som naturen ger. Då blir också avståndet längre till mer naturliga platser för att finna rekreation, friluftsliv eller aktivitet, och behovet av att ta bilen större för att få genuin naturupplevelse. En möjlighet som inte alla har. Vi tycker därför att kommunen borde satsa på att bevara de stadsnära naturområden i den omfattning som fortfarande finns, för att alla ska ha möjlighet att uppleva en naturlig och varierad skog.

I planbeskrivningen står: “I stadsdelen ska gröna stråk finnas som kopplar samman bostadsområdena till inspirationsparken i nordöstra delen av Snurrom. De gröna stråken ska vara multifunktionella och ge förutsättningar för rekreation, biologisk mångfald samt dagvatten- och skyfallshantering.” Förslaget med att exploatera en skog för ett nytt bostadsområde när det redan

finns stora redan exploaterade ytor går i helt motsatt riktning. Kraflösaskogen är ett område som redan ger synliga förutsättningar för "rekreation, biologisk mångfald samt dagvatten- och skyfallshantering.

Kommentar: Tack för era synpunkter. I samband med att Kalmar kommuns befolkning växer kontinuerligt ökar även behovet av varierade bostäder, god service och infrastruktur. Området mellan Snurrom och Vimpeltorpet har tidigt varit utpekat i kommunens strategiska dokument som ett område för bebyggelseutveckling tillsammans med en ny vägdragning.

- Översiktsplan 1999
- Planprogram Norra Kalmar stad 2005 och 2007
- Översiktsplan 2013 och 2023
- Planprogram Snurrom 2023

Kommunens ställningstagande för områdets utveckling arbetas sedan ihop till detaljplaner. Denna detaljplan blir en första etapp i utvecklingen mellan Snurrom och Vimpeltorpet. Kommunen har intention att fortsätta planera för resten av området i närtid.

Norra delen av Kalmar tätort har i sin helhet en hög andel grönytor på grund av den låga bebyggelsetätheten med en övervägande andel småbustomter. Det finns även närhet till golfbana, Värnsås natur- och rekreationsområde samt till Björnö Kärr i norra Snurrom.

Kommunen är medveten om att planförslaget innebär påverkan på skogsområdet med den bebyggelse och infrastruktur som tillförs. Under processen med framtagandet av detaljplanen har kommunen behövt göra flera avvägningar kring vad som är viktigast att bevara i utvecklingen av förslaget. En aspekt har exempelvis varit att utgå från vart de högsta ekologiska och biologiska värdena på lång sikt finns, en annan har varit att bevara sammanhängande stråk och områden med skogsmiljöer som ger fortsatt möjlighet att röra sig genom skogsområdet och den nya stadsdelen. Även möjligheten att uppleva olika typer av miljöer på sin promenad eller löptur har varit viktig. En ytterligare aspekt har varit att skogsområden mellan ny och befintlig bebyggelse behöver finns kvar. Inom skogsområdet som sparas finns det flertalet stigar, blåbärsris och många andra värden, samt möjligheten att även fortsatt kunna ströva omkring och njuta av naturen.

Privatperson 18

Mina kommentarer utgår ifrån:

1. De sex planetära gränser som vi har överskridit: klimat, biologisk mångfald, grön och blå vatten, markanvändning, kemikalier och kväve/fosfor. Vi måste göra vår yttersta att ändra vårt sätt att utnyttja jordens resurser så att vi kan återigen leva inom dessa gränser.
2. De fyra bärande ekosystemprocesser/tjänster: energiflöde, vatten och näringscyklar samt samspel mellan arterna/biologisk mångfald. Allt liv, inklusiva vårt, är helt beroende av att dessa processer fungera.

Kraflösa skog fyller idag en viktig roll i alla dessa ekosystemprocesser som är interberoende av varandra och bidrar till att minska vår negativa inverkan på de viktiga planetära gränser vi har överskridit. Träd och andra växtligheten är viktigt för biologisk mångfald och kolinlagring ovanför och i marken. Detta är inte bara viktigt för att nå vår klimat mål men också ger en bra mark struktur som klara översvämningar och också öka markens infiltration och vatten hållande förmåga. Markens bördighet ger växtligheten tillgång till de

näringsämnen den behöver utan tillförsel av gödsel som leder till övergödningsproblem i recipienten.

När markanvändningen ändras från naturskog till bebyggelsen påverkas alla dessa områden negativt. T.ex konstaterar dagvattenutredningen ”Ökningen av årlig föroreningsbelastning är en naturlig följd av att exploatera på naturmark och det är mycket svårt att rena dagvattnet så mycket att de årliga utsläppen efter exploatering motsvarar föroreningsutsläppen i befintlig situation. Dessutom ökar avrinningen från området i och med hårdgöringen vilket medför en ökning av dagvattenvolym och också föroreningsmängder som lämnar området.

..... Bebyggelsetätheten inom planområdet är dock så pass stor att infiltrationsytor inte medges och dagvatten måste därför avledas inom och från planområdet...”

Den förväntade minskad infiltrering och ökad föroreningsbelastning och ökad dagvatten mängder riskerar att försämra det ekologiska och kemiska status i recipienten S n Kalmarsund. Det bidrar absolut inte till den nödvändig förbättringen.

Som dagvatten utredningen skriver: ”Planområdet berör även grundvattenförekomsten Kalmarsundens sandstensformationer, Grundvattenförekomsten har otillfredsställande kemisk status då riktvärdet för klorid överskrids. Kloriden kommer från saltvatteninträngning vilken kopplas till ett överuttag vid kustnära brunnslägen. Det innebär att det även finns problemet vattenkvantiteten och vattenförekomsten har klassificerats ha otillfredsställande kvantitativ status. Beslutad miljö kvalitetsnorm är god kemisk grundvattenstatus med tidsfrist till 2027 och god kvantitativ status.”

Innan beslutet om detaljplanen tas måste den viktiga roll som skogen fyller idag inkluderas på de när liggande områden kartläggas ordentligt och planläggningen måste göras på ett sätt så dessa tjänster premieras på ett mycket tydligare sätt.

Kommentar: Tack för era synpunkter. Till följd att kommunen växer finns det ett behov att utveckla befintliga stadsdelar med fler varierade bostäder och service. Planförslaget anger bebyggelse i del av skogsområdet men skapar även en sammankoppling med Snurrom, Vimpeltorpet och Norrliden. Rening och fördröjning av dagvatten från exploateringen kommer att ske delvis inom planområdet, eller i nära anslutning till planområdet innan det renas ytterligare i de befintliga golfdammarna innan vattnet når Kalmarsund. I detaljplanens tillhörande dagvattenutredning redogörs ombändertagandet av planområdets dagvatten inklusive bedömning av miljö kvalitetsnormerna. Förslaget medför inte en försämring av miljö kvalitetsnormerna.

Följande sakägare och likställda har inte fått sina synpunkter tillgodosedda:

Naturskyddsföreningen

Kristdemokraterna

Miljöpartiet

Övriga personer och organisationer har inte fått sina synpunkter tillgodosedda:

Privatperson 1

Privatperson 2, 3, 4, 5

Privatperson 6

Privatperson 7

Privatperson 8 och 9

Privatperson 10

Privatperson 11, 12, 13, 14 och 15

Privatperson 16 och 17

Privatperson 18

Kalmar orienteringsklubb

Daniela Edvinsson,

Planarkitekt

Hanna Maleus Larsson,

Planarkitekt

David Einarsson

Planarkitekt