

Handläggare
Kristina Appert
0480-45 09 50

TJÄNSTESKRIVELSE

Datum
2021-05-07

Ärendebeteckning
SN 2021/0249.02.01

Socialnämnden

Samverkan socialförvaltningen och omsorgsförvaltningen

Förslag till beslut

Socialnämnden tar över ansvar för driften av vaktmästeri samt lokaler och leverans av hemhandling från Omsorgsnämnden - samt lämnar över ansvaret för driften av välfärdsteknik, kontorsteknik, telefoni, fordon och datorer till Omsorgsnämnden. Förändringen gäller med start från 1 september 2021.

Bakgrund

Kommunkoncernens nämnder och bolag ska gemensamt i samverkan bidra till samordningsvinster motsvarande 13 miljoner kronor under 2020. Det kan gälla exempelvis administration, inköp, hyresavtal och samverkan mellan bolag och förvaltningar. Ramjusteringen har i utgångsläget lagts på kommunstyrelsen. Kommundirektören har fått i uppdrag att återkomma i slutet på året och redovisa resultatet. Kommunstyrelsen får därefter fatta beslut om ramjusteringar.

Både socialförvaltningen och omsorgsförvaltningen bedriver verksamhet inom ram av socialtjänstlagen och hälso- och sjukvårdslagen. Nuvarande organisationsuppdelning mellan socialförvaltningen och omsorgsförvaltningen har gällt sedan 2010.

En överenskommelse finns mellan omsorgsförvaltningen och socialförvaltningen som syftar till att tydliggöra ansvarsfördelningen mellan förvaltningarna. Sedan 2016 är även hälso- och sjukvården uppdelad mellan förvaltningarna.

Den organisatoriska uppdelningen av Kalmar kommuns socialtjänst i två olika förvaltningar ställer stora krav på samarbete och samverkan. Det är viktigt att se socialtjänsten som en helhet för att de vi finns till för inte ska riskera att hamna mellan organisationernas olika funktioner. Det behöver också säkerställas att kommunens resurser i sin helhet används på ett ändamålsenligt och effektivt sätt. Risk finns för att vi bygger upp parallella kompetenser i de båda organisationerna. Båda organisationerna har exempelvis separat uppbyggda administrativa stödfunktioner för hantering av ekonomi, avgifter, lokaler, teknik, miljö, nämndadministration och verksamhetsutveckling.



Kristina Appert
Administrativ chef

Cecilia Frid
Socialchef

Bilagor
Projektdirektiv - uppdrag en socialtjänst en HSL
Sammanfattning av riskanalys



Uppdragsbeställning - blankett

Namn på uppdraget

En socialtjänst, en hälso- och sjukvård

Beställare	Annette Andersson
Ansvarig för dokumentet	Mattias Ask, omsorgsförvaltningen Cecilia Frid, socialförvaltningen

Dokumenthistorik

Datum	Utförd av/ Beslutad av	Kommentar	Version
27 jan 2020		Första utkastet	1

Bakgrund

Kommunkoncernens nämnder och bolag ska gemensamt i samverkan bidra till samordningsvinster motsvarande 13 miljoner kronor under 2020. Det kan gälla exempelvis administration, inköp, hyresavtal och samverkan mellan bolag och förvaltningar. Ramjusteringen har i utgångsläget lagts på kommunstyrelsen. Kommundirektören har fått i uppdrag att återkomma i slutet på året och redovisa resultatet. Kommunstyrelsen får därefter fatta beslut om ramjusteringar.

Både socialförvaltningen och omsorgsförvaltningen bedriver verksamhet inom ram av socialtjänstlagen och hälso- och sjukvårdslagen. Nuvarande organisationsuppdelning mellan socialförvaltningen och omsorgsförvaltningen har gällt sedan 2010.

En överenskommelse finns mellan omsorgsförvaltningen och socialförvaltningen som syftar till att tydliggöra ansvarsfördelningen mellan förvaltningarna. Sedan 2016 är även hälso- och sjukvården uppdelad mellan förvaltningarna.

Den organisatoriska uppdelningen av Kalmar kommuns socialtjänst i två olika förvaltningar ställer stora krav på samarbete och samverkan. Det är viktigt att se socialtjänsten som en helhet för att de vi finns till för inte ska riskera att hamna mellan organisationernas olika funktioner. Det behöver också säkerställas att kommunens resurser i sin helhet används på ett ändamålsenligt och effektivt sätt. Risk finns för att vi bygger upp parallella kompetenser i de båda organisationerna. Båda organisationerna har exempelvis separat uppbyggda administrativa stödfunktioner för hantering av ekonomi, avgifter, lokaler, teknik, miljö, nämndadministration och verksamhetsutveckling.

Utsedd uppdragstagare

Cecilia Frid, socialförvaltningen

Mattias Ask, omsorgsförvaltningen

KOMMUNGEMENSAMMA VERKSAMHETSHANDBOKEN

Fastställt av

Kommundirektör Annette Andersson

Utgåvedatum

2018-03-14

Dokumentansvarig

Verksamhetsutvecklare Anders Saur

Tillhör dokument

Projektmodell för Kalmar kommun

Beskrivning av uppdraget

Inom ramen av det kommungemensamma arbetet för nya effektiviseringar och samordningsvinster ska en gemensam intern översyn göras av socialförvaltningens och omsorgsförvaltningens kompetens och resurser. Syftet är att se om en än mer sammanhängande och effektiv socialtjänst- och hälsosjukvårdsverksamhet kan bedrivas. Mer helhetssyn gagnar såväl den enskilde som möjligheterna att bedriva en mer effektiv och ändamålsenlig verksamhet.

Inom ram av uppdraget ingår att:

- Se över och följa upp aktuella överenskommelser och uppdelningar mellan förvaltningarna;
- Genomföra omvärldspaning
- Ge förslag på förändringar som kan bidra till en mer helhetssyn på socialtjänst- och hälsosjukvårdsverksamheten i Kalmar kommun;
- Ge förslag på förändringar som kan bidra till samordningsvinster avseende stödfunktionsverksamheten.

Kvalitet, miljö och arbetsmiljö

Bedöm och kommentera om särskild hänsyn krävs när det gäller kvalitet, miljö och arbetsmiljö.

Lägesrapporter och slutredovisning

Vem rapporterar och informerar om vad, när, hur och till vilka grupper.

Vad, hur och till vem	Vem ansvarar	När, tider
Fortlöpande rapportering till kommundirektören	Utsedda uppdragstagare	

Facklig samverkan

Ska facklig samverkan ske under arbetets gång? Ja Nej

Om Ja beskriv hur, till vilka, när den ska ske och vem som ansvarar.

Se "Lokalt kollektivavtal om facklig samverkan mellan parterna i Kalmar kommun" under Styrande dokument på www.kalmar.se.

Hur ska facklig samverkan genomföras

Med vilka	Vem ansvarar	När, tider
Plan för samverkan arbetas fram inom ram av uppdraget	Utsedda uppdragstagare	

Koppling till kommunens budget

Hög kvalitet i välfärden

Ändamålsenlig och effektiv verksamhet

Budget och resurser

Inom budgetram.

Bilagor

Samverkan socialförvaltningen och omsorgsförvaltningen



Kalmar kommun

Namn 2021-05-17

Bakgrund

Kommunkoncernens nämnder och bolag ska gemensamt i samverkan bidra till samordningsvinster motsvarande 13 miljoner kronor under 2020



Bakgrund

- Uppdrag från kommundirektören – en socialtjänst och en hälso- och sjukvård

Inom ram för uppdraget ingår att:

- Se över och följa upp aktuella överenskommelser och uppdelningar mellan förvaltningarna
- Genomföra omvärldsspaning
- Ge förslag på förändringar som kan bidra till en mer helhetssyn på socialtjänst- och hälsosjukvårdsverksamheten i Kalmar kommun;
- **Ge förslag på förändringar som kan bidra till samordningsvinster avseende stödfunktionsverksamheten.**



Samverkan stödfunktioner

Fastighet och teknik

Etappvis genomförande



Effekter

- Effektivare utnyttjande av ekonomi och kompetens
- Ökad kvalitet på utförda tjänster
- Minskad sårbarhet
- På sikt - minskade kostnader



Teknikenheten OMS/SOC

Organisatorisk tillhörighet: Omsorgsförvaltningen

**Tillkommande
uppgifter från
SOC**

Telefonihantering
Bilar
Interna larm
boende

Teknikchef
Anders Hagstedt

Biträdande chef
+1

**Interna
larm
(SÄBO)**

2 resurser
+1

**Externa
larm
(Ordinärt
boende)**

4,8
resurser

**E-hälsa o
SKR**
2 resurser

Bilar
1 resurs
?

Telefoner
1 resurser

**GPS/
Tillsyn**
1 resurs

Cyklar
1 resurs

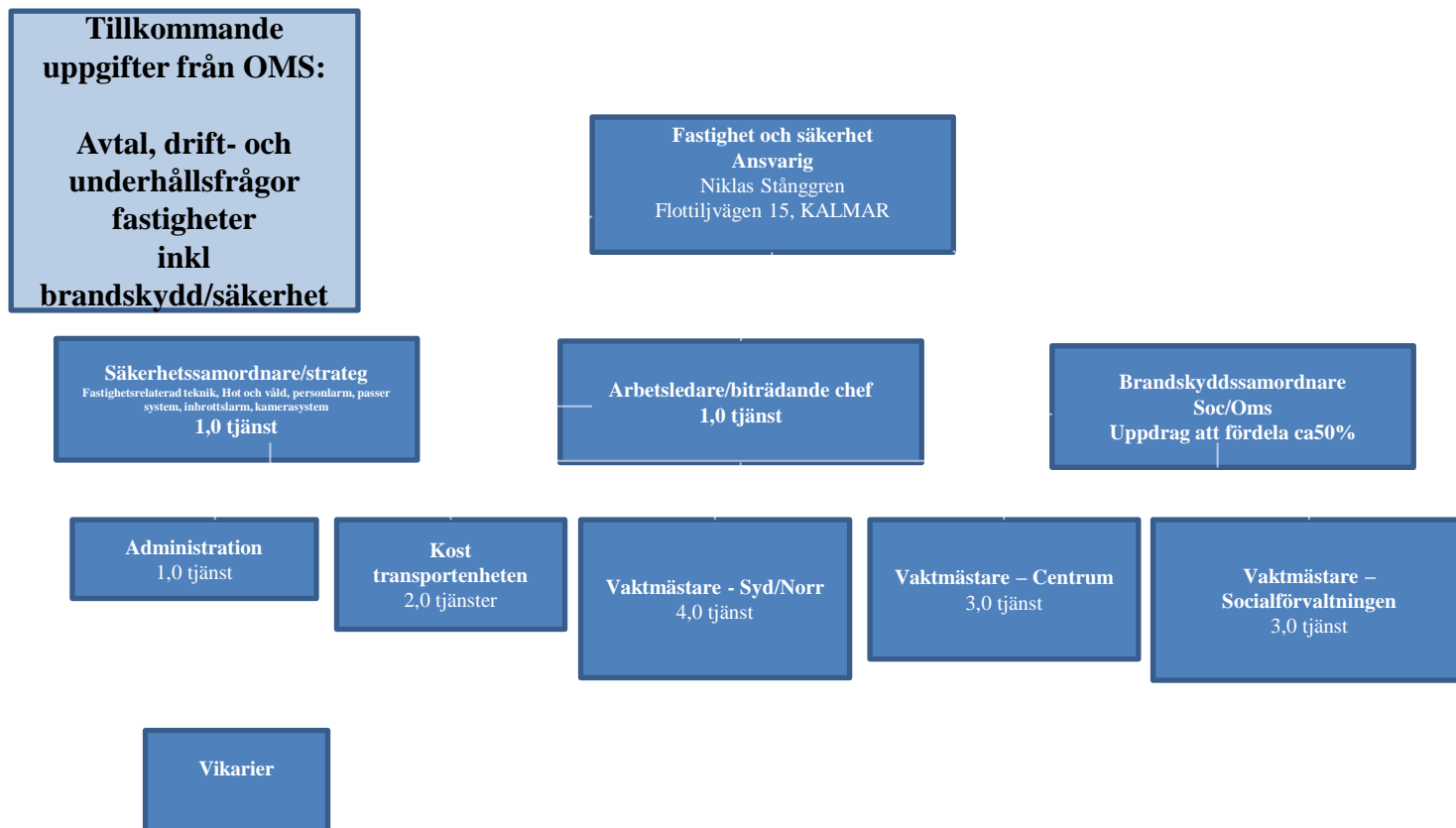
**IT-
Samordnare**
1 resurs



Kalmar kommun

Fastighetsenheten oms/soc

Organisatorisk tillhörighet: socialförvaltningen



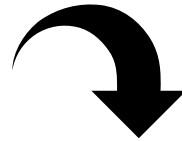
Arbete med riskanalys

- Representation
- Metod:
 - Steg 1. Identifiering, värdering, bakomliggande orsaker
 - Steg 2. Åtgärder
 - Steg 3. Uppföljning



Risker - Förvaltningsledningsnivå

- Nämnderna har olika uppdrag, mål , ekonomiska förutsättningar, politiska hjärtefrågor

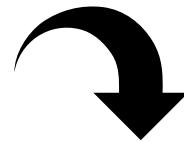


Risk för oenighet i styrning, ledning och prioritering



Risker - Verksamhetsnivå

- Oenighet i styrning, ledning och prioritering

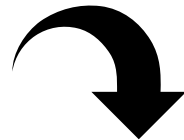


Risk för ineffektivitet, otydlighet (dubbla budskap), osäkerhet, gränsdragningsproblematik, olika servicenivåer



Risker - Verksamhetsnivå

- Avsaknad av fastställda arbetssätt

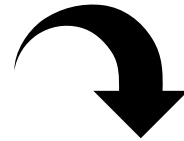


Risk för att det blir stort fokus på detaljfrågor.
Kan leda till att man tappar helheten och
prioriterar fel saker och /eller till ineffektivitet



Risker - Verksamhetsnivå

- Olika system för ärendehantering, körjournal etc.

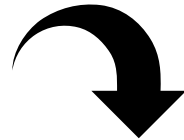


- Att behålla olika system riskerar leda till ineffektivitet, höga kostnader och t ex ärenden tappas bort
- Att slå ihop ärendehanteringssystem kan riskera sekretessbrott och personuppgifts-incidenter



Risker - Verksamhetsnivå

- System för anställningsuppgifter ”pratar inte” med andra system

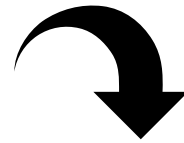


Behörigheter i system riskerar att ligga kvar. Svårigheterna att ha koll på när medarbetare slutar ökar i en större organisation.



Risker Enhetsnivå - Teknik

- Budgetansvar ligger på olika nivåer i OMS och SOC

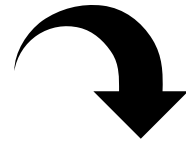


Risk för ökad administration och ineffektivitet



Risker Enhetsnivå - Fastighet

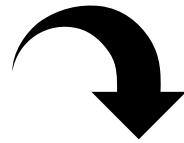
- Olika villkor i avtal med olika fastighetsägare



Risk för att rätt krav inte ställs på fastighetsägare när antal avtal ökar i en större organisation. Riskerar leda till att vi tar på oss arbetsuppgifter som ingår i avtal med förhöjda kostnader och ökad arbetsbelastning som följd.

Risker specifikt för SOC

- Fysisk flytt från Nygatan



Säkerhetsrisker vid hot- och våldssituationer.
Förlängd och försvarad hantering av plötsligt
uppkomna problem med t ex fordon.



Riskhantering

Slutsatser

- Åtgärder förhindrar riskerna

Hur går vi vidare?

- Steg 1. Identifiering, värdering, bakomliggande orsaker
- Steg 2. Åtgärder
- Steg 3. Uppföljning



Förslag till beslut

- Socialnämnden tar över ansvar för driften av vaktmästeri samt lokaler och leverans av hemhandling från Omsorgsnämnden
- -samt lämnar över ansvaret för driften av välfärdsteknik, kontorsteknik, fordon och datorer till Omsorgsnämnden
- Förändringen sker med början 1 september

