

Handläggare  
Victoria Häggerud  
0480-45 00 00

## TJÄNSTESKRIVELSE

Datum  
2022-02-14

Ärendebeteckning  
SN 2022/0107.11.01

Socialnämnden

# Pilotprojekt - Brukar- patient- och närstående- medverkan

## Förslag till beslut

Socialnämnden beslutar ansluta sig, inom ramen för ett pilotprojekt under ett (1) år, till modellen för brukar-, patient och närståendemedverkan inom Läns- gemensam ledning.

## Bakgrund

Varje enskild individ som har erfarenhet av stöd, vård och omsorg har upple- velser som är en viktig kunskapskälla. Tillsammans med de erfarenheter och kunskaper som medarbetare har, bidrar brukare, patienter eller anhö- riga/närstående med sina erfarenheter till en helhetsbild. Att se hela denna bild är nödvändigt för utveckling som skapar värde för de som socialtjänstens verk- samheter är till för.

För att skapa tydligare förutsättningar för denna medverkan har socialförvalt- ningen tagit fram ett underlag för brukar, patient- och anhörigmedverkan där aktiviteter beskrivs utifrån olika nivåer. I denna struktur ingår som ett förslag att Socialförvaltningen beslutar om att ansluta sig till den modell med intresse- bank och ersättningsmodell som är utarbetad inom Läns- gemensam ledning, Beslutet gäller ett pilotprojekt under 1 år och ger socialförvaltningen möjlighet att nyttja Läns- gemensam lednings Intressebank.

Camilla Freedeke  
T.f. socialchef

## Bilagor

- Pilotprojekt för brukar-, patient och närståendemedverkan inom Soci- alförvaltningen, Kalmar kommun



- Överenskommelse om Brukar-, patient och närståendemedverkan
- Ersättning för brukar-, patient och närståendemedverkan
- Underlag för brukar, patient- och anhörigmedverkan, huvudprocess ”främja människors ekonomiska och sociala trygghet, jämlikhet i levnadsvillkor och aktiva deltagande i samhällslivet”.

## Pilotprojekt för brukar-, patient och närståendemedverkan inom Socialförvaltningen, Kalmar kommun

*Inom Läns gemensam ledning finns en upparbetad modell för brukar-, patient och närståendemedverkan med bland annat en Intressebank\* och ersättningsmodell. Region Kalmar län och Kommunförbundet Kalmar län har fattat beslut om att ansluta till modellen. Efter beslut i Läns gemensam lednings beredningsgrupp hösten 2021 erbjuds Socialförvaltningen i Kalmar kommun att ansluta till modellen inom ramen för ett pilotprojekt under 1 år.*

Varje enskild individ som har erfarenhet av stöd, vård och omsorg har upplevelser som är en viktig kunskapskälla. Tillsammans med de erfarenheter och kunskaper som medarbetare har, bidrar brukare, patienter eller närstående med sina erfarenheter till en helhetsbild. Att se hela denna bild är nödvändigt för utveckling som skapar värde för de som kommunens och regionens verksamheter är till för.

Det finns olika sätt för brukare- patienter- och närstående att medverka, till exempel genom att:

- berätta om sina erfarenheter
- delta i ett förbättringsteam
- medverka i intervjuer eller fokusgrupper
- vara medlem i en ledningsgrupp
- delta i process- och projektplanering

### Pilotprojekt

Socialförvaltningen i Kalmar ges inom ramen för projektet möjlighet att nyttja Läns gemensam lednings Intressebank och behöver därför ansluta sig till överenskommelsen om [modell för brukar-, patient och närståendemedverkan](#) inklusive ersättningsmodell.

### Ansvarsfördelning

Utgångspunkt för all medverkan är att den ska ske på lika villkor och med goda förutsättningar för den som medverkar.

Utvecklingsledare för brukarmedverkan inom Läns gemensam ledning i samverkan ansvarar för Intressebanken och för att stödja verksamhet i samband med utvecklingsarbetet under piloten och vid medverkan från Intressebanken.

\* I Intressebanken finns resurser i form av invånare med kunskap och erfarenhet som brukare-, patient-, och närstående och som vill vara med och utveckla stöd, vård och omsorg i Kalmar län. Registret utgör förutsättning för Överenskommelse om brukar-, patient- och närståendemedverkan.



Socialförvaltningen ansvarar för att erbjuda medverkande brukare-, patienter- och närstående från Intressebanken nedanstående i samband med uppdrag:

- Personligt stöd
- Tydligt personligt uppdrag
- Kompetensutveckling kopplat till medverkandes uppdrag
- Ersättning enligt Läns-gemensam lednings modell för Ersättning till brukar-, patient och närståendemedverkan

Som stöd vid medverkan i Intressebanken finns Praktiska anvisningar för brukar-, patient och närståendemedverkan samt formulär och blanketter på [Samarbetsportalen](#) under rubriken Brukar-, patient och närståendemedverkan.

Efter 1 år utvärderas pilotprojektet i samverkan mellan Socialförvaltningen i Kalmar och Läns-gemensam ledning. Vid positivt utfall tar Läns-gemensam ledning beslut om hur fortsatt samverkan kring brukar-, patient och närståendemedverkan kopplat till kommunerna ska struktureras framåt.

## Bilagor

1. Överenskommelse om Brukar-, patient och närståendemedverkan
2. Ersättning för brukar-, patient och närståendemedverkan



# Brukar- patient- och närståendemedverkan

Överenskommelse

För samverkan mellan kommunerna i Kalmar län och Region Kalmar län

## 2021



Länsgemensam ledning i samverkan

Inom socialtjänst och angränsande område hälso- och sjukvård samt skolan i Kalmar län



## Innehåll

<b>Inledning.....</b>	<b>3</b>
<b>Bakgrund.....</b>	<b>3</b>
<b>Modell för medverkan.....</b>	<b>3</b>
<b>Struktur och systematik .....</b>	<b>5</b>
<b>Förutsättningar för medverkan .....</b>	<b>6</b>

## Inledning

Överenskommelsen om Modell för brukar- patient- och närståendemedverkan beskriver Länsgemensam lednings långsiktiga inriktning för att öka invånarnas medverkan i utvecklingen av stöd, vård och omsorg i Kalmar län. Brukare, patienter, närstående och medarbetare ska verka tillsammans som samarbetspartners. Detta innebär att vi går från något som görs till eller för brukare, patienter och närstående till något som vi skapar tillsammans. Detta ger förutsättningar för jämlikhet och utveckling med kvalitet som ökar värdet utifrån brukarens, patientens och närståendes perspektiv.

Utgångspunkten i arbetet är att vi erkänner brukare, patienter och närstående som kunskapsbärare och tar tillvara deras kompetens, upplevelser och erfarenhet. Det är mer effektivt att utgå från målgruppens faktiska behov uttryckt av dem själva, än att utgå från behov tolkade av andra. Vi lär oss ständigt, av och med varandra och med ömsesidig respekt. Med ökad medverkan stärks individen och förståelsen hos professionen ökar.

## Bakgrund

Mot bakgrund av att lagar, förordningar och konventioner i allt högre utsträckning pekar på vikten av delaktighet, tog Länsgemensam ledning 2015 beslut om en Modell för brukares, patienters och närståendes medverkan med syfte att utveckla stöd, vård och omsorg av god kvalitet. Detta blev startskottet för att på ett systematiskt och strukturerat sätt ta tillvara invånarnas erfarenhetsbaserade kunskaper i samverkan mellan socialtjänst och hälso- och sjukvård i Kalmar län. Utvärderingar har genomförts och visar värdet av medverkan.





## Modell för medverkan

Länsgemensam lednings Modell för brukar- patient- och närståendemedverkan omfattar:

- Medverkan av brukare, patienter och närstående
- Struktur och systematik
- Förutsättningar för medverkan

### Medverkan av brukare, patienter och närstående

Medverkan kan delas in i olika perspektiv, medverkan i individens egen hälsa, vård och omsorg, i utvecklingsaktiviteter samt i ledningssammanhang. Brukare, patienter och närståendes kunskaper och erfarenheter kan också bidra till utveckling genom medverkan på olika nivåer:

- Verksamhetsnivå/operativ nivå - vid utveckling av processer och rutiner i verksamheten
- System/strategisk nivå – vid utveckling och ledning och styrning på övergripande nivå

Denna överenskommelse ger stöd för medverkan i utvecklingsaktiviteter och ledningssammanhang vilket i sin tur ska öka värdet i individens vård och omsorg.

### Medverkan i utvecklingsaktiviteter

Medverkan i utvecklingsaktiviteter innebär att brukare, patienter och närstående medverkar aktivt i förbättringsarbete, som teammedlem i arbetsgrupper, i förbättringsprogram, process- och projektutvecklingsarbeten, vid händelseanalyser, riskanalyser, brukarrevisioner, framtagande av enkäter, genomförande av intervjuer, deltagande i fokusgrupper etcetera.

### Medverkande i ledningssammanhang

Medverkan i ledningssammanhang innebär att brukare, patienter och närstående medverkar aktivt tillsammans med ledningsansvariga och att kunskaper och synpunkter används i ledningsarbetet. Det kan innebära att medverka i Länsgemensam ledning eller i ledningsgrupper på verksamhets- eller systemnivå, process- och projektutvecklingsarbeten etcetera.

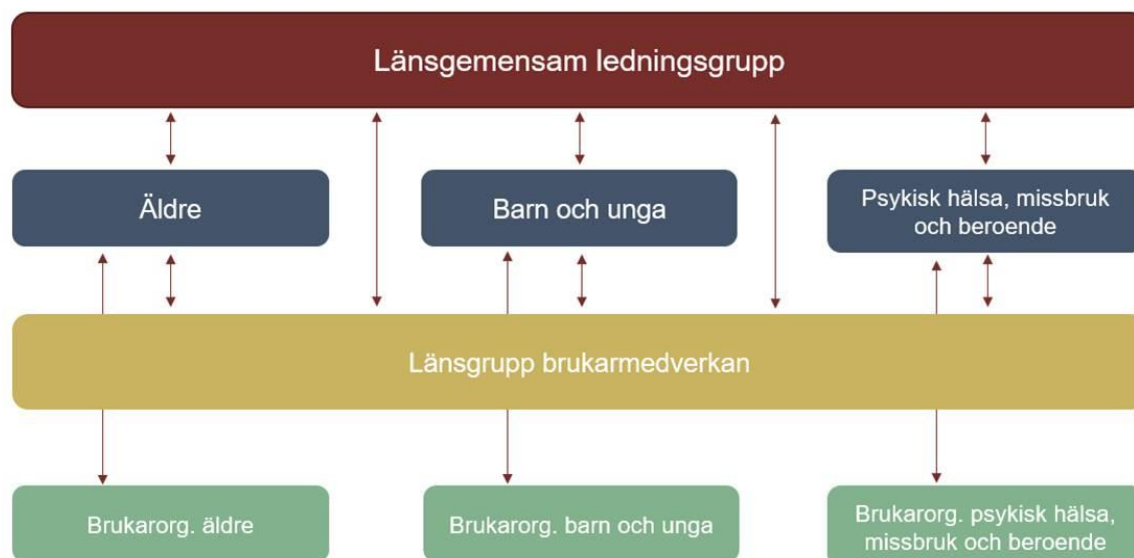


## Struktur och systematik

Denna överenskommelse omfattar struktur och systematik för brukare, patienter och närståendes medverkan.

I strukturen finns en samverkansområdesgrupp för brukarmedverkan, *Länsgrupp brukarmedverkan*, där invånare med erfarenhetsbaserade kunskaper ingår. Dessa personers erfarenheter representerar Läns gemensam lednings respektive fokusområde, äldre, barn och unga samt psykisk hälsa/missbruk och beroende. Samverkansområdesgruppen utgör en självständig grupp inom Läns gemensam ledning. Gruppens medlemmar ingår i de samordnande grupperna som arbetar inom respektive fokusområde samt i Läns gemensam ledningsgrupp. Utöver denna medverkan ingår brukare, patienter och närstående också i arbetsgrupper och i Länsgrupp Hab/Rehab inom Läns gemensam ledning.

Dialoger sker systematiskt mellan brukar-, patient- och närståendeorganisationer och de samordnande grupperna. Synpunkter i olika frågor inhämtas från organisationerna under arbetets gång. Brukar-, patient- och närståendeorganisationer är också remittenter i ärenden som ska upp till Läns gemensam ledning för beslut.



### Läns gemensam ledning

I ledningsgruppen ingår två brukare från Länsgrupp brukarmedverkan

### Samordnande grupper

I varje samordnande grupp medverkar två brukare från Länsgrupp brukarmedverkan

### Länsgrupp brukarmedverkan

I denna grupp ingår invånare med erfarenhetsbaserade kunskaper kopplade till respektive samordnande grupp

### Brukarorganisationer

Systematisk dialog förs mellan brukarorganisationer och respektive samordnande grupp.



## Förutsättningar för medverkan

Utgångspunkt för all medverkan är att den ska ske på lika villkor och med goda förutsättningar. Arbetet underlättas av framtagna rutiner för medverkan inom ramen för denna överenskommelse.

Som stöd för brukare-, patienter och närståendes medverkan ingår följande i överenskommelsen:

- Intressebank med brukare, patienter och närstående
- Tydliga uppdrag för den medverkande
- Erbjudande om ersättning till brukare, patienter, närstående som medverkar
- Kompetensutveckling för brukare, patienter, närstående och medarbetare
- Stöd för medverkan

### **Intressebank med brukare, patienter och närstående**

Invånare med erfarenhet av att ha varit patient, närstående eller brukare i Kalmar län kan anmäla sig till länets Intressebank. Denna Intressebank är grunden i denna överenskommelse om medverkan. Beroende av egen erfarenhet kan personer i Intressebanken få en inbjudan att medverka i utvecklingsaktivitet eller ledningssammanhang. Uppgifterna i Intressebanken hanteras enligt GDPR. För barns deltagande i Intressebanken krävs vårdnadshavares samtycke.

### **Tydliga uppdrag för den medverkande**

Uppdrag för medverkan ska formuleras skriftligt och som personlig inbjudan. Uppdrag, syfte och förutsättningar om vad som förväntas av den enskilde individen ska tydligt framgå i överenskommelse mellan medverkande och respektive uppdragsgivare.

### **Erbjudande om ersättning till brukare, patienter, närstående som medverkar**

Utgångspunkten är att erbjuda ersättning för den kunskap och tid som individen bidrar med. Erbjudande om ersättning till brukare, patient och närstående avser att skapa goda förutsättningar för den enskilde individen att medverka oavsett livssituation. Den ersättningsmodell som är beslutad i Läns gemensam ledning följer nationellt och regionalt beslut om ersättning för brukar-, patient och närståendemedverkan.

### **Kompetensutveckling för brukare, patienter, närstående och medarbetare**

För att ge bästa möjliga förutsättningar att medverka erbjuds kompetensutveckling till såväl brukare, patienter och närstående som till professionen. Insatserna anpassas till uppdrag och aktivitet. Länsgrupp brukarmedverkan erbjuds kontinuerlig kompetensutveckling, utifrån behov som identifieras av gruppen.

### **Stöd för medverkan**

Utvecklingsledare från Region Kalmar län och från Kommunförbundet Kalmar län stödjer arbetet och driver utvecklingen av brukarmedverkan framåt. Denna resurs utgör också stöd för enskilda individer i deras uppdrag att medverka och för verksamhet som behöver medverkan av brukare, patient och närstående.

# Ersättning för brukar-, patient- och närståendemedverkan

Ersättning till brukare, patienter och närstående som medverkar i utvecklingsaktivitet eller i ledningssammanhang, avser att skapa goda förutsättningar för den enskilde individen att medverka och bidra med sina erfarenhetsbaserade kunskaper, oavsett livssituation.

## Ersättningsmodell

Länsgemensam ledning följer den ersättningsmodell som är nationellt och sjukvårdsregionalt beslutad inom systemet för kunskapsstyrning. Modellen som också är beslutad inom Region Kalmar län bygger på prisbasbeloppet och ersättning baseras på skattepliktigt arvode och reseersättning.

## Grunder för ersättning

Uppdrag för medverkan ska formuleras skriftligt och som personlig inbjudan. Uppdrag, syfte, och förutsättningar om vad som förväntas av den enskilde individen ska tydligt framgå i överenskommelse mellan medverkande och respektive uppdragsgivare. Ersättningen baseras på hur uppdraget är beskrivet.

## Ersättning

För medverkan i möten/aktiviteter utgår ersättning med:

- 3,6 procent av prisbasbelopp för heldag (mer än fyra timmar inklusive eventuell färdtid)
- 1,8 procent av prisbasbelopp för halvdag (mellan två och fyra timmar inklusive eventuell färdtid)
- alternativ för kortare insatser:
  - 0,9 procent av prisbasbelopp för kortare insatser, (upp till två timmar inklusive eventuell färdtid) eller
  - 0,5 procent av prisbasbelopp/timme

Exempel, för 2022 motsvarar detta:

- 1739 kronor för heldag inklusive färdtid
- 869 kronor för halvdag inklusive färdtid
- 435 kronor för kortare insatser inklusive färdtid alternativt 242 kronor/timme.



Med möten menas såväl fysiska möten som distansmöten via telefon eller video.

För ersättning av möte/aktivitet inkluderas i normalfallet även för- och efterarbete enligt uppdragsbeskrivningen. Vid behov kan överenskommelse om ersättning för extra för- och/eller efterarbete göras.

Inkomstbortfall ersätts inte utöver ersättning enligt ovan.

Ersättning utgår inte vid allmänna öppna möten av informationskaraktär eller till anställd i en patientorganisation där uppdraget ingår i tjänsten.

Vid samtidig ersättning från Försäkringskassan kontaktar brukaren/patienten/den närstående Försäkringskassans handläggare för aktuella regler.

## Reseersättning

Reseersättning utgår. Resor ska bokas med god framhållning och i möjligaste mån ska billiga och miljövänliga alternativ nyttjas. Bilersättning utbetalas enligt Skatteverkets regler.

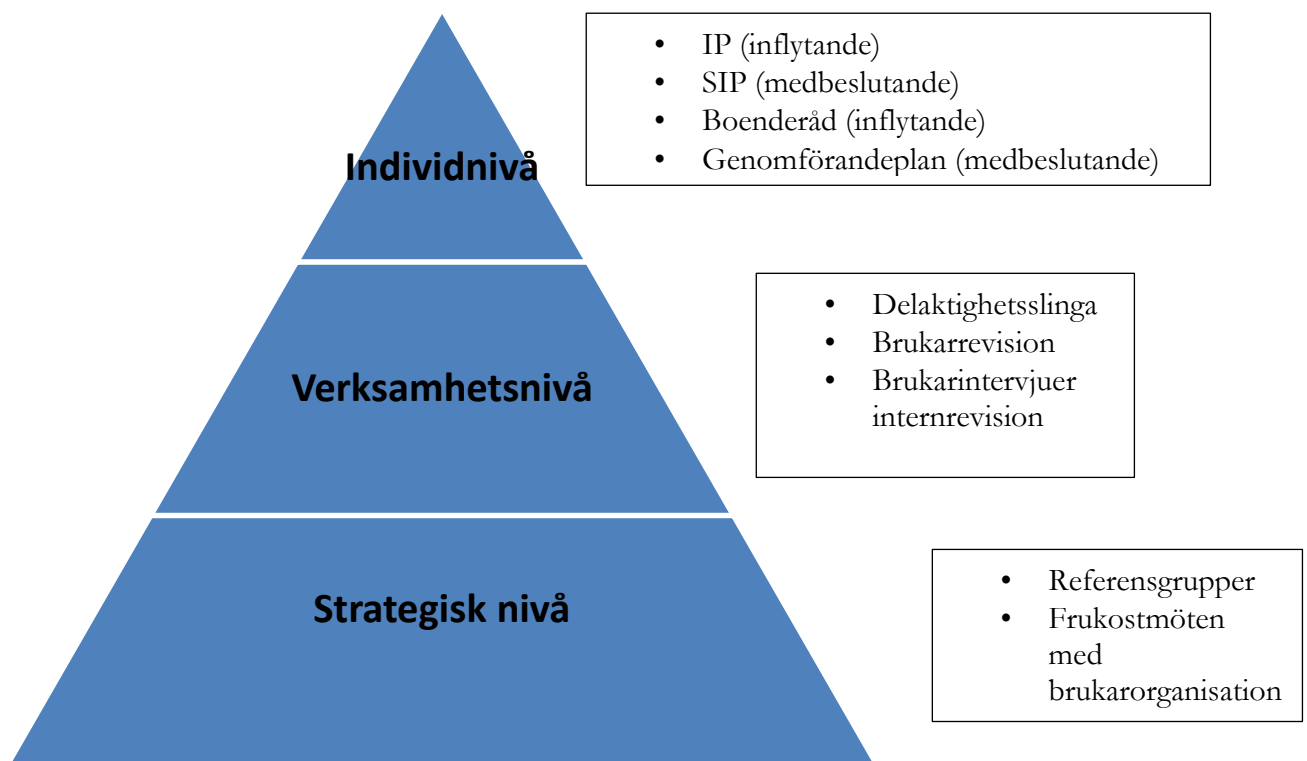
## Ändringshistorik

Datum	Ändring	Utförd av
220117	Uppdatering av summor för 2022 under rubriken Ersättning.	Anna Olheden, utvecklingsledare brukarmedverkan



## Underlag för Brukar- och anhörigmedverkan, huvudprocess "främja människors ekonomiska och sociala trygghet, jämlikhet i levnadsvillkor och aktiva deltagande i samhällslivet".

Pyramiden nedan utgör en princip som går att använda som mall för att vidareutveckla levande dokument för socialförvaltningens olika processer som kan uppdateras med aktiviteter och metoder. Vardera aktivitet ska referera till nivå enligt SKR:s delaktighetstrappa (se rubrik på nästa sida).



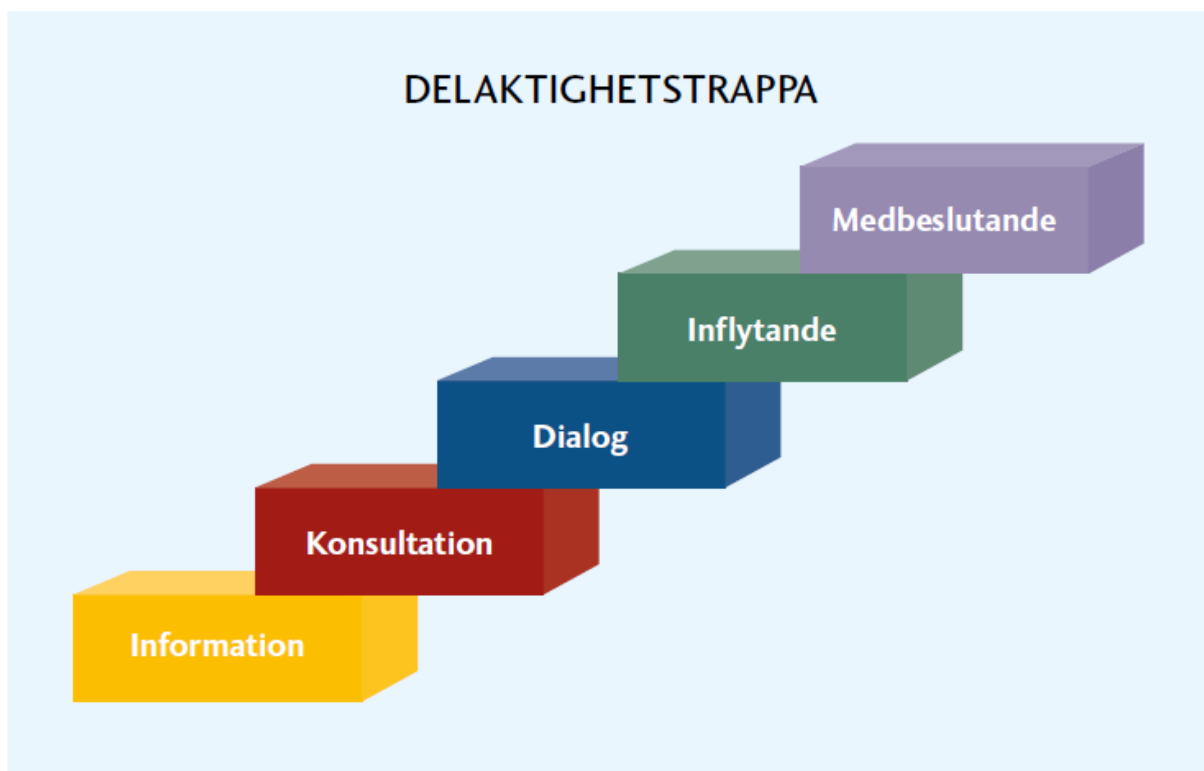
### Aktiviteter i organisatoriska nivåer:

- På individnivå finns aktiviteter för grundläggande verktyg för att skapa delaktighet kopplade till individens insats.
- På verksamhetsnivå finns aktiviteter för delaktighet kopplade till utvecklingsarbete för en verksamhet i organisationen.
- På strategisk nivå finns aktiviteter för delaktighet på övergripande nivå.
  - Referensgrupper är ett förslag att rekrytera personer med egen brukar/anhörigfarenhet utifrån uppdrag, inför organisationsförändringar osv.
  - Gällande brukarråd är förslaget att ersätta dessa med frukostmöten. Syftet blir att föra medborgardialog som är ett önskemål från politiken såväl som från brukarorganisationer. Övrigt innehåll i de tidigare arbetsordningarna för brukarråden har delats upp i tabellen och ersätts med andra metoder (se exempelvis punkt ovan om referensgrupper).
  - Fokusarbete från analysdagar syftar till att skapa möjlighet till riktat utvecklingsarbete utifrån övergripande behov som identifieras under socialförvaltningens analysdagar. Metoder kan anpassas efter behov och utifrån

befintliga metoder i verksamheterna. Övergripande verksamhetsutvecklare kan för vissa av dessa aktiviteter användas som resurs.

### **Delaktighetstrappan**

Tabellen hänvisar till olika nivåer i ”delaktighetstrappan” som är framtagen av SKL (nuvarande SKR, Sveriges Kommuner och Regioner). Trappan skildrar djup av delaktighet. Inget steg är överordnat det andra utan syftar till behovet. På detta sätt underlättas systematik i att identifiera lämpliga metoder.



SKL (2019). Medborgardialog i styrning, för ett stärkt demokratiskt samhälle. ISBN: 978-91-7585-780-0

### **Överenskommelse för brukar- och anhörigmedverkan**

Ett förslag finns om att socialförvaltningen i Kalmar under ett års prövotid ska ingå överenskommelse med läns gemensam ledning (LGL) om att ansluta sig till modell ”brukar - patient- och närståendemedverkan för enskild kommun i Kalmar län”<sup>1</sup>. Socialförvaltningen förbinder sig till detta under följande förutsättningar (se nästa sida).

Förslag till beslut för att socialförvaltningen skall ingå i överenskommelsen utgörs av följande förutsättningar:

---

<sup>1</sup> Socialförvaltningen i Kalmar använder begreppet ”anhörig” för de personer som på något sätt stöttar eller hjälper en person (med funktionsnedsättning eller kronisk sjukdom) i deras närhet. Begreppet ”brukare” eller ”närstående” avser den person med funktionsnedsättning eller kronisk sjukdom som mottar insatser, stöd och hjälp. LGL:s modell använder istället begreppet ”närstående” avseende anhöriga.

- Att socialförvaltningen i Kalmar rekryterar via LGL:s intressebank<sup>2</sup> när det finns behov av medverkan från brukare och anhöriga, utöver brukare och anhöriga från socialförvaltningens egen verksamhet.

Se länsgemensam lednings överenskommelse på samarbetsportalen:

[https://regionkalmar.se/Documents/Samarbetsportalen/Uppdrag%20och%20samverkan/L%c3%a4nsgemensam%20ledning%20i%20samverkan/Brukarmedverkan/2021/Bilaga\\_1.2%20%c3%96K%20brukarmedverkan\\_LGL\\_210528.pdf](https://regionkalmar.se/Documents/Samarbetsportalen/Uppdrag%20och%20samverkan/L%c3%a4nsgemensam%20ledning%20i%20samverkan/Brukarmedverkan/2021/Bilaga_1.2%20%c3%96K%20brukarmedverkan_LGL_210528.pdf)

---

<sup>2</sup> Invånare med erfarenhet av att ha varit patient, anhörig eller brukare i Region Kalmar kan anmäla sig till intressebanken. Beroende av egen erfarenhet kan personer i Intressebanken få en inbjudan att medverka i utvecklingsaktivitet eller ledningssammanhang.