

Handläggare
Karl-Johan Daleén
Tel 0480-45 75 30

TJÄNSTESKRIVELSE

Datum 2019-03-08 Ärendebeteckning KS 2019/0159

Kommunfullmäktige

Motion från Carl-Henrik Sölvinger (L) - Tillräcklig och likvärdig räddningstjänst

Förslag till beslut

Kommunfullmäktige beslutar att kommunledningskontorets yttrande ska utgöra svar på Carl-Henrik Sölvingers (L) motion om en tillräcklig och likvärdig räddningstjänst.

Motionen ska härmed anses vara besvarad.

Bakgrund

Carl-Henrik Sölvinger (L) har inkommit med en motion om en tillräcklig och likvärdig räddningstjänst. I motionen finns två förslag:

”Kalmar brandkår ges i uppdrag att utreda kostnaderna för ett införande av deltidstyrka vid brandstationen i Kalmar som kan gå in då heltidsstyrkan är på larm och på detta sätt bättre klara dubbellarm.”

”Kalmar brandkår ges i uppdrag att presentera förslag på en organisation som ger en likvärdig räddningstjänst eventuellt i samverkan med andra avseende bl.a. utryckningstider i hela Kalmar kommun.”

Yttrande

Det är fantastiskt stimulerande att få vara med om den utveckling som pågår i Kalmar kommun. Invånarantalet ökar för varje år, besöksnäringen blomstrar, nybyggnadstakten är hög och det är många intressanta och stora projekt på gång. Detta innebär också en utmaning för Kalmar kommun, så även för Kalmar brandkår.

Utmaningen består i allt fler arbetsuppgifter inom såväl förebyggande arbete som operativ räddningstjänst. Inom det förebyggande området handlar det om att granska planhandlingar, riskanalyser för nyetableringar, granskning av bygglovsärenden och ett växande antal tillsynsobjekt. Alla anställda på den förebyg-



gande enheten tycker att det är mycket stimulerande att arbeta med dessa frågor, men det innebär också en ökad arbetsbelastning.

När det gäller operativ räddningstjänst består utmaningen av mer komplexa räddningsinsatser samt ett stort antal ökade operativa uppdrag. Byggnadstekniken idag är mer komplex vilket ställer större krav på kompetens vid en operativ insats mot brand i byggnad. Det byggs med modern teknik, på hög höjd och med nya byggmaterial som ställer nya krav på räddningstjänsten vad avser såväl utrustning som kompetens.

Den största operativa utmaningen är dock att brandkårens operativa uppdrag i form av räddningsinsatser under de senaste 15 åren har ökat med nära 100 %, från drygt 500 larm per år till att 2018 överstiga 1000 larm. Larmutvecklingen kan förklaras med en växande befolkning, nyetableringar, nybyggnationer etc. Med mer människor i rörelse ökar också sannolikheten för olyckor. En del av utvecklingen kan också förklaras med nya uppdrag i form av sjukvårduppdrag som genomförs genom avtal med Region Kalmar län.

Med anledning av ovanstående har kommunledningskontoret i sin riskanalys för 2019 valt att ta upp som en risk att det ökade antalet uppdrag kan påverka förmågan till effektiv räddningstjänst. Det är helt naturligt att en förändring av antalet uppdrag med 100 % påverkar verksamhetens möjlighet till effektiva räddningsinsatser. Syftet med att belysa detta i riskanalysen är att under 2019 analysera på djupet hur det ökade antalet uppdrag påverkar förmågan att bedriva effektiv räddningstjänst.

Förslaget om att utreda kostnader för införande av deltidstyrka vid brandstationen i Kalmar som kan gå in då heltidstyrkan är på larm

När det gäller utredning om kostnader för en deltidstyrka vid brandstationen i Kalmar bör en sådan utredning avvaktas till 2020 då vi kan se vad analysen under 2019 gett för resultat. Vi ska analysera verksamhetens ”dubbellarm” under året och hur de eventuellt påverkar möjligheten att bedriva effektiv räddningstjänst. När detta är genomfört kan vi på ett bättre sätt undersöka olika lösningar för hur verksamheten kan stärkas resursmässigt.

Förslaget om ett uppdrag för att presentera en organisation som ger en likvärdig räddningstjänst eventuellt i samverkan med andra avseende bl.a. utryckningstider i hela Kalmar kommun

Jag som räddningschef anser att vi idag har en effektiv och likvärdig räddningstjänst. Vi har brandstationer som är mycket strategiskt placerade. Vi har under 2018 lyckats väl med genomförda rekryteringsinsatser på våra deltidstationer. Nationell statistik från 2018 visar att Kalmar brandkårs mediantid gällande responstid (tid från larm till framkomst till olycksplats) är 9,5 minuter. Detta är en mycket bra responstid. Det är den klart bästa responstiden bland räddningstjänsterna i Kalmar län och bättre än vissa storstäder som exempelvis Göteborg. Bland våra jämförelsekommuner (Karlskrona, Kristianstad, Växjö och Halmstad) är det bara Halmstad som har en bättre responstid, nämligen 9,4 minuter.

Utöver ovanstående har det under 2018 gjorts stora framsteg gällande samverkan mellan räddningstjänsterna i Kalmar län. Kalmar brandkår, Ölands räddningstjänst, Räddningstjänstförbundet Emmaboda- Torsås och Nybros räddningstjänst har en gränslös samverkan. Vi har flera gemensamma resurser som finns automatiskt i utlarmningsplaner och vi har under 2018 stöttat varandra i

flertalet insatser. Vi använder varandras resurser på ett mycket effektivt sätt. Exempelvis har Färjestadens personal vid ett flertal tillfällen agerat beredskapsstyrka på Kalmar brandstation. Vid bränderna på Smålands Motor, Lackeby Products, Moskogens avfallsanläggning m.fl. har Kalmar brandkår fritt nyttjat brandmän, fordon, utrustning, stabspersonal och räddningsledare från ovan nämnda organisationer. Med detta i beaktande anser jag att Kalmar kommun har en effektiv och väl fungerande räddningstjänst.

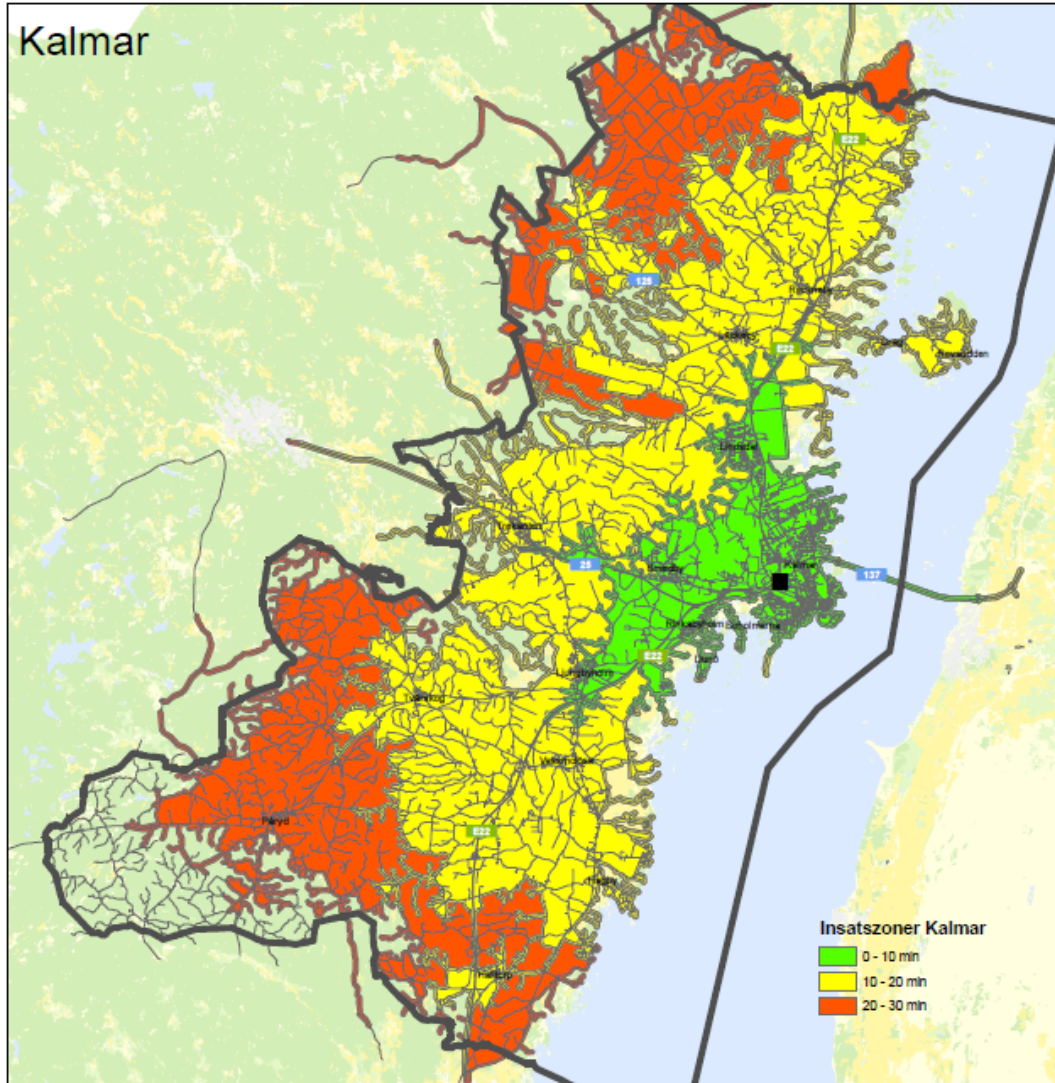
Jag delar bedömningen att resurser och förmåga hos räddningstjänsten ska analyseras och belysas noggrant med anledning av den utveckling som sker i Kalmar kommun och med anledning av det ökade antalet uppdrag som brandkåren ställs inför såväl förebyggande som operativt. Det kommer att vara nödvändigt med ökade resurser för att möta framtidens krav på en effektiv räddningstjänst. Jag anser dock att Kalmar kommun idag har en effektiv och rätt organiserad räddningstjänst. Genom samverkan har vi också tillgång till en deltidstation i Färjestaden som mycket snabbt kan stötta Kalmar.

Karl-Johan Daleén
Räddningschef

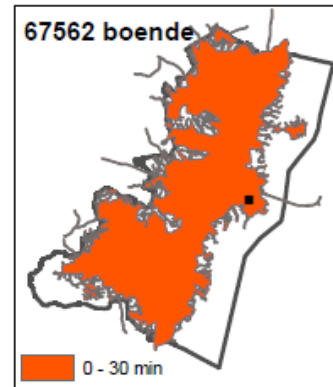
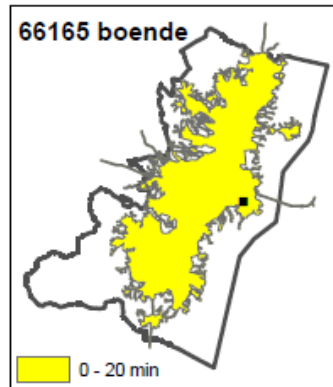
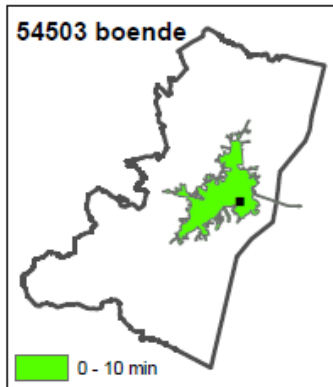
Bilagor
Insatstider
Motion

Bilaga

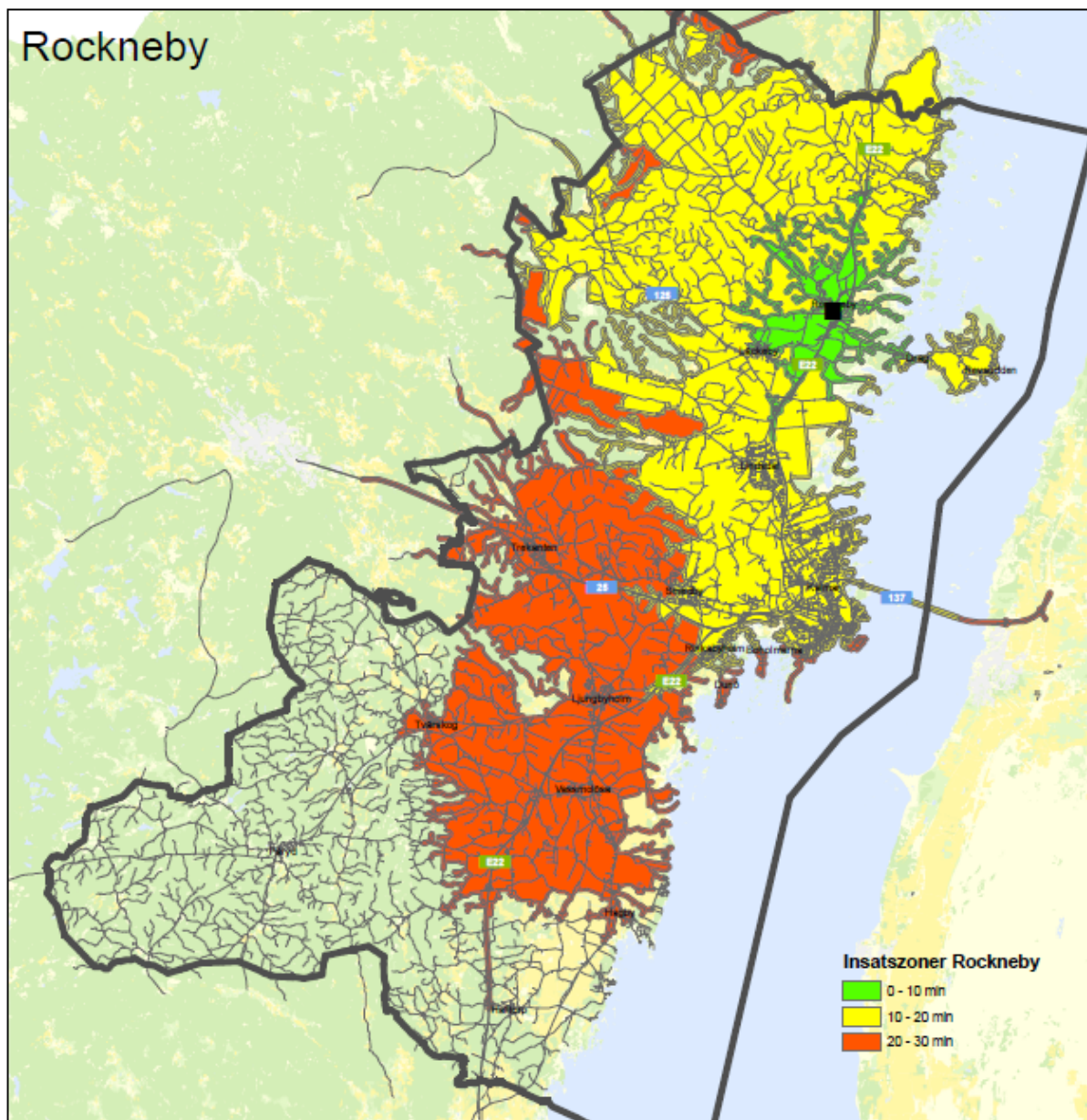
Insattid från Kalmar brandstation, Scheelegatan



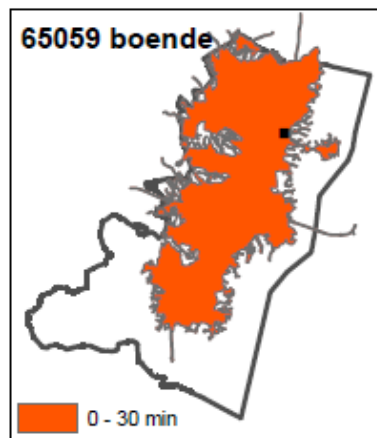
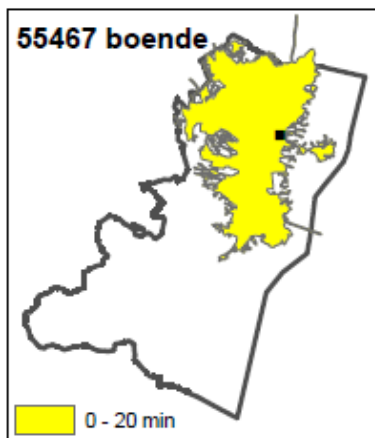
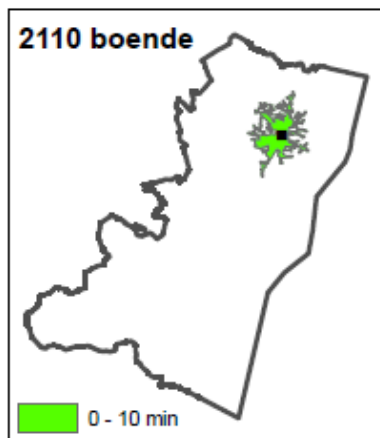
Boende inom Insattszoner



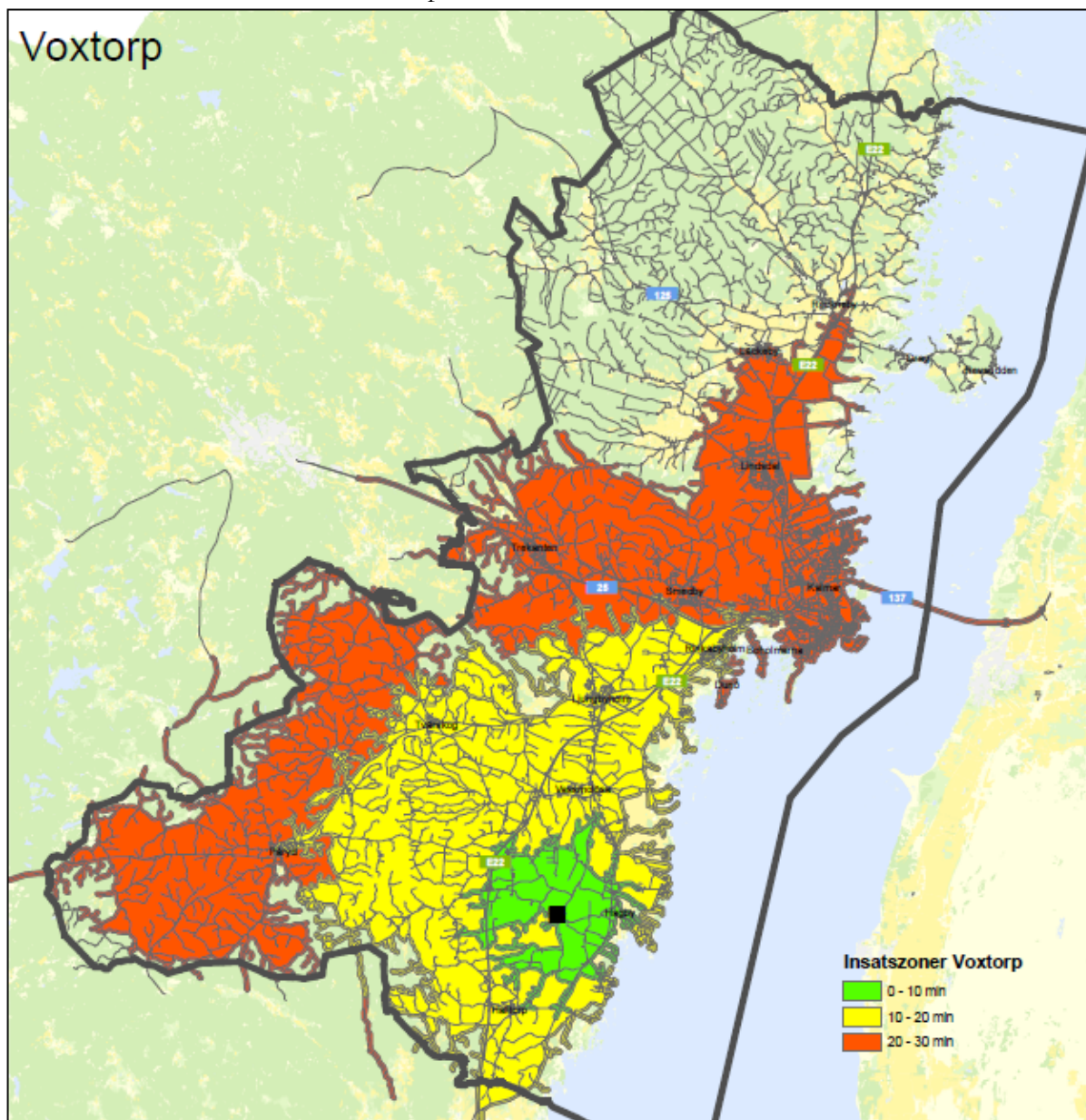
Insatstid från Brandstationen i Rockneby



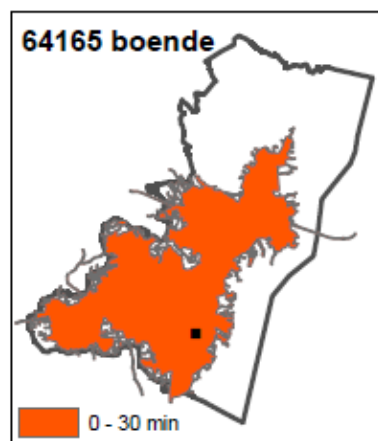
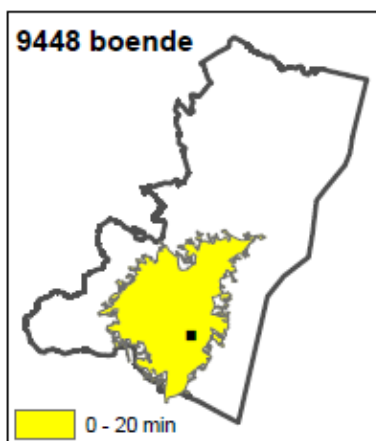
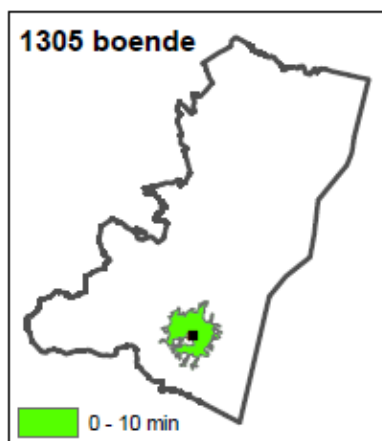
Boende inom Insatzzoner



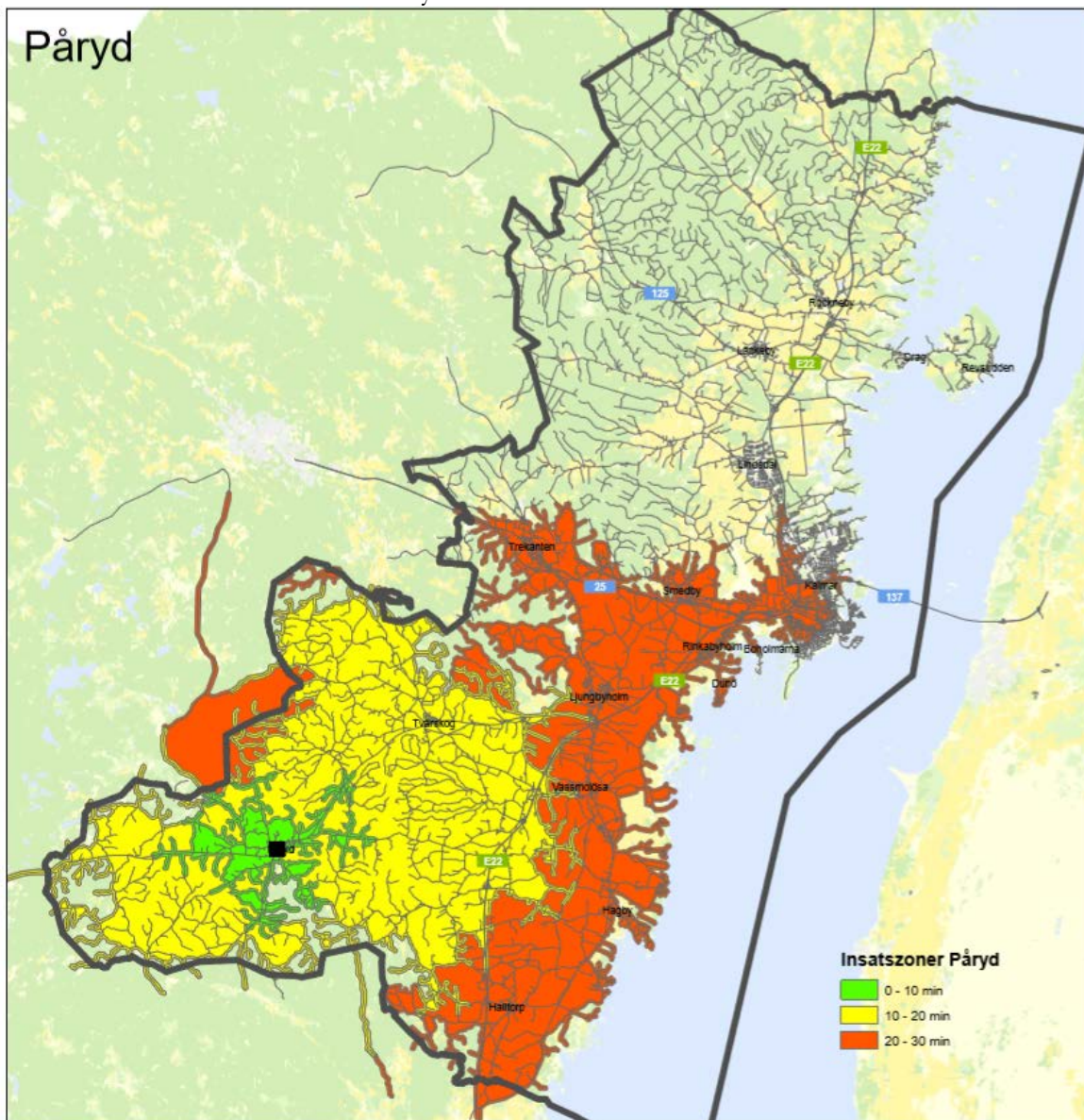
Insatstid från brandstationen i Voxtorp



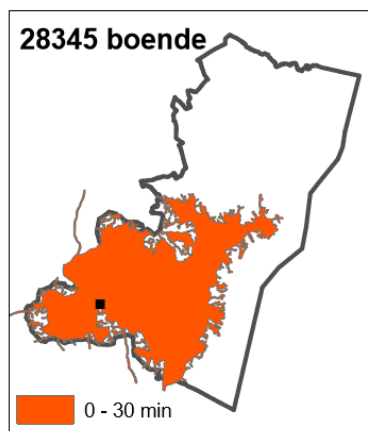
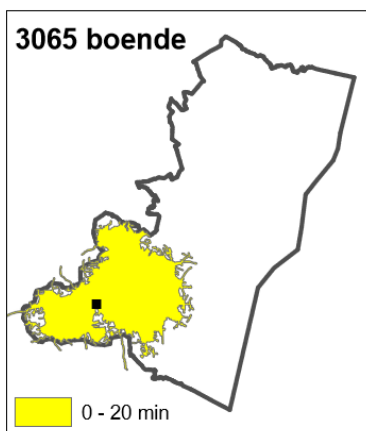
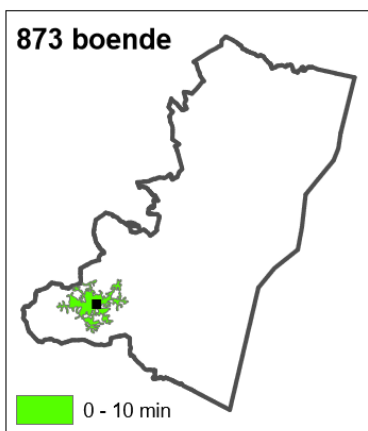
Boende inom Insatzzoner



Insatstider från brandstationen i Påryd



Boende inom insatssoner



Motion från Carl-Henrik Sölvinger (L)

Tillräcklig och likvärdig räddningstjänst

I kommunstyrelsens riskanalys och interna kontrollplan för 2019 tas risken för att Kalmar kommun inte tillhandahåller en tillräcklig och likvärdig räddningstjänst upp. Risken ges värde 12, vilket är en hög risk som kräver aktiva åtgärder av kommunstyrelsen. Ur kontrollplanen kan läsas:

”Kalmar växer i form av fler och mer komplexa byggnader, fler invånare, fler fordon på vägarna, mer turism etc. Detta leder till fler räddningsinsatser och brandkåren larmas frekvent ut till mer än en insats samtidigt vilket påverkar förmågan att hjälpa de drabbade på ett effektivt sätt och att samhällsskydd inte sker optimalt.”

”Sannolikheten för att kommunen inte skulle tillhandahålla en tillräcklig och likvärdig räddningstjänst bedöms som stor. Konsekvensen och påverkan på samhället och verksamheten om detta inte fungerar bedöms som mycket allvarlig.”

Riskerna har fått som konsekvens att räddningstjänsten under året kommer notera antalet dubbellarm och vilka konsekvenser detta fått. En otillräcklig åtgärd menar jag då Kalmar kommer fortsätta växa än mer och räddningstjänstens förmåga fortsätta att tänjas ut. Bara de senaste 15 åren har antalet larm dubblerats till nära 1000 på ett år. Möjliga åtgärder behöver utredas redan nu.

Jag har tidigare berört frågan om framförallt behovet av likvärdig räddningstjänst i hela kommunen men även åtgärder för att öka effektiviteten. Detta genom bl.a. en motion om att utreda Första insats person (FIP) i vår deltidsorganisation. Detta då det varit svårt att rekrytera tillräckligt med personal till delar av vår deltidsorganisation. Svaret på min motion kom i maj 2017 och hänvisade till en utredning regeringen startat. Denna är nu klar, SOU 2018:54 ”En effektivare kommunal räddningstjänst”.

I SOU:n som presenteras förtydligas kommunernas ansvar och vikten av samverkan men tyvärr inga nya lösningar på hur kommunerna kan utveckla deltidsorganisationen. Kalmar kommun kan alltså inte hämta idéer ur denna utredning, utan vi måste skrida till verket själva om vi ska uppnå en tillräcklig och likvärdig räddningstjänst i Kalmar kommun inom rimlig tid. I avvaktan på lagändringar bör vi utreda möjliga lösningar.

Med anledning av ovanstående föreslår jag fullmäktige besluta:

Kalmar brandkår ges i uppdrag att utreda kostnaderna för ett införande av deltidsstyrka vid brandstationen i Kalmar som kan gå in då heltidsstyrkan är på larm och på detta sätt bättre klara dubbellarm.

Kalmar brandkår ges i uppdrag att presentera förslag på en organisation som ger en likvärdig räddningstjänst eventuellt i samverkan med andra avseende bl.a. utryckningstider i hela Kalmar kommun.

Carl-Henrik Sölvinger (L)