

Frågor och interpellationer till kommunfullmäktiges sammanträde den 25 februari 2019

1. Öppen fråga från Micael Foghagen (SD) till samhällsbyggnadsnämndens ordförande Mattias Adolfson (S) angående nytt förslag för ett hotell i hamnen
2. Fråga från Christina Fosnes (M) till samhällsbyggnadsnämndens ordförande Mattias Adolfson (S) om nytt hotell i Ölandshamnen
3. Fråga från Christopher Dywik (KD) till samhällsbyggnadsnämndens ordförande Mattias Adolfson (S): Dags att släppa planerna på ett P-hus i cellgraven?
4. Fråga från Carl-Henrik Sölvinger (L) till socialnämndens ordförande Roger Holmberg (S): Vad görs för att motverka barnvräkningar?
5. Fråga från Christina Fosnes (M) till socialnämndens ordförande Roger Holmberg (S) om försörjningsstöd i Kalmar kommun
6. Interpellation från Daphne Thuveesson (MP) till kommunstyrelsens ordförande Johan Persson (S), överlämnad till vatten- och miljönämndens ordförande Anna Thore (S): Klimatomställning – från ord till handling
7. Interpellation från Daphne Thuveesson (MP) till kommunalrådet Ingemar Einarsson (C): Ny teknik – nya utmaningar
8. Interpellation från Curt Gustafsson (SD) till kommunstyrelsens ordförande Johan Persson (S) angående hanteringen av sekretesslagstiftningen inom socialnämnden

Interpellationen besvaras på nästa sammanträde

9. Interpellation från Mika Kotanen (SD) till kommunstyrelsens ordförande Johan Persson (S) angående direkta och indirekta kostnader för arenan

Interpellationen besvaras på nästa sammanträde

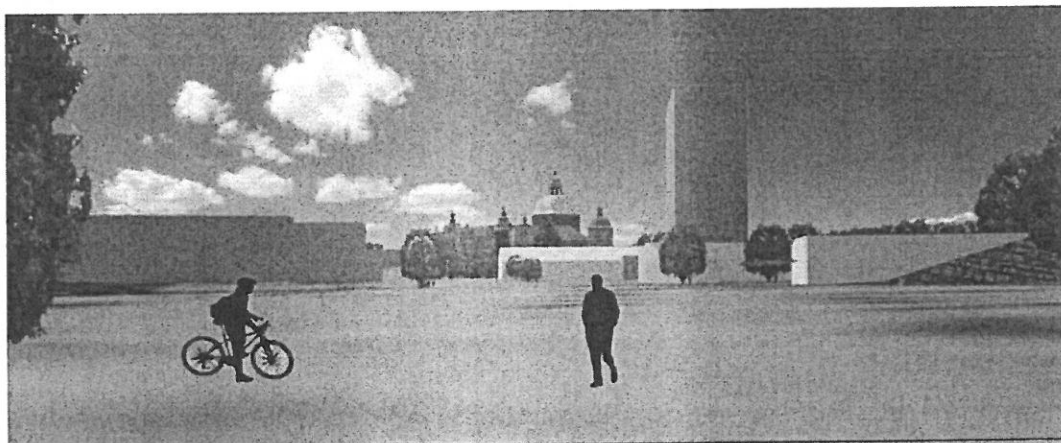
Fråga

Den 8 december 2008 beslutade Kommunstyrelsen att godkänna en markreservation för byggnation av hotell på del av Kvarnholmen 2:1.

Efter många turer presenterades en planbeskrivning av samhällsbyggnadskontoret 2016-06-15. Till detta lades även in ett pm skrivet av Dan Carlsson, docent i kulturgeografi som beskriver planen ur ett riksintresseperspektiv. Sammanfattningsvis kan man säga att hans slutsats var att planen inte skadade riksintresset, kopplingen mellan Slottet-Gamla stan-Grimskär-Kvarnholmen.

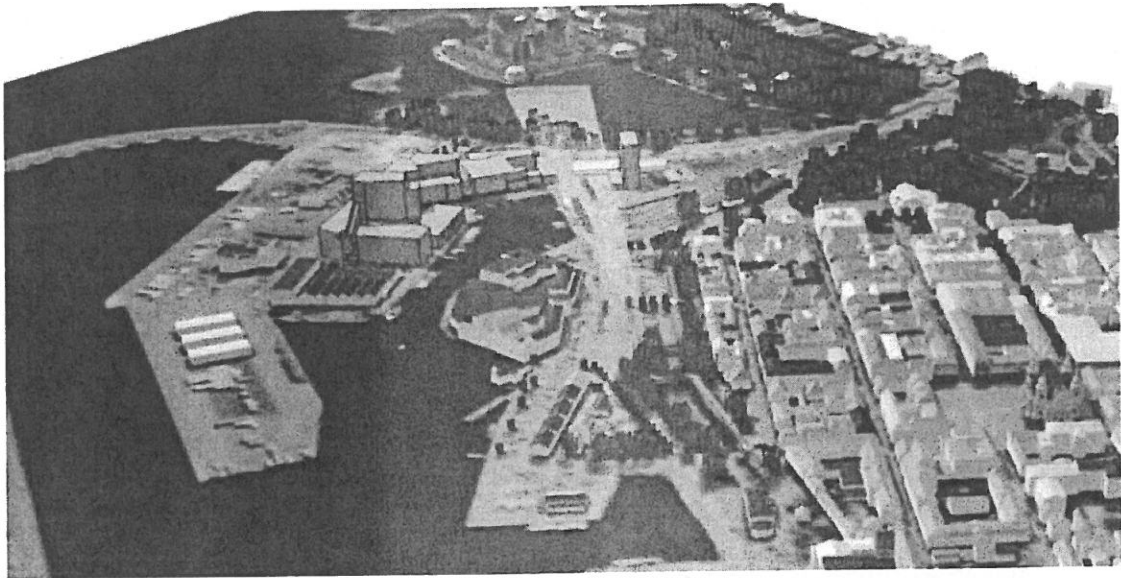
Men uppståndelsen lät inte vänta på sig och tunga instanser, enligt Östra Småland 1 februari i år, ansåg att "projektet skulle skrotas eller placeras någon annanstans". I samma artikel skriver man även "I hemlighet har Kalmar kommun och länsstyrelsen under förra året arbetat fram ett nytt förslag för ett hotell i hamnen. Nu har det kommit så långt att det finns skisser som i ett första skede är godkända av länsstyrelsen.

Nedan lite bilder...

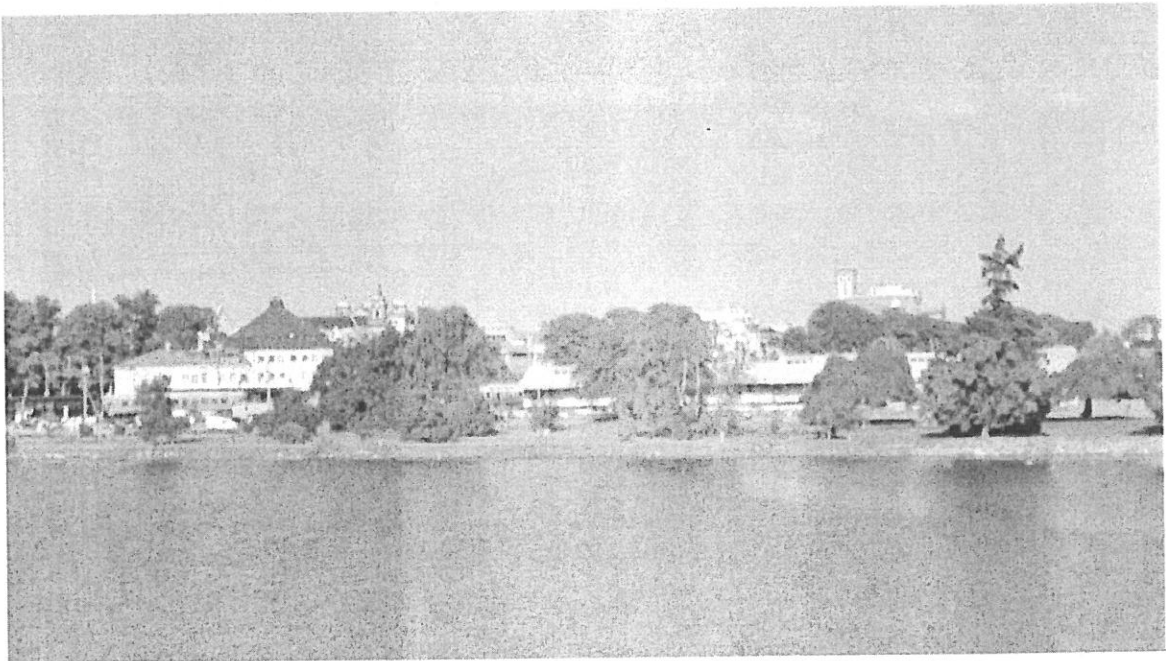


Alternativ 2 med lägdelen mot Ölandskajen. Siktlinjen från marknivå mellan Kvarnholmen och slottet.

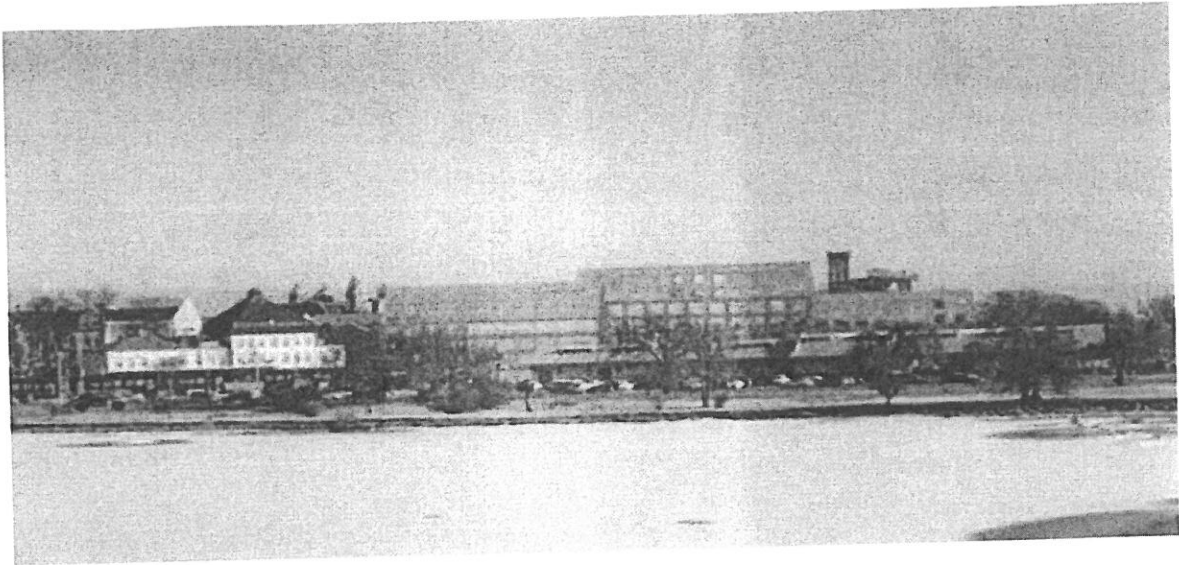
Detta förslag fick tummen ner.



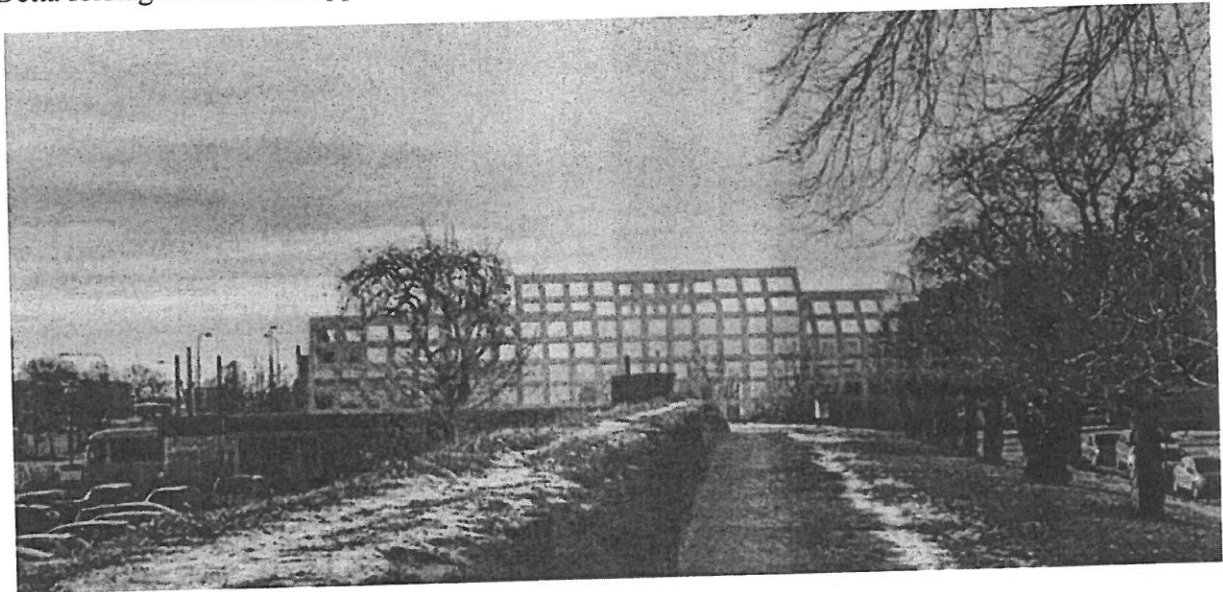
Siktlinjen intakt från Bastionen.



Vacker vy från slottet.



Detta förslag får tummen upp?



Med anledning av ovanstående frågar jag Samhällbyggnadsnämndens ordförande:

Är de senaste skisserna något som Samhällsbyggnadskontoret verkligen arbetar med och själva tror på kan förverkligas?

Micael Foghagen (SD)
Kalmar 22 februari 2019

En enkel fråga till samhällsbyggnadsnämndens ordförande Mattias Adolfsson (S)

Nytt hotell i Ölandshamnen

Lokalmedia kunde i slutet av januari informera politiker och allmänheten om att ett 43 sidor långt dokument inklusive antal skisser på ett nytt hotellförslag i Ölandshamnen låg till grund för positivt förhandbesked från Länsstyrelsen. I ett brev med klartecken från länsstyrelsen daterat den 21 december 2018 framkommer det att kommunen presenterat ett helt nytt förslag för länsstyrelsen i november 2018, med en komplettering en månad senare. Brevet från Länsstyrelsen till Kalmar kommun med positivt förhandsbesked hade registrerats hos Länsstyrelsen, men inte hos Kalmar kommun.

Det 45 meter höga sk "Foppahotellet" verkar därmed vara slutgiltigt avfärdat, till förmån för nytt hotellförslag. Den nya hotellbyggnaden "Hotell Tre vänner" har enligt förslaget tre lägre hotellbyggnader varav högsta byggnad är 34 meter och övriga 24,5 samt 27,7 meter.

Samhällsbyggnadsnämndens ordförande Mattias Adolfsson (S) har som enda politiker i nämnden tagit del av det nya hotellförslaget "någon gång före jul" 2018, enligt uttalande i lokaltidning.

Sverige har en lång tradition av kommunalt självstyre. Självstyret ger förutsättningar för lokala anpassningar av verksamheter utifrån Kalmar kommuns specifika behov. Självstyret ger också medborgare större möjlighet till insyn att påverka politiska beslut som rör vars och ens vardag genom sina folkvalda kommunpolitiker.

Det kommunala självstyret innebär att nämnderna har ett ansvar för den löpande verksamheten samt ansvaret att bereda ärenden som ska avgöras av fullmäktige. I praktiken är det tjänstemän som sköter själva genomförandet, men de förtroendevalda har alltid det yttersta ansvaret.

Vad gäller nytt hotellförslag "Hotell Tre Vänner" i Ölandshamnen har underlag inklusive skisser, inlämnats till länsstyrelsen från Samhällsbyggnadsförvaltningen utan att detta registreras i kommunens diarium eller hanterats i samhällsbyggnadsnämnden.

Min fråga blir mot bakgrund av ovanstående

- *Varför har inte samhällsbyggnadsnämndens förtroendevalda politiker informerats om nytt hotellförslag i Ölandshamnen?*

Christina Fosnes (M)

Svar på enkel fråga från Christina Fosnes (M) ang. "Nytt hotell i Ölandshamnen"

Christina Fosnes (M) vill i en enkel fråga ha svar på frågan om varför alla förtroendevalda ej är informerade om nytt hotell vid Ölandshamnen;

Anledningen till att alla förtroendevalda ej är informerade om de s.k. "nya skisserna" är att detta inte är något som kommunens tjänstepersoner ännu har tagit ställning till om det går att gå vidare med och ställa sig bakom. Skisserna är Skanskas egna som de tagit fram för att få rådgivning från länsstyrelsen. Däremot är nämnden informerad om hur processen fortlöper. Det återstår flera frågor innan det är aktuellt att gå vidare med detaljplanen. Om och när det blir aktuellt kommer samhällsbyggnadsnämnden att få ta ställning till det förslag som kommunen väljer att gå fram med. Det är inte ovanligt att intressenter presenterar deras tankar och idéer genom skisser för olika områden för att sedan stämma av med tjänstepersoner på kommunen. Det ingår i den rådgivande roll som också kommunen har. Menar verkligen Christina Fosnes att politiken ska pröva alla förslag och skisser utan beredning av tjänstepersoner? När eller om det blir aktuellt att gå vidare så kommer sedvanlig planprocess att genomföras med samråd, granskning och antagande.

Mattias Adolfson (S), ordförande samhällsbyggnadsnämnden



Dags att släppa planerna på ett P-hus i cellgraven?

Under förra veckan rapporterades det att Länsstyrelsen beslutat att sätta ner foten och säga Nej till kommunens planer på ett P-hus i Cellgraven.

Planerna på att bygga ett P-hus i cellgraven har tidigare kritiserats både för att beslutet i nämnden togs med bristfälligt underlag. Men också av Kalmar läns museum och Kristdemokraterna för att det vore djupt olämpligt att bygga ett p-hus på ett fornminne och vad som är en del av riksintresset för kulturvård. Det skulle helt enkelt, liksom Länsstyrelsen nu instämmer i, innebära att en ovärderlig kulturmiljö förstörs för all framtid.

I Länsstyrelsens beslut skriver de bland annat:

"Norra cellgraven hör till ravelinen Prins Carl som byggdes mellan åren 1683–1698 och utgör en viktig del av Kalmars yttre befästningsverk och är skyddad som fornlämning". Vidare skriver de att ett P-hus i Cellgraven skulle "på ett markant sätt förändra områdets karaktär av befästningsverk och ravelinens upplevelsemässiga värde kommer att förtas helt och hållet". Det är en verklighet som inte kommer förändras.

Samtidigt finns det ett stort behov av fler p-platser i centrala Kalmar. Ett centralt beläget P-hus är helt enkelt nödvändigt för city-handeln och en levande stadskärna! KD har därför länge förordat en alternativ placering på en mindre känslig plats som vid Stagneliusskolan eller på fyllnadsmassorna vid kvarteren Bönhasen och Lustgården. På så sätt kan vi förnya och utveckla Kalmar med respekt för vårt historiska arv.

Min fråga är därför:

- Är det inte dags att släppa planerna på ett P-hus i Cellgraven, och istället fokusera på andra, mindre känsliga platser som vid Stagneliusskolan eller på fyllnadsmassorna vid kvarteren Bönhasen och Lustgården?

Svar på enkel fråga från Christopher Dywik (KD) ang. "Dags att släppa planerna på ett p-hus i Cellgraven?"

Christopher Dywik ställer en fråga om det nu är aktuellt att släppa planerna på en överdäckning i ett plan över befintlig p-yta vid Cellgraven;

Vi ser nu över hela parkeringssystemet i ett gemensamt arbete med Kalmar City. I detta sammanhang tittar vi på olika lösningar för ny p-anläggning i Kalmar. Vi kan dock konstatera att länsstyrelsen nu fällt två platser i Kalmar. Kvarteret Lustgården och Cellgraven. Trots detta vill Christopher Dywik pröva kvarteret Lustgården igen? Vi tittar dock på andra alternativ. När det gäller Cellgraven så är det intressant att få frågan prövad. Inte minst utifrån att både länsstyrelsen och länsmuseum helt bortser ifrån att ytan idag faktiskt är en parkeringsplats. Hur ser överprövande myndigheter på ett tillfälligt p-däck över nuvarande p-yta? Det skulle vara intressant att få klarhet i, inte minst om kommunen väljer att gå vidare med samma koncept på andra platser. Därför kommer vi att överklaga länsstyrelsens beslut.

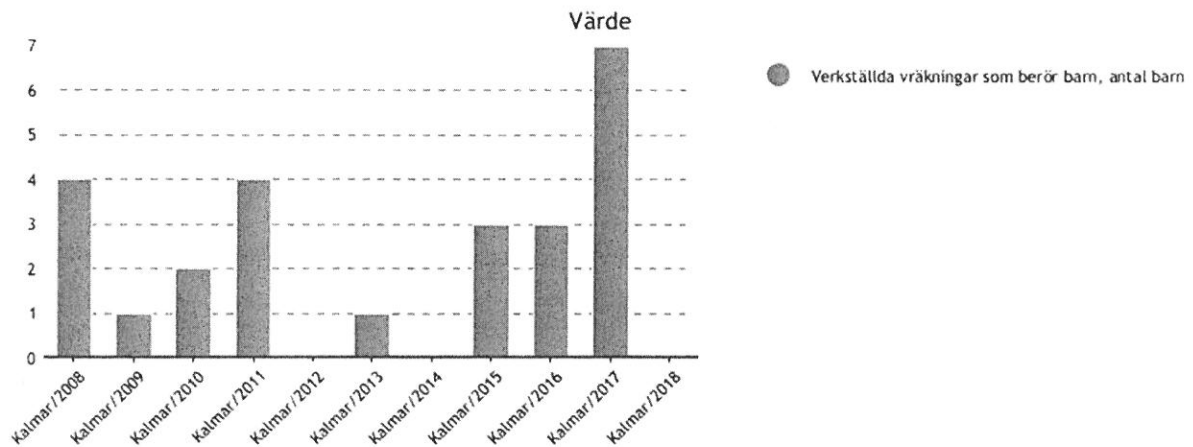
Mattias Adolfson (S) ordförande Samhällsbyggnadsnämnden

Fråga till Roger Holmberg (S)

Vad görs för att motverka barnvräkningar?

SVT rapporterade nyligen om att antalet barn som drabbats av vräkning dubblerats till 20 barn i Kalmar län varav 13 barn vräktes i Kalmar kommun 2018 (Jmfr. Kronobergs län där två barn vräktes 2018).

Tittar vi några bakåt i tiden är mitt intryck att kommunen haft ett gediget vräkningsförebyggande arbete i stort men också i fallen där barn är inblandade och kommunen har ett särskilt ansvar, kommunen har upparbetade rutiner på detta område. Bilden stärks av ett utdrag ut Kolada. Sammantaget ger SVTs rapportering och statistiken nedan¹ bilden av att trenden går åt fel håll med ett ökande antal barn som berörs av vräkning. En utveckling som är oroande.



Med anledning av ovanstående frågar jag:

Hur förklarar du ökningen av antalet barnvräkningar och hur avser Socialnämnden framåt arbeta vräkningsförebyggande för att barn inte ska drabbas?

Carl-Henrik Sölvinger (L)

1 Verkställda vräkningar som berör barn, antal barn (U00959)

Detta är ett utvecklingsnyckeltal, se frågor och svar på kolada.se för mer information. Antal barn berörda av verkställda vräkningar (avhysningar) under året. Med barn avses ett minderårigt barn som bor tillsammans med ensamstående eller sammanboende föräldrar. Här ingår även de barn som bor växelvis samt umgängesbarn som bor med sin förälder minst 30 dagar per år. Avhysningsstatistiken som berör barn registreras i förhållande till var den exakta avhysningsadressen är belägen. Källa: Kronofogden.

Svar på enkel fråga från Carl-Henrik Sölvinger Vad görs för att motverka barnvräkningar.

Hur förklaras ökningen av antalet barnvräkningar och hur avser socialnämnden framåt arbeta vräkningsförebyggande för att barn inte ska drabbas?

Socialförvaltningen har ett väl fungerande vräkningsförebyggande arbete och arbetar systematiskt med att hela tiden förbättra arbetet. Nämnden har under 2018 haft ett uttalat mål om att inte någon barnfamilj ska vräkas utan att förebyggande åtgärder vidtas och dokumenteras. Socialförvaltningen har påbörjat ett utvecklingsarbete med Kronofogdemyndigheten och hyresvärdarna i Kalmar för ett ännu bättre kunna förebygga vräkningar.

Trots att det finns ett väl fungerande vräkningsförebyggande arbete uppstår det ibland situationer då en hyresvärd behöver ta hjälp av Kronofogden för att avhysa en hyresgäst. När barn är involverade är alltid socialförvaltningen involverad och säkerställer att inga barn far illa.

Det förekommer ofta att hyresgäster inte självmant accepterar hyresvärdens uppsägning och skriver under uppsägningen trots att de har en ny bostad ordnad. En vräkning innebär inte alltid att den behöver genomföras för att några personer är kvar i bostaden utan det kan då avse bortforsling av bohag som lämnats kvar.

Jag är inte oroad över att det råder en trend som är på väg åt fel håll.

Det är i sammanhanget viktigt att beakta att statistiken av antalet barn som berörs av vräkning inte är synonymt med antalet vräkningar. Variationen i statistiken beror främst på barnfamiljernas storlek.

Roger Holmberg

Ordförande i socialnämnden

En enkel fråga till socialnämndens ordförande Roger Holmberg (S)

Försörjningsstöd, Kalmar kommun

Under de senaste tre åren har kostnaderna för förförsörjningsstöd minskat i Socialförvaltningens budget. 2017 minskade utbetalningarna i juli med nästan en tredjedel jämfört med året innan. 2018 redovisades 7 miljoner kronor i lägre kostnad för försörjningsstöd mot budget om 37 miljoner. Enligt försörjningsstödsenheten beror inte lägre kostnad på att man nekar fler, utan på grund av en bättre och tydligare struktur i arbetssättet som i högre grad är individanpassad och mer effektiv.

I oktober 2015 kan man hitta ett uttalande från Socialförvaltningen i 24Kalmar om att man under årets första 10 månader i snitt hade beviljat 50-70 fler personer försörjningsstöd, jämfört med 2014. Det var svårt att sja om orsaken, enligt artikeln, men framförallt berodde ökningen på gruppen flyktingar som kommit till Sverige för 3-4 år sedan och nu fått uppehållstillstånd, men som varken hade försörjningsförmåga eller rätt till sjukförmåner från försäkringskassan.

Sen oktober 2015 har andelen flyktingar ökat markant. 2016 tog Kalmar emot 364 flyktingar och 2017 uppgick antalet mottagna preliminärt till 392 personer. För 2018 finns inte andelen mottagna nyanlända att hitta i årsrapporten för kommunstyrelsen.

Om man följer resonemanget från 2015 skulle siffrorna enligt ovan med stor sannolikhet kunna medföra att andelen flyktingar som kom till Sverige för 3-4 år sen, nu börjar få uppehållstillstånd och därmed utgöra ett ökat ekonomiskt ansvar för Kalmar kommun tillsammans med övriga medborgare med behov av samhällets hjälp.

Utvecklingen har istället varit den motsatta för Kalmar kommun där Socialförvaltningen sparat in medel avsatta för ekonomiskt bistånd under de tre senaste åren utifrån en ekonomisk budget med ökade krav på nedskärningar, samtidigt som Kalmar Stadsmission menar på att andelen personer i behov av deras hjälp och stöd ökar.

Det kommer alarmerande uppgifter från Kalmar Stadsmissionen för oss som är förtroendevalda i Kalmar kommun, vars främsta uppgift är förvalta skattemedel och tillhandahålla fungerande välfärdstjänster, att ta på största allvar.

Med anledning av ovanstående frågar jag därför

- *Hur säkerställer socialnämnden att inte budgetnedskärningar begränsar behoven av fungerande välfärdstjänster som försörjningsstöd för Kalmar kommun?*

Christina Fosnes (M)

Svar på enkel fråga från Christina Forsnes Försörjningsstöd, Kalmar kommun

Hur säkerställer socialnämnden att inte budgetnedskärningar begränsar behoven av fungerande välfärdstjänster som försörjningsstöd för Kalmar kommun?

Hur många personer som får rätt till ekonomiskt bistånd beror inte på socialnämndens budget. Har en person rätt till ekonomiskt bistånd får personen det oavsett budget. Det är den enskildes rättigheter utifrån socialtjänstlagen och tillhörande rättspraxis som styr detta.

Jag har tagit del av den artikel i 24Kalmar som frågeställaren hänvisar till och jag kan inte utläsa att det i den hänvisas till att ökningen av ekonomiskt bistånd främst berodde på gruppen flyktingar. Tvärtom sägs det att man inte kan se någon enhetlig förklaring. Gruppen nyanlända som inte har tillgång till sjukersättning har ökat men inte i den omfattningen att det skulle påverka utfallet i någon större grad.

Den främsta orsaken till att det ekonomiska biståndet har minskat beror inte på att vi nekar fler bistånd utan att fler får stöd och hjälp att komma ut i arbete eller att de får stöd och hjälp att få sina behov tillgodosedda genom det allmänna socialförsäkringssystemet. En anledning till detta är att socialförvaltningen utvecklat sina arbetsmetoder i att bedöma personers förutsättningar för arbete.

När alla kommunens arbetsmarknadsinsatser koncentrerades till en enhet inom kommunen ledde det till ett bättre samarbete med Arbetsförmedlingen. Det är ytterligare en anledning till att fler kommer ut i arbete idag.

Socialförvaltningen märker inte av en ökning av den grupp som går ur etableringen. Socialförvaltningens förklaring till detta är ett fungerande samarbete mellan Arbetsmarknadsenheten och Arbetsförmedlingen.

Fler flyktingar som lämnar etableringen hos AF efter två år klarar att försörja sig själva än prognoserna visade. AF och kommunens arbetsmarknadsenhet har med hjälp av en god konjunktur gjort ett mycket bra etableringsjobb i Kalmar. Det syns i socialförvaltningens försörjningsstödsutgifter.

Roger Holmberg

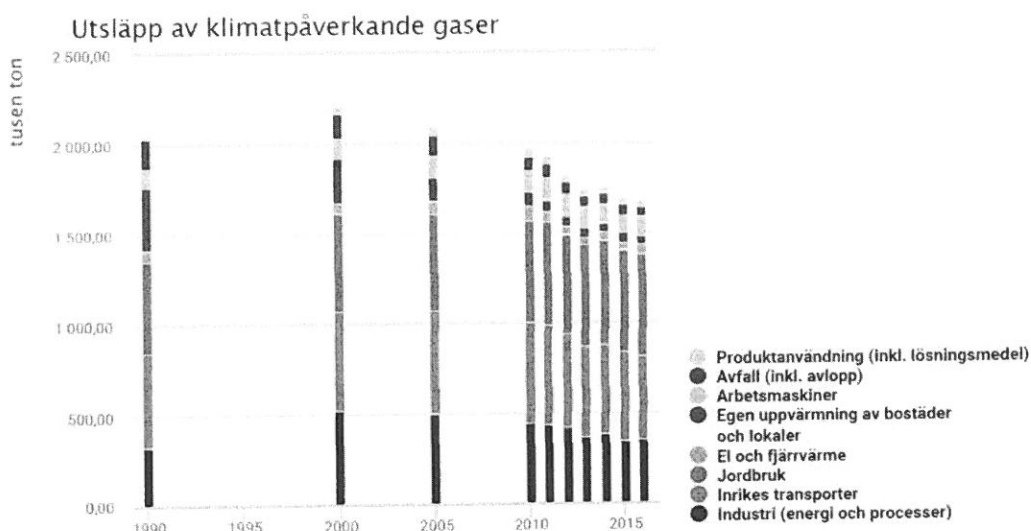
Ordförande i socialnämnden

Klimatomställning – från ord till handling

I vår tidigare motion om klimatomställning föreslog vi att en plan skulle tas fram som inkluderade en koldioxidbudget. I svaret skrevs att "ett handlingsplan till målet om fossilbränslefri kommun 2030 är under framtagande". Arbetet på handlingsplanen har pågått i mer än fem år. Trots kommunens ökade produktion av förnybarbränsle har användningen av fossilbränsle också ökat mellan 2000 och 2016. Detta indikerar att en effektiv handlingsplan måste också inkludera åtgärder som minskar användningen av fossilbränsle och inte bara ökar användningen av förnybart. Den behöver också inkludera tydliga delmål med årliga minskningar så vi når målet fossilbränslefri 2030?

I vår motion nämnde vi också målet att vara klimatneutral till 2045. I svaret skrevs att "Arbete med övriga klimatpåverkande utsläpp görs i samverkan med länsstyrelsen och den strategi de ska ta fram."

Det är viktigt att vi också arbeta med att minska växthusgaser från andra källor än fossilbränsle om vi ska rädda klimatet. Diagrammet nedan visar utsläpp av klimatpåverkande gaser i Kalmar län fördelat på sektorer exklusive utrikesflyg och sjöfart. Det gör det väldigt tydligt att vårt klimat omställningsarbete måste omfatta klimatpåverkan som helhet om vi ska lyckas vara klimat neutral till 2045.



<http://www.sverigemiljomal.se/miljomalen/begransad-klimatpaverkan/klimatpaverkande-utslapp/kalmar-lan/>

Frågor till Kommun Styrelsens ordförande Johan Persson

1. När ska handlingsplan till målet om fossilbränslefri kommun 2030 vara klar och ska den inkludera åtgärder för att minska användning av fossilbränsle och inte bara ökning av förnybara?
2. Ska Kalmar kommun, i det samverkan med länsstyrelsen och den energi och klimat strategi som ska tas fram, arbetar för att planen ska inkludera åtgärder för att reducera alla växthusgas utsläpp så att kommunen kan vara klimatneutral till 2045?

Daphne Thuveesson (Mp)

Svar på interpellation från ord till handling

Kommunfullmäktige gav i verksamhetsplanen för 2018 ett uppdrag till kommundirektören om en handlingsplan för fossilbränslefri kommun 2030. Ett utkast till handlingsplan för fossilbränslefri kommun har under 2018 arbetats fram i enlighet med uppdraget. Istället för att anta den i slutet på 2018 försköts beslutet till 2019 för att den nya Vatten- och miljönämnden skulle kunna stärka ambitionen i planen och därefter anta den. Det innebär att interpellationsställaren själv under våren kommer kunna få möjlighet att bidra till denna ambitionshöjning i planen genom deltagande i Vatten och miljönämnden, till skillnad från om planen antagits direkt i KS. Tidsmässigt kommer planen bearbetas grundligt i mars på Vatten- och miljönämndens visionsdagar varefter den stärkta planen kommer att remissas till berörda nämnder och därefter antas politiskt.

I interpellationen berörs hur målet för fossilbränslefri kommun 2030 kommer att följas upp. Intentionen att utveckla uppföljning och analys av klimatpåverkan som helhet (och inte enbart påverkan från fossila bränslen) gavs från talarstolen under fullmäktiges januarimöte då miljöpartiets motion "Stärk Kalmar kommuns arbete i klimatomställningen" diskuterades. Hittills har många kommuner endast mätt utsläpp av antal ton koldioxid men Kalmar kommuns inriktning är att under nästa mätavstämning inkludera utsläpp av alla växthusgaser. Ytterligare en högre ambitionsnivå är att frångå produktionsbaserade mätserier och fokusera på vad medborgare genom sin konsumtion ger upphov till för utsläpp av växthusgaser just i vår kommun. I år kom för första gången de konsumtionsbaserade värderingen av utsläpp av växthusgaser på nationellnivå för Sverige. Dessa siffror visar att när alla utsläpp från våra inköp värderas från den svenska konsumtionen så stiger antalet ton utsläpp av växthusgaser per person kraftigt då vi importerar mer växthuspåverkande produkter och livsmedel än vad vi producerar.

På kommunnivå är dessa mätningar svårare att göra men intentionen är att vid nästa mättillfälle i så hög grad som möjligt analysera detta. För Kalmars del är det då troligt att konsumtionsbaserade mätningar totalt sett ger högre utsläpp per person men sänker utsläpp från jordbruket då vi i Kalmar troligtvis inte äter särskilt annorlunda mot resten av Sverige även om maten produceras i större andel hos oss. De konsumtionsbaserade siffrorna på nationell nivå visar att utsläpp från livsmedelproduktion är viktigt att arbeta med men de indikerar inte en lika stor tyngdpunkt på jordbruket som produktionsbaserade utsläpp medför. Däremot så är det fortfarande de fossila utsläppen från hur livsmedlen produceras som är väsentliga att fokusera på eftersom det är en produktion som sker här och kan påverkas av oss.

I övrigt är det tydligt att handlingsplanen för fossilbränslefri kommun självklart omfattar både produktion och användning av förnybar energi/bränsle OCH minimering av fossila bränslen.

Svar på frågor i interpellationen:

1. När ska handlingsplan till målet om fossilbränslefri kommun 2030 vara klar och ska den inkludera åtgärder för att minska användning av fossilbränsle och inte bara ökning av förnybara?

Svar: Handlingsplanen för fossilbränslefri kommun förväntas skickas ut på remiss under våren och därefter antas av VMN och KS. Självklart innehåller den åtgärder både för att minimera användandet av fossila bränslen och nyttjandet av förnybar energi.

2. Ska Kalmar kommun, i det samverkan med länsstyrelsen och den energi- och klimat strategi som ska tas fram, arbetar för att planen ska inkludera åtgärder för att reducera alla växthusgas utsläpp så att kommunen kan vara klimatneutral till 2045?

Svar: Länsstyrelsen arbetar under 2019 fram nya länsgemensamma miljömål. Dessa mål siktar på att minska alla växthusgaser som helhet och Kalmar kommun deltar aktivt i det arbetet. Kalmar kommuns handlingsplan gäller fossilbränslefri region enligt uppdraget. Handlingsplanen bör antas snarast och hinner inte vänta in länsstyrelsens länsöverskridande målarbete. Däremot kommer handlingsplanen kontinuerligt uppdateras och redan idag innehåller den flera åtgärder som arbetar för att minimera växthusgaserna som helhet genom exempelvis ökad delningsekonomi etc.

Anna Thore (S) ordf Vatten- och miljönämnden

Interpellation

Ny teknik – nya utmaningarna

Vid informationsmöte om fiberutbyggnaden nyligen liftades frågan om hur säkert den nya fiber kommer att vara.

Trots att Kalmar Kommun fick beröm från Telia och Zitiis för deras initiativ att stödja utbyggnaden av fiber på landsbygd var många landsbygdsborna upprörda. De vill ha tillgång till fiber men många är oroliga att utbyggnaden inte kommer att vara vädersäkrad. Anledningen är att i många områden kommer fiber inte att grävas ner utan ska hängas i existerande elstolpar. Kommunen var medveten om detta men förutsatt att detta skulle fungera lika bra som om det var nedgrävt.

Mobiltelefoni fungerar väldigt dåligt på många ställen men den fasta telefoni fungerar idag även när det är strömavbrott. När koppar tråd bytts mot fiber kommer den fasta telefoni inte längre att fungera när det är strömavbrott. Oron för äldre och sjuka med larm och för många djurägare att inte ha säkra kommunikationsförbindelsen och ström var påtaglig.

Som svar till oron sades att erbjudan om fiber var precis det – ett erbjudan, som ingen var tvungen att acceptera. Kommunens politiska representant uttryckte förståelsen för oron men vill att utbyggnaden inte skulle försenas. Om problem uppstår skulle de kunna åtgärdas i efterhand.

Det är viktigt att ansvar för beredskap är tydligt när nya teknik introduceras. Därför vill jag ställa följande frågor till kommunalråd Ingemar Einarsson

1. Vilket ansvar har kommunen att hjälpa äldre och sjuka med larm som bo på landsbygd när det är strömavbrott och vilken beredskap har kommunen?
2. Vilken råd kan/ska kommun ge till lantbrukarna med djur om hur de ska agera under en längre strömavbrott för att försäkra djurskyddet i sina besättningar?

Daphne Thuveesson (MP)

Svar på interpellation från Daphne Thuvevesson (MP)

Ny teknik – nya utmaningar

Det är angelägna frågor som tas upp i interpellationen. Driftsäkerhet i teknik och distributionssystem har blivit bland de viktigaste trygghetsfrågorna i dagens samhälle. Stormarna Gudrun och Per blev en väckarklocka för många. Sedan dess har åtskilliga mil elledning grävts ner av de nätägare som verkar i vår kommun. Man har också eftersträvat att fler områden skall kunna strömförsörjas från två håll.

Genom åren vet jag att kommunen initierat en mängd möten med el- och teleoperatörer där det från kommunen påtalats nödvändigheten av åtgärder. Det är på 2000-talet inte acceptabelt med strömavbrott under flera veckor och att mobilmaster saknar reservkraft.

När det gäller trygghetslarm så bygger det tekniskt på mobiltelefoni och är inte beroende av ström. Om det är problem med mobiltäckning så finns det lösningar som förstärker mobilsignalerna att ta till.

När det gäller strömavbrott som kan påverka trygghetslarmet så finns det batteribackup i samtliga larmenheter som räcker i ca 48 timmar.

Om det skulle vara längre avbrott som påverkar trygghetslarmen eller att det är strömlöst, då kommer omsorgspersonal att göra täta besök. Det är en åtgärd som utförs vid sådana ”kristillfällen” och som omsorgspersonalen hanterar direkt i verksamheten. Skulle trygghetslarmen i framtiden i ökad utsträckning gå via fibernätet vilket är ganska sannolikt, då måste givetvis säkerhetslösningar anpassas för detta.

Vad gäller lantbruket och djurskyddet är grundregeln att djurhållare skall ha beredskap att hantera denna typ av störningar. Ofta ställer djurskyddslagstiftning eller försäkringsvillkor krav på att reservkraftverk skall finnas på gården. Erfarenheterna från långa perioder av strömlöshet är dock att reservkraftverk kan haverera. De ger ofta inte heller ström av den kvalitet som högteknologisk utrustning som till exempel mjölkkningsrobotar kräver. Därför är det en nödvändighet att elnätet är pålitligt. Samma gäller för telefoni och dataöverföring vilket är en nödvändighet för dagens lantbruksföretag.

Svar på frågor:

1. Kommunen har det yttersta ansvaret.
2. Var beredd på att det kan hända och förbered dig. Kommunen trycker på el- och teledistributörer för att de skall ha robusta system så att störningar inte uppstår.

Ingemar Einarsson (C)
Kommunalråd



Interpellation angående hanteringen av sekretesslagstiftningen inom socialnämnden

Roger Holmberg, ordförande i socialnämnden, har på sociala medier röjt detaljerad information om en enskilds personliga förhållanden och hur förvaltningen arbetat med ärendet. Han gör det i egenskap av socialnämndens ordförande. Anledningen skriver han själv i inlägget är : ”Lite information som kan vara viktig att veta innan ni dömer i detta ärende” Detta har sedan spritts vidare, ofta av människor som vill hjälpa Roger Holmberg med att lägga information tillrätta och stoppa spridandet av felaktigheter. En av dom som gått Roger Holmberg tillhanda med detta är kommunstyrelsens ordförande Johan Persson.

Sekretesslagstiftningen är oerhörd stark inom socialtjänsten, även för de förtroendevalda. Vi som sitter i socialnämnden har alla skrivit på en försäkran att inte yppa information från de enskilda ärenden vi får ta del av. Det finns också rutiner hur vi förfar med de handlingar som kommer oss till del. Roger Holmberg är också ordförande i socialnämndens arbetsutskott som hanterar ännu mer ingående information i olika ärenden än vi andra i socialnämnden.

”Lite information innan ni dömer i detta ärende”... Det är ytterst olämpligt, kanske till och med olagligt att diskutera och informera enskildas ärenden inte minst på sociala medier. Det är helt orimligt att två av kommunens högsta företrädare öppnar upp för något sådant. Detta blottlägger också en brist i den politiska organisationen i hur man hanterar drev som uppkommer i vissa fall.

Sverigedemokraterna anser att vi i socialnämnden behöver arbeta extra med den frågan. Vi ska ju vara den yttersta garanten för att värna den enskilda människans rätt och trygghet. Det gäller den som söker stöd och vägledning hos socialförvaltningen, men även de som i sin yrkesroll möter olika slags reaktioner på hur man arbetar.

Oaktat de enskilda personernas klavertramp i just det här specifika fallet så bör vi fråga oss vad som gått fel på en mer strukturell nivå.

Drev uppstår ju även i andra sammanhang som berör andra förvaltningar och andra förtroendevalda.

Med anledning av ovanstående ställer vi frågorna till kommunstyrelsens ordförande:

- Anser kommunledningen att sekretesslagstiftningen har tillämpats rätt av socialnämndens ordförande?
- Vad har brustit och hur tänker kommunledningen agera för att det inte ska hända igen?

Curt Gustafsson (SD)

Sverigedemokraterna Kalmar
19 februari 2019

Interpellation

Samtidigt som det flaggas om en ansträngd kommunal ekonomi planeras stora investeringar som till exempel simhall, kulturkvarter och ishall. Dessa satsningar visar på att det behövs mer pengar in i kommunkassan. Att höja skatterna är, för oss, inget alternativ utan vi får försöka hushålla med de resurser vi har. Men det kanske inte räcker och då får vi se till andra lösningar. Nu äger vi till exempel en fotbollsarena som genererar hyresinkomster. Problemet är att inkomsterna som denna arena genererar inte kommer skattebetalarna, de faktiska ägarna, tillgodo. Dessa går istället till KFF. Så därför skulle vi vilja ha en redovisning av de direkta och indirekta kostnaderna skattebetalarna har för KFF och vår arena. En redovisning som bland annat visar vilka inkomster som kommunen skulle kunna ha fått om de gjort ett bättre avtal. Ett avtal som hade kunnat närma sig ett nollsummespel mellan inkomst och utgift för kommunen. Ett nollsummespel på riktigt

Med anledning ovanstående frågar vi kommunstyrelsens ordförande:

- *Hur mycket pengar kostar KFF skattebetalarna årligen?*
- *Hur mycket pengar skulle kunna komma skattebetalarna tillgodo OM man skulle tillämpa samma villkor som vid annan uthyrning enligt kultur- och fritidsnämndens prislista?*

Mika Kotanen

Ledamot fullmäktige SD