

Handläggare  
Madeleine Jeppsson Krell

## TJÄNSTESKRIVELSE

Datum  
2022-01-25

Ärendebeteckning  
KS 2022/0055

Kommunfullmäktige

# Inrättande av nytt verksamhetsområde för vatten, spillvatten och dagvatten för del av fastigheterna Harby 1:81 med flera

## Förslag till beslut

Kommunfullmäktige beslutar att inrätta nytt verksamhetsområde för vatten, spillvatten och dagvatten (fastighet och gata) inom fastigheterna:

- Del av Harby 1:81
- Harby 1:183
- Harby 1:195
- Harby 1:196
- Harby 1:197
- Harby 1:198
- Harby 1:199
- Harby 1:200
- Harby 1:201
- Harby 1:202
- Harby 1:203
- Harby 1:204
- Harby 1:205
- Harby 1:206
- Harby 1:207
- Harby 1:208
- Harby 1:209
- Harby 1:210
- Harby 1:211
- Harby 1:212
- Källstorp 1:17
- Källstorp 6:1
- Källstorp 6:2
- Källstorp 6:6

## Bakgrund

Den 1 januari 2007 tillkom Lag (2006:412) om allmänna vattentjänster och ersatte då den tidigare VA-lagen.



I lag om allmänna Vattentjänster § 6 är det inte huvudmannen för vatten och avlopp som fastställer verksamhetsområdet för vatten, avlopp och dagvatten. Sådana områden skall fastställas av kommunfullmäktige.

Våren 2019 antog kommunfullmäktige detaljplanen med aktnummer 0880K-P2019/08. Planen syftar till att utvidga Trekantens samhälle med bostäder och en ny förskola/skola österut mot Ljungbyån. Området avgränsas av Trekanten i väst, järnvägen mellan Växjö-Kalmar i norr, Källtorpsvägen i öst och befintlig åker i syd.

Den koncernövergripande gruppen för inrättande av verksamhetsområden för allmänna vattentjänster har gjort en utredning gällande behovet av att inrätta verksamhetsområde för vatten, spillvatten och dagvatten.

Aktuellt område ligger i nära anslutning till, och kommer i framtiden själv att ingå i, ett större sammanhang i lagens mening. Vad gäller vatten kan inte behovet tillgodoses på annat sätt än genom kommunal försörjning.

Sammanfattningsvis ligger möjligheterna att lösa hanteringen av spillvatten genom enskilt avlopp på en medelnivå. Dock är grundvattennivån svårtydd och ligger förhållandevis grunt. Därtill finns risk för övergödning i form av fosfor från området. Verksamhetsområde för spillvatten bör därmed inrättas.

Marken i området har förhållandevis god genomsläpplighet, vilket dock kan komma att påverkas om hårdgörandegraden på kvarteretsmarken blir hög. Söder om planområdet finns vissa kända problem med höga vattenstånd vid ihållande regn och skyfall. I dag rinner vatten från stora delar av Trekanten genom planområdet och vidare till Ljungbyån. Då området bebyggs påverkas dessa naturliga rinnvägar igen, vilket skapar risker för negativa konsekvenser med stående vatten, nya oförutsedda rinnvägar och materiella skador till följd av översvämningar. Verksamhetsområde för dagvatten bör därmed inrättas.

Byggnation av områdets första etapp pågår.

Madeleine Jeppsson Krell  
exploateringsingenjör

#### Bilagor

Bilaga 1, karta, nytt verksamhetsområde för vatten

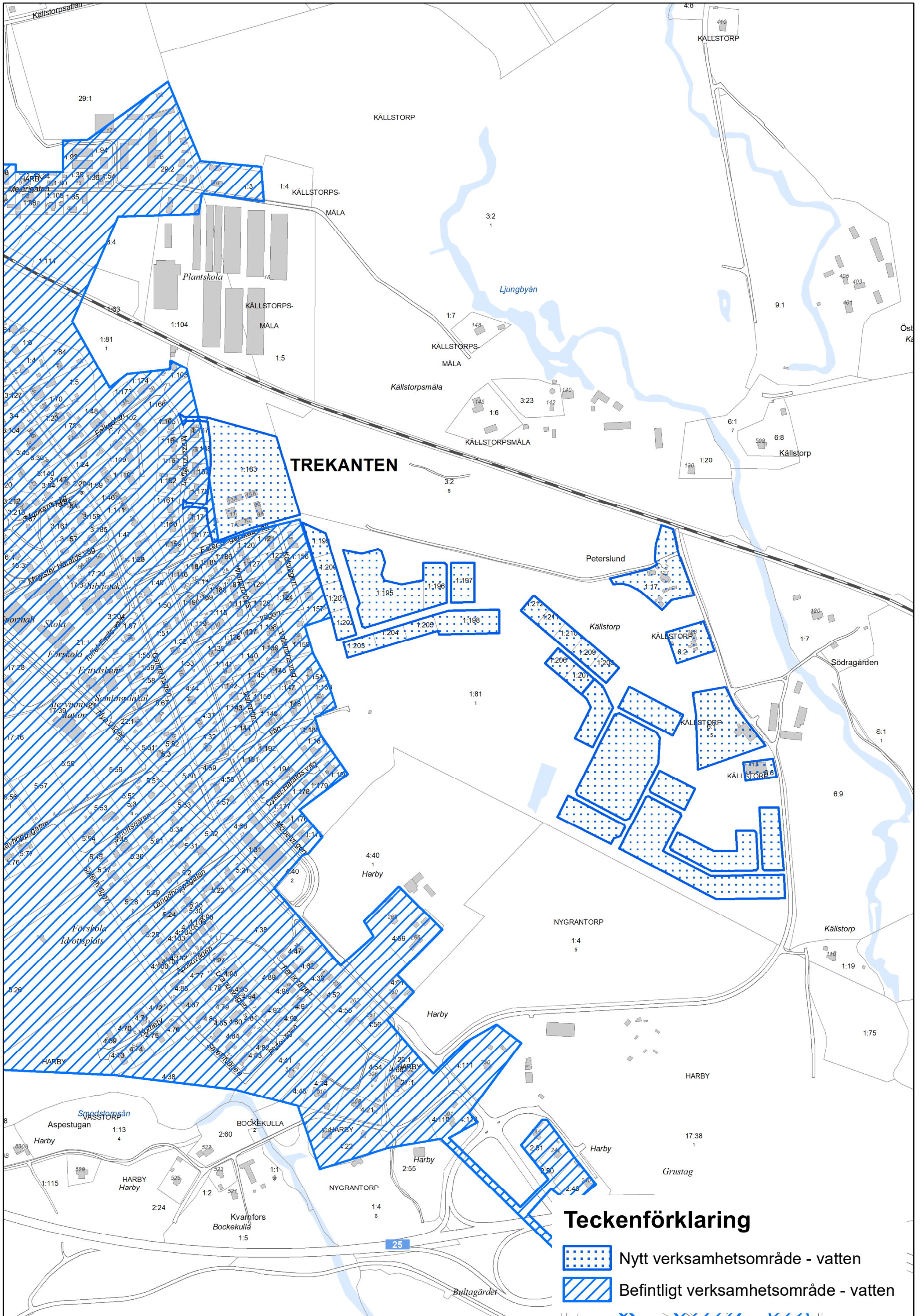
Bilaga 2, karta, nytt verksamhetsområde för spillvatten

Bilaga 3, karta, nytt verksamhetsområde för dagvatten, fastighet

Bilaga 4, karta, nytt verksamhetsområde för dagvatten, gata

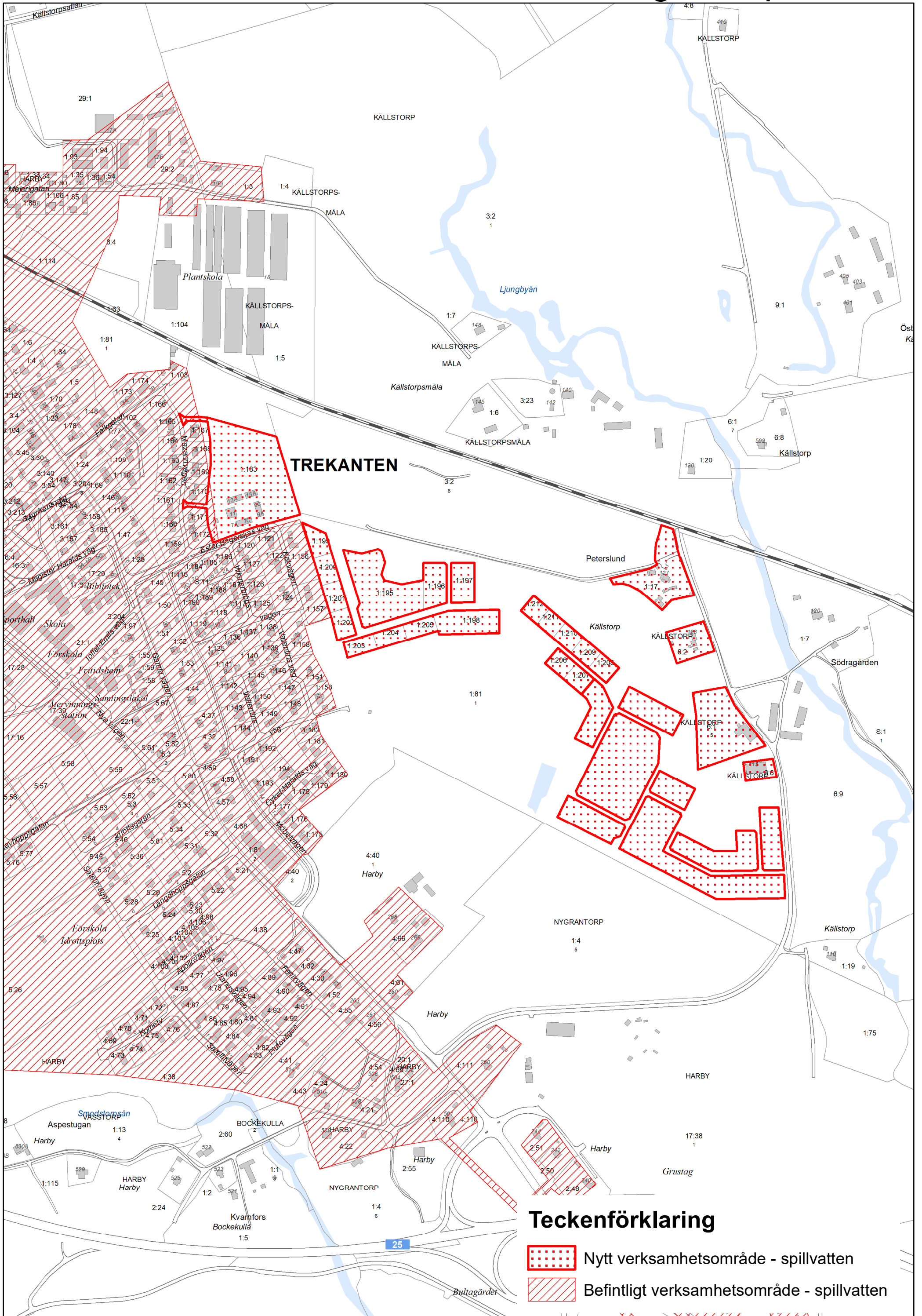
Bilaga 5, rapport, behovsbedömning

# Bilaga 1, vatten



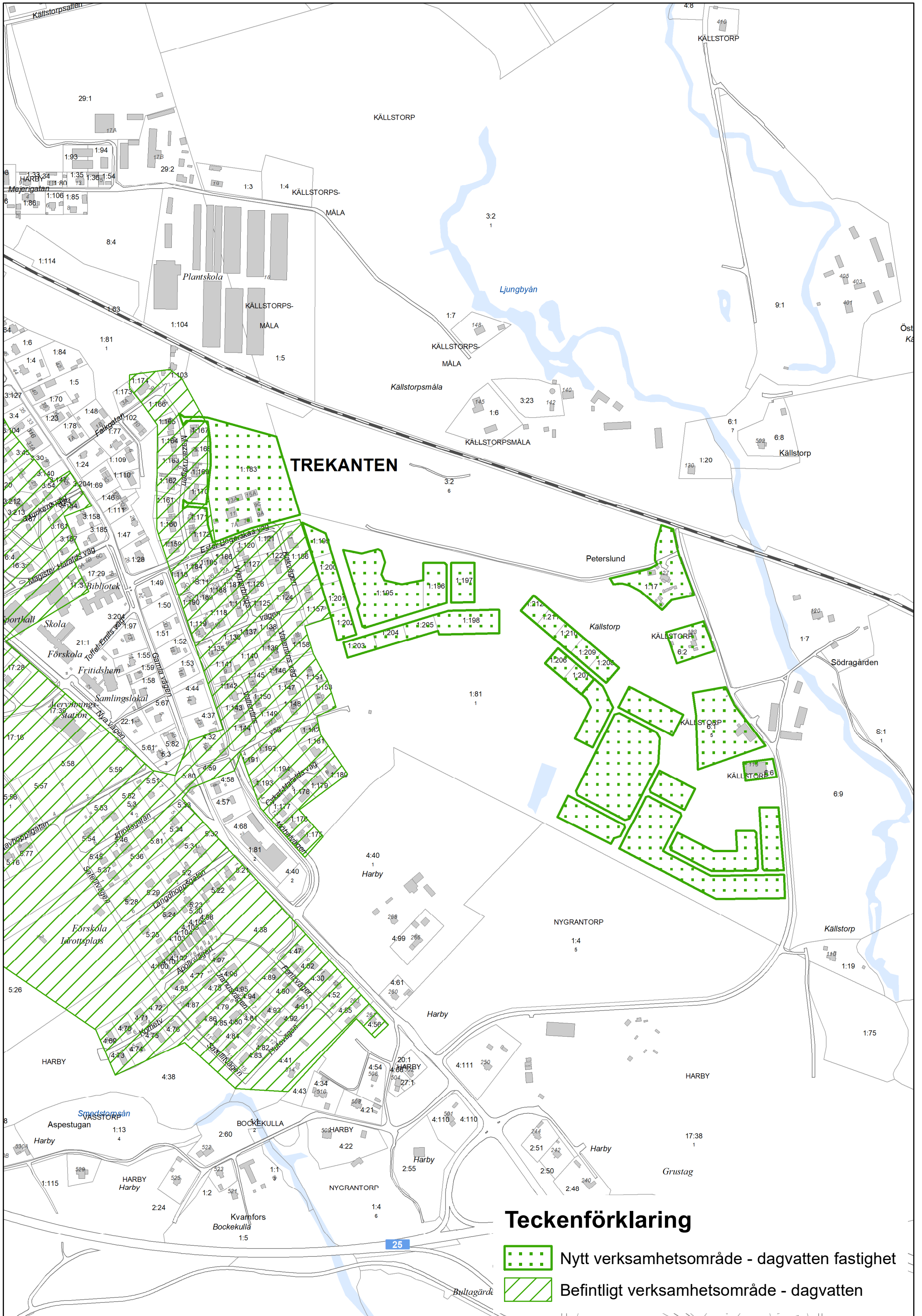


# Bilaga 2, spillvatten



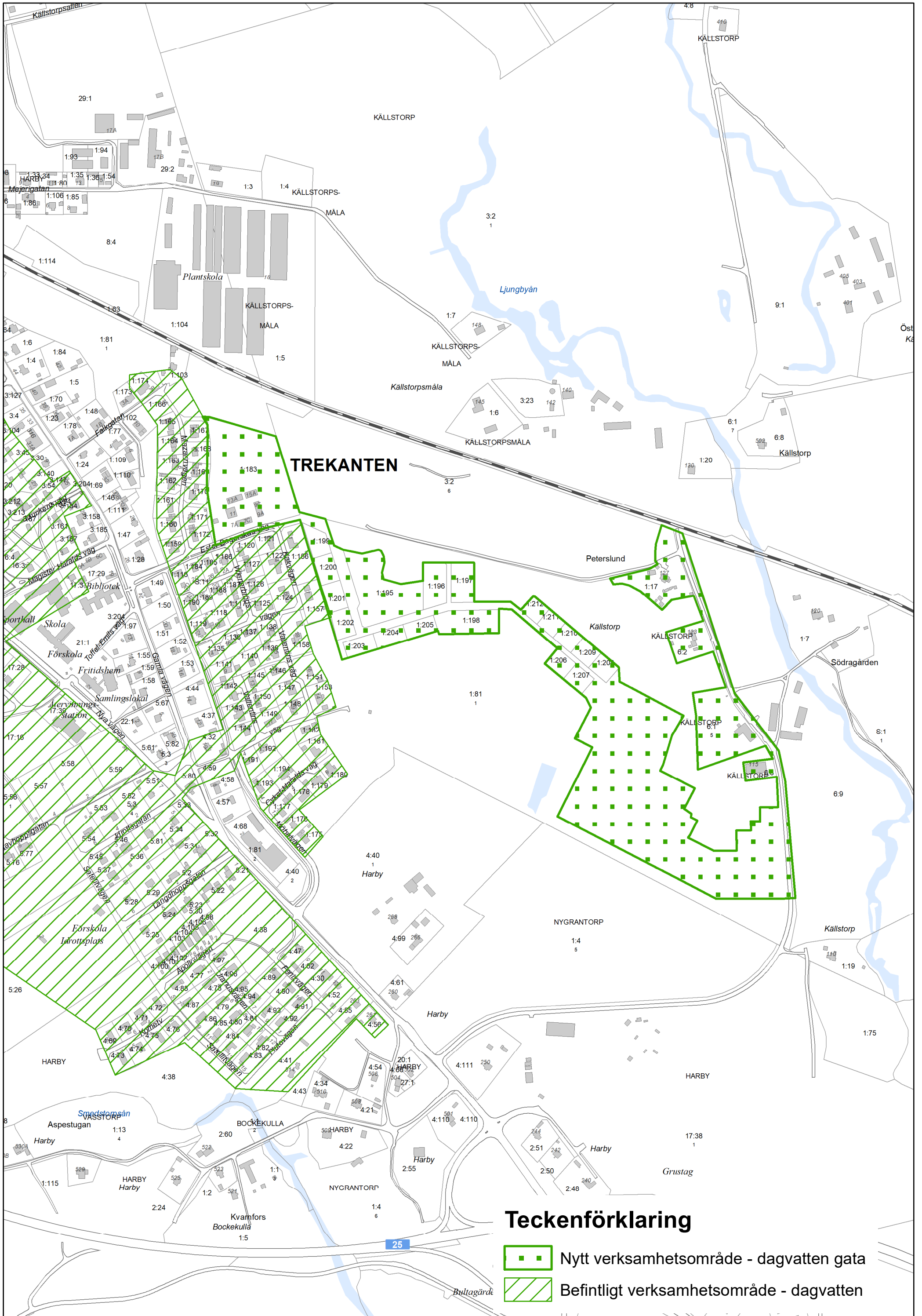


# Bilaga 3, dagvatten fastighet





# Bilaga 4, dagvatten gata



## Utredning, behov av inrättande av verksamhetsområde för allmänna vattentjänster för del av Harby 1:81 med flera (Trekanten)

### Slutsats

Verksamhetsområde för vatten, spillvatten och dagvatten (fastighet och gata) bör inrättas för fastigheterna;

- Del av Harby 1:81
- Harby 1:183
- Harby 1:195-212
- Källstorp 1:17
- Källstorp 6:1-2
- Källstorp 6:6

### Tidplan

Etapp 1 i området är under byggnation. Preliminär planering för etapp 2 är projektering under 2023 och utbyggnation under 2024 eller 2025.

### Sammanfattning

Den koncernövergripande arbetsgruppen för inrättande av verksamhetsområde för vatten, spillvatten och dagvatten har genomfört en övergripande utredning för att bedöma behovet av att inrätta verksamhetsområde för vatten, spillvatten och dagvatten för exploateringen av fastigheterna del av Harby 1:81, Harby 1:195-212 med flera i Trekanten.

Utredningen visar att det finns ett kommunalt ansvar att ordna med dricksvatten, spillvatten och dagvatten i området. Ett verksamhetsområde för dessa bör därmed inrättas.

### Bakgrund

Våren 2019 antog kommunfullmäktige detaljplanen med aktnummer 0880K-P2019/08. Planen syftar till att utvidga Trekantens samhälle med bostäder och en ny förskola/skola österut mot Ljungbyån. Området avgränsas av Trekanten i väst, järnvägen mellan Växjö-Kalmar i norr, Källtorpsvägen i öst och befintlig åker i syd. I planarbetet utfördes en dagvattenutredning för att se hur dagvat-tensituationen inom området skulle lösas. Däremot gjordes inte någon bedömning av behovet av att inrätta verksamhetsområde för vatten, spillvatten och

dagvatten i området. Denna bedömning bör därmed ses som ett komplement till genomförd dagvattenutredning.

## Utredning

Den koncernövergripande arbetsgruppen för inrättande av verksamhetsområde för dagvatten har genomfört en övergripande utredning för att bedöma behovet av inrättande av verksamhetsområde för vatten, spillvatten och dagvatten.

## Vatten

Aktuellt område ligger i direkt anslutning till, och kommer framgent även själv ingå i, ett större sammanhang i lagens mening. Behovet av dricksvatten kan inte tillgodoses bättre på annat sätt än genom kommunal försörjning. Sammantaget är bedömningen att behov finns för inrättande av verksamhetsområde för vatten i området.

## Spillvatten

Aktuellt område ligger i direkt anslutning till, och kommer framgent även själv ingå i, ett större sammanhang i lagens mening. Området utgörs i dag av framförallt odlingsmark och åkerholmar. Stora ytor är dock planlagda för bostäder och annan bebyggelse. Förändringsgraden är därmed stor.

Marken i området har till stora delar hög till medelhög genomsläpplighet, med undantag för planområdets sydöstra hörn där genomsläppligheten är låg. Detaljplanen medger en byggnation om 25-30 % kvadratmeter BYA, men saknar bestämmelse kring mängden hårdgjord yta. Det är inte uteslutet att fastigheterna kan lösa hanteringen av spillvatten på annat sätt än genom allmän försörjning, dock torde det inte ur ett resurshushållningsperspektiv vara lämpligt. Sammantaget bedöms möjligheterna att anordna med enskilt avlopp ligga på en medelnivå.

Grundvattennivån inom området är svårtydd. Befintliga brunnar ligger alla väster/söder om planområdet och har en grundvattennivå mellan 1,5-9,0 meter. Den grundaste punkten ligger närmast området och djupnar ju längre bort från området man kommer. Det finns med andra ord en risk för att grundvattennivån ligger på ett förhållandevis litet djup i området och därmed riskerar att påverkas om enskilt avlopp anläggs.

Påverkan på skyddad miljö och människors hälsa bedöms som låg. Däremot är risken för övergödning fosfor från området låg till medelhög.

Samtantaget är bedömningen att behov finns för inrättande av verksamhetsområde för spillvatten i området.

## Dagvatten

Aktuellt område ligger i direkt anslutning till, och kommer framgent även själv ingå i, ett större sammanhang i lagens mening. Området utgörs i dag av framförallt odlingsmark och åkerholmar. Stora ytor är dock planlagda för bostäder och annan bebyggelse. Förändringsgraden är därmed stor.

Marken i området har till stora delar hög till medelhög genomsläpplighet, med undantag för planområdets sydöstra hörn där genomsläppligheten är låg.



Detaljplanen medger en byggnation om 25-30 % kvadratmeter BYA, men saknar bestämmelse kring mängden hårdjord yta. Söder om planområdet finns vissa kända problem med höga vattenstånd vid ihållande regn och skyfall.

I dag rinner vatten från stora delar av Trekanten genom planområdet och vidare till Ljungbyån. Då området bebyggs påverkas dessa naturliga rinnvägar igen, vilket skapar risker för negativa konsekvenser med stående vatten, nya oförutsedda rinnvägar och materiella skador till följd av översvämningar.

Dagvattnet rinner till Ljungbyån och vidare till recipienten Hossmoviken. Ekologisk och kemisk status i Hossmoviken är otillfredställande till dålig, varför dagvattnet med hänsyn till recipientens känslighet inte bör ledas dit orenat.

Riskerna för människors hälsa bedöms som låg.

Sammantaget är bedömningen att behov finns för inrättande av verksamhetsområde för dagvatten i området.

#### Bilagor

Bilaga 1, karta vatten

Bilaga 2, karta spillvatten

Bilaga 3, karta dagvatten fastighet

Bilaga 4, karta dagvatten gata

Bilaga 5, behovsbedömning