

Handläggare
Björn Strimfors

TJÄNSTESKRIVELSE

Datum
2022-02-23

Ärendebeteckning
SBN 2022/0028

Samhällsbyggnadsnämnden

Svar på medborgarförslag om lekplats i Rinkabyholm, 2022-453

Förslag till beslut

Samhällsbyggnadsnämnden beslutar att samhällsbyggnadskontorets yttrande ska utgöra svar på medborgarförslaget om lekplats i Rinkabyholm

Medborgarförslaget ska härmed anses vara besvarat.

Bakgrund

Förslagsställaren föreslår att det byggs en större lekplats i Rinkabyholm, av samma storlek och typ som finns i liknande områden som Smedby, Lindsdal och Ljungbyholm. Detta då de befintliga lekplatserna i Rinkabyholm som är avsedda för allmänheten (dvs inte placerade inne på förskola eller skola) är små med endast ett fåtal lekredskap.

Förslagsställaren föreslår att lekplatsen vid Rinkabyholms förskola, vid Kavelundsvägen rustas upp och utökas med området intill, som idag består av ett mindre skogsområde. Förslagsställaren anser att skogen som finns intill och som består av ett mindre bestånd av större träd har ett begränsat rekreativvärde med dagens utseende, då området består av mycket uppväxt sly. Här förlås att skogsområdet rensas upp och slyet tas bort, för att behålla skogs-karaktern och få bli ett komplement till lekplatsen.

Förslagsställaren skriver också att det är viktigt att barn i Rinkabyholm får tillgång till samma fina möjligheter till lek som barn i andra områden i Kalmar. Samt att det är bättre miljömässigt - att en lekplats i Rinkabyholm kan nås till fots eller cykel.

Yttrande

För närvarande finns 3 st lekplatser i Rinkabyholm placerade på olika platser i tätorten. Dessa tre är placerade vid:

- Oxkullevägen
- Rinkabyholms centrum

- Förskolan vid Kavelundsvägen

I Rinkabyholms östra delar – öster om Riksvägen, pågår för närvarande utbyggnad av skola och sporthall. Här finns också planer på att bygga bostäder i olika former. Då lekplatsen vid Kavelundsvägen ligger närmast kommande utbyggnadsområde och har möjligheter att utökas med skogsområdet så är denna lämplig att utveckla.

Kommunen arbetar fortlöpande med att se över och förbättra de olika platserna för lek och aktiviteter som finns i kommunen. Förbättringarna kan vara nya och förändrade platser för fler åldersgrupper, annan typ av lekplatsutrustning, bättre belysning, ta bort de mindre platserna och ersätta dem med större platser med annan utformning och bättre tillgänglighet.

Då det finns många önskemål/förslag samt ett behov till förbättringar på kommunens lekplatser så planeras det att göra en översyn av de kommunala lekplatserna, samt se på det kommande behovet och vilken utformning och skötsel de bör ha.

Översynen ska vara vägledande i arbetet med att skapa nya, samt utveckla befintliga platser för lek och aktivitet till att bli viktiga mötesplatser för en jämlik, hållbar och attraktiv stad. Kalmars kommunala olika typer av platser för lek ska erbjuda ett högt värde genom variation av redskap som skapar en bred och blandad lek för flera åldersgrupper och samtidigt ställa större krav på olika typer av funktioner. Detta då det finns behov av fler jämställda, jämlika, tillgängliga och tillåtande mötesplatser.

Denna översyn genomförs under 2022 och innehåller även en handlingsplan för det fortsatta arbetet och ska vara vägledande i det fortsatta arbetet med platser för lek och aktiviteter.

Förslagsställarens förslag stämmer väl med denna översyn. Förslaget att utöka lekplatsen och se över intilliggande skogsområde tas med i arbetet med lekplatser för 2022.

Björn Strimfors
Stadsträdgårdsmästare/attraktör

Bilagor:
Medborgarförslag



Kalmar kommun

Medborgarförslag

Ärendenummer: #141465 | Inskickat av: ANDERS ROHLÉN | 2022-01-16 19:56

✓1. Information

Skillnaden mellan felanmälan, synpunkt och medborgarförslag

Innan du påbörjar ditt medborgarförslag vill vi att du ska ha sett filmen "Skillnaden mellan felanmälan, synpunkt och medborgarförslag". Detta för att vi ska kunna hjälpa dig på snabbast och mest effektiva sätt. Kanske är ditt ärende en felanmälan eller synpunkt istället? Då finns det andra e-tjänster för denna typ av ärende, vilka också oftast hanteras mer skyndsamt än ett medborgarförslag.

Jag försäkrar att jag har sett filmen "Skillnaden mellan felanmälan, synpunkt och medborgarförslag". Jag är därför införstådd med vad ett medborgarförslag innebär och vill fortsätta med att skicka in det.

✓2. Medborgarförslag

Information

Alla som är folkbokförda i Kalmar kommun kan lämna in medborgarförslag till kommunfullmäktige. På detta sätt får du möjligheten att påverka och förbättra den kommunala verksamheten. Ta chansen och delta i Kalmars utveckling.

Ditt medborgarförslag följs upp och blir allmän handling liksom de eventuella personuppgifter du lämnar. En allmän handling kan läsas av andra. Uppgifterna behandlas även i enlighet med bestämmelserna i Dataskyddsförordningen (GDPR).

-

Observera, har du en synpunkt eller felanmälan använd dig av dessa e-tjänster istället: [Synpunkt](#) eller för Felanmälan: <https://minasidor.kalmar.se/oversikt> och sök på felanmälan. Är du osäker på vad ditt ärende klassas som? [Läs mer här](#).

Beskriv ditt medborgarförslag

Byggnation av en större lekplats i Rinkabyholm, av samma storlek och typ som finns i liknande områden som Smedby, Lindsdal och Ljungbyholm.

De befintliga lekplatser i Rinkabyholm som är avsedda för allmänheten (dvs inte placerade inne på förskola eller skola) är små med endast ett fåtal lekredskap.

Förslagsvis utnyttjas yta omkring den lilla lekplats som ligger i skogen vid Förskolan Månen (på bifogad karta benämnd Stora & Lilla Björn). Denna skog består av ett glest bestånd av större träd samt väldigt mycket sly, vilket medför ett begränsat rekreativvärde hos skogen som den ser ut idag. Det borde vara möjligt att endast ta bort slyet och låta flertalet av de större träden vara kvar för att bibehålla skogskaraktären.

Beskriv vilka förbättringar ditt medborgarförslag skulle innebära

Att barn i Rinkabyholm får tillgång till samma fina möjligheter till lek som barn i andra områden i Kalmar. Miljömässigt bättre då en lekplats i Rinkabyholm skulle vara möjlig att nå till fots eller med cykel istället för att som idag behöva ta bil till omkringliggande lekplatser. Lite större barn får möjlighet att ta sig till lekplatsen själva utan att behöva bli skjutsade av föräldrar.

Vill du lägga till en bild eller fil?

Ja

Lägga till bild eller fil

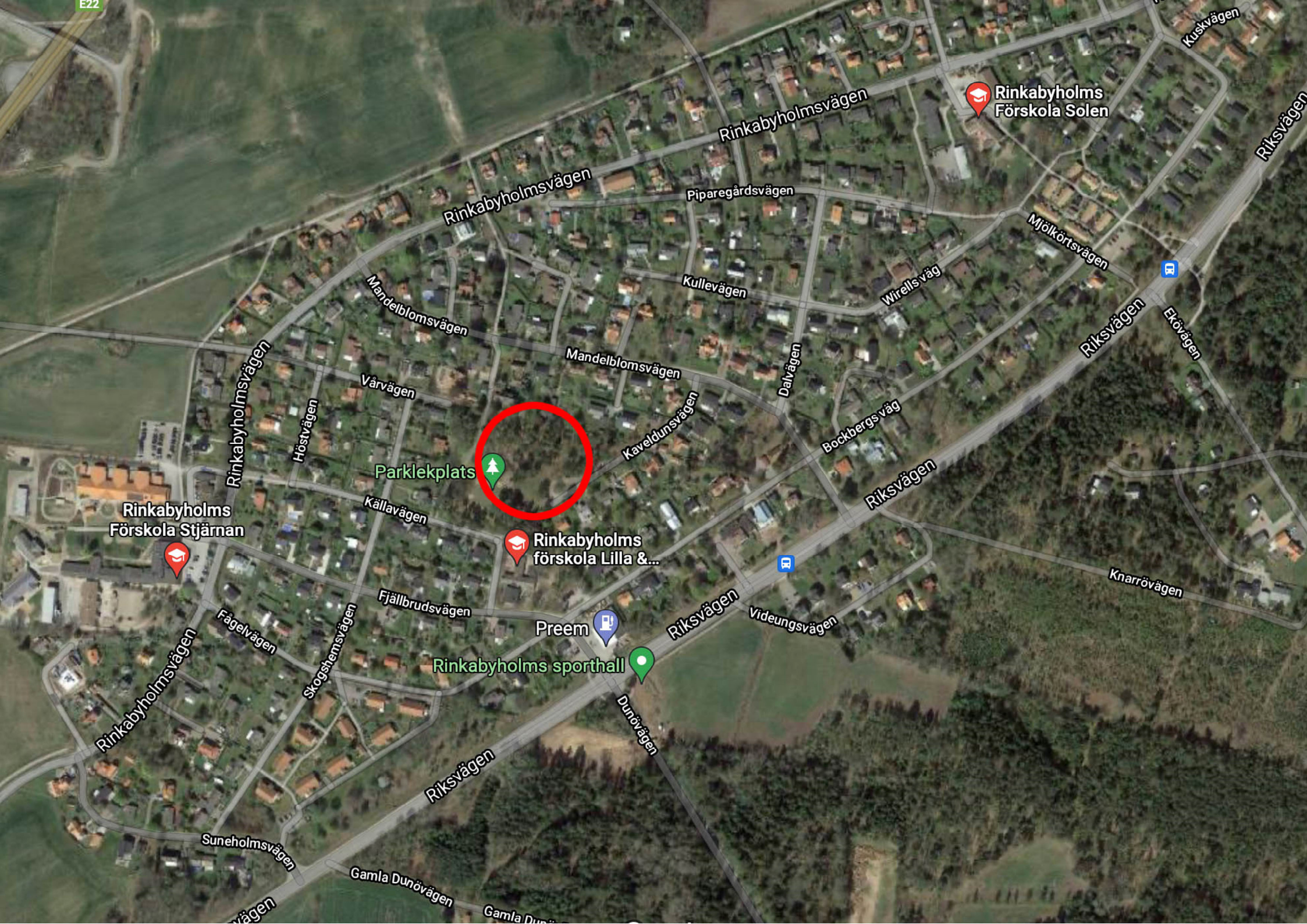
Använder du mobilversionen av e-tjänsten så är det möjligt att använda mobilkameran för att ta bilder att skicka in tillsammans med ärendet.



Samtliga filer ovan finns bifogade i detta dokument, se bifogade filer.

Jag samtycker till att de inskickade uppgifterna till medborgarförslag publiceras på Kalmar kommuns webbplats. Jag samtycker/godkänner även till att bli kontaktad inför det sammanträde där mitt medborgarförslag ska behandlas.

✓3. Återkoppling



Rinkabyholms Förskola Solen

Rinkabyholms Förskola Stjärnan

Rinkabyholms förskola Lilla &...

Rinkabyholms sporthall

Preem

Parklekplats

Rinkabyholmsvägen

Rinkabyholmsvägen

Rinkabyholmsvägen

Mandelblomsvägen

Mandelblomsvägen

Värvägen

Kaveldunsvägen

Höstvägen

Kallavägen

Fjällbrudsvägen

Riksvägen

Videungsvägen

Fågelvägen

Skogshemsvägen

Riksvägen

Dunövägen

Suneholmsvägen

Gamla Dunövägen

Gamla Dunövägen

Riksvägen

Riksvägen

Knarrövägen

Piparegårdsvägen

Kullevägen

Wirellsväg

Dalvägen

Bockbergs väg

Mjölkörtsvägen

Ekövägen

Kuskvägen

Riksvägen

E22