



Kommunstyrelsens arbetsutskott

Tid

Tisdagen den 30 januari 2018 kl. 8:30-10:00

Plats

KS-salen, stadshuset

Omfattning

§§ 7-13

Beslutande

Ingemar Einarsson (C) ordförande
Christina Fosnes (M) vice ordförande
Johan Persson (S)
Dzenita Abaza (S)
Bertil Dahl (V)
Carl-Henrik Sölvinger (L)

Sekreterare

Anette Mellström

Justeras

Ingemar Einarsson
ordförande

Johan Persson

Sammanträdesdatum
2018-01-30

§ 7

Sveriges Kommuner och Landstings rekommendation för kvalitet i särskilt boende

Dnr KS 2017/1153

Handlingar

Utdrag ur omsorgsnämndens protokoll den 26 oktober 2017, § 76.

Omsorgsförvaltningens skrivelse den 5 oktober 2017.

Sveriges Kommuner och Landstings skrivelse den 20 januari 2017.

Bakgrund

För att stärka kvaliteten på omsorgen nattetid på särskilda boenden för äldre har Sveriges Kommuner och Landsting (SKL) i dialog med kommuner, Föreningen Sveriges socialchefer, FAMNA och Vårdföretagarna tagit fram en rekommendation.

Bakgrunden är att regeringen våren 2016 avslog Socialstyrelsens förslag till bemanningsföreskrifter för särskilt boende för äldre. Socialstyrelsens uppdrag med föreskrifterna var att säkerställa en trygg och individanpassad omsorg samt försäkra sig om att det på särskilda boenden för äldre skulle finnas personal dygnet runt som utan dröjsmål kunde hjälpa de äldre.

I stället för bemanningsföreskrifterna valde regeringen att förtydliga Socialtjänstförordningen (2001:937, 2 kap 3§). Där framgår det att den enskildes behov ska vara styrande och att personal ska finnas tillgänglig dygnet runt. För att ytterligare stötta kommunernas arbete med ökad kvalitet nattetid i särskilt boende för äldre har SKL tagit fram denna rekommendation där de områden anges som kräver ett särskilt fokus i förnyelse- och förbättringsarbetet.

Rekommendationens fyra delar:

1. Koll på läget: Ledningen behöver i större utsträckning ta reda på hur arbetet bedrivs nattetid.
2. Individens behov: En planering behöver genomföras med den äldre och den äldres anhöriga vad gäller omsorgsinsatser och tillsyn även nattetid.
3. Strategi för ny teknik: Kommunen bör ta fram en teknikstrategi som omfattar såväl infrastruktur, informationssäkerhet, tillämpning av lagstiftning.
4. Ledarskap: Ledarskapet inom särskilt boende för äldre behöver stärkas för att förändringsarbetet med att identifiera och införa nya arbetssätt.

Omsorgsnämnden har föreslagit att kommunfullmäktige antar SKL:s rekommendation om kvalitet i särskilt boende.

Sammanträdesdatum
2018-01-30

Överläggning

Mattias Ask, omsorgsförvaltningen, informerar om SKL:s rekommendation för kvalitet i särskilt boende.

Under överläggningen uttalar flera ledamöter att det inför kommunstyrelsens behandling av ärendet ska framgå att samråd skett med Södermöre kommunstyrelsen. Därutöver ska kommundirektören via kommunens IT-styrgrupp ta fram ett förslag på teknikstrategi utifrån rekommendationen.

Beslut

Arbetsutskottet föreslår att kommunstyrelsen beslutar:

Kommunstyrelsen beslutar att fastställa Sveriges Kommuner och Landstings rekommendation för kvalitet i särskilt boende

Kommundirektören får via kommunens IT-styrgrupp i uppdrag att fram ett förslag på teknikstrategi utifrån rekommendationen.

§ 8

Motion från Carl-Henrik Sölvinger (L): Förebygg fallolyckor hos våra äldre

Dnr KS 2015/1051

Handlingar

Kommunledningskontorets skrivelse den 22 januari 2018.

Utdrag ur omsorgsnämndens protokoll den 27 april 2017, § 28.

Omsorgsförvaltningens skrivelse den 13 april 2017.

Utdrag ur kommunfullmäktiges protokoll den 28 november 2016, § 221.

Utdrag ur omsorgsnämndens protokoll den 29 september 2016, § 58.

Omsorgsförvaltningens skrivelse den 17 augusti 2016.

Utdrag ur arbetsutskottets protokoll den 10 maj 2016, § 47.

Utdrag ur omsorgsnämndens protokoll den 31 mars 2016, § 16.

Motion.

Bakgrund

Carl-Henrik Sölvinger (L) har i en motion föreslagit att kommunen erbjuder broddar/halkskydd för personer över 65 år samt att ansvarig förvaltning samtidigt ges i uppdrag att söka medfinansiering från t.ex. landstinget.

Sammanträdesdatum
2018-01-30

Omsorgsnämnden ställde sig den 31 mars 2016 positiv till motionen, då arbetet med att förebygga fall är ett prioriterat område, men föreslog till fullmäktige att ärendet skulle utredas ytterligare avseende praktiska och ekonomiska aspekter.

Efter omsorgsnämndens behandling av motionen beslutade kommunstyrelsens arbetsutskott den 10 maj 2016 att återremittera ärendet till omsorgsnämnden för att komplettera beslutsunderlaget med kostnader och övriga konsekvenser av att införa gratis broddar/halkskydd.

Efter att omsorgsförvaltningen kompletterat beslutsunderlaget har omsorgsnämnden den 29 september 2016 föreslagit att kommunfullmäktige avslår motionen.

Vid kommunfullmäktiges behandling den 28 november 2016 beslutades att återremittera ärendet för att komplettera beslutsunderlaget med kostnader för att införa gratis broddar i enlighet med motionens förstahandsyrkande dvs. gruppen äldre med beslut om hemtjänst eller larm.

Härefter har omsorgsnämnden undersökt landstingets intresse för att medfinansiera införandet av broddar i kommunen samt ingå i ett pilotprojekt med fokus på att erbjuda gratis broddar och gemensamt följa upp och utvärdera effekterna av en sådan åtgärd. Landstinget har svarat att man först vill se en uppföljning av pågående projekt med införandet av broddar i andra kommuner i länet innan man tar beslut om detta.

I verksamhetsplan med internbudget 2018 har omsorgsnämnden den 14 december 2017 beslutat att satsa på att utveckla det sociala innehållet i hemtjänsten, bl.a. genom att lansera ett introduktionspaket i syfte att få fler hemtjänsttagare att besöka träffpunkterna. Erbjudandet består av en gratis lunch, gratis deltagande i valfri aktivitet på träffpunkten samt ett paket broddar. Under vintern 2017/2018 erbjuds också alla befintliga besökare på träffpunkterna ett paket broddar. Vidare kommer seniorlotsen också i samband med uppsökande verksamhet eller fixaruppdrag att erbjuda pensionären broddar.

Trots avsaknad om besked från landstinget om medfinansiering har omsorgsnämnden valt att erbjuda broddar enligt intentionerna i motionen.

Beslut

Arbetsutskottet föreslår att kommunfullmäktige beslutar:

Kommunfullmäktige besvarar Carl-Henrik Sölvingers (L) motion om att förebygga fallolyckor hos våra äldre med att omsorgsnämnden från och med vintern 2017/2018 erbjuder gratis broddar via Träffpunkterna och Seniorlotsen.

Protokollsanteckning

Carl-Henrik Sölvinger (L) redovisar en protokollsanteckning enligt följande:

Sammanträdesdatum
2018-01-30

”Liberalerna i Kalmar kommun föreslog i en motion i november 2015 att kommunen ska erbjuda broddar/halkskydd i första hand till äldre som idag har hemtjänst eller larm, i andra hand till alla invånare över 65 år. Vårt förslag behandlades på kommunfullmäktige i november 2016, den styrande majoriteten (S-V-C) ville då avslå min motion.

Frågan om kostnaderna för att dela ut till riskgruppen, dvs. de som idag har hemtjänst eller larm hade man i november 2016 inte utrett alls. Jag krävde därför på fullmäktige att denna fråga utreddes först och med stöd av den samlade oppositionen kunde vi också återremittera ärendet. I debatten kallades mitt förslag populistiskt och ett förslag utan konstaterad nytta.

Sedan ärendet återremitterades har ett stort antal kommuner fattat beslut om att dela ut broddar bl.a. S-styrda Borgholm, Emmaboda och Oskarshamns kommun men även C-styrda Mönsterås kommun till sina invånare över 65 och säger sig vara nöjda med satsningen.

Ärendet behandlades i omsorgsnämnden i april, där min motion ansågs besvarad. Efter april 2017 stannade min motion upp.

I höstas lyfte jag frågan på arbetsutskottet den 31 oktober, där jag begärde att broddar skulle finansieras ur resultatet 2017 tillsammans med bland annat landsbygdspengen och ökade investeringsbidrag till föreningar. På kommunstyrelsen den 7 november skulle jag på nytt göra samma begäran men möttes av nya besked. Muntligt besked lämnades om att omsorgsnämnden kommer att köpa in 2000 par broddar och dela ut till riskgruppen. Detta stadfästes senare i omsorgsnämndens internbudget för 2018, nu som del i ett paket för att attrahera fler äldre till våra träffpunkter.

Nu i den formella hanteringen av min motion anses denna besvarad.

Jag är mycket glad för att äldre nu kommer att kunna uppsöka sin närmsta träffpunkt och där få gratis broddar, helt i enlighet med motionens intentioner. Mer än 2 år efter det att min motion lämnades in. Det är också mycket välkommet att majoriteten vill öka äldres rörelsefrihet och på ett proaktivt sätt vill förebygga mänskligt lidande och de kostnader som uppstår vid t.ex. ett lärbensbrott.”

§ 9

Kommunstyrelsens årsrapport 2017

Dnr KS 2017/0002

Handlingar

Kommunledningskontorets skrivelse den 18 januari 2018.

Kommunstyrelsens årsrapport 2017.

Uppföljningsrapport verksamhetsmål.

Sammanträdesdatum
2018-01-30

Uppföljningsrapport intern kontroll.

Bakgrund

Kommunledningskontoret har tagit fram ett förslag till årsrapport för verksamheten 2017. Väsentliga händelser och ändrade förutsättningar samt strategiska framtidsfrågor belyses för de olika verksamheterna. Årsrapporten utgör budgetunderlag inför budget 2019.

Det ekonomiska resultatet redovisas och analyseras. Det preliminära utfallet för kontoret är en nettokostnad på 484,8 miljoner kronor jämfört med en budgetram på 508,9 miljoner kronor. Totalt sett för kommunstyrelsens verksamheter blev det preliminära överskottet 24,1 miljoner kronor.

Årsrapporten sammanfattar också utfallet av de nämndsmål, aktiviteter och uppdrag som kontoret arbetat med under året för att stödja kommunfullmäktiges övergripande mål i Verksamhetsplan med budget 2017 och ekonomisk planering 2018-2019. Måluppfyllelsen uppgick till 94 %.

Årsrapporten sammanfattar också utfallet av de utförda kontrollmomenten utifrån den beslutade interna kontrollplanen 2017. Slutsatsen är att den interna kontrollen är god men några förbättringsområden har identifierats. Dessa finns med i riskanalysen och den interna kontrollplanen för 2018.

Överläggning

Åsa Bejvall, kommunledningskontoret, går igenom kommunstyrelsens årsrapport för 2017.

Beslut

Arbetsutskottet föreslår att kommunstyrelsen beslutar:

Kommunstyrelsen godkänner årsrapport 2017 med uppföljning av verksamhetsplan.

Kommunstyrelsen godkänner uppföljning av den interna kontrollen för år 017.

§ 10

Information om Kalmar kommuns preliminära bokslut 2017

Dnr KS 2018/0091

Överläggning

Urban Sparre, kommunledningskontoret, informerar om Kalmar kommuns preliminära bokslut för 2017.

Beslut

Arbetsutskottet fattar inte något beslut med anledning av informationen.

Sammanträdesdatum
2018-01-30

§ 11

Information om projekt Kronan Framtid

Bakgrund

Kommunfullmäktige har i verksamhetsplan med budget 2018 och ekonomisk planering 2019-2020 avsatt 100 000 kronor per år under fem år för att Kalmar kommun ska medverka i projektet Kronan Framtid. Ett avtal för detta har tecknats mellan Kalmar kommun och Kalmar läns museum. Projektet innebär bland annat avslutande av fältarbetet till havs och kvalitetssäkring och publicering av databasen för Kronans fyndmaterial och flytt och uppordning av Kronans fyndmaterial i nya föremålsmagasin i f d Volvofabriken.

Överläggning

Lars Einarsson, Kalmar läns museum, redogör för projektet.

Beslut

Arbetsutskottet fattar inte något beslut med anledning av informationen.

§ 12

Motion från Carl-Henrik Sölvinger (L): Skapa bättre förutsättningar för innovation i Kalmar

Dnr KS 2017/0981

Handlingar

Kommunledningskontorets skrivelse den 22 januari 2018.

Motion.

Bakgrund

Carl-Henrik Sölvinger (L) föreslår i en motion från den 17 september 2017 att kommunledningskontoret ska få i uppdrag att ta fram en innovationsstrategi och därigenom skapa en innovationsstruktur för att nya idéer kring såväl organisation, finansiering och ny teknik bättre ska kunna tas tillvara inom hela kommunkoncernen. Vidare föreslås att resultat och effekter av koncernens samlade innovationsfrämjande aktiviteter utvärderas och redovisas årligen i t.ex. årsredovisningen.

Kommunledningskontoret har tagit fram ett förslag till yttrande över motionen. Av yttrandet framgår bland annat följande:

Kalmar kommun har flera olika ingångar och vägar för att ta till vara och fånga upp innovativa idéer och mycket görs redan idag via exempelvis Kalmar Science Park AB som ska utgöra mötesplats för idéer och innovativa företag som vill utvecklas i Kalmar men även inom olika förvaltningar och bolag. Det finns också möjlighet att på ett enkelt sätt lämna förbättringsförslag eller önskemål via ”Tyck till”.

Bedömningen är att Kalmar kommun har en innovationsstruktur för att möta nya idéer och ser inte behovet av att skapa en innovationsstrategi. När det

Sammanträdesdatum
2018-01-30

gäller en redovisning av innovationsfrämjande aktiviteter finns möjlighet att få en sådan redovisning av Kalmar Science Park AB i kommunstyrelsen.

Överläggning

Under överläggningen föreslår Bertil Dahl (V) att ärendet ska återremitteras för att tydligare beskriva hur Kalmar kommun idag arbetar och tar emot nya innovationer och idéer.

Efter att överläggningen avslutats beslutar arbetsutskottet att återremittera ärendet.

Beslut

Arbetsutskottet beslutar att återremittera ärendet till kommunledningskontoret för att tydligare beskriva hur Kalmar kommun idag arbetar och tar emot nya innovationer och idéer.

§ 13

Instruktion för kommundirektören

Dnr KS 2018/0056

Handlingar

Kommunstyrelsens presidiums skrivelse den 24 januari 2018.

Bakgrund

Enligt 7 kap kommunallagen ska kommunstyrelsen utse en kommundirektör som ska ha den ledande ställningen bland de anställda och vara chef för den förvaltning som finns under styrelsen. Vidare ska kommunstyrelsen i en instruktion fastställa hur direktören ska leda förvaltningen under styrelsen. Instruktionen ska också fastställa direktörens övriga uppgifter.

Ett förslag till instruktion för kommundirektör Annette Andersson har tagits fram med bland annat uppdrag och ansvarsområden.

Beslut

Arbetsutskottet föreslår att kommunstyrelsen beslutar:

Kommunstyrelsen fastställer instruktion för kommundirektören.



Kommunstyrelsens arbetsutskott

Tid

Tisdagen den 23 januari 2018 kl. 8:30-10:00

Plats

KS-salen, stadshuset

Omfattning

§§ 1-6

Beslutande

Ingemar Einarsson (C) ordförande
Christina Fosnes (M) vice ordförande
Johan Persson (S)
Bertil Dahl (V)
Carl-Henrik Sölvinger (L)

Sekreterare

Anette Mellström

Justeras

Ingemar Einarsson
ordförande

Christina Fosnes

Sammanträdesdatum
2018-01-23

§ 1

Upphandling av personlig assistans

Dnr KS 2018/0055

Handlingar

Kommunledningskontorets skrivelse den 12 januari 2018.

Bakgrund

Denna upphandling omfattar utförande av personlig assistans enligt LSS 9 § 2 p LSS och socialförsäkringsbalken, SFB 51 kap för barn, ungdomar och vuxna enligt lagen om stöd och service till vissa funktionshindrade, som är folkbokförda i Kalmar kommun och som valt kommunen som assistansanordnare. Insatser som ingår i biståndshandläggares alternativt Försäkringskassans beslut, ska utföras av entreprenören. Verkställigheten av insatsen ska följa beslut och utredning från Försäkringskassa respektive kommunens biståndshandläggare.

Uppdraget ska omfatta även delegerade HSL-insatser och kan innefatta andra insatser enligt LSS och 4 kap 1 § socialtjänstlagen (SoL), som ges som komplement till assistansen. Ersättningen ska under hela avtalsperioden följa den statliga assistansersättningen.

I anbudet anges ett antal ska-krav som ska uppfyllas för att anbudet ska vara kvalificerat.

Avtalet kommer att löpa tre år från att kontrakt undertecknats. Därefter har beställaren en ensidig möjlighet att begära förlängning av avtalet med 1 år. Om beställaren önskar påkalla förlängningsoption ska detta ske skriftligen senast sex månader före avtalstidens utgång.

Överläggning

Maria Kleveborn, serviceförvaltningen, och Cecilia Frid, socialförvaltningen, redogör för ärendet.

Under överläggningen redovisas följande förslag:

1. Ingemar Einarsson (C) föreslår att arbetsutskottet ska besluta i enlighet med serviceförvaltningens förslag.
2. Bertil Dahl (V) föreslår att arbetsutskottet ska avbryta upphandlingen och att ingen ny upphandling ska påbörjas.

Sedan överläggningen avslutats beslutar arbetsutskottet i enlighet med Ingemar Einarssons förslag.

Beslut

Kommunstyrelsens arbetsutskott beslutar att serviceförvaltningen får i uppdrag att slutföra upphandlingen av personlig assistans och teckna avtal med Humana Assistans AB (org.nr 556605-3996).

Sammanträdesdatum
2018-01-23

Paragrafen förklaras för omedelbart justerad.

Reservation

Bertil Dahl (V) reserverar sig skriftligen mot beslutet och anför:

”Jag reserverar mig mot beslutet att göra en ny upphandling av personlig assistans. Jag reserverar mig för mitt förslag att upphandlingen avbryts.

Ibland blir det helt fel!

Vänsterpartiet anser att tidigare beslut om att privatisera personlig assistans var ett dåligt beslut ur flera aspekter. Det har skapat stor oro bland brukare och anhöriga. Det är dålig ekonomi, dålig personalpolitik och kan innebära försämrad verksamhet. Arbetet har skapat stor oro bland de anställda. Arbetet har krävt stora resurser och mycket tid. Tidigare beslut bygger också på flera felaktiga bedömningar.

Vi fick också rätt i vår kritik! Arbetsutskottet behandling 20 juni 2017 av anbud efter upphandlingen visade på ett fullständigt misslyckande. De tre anbud som lämnats in uppfyllde inte de krav som kommunen ställde på den egna verksamheten och naturligtvis också på en eventuell entreprenad. Därför avbryts upphandlingen. Det var bra, men tyvärr fortsatte arbetet med en ny upphandling. Det fanns ingen anledning att starta en ny upphandling. Det är bättre att erkänna misslyckandet, göra översyn av verksamheten tillsammans med personalen och satsa på den egna verksamheten. Därför reserverade jag mig mot beslutet

Sedan dess har kommunen försökt att på olika sätt trots allt få något företag som kan ta över personlig assistans. Kommunen har t.o.m. lockat med extra miljoner, enligt uppgift cirka 4,5 miljoner, det första året för att få någon intresserad.

Hur långt får privatiseringshetsen sträcka sig? Privatiseringen av personlig assistans är ett fiasko och en dyr affär för kommunen. Den innebär också en särbehandling av företag jämfört med den egna verksamheten.

Den nuvarande kommunala verksamheten har hög kvalitet med välutbildad och erfaren personal.

Valfriheten för personlig assistans kommer att bli noll. Det pratas mycket om valfrihet i vissa sammanhang. När nu det kommunala alternativet helt försvinner och bara privata finns så blir valfriheten mellan kommunal och privat noll.

Kommunen har alltid ansvaret för verksamhetens kostnader i vissa delar och alltid om en ’brukare’ riskerar att inte få den service personen har rätt till. Detta kan innebära kostnader. Det finns inget i underlaget om detta.

Det är därför som upphandlingen av personlig assistans måste avbrytas.”

Sammanträdesdatum
2018-01-23

§ 2

Information om #Kalmar2020

Bakgrund

I verksamhetsplan med budget 2018 finns under respektive avsnitt ett antal uppdrag formulerade som ska genomföras under 2018. Ett av uppdragen som givits kommundirektören är skapa en projektgrupp inom kommunen som i samverkan med övriga aktörer ska göra år 2020 till ett år fyllt av aktiviteter. År 2020 är ett händelserikt år i Kalmars historia då Linnéuniversitetet är färdigbyggt, Kulturcentrum invigs, flertalet nya stadsdelar har påbörjats och det är 500 år sedan Gustav Vasa landsteg på Stensö udde.

Kommundirektören har utsett näringslivschefen Thomas Davidsson som uppdragstagare.

Överläggning

Thomas Davidsson, kommunledningskontoret, redogör för arbetet med #Kalmar2020.

Beslut

Arbetsutskottet fattar inte något beslut med anledning av informationen.

§ 3

Strategi för jämställdhet 2018-2022 – beslut om remiss

Dnr KS 2017/0868

Handlingar

Kommunledningskontorets skrivelse den 17 januari 2018.

Förslag till Strategi för jämställdhet 2018-2022.

Bakgrund

I verksamhetsplan med budget för 2018 slår kommunfullmäktige fast att ett av kommunens långsiktiga mål är jämställd verksamhet. Tidsmässigt förväntas målet vara uppfyllt senast 2022. Att jämställdhetssäkra kommunens verksamheter innebär att alla verksamheter säkerställer likvärdig service och bemötande, likvärdig myndighetsutövning, likvärdig resursfördelning och jämställd makt och inflytande till alla kvinnor och män, flickor och pojkar oavsett bakgrund och tillhörighet.

Målet är inte nytt men det har visat sig vara svårt att omsätta och följaktligen också att följa upp. Flera verksamheter har efterfrågat en ökad tydlighet i målet och stöd för att kunna bryta ner det till verksamhetsnivå.

Kalmar kommuns nuvarande jämställdhetsprogram som omfattar perioden 2014-2020 bygger på de tidigare nationella jämställdhetspolitiska målen, men under 2016 fattade riksdagen beslut om en förnyad jämställdhetspolitik som omfattar fler och delvis nya mål.

Sammanträdesdatum
2018-01-23

Det framtagna förslaget till strategi omfattar endast jämställdhet kopplat till verksamhet och inte det personalpolitiska området. För att särskilja verksamhetsperspektivet föreslås att ansvaret för strategin åläggs kommunstyrelsen, medan ansvaret för diskrimineringsfrågorna även fortsättningsvis ligger på personalutskottet.

Personalutskottet beslutade den 16 augusti 2017 att ge kommunledningskontoret i uppdrag att revidera Kalmar kommuns jämställdhetsprogram. Strategin föreslås nu skickas på remiss till berörda instanser.

Överläggning

Ann-Sofie Lagercrantz och Katarina Johansson Storm, kommunledningskontoret, redogör för förslag till strategi för jämställdhet.

Beslut

Kommunstyrelsens arbetsutskott beslutar att sända föreslagen strategi för jämställdhet på remiss till berörda instanser.

§ 4

Gemensam överförmyndarnämnd – beslut om remiss

Dnr KS 2017/1288

Handlingar

Kommunledningskontorets skrivelse den 4 januari 2018.

Avtal om samverkan i gemensam överförmyndarnämnd.

Reglemente för gemensam överförmyndarnämnd.

Sammanfattning

Ett förslag om gemensam överförmyndarnämnd har tagits fram i samarbete mellan Borgholms, Kalmar och Mörbylånga kommuner. Förutsättningarna för en gemensam överförmyndarnämnd är att kommunfullmäktige i respektive kommun godkänner förslag till samverkansavtal om gemensam nämnd och reglemente för den gemensamma nämnden. Samverkansavtalet om gemensam överförmyndarnämnd ersätter det tidigare samverkansavtalet om gemensam organisation för överförmyndarverksamhet mellan parterna.

I förslag till reglemente framgår det att nämnden ska bestå av sex ledamöter och sex ersättare. Samverkanskommunerna utser vardera två ledamöter och två ersättare. Värdkommunen utser ordförande.

Under 2014 genomfördes en utredning kring att införa en gemensam organisation för överförmyndarverksamheten i Kalmar, Mörbylånga och Borgholms kommun. Kommunfullmäktige i respektive kommun beslutade att införa modellen med gemensam tjänstemannaorganisation och egen överförmyndare eller överförmyndarnämnd i respektive kommun från och med 1 januari 2016.

Sammanträdesdatum
2018-01-23

Verksamheten har sedan samgåendet haft tre huvudmän, överförmyndarnämnden i Kalmar kommun, överförmyndaren i Borgholms kommun och överförmyndaren i Mörbylånga kommun. Erfarenheterna hittills är att både det löpande arbetet och det mer långsiktiga utvecklingsarbetet försvåras med tre olika huvudmän. Både kostnader och effektivitet skulle bli bättre i ett samarbete med en gemensam nämnd.

Förslaget om gemensam nämnd innebär ingen förändring avseende ekonomi och kostnadsfördelning för verksamheten i jämförelse med det befintliga samverkansavtalet. För huvudmannaskapet blir det en förändring när en nämnd och två överförmyndare blir en gemensam nämnd med den förslagna bemanningen, men gällande ersättningarna till nämnden föreslås ingen förändring, d.v.s. att respektive kommun fastställer och bekostar ersättningen/arvode till respektive ledamot/ersättare.

Kalmar kommun avser att säga upp befintligt samverkansavtal eftersom en gemensam huvudman genom en gemensam nämnd anses som en förutsättning för att på ett demokratiskt sätt genomföra den verksamhetsutveckling som krävs för att möta de utmaningar som verksamheten står inför. Alternativet till en gemensam nämnd för ingående kommuner är att återigen organisera verksamheten i den egna kommunen.

Den gemensamma nämnden benämns "Kalmarsunds överförmyndarnämnd" och föreslås träda i kraft den 1 januari 2019.

Förslag om gemensam överförmyndarnämnd föreslås nu skickas på remiss till överförmyndarnämnden i Kalmar kommun.

Överläggning

Ulrick Hultman, kommunledningskontoret, redogör för förslaget.

Under överläggningen föreslår Johan Persson (S) att arbetsutskottet ska besluta i enlighet med kommunledningskontorets förslag med följande ändringar:

- Sista meningen i § 7 i avtalet stryks ("Vid nämndens sammanträden erhåller tjänstgörande förtroendevalda ersättning.").
- Sista meningen i § 17 i reglementet stryks ("Vid nämndens sammanträden erhåller tjänstgörande förtroendevalda ersättning.").

Efter att överläggningen avslutats beslutar arbetsutskottet att bifalla Johan Perssons förslag.

Beslut

Kommunstyrelsens arbetsutskott beslutar att efter genomförda ändringar i § 7 i avtalet och § 17 i reglementet sända förslaget om gemensam överförmyndarnämnd på remiss till överförmyndarnämnden i Kalmar kommun.

Sammanträdesdatum
2018-01-23

§ 5

Motion från Björn Brändewall (L), Måns Linge (M) och Christopher Dywik (KD): En bättre skola genom aktivt skolval och gemensamt kösystem

Dnr KS 2017/1004

Handlingar

Utdrag ur barn- och ungdomsnämndens protokoll den 13 december 2017, § 124.

Barn- och ungdomsförvaltningens skrivelse den 13 december 2017.

Kompletterande omvärldsundersökning.

Bakgrund

Allians för Kalmar (Moderaterna, Liberalerna och Kristdemokraterna) föreslår i en motion att:

1. Kalmar kommun inför ett aktivt skolval för alla.
2. Elever och föräldrar inför skolvalet ska ges utförlig, jämförande information om utbudet av skolor.
3. Information inför skolvalet ska erbjudas på de vanligaste språken i kommunen.
4. Se över möjligheterna att inom ramen för nuvarande lagstiftning förbättra möjligheten till skolresor och skolskjuts vid val av skola långt ifrån hemmet.
5. Undersöka möjligheterna och förutsättningarna för att införa ett transparent och gemensamt administrerat kösystem till alla skolor i Kalmar, fristående såväl som kommunala.

Barn- och ungdomsnämnden beslutade vid sitt sammanträde den 15 november 2017 att återremittera ärendet till barn- och ungdomsförvaltningen för att inhämta information och erfarenheter från kommuner som redan implementerat aktivt skolval, såsom Nacka och Botkyrka samt gemensamt kösystem, såsom Nacka och Stockholm.

Yttrandet till motionen har härefter kompletterats med en omvärldsundersökning. Jämförelsen bedöms inte anföra några argument mot det ursprungliga förslaget till beslut. Barn- och ungdomsnämnden har föreslagit att kommunfullmäktige avslår motionens förslag avseende punkt 1, 4 och 5 och anser motionens förslag avseende punkt 2 och 3 som besvarade.

Överläggning

Under överläggningen redovisas följande förslag:

1. Bertil Dahl (V) föreslår att arbetsutskottet ska tillstyrka barn- och ungdomsnämndens förslag.
2. Carl-Henrik Sölvinger (L) och Christina Fosnes (M) föreslår att arbetsutskottet ska tillstyrka motionen.

Sammanträdesdatum
2018-01-23

Efter att överläggningen avslutats frågar ordföranden om arbetsutskottet vill tillstyrka barn- och ungdomsnämndens förslag eller motionen. Han finner att arbetsutskottet tillstyrker barn- och ungdomsnämndens förslag.

Beslut

Arbetsutskottet föreslår att kommunfullmäktige beslutar:

Kommunfullmäktige beslutar att

1. avslå motionens förslag avseende punkt 1, 4 och 5,
2. anse motionens förslag avseende punkt 2 och 3 som besvarade.

Motionen ska härmed anses vara besvarad.

Reservation

Christina Fosnes (M) och Carl-Henrik Sölvinger (L) reserverar sig skriftligen mot beslutet:

”Vi välkomnar att man kommer att se över att den information som ges via Skolmottagningsenheten om rätten att välja skola också ges på andra språk. Vi välkomnar också en översyn av den information som finns på kommunens hemsida om hur man väljer skola och att föräldrar kommer att ges information om detta när barnet ska börja i förskoleklass.

Vi tror att ett förberedande arbete med att införa aktivt skolval skulle kunna påbörjas i avvaktan på statliga direktiv. Det fungerar bevisligen redan i flera kommuner. Ett aktivt skolval definieras av Skolkommisionen (SOU 2017:35) som att ’alla vårdnadshavare förutsätts välja skola’ – varken mer eller mindre. Kalmar kommun skulle kunna kommunicera detta utan att för den skull behöva grotta ner sig i nya urvalskriterier, även om en del kommuner har valt att gå den vägen. Självklart ska kommunen alltid vara lyhörd för kommuninvånarnas efterfrågan när skolornas kapacitet planeras.

Vi tror också att gemensamt och frivilligt kösystem med fristående aktörer bör undersökas närmare. Det skulle underlätta för vårdnadshavare att snabbt få se vilka skolor de har möjlighet att söka till. Det bör ligga i varje fristående aktörs intresse att finnas med i ett sådant system så att de får mer exponering. Med ökad transparens följer även ökad rättssäkerhet; att Kalmar kommun aktivt skulle säga nej till en sådan möjlighet vore mycket olyckligt.”

§ 6

Taxor för småbåtshamnar och uppläggningsplatser 2018

Dnr KS 2017/1266

Handlingar

Utdrag ur servicenämndens protokoll den 29 november 2017, § 130.

Serviceförvaltningens skrivelse den 9 november 2017.

Sammanträdesdatum
2018-01-23

Förslag till taxor för småbåtshamnar och uppläggningsplatser 2018.

Kostnadsexempel båtplatser.

Bakgrund

Serviceförvaltningen har utarbetat ett förslag till taxor med inriktning på införande av bryggmeterplatser samt ändrad taxa på uppläggningsplatser till kvadratmeterpris. Bryggmeterpriset är detsamma för alla platser i respektive hamn som har en anpassad prissättning utefter bra läge och andra kvaliteter som påverkar efterfrågan. Ett tillägg görs sedan om en plats har pålboj, el eller y-bom. Taxan sätts efter varje påbörjad halvmeter.

Serviceenämnden har föreslagit att kommunfullmäktige antar förslag till ny taxa för småbåtshamnar och uppläggningsplatser från och med båtsäsongen 2018 och uppläggningssäsongen 2018/2019.

Överläggning

Madeleine André, serviceförvaltningen, redogör för förslag till ny taxa för småbåtshamnar och uppläggningsplatser.

Beslut

Arbetsutskottet föreslår att kommunfullmäktige beslutar:

Kommunfullmäktige antar förslag till ny taxa för småbåtshamnar och uppläggningsplatser att gälla från och med båtsäsongen 2018 och uppläggningssäsongen 2018/2019.

Protokollsanteckning

Carl-Henrik Sölvinger (L) redovisar en protokollsanteckning enligt följande:

”Liberalerna har under många år stött tankarna på att båt- och uppläggningsplatserna behöver bli självfinansierade. Det är därför glädjande att detta kommer att uppnås 2018 och att våra taxor kommer att täcka de kostnader kommunen har för skötsel och underhåll av båt- och uppläggningsplatser. Det är också glädjande att det inom taxesystemet finns stor valfrihet att utifrån servicenivå och behov välja mellan olika lösningar och prisnivåer. Detta verkar också uppskattas av Kalmarborna då beläggingsgraden ökat.

Jag välkomnar att sommartaxan på uppläggningsplatserna ska öka för varje år man väljer att ha sin båt kvar på land. Många båtar har vid våra uppläggningsplatser varit stående i många år på land. När priset har varit så lågt har det inte funnits incitament för att flytta eller skrota uttjänta båtar. De har fått stå och förfula vår kust.

När service förbättras och priser höjs är det viktigt att våra båtägare erbjuds snygga och städade ytor. De betalar trots allt för detta. Det har gjorts engångsinsatser men är viktigt att kommunen har ett proaktivt förhållningssätt i att lappa och ta bort svartbryggor, båtar, vagnar och bråte utan ägare från våra småbåtshamnar, uppläggningsplatser och bryggor kontinuerligt.”

Portföljfakta för KLP-Totalt 31 December 2017

Portföljförmögenhet per 2017-12-31

Antal andelar	916 272,5278 St
Andelskurs	4 005,9139 Kr
Svenska aktier/fonder	47,86% 1 756 722 709 Kr
Utländska aktier/fonder	8,44% 309 929 171 Kr
Obligationer	35,23% 1 293 057 063 Kr
Räntefonder	5,60% 205 667 188 Kr
Upplupna räntor, värdepapper	0,24% 8 833 235 Kr
Upplupen bankränta	0,00% 0 Kr
Likviditet	2,72% 99 952 331 Kr
Ej bokförd likviditet	0,00 Kr
Öppen position köpoptioner	-0,10% - 3 652 833 Kr
Summa förmögenhet	3 670 508 864 Kr

Nyckeltal (annualiserade) för 2003-02 - 2017-12

Avkastning, portfölj	9,81%
Avkastning, jämförelseindex	9,09%
Standaravvikelse, portfölj	8,65%
Standaravvikelse, jämförelseindex	7,92%
Sharpekvot, portfölj	0,98
Sharpekvot, jämförelseindex	0,98
Aktiv risk	2,37%
Informationskvot	0,30

Avkastning per 2017-12-31

Från datum	Portföljen	Index	Differens
2017-11-30	-0,91%	-0,82%	-0,10%
10-31	-3,07%	-2,43%	-0,64%
09-30	-1,69%	-1,22%	-0,47%
08-31	1,59%	1,44%	0,15%
07-31	1,15%	1,15%	0,00%
06-30	-0,39%	-0,40%	0,01%
05-31	-1,93%	-1,61%	-0,32%
04-30	-1,16%	-0,58%	-0,58%
03-31	1,52%	1,69%	-0,18%
02-28	2,39%	2,70%	-0,30%
01-31	5,43%	4,57%	0,86%
2016-12-31	6,09%	4,92%	1,16%
2015-12-31	18,11%	11,49%	6,61%
2014-12-31	25,10%	17,85%	7,25%
2013-12-31	39,56%	31,33%	8,22%
2012-12-31	59,98%	49,04%	10,93%
2011-12-31	79,82%	63,89%	15,93%
2010-12-31	69,63%	59,47%	10,16%
2009-12-31	93,43%	81,98%	11,45%
2008-12-31	139,55%	129,71%	9,84%
2007-12-31	102,19%	91,87%	10,32%
2006-12-31	97,98%	92,06%	5,91%
2005-12-30	132,72%	119,39%	13,34%
2004-12-30	188,69%	162,19%	26,49%
2003-12-30	229,51%	199,00%	30,51%
2003-02-28	300,59%	263,64%	36,96%

Uppföljning av beslutade numeriska begränsningar i bolagets placeringspolicy

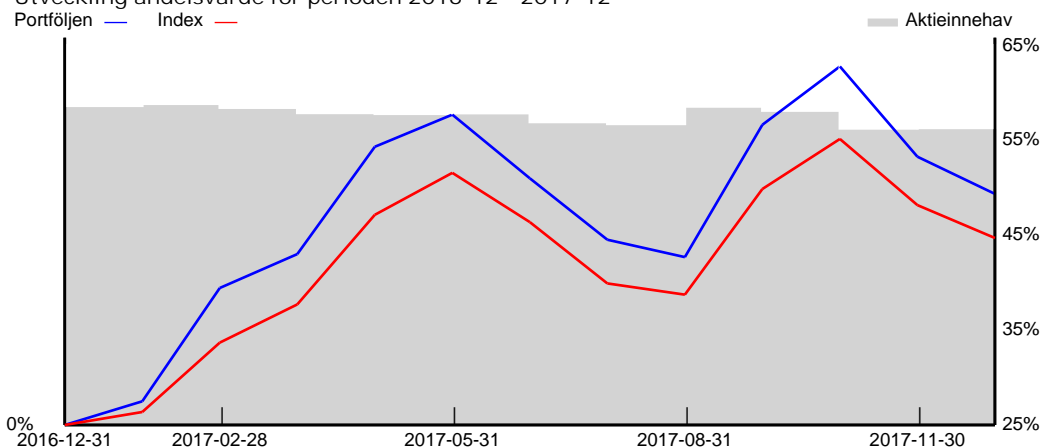
	Miljoner kronor	Faktisk andel av total tillgångar	Tillåten andel av total tillgångar
Aktier	2 067	56,3%	25%-60%
Total utlandsandel	310	8,4%	Max 15%
Aktier i övriga länder *)	21	0,6%	Max 5%
Enskild motpart exkl svenska staten			Max 10%
- Swedbank	277	7,5%	
- Svenska Handelsbanken	241	6,6%	
- SEB	182	4,9%	
- Nordea	143	3,9%	
- Investor	123	3,4%	
Räntebärande i nordiska börsbolag	713	19,4%	Max 20%

*) länder utanför: EU, övriga nordiska länder, Schweiz och USA
Begränsningarna senast beslutade av konsortiemötet 2017-04-19

Ägarandelar och insatt kapital i Kr

Ägare	Andel i procent	Insatt kapital	Nuvärde	Utveckling	Insatt/uttag 2017
Landstinget i Kalmar	48,73%	587 176 000	1788 656 093	204,6%	50 000 000
Oskarshamns kommun	20,35%	440 000 000	746 977 782	69,8%	
Vimmerby kommun	5,76%	51 000 000	211 483 839	314,7%	
Mönsterås kommun	4,79%	51 021 000	175 834 216	244,6%	
Hultsfreds kommun	4,35%	39 009 000	159 779 541	309,6%	
Nybro kommun	3,60%	50 000 000	132 154 258	164,3%	
Kalmar kommun	3,41%	50 000 000	125 266 284	150,5%	
Högsby kommun	3,06%	26 375 000	112 170 959	325,3%	
Mörbylånga kommun	2,75%	24 500 000	100 760 971	311,3%	
Torsås kommun	1,62%	32 500 000	59 611 618	83,4%	
Emmaboda kommun	1,58%	16 850 000	57 813 304	243,1%	
Summa	100,00%	1 368 431 000	3 670 508 864	168,2%	

Utveckling andelsvärde för perioden 2016-12 - 2017-12

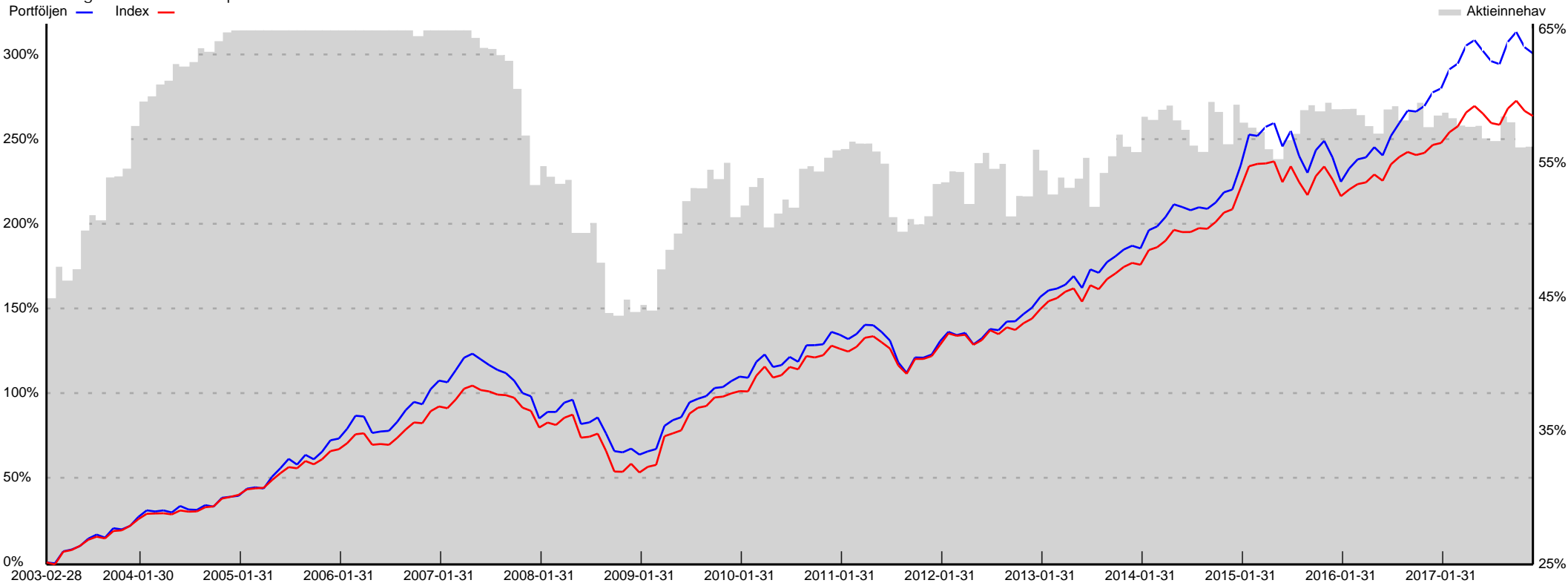


Månadsrapport december: Året slutade med nedgångar på börsen, men aktiemarknaderna världen över visade upp ett bra 2017. Stark konjunktur världen över, låga räntor som eldar på marknaderna och geopolitiska nyheter har satt sin prägel på marknaderna.

KLP:s utveckling under året har varit bra och ytterligare ett år med bra förvaltning kan summera 2017. Placeringsstrategin ligger fast även under 2018 med stort fokus på att utdelningar och kuponger skall ge ytterligare ett år med bra riskjusterad avkastning. Ränteportföljen kommer med stor sannolikhet ha en tuff period 2018 med räntor på historiskt låga nivåer och där även kreditriskerna är på låga nivåer och riskerna ligger på uppsidan. Strategin för 2018 kommer präglas av att försvara och bevara avkastning under ett år med osäkerhet vad Centralbankerna i världen skall göra

VD Henrik Andersson

Utveckling andelsvärde för perioden 2003-02 - 2017-12



Portföljförmögenhet per 2017-12-31

Antal andelar	303 368,1153 St
Andelskurs	7 067,0725 Kr
Svenska aktier/fonder	81,94% 1 756 722 709 Kr
Utländska aktier/fonder	14,46% 309 929 171 Kr
Upplupen bankränta	0,00% 0 Kr
Likviditet	3,77% 80 925 414 Kr
Ej bokförd likviditet	0,00 Kr
Öppen position köpoptioner	-0,17% - 3 652 833 Kr
Summa förmögenhet	2 143 924 461 Kr

Nyckeltal (annualiserade) för 2003-02 - 2017-12

Avkastning, portfölj	14,09%
Avkastning, jämförelseindex	13,76%
Standaravvikelse, portfölj	14,62%
Standaravvikelse, jämförelseindex	16,37%
Sharpekvot, portfölj	0,87
Sharpekvot, jämförelseindex	0,76
Aktiv risk	3,87%
Informationskvot	0,09

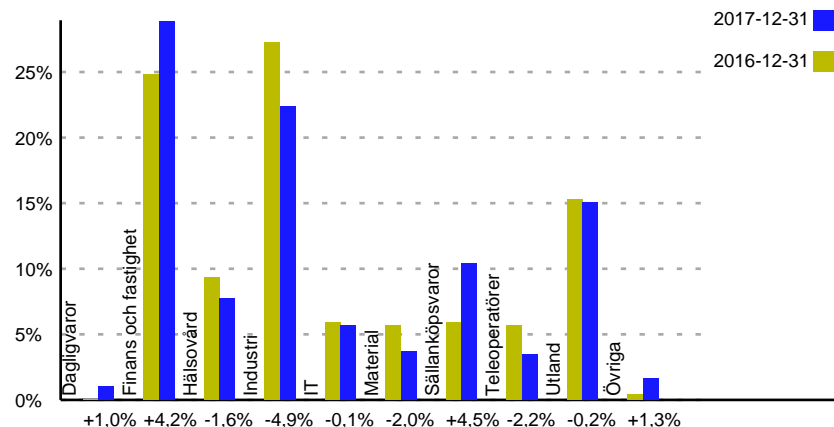
Fem största innehaven 2017-12-31

Investor B	123 453 000 Kr
Skandinaviska Enskilda Banken A	105 930 000 Kr
Svenska Handelsbanken A	97 614 000 Kr
Swedbank A	85 097 000 Kr
Hennes & Mauritz B	84 650 000 Kr

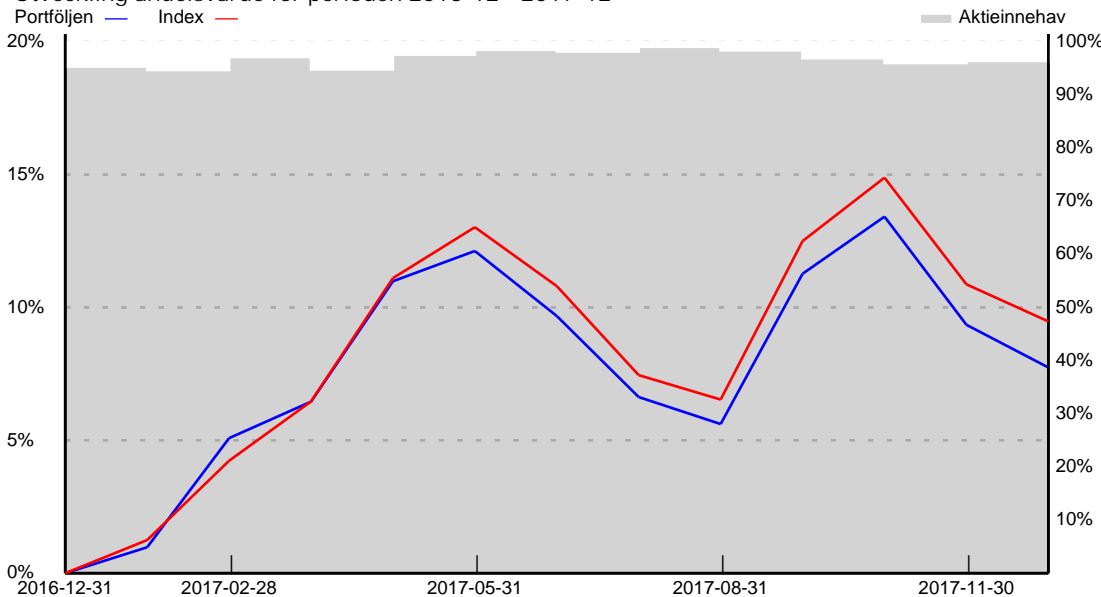
Avkastning per 2017-12-31

Från datum	Portföljen	Index	Differens
2017-11-30	-1,47%	-1,26%	-0,21%
10-31	-5,00%	-4,71%	-0,30%
09-30	-3,17%	-2,69%	-0,48%
08-31	2,02%	2,76%	-0,75%
07-31	1,04%	1,88%	-0,84%
06-30	-1,77%	-1,20%	-0,57%
05-31	-3,91%	-3,14%	-0,77%
04-30	-2,92%	-1,47%	-1,46%
03-31	1,21%	2,83%	-1,62%
02-28	2,53%	5,03%	-2,50%
01-31	6,70%	8,13%	-1,43%
2016-12-31	7,74%	9,47%	-1,73%
2015-12-31	24,79%	20,03%	4,76%
2014-12-31	35,84%	32,52%	3,32%
2013-12-31	59,23%	53,47%	5,76%
2012-12-31	97,49%	96,36%	1,13%
2011-12-31	131,32%	128,74%	2,58%
2010-12-31	102,50%	97,84%	4,66%
2009-12-31	151,67%	150,68%	0,99%
2008-12-31	259,87%	282,30%	-22,43%
2007-12-31	159,51%	133,01%	26,49%
2006-12-31	146,94%	126,96%	19,98%
2005-12-30	206,99%	190,65%	16,34%
2004-12-30	310,37%	296,22%	14,14%
2003-12-30	393,91%	378,44%	15,47%
2003-02-28	606,71%	577,02%	29,69%

Branschfördelning 2017-12-31 och 2016-12-31



Utveckling andelsvärde för perioden 2016-12 - 2017-12



Likvidkonton

Likvidkonto	Valuta	Saldo	Upplupen ränta	Kapitaliserad ränta	Ränta
Söderberg & Partners	SEK	28 269,11		0,00	0,00%
Handelsbanken	SEK	36 711 415,39		0,00	0,00%
SWEDBANK	SEK	40 222 452,78		0,00	0,25%
SEB	SEK	3 963 276,73		0,00	0,00%
Summa		80 925 414,01	0,00	0,00	

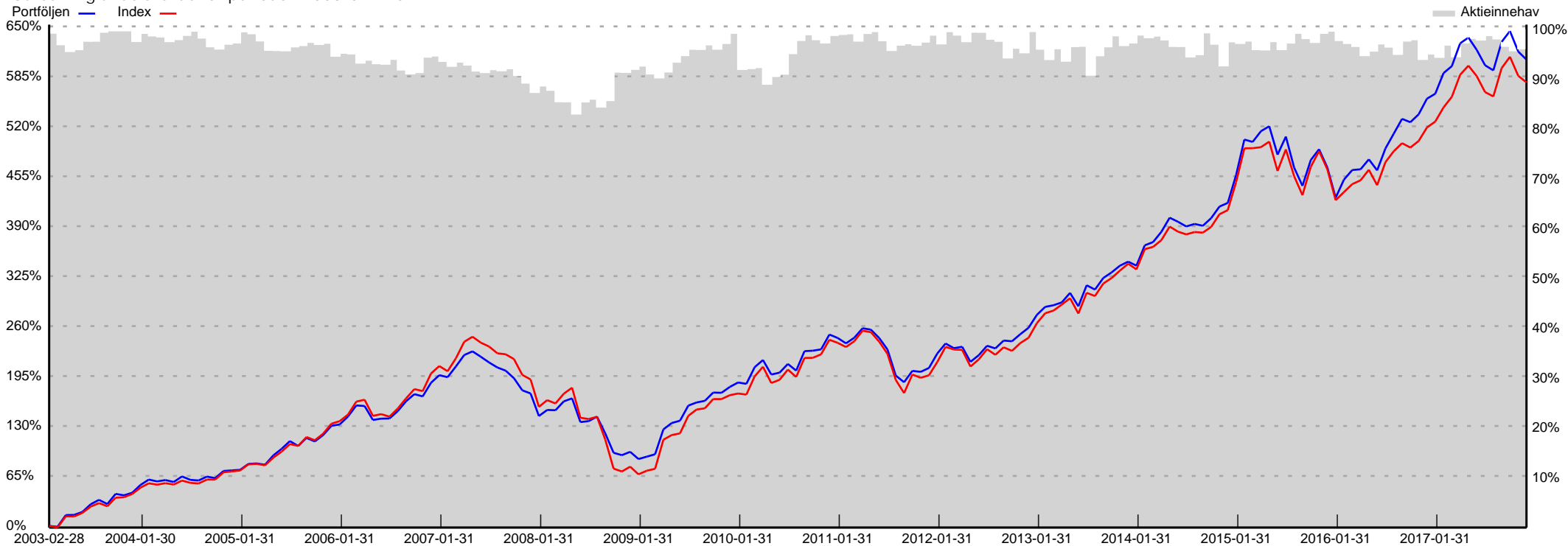
Valutakurser

Valuta	Kurs	Valuta	Kurs	Valuta	Kurs
CHF	8,4458	DKK	1,3246	EUR	9,8624
GBP	11,1142	NOK	1,0021	USD	8,2540

Övriga skulder och fodringar

Text	Belopp
Öppen position köpoptioner	3 652 833
Summa skulder	3 652 833

Utveckling andelsvärde för perioden 2003-02 - 2017-12



Portföljsammandrag, aktier

Benämning	Innehav	Värderings- kurs	Marknadsvärde	Anskaffnings- värde	Anskaffnings- kurs	Ändring i procent	Ändring i SEK	Upplupen ränta	Andel av portföljen	Depå
Dagligvaror			20 015 700	20 250 960,00		- 1,16	- 235 260		0,97	
Axfood	55 000	158,10	8 695 500	8 746 216,00	159,02	- 0,58	- 50 716		0,42	Swedbank
ICA GRUPPEN	38 000	297,90	11 320 200	11 504 744,00	302,76	- 1,60	- 184 544		0,55	Swedbank
Finans och fastighet			598 232 223	500 231 439,51		19,59	98 000 783		28,95	
Catella B	475 808	19,80	9 420 998	9 635 532,61	20,25	- 2,23	- 214 535		0,46	SEB
Collector AB	70 000	81,25	5 687 500	6 610 954,00	94,44	- 13,97	- 923 454		0,28	SEB
Hemfosa Fastigheter AB	150 000	109,90	16 485 000	7 744 070,83	51,63	112,87	8 740 929		0,80	SEB
Intrum Justitia	140 000	303,30	42 462 000	29 362 316,81	209,73	44,61	13 099 683		2,05	SEB
Investor B	330 000	374,10	123 453 000	86 035 236,72	260,71	43,49	37 417 763		5,97	Handelsbanken
Nordea	750 000	99,30	74 475 000	62 487 552,75	83,32	19,18	11 987 447		3,60	SEB
Pandox b	130 000	158,50	20 605 000	14 232 183,16	109,48	44,78	6 372 817		1,06	Handelsbanken
Pandox b	8 850	158,50	1 402 725	968 883,24	109,48	44,78	433 842		1,06	SEB
Platzer Fastigheter AB	300 000	52,00	15 600 000	10 121 628,42	33,74	54,13	5 478 372		0,75	Handelsbanken
Skandinaviska Enskilda Banken A	1 100 000	96,30	105 930 000	96 311 568,72	87,56	9,99	9 618 431		5,13	Swedbank
Swedbank A	430 000	197,90	85 097 000	69 196 282,02	160,92	22,98	15 900 718		4,12	Handelsbanken
Svenska Handelsbanken A	870 000	112,20	97 614 000	107 525 230,23	123,59	- 9,22	- 9 911 230		4,72	Handelsbanken
Hälsovård			158 946 097	168 903 220,13		- 5,90	- 9 957 123		7,69	
Alligator	300 000	23,30	6 990 000	10 856 206,00	36,19	- 35,61	- 3 866 206		0,34	SEB
Arjo b	236 285	23,41	5 531 432	8 131 422,85	34,41	- 31,97	- 2 599 991		0,27	SEB
AstraZeneca	25 000	568,50	14 212 500	13 920 850,00	556,83	2,10	291 650		0,69	SEB
Elekta B	950 000	67,75	64 362 500	64 977 134,89	68,40	- 0,95	- 614 635		3,11	SEB
Getinge B	236 285	119,00	28 117 915	32 525 691,41	137,65	- 13,55	- 4 407 776		1,36	SEB
Raysearch Laboratories B	150 000	171,00	25 650 000	22 045 533,90	146,97	16,35	3 604 466		1,24	SEB
Recipharm B	142 600	98,75	14 081 750	16 446 381,08	115,33	- 14,38	- 2 364 631		0,68	SEB
Industri			463 060 800	331 776 037,82		39,57	131 284 762		22,41	
ABB Ltd	146 000	220,30	32 163 800	27 864 053,31	190,85	15,43	4 299 747		1,56	SEB
Atlas Copco B	210 000	314,60	66 066 000	26 281 823,00	125,15	151,38	39 784 177		3,20	SEB
Bravida Holding	200 000	54,85	10 970 000	9 518 251,75	47,59	15,25	1 451 748		0,53	SEB
NCC B	255 000	157,30	40 111 500	51 316 622,48	201,24	- 21,84	- 11 205 122		1,94	SEB
Sandvik	480 000	143,70	68 976 000	47 482 910,03	98,92	45,26	21 493 090		3,34	Swedbank
Skanska B	14 500	170,00	2 465 000	1 997 408,39	137,75	23,41	467 592		3,13	Handelsbanken
Skanska B	365 500	170,00	62 135 000	50 348 466,72	137,75	23,41	11 786 533		3,13	SEB
SKF B	300 000	182,20	54 660 000	46 168 299,29	153,89	18,39	8 491 701		2,64	SEB
Trelleborg B	174 000	190,00	33 060 000	21 129 071,60	121,43	56,47	11 930 928		1,60	SEB
Volvo A	175 000	153,10	26 792 500	7 235 357,25	41,34	270,30	19 557 143		1,30	Swedbank
Volvo B	430 000	152,70	65 661 000	42 433 774,00	98,68	54,74	23 227 226		3,18	Swedbank
IT			117 957 389	123 352 474,88		- 4,37	- 5 395 086		5,71	
Acando b	900 000	27,90	25 110 000	15 125 082,28	16,81	66,02	9 984 918		1,22	SEB
CLXcommunication	65 000	72,25	4 696 250	8 100 979,40	124,63	- 42,03	- 3 404 729		0,23	Handelsbanken
Ericsson B	850 000	53,85	45 772 500	77 508 998,49	91,19	- 40,95	- 31 736 498		2,21	Swedbank
KnowlT	236 107	155,50	36 714 639	12 798 450,71	54,21	186,87	23 916 188		1,78	SEB
Tobii AB	160 000	35,40	5 664 000	9 818 964,00	61,37	- 42,32	- 4 154 964		0,27	SEB
Material			77 294 500	55 092 014,44		40,30	22 202 486		3,74	
Boliden	170 000	280,60	47 702 000	38 734 819,50	227,85	23,15	8 967 181		2,31	SEB
SCA B	350 000	84,55	29 592 500	16 357 194,94	46,73	80,91	13 235 305		1,43	SEB
Sällanköpsvaror			213 796 000	219 837 433,95		- 2,75	- 6 041 434		10,35	

Portföljsammandrag, aktier

Benämning	Innehav	Värderings- kurs	Marknadsvärde	Anskaffnings- värde	Anskaffnings- kurs	Ändring i procent	Ändring i SEK	Upplupen ränta	Andel av portföljen	Depå
ESSITY AB B	290 000	233,00	67 570 000	50 074 510,05	172,67	34,94	17 495 490		3,27	SEB
Hennes & Mauritz B	500 000	169,30	84 650 000	108 285 033,90	216,57	- 21,83	- 23 635 034		4,10	SEB
Securitas B	430 000	143,20	61 576 000	61 477 890,00	142,97	0,16	98 110		2,98	SEB
Teleoperatörer			73 100 000	91 494 459,14		- 20,10	- 18 394 459		3,54	
Telia Company	2 000 000	36,55	73 100 000	91 494 459,14	45,75	- 20,10	- 18 394 459		3,54	Swedbank
Utland			309 929 171	251 127 748,53		23,41	58 801 422		15,00	
Autocall Amerikanska 200714	150 000	60,61	9 091 500	15 000 000,00	100,00	- 39,39	- 5 908 500		0,44	SEB
Autocall Hållbar 221221	150 000	99,00	14 850 000	15 000 000,00	100,00	- 1,00	- 150 000		0,72	SEB
Autocall Hållbar energi 221227	100 000	97,56	9 756 000	10 000 000,00	100,00	- 2,44	- 244 000		0,47	SEB
Autocall sv combo 1735 220817	200 000	87,90	17 580 000	20 000 000,00	100,00	- 12,10	- 2 420 000		0,85	SEB
Autocall svbolag 201106	120 000	79,91	9 589 200	12 000 000,00	100,00	- 20,09	- 2 410 800		0,46	SEB
Autocall svbolag 220302	150 000	120,90	18 135 000	15 000 000,00	100,00	20,90	3 135 000		0,88	SEB
Autocall svbolag 220303	150 000	100,40	15 060 000	15 000 000,00	100,00	0,40	60 000		0,73	SEB
Coeli Frontier Markets Lux SEK	72 275	155,03	11 204 797	10 909 915,00	150,95	2,70	294 882		0,54	Söderberg & Partners
Coeli Global Selektiv LUX SEK	72 825	160,34	11 676 762	10 909 915,00	149,81	7,03	766 847		0,57	Söderberg & Partners
Handelsbanken Hållbar Energi	464 491	167,99	78 029 870	45 574 174,61	98,12	71,22	32 455 695		3,78	Handelsbanken
ING BANK N:V LÅN 6133 190128	200 000	103,70	20 740 000	17 764 000,00	88,82	16,75	2 976 000		1,00	Swedbank
NDA Bevis Nordiska Bolag	120 000	102,90	12 348 000	12 000 000,00	100,00	2,90	348 000		0,60	SEB
OPM Private Equity	99 047	284,54	28 183 048	10 331 172,70	104,31	172,80	17 851 875		1,36	OPM Optimized Portfolia M-ment
Orphazyme	20 000	100,67	2 013 316	2 138 571,20	106,93	- 5,86	- 125 255		0,10	SEB
Save Earth Fund	175 865	163,50	28 753 871	19 500 000,02	110,88	47,46	9 253 871		1,39	Handelsbanken
Öhman Global Hållbar A	109 398	209,49	22 917 807	20 000 000,00	182,82	14,59	2 917 807		1,11	Öhman Fonder
Övriga			34 320 000	36 882 863,00		- 6,95	- 2 562 863		1,66	
XACT BEAR 2	600 000	57,20	34 320 000	36 882 863,00	61,47	- 6,95	- 2 562 863		1,66	Swedbank
Summa aktier			2 066 651 880	1 798 948 651,41		14,88	267 703 229	0,00	100,00	

Optioner

Benämning	Optionstyp	Antal kontrakt	Antal Värderings-aktier kurs	Marknads-värde	Erhållen premie	Anskaffnings-värde	Aktiekurs Lösenkurs	Marknadsvärde Lösenvärde	Depå
ABB Ltd/1802/220	Sälj av köp	500,00	50 000,00	0,00	0	159 656	220,30	11 015 000	SEB
ABB Ltd/1802/225	Sälj av köp	500,00	50 000,00	0,00	0	115 325	220,30	11 015 000	SEB
ABB Ltd/1802/230	Sälj av köp	400,00	40 000,00	0,00	0	74 440	220,30	8 812 000	SEB
AstraZeneca/1801/570	Sälj av köp	250,00	25 000,00	0,00	0	110 531	568,50	14 212 500	SEB
Boliden/1801/300	Sälj av köp	500,00	50 000,00	0,00	0	176 850	280,60	14 030 000	SEB
Boliden/1802/290	Sälj av köp	900,00	90 000,00	0,00	0	495 180	280,60	25 254 000	SEB
Elekta B/1803/75	Sälj av köp	1 000,00	100 000,00	0,00	0	97 000	67,75	6 775 000	SEB
Ericsson B/1802/58	Sälj av köp	1 000,00	100 000,00	0,00	0	118 911	53,85	5 385 000	Swedbank
Ericsson B/1803/60	Sälj av köp	1 000,00	100 000,00	0,00	0	142 608	53,85	5 385 000	Swedbank
Getinge B/1801/165	Sälj av köp	500,00	50 000,00	0,00	0	48 500	119,00	5 950 000	SEB
Hennes & Mauritz B/1802/210	Sälj av köp	500,00	50 000,00	0,00	0	125 225	169,30	8 465 000	SEB
Hennes & Mauritz B/1802/215	Sälj av köp	500,00	50 000,00	0,00	0	85 625	169,30	8 465 000	SEB
Hennes & Mauritz B/1802/220	Sälj av köp	500,00	50 000,00	0,00	0	90 575	169,30	8 465 000	SEB
Hennes & Mauritz B/1803/195	Sälj av köp	500,00	50 000,00	0,00	0	65 825	169,30	8 465 000	SEB
Investor B/1801/420	Sälj av köp	500,00	50 000,00	0,00	0	122 813	374,10	18 705 000	Handelsbanken
Investor B/1803/400	Sälj av köp	300,00	30 000,00	0,00	0	160 639	374,10	11 223 000	Handelsbanken
Investor B/1803/410	Sälj av köp	500,00	50 000,00	0,00	0	137 550	374,10	18 705 000	Handelsbanken
Nordea/1802/105	Sälj av köp	500,00	50 000,00	0,00	0	58 400	99,30	4 965 000	SEB
Nordea/1802/107.5	Sälj av köp	1 000,00	100 000,00	0,00	0	72 250	99,30	9 930 000	SEB
Sandvik/1801/155	Sälj av köp	800,00	80 000,00	0,00	0	161 294	143,70	11 496 000	Swedbank
Sandvik/1802/155	Sälj av köp	500,00	50 000,00	0,00	0	100 809	143,70	7 185 000	Swedbank
Skanska B/1802/200	Sälj av köp	500,00	50 000,00	0,00	0	102 950	170,00	8 500 000	SEB
Skanska B/1803/190	Sälj av köp	500,00	50 000,00	0,00	0	80 675	170,00	8 500 000	SEB
SKF B/1801/195	Sälj av köp	500,00	50 000,00	0,00	0	88 100	182,20	9 110 000	SEB
SKF B/1802/200	Sälj av köp	500,00	50 000,00	0,00	0	80 675	182,20	9 110 000	SEB
Swedbank A/1801/210	Sälj av köp	500,00	50 000,00	0,00	0	63 850	197,90	9 895 000	Handelsbanken
Swedbank A/1803/220	Sälj av köp	500,00	50 000,00	0,00	0	73 688	197,90	9 895 000	Handelsbanken
Svenska Handelsbanken A/1802/120	Sälj av köp	1 000,00	100 000,00	0,00	0	117 800	112,20	11 220 000	Handelsbanken
Trelleborg B/1801/210	Sälj av köp	200,00	20 000,00	0,00	0	28 250	190,00	3 800 000	SEB
Trelleborg B/1802/215	Sälj av köp	300,00	30 000,00	0,00	0	45 435	190,00	5 700 000	SEB
Trelleborg B/1803/210	Sälj av köp	400,00	40 000,00	0,00	0	64 540	190,00	7 600 000	SEB
Volvo B/1801/170	Sälj av köp	500,00	50 000,00	0,00	0	120 479	152,70	7 635 000	Swedbank
Volvo B/1802/175	Sälj av köp	500,00	50 000,00	0,00	0	66 386	152,70	7 635 000	Swedbank
Summa					0	3 652 833		322 502 500	

Köp och försäljning av aktier och fonder

KLP-Aktieportföljen

Avser period: 2017-12-01 - 2017-12-31

Benämning	Typ	Affärsdag	Likviddag	Antal	Kurs	Belopp	Courtage och övrig kostnad	Valuta	Valuta- kurs	Belopp (SEK)	Vinst (SEK)	Förlust (SEK)
Autocall Hållbar energi 221227	Köp	2017-12-27	2017-12-27	100 000	100,00	10 000 000,00	0,00	SEK	1,0000	10 000 000,00		
Autocall Hållbar 221221	Köp	2017-12-21	2017-12-21	150 000	100,00	15 000 000,00	0,00	SEK	1,0000	15 000 000,00		
Intrum Justitia	Köp	2017-12-19	2017-12-21	20 000	302,51	6 050 223,00	9 062,00	SEK	1,0000	6 050 223,00		
Handelsbanken Hållbar Energi	Köp	2017-12-18	2017-12-18	213		0,00	0,00	SEK	1,0000	0,00		
AstraZeneca	Köp	2017-12-15	2017-12-19	25 000	556,83	13 920 850,00	20 850,00	SEK	1,0000	13 920 850,00		
Autoliv	Sälj	2017-12-15	2017-12-19	15 000	988,71	14 830 695,00	19 305,00	SEK	1,0000	14 830 695,00	945 468	
Axfood	Köp	2017-12-15	2017-12-19	5 000	158,30	791 475,00	475,00	SEK	1,0000	791 475,00		
ESSITY AB B	Sälj	2017-12-15	2017-12-19	50 000	229,82	11 490 782,00	17 262,00	SEK	1,0000	11 490 782,00	2 857 246	
Hennes & Mauritz B	Köp	2017-12-15	2017-12-19	30 000	176,76	5 302 943,00	7 943,00	SEK	1,0000	5 302 943,00		
ICA GRUPPEN	Köp	2017-12-15	2017-12-19	3 000	297,78	893 336,00	536,00	SEK	1,0000	893 336,00		
KK ABB Ltd/1712/220	Option	2017-12-15	2017-12-15							893 336,00		61 400
Pandex b	Köp	2017-12-15	2017-12-19	8 850	148,22	1 311 765,00	1 965,00	SEK	1,0000	1 311 765,00		
SCA B	Sälj	2017-12-15	2017-12-19	50 000	79,72	3 985 968,00	5 988,00	SEK	1,0000	3 985 968,00	1 649 226	
SK ABB Ltd/1712/220	Option	2017-12-15	2017-12-15							3 985 968,00	84 340	
SK Autoliv/1712/990	Option	2017-12-15	2017-12-15							3 985 968,00	62 698	
SK Boliden/1712/305	Option	2017-12-15	2017-12-15							3 985 968,00	238 748	
SK Boliden/1712/305	Option	2017-12-15	2017-12-15							3 985 968,00	128 216	
SK Elekta B/1712/85	Option	2017-12-15	2017-12-15							3 985 968,00	111 850	
SK Elekta B/1712/92.50	Option	2017-12-15	2017-12-15							3 985 968,00	65 825	
SK Investor B/1712/430	Option	2017-12-15	2017-12-15							3 985 968,00	90 882	
SK Nordea/1712/112.5	Option	2017-12-15	2017-12-15							3 985 968,00	65 825	
SK Sandvik/1712/150	Option	2017-12-15	2017-12-15							3 985 968,00	118 020	
SK SCA B/1712/310	Option	2017-12-15	2017-12-15							3 985 968,00	761 438	
SK Skanska B/1712/190	Option	2017-12-15	2017-12-15							3 985 968,00	78 200	
SK SKF B/1712/190	Option	2017-12-15	2017-12-15							3 985 968,00	73 250	
SK Trelleborg B/1712/215	Option	2017-12-15	2017-12-15							3 985 968,00	46 720	
SK Volvo B/1712/170	Option	2017-12-15	2017-12-15							3 985 968,00	137 690	
Volvo B	Köp	2017-12-15	2017-12-19	10 000	157,59	1 575 945,00	945,00	SEK	1,0000	1 575 945,00		
Axfood	Köp	2017-12-14	2017-12-18	6 000	160,05	960 329,00	576,00	SEK	1,0000	960 329,00		
Elekta B	Sälj	2017-12-14	2017-12-18	50 000	68,80	3 440 217,00	5 168,00	SEK	1,0000	3 440 217,00	20 368	
Hennes & Mauritz B	Sälj	2017-12-14	2017-12-18	30 000	200,58	6 017 396,00	9 040,00	SEK	1,0000	6 017 396,00		555 929
ICA GRUPPEN	Köp	2017-12-14	2017-12-18	2 019	301,51	608 757,00	365,00	SEK	1,0000	608 757,00		
ICA GRUPPEN	Köp	2017-12-14	2017-12-18	6 000	299,38	1 796 277,00	1 077,00	SEK	1,0000	1 796 277,00		
KK ABB Ltd/1712/210	Option	2017-12-14	2017-12-14							1 796 277,00		407 000
Raysearch Laboratories B	Sälj	2017-12-14	2017-12-18	16 000	148,61	2 377 793,00	3 572,00	SEK	1,0000	2 377 793,00	26 269	
Securitas B	Köp	2017-12-14	2017-12-18	40 000	144,47	5 778 775,00	8 655,00	SEK	1,0000	5 778 775,00		
SK ABB Ltd/1712/210	Option	2017-12-14	2017-12-14							5 778 775,00	90 575	
Arjo b	Köp	2017-12-12	2017-12-12	236 285	34,41	8 131 422,85	0,00	SEK	1,0000	8 131 422,85		
Axfood	Köp	2017-12-12	2017-12-14	4 000	159,80	639 183,00	383,00	SEK	1,0000	639 183,00		
Getinge B	Köp	2017-12-12	2017-12-12	236 285	137,65	32 525 691,41	0,00	SEK	1,0000	32 525 691,41		
Getinge B	Sälj	2017-12-12	2017-12-12	236 285	172,07	40 657 114,26	0,00	SEK	1,0000	40 657 114,26	0	
ICA GRUPPEN	Köp	2017-12-12	2017-12-14	1 981	306,17	606 520,00	364,00	SEK	1,0000	606 520,00		
Raysearch Laboratories B	Sälj	2017-12-11	2017-12-13	7 611	150,20	1 143 186,00	1 717,00	SEK	1,0000	1 143 186,00	24 596	
Axfood	Köp	2017-12-08	2017-12-08	5 000	161,30	806 520,00	484,00	SEK	1,0000	806 520,00		

Köp och försäljning av aktier och fonder

KLP-Aktieportföljen

Avser period: 2017-12-01 - 2017-12-31

Benämning	Typ	Affärsdag	Likviddag	Antal	Kurs	Belopp	Courtage och övrig kostnad	Valuta	Valuta- kurs	Belopp (SEK)	Vinst (SEK)	Förlust (SEK)
Axfood	Köp	2017-12-08	2017-12-12	10 000	160,80	1 607 964,00	964,00	SEK	1,0000	1 607 964,00		
ICA GRUPPEN	Köp	2017-12-08	2017-12-12	2 000	306,96	613 920,00	368,00	SEK	1,0000	613 920,00		
ICA GRUPPEN	Köp	2017-12-08	2017-12-12	5 000	305,79	1 528 959,00	917,00	SEK	1,0000	1 528 959,00		
Raysearch Laboratories B	Sälj	2017-12-08	2017-12-12	1 009	149,78	151 123,00	227,00	SEK	1,0000	151 123,00	2 830	
Axfood	Köp	2017-12-07	2017-12-11	5 000	160,50	802 481,00	481,00	SEK	1,0000	802 481,00		
ICA GRUPPEN	Köp	2017-12-07	2017-12-11	3 000	307,78	923 354,00	554,00	SEK	1,0000	923 354,00		
Raysearch Laboratories B	Sälj	2017-12-07	2017-12-11	1 191	149,78	178 382,00	268,00	SEK	1,0000	178 382,00	3 340	
Axfood	Köp	2017-12-06	2017-12-08	5 000	157,99	789 974,00	474,00	SEK	1,0000	789 974,00		
ICA GRUPPEN	Köp	2017-12-06	2017-12-08	2 000	302,58	605 163,00	363,00	SEK	1,0000	605 163,00		
Axfood	Köp	2017-12-05	2017-12-07	5 000	159,10	795 477,00	477,00	SEK	1,0000	795 477,00		
ICA GRUPPEN	Köp	2017-12-05	2017-12-07	3 000	304,38	913 148,00	548,00	SEK	1,0000	913 148,00		
Raysearch Laboratories B	Sälj	2017-12-05	2017-12-07	4 189	149,28	625 317,00	939,00	SEK	1,0000	625 317,00	9 659	
Autocall svbolag CBK 211202	Sälj	2017-12-04	2017-12-04	150 000	100,00	15 000 000,00	0,00	SEK	1,0000	15 000 000,00	0	
Autocall svbolag skandia211110	Sälj	2017-12-04	2017-12-04	150 000	110,20	16 530 000,00	0,00	SEK	1,0000	16 530 000,00	1 530 000	
Axfood	Köp	2017-12-01	2017-12-05	2 000	159,40	318 791,00	191,00	SEK	1,0000	318 791,00		
Boliden	Köp	2017-12-01	2017-12-05	28 500	263,49	7 509 465,00	11 247,00	SEK	1,0000	7 509 465,00		
Bravida Holding	Sälj	2017-12-01	2017-12-05	100 000	57,16	5 716 413,00	8 588,00	SEK	1,0000	5 716 413,00	957 287	
ICA GRUPPEN	Köp	2017-12-01	2017-12-05	2 000	302,75	605 509,00	363,00	SEK	1,0000	605 509,00		
NCC B	Köp	2017-12-01	2017-12-05	25 300	171,74	4 345 030,00	6 508,00	SEK	1,0000	4 345 030,00		
Securitas B	Köp	2017-12-01	2017-12-05	30 000	144,84	4 345 261,00	6 508,00	SEK	1,0000	4 345 261,00		
Securitas B	Köp	2017-12-01	2017-12-05	30 000	144,71	4 341 441,00	6 502,00	SEK	1,0000	4 341 441,00		
Skanska B	Köp	2017-12-01	2017-12-05	13 000	181,14	2 354 804,00	3 527,00	SEK	1,0000	2 354 804,00		
Telia Company	Köp	2017-12-01	2017-12-05	50 000	36,71	1 835 290,00	1 101,00	SEK	1,0000	1 835 290,00		

Valuta	Köpt, lokal valuta	Sålt, lokal valuta	Köpt, SEK	Sålt, SEK	Ansk.värde, SEK	Vinst, SEK	Förlust, SEK	Vinst, optioner	Förlust, optioner
SEK	140 936 043,26	122 144 386,26	140 936 043,26	122 144 386,26	114 674 026,17	8 026 289,04	555 928,95	2 154 277,00	468 400,00
Summa			140 936 043,26	122 144 386,26	114 674 026,17	8 026 289,04	555 928,95	2 154 277,00	468 400,00

Utdelningar

Aktie	Valuta	Avstämningsdag	Likviddag	Utdelning	Kupongskatt	Netto	Valutakurs	Utdelning, SEK
Autocall svbolag 220303	SEK	2017-12-04	2017-12-04	225 000,00	0,00	225 000,00	1,0000	225 000,00
Autocall svbolag CBK 211202	SEK	2017-12-04	2017-12-04	1 890 000,00	0,00	1 890 000,00	1,0000	1 890 000,00
Autocall svbolag skandia211110	SEK	2017-12-02	2017-12-12	150 000,00	0,00	150 000,00	1,0000	150 000,00
Autoliv	SEK	2017-12-07	2017-12-07	105 091,76	0,00	105 091,76	1,0000	105 091,76
Summa SEK	SEK			2 370 091,76	0,00	2 370 091,76		2 370 091,76
Summa								2 370 091,76

Optionsaffärer

KLP-Aktieportföljen

Avser period: 2017-12-01 - 2017-12-31

Option	Affärsdag	Likviddag	Lösensdag	Antal	Kurs	Courtage	Belopp	Affärsnummer
Sälj av köp AstraZeneca/2018-01-19/570	2017-12-15	2017-12-18	2018-01-19	250	4,50	1 969	110 531,00	10613
Sälj av köp Volvo B/2018-02-16/175	2017-12-18	2017-12-19	2018-02-16	500	1,35	1 114	66 386,00	10623
Sälj av köp SKF B/2018-02-16/200	2017-12-18	2017-12-19	2018-02-16	500	1,65	1 825	80 675,00	10626
Sälj av köp Sandvik/2018-02-16/155	2017-12-18	2017-12-19	2018-02-16	500	2,05	1 691	100 809,00	10625
Sälj av köp Ericsson B/2018-02-16/58	2017-12-07	2017-12-08	2018-02-16	1 000	1,21	2 089	118 911,00	10570
Sälj av köp Boliden/2018-02-16/290	2017-12-18	2017-12-19	2018-02-16	900	5,60	8 820	495 180,00	10629
Sälj av köp ABB Ltd/2018-02-16/225	2017-12-14	2017-12-15	2018-02-16	500	2,35	2 175	115 325,00	10612
Sälj av köp ABB Ltd/2018-02-16/230	2017-12-15	2017-12-18	2018-02-16	400	1,90	1 560	74 440,00	10615
Sälj av köp Trelleborg B/2018-03-16/210	2017-12-18	2017-12-19	2018-03-16	400	1,65	1 460	64 540,00	10627
Sälj av köp Swedbank A/2018-03-16/220	2017-12-18	2017-12-19	2018-03-16	500	1,50	1 313	73 687,50	10622
Sälj av köp Skanska B/2018-03-16/190	2017-12-18	2017-12-19	2018-03-16	500	1,65	1 825	80 675,00	10630
Sälj av köp Investor B/2018-03-16/410	2017-12-18	2017-12-19	2018-03-16	500	2,80	2 450	137 550,00	10620
Sälj av köp Investor B/2018-03-16/400	2017-12-18	2017-12-19	2018-03-16	300	5,45	2 861	160 639,00	10621
Sälj av köp Hennes & Mauritz B/2018-03-16/195	2017-12-18	2017-12-19	2018-03-16	500	1,35	1 675	65 825,00	10628
Sälj av köp Ericsson B/2018-03-16/60	2017-12-18	2017-12-19	2018-03-16	1 000	1,45	2 392	142 608,00	10624
Sälj av köp Elekta B/2018-03-16/75	2017-12-18	2017-12-19	2018-03-16	1 000	1,00	3 000	97 000,00	10631
Summa Sälj av köp							1 984 781,50	

Optionsaffärer

Option	Affärsdag	Likviddag	Lösndag	Antal	Kurs	Courtage	Belopp	Affärsnummer
Köp av köp ABB Ltd/2017-12-15/210	2017-12-14	2017-12-15	2017-12-15	500	8,00	7 000	407 000,00	10611
Köp av köp ABB Ltd/2017-12-15/220	2017-12-15	2017-12-18	2017-12-15	400	1,50	1 400	61 400,00	10614
Summa Köp av köp							468 400,00	

Portföljförmögenhet per 2017-12-31

Antal andelar	882 390,2392 St
Andelskurs	1 730,0559 Kr
Obligationer	84,70% 1 293 057 063 Kr
Räntefonder	13,47% 205 667 188 Kr
Upplupna räntor, värdepapper	0,58% 8 833 235 Kr
Upplupen bankränta	0,00% 0 Kr
Likviditet	1,25% 19 026 917 Kr
Ej bokförd likviditet	0,00 Kr
Summa förmögenhet	1 526 584 403 Kr

Nyckeltal (annualiserade) för 2003-02 - 2017-12

Avkastning, portfölj	3,76%
Avkastning, jämförelseindex	3,83%
Standardavvikelse, portfölj	1,42%
Standardavvikelse, jämförelseindex	2,50%
Sharpekvot, portfölj	1,73
Sharpekvot, jämförelseindex	1,01
Aktiv risk	1,92%
Informationskvot	-0,03

Riskmått räntebärande per 2017-12

Nominellt värde	1 163 723 203 Kr
Ränterisk (1%) i kr	12 306 060 Kr
Ränterisk (1%) i %r	0,81 %
Duration (år), totalt	1,027 år
Duration (år), obligationer	1,044 år
Viktad återstående löptid (år)	3,10

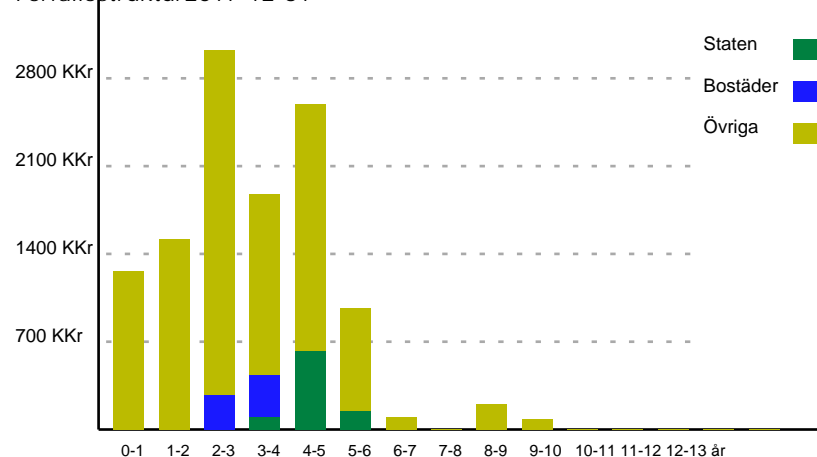
Fem största innehaven 2017-12-31

Microfinance Fund SEB, Räntefond	49 090 000 Kr
EXCALIBUR, Räntefond	31 365 640 Kr
Nordea, Nordea AT1 FRN SEK - 2020-03-12	30 414 473 Kr
Handelsbanken Tillväxtm oblig, Räntefond	29 109 640 Kr
Trude, Räntefond	26 528 398 Kr

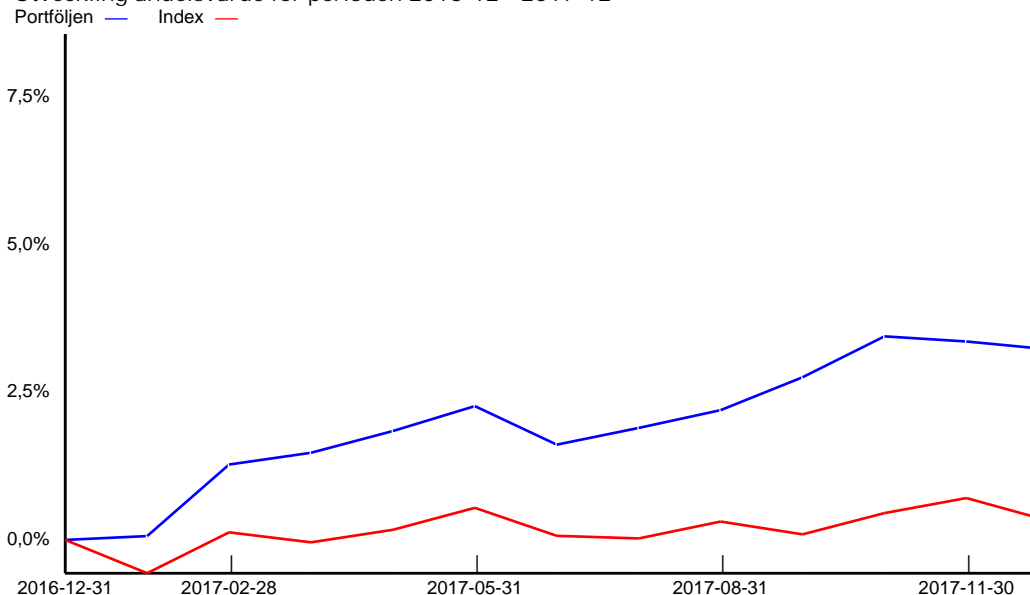
Avkastning per 2017-12-31

Från datum	Portföljen	Index	Differens
2017-11-30	-0,13%	-0,38%	0,25%
10-31	-0,21%	-0,13%	-0,08%
09-30	0,46%	0,23%	0,23%
08-31	1,01%	0,02%	0,99%
07-31	1,31%	0,30%	1,01%
06-30	1,59%	0,26%	1,33%
05-31	0,94%	-0,22%	1,16%
04-30	1,36%	0,15%	1,20%
03-31	1,73%	0,37%	1,36%
02-28	1,93%	0,20%	1,73%
01-31	3,16%	0,89%	2,27%
2016-12-31	3,23%	0,33%	2,90%
2015-12-31	7,98%	2,91%	5,06%
2014-12-31	9,16%	3,43%	5,73%
2013-12-31	13,34%	10,74%	2,59%
2012-12-31	17,23%	11,08%	6,15%
2011-12-31	25,44%	14,74%	10,71%
2010-12-31	30,00%	24,41%	5,59%
2009-12-31	33,08%	26,85%	6,23%
2008-12-31	40,37%	30,73%	9,64%
2007-12-31	47,96%	45,18%	2,78%
2006-12-31	51,76%	48,66%	3,10%
2005-12-30	54,54%	50,42%	4,12%
2004-12-30	58,97%	56,94%	2,04%
2003-12-30	66,95%	68,62%	-1,67%
2003-02-28	73,01%	74,51%	-1,51%

Portföljstruktur 2017-12-31



Utveckling andelsvärde för perioden 2016-12 - 2017-12



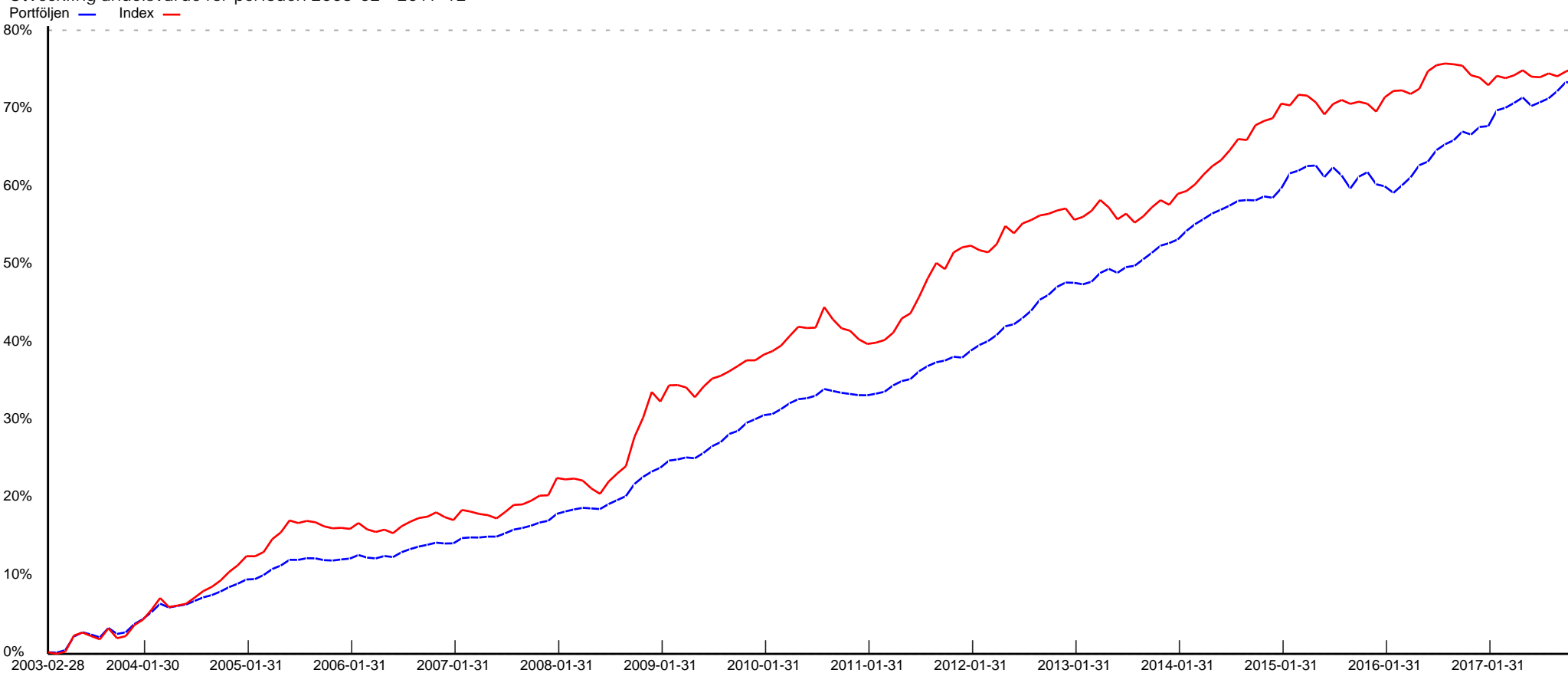
Likvidkonton

Likvidkonto	Valuta	Saldo	Upplupen ränta	Kapitaliserad ränta	Ränta
Swedbank	SEK	859 794,35		121 682,39	0,25%
Söderberg & Partners	SEK	1 395 779,01		0,00	0,00%
Handelsbanken	SEK	2 254 972,77		0,00	0,00%
SEB	SEK	14 516 371,07		0,00	0,00%
Summa		19 026 917,20	0,00	121 682,39	

Valutakurser

Valuta	Kurs	Valuta	Kurs	Valuta	Kurs
CHF	8,4458	DKK	1,3246	EUR	9,8624
GBP	11,1142	NOK	1,0021	USD	8,2540

Utveckling andelsvärde för perioden 2003-02 - 2017-12



Portföljsammandrag, räntebärande

KLP-Räntebärande
Per datum 2017-12-31

Benämning	ISIN-kod	Förfallodag	Innehav	Värderings- ränta	Värderings- kurs	Marknadsvärde	Anskaffnings- värde	Ändring i procent	Upplupen ränta	Duration	Andel av portföljen	Depå
OBLIGATIONER			1 163 723 203			1 293 057 063	283 523 154,01	0,74	8 833 235	1,044	86,28	
Staten			88 000 000			88 344 000	87 879 080,33	0,53	40 576	0,382	5,89	
Vasakronan FRN 211018	SE0009190614	2021-10-18	10 000 000	0,428	101,149	10 114 900	10 000 000,00	1,15	8 798	0,050	0,67	SEB
Rikshem FRN 220222	SE0009345622	2022-02-22	5 000 000	0,395	101,316	5 065 800	5 000 000,00	1,32	2 140	0,147	0,34	SEB
Vattenfall frn 220319	XS1205625251	2022-03-19	13 000 000	1,770	101,470	13 191 100	12 892 080,33	2,32	7 670	0,217	0,88	SEB
Vasakronan greenbond 220524	SE0009983802	2022-05-24	20 000 000	0,194	100,423	20 084 600	20 000 000,00	0,42	3 988	0,153	1,34	SEB
Rikshem Greenbond 141 RB	SE0010468900	2022-10-19	20 000 000	0,178	99,469	19 893 800	20 000 000,00	- 0,53	7 219	0,053	1,33	SEB
Specialfastigheter Green Bond	SE0010600262	2022-11-28	5 000 000	0,870	98,829	4 941 450	4 987 000,00	- 0,91	2 778	4,839	0,33	SEB
Sveaskog FRN lån 136 23-10-30	SE0006425526	2023-10-30	15 000 000	0,309	100,349	15 052 350	15 000 000,00	0,35	7 983	0,083	1,00	SEB
Bostäder			62 000 000			64 417 300	63 846 019,34	0,89	275 750	3,178	4,30	
LFHYP513	SE0005498714	2020-09-16	10 000 000	0,070	108,609	10 860 900	11 032 000,00	- 1,55	93 889	2,612	0,72	SEB
SWBHYP189	SE0007525639	2020-12-16	18 000 000	0,152	102,503	18 450 540	17 932 440,00	2,89	7 000	2,921	1,23	SEB
SBAB 142	SE0006758561	2021-03-17	10 000 000	0,252	102,391	10 239 100	9 896 500,00	3,46	78 611	3,142	0,68	SEB
LFHYP514	SE0006543328	2021-09-15	12 000 000	0,383	105,024	12 602 880	12 680 639,67	- 0,61	61 250	3,600	0,84	SEB
SWBHYP190	SE0007525647	2021-09-15	12 000 000	0,401	102,199	12 263 880	12 304 439,67	- 0,33	35 000	3,640	0,82	SEB
Företag, i NOK, EUR, USD			73 700 000			184 135 845	187 315 321,23	- 1,70	2 993 515	0,653	12,29	
Marine Harvest ASA 2018-03-12	NO0010672827	2018-03-12	6 000 000	2,893	100,250	6 027 632	6 768 387,28	- 10,94	9 180	0,197	0,40	SEB
Norwegian Air Shuttle	NO0010736549	2018-05-20	8 000 000	5,115	99,160	7 949 459	8 992 000,00	- 11,59	46 701	0,142	0,53	SEB
Storebrand LIV 180529	NO0010430713	2018-05-29	7 000 000	3,353	100,944	7 080 919	7 942 998,82	- 10,85	21 560	0,164	0,47	SEB
AUSTEVOLL FRN 181015	NO0010661465	2018-10-15	3 000 000	3,578	102,000	3 066 426	3 505 788,00	- 12,53	23 007	0,042	0,20	SEB
DIGIPILEX FET AS	NO0010712870	2019-06-10	6 000 000	3,394	101,880	6 125 637	6 738 600,00	- 9,10	11 337	0,194	0,41	SEB
W Holdings AS	NO0010714033	2019-07-10	6 000 000	4,754	101,500	6 102 789	6 668 400,00	- 8,48	65 108	0,028	0,41	SEB
Nordea 5,50% FIX 190923 AT1	US65557DAM39	2019-09-23	2 000 000	3,704	102,975	16 999 113	16 861 239,98	0,82	245 796	1,639	1,13	SEB
Swedbank 5,50% FIX 200316 AT1	XS1190655776	2020-03-16	1 000 000	3,769	103,585	8 549 906	8 296 121,14	3,06	359 445	2,047	0,57	SEB
DNB 5,75 % FIX 200326 AT1	XS1207306652	2020-03-26	1 500 000	4,237	103,190	12 775 954	12 209 559,56	4,64	186 827	2,092	0,85	SEB
Danske 5,75% FIX 200406 AT1	XS1044578273	2020-04-06	1 200 000	1,912	108,470	12 837 281	11 532 033,61	11,32	158 909	2,126	0,86	SEB
SEB 5,75% FIX 200512 AT1	XS1136391643	2020-05-13	3 000 000	4,705	102,310	25 334 001	25 444 841,76	- 0,44	184 860	2,222	1,69	SEB
SHB 5,25% FIX 210228 AT1	XS1194054166	2021-02-18	3 000 000	4,636	101,740	25 192 860	25 548 318,91	- 1,39	1 121 923	2,840	1,68	SEB
Nordea 5,25% FIX 210913 AT1	XS1202090947	2021-09-13	1 000 000	4,456	102,632	8 471 245	8 299 107,54	2,07	128 220	3,408	0,57	SEB
SEB 5,625% FIX 220512 AT1	XS1584880352	2022-05-12	800 000	4,651	103,740	6 850 160	6 677 148,63	2,59	236 087	3,860	0,46	SEB
Storebrand liv Tier 2	NO0010810237	2022-11-21	3 000 000	1,368	100,458	3 013 740	3 000 000,00	0,46	4 560	0,144	0,20	SEB
DNB BANK 20230619	NO0010682511	2023-06-19	5 000 000	1,700	100,449	5 032 997	5 730 800,00	- 12,18	2 839	0,217	0,34	SEB
Austevoll SEAFOOD 17/23	NO0010797491	2023-06-21	5 500 000	1,785	100,000	5 511 550	5 679 019,50	- 2,95	2 733	0,222	0,37	SEB
Storebrand LIVSF 240325	NO0010706021	2024-03-25	10 000 000	2,130	102,297	10 251 132	10 614 581,21	- 3,42	3 557	0,233	0,68	SEB
Hoist Kredit 270519	XS1617700197	2027-05-19	700 000	4,135	100,860	6 963 044	6 806 375,29	2,30	180 866	7,733	0,46	SEB
Företag, SEK			521 023 203			523 571 963	522 157 307,31	0,27	2 489 090	0,485	34,93	
Billerud FRN 2018-03-27	SE0005130655	2018-03-27	9 000 000	2,035	100,463	9 041 670	9 159 760,00	- 1,29	2 035	0,239	0,60	SEB
Getinge AB 18-05-21	SE0005217684	2018-05-21	15 000 000	1,248	100,370	15 055 500	14 974 718,25	0,54	20 800	0,144	1,00	SEB
Fabege FRN 20180523	SE0008374011	2018-05-23	8 000 000	0,668	100,229	8 018 320	8 000 000,00	0,23	5 641	0,150	0,54	SEB
ICA FRN 2018-06-25	SE0005280500	2018-06-25	20 000 000	1,115	100,785	20 157 000	20 268 940,00	- 0,55	3 717	0,233	1,34	SEB
Nordlys AB	SE0006027843	2018-09-12	2 523 203	5,266	100,500	2 535 819	2 523 203,00	0,50	369	0,247	0,17	SEB
Real People	SE0005392560	2018-09-19	7 000 000	5,670	30,000	2 100 000	6 915 026,33	- 69,63	13 230	0,217	0,14	SEB
NP3 Fastigheter 181015	SE0007491253	2018-10-15	6 000 000	4,380	101,874	6 112 440	6 000 000,00	1,87	56 210	0,042	0,41	SEB
Balder 102 190312	SE0005797511	2019-03-12	15 000 000	0,943	101,081	15 162 150	14 828 730,11	2,25	7 465	0,197	1,01	SEB
ÅF FRN 2019-03-21	SE0008212070	2019-03-21	10 000 000	0,783	100,925	10 092 500	10 000 000,00	0,93	2 175	0,222	0,67	SEB
Millicom FRN 2019-04-17	SE0008242986	2019-04-17	15 000 000	2,780	102,124	15 318 600	15 000 000,00	2,12	86 875	0,047	1,02	SEB
Castellum 2019-06-07	SE0005795739	2019-06-07	20 000 000	0,771	100,885	20 177 000	20 052 454,44	0,62	10 280	0,183	1,35	SEB

Portföljsammandrag, räntebärande

KLP-Räntebärande
Per datum 2017-12-31

Benämning	ISIN-kod	Förfallodag	Innehav	Värderings- ränta	Värderings- kurs	Marknadsvärde	Anskaffnings- värde	Ändring i procent	Upplupen ränta	Duration	Andel av portföljen	Depå
Sagax 2019-06-18	SE0006027041	2019-06-18	8 000 000	2,800	101,879	8 150 280	7 961 137,00	2,38	46 044	0,050	0,54	SEB
Fastpartner 190923	SE0007576947	2019-09-23	4 000 000	3,500	102,677	4 107 080	3 963 000,00	3,64	3 111	0,228	0,27	SEB
Hexagon 104	SE0006453270	2019-11-26	11 000 000	0,370	101,364	11 149 985	11 141 488,50	0,08	3 957	0,158	0,74	SEB
Hemfosa 191206	SE0009357403	2019-12-06	8 000 000	2,181	101,371	8 109 680	8 160 000,44	- 0,62	12 117	0,181	0,54	SEB
Global Scan FRN 191209	SE0007783949	2019-12-09	5 000 000	7,892	85,500	4 275 000	5 000 000,00	- 14,50	24 114	0,189	0,29	SEB
Nordea AT1 FRN SEK	XS1202091325	2020-03-12	30 000 000	2,493	101,250	30 375 000	29 205 839,75	4,00	39 473	0,197	2,03	SEB
ALM Equity AB 2016/2020	SE0008014690	2020-03-18	8 000 000	6,163	93,500	7 480 000	8 000 000,00	- 6,50	17 804	0,214	0,50	SEB
Atrium Ljungberg FRN 200327	SE0009779457	2020-03-27	5 000 000	0,205	100,249	5 012 450	5 000 000,00	0,25	114	0,239	0,33	SEB
Boliden FRN 200409	SE0005878287	2020-04-09	16 000 000	1,721	103,245	16 519 120	16 153 760,00	2,26	63 486	0,025	1,10	SEB
ÅF FRN 2020-05-12	SE0007074620	2020-05-12	13 000 000	0,560	100,968	13 125 840	12 987 260,00	1,07	9 908	0,119	0,88	SEB
Qliro FRN 200523	SE0009779812	2020-05-23	7 000 000	4,168	101,500	7 105 000	7 000 000,00	1,50	30 797	0,150	0,47	SEB
Klövern 20200601	SE0008015119	2020-06-01	8 000 000	3,503	103,144	8 251 520	8 000 000,00	3,14	23 353	0,167	0,55	SEB
Stendörren FRN 200705	SE0010023564	2020-07-05	10 000 000	3,525	100,500	10 050 000	10 000 000,00	0,50	85 188	0,014	0,67	SEB
Hemfosa 200901	SE0009664337	2020-09-01	6 000 000	2,103	100,759	6 045 540	6 000 000,00	0,76	10 515	0,167	0,40	SEB
Kvalitena 20200930	SE0009664949	2020-09-30	12 000 000	5,516	98,000	11 760 000	11 820 000,00	- 0,51	1 839	0,247	0,78	SEB
Compactora FRN 201030	SE0010442046	2020-10-30	5 000 000	3,459	100,000	5 000 000	5 000 000,00	0,00	29 786	0,083	0,33	SEB
Klövern 201102	SE0009241805	2020-11-02	10 000 000	3,364	102,371	10 237 100	10 000 000,00	2,37	55 133	0,092	0,68	SEB
Stena FRN 201127	NO0010752710	2020-11-27	10 000 000	2,870	104,286	10 428 600	10 000 000,00	4,29	27 106	0,161	0,70	SEB
Trelleborg FRN 18.01.2021	SE0006452009	2021-01-18	5 000 000	0,558	101,354	5 067 700	5 000 000,00	1,35	5 735	0,050	0,34	SEB
Bilia AB 210329	SE0008186886	2021-03-29	7 000 000	1,630	104,110	7 287 700	7 244 933,39	0,59	634	0,244	0,49	SEB
Sagax FRN 2021-04-27	SE0008294748	2021-04-27	5 000 000	4,261	105,097	5 254 850	5 000 000,00	5,10	38 467	0,075	0,35	SEB
Castellum FRN Green 211004	SE0009161607	2021-10-04	12 000 000	1,477	102,545	12 305 400	12 000 000,00	2,55	43 325	0,011	0,82	SEB
NorCell 3,5 % 220225	SE0009320146	2022-02-25	20 000 000	2,552	103,686	20 737 200	20 313 940,00	2,08	593 056	3,826	1,38	SEB
Volvo Cars 220307	XS1530953618	2022-03-07	16 000 000	1,791	103,550	16 568 000	16 000 000,00	3,55	19 104	0,183	1,11	SEB
Kinnevik FRN 220315	SE0009697386	2022-03-15	8 000 000	0,500	101,413	8 113 040	8 000 000,00	1,41	1 778	0,206	0,54	SEB
Tele2 FRN 220316	XS1490961759	2022-03-16	20 000 000	0,963	102,667	20 533 400	20 055 853,04	2,38	8 025	0,208	1,37	SEB
SSAB 220405	XS1591582926	2022-04-05	3 000 000	3,025	104,769	3 143 070	3 000 000,00	4,77	21 931	0,014	0,21	SEB
AINMT FRN 220407	NO0010789035	2022-04-07	7 500 000	4,764	97,500	7 327 856	7 850 865,00	- 6,66	84 540	0,019	0,49	SEB
NIBE Industrier FRN 104	SE0009806052	2022-04-11	6 000 000	0,864	101,586	6 095 160	6 000 000,00	1,59	11 664	0,031	0,41	SEB
Fabege 107 RB	SE0010414425	2022-09-26	10 000 000	0,635	99,556	9 955 600	10 000 000,00	- 0,44	882	0,236	0,66	SEB
Islandsbanki FRN 221123	XS1722683072	2022-11-23	8 000 000	1,368	99,861	7 988 880	8 000 000,00	- 0,14	11 552	0,150	0,53	SEB
SAS AB FIX 5,375% 221124	SE0010520338	2022-11-24	10 000 000	5,240	100,556	10 055 600	10 000 000,00	0,56	53 750	4,407	0,67	SEB
SHBC STE11	SE0006085858	2023-01-10	15 000 000	6,153	102,090	15 313 500	15 000 000,00	2,09	720 417	4,170	1,02	Handelsbanken
Tele2 230224	XS1604464559	2023-02-24	15 000 000	0,767	102,008	15 301 200	15 137 910,06	1,08	21 732	0,067	1,02	SEB
Castellum FRN 230317	SE0009722721	2023-03-17	10 000 000	1,193	101,053	10 105 300	10 000 000,00	1,05	4 639	0,211	0,67	SEB
TELIASONERA AB FRN	XS1590783533	2023-04-04	22 500 000	2,527	103,769	23 348 025	22 500 000,00	3,77	138 985	0,011	1,56	SEB
Klarna AB Tier 2	SE0008435036	2026-06-20	10 000 000	3,923	106,000	10 600 000	10 438 488,00	1,55	11 987	0,219	0,71	SEB
SHB Tier 2 FRN 2027-11-15	XS1717459694	2027-11-15	7 500 000	0,443	100,231	7 517 288	7 500 000,00	0,23	4 245	0,128	0,50	SEB
Övr Banker(ej börsbolag)			170 000 000			175 068 955	170 837 855,80	2,48	330 666	0,168	11,68	
Resurs bank ab frn +200	SE0006965356	2018-04-03	15 000 000	1,531	100,300	15 044 925	15 000 000,00	0,30	56 775	0,008	1,00	SEB
Resurs bank 200224	SE0009663487	2020-02-24	10 000 000	0,924	100,822	10 082 200	10 000 000,00	0,82	9 497	0,153	0,67	SEB
SBAB FRN AT1 2020-03-16	XS1202987985	2020-03-16	26 000 000	2,663	101,375	26 357 500	25 732 500,00	2,43	28 849	0,208	1,76	SEB
Collector Bank 200317	SE0009723083	2020-03-17	20 000 000	1,163	100,044	20 008 800	20 022 500,25	- 0,07	9 045	0,211	1,34	SEB
LF Bank ECP 15/20200609	XS1243897987	2020-06-09	20 000 000	2,642	101,625	20 325 000	19 416 980,00	4,68	32 290	0,189	1,36	SEB
SBAB Bank	XS1412408897	2021-06-17	14 000 000	4,163	106,000	14 840 000	14 387 837,00	3,14	22 665	0,211	0,99	SEB
Jyske Bank Perpetual	XS1489817525	2021-09-16	15 000 000	5,213	108,737	16 310 550	15 612 582,00	4,47	32 581	0,208	1,09	SEB
IF 16/2046-12-01	XS1525537061	2021-12-01	12 000 000	1,603	102,885	12 346 200	12 064 200,00	2,34	16 030	0,167	0,82	SEB
Resurs bank Tier2	SE0009522212	2022-01-17	7 000 000	3,880	105,617	7 393 190	7 213 256,00	2,49	56 583	0,047	0,49	SEB
Landshypotek bank ATI 220329	XS1587840098	2022-03-29	12 000 000	3,930	105,266	12 631 920	12 186 450,00	3,66	2 620	0,244	0,84	SEB

Portföljsammandrag, räntebärande

KLP-Räntebärande
Per datum 2017-12-31

Benämning	ISIN-kod	Förfallodag	Innehav	Värderings- ränta	Värderings- kurs	Marknadsvärde	Anskaffnings- värde	Ändring i procent	Upplupen ränta	Duration	Andel av portföljen	Depå
Sparbanken Öresund	SE0005497781	2023-10-25	9 000 000	2,569	102,003	9 180 270	9 201 550,55	- 0,23	43 031	0,069	0,61	SEB
Landshypotek Bank 260525	XS1418633126	2026-05-25	10 000 000	2,070	105,484	10 548 400	10 000 000,00	5,48	20 700	0,156	0,70	SEB
Strukturerade obligationer			249 000 000			257 519 000	251 487 570,00	2,40	2 703 638	2,629	17,18	
SHBC Itraxx CE47L 180110	SE0005035409	2018-03-10	10 000 000	2,460	99,385	9 938 500	10 111 210,00	- 1,71	56 033	0,028	0,66	SEB
HANDELSB ITRAX5 180110 KKO	SE0004841658	2018-10-10	10 000 000	7,320	94,585	9 458 500	10 186 360,00	- 7,15	166 733	0,028	0,63	Handelsbanken
SHBC CX28L	SE0005397999	2019-01-18	15 000 000	0,029	107,580	16 137 000	15 015 000,00	7,47	1 033 125	0,978	1,08	SEB
AIO FINVEX SUSTAINABLE INDEX	SE0006091351	2019-07-11	15 000 000	-11,471	120,500	18 075 000	15 750 000,00	14,76	0	1,518	1,21	SEB
SHBC CE29L	SE0006081857	2019-12-20	12 000 000	4,520	98,600	11 832 000	12 000 000,00	- 1,40	123 547	0,028	0,79	Handelsbanken
SHBC CE39L	SE0006081998	2020-01-10	7 000 000	1,570	98,800	6 916 000	7 000 000,00	- 1,20	25 033	0,028	0,46	Handelsbanken
DanskeCatellaHedge 1542 200605	SE0007074984	2020-06-05	15 000 000	-2,537	106,700	16 005 000	15 750 000,00	1,62	8 542	2,416	1,07	SEB
SWB Spec Energieff 200714	SE0007184304	2020-07-14	15 000 000	-2,050	105,400	15 810 000	15 150 000,00	4,36	0	2,529	1,05	Swedbank
SWB Spec Vatten 200714	SE0007184312	2020-07-14	15 000 000	-1,421	103,700	15 555 000	15 000 000,00	3,70	0	2,529	1,04	Swedbank
SWB Spec eur infrastruktur	SE0007980719	2021-02-12	20 000 000	-0,096	100,300	20 060 000	20 000 000,00	0,30	0	3,107	1,34	SEB
EPForward rate 2021-04-15	SE0006966040	2021-04-15	15 000 000	0,244	99,200	14 880 000	15 225 000,00	- 2,27	0	3,282	0,99	SEB
Swedbank spec 1422K21 210720	SE0007981477	2021-07-20	20 000 000	-2,359	108,860	21 772 000	20 000 000,00	8,86	0	3,545	1,45	Swedbank
AIO Miljö och Etik	SE0007870829	2021-12-30	15 000 000	-0,484	102,000	15 300 000	15 300 000,00	0,00	0	3,988	1,02	SEB
SWES1427K22 220110 HY	SE0009144181	2022-01-10	15 000 000	4,272	107,900	16 185 000	15 000 000,00	7,90	940 625	3,478	1,08	Swedbank
SWES1428K22 220110 IG	SE0009144199	2022-01-10	10 000 000	3,188	99,300	9 930 000	10 000 000,00	- 0,70	291 667	3,735	0,66	Swedbank
DDB KO HIGH YIELD 2950	SE0009409261	2022-01-20	15 000 000	2,000	100,000	15 000 000	15 000 000,00	0,00	58 333	3,882	1,00	Söderberg & Partners
Danske FO STable Return 1629	SE0008242721	2022-05-03	15 000 000	1,164	95,100	14 265 000	15 000 000,00	- 4,90	0	4,332	0,95	SEB
Swedbank spec 1431E22 etik	SE0009144439	2022-11-30	10 000 000	-0,795	104,000	10 400 000	10 000 000,00	4,00	0	4,910	0,69	SEB
RÄNTEFONDER			1 451 967			205 667 188	200 149 326,17	2,76	0	0,000	13,72	
EXCALIBUR	SE0001097080		2 577	0,000	12169,294	31 365 640	27 518 925,17	13,98	0	0,000	2,09	Excalibur
Handelsbanken räntestrategi	SE0007157888		132 653	0,000	100,020	13 267 996	13 130 036,00	1,05	0	0,000	0,89	Handelsbanken
Handelsbanken Tillväxtm oblig	LU0907934201		262 888	0,000	110,730	29 109 640	27 500 365,00	5,85	0	0,000	1,94	Handelsbanken
Microfinance Fund SEB	LU1610779768		500 000	0,000	98,180	49 090 000	50 000 000,00	- 1,82	0	0,000	3,28	SEB
SEB Credit Opportunity IV	LU1486542803		200 000	0,000	106,240	21 248 000	20 000 000,00	6,24	0	0,000	1,42	SEB
Trude	SE0007551338		2 693	0,000	9850,555	26 528 398	27 000 000,00	- 1,75	0	0,000	1,77	Excalibur
Öhman Grön Obligationsfond	SE0010324384		250 200	0,000	99,700	24 944 956	25 000 000,00	- 0,22	0	0,000	1,66	Öhman Fonder
Öhman Räntefond Kompass	SE0006887196		100 954	0,000	100,170	10 112 558	10 000 000,00	1,13	0	0,000	0,67	Öhman Fonder
Totalt			1 165 175 170			1 498 724 251	1 483 672 480,18	1,01	8 833 235		100,00	

Köp och försäljning av aktier och fonder

Benämning	Typ	Affärsdag	Likviddag	Antal	Kurs	Belopp	Courtage och övrig kostnad	Valuta	Valuta- kurs	Belopp (SEK)	Vinst (SEK)	Förlust (SEK)
Valuta	Köpt, lokal valuta	Sålt, lokal valuta	Köpt, SEK	Sålt, SEK	Ansk.värde, SEK	Vinst, SEK	Förlust, SEK	Vinst, optioner	Förlust, optioner			
SEK			0,00	0,00	0,00	0,00	0,00	0,00	0,00			

Utdelningar

KLP-Räntebärande

Avser period: 2017-12-01 - 2017-12-31

Aktie	Valuta	Avstämningsdag	Likviddag	Utdelning	Kupongskatt	Netto	Valutakurs	Utdelning, SEK
Summa				0,00	0,00	0,00		0,00
Summa								0,00

Köp och försäljning av obligationer

KLP-Räntebärande

Avser period: 2017-12-01 - 2017-12-31

Benämning	Typ	Nominellt- belopp	Kurs	Affärsdag	Likviddag	Belopp lokal valuta	Varav ränta	Valuta	Valutakurs	Belopp, SEK	Anskaffnings- belopp SEK	Kupong	Vinst/förlust
AIO Miljö och Etik	Kupf			2017-12-30	2017-12-30			SEK				0,00	
Kupongränta, justering	Kupf			2017-12-29	2017-12-29			SEK				- 40,12	
SWBHYP189	Kupf			2017-12-16	2017-12-18			SEK				180 000,00	
DDB KO HIGH YIELD 2950	Kupf			2017-12-07	2017-12-07			SEK				0,00	

Valuta	Köpt, lokal valuta	Sålt, lokal valuta	Köpt, SEK	Sålt, SEK	Anskaffnings- belopp, SEK	Upplupen ränta, köpt	Upplupen ränta, sålt	Kupong, SEK	Vinst, SEK	Förlust, SEK
NOK	0,00	0,00	0,00	0,00	0,00	0,00	0,00	0,00	0,00	0,00
SEK	0,00	0,00	0,00	0,00	0,00	0,00	0,00	179 959,88	0,00	0,00
Summa, SEK			0,00	0,00	0,00	0,00	0,00	179 959,88	0,00	0,00

Köp och försäljning av FRN-lån

Benämning	Typ	Nominell- belopp	Kurs	Affärsdag	Likviddag	Belopp lokal valuta	Varav ränta	Valuta	Valutakurs	Belopp, SEK	Anskaffnings- belopp SEK	Kupong	Vinst/förlust
Nordlys AB	Kupf			2017-12-30	2017-12-30			SEK				0,00	
Kvallitena 20200930	Kupf			2017-12-30	2017-12-30			SEK				0,00	
Landshypotek bank ATI 220329	Kupf			2017-12-29	2017-12-29			SEK				120 514,33	
Bilia AB 210329	Kupf			2017-12-29	2017-12-29			SEK				31 372,25	
Atrium Ljungberg FRN 200327	Kupf			2017-12-27	2017-12-27			SEK				4 398,33	
Billerud FRN 2018-03-27	Kupf			2017-12-27	2017-12-27			SEK				49 549,50	
Fabege 107 RB	Kupf			2017-12-26	2017-12-27			SEK				20 035,56	
ICA FRN 2018-06-25	Kupf			2017-12-25	2017-12-27			SEK				86 800,00	
Storebrand LIVSF 240325	Kupf			2017-12-25	2017-12-27			NOK				90 339,50	
Fastpartner 190923	Kupf			2017-12-23	2017-12-22			SEK				35 388,89	
ÅF FRN 2019-03-21	Kupf			2017-12-21	2017-12-21			SEK				23 558,89	
Austevoll SEAFOOD 17/23	Kupf			2017-12-21	2017-12-21			NOK				43 535,37	
Klarna AB Tier 2	Kupf			2017-12-20	2017-12-20			SEK				103 183,89	
Vattenfall frn 220319	Kupf			2017-12-19	2017-12-22			SEK				63 518,00	
DNB BANK 20230619	Kupf			2017-12-19	2017-12-18			NOK				31 733,09	
Real People	Kupf			2017-12-19	2017-12-19			SEK				0,00	
ALM Equity AB 2016/2020	Kupf			2017-12-18	2017-12-18			SEK				136 500,00	
Castellum FRN 230317	Kupf			2017-12-17	2017-12-18			SEK				34 504,17	
Collector Bank 200317	Kupf			2017-12-17	2017-12-18			SEK				67 491,67	
SBAB Bank	Kupf			2017-12-17	2017-12-18			SEK				153 410,83	
SBAB FRN AT1 2020-03-16	Kupf			2017-12-16	2017-12-16			SEK				186 322,50	
Tele2 FRN 220316	Kupf			2017-12-16	2017-12-18			SEK				57 380,56	
Jyske Bank Perpetual	Kupf			2017-12-16	2017-12-18			SEK				204 181,25	
Islandsbankis 2017	Kupf			2017-12-16	2017-12-16			SEK				91 000,00	
Islandsbankis 2017	Sälj	9 000 000	100,0000	2017-12-16	2017-12-16	9 000 000,00	0,00	SEK	1,0000	9 000 000,00	9 220 500,00		- 220 500,00
Kinnevik FRN 220315	Kupf			2017-12-15	2017-12-15			SEK				13 670,22	
Marine Harvest ASA 2018-03-12	Kupf			2017-12-12	2017-12-12			NOK				43 405,39	
Nordea AT1 FRN SEK	Kupf			2017-12-12	2017-12-12			SEK				203 157,50	
Marine Harvest ASA 2018-03-12	Kupf			2017-12-12	2017-12-12			NOK				21 735,15	
Balder 102 190312	Kupf			2017-12-12	2017-12-12			SEK				42 807,92	
Nordlys AB	Kupf			2017-12-12	2017-12-29			SEK				36 674,05	
DIGIPLEX FET AS	Kupf			2017-12-11	2017-12-11			NOK				69 185,94	
LF Bank ECP 15/20200609	Kupf			2017-12-09	2017-12-11			SEK				143 173,33	
Global Scan FRN 191209	Kupf			2017-12-09	2017-12-09			SEK				0,00	
Global Scan FRN 191209	Kupf			2017-12-09	2017-12-29			SEK				107 430,56	
Castellum 2019-06-07	Kupf			2017-12-07	2017-12-07			SEK				49 544,44	
Volvo Cars 220307	Kupf			2017-12-07	2017-12-07			SEK				78 057,78	
Hemfosa 191206	Kupf			2017-12-06	2017-12-06			SEK				47 967,11	
Hemfosa 200901	Kupf			2017-12-01	2017-12-01			SEK				34 944,00	
Klövern 20200601	Kupf			2017-12-01	2017-12-01			SEK				74 903,11	
IF 16/2046-12-01	Kupf			2017-12-01	2017-12-01			SEK				54 721,33	

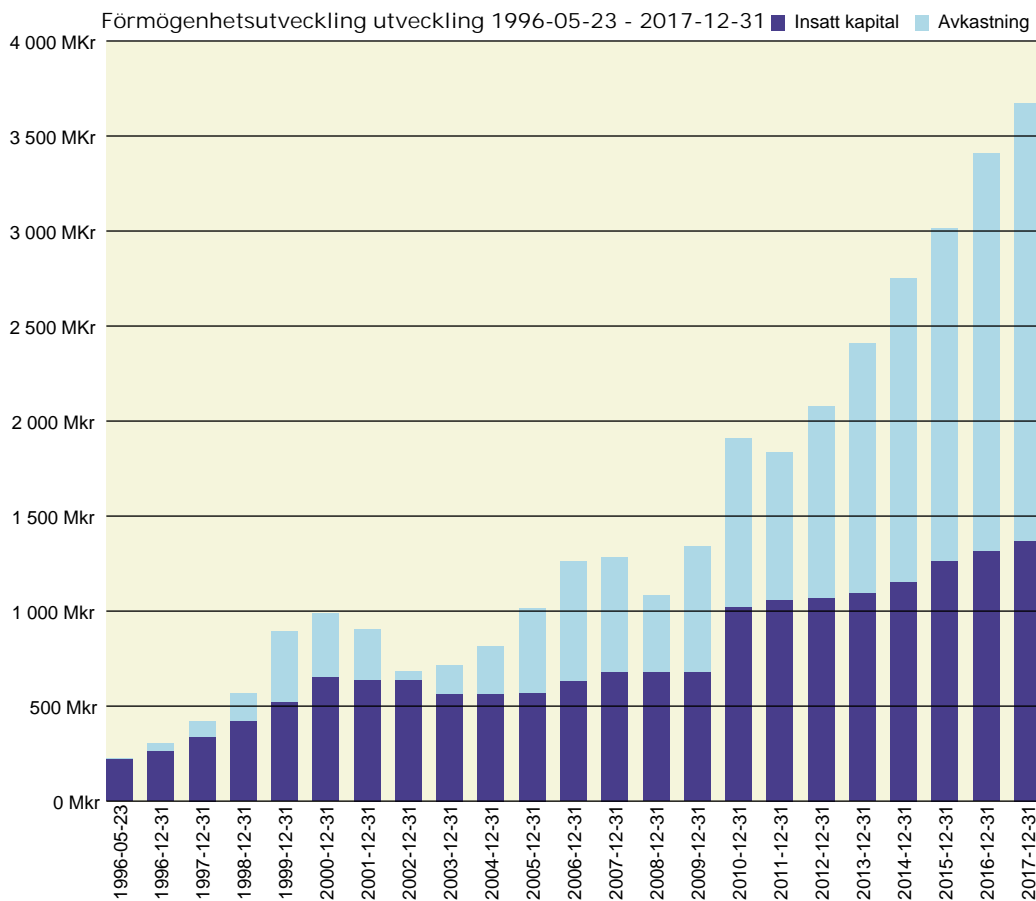
Summer för köp och försäljning av FRN-lån

KLP-Räntebärande

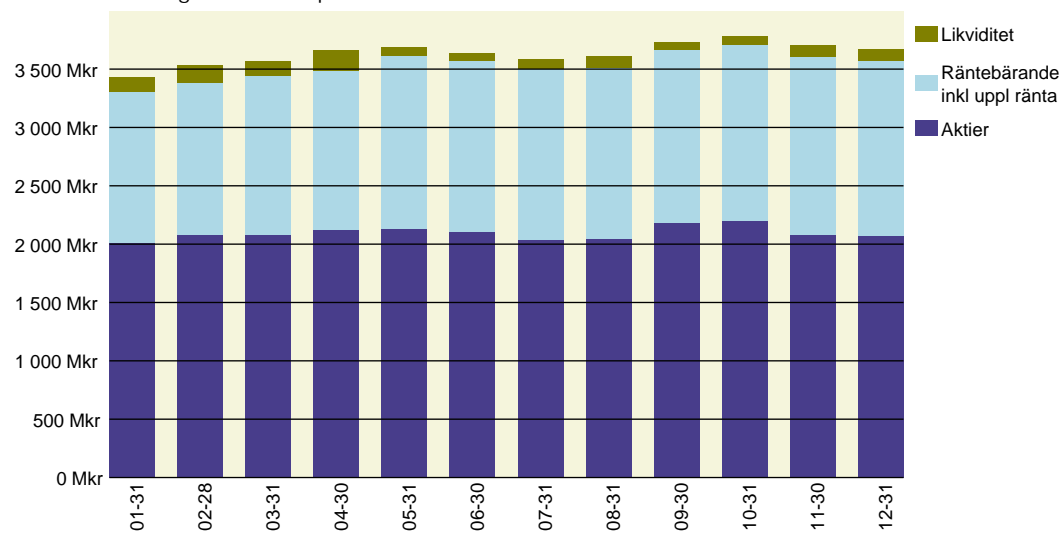
Avser period: 2017-12-01 - 2017-12-31

Valuta	Köpt, lokal valuta	Sålt, lokal valuta	Köpt, SEK	Sålt, SEK	Anskaffnings- belopp, SEK	Upplupen ränta, köpt	Upplupen ränta, sålt	Kupong, SEK	Vinst, SEK	Förlust, SEK
NOK	0,00	0,00	0,00	0,00	0,00	0,00	0,00	299 934,44	0,00	0,00
SEK	0,00	9 000 000,00	0,00	9 000 000,00	9 220 500,00	0,00	0,00	2 356 161,97	0,00	220 500,00
Summa, SEK			0,00	9 000 000,00	9 220 500,00	0,00	0,00	2 656 096,41	0,00	220 500,00

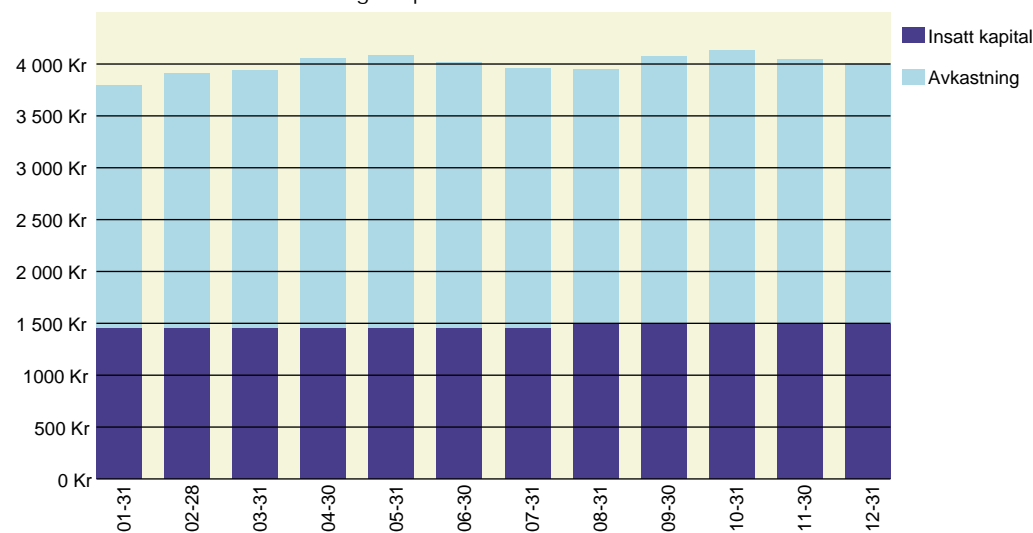
Portföljrapport	2017-12-31		KLP-Totalt	
	Marknadsvärde kronor	Andel, %	Anskaffnings- värde kronor	Vinst/förlust(-) kronor
Aktier	2 066 651 880	56,30 %	1 798 948 651	267 703 229
Räntebärande	1 498 724 251	40,83 %	1 483 672 479	15 051 772
Likviditet inkl skuld optioner	96 299 498	2,62 %		
Upplupna räntor	8 833 235	0,25 %		
Totalt marknadsvärde	3 670 508 864	100,00 %		
Marknadsvärde 2016-12-31	3 411 769 464			
Värdeändring 2017	258 739 400	Varav insättning(+)/uttag(-)	+50 000 000	
Totala avsättningar 1996-2017	1 368 431 000			



Förmögenheter för perioden 2017-01-31 - 2017-12-31



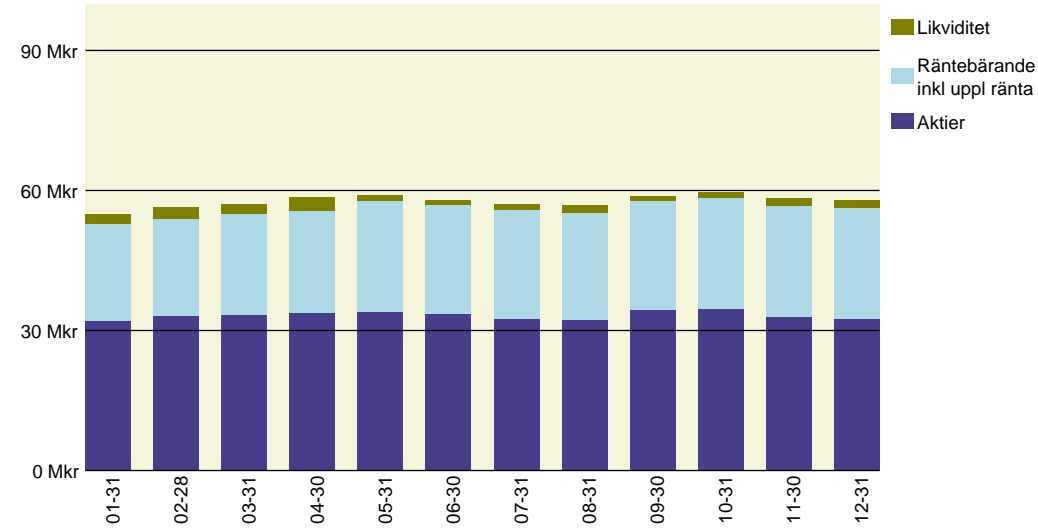
Andelskursens utveckling för perioden 2017-01-31 - 2017-12-31



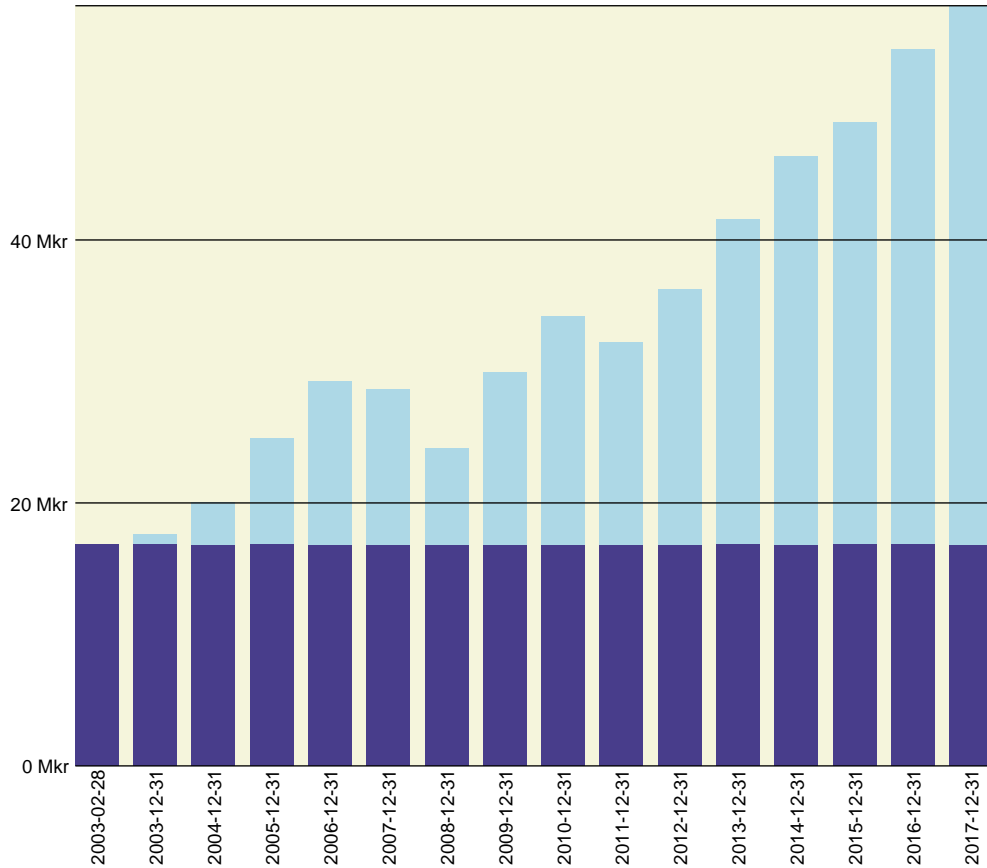
Portföljrapport för KLP-Totalt 31 December 2017

Portföljrapport	2017-12-31		Emmaboda kommun	
	Marknadsvärde kronor	Andel, %	Anskaffningsvärde kronor	Vinst/förlust(-) kronor
Aktier	32 551 338	56,30 %	28 334 808	4 216 529
Räntebärande	23 606 046	40,83 %	23 368 969	237 077
Likviditet inkl skuld optioner	1 516 790	2,62 %		
Upplupna räntor	139 130	0,25 %		
Totalt marknadsvärde	57 813 304	100,00 %		
Marknadsvärde 2016-12-31	54 492 096			
Värdeändring 2017	3 321 208		Varav insättning(+)/uttag(-)	+0
Totala avsättningar 1996-2017	16 850 000		Andelskurs per 2017-12-31	4 005,9139
Andel i KLP per rapportdatum	1,575076000500%		Antal andelar per 2017-12-31	14 431,9887

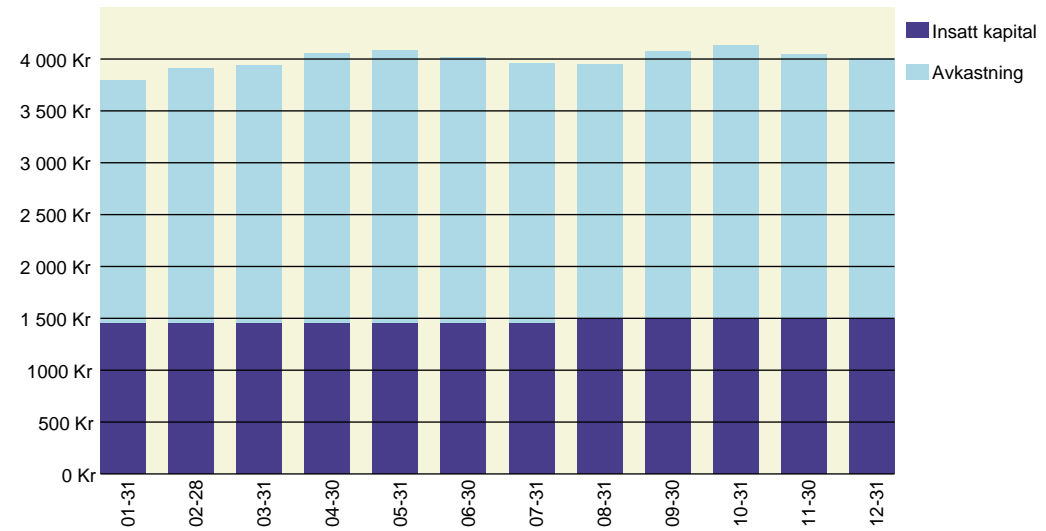
Förmögenheter för perioden 2017-01-31 - 2017-12-31



Förmögenhetsutveckling från 2003-02-28 - 2017-12-31



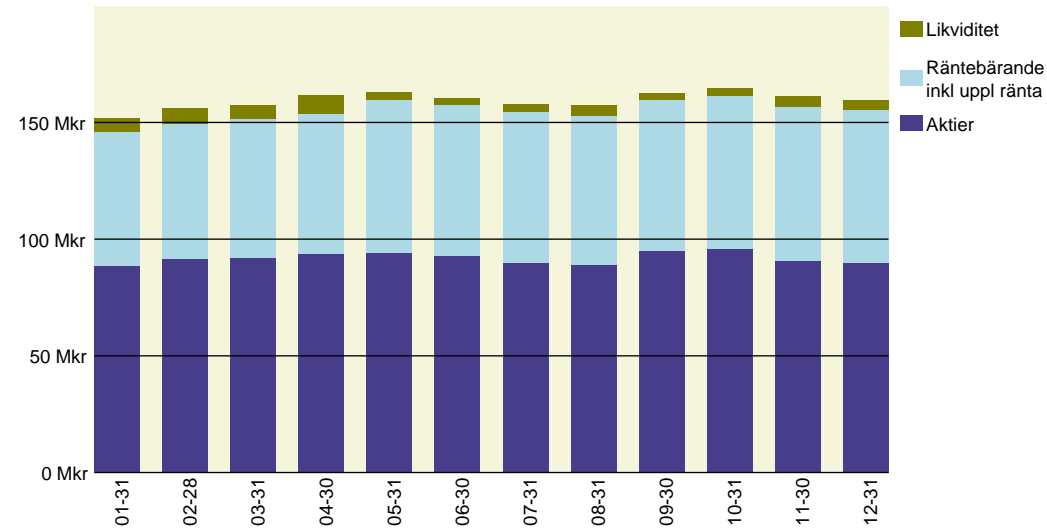
Andelskursens utveckling för perioden 2017-01-31 - 2017-12-31



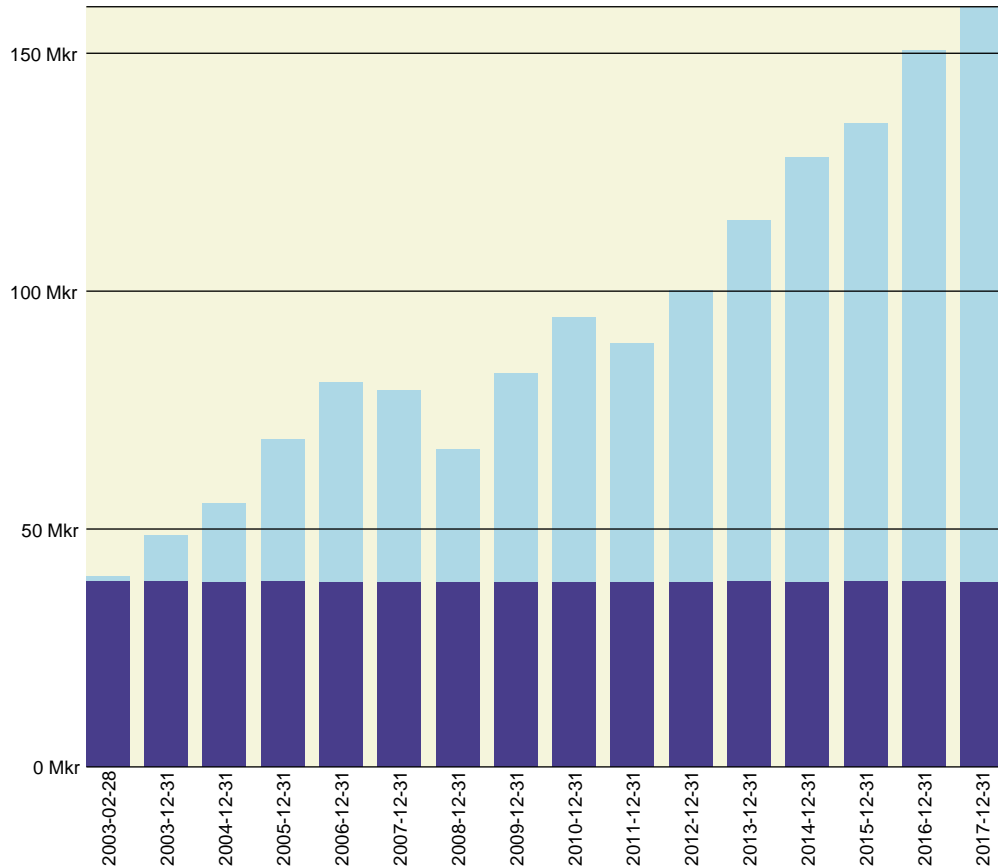
Portföljrapport för KLP-Totalt 31 December 2017

Portföljrapport	2017-12-31		Hultsfreds kommun	
	Marknadsvärde kronor	Andel, %	Anskaffnings- värde kronor	Vinst/förlust(-) kronor
Aktier	89 962 646	56,30 %	78 309 357	11 653 289
Räntebärande	65 240 402	40,83 %	64 585 189	655 213
Likviditet inkl skuld optioner	4 191 977	2,62 %		
Upplupna räntor	384 516	0,25 %		
Totalt marknadsvärde	159 779 541	100,00 %		
Marknadsvärde 2016-12-31	150 600 665			
Värdeändring 2017	9 178 876		Varav insättning(+)/uttag(-)	+0
Totala avsättningar 1996-2017	39 009 000		Andelskurs per 2017-12-31	4 005,9139
Andel i KLP per rapportdatum	4,353062380400%		Antal andelar per 2017-12-31	39 885,9148

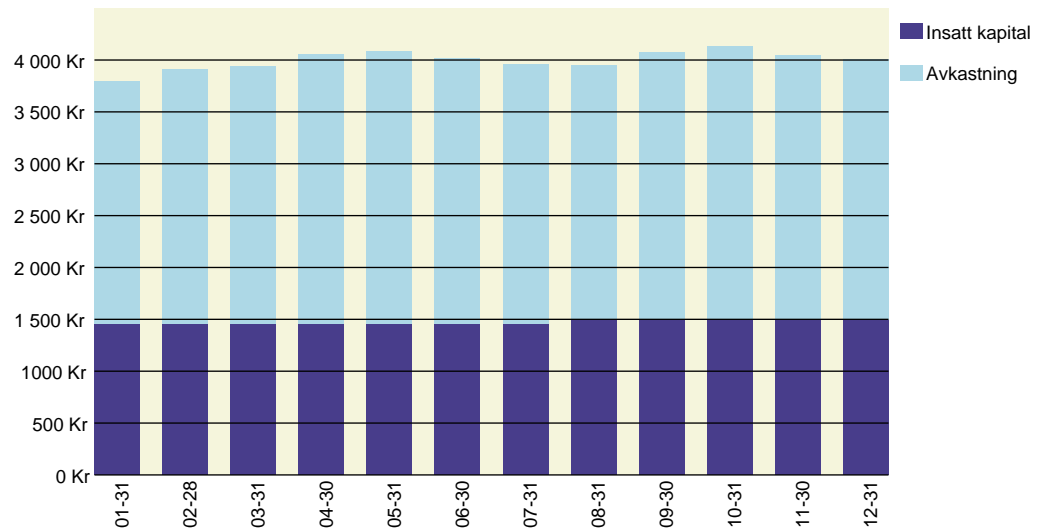
Förmögenheter för perioden 2017-01-31 - 2017-12-31



Förmögenhetsutveckling från 2003-02-28 - 2017-12-31

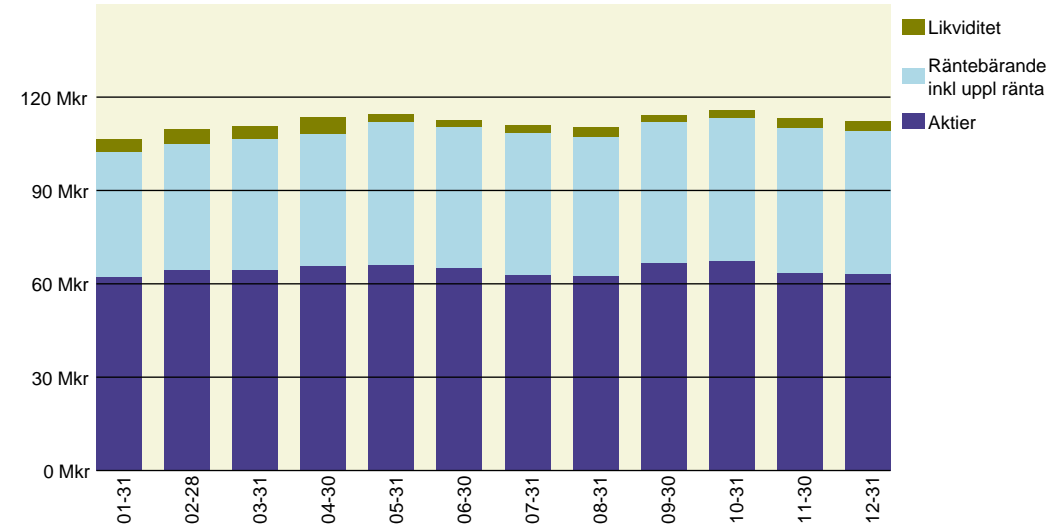


Andelskursens utveckling för perioden 2017-01-31 - 2017-12-31

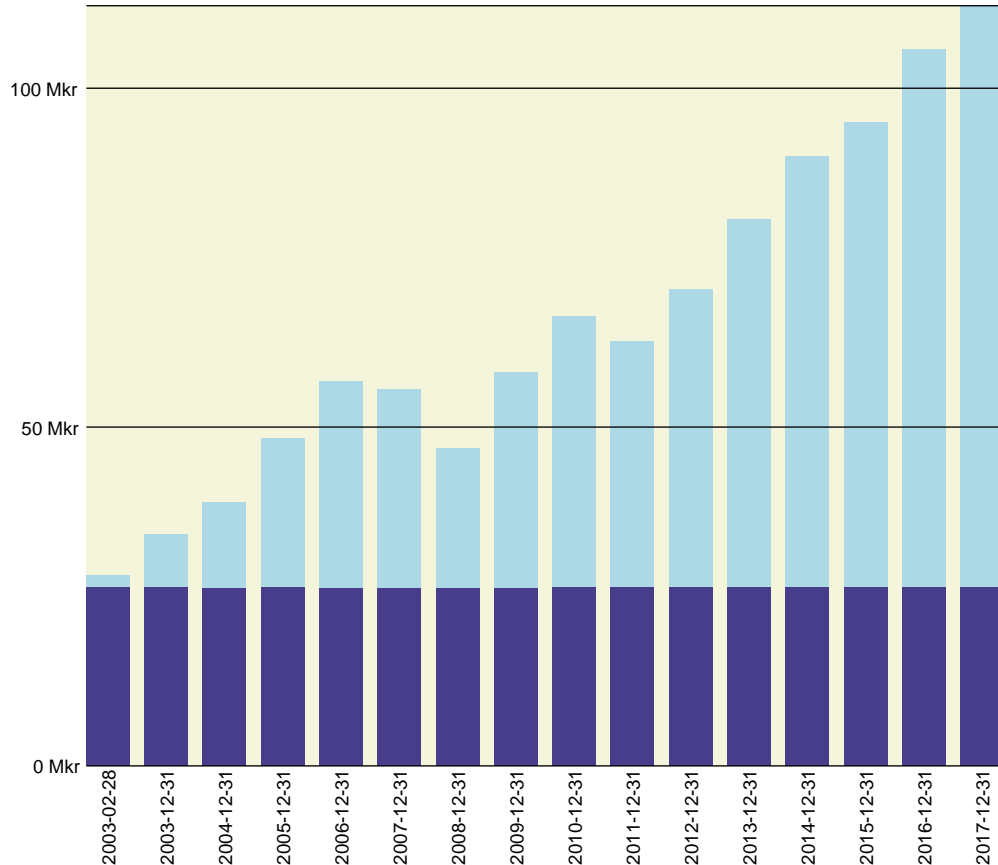


Portföljrapport	2017-12-31		Högsby kommun	
	Marknadsvärde kronor	Andel, %	Anskaffnings- värde kronor	Vinst/förlust(-) kronor
Aktier	63 156 998	56,30 %	54 975 973	8 181 026
Räntebärande	45 801 098	40,83 %	45 341 115	459 983
Likviditet inkl skuld optioner	2 942 918	2,62 %		
Upplupna räntor	269 944	0,25 %		
Totalt marknadsvärde	112 170 959	100,00 %		
Marknadsvärde 2016-12-31	105 727 059			
Värdeändring 2017	6 443 900		Varav insättning(+)/uttag(-)	+0
Totala avsättningar 1996-2017	26 375 000		Andelskurs per 2017-12-31	4 005,9139
Andel i KLP per rapportdatum	3,056005657100%		Antal andelar per 2017-12-31	28 001,3404

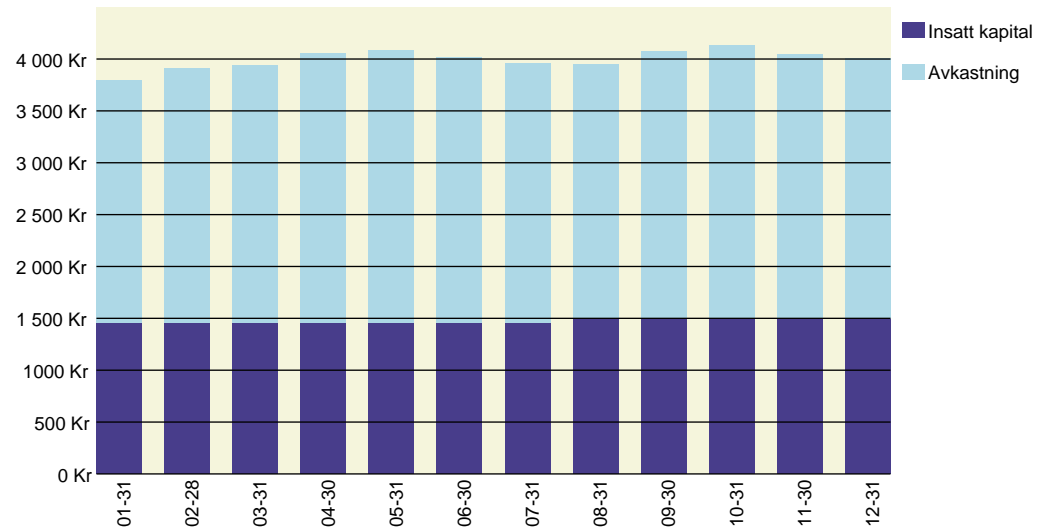
Förmögenheter för perioden 2017-01-31 - 2017-12-31



Förmögenhetsutveckling från 2003-02-28 - 2017-12-31



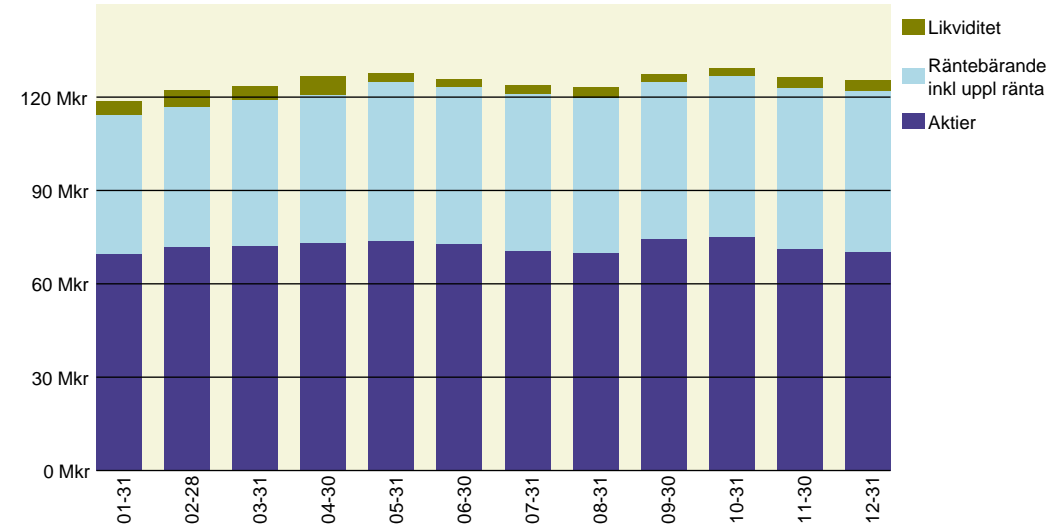
Andelskursens utveckling för perioden 2017-01-31 - 2017-12-31



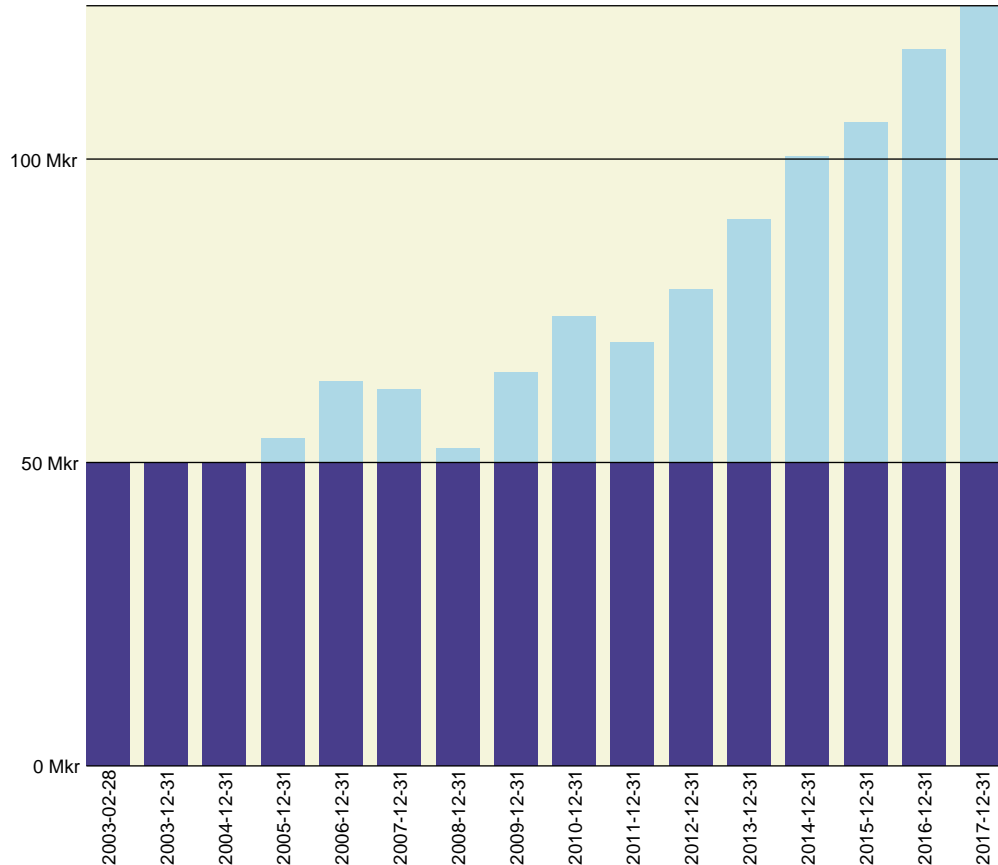
Portföljrapport för KLP-Totalt 31 December 2017

Portföljrapport	2017-12-31		Kalmar kommun	
	Marknadsvärde kronor	Andel, %	Anskaffnings- värde kronor	Vinst/förlust(-) kronor
Aktier	70 530 221	56,30 %	61 394 107	9 136 114
Räntebärande	51 148 117	40,83 %	50 634 434	513 683
Likviditet inkl skuld optioner	3 286 487	2,62 %		
Upplupna räntor	301 459	0,25 %		
Totalt marknadsvärde	125 266 284	100,00 %		
Marknadsvärde 2016-12-31	118 070 095			
Värdeändring 2017	7 196 188		Varav insättning(+)/uttag(-)	+0
Totala avsättningar 1996-2017	50 000 000		Andelskurs per 2017-12-31	4 005,9139
Andel i KLP per rapportdatum	3,412777041600%		Antal andelar per 2017-12-31	31 270,3385

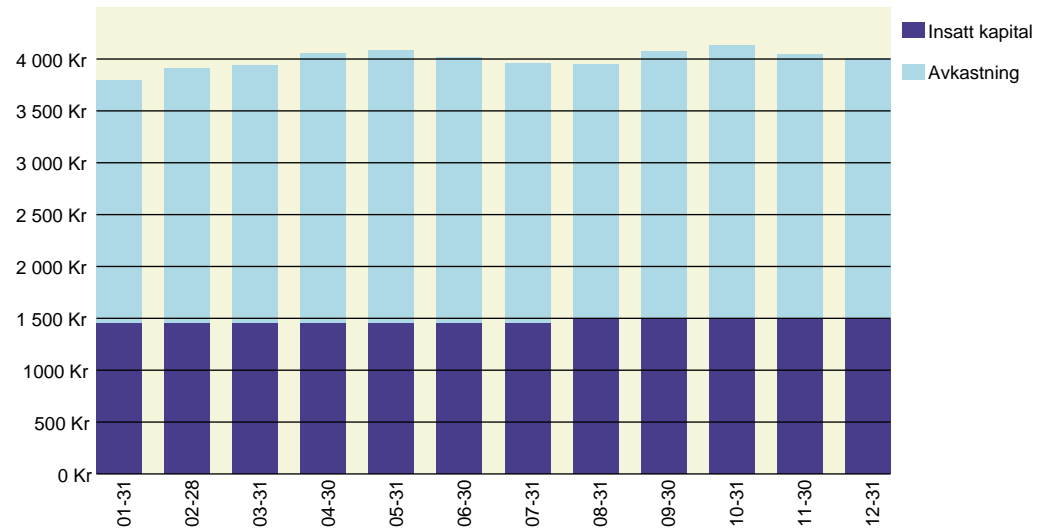
Förmögenheter för perioden 2017-01-31 - 2017-12-31



Förmögenhetsutveckling från 2003-02-28 - 2017-12-31

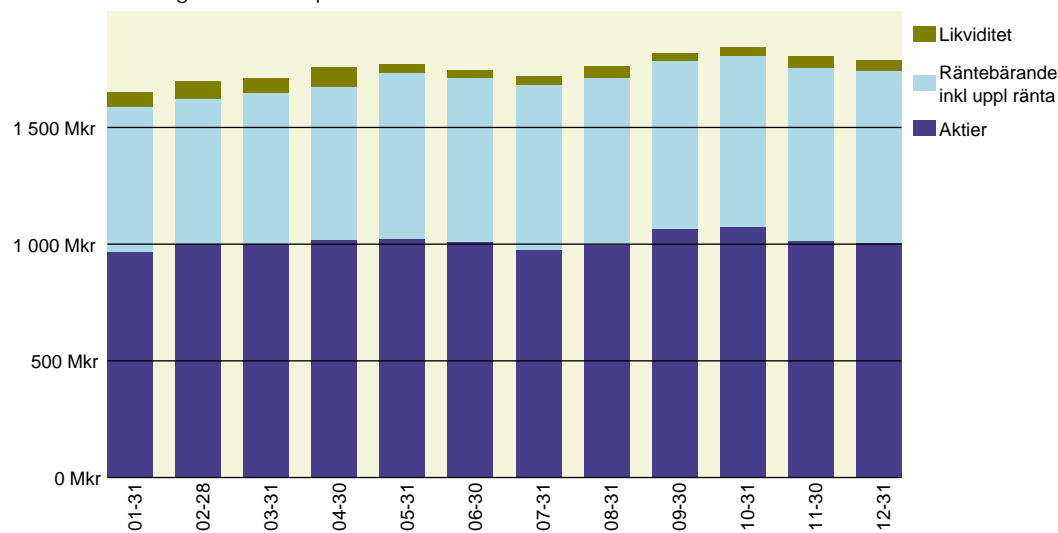


Andelskursens utveckling för perioden 2017-01-31 - 2017-12-31

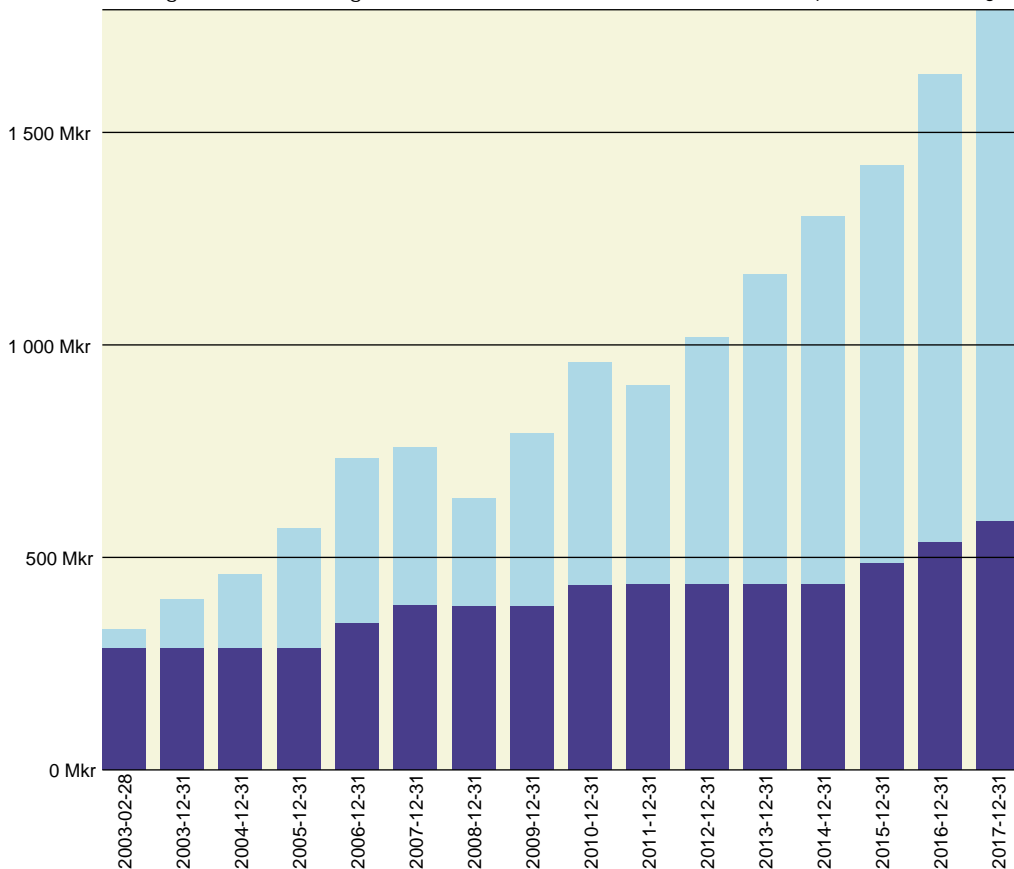


Portföljrapport	2017-12-31		Landstinget i Kalmar	
	Marknadsvärde kronor	Andel, %	Anskaffnings- värde kronor	Vinst/förlust(-) kronor
Aktier	1 007 089 102	56,30 %	876 636 070	130 453 032
Räntebärande	730 335 319	40,83 %	723 000 520	7 334 799
Likviditet inkl skuld optioner	46 927 195	2,62 %		
Upplupna räntor	4 304 477	0,25 %		
Totalt marknadsvärde	1 788 656 093	100,00 %		
Marknadsvärde 2016-12-31	1 638 023 732			
Värdeändring 2017	150 632 360		Varav insättning(+)/uttag(-)	+50 000 000
Totala avsättningar 1996-2017	587 176 000		Andelskurs per 2017-12-31	4 005,9139
Andel i KLP per rapportdatum	48,730466507600%		Antal andelar per 2017-12-31	446 503,8783

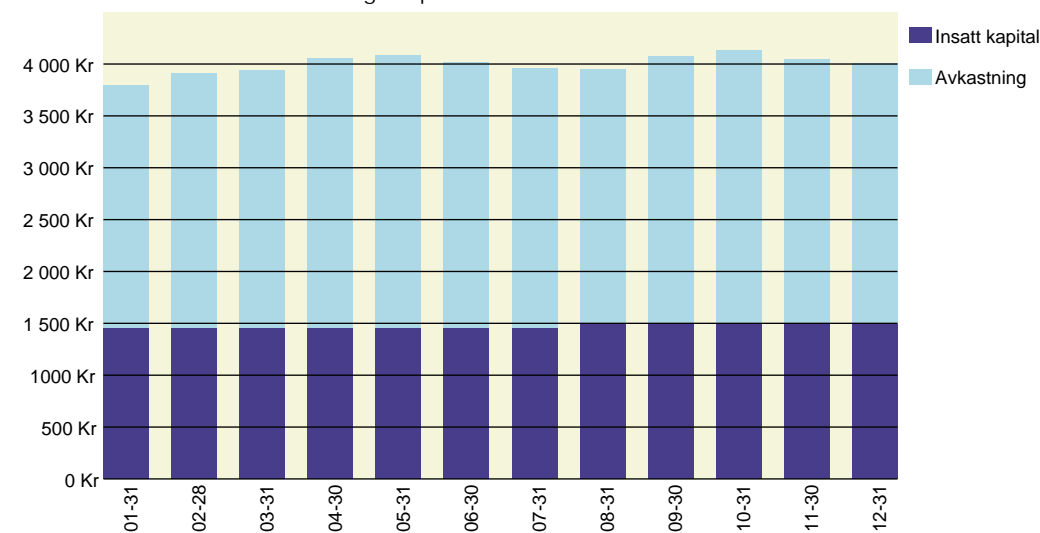
Förmögenheter för perioden 2017-01-31 - 2017-12-31



Förmögenhetsutveckling från 2003-02-28 - 2017-12-31

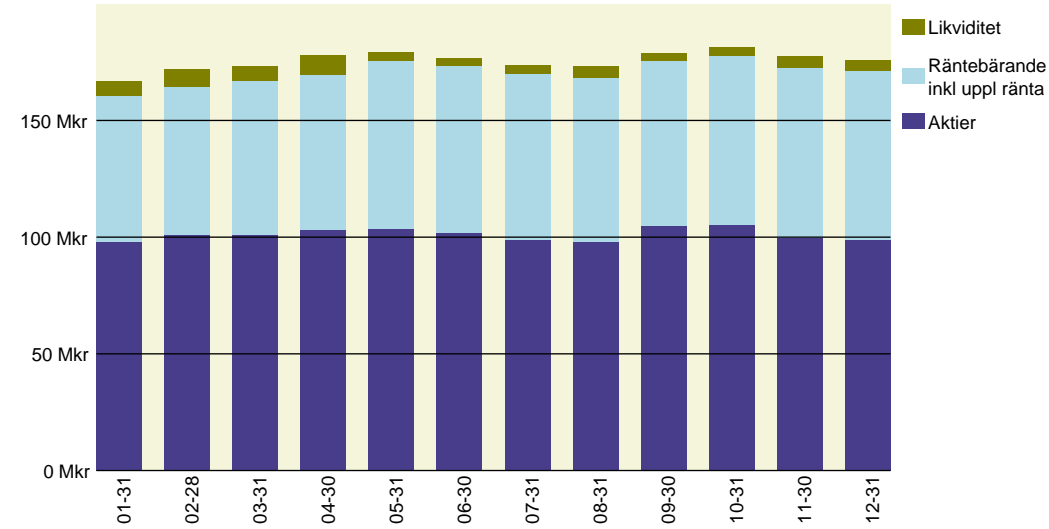


Andelskursens utveckling för perioden 2017-01-31 - 2017-12-31

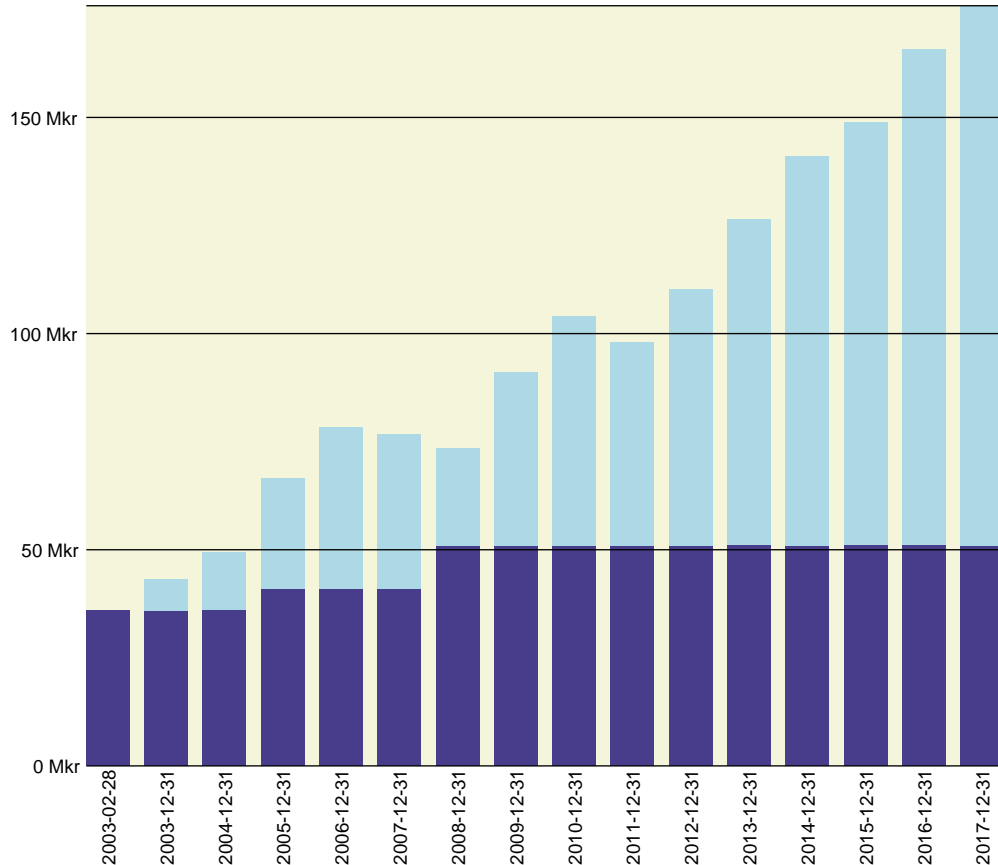


Portföljrapport	2017-12-31		Mönsterås kommun	
	Marknadsvärde kronor	Andel, %	Anskaffnings- värde kronor	Vinst/förlust(-) kronor
Aktier	99 002 108	56,30 %	86 177 895	12 824 213
Räntebärande	71 795 768	40,83 %	71 074 719	721 049
Likviditet inkl skuld optioner	4 613 188	2,62 %		
Upplupna räntor	423 152	0,25 %		
Totalt marknadsvärde	175 834 216	100,00 %		
Marknadsvärde 2016-12-31	165 733 045			
Värdeändring 2017	10 101 171		Varav insättning(+)/uttag(-)	+0
Totala avsättningar 1996-2017	51 021 000		Andelskurs per 2017-12-31	4 005,9139
Andel i KLP per rapportdatum	4,790458836100%		Antal andelar per 2017-12-31	43 893,6584

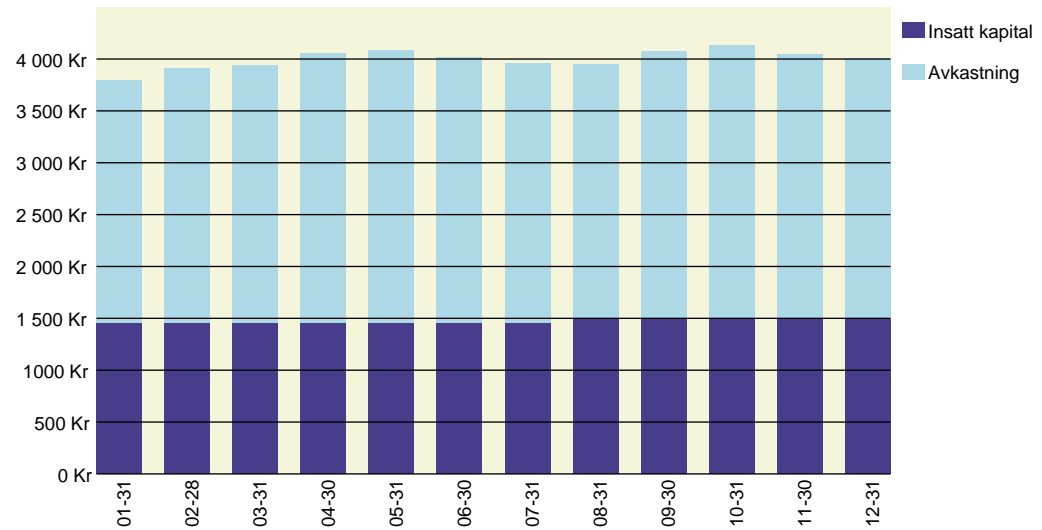
Förmögenheter för perioden 2017-01-31 - 2017-12-31



Förmögenhetsutveckling från 2003-02-28 - 2017-12-31



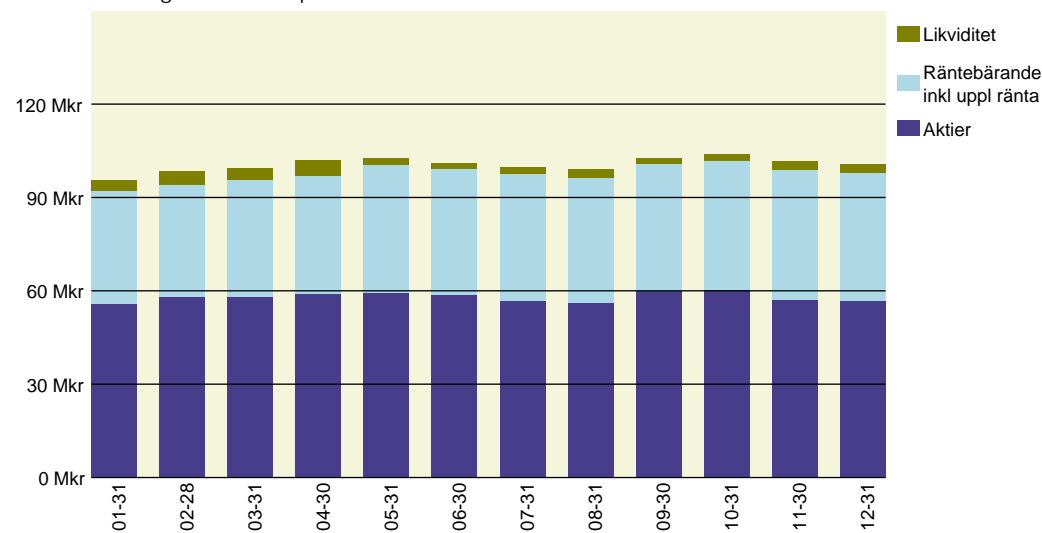
Andelskursens utveckling för perioden 2017-01-31 - 2017-12-31



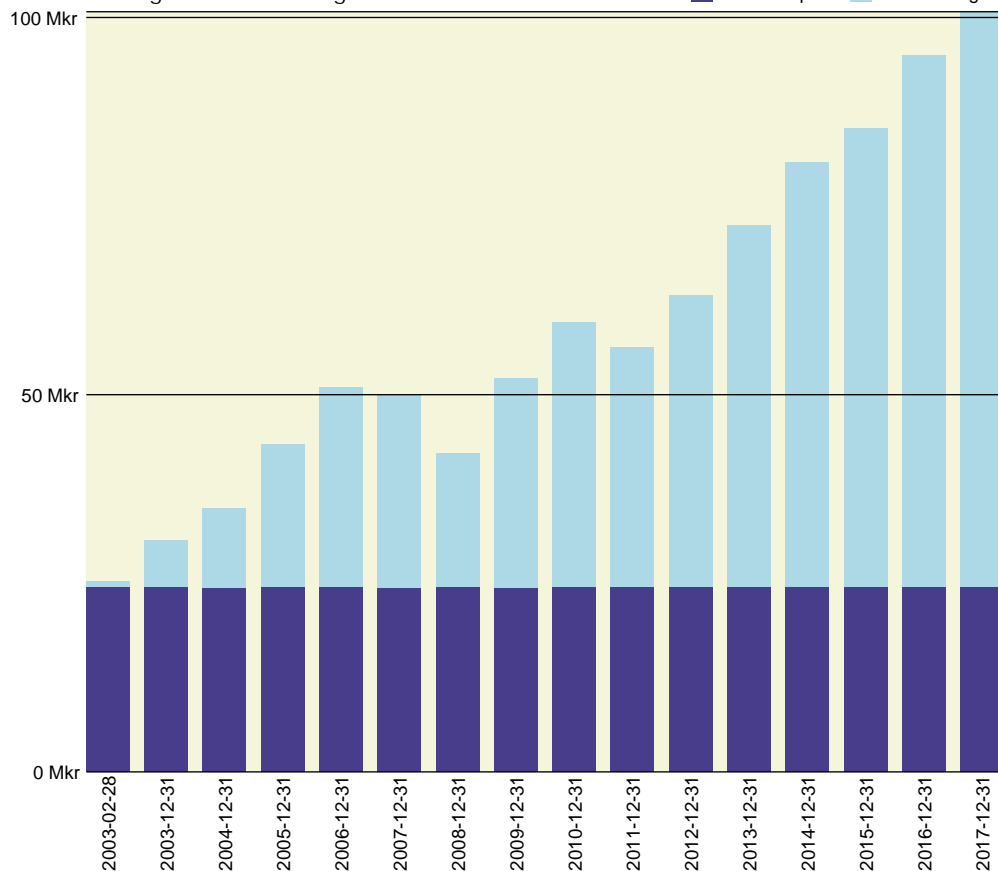
Portföljrapport för KLP-Totalt 31 December 2017

Portföljrapport	2017-12-31		Mörbylänga kommun	
	Marknadsvärde kronor	Andel, %	Anskaffningsvärde kronor	Vinst/förlust(-) kronor
Aktier	56 732 692	56,30 %	49 383 837	7 348 855
Räntebärande	41 142 228	40,83 %	40 729 034	413 194
Likviditet inkl skuld optioner	2 643 566	2,62 %		
Upplupna räntor	242 486	0,25 %		
Totalt marknadsvärde	100 760 971	100,00 %		
Marknadsvärde 2016-12-31	94 972 543			
Värdeändring 2017	5 788 429		Varav insättning(+)/uttag(-)	+0
Totala avsättningar 1996-2017	24 500 000		Andelskurs per 2017-12-31	4 005,9139
Andel i KLP per rapportdatum	2,745149920900%		Antal andelar per 2017-12-31	25 153,0546

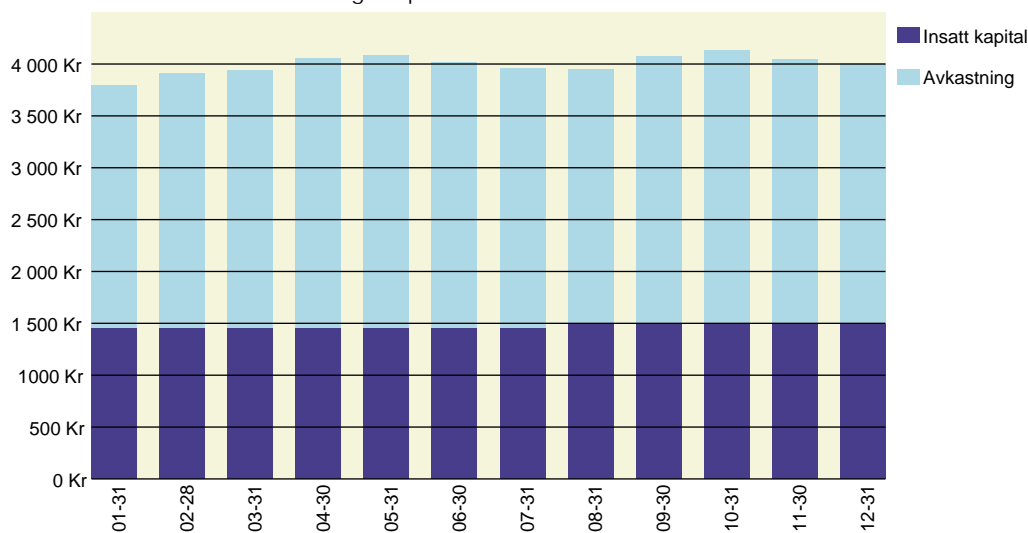
Förmögenheter för perioden 2017-01-31 - 2017-12-31



Förmögenhetsutveckling från 2003-02-28 - 2017-12-31



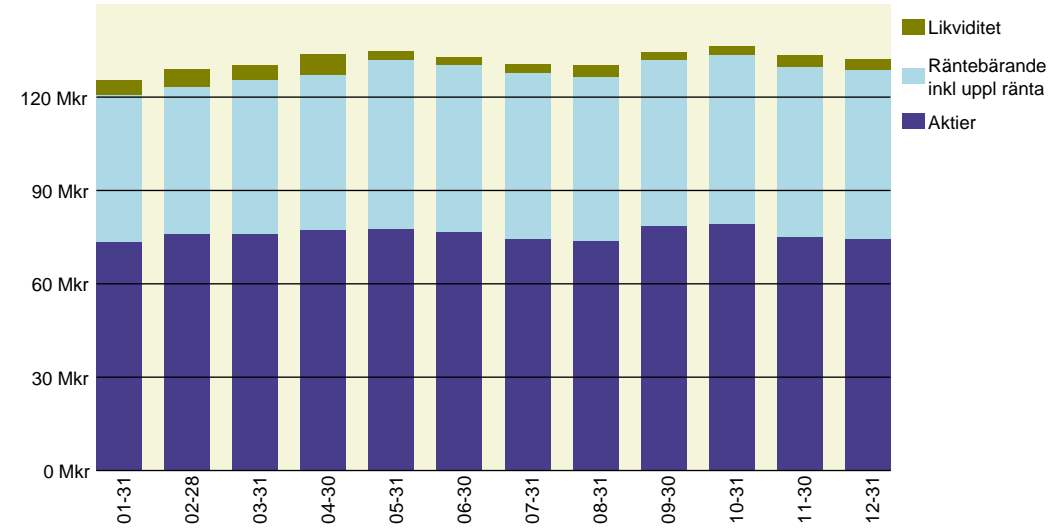
Andelskursens utveckling för perioden 2017-01-31 - 2017-12-31



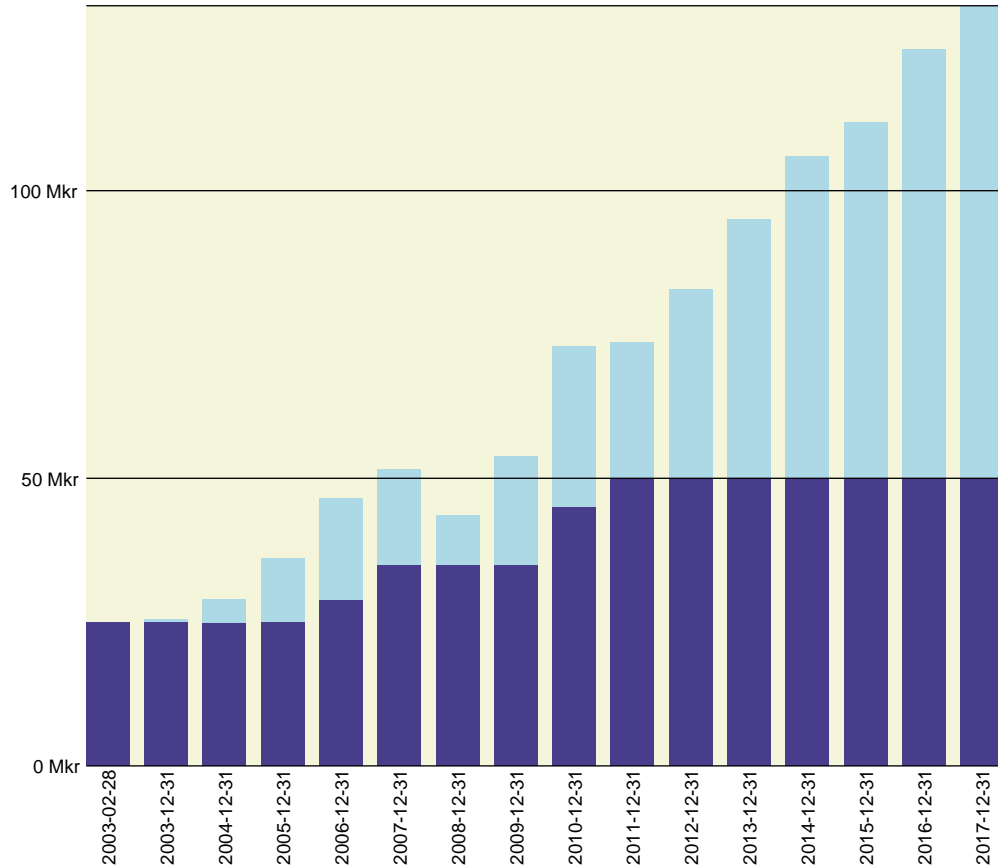
Portföljrapport för KLP-Totalt 31 December 2017

Portföljrapport	2017-12-31		Nybro kommun	
	Marknadsvärde kronor	Andel, %	Anskaffningsvärde kronor	Vinst/förlust(-) kronor
Aktier	74 408 442	56,30 %	64 769 963	9 638 479
Räntebärande	53 960 581	40,83 %	53 418 652	541 929
Likviditet inkl skuld optioner	3 467 200	2,62 %		
Upplupna räntor	318 035	0,25 %		
Totalt marknadsvärde	132 154 258	100,00 %		
Marknadsvärde 2016-12-31	124 562 375			
Värdeändring 2017	7 591 883		Varav insättning(+)/uttag(-)	+0
Totala avsättningar 1996-2017	50 000 000		Andelskurs per 2017-12-31	4 005,9139
Andel i KLP per rapportdatum	3,600434237600%		Antal andelar per 2017-12-31	32 989,7899

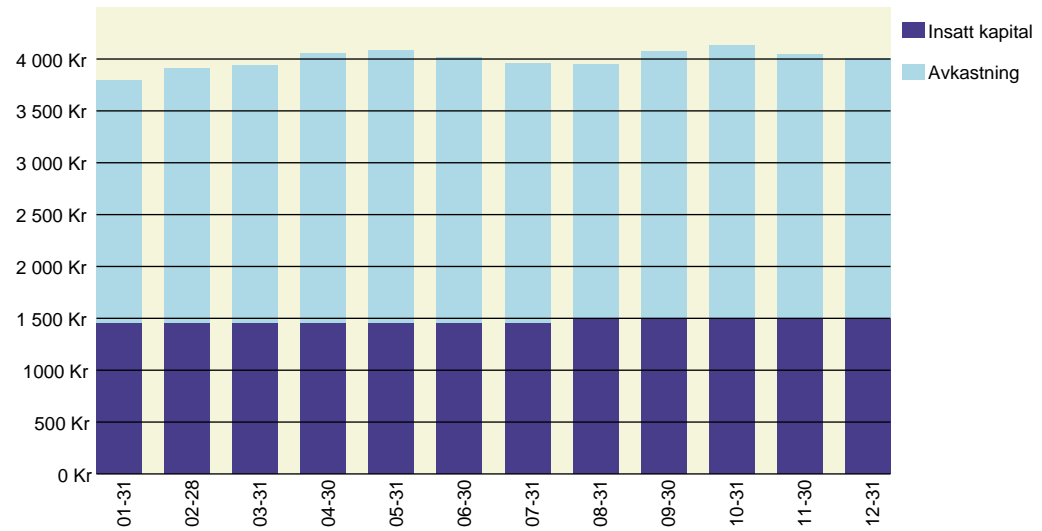
Förmögenheter för perioden 2017-01-31 - 2017-12-31



Förmögenhetsutveckling från 2003-02-28 - 2017-12-31

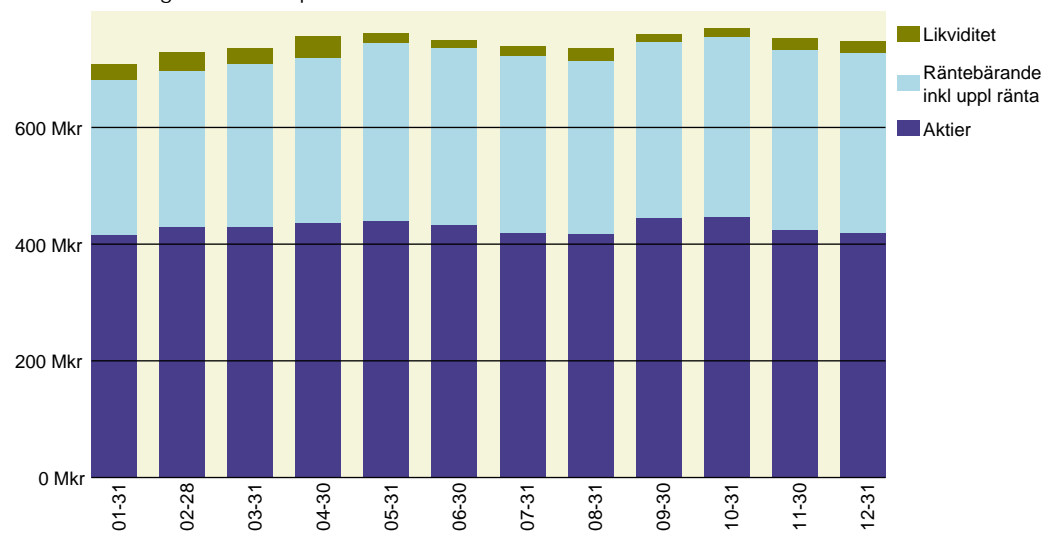


Andelskursens utveckling för perioden 2017-01-31 - 2017-12-31

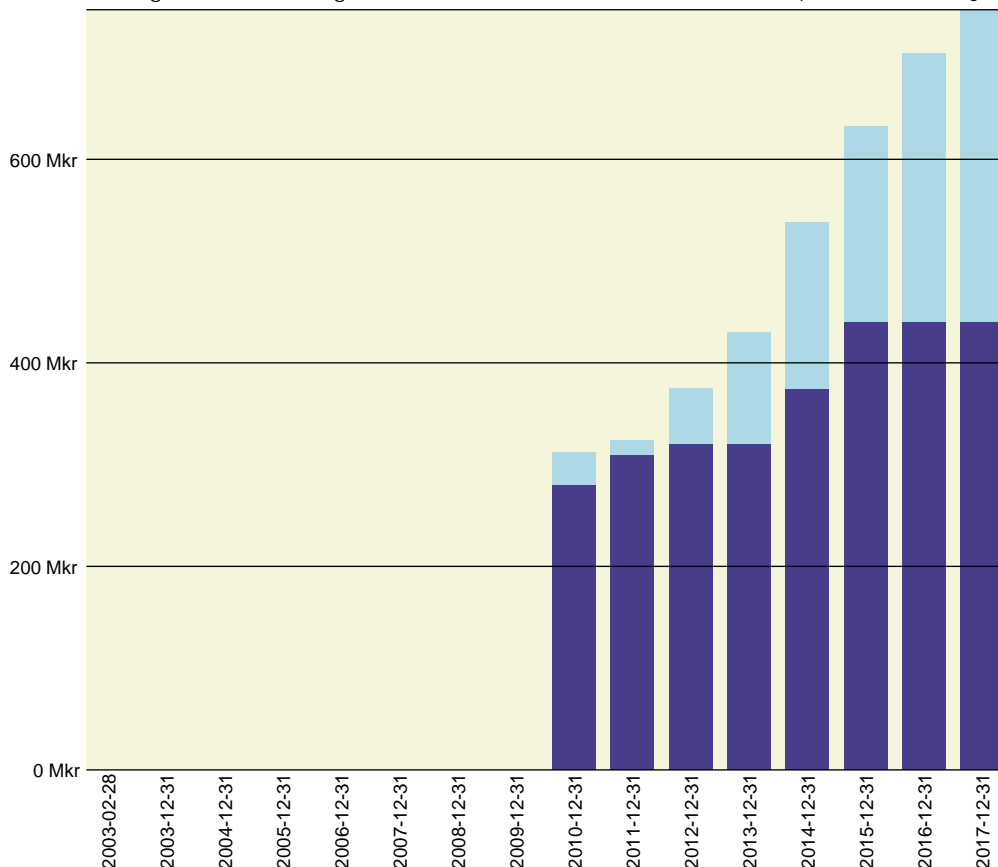


Portföljrapport	2017-12-31		Oskarshamns kommun	
	Marknadsvärde kronor	Andel, %	Anskaffnings- värde kronor	Vinst/förlust(-) kronor
Aktier	420 580 114	56,30 %	366 100 376	54 479 739
Räntebärande	305 002 319	40,83 %	301 939 164	3 063 156
Likviditet inkl skuld optioner	19 597 715	2,62 %		
Upplupna räntor	1 797 634	0,25 %		
Totalt marknadsvärde	746 977 782	100,00 %		
Marknadsvärde 2016-12-31	704 066 053			
Värdeändring 2017	42 911 729		Varav insättning(+)/uttag(-)	+0
Totala avsättningar 1996-2017	440 000 000		Andelskurs per 2017-12-31	4 005,9139
Andel i KLP per rapportdatum	20,350796299900%		Antal andelar per 2017-12-31	186 468,7561

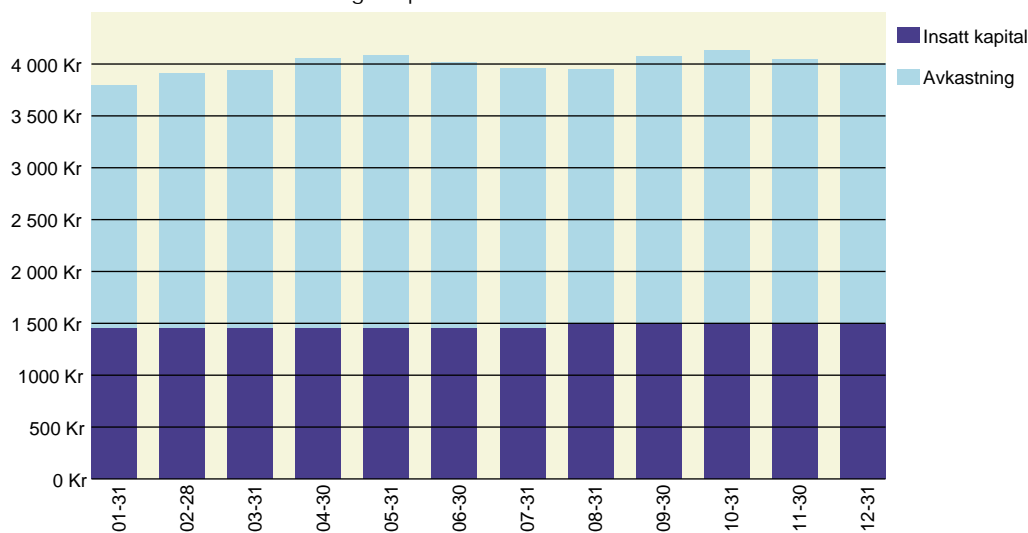
Förmögenheter för perioden 2017-01-31 - 2017-12-31



Förmögenhetsutveckling från 2003-02-28 - 2017-12-31

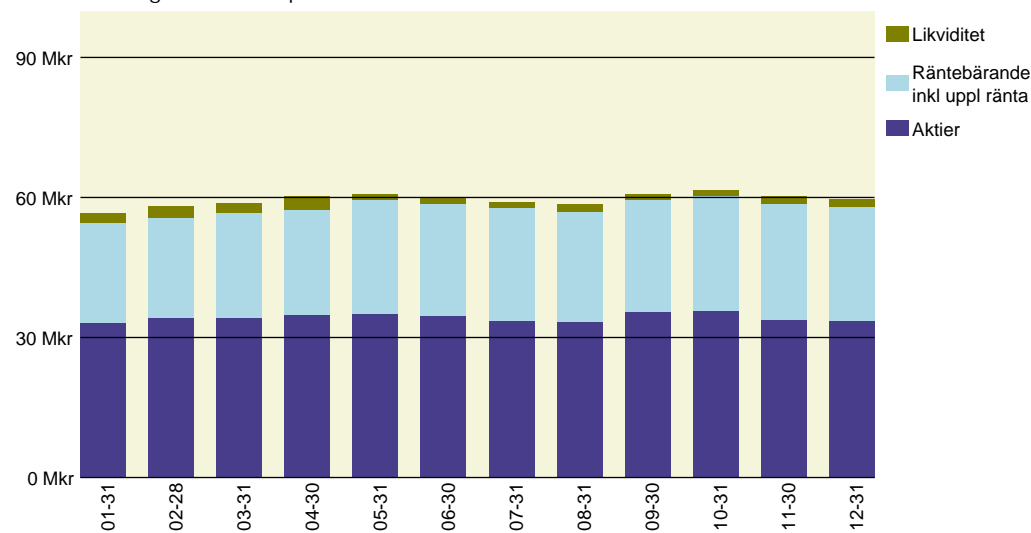


Andelskursens utveckling för perioden 2017-01-31 - 2017-12-31

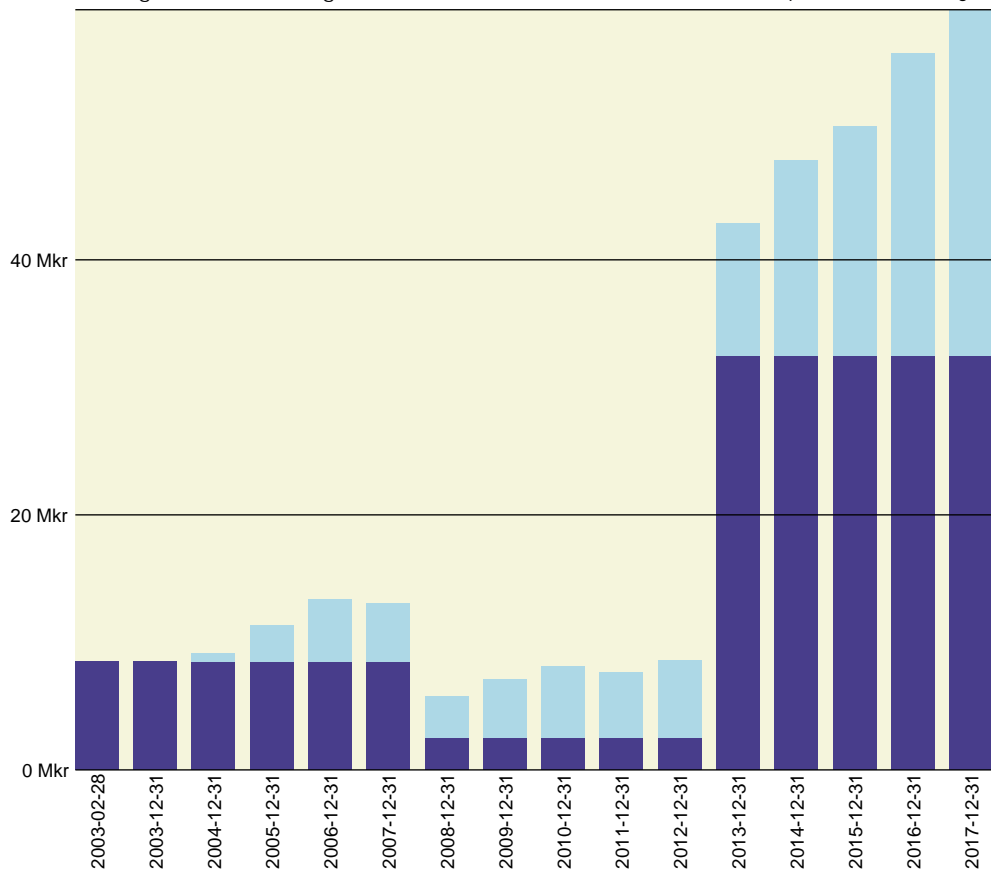


Portföljrapport	2017-12-31		Torsås kommun	
	Marknadsvärde kronor	Andel, %	Anskaffnings- värde kronor	Vinst/förlust(-) kronor
Aktier	33 563 865	56,30 %	29 216 178	4 347 687
Räntebärande	24 340 325	40,83 %	24 095 873	244 451
Likviditet inkl skuld optioner	1 563 971	2,62 %		
Upplupna räntor	143 458	0,25 %		
Totalt marknadsvärde	59 611 618	100,00 %		
Marknadsvärde 2016-12-31	56 187 102			
Värdeändring 2017	3 424 516		Varav insättning(+)/uttag(-)	+0
Totala avsättningar 1996-2017	32 500 000		Andelskurs per 2017-12-31	4 005,9139
Andel i KLP per rapportdatum	1,624069587000%		Antal andelar per 2017-12-31	14 880,9035

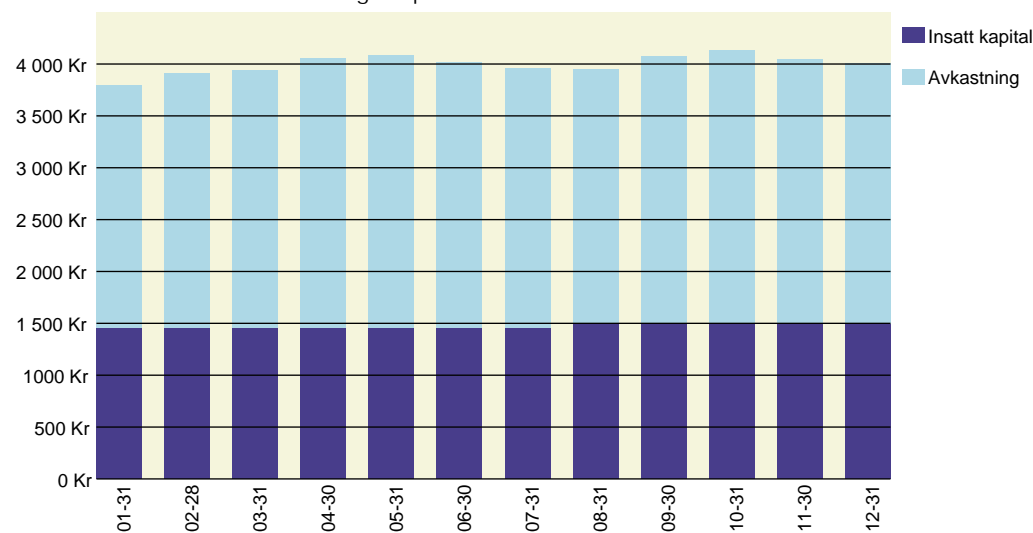
Förmögenheter för perioden 2017-01-31 - 2017-12-31



Förmögenhetsutveckling från 2003-02-28 - 2017-12-31

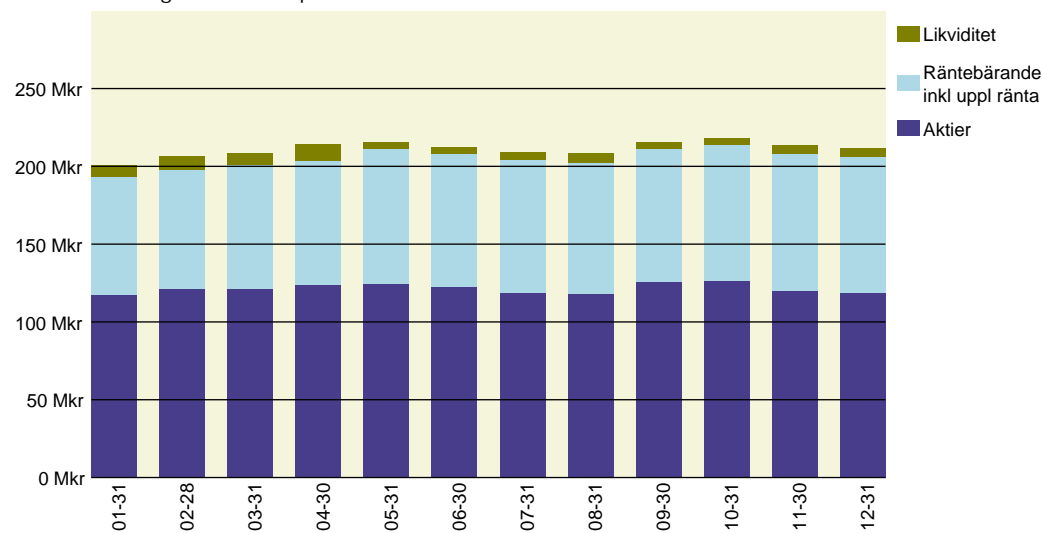


Andelskursens utveckling för perioden 2017-01-31 - 2017-12-31

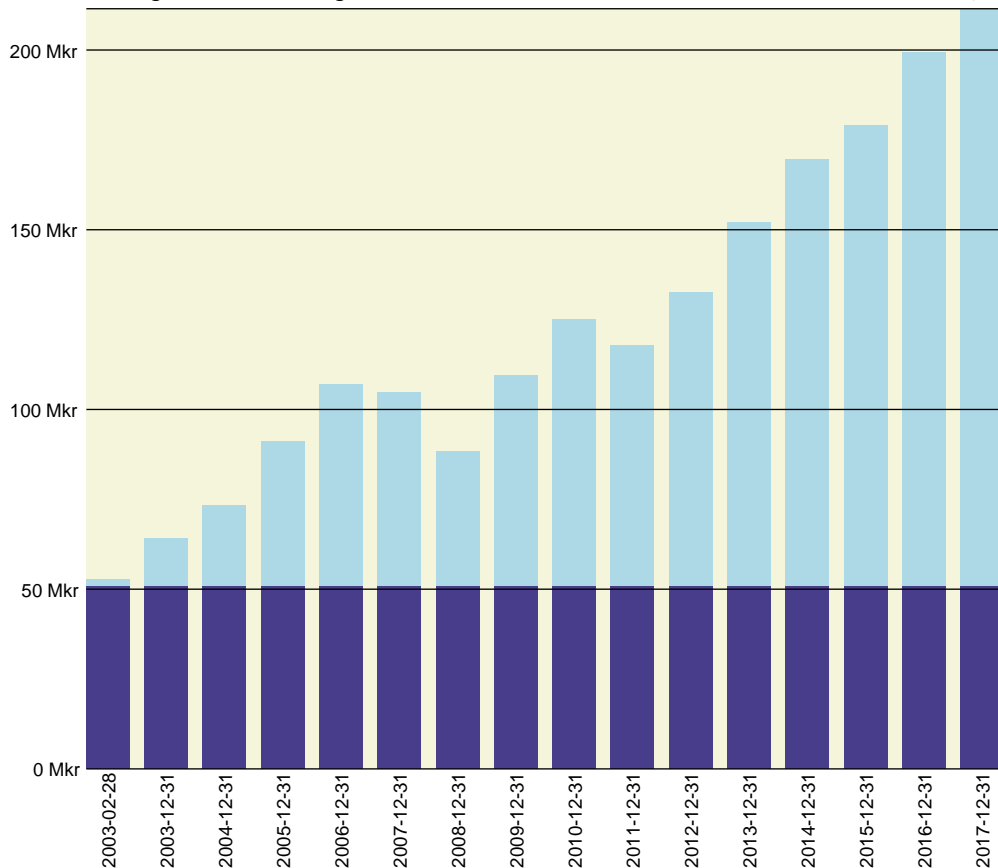


Portföljrapport	2017-12-31		Vimmerby kommun	
	Marknadsvärde kronor	Andel, %	Anskaffnings- värde kronor	Vinst/förlust(-) kronor
Aktier	119 074 354	56,30 %	103 650 088	15 424 266
Räntebärande	86 352 048	40,83 %	85 484 810	867 238
Likviditet inkl skuld optioner	5 548 492	2,62 %		
Upplupna räntor	508 945	0,25 %		
Totalt marknadsvärde	211 483 839	100,00 %		
Marknadsvärde 2016-12-31	199 334 699			
Värdeändring 2017	12 149 139		Varav insättning(+)/uttag(-)	+0
Totala avsättningar 1996-2017	51 000 000		Andelskurs per 2017-12-31	4 005,9139
Andel i KLP per rapportdatum	5,761703532200%		Antal andelar per 2017-12-31	52 792,9067

Förmögenheter för perioden 2017-01-31 - 2017-12-31



Förmögenhetsutveckling från 2003-02-28 - 2017-12-31



Andelskursens utveckling för perioden 2017-01-31 - 2017-12-31

