

Riskbedömning

Upprättad 2017-05-15 (Rev. 2017-06-12)



Delar av Snurrom, Kalmar kommun

Riskbedömning med avseende på transporter av farligt gods på E22

Preliminär handling

Uppdragsnummer 17127

Kalmar | Norra Långgatan 1 | Tel: 0480-100 92

Karlskrona | Drottninggatan 54 | Tel: 0455-107 92

Växjö | Kronobergsgatan 4 | Tel: 0470-777 992

Postadress: Box 144 | 391 21 Kalmar



BRAND & RISKANALYS

Projekt:	Riskbedömning med avseende på transporter av farligt gods för delar av Snurrom, Kalmar kommun
Uppdragsgivare:	Kalmar kommun Samhällsbyggnadskontoret 391 26 Kalmar
Datum:	2017-05-15
Handling avser:	Redogörelse av den risknivå som råder vid Snurrom om planerat planförslag realiserar.
Handläggare och granskare:	Magnus Widlind Brandingenjör / Civilingenjör Riskhantering Brand & Riskanalys AB
Upprättad av:	Lars Magnusson Brandingenjör / Civilingenjör Riskhantering Process Safety Group Sweden AB Fredrik Handeland Brandingenjör / Civilingenjör Riskhantering Brand & Riskanalys AB

Justeringar			
	Avser	Datum	Signatur
A	Placering av parkering	2017-05-26	FH
B	Ny illustration	2017-05-31	FH
C	Nya förutsättningar	2017-06-12	FH

Senaste justering är markerad med streck i högermarginalen.

1 Inledning

1.1 Bakgrund

Ny detaljplan ska upprättas för Snurrom i Kalmar. Aktuellt område ligger i anslutning till E22, vilket är en rekommenderad transportled för farligt gods. Av denna anledning utförs en riskbedömning med avseende på de farligtgodstransporter som sker på intilliggande väg (E22).

1.2 Syfte

Syfte med aktuell handling är att redovisa en riskbedömning för föreslagen detaljplan.

1.2 Förutsättningar

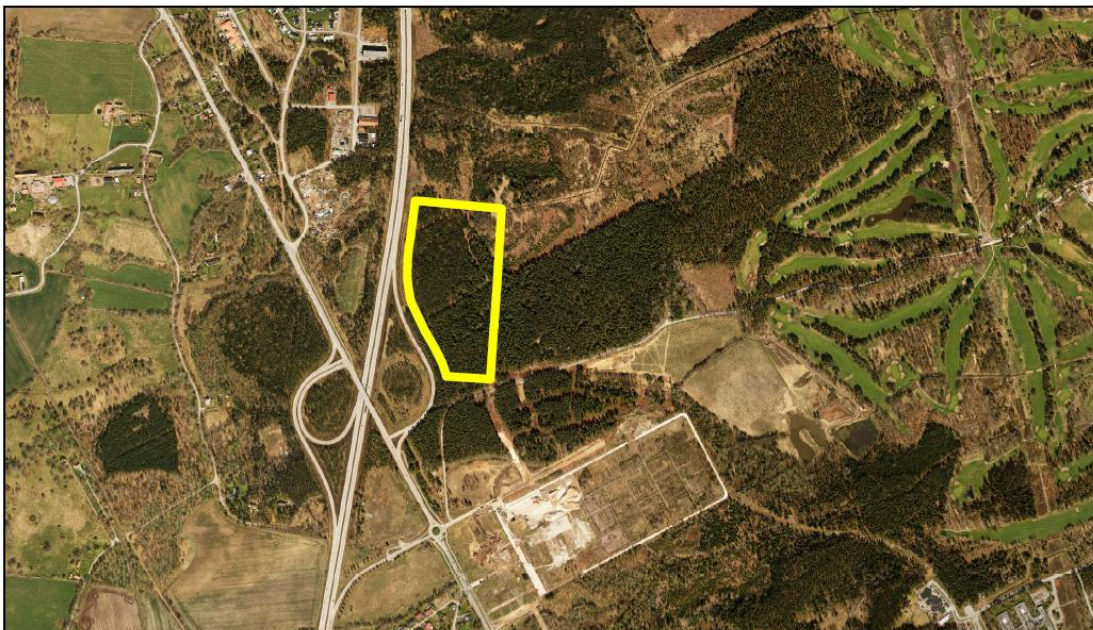
I aktuellt fall har Länsstyrelsen i Kalmar valt att riskbedömning ska göras utifrån de riktlinjer för planläggning intill vägar som tagits fram av Länsstyrelsen i Stockholm (Fakta 2016:4, Riktlinjer för planläggning intill vägar och järnvägar där det transporteras farligt gods). Inga särskilda utredningar eller verifieringar erfordras om dessa riktlinjer uppfylls.

Detaljplanens område är beläget öster om E22. I de norra delarna ska industriverksamheter vara belägna närmast E22. Längre åt öst planeras för bostäder. I de södra delarna planläggs för simhall, bostäder och kontor.

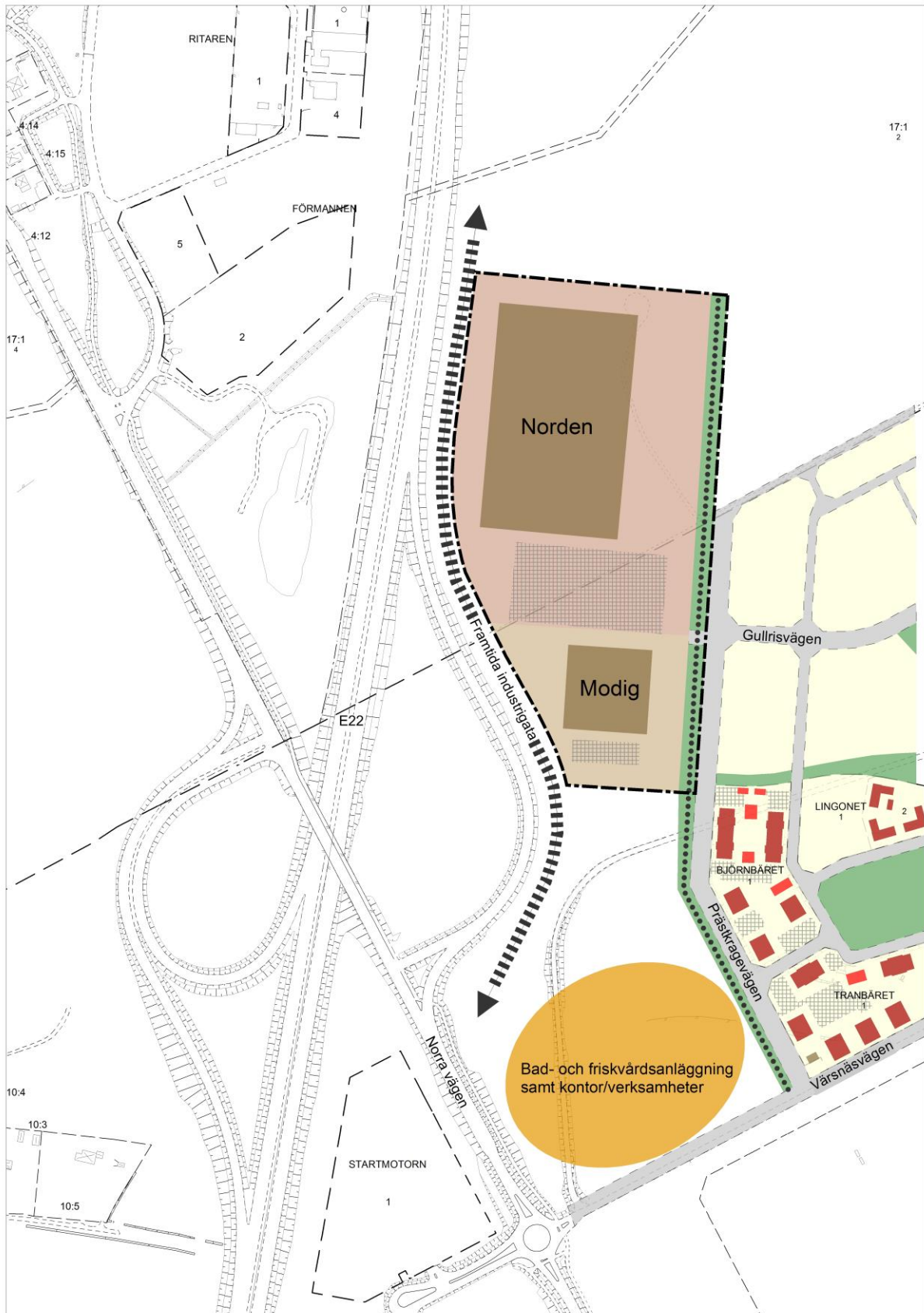
Avstånd enligt detaljplanförslag

- Avstånd från väggkant (E22) till framtida väg (industrigata) som går parallellt med E22 är 15 meter.
- Avstånd mellan industribyggnader i norr och E22 är minst 50 meter.
- Avstånd mellan tomtgräns (verksamhetsområde för Norden) och E22 är minst 30 meter. Övriga verksamhetsområden har ett skyddsavstånd på minst 40 meter.
- Parkeringsplatser utförs minst 30 meter från väggkant till E22.
- Avstånd mellan lokaler för allmänheten (simhall) och bostäder/kontor är minst 140 meter.

Översiktskarta



Figur 1.1 Översiktskarta från detaljplanförslag för del av Kläckeberga 10:1 och Västerslät 17:1 (Snurrom verksamheter) i Snurrom.



Figur 1.2 Illustration av verksamheter inom planområdet.

2. Riskbedömning

I publikationen Riktlinjer för planläggning intill vägar och järnvägar där det transporteras farligt gods, Länsstyrelsen Stockholm, 2016-04-11, finns rekommenderade skyddsavstånd mellan transportled för farligt gods och olika verksamheter.

Rekommenderat skyddsavstånd mellan väg med farligt gods och parkering är 30 meter.
Rekommenderat skyddsavstånd mellan väg med farligt gods och industrier är 40 meter.
Rekommenderat skyddsavstånd mellan väg med farligt gods och bostäder och besöksanläggningar är 75 meter.

I detaljplanen för Snurrom är skyddsavstånd mellan väg med transport av farligt gods (E22) och industribyggnader angivet till minst 50 meter och för besöksanläggningar och bostäder är det angivet 140 meter. Delar av verksamhetsområde för industri som ligger närmre E22 än 40 meter får endast nyttjas till parkeringsplatser. Parkeringsplatser ska enligt detaljplan vara minst 30 meter från E22.

Utformning enligt föreslagen detaljplan medför att skyddsavstånd mellan väg och byggnader kommer att utgöra tillräcklig åtgärd för att säkerställa att risknivån inom området är acceptabel.

3 Slutsats

Riskbedömningen har resulterat i att detaljplanens förslag kan utföras utan åtgärder, utöver redovisade skyddsavstånd, med hänsyn till transport av farligt gods på E22. De skyddsavstånd som erhålls i och med föreslagen utformning är i sig tillräckliga för att säkerställa erforderlig säkerhetsnivå.