

Handläggare

TJÄNSTESKRIVELSE

Datum
2017-05-08

Ärendebeteckning
KS 2017/0574

Kommunfullmäktige

Godkännande av Kalmarsundsregionens Renhållares köp av andel i Törneby solcellspark

Förslag till beslut

Kommunfullmäktige godkänner Kommunalförbundet Kalmarsundsregionens Renhållare (KSRR) köp av andel i Törneby Solcellspark.

Bakgrund

Kalmarsundsregionens Renhållare (KSRR) har tagit beslut om att bli delägare i Törneby solcellspark genom köp av 1/60-del, vilket motsvarar 550 000 kronor. Solcellsparken är belägen på Kalmar flygplats och kommer att bli framtida granne med KSRR:s planerade återvinningscentral.

Enligt förbundsordningen får inte KSRR köpa andelar eller aktier i företag utan medgivande av medlemskommunerna.

Köpet ligger i linje med KSRR:s miljöprofil och för medlemskommun utgör ett godkännande av delägarskapet en ringa finansiell risk. Därför föreslås att kommunfullmäktige godkänner att KSRR går in som delägare i Törneby Solcellspark.

Urban Sparre
ekonomichef

Bilaga:
Skrivelse från KSRR



2017 -05- 02

Diarienummer	Diarieplanbeteckn
KS2017/0574	08.07

Kalmar den 27 april 2017

Medlemskommuner:
Kalmar kommun
Oskarshamns kommun
Nybro kommun
Mörbylånga kommun
Torsås kommun

Ärende till KSRR:s medlemskommuner för beslut

På uppdrag av Förbundsdirektionen översänds följande ärende för beslut i medlemskommunerna;

1. Godkännande av årsrapport 2016 jämte revisionsberättelse
2. Beslut om ansvarsfrihet för Förbundsdirektionen
3. Godkännande av delägarskap i Törneby Solcellspark

Enligt kommunal redovisningslag kapitel 9 ska medlemskommunerna godkänna årsrapporten, inklusive revisionsrapport för 2016. Ekonomisk ställning i form av årsrapport tillsammans med revisionsrapport bifogas.

KSRR har tagit beslut om att få bli delägare i Törneby Solcellspark, belägen på delar av Kalmar Flygplats och framtida granne med KSRR:s planerade återvinningscentral vid "Flygstaden" NV Kalmar. Enligt förbundsordningens § 5, andra stycket får inte KSRR "köpa aktier eller andelar i företag eller teckna borgen utan medgivande av medlemskommunerna." Ärendet översänds till medlemskommunerna för beslut.

Bifogar:

Protokoll förbundsdirektionsmöte den 24 mars 2017
Årsrapport 2016 samt revisionsrapport
Ärendebilaga Törneby Solcellspark

Enligt uppdrag

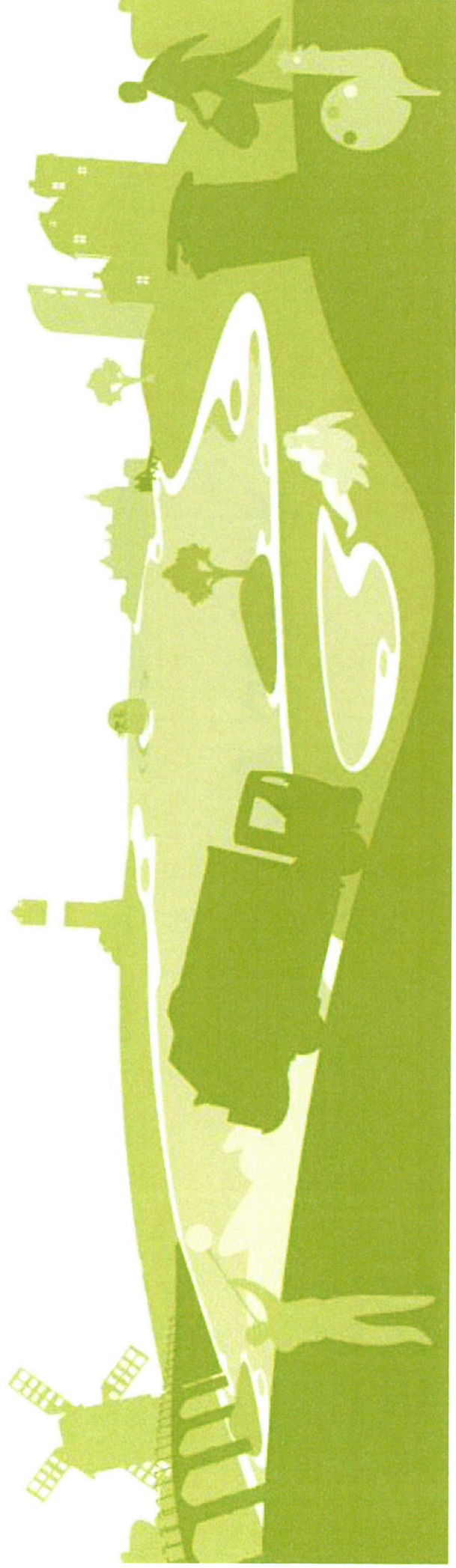
KALMARSUNDSREGIONENS RENHÅLLARE


Jan Fors
Förbundschef

KSRR

KALMARSUNDSREGIONENS RENHÅLLARE

Andelsköp i solcellspark Törneby



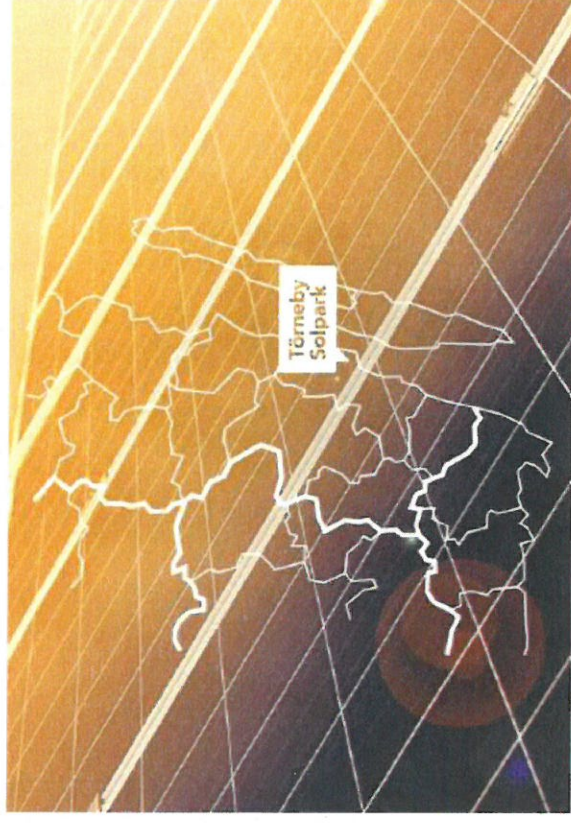
Törneby Solpark

- Solcellsytta 20 000 m²
- Installerad effekt 3 MW
- Årlig produktion 3 100 MWh
- Investering 33 mkr
- Arrende 30 år



Affärsupplägg Törneby Solpark

- Solcellsytta 20 000 m²
- Installerad effekt 3 040 kW
- Årlig produktion 3 100 000 kWh
- Total investering 33 mkr, 11 kr/W
- Produktion avtar med 0,5 procent per år ned till ca 85 procent av installerad toppeffekt
- Säljs i andelar 1/60 av hela parken
- Motsvarar 50 kW
- Årlig produktion 50 MWh



Kalkyl räknat på köp av 1/60-del

	år 1	år 2	år 3	år 4	år 5	år 6	år 7	år 8	år 9	år 10	år 11	år 12	år 13	år 14	år 15
Intäkter															
Elintäkt	14 000	14 925	14 850	14 776	14 702	14 629	14 556	19 310	19 214	19 118	19 022	18 927	18 832	23 423	23 306
Elerifikationsäkt	8 500	8 955	8 910	11 821	11 762	11 703	11 644	11 586	11 528	11 471	11 413	11 356	11 299	11 243	11 187
Ursprungsgarantier	1 000	995	990	985	980	975	970	966	961	956	951	946	942	937	932
Nätbyrå	1 500	1 493	1 485	1 478	1 470	1 463	1 456	1 448	1 441	1 434	1 427	1 420	1 412	1 405	1 398
Energiskatt	0	0	0	0	0	0	0	0	0	0	0	0	0	0	0
Totalt intäkter	25 000	26 368	26 236	29 060	28 914	28 770	28 626	33 310	33 144	32 978	32 813	32 649	32 486	37 008	36 823
Drifkostnader	500	500	500	500	500	500	3 500	500	500	3 500	500	500	500	500	500
Försäkringar och dyl	1 000	1 000	1 000	1 000	1 000	1 000	1 000	1 000	1 000	1 000	1 000	1 000	1 000	1 000	1 000
Totala kostnader	1 500	1 500	1 500	1 500	1 500	1 500	4 500	1 500	1 500	4 500	1 500	1 500	1 500	1 500	1 500
Resultat	23 500	24 868	24 736	27 560	27 414	27 270	24 126	31 810	31 644	28 478	31 313	31 149	30 986	35 508	35 323
Insatt kapital	550 000	531 667	513 333	495 000	476 667	458 333	440 000	421 667	403 333	385 000	366 667	348 333	330 000	311 667	293 333
Avkastning insatt kapital	4,27%	4,68%	4,82%	5,57%	5,75%	5,95%	5,48%	7,54%	7,85%	7,40%	8,54%	8,94%	9,39%	11,39%	12,04%
Avskrivning av insats	-18 333	-18 333	-18 333	-18 333	-18 333	-18 333	-18 333	-18 333	-18 333	-18 333	-18 333	-18 333	-18 333	-18 333	-18 333
Restvärde anläggning	531 667	513 333	495 000	476 667	458 333	440 000	421 667	403 333	385 000	366 667	348 333	330 000	311 667	293 333	275 000
Kassaflöde från verksamheten	23 500	24 868	24 736	27 560	27 414	27 270	24 126	31 810	31 644	28 478	31 313	31 149	30 986	35 508	35 323
Kassaflöde acc	48 368	48 368	73 103	100 663	128 077	155 347	179 473	211 284	242 927	271 406	302 719	333 868	364 854	400 362	435 685

Kalkylen avser köp av 1/60 del av anläggningen. Motsvarar ca 50 MWh/år och en investering på 550 tkr.

Torbjörn Solpark

Kalmar Energi

Andelsägande Törneby solcellspark

- Köp av 1/60-del innebär solenergi motsvarande årsförbrukningen för ÅVC Flygstaden – vår förbrukning ca 47 kW
- Köp innebär inte att elavtal med Kalmar Energi tecknas utan LOU-upphandling
- Förbundsledningen förordar köp av 1/60-del motsvarande 550 000 kr.

Elcertifikat

- Elcertifikaten säljs månadsvis till aktuellt marknadspris. Intäkten fördelas i proportion till respektive direktägares insatts på samma sätt som intäkten för el m m
- Priserna styrs av tillgång och efterfrågan. Tillgången beror på den förnybara produktionen och efterfrågan på elanvändningen och kvotplikten, som är myndighetens prisreglerare.
- Under början av 2017 har priserna gått ner och januari pris blev 91,57.

Utveckling elcertifikat

	SEK/CERT					
	2016	2015	2014	2013	2012	
january	161,08	164,15	174,26	219,30	148,38	
february	145,00	149,45	191,55	234,80	140,24	
march	136,74	138,93	179,81	229,18	147,52	
april	138,24	144,43	173,35	210,17	147,00	
may	139,48	146,26	175,63	173,43	145,33	
june	131,38	145,19	176,74	178,50	151,82	
july	122,57	140,00	176,96	174,70	167,27	
august	131,22	145,13	181,95	186,91	173,22	
september	144,66	158,25	186,89	201,74	185,15	
october	143,93	166,70	182,61	199,43	189,89	
november	138,02	162,64	177,09	187,29	203,36	
december	122,19	158,75	170,03	173,08	210,53	

§ 4 Andelsköp Törneby Solpark
Beslutsområde: Förbundsledning
Föredragande: Jan Fors

Sammanfattning

Kalmar Energi AB planerar för att etablera en solcellspark på del av flygplatsen i Kalmar. Solparken kommer att etableras i närheten av KSRR:s nya ÅVC vid Flygstaden. Förbundsledningen lämnar som förslag att investera i 1/60 andel.

Ärendeframställning

KSRR är ett miljöföretag som arbetar aktivt med att minska koldioxidutsläpp, framförallt från fossilbränsle. Från 2017 har KSRR startat ett arbete med att alla transporter inom förbundet ska vara fossilbränslefria senast utgången 2018. Arbetet utvecklas väl och från mars 2017 kommer samtliga egna "tunga" transporter att vara fossilbränslefria. Förbundsledningen ser med tillförsikt att miljömålsättningen uppnås under 2018.

KSRR ställer krav vid upphandlingar att energi ska vara "grön el". För närvarande pågår ett flertal prospekt avseende solceller. En av Sveriges största solcellsparker är under prospektering vid Törneby, d v s Kalmar flygplats. Solcellsytan kommer att omfatta 20 000 m² och med en effekt om 3 MW. Parken kommer att säljas genom 60 st. andelar. En andel motsvarar 50 kW med en årlig produktion om 50 MWh, vilket motsvarar elkonsumtionen för kommande ÅVC.

KSRR investerar i solcellsparken, kommande upphandlingar av el kommer att genomföras i enlighet med LOU. Detta innebär att KSRR säljer producerad el, kalkylen visar på ett positivt kassaflöde från andelsköpet.

Köp av 1/60-del i solparken kommer att stärka KSRR:s miljöprofil. Ägandet kommer att kommuniceras på den nya ÅVC, som i praktiken blir granne med Solparken. Se vidare bilaga 2.

Lag/Avtalshänvisningar etc.

Kommunallagen
LOU

Ekonomiska konsekvenser

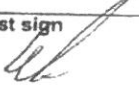

Investering om 550 Tkr

Miljömässiga konsekvenser

Minskade utsläpp
Ökad produktion "grön el"

Uppföljning

Återrapportering till Direktionen när investeringen är genomförd

Just sign 		Utdragsbestyrkande
--	---	--------------------

Förslag till beslut

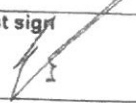

Förbundschefen föreslår:

Att Investera i 1/60-del Törneby Solpark

Beslut:

Förbundsregionen beslutar:

Att Investera i 1/60-del Törneby Solpark

Just sign 		Utdragsbestyrkande
--	---	--------------------