



Falken 4

Bebyggelsehistorisk utredning inför ny detaljplan
Falken 4, Kalmar stad och kommun, Kalmar län, Småland

Liselotte Jumme och Lotta Lamke

KALMAR LÄNS MUSEUM
Byggnadsantikvarisk rapport februari 2017

Kalmar läns museums bebyggelseenhet

Kalmar läns museums bebyggelseenhet utför antikvarisk medverkan vid förändringar och renoveringar av kulturhistoriskt värdefull bebyggelse/bebyggelsemiljöer. Flera medarbetare är också certifierade som sakkunnig kontrollant av kulturvärden enligt Plan- och bygglagen.

Kalmar läns museum kan även erbjuda expertis inom exempelvis land- och marinarkeologi, konservering och kulturmiljöpedagogik.

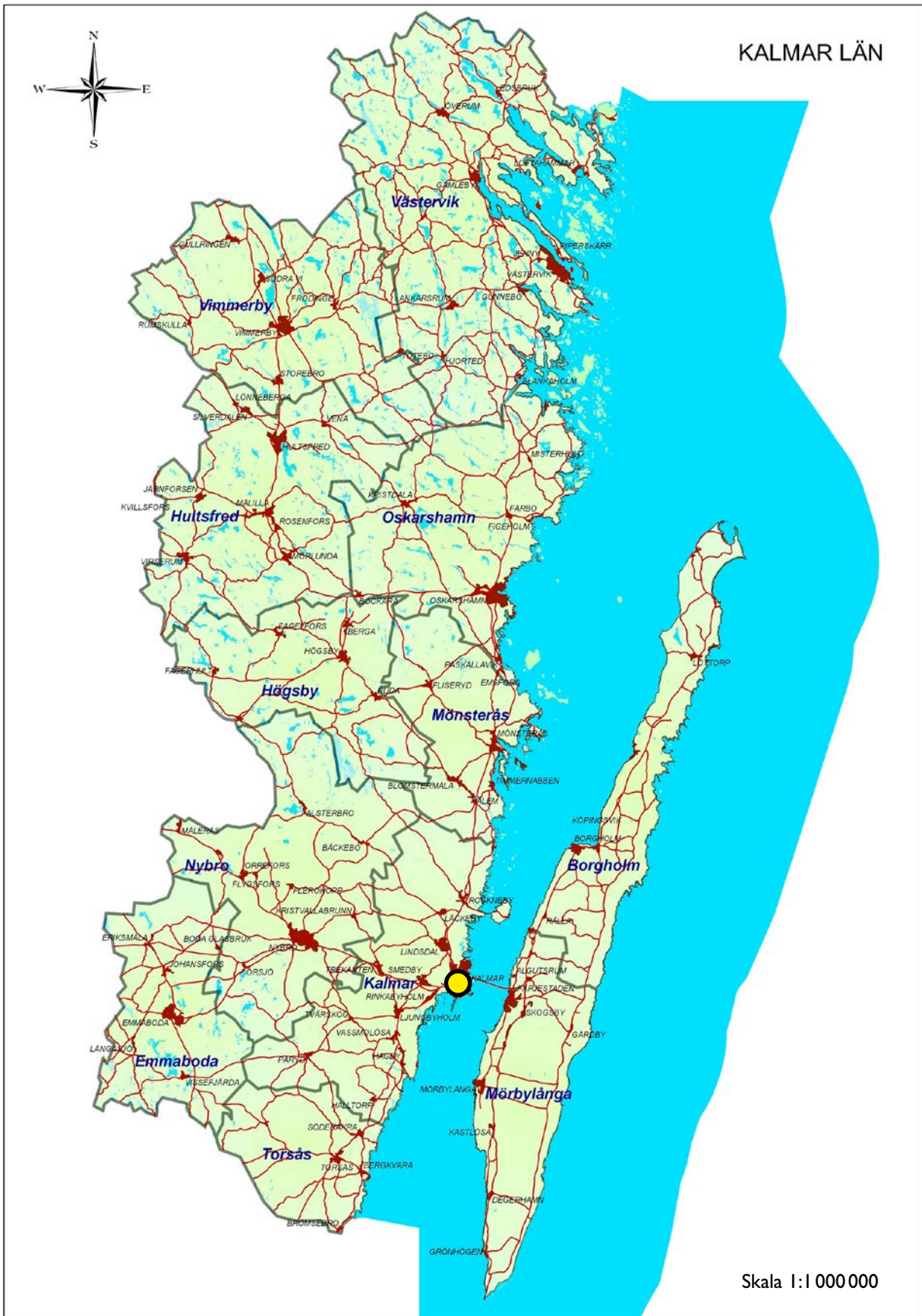
www.kalmarlansmuseum.se

Falken 4

Bebyggelsehistorisk utredning inför ny detaljplan

Falken 4, Kalmar stad och kommun, Kalmar län, Småland

Författare	Bebyggelseantikvarier Liselotte Jumme och Lotta Lamke
Foto	Författaren där inte annat anges
Granskad av	Liselotte Jumme, Lotta Lamke
Layout	Stefan Siverud
Diarienummer	Kalmar läns museum: 30-40-17
Utgivare	Kalmar läns museum 2017
Kartor	Publicerade i enlighet med tillstånd 507-1417-10 från Lantmäteriverket.
Utförd av	Kalmar läns museum, Bebyggelseenheten
Kontaktperson	Liselotte Jumme
Beställare	Kalmar kommun, Samhällsbyggnadskontoret, Box 611, 39126 Kalmar
Kontaktperson	Freja Råberg
Övriga handlingar och digitala fotografier	Förvaras i Kalmar läns museums topografiska arkiv.



Karta över Kalmar län med platsen markerad.

Innehåll

Inledning	7
Uppdragets bakgrund.....	7
Områdesbeskrivning och karta	8
Aktuell skyddsstatus.....	8
Historik	9
Malmens olika delar.....	9
Västra Malmen och kvarteret Falken	11
Befintliga byggnader på Falken 4	17
Flerbostadshus mot Esplanaden	17
Flerbostadshus på gården	24
Uthus	29
Kulturmiljön på Västra Malmen och i kvarteret Falken	33
Kulturhistoriska värden på Västra Malmen	33
Kulturhistoriska värden i kvarteret Falken	34
Föreslagen nybyggnad på Falken 4	36
Litteratur	39
Arkiv	39
Webbsidor.....	39
Källförteckning	39

Inledning

Uppdragets bakgrund

Kalmar läns museum har fått i uppdrag från Kalmar kommun att utföra en bebyggelsehistorisk utredning för Falken 4. Bakgrunden är att fastighetsägaren planerar dels att uppföra ett nytt bostadshus på fastigheten, dels att bygga om ett befintligt uthus till bostäder. Detta har föranlett att en ny detaljplan upprättas. Den bebyggelsehistoriska utredningens syfte är att tydliggöra de kulturhistoriska värden som

finns på fastigheten och i dess omgivning, så att de kan värnas i ärendets fortsatta hantering, exempelvis genom skyddsbestämmelser i den nya detaljplanen. En särskild fråga, vilken behandlas i ett separat avsnitt, är hur fastighetens och omgivningens kulturhistoriska värden påverkas av den föreslagna nybyggnationen.

Utredningen, inklusive en fältbesiktning av fastigheten, har utförts under februari månad

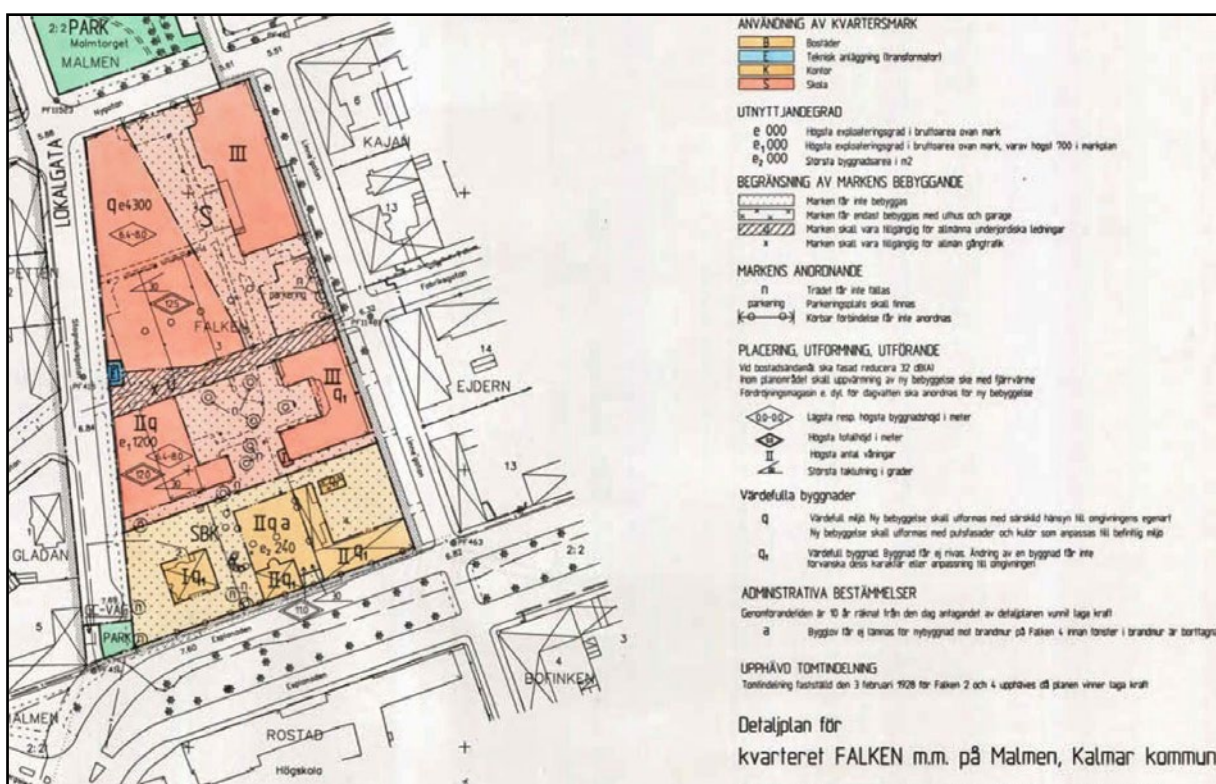


Bild 1. Utsnitt ur gällande detaljplan över kvarteret Falken från 1998. Förutom de tre byggnaderna på Falken 4 har ytterligare tre byggnader i kvarteret försetts med skyddsbestämmelse för att värna deras kulturhistoriska värden.

2017 av antikvarierna Liselotte Jumme och Lotta Lamke, Bebyggelseenheten vid Kalmar läns museum.

Områdesbeskrivning och karta

Kvarteret Falken ligger i de sydvästra delarna av stadsdelen Malmen i Kalmar. Kvarteret avgränsas i söder av Esplanaden, i väster av Stagneliusgatan, i norr av Nygatan och i öster av Linnégatan. Genom successiva fastighetssammanslagningar finns idag endast två fastigheter i kvarteret, Falken 3 och Falken 4. Den nu aktuella fastigheten, Falken 4, är belägen i kvarterets sydöstra hörn. På fastigheten ligger två flerfamiljshus, varav ett gathus mot Esplanaden och ett gårdshus i vinkel utmed den västra fastighetsgränsen. På gården, som öppnar sig mot Linnégatan, står även ett mindre uthus/garage.

Aktuell skyddsstatus

Den gällande detaljplanen för kvarteret Falken antogs år 1998. I planen konstateras att *”Bebyggelsen som finns i och omger kvarteret*

Falken samt de omgivande gröna gaturummen har stort kulturhistoriskt och stadsmiljömässigt värde.” Planen upprättades dels med syfte att möjliggöra Kalmar Högskolas fortsatta expansion i kvarteret, dels med syfte att säkerställa bevarande av värdefulla byggnader och träd inom kvarteret. I planen är de tre byggnaderna på Falken 4 belagda med q-bestämmelse: *”q1 – Värdefull byggnad. Byggnad får ej rivas. Ändring av en byggnad får inte förvanska dess karaktär eller anpassning till omgivningen”*. De träd som finns inom Falken 4 äger inget skydd i planen.

De båda boningshusen på Falken 4 pekas ut som bevaringsvärda på den karta som tillhör kommunfullmäktiges beslut 1980-09-29, § 247, med lydelse *”Bevaring främjas och rivning motverkas. Huset kan bli Q/q-märkt eller förklarat som byggnadsminne.”*

Falken 4 ligger inte inom, dock just intill fornlämningarna Kalmar 93:1 (stadslager, Kvarnholmen) och Kalmar 94:1 (stadslager, Gamla staden), vars yttre gränser löper i Esplanaden. Inom dessa fornlämningar kan kulturlager från medeltid, 1500- och 1600-tal förväntas påträffas.

Historik

Malmens olika delar

Stadsdelen Malmen kan delas in i Gamla Malmen, Västra Malmen och Norrgård. De tre områdena har olika historia och skiljer sig därför i karaktär. Falken 4 ligger på *Västra Malmen*.

Gamla Malmen utgörs av de långsmala rutnätskvarter som ligger öster om Norra vägen.

De stakades ut vid mitten av 1600-talet samtidigt med att Kalmar stad flyttades till Kvarnholmen. Gamla Malmen var välutbyggd med mindre bostadshus redan vid 1800-talets mitt. Under 1960- och 1970-talen revs merparten av den äldre bebyggelsen. Den ersattes av de

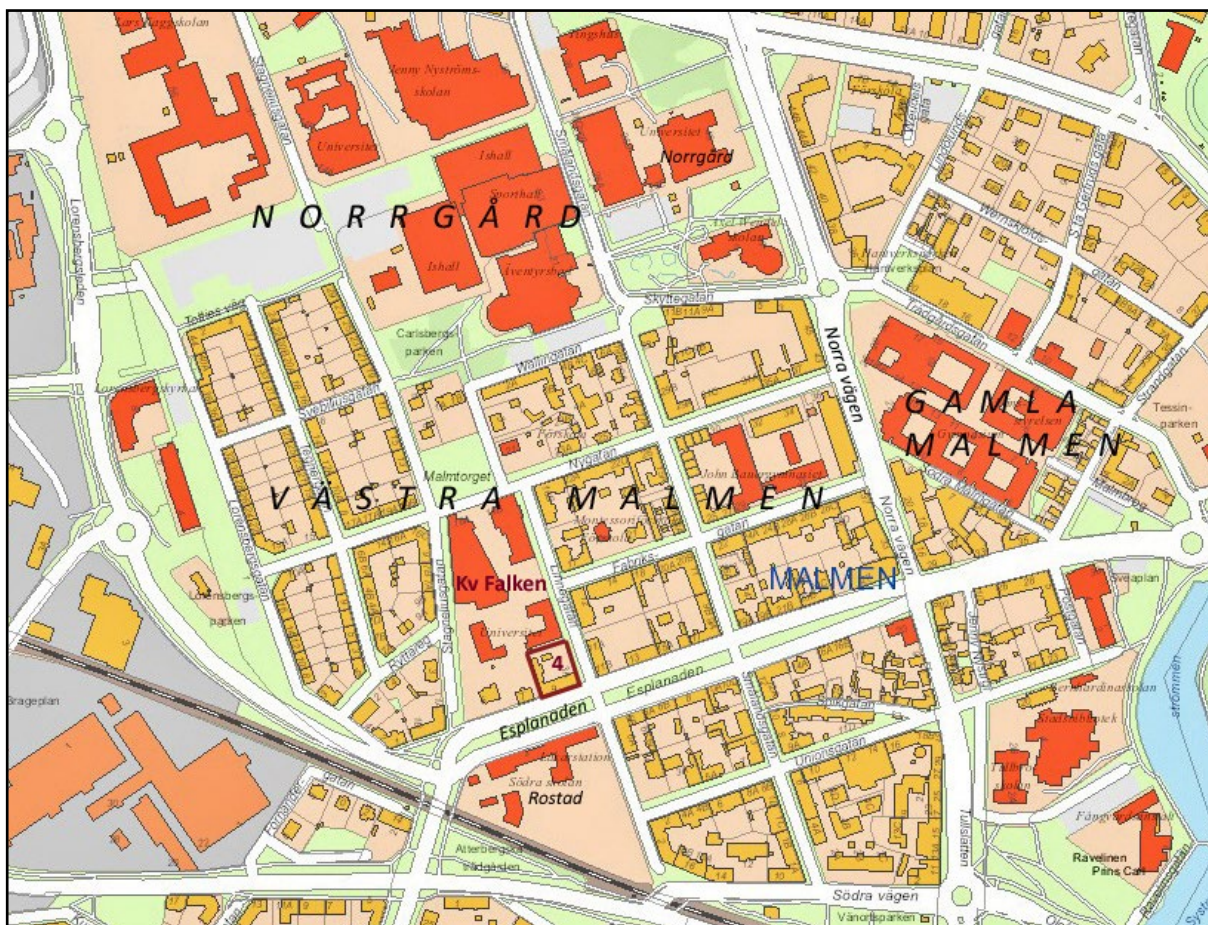


Bild 2. Orienteringskarta över stadsdelen Malmen och dess olika delområden. Falken 4 markeras med brunröd begränsningslinje samt siffran 4. (Utsnitt ur Kalmar kommuns digitala informationskarta.)

modernistiska kontorsfastigheter som idag präglar området. Viss bevarad äldre småskalig trähusbebyggelse från 1700- och 1800-talen har dock bevarats i, och i direkt anslutning till, dessa kvarter.

Malmens norra delar, *Norrgård*, låg som obebyggd jordbruksmark fram till slutet av 1950-talet, med undantag av den Fröbergiska stiftelsens byggnader. Stiftelsens stora huvudbyggnad uppfördes redan 1851 som uppfostringsanstalt för gossar. Verksamheten fanns på platsen till år 1942. Byggnaden, som bevarats till idag, benämns oftast ”Norrgård”. Under slutet av 1900-talet utvecklades jordbruksmarken kring Norrgårdsanstalten till ett institutionsområde, med flera gymnasieskolor,

tingshus, sporthall, ishall och simhall. De storskaliga institutionsbyggnaderna omgivna av bilparkeringar, parkmark och öppna gaturum, ger Norrgårdsområdet dess prägel.

Västra Malmen ligger väster om Gamla Malmen och Norra Vägen. Området byggdes ut under det sena 1800-talet och tidiga 1900-talet, framförallt med bostadsbebyggelse. Inslaget av ursprungliga byggnader är ännu ansevärt, men genom rivningar, nybyggnation och kompletteringar har byggnader tillkommit under hela 1900-talet. I området som helhet finns därmed en ålders- och utseendemässigt varierad bebyggelse. Merparten av byggnaderna är dock uppförda i 2-3 våningar, med fasader i puts eller tegel, och bildar traditionellt slutna stadskvarter.

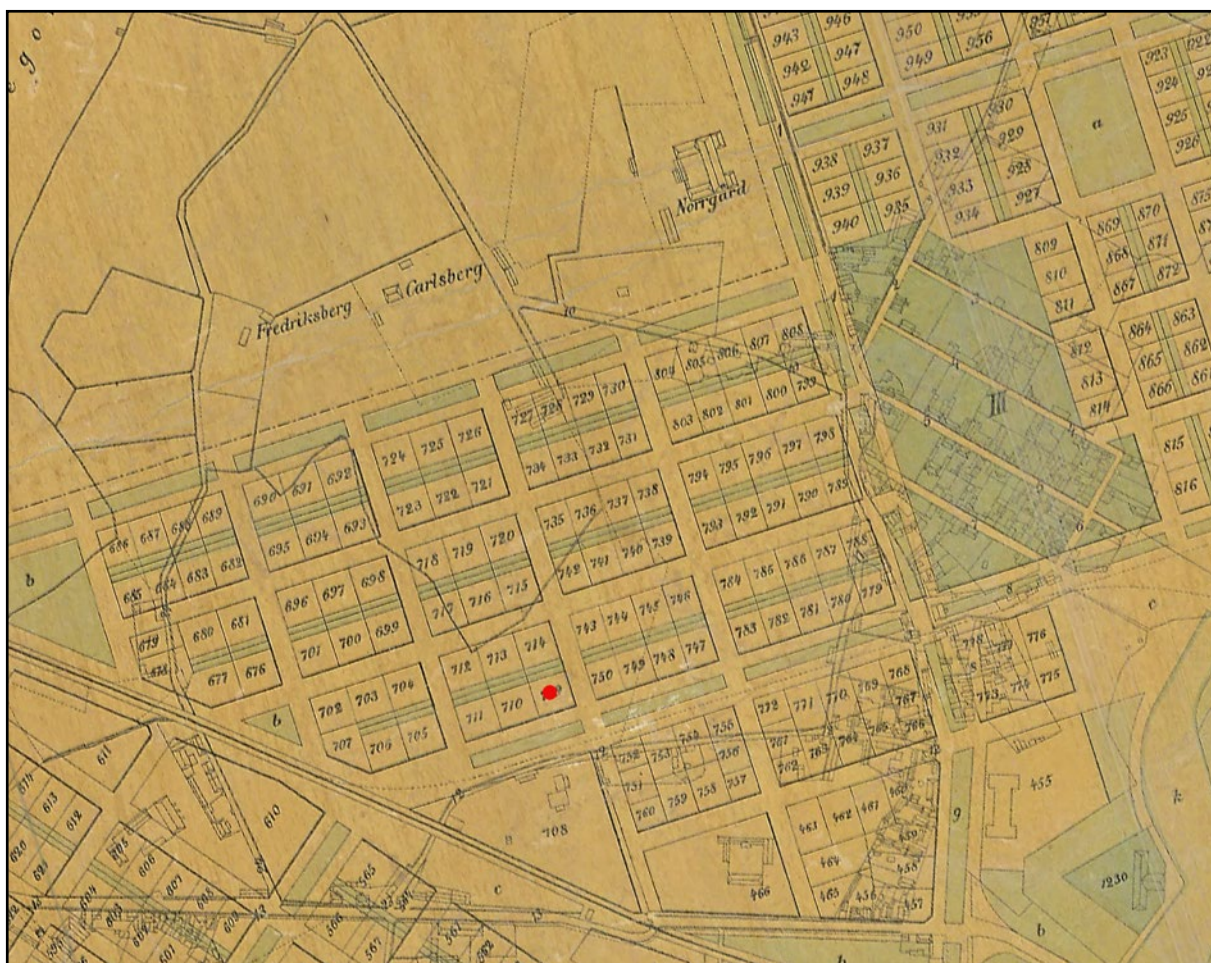


Bild 3. Utsnitt ur 1877 års stadsplanekarta som visar både den befintliga och den tilltänkta situationen. Läget för Falken 4 markeras med en röd punkt På Gamla Malmen (grönfärgade kvarter) samt närmast Tullslätten (i bildens nedre högra hörn) fanns en relativt tät bebyggelse. Merparten av Västra Malmen utgjordes av obebyggd åkermark. Esplanaden var ännu bara en tanke, liksom rutnätskvarteren norr om denna. Genom de nya kvarteren skulle en obebyggd plantering/brandgata (grön) löpa.

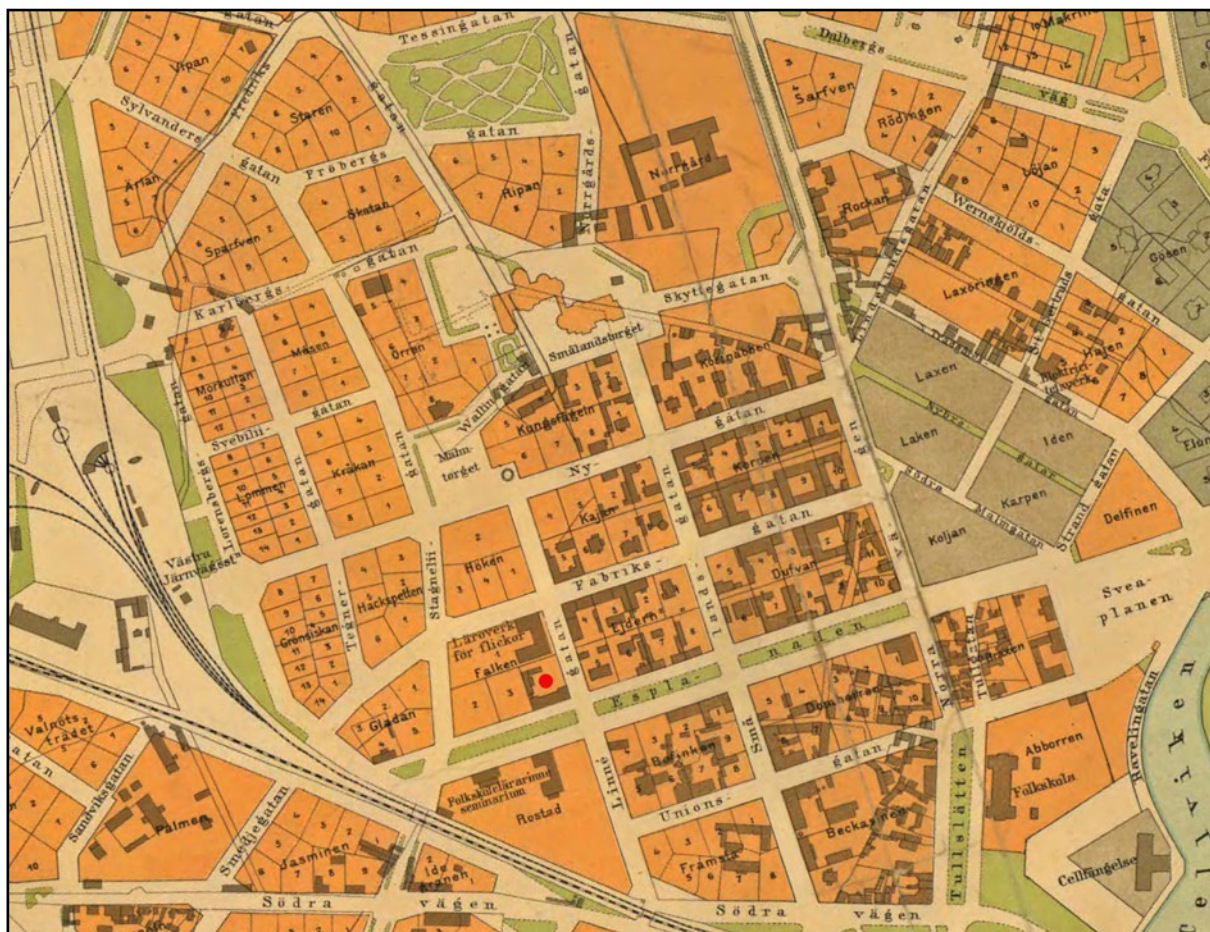


Bild 4. Utsnitt ur 1906 års karta, som även visar den samma år beslutade nya stadsplanen. Falken 4 markeras med en röd punkt. Esplanaden hade anlagts i slutet av 1800-talet och många byggnader uppförts i kvarteren öster om kv Falken. De enda byggnader som stod färdiga i kv Falken var de på Falken 4. Där fanns förutom de två boningshusen även en uthuslänga som låg ungefär i samma läge som dagens, d.v.s. mot brandgatan. Nisbethska skolan, just norr om Falken 4, var under uppförande och ritades ut på kartan. Det nuvarande kvarteret Falken planerades ännu som två skilda kvarter, Falken och Höken. Dessa båda kvarter minskades och fick en oregelbunden form med den nya planen och i de ännu obebyggda områdena väster- och norrut fick stadsplanen friare former.

Västra Malmen och kvarteret Falken

Vid mitten av 1800-talet bestod Västra Malmen till största del av obebyggd åkermark. Området planlades 1877, då Kalmars första moderna stadsplan antogs. Den hade upprättats av stadsingenjör C H Öhnell år 1876 och täckte in Kvarnholmens omgivning, såväl land- som vattenområden, i ett tidtypiskt stadsplanemönster med likformiga, rätvinkliga kvarter som genomkorsades av trädplanterade breda gator, esplanader. Stadsplanen statuerade att längsgående planteringar skulle löpa genom de flesta nya kvarter. Dessa kvarterplanteringar hade sannolikt, likt esplanaderna, både funktionen av brandgator och

hälsobefrämjande grönstråk. De skulle lämnas obebyggda. Gator och kvarter på Västra Malmen började byggas ut med början från Norra vägen och västerut under det sena 1800-talet och det tidigaste 1900-talet. Bebyggelsen bestod främst av bostadshus, men även av enstaka fabriker. De flesta fastigheter bebyggdes med traditionell kvartersbebyggelse med byggnadskroppar utmed tomtgränserna och slutna gatuliv. På några av tomterna uppfördes dock fristående bostadshus i villastil.

År 1903, just då utbyggnaden av Västra Malmen nått fram till kvarteret Falken, upprättades en ny stadsplan, vilken stadfästes år 1906.

Planen ritades av en av tidens mest framstående stadsplanarkitekter, P O Hallman, i enlighet med det nya seklets trädgårdsstadsideal; med mjukare och mer oregelbundna former som gav en större variation åt stadsbilden. De ännu obebyggda områdena väster- och norrut från kvarteret Falken fick därmed en mer varierad form, jämfört med 1800-talsplanen. Bl.a. tillkom Malmtorget, platsbildningen just norr om det nuvarande kvarteret Falken. År 1904 fick Kalmar sin förste stadsarkitekt, J Fred Olson, som kom att gestalta många hus i staden och som introducerade 1900-talets arkitekturstilar i stadsbilden. De nya kvarteren västerut från Falken bebyggdes på 1910- och 1920-talen med s.k. radstående hus, många av dem ritade av J Fred Olson.

Kvarteret Falken tillkom således ursprungligen just i brytningen mellan två stadsplaner och stadsbyggnadsideal, vilket också kan anas i kvarteret. Falken 4 var den första tomten i kvarteret som bebyggdes, vilket gjordes enligt 1877 års stadsplan. Kvarteret hade då en rätvinklig form och sex stycken tomter. Falken 4 fick, som de flesta andra nya fastigheter på Malmen, en traditionell kvartersbebyggelse. Byggnaderna lades i tomtgränserna, med brandmurar mot grannen, huvudbyggnaden ut mot den ”bättre” gatan och gårdshuset utformat som ett halvhus. Gathuset stod färdigt 1899 och gårdshuset 1904. Vid denna tid hörde regelmässigt ett uthus för avträden och vedbodrar till varje fastighet. Ett uthus, troligen med dessa funktioner (ritningar saknas), fanns även på Falken 4, förlagt i gränsen mot brandgatan genom kvarteret. Situationen på fastigheten är sig ännu lik seden denna tid, fränsett att uthuset ersattes av ett nytt garage/uthus år 1924, vilket kan indikera att fastigheten då moderniserats med centralvärme och vattenklosetter. De övriga byggnaderna i den södra delen av kvarteret Falken hör samman med 1906 års stadsplan. De har också ett annat byggnadssätt och stil, som vittnar om att en ny tid inträtt.

I 1906 års stadsplan minskade kvarteret Falkens yta något, och formen gjordes mer oregelbunden. I förslaget från 1903 innehöll kvar-

teret fortfarande sex tomter, vilket emellertid kom att ändras redan innan stadsplanen vunnit laga kraft. Sedan det beslutats att en flickskola skulle förläggas i kvarteret, slogs de tre norra tomterna samman till en enda. Just norr om Falken 4 uppfördes en reslig institutionsbyggnad i utpräglad jugendstil åren 1906-1907, ritad av den då relativt nytillträdde stadsarkitekten J Fred Olson. Skolbyggnaden benämns ”Nisbethska skolan”, vilket går tillbaka på den privata flickskola som grundats av Fredegunda Nisbeth år 1862. När byggnaden i kvarteret Falken uppfördes hade skolan dock redan ombildats till den kommunala ”Elementarskolan för flickor i Kalmar”. Skolbyggnaden utformades som en fristående byggnad utan brandmurar, men förlagd nästan ända ut i gatulivet mot Linnégatan. Möjligen ansågs skolgårdens yta som otillräcklig redan från början. Området närmast norr om skolan, med Fabriksgatan och kvarteret Höken, kom aldrig att få den form som planerats. Det kom att ligga som obebyggd parkmark, en gräsmatta, som åtminstone från 1930-talet utnyttjades som idrottsplan av skolan och andra. Situationen formaliserades med en stadsplan år 1930, då kvarteren Falken och Höken slogs samman.

Sedan flickskolan i kvarteret Falken byggts, tillkom snart byggnader även på de två kvarvarande tomterna i kvarteret, ut mot Esplanaden. ”Seminaristhemmet” just väster om Falken 4 ritades i sparsmakad jugendstil av en arkitekt Berggren år 1908. Byggnaden var sannolikt ursprungligen privatbostad, men senast från 1920-talet kom den att fungera som elevhem för Rostads lärarinneseminarium, tvärs över gatan. Precis som ”Nisbethska skolan” fick den en fristående form, men lades i gatulivet. Då den ”Bruunska villan” på tomten intill ritades av J Fred Olson i en mer historiserande jugendstil år 1910 lades byggnaden mitt på tomten, vilket också medgav en plastisk huvudfasad med utskjutande burspråk. Denna villa, som bör ha stått inflyttningsklart år 1911, uppfördes som privatbostad år familjen Bruun som innehade den stora och välrenommerade handelsfirman J Bruun.



Bild 5. Odaterat vykort, ca 1910. Korsningen Esplanaden – Linnégatan med Falken 4 till vänster och "Nisbethska skolan" i fonden. (Ur Kalmar läns museums bildarkiv.)



Bild 6. Odaterat vykort. Vy utmed Fabriksgatan med "Nisbethska" skolan till höger. Endast en liten del av Fabriksgatan har anlagts norr om skolan, i förgrunden syns det ruderatområde som åtminstone från år 1930 knöts till skolan som idrottsplats, då Kvarteret Falken utökades norrut med det tidigare kvarteret Höken. (Ur Kalmar läns museums bildarkiv.)



Bild 7. Utsnitt ur 1936 års karta som, likt de tidigare, även redogör för en planerad situation. Falken 4 markeras med en röd punkt. Fastigheten är sig lik, med undantag av att uthuslängan ersatts av det nuvarande, fristående uthuset. Grannfastigheterna mot Esplanaden är bebyggda sedan 25 år. Det nuvarande kvarteret Falken hade bildats och hela den norra delen av kvarteret hörde till flickskolan. Kvarteren västerut från Falken hade bebyggts på 1910- och 1920-talen, Kv Falken, Rostad och Malmtorget bildade därmed ett öppet stråk mellan de tätare bebyggda kvarteren i öster och väster. Norrgårdsområdet var ännu obebyggt.

Under större delen av 1900-talet skedde få förändringar i kvarteret Falken. Först mot slutet av seklet omdanades kvarterets norra del. Den bakomliggande orsaken var att det högre utbildningsväsendet i Kalmar successivt expanderat på Malmen och att kvarteret Falken fått ett centralt läge i detta sammanhang. På motsatt sida av Esplanaden ligger Rostad, en herrgårdsliknande villa med omgivande park, som donerats till staten på 1860-talet, för att inrättas som lärarinneseminarium. Seminariebyggnaden byggdes ut med längor mot Esplanaden 1938 och fler byggnader tillkom senare. Som tidigare nämnts knöts en villa i kvarteret Falken senast på 1920-talet till institutio-

nen som inackordering för seminaristerna. År 1968 ombildades seminariet till Lärarhögskolan i Kalmar och samtidigt övertog man även Nisbethska skolan, där den sista flickklassen examinerats året innan. I slutet av 1970-talet (mellan 1975 och 1983) byggdes det s.k. "Musikhuset" i kvarteret Falken, troligen för lärarstudenternas räkning. Byggnaden är uppförd på den gamla skolgården, som en paviljong i en våning med mexitegelfasad. Möjligen har uppförandet en koppling till att Lärarhögskolan blev en del av Högskolan i Kalmar då denna bildades 1977.

Under 1980- och 1990-talen utökades och diversifierades Högskolans verksamhet. En

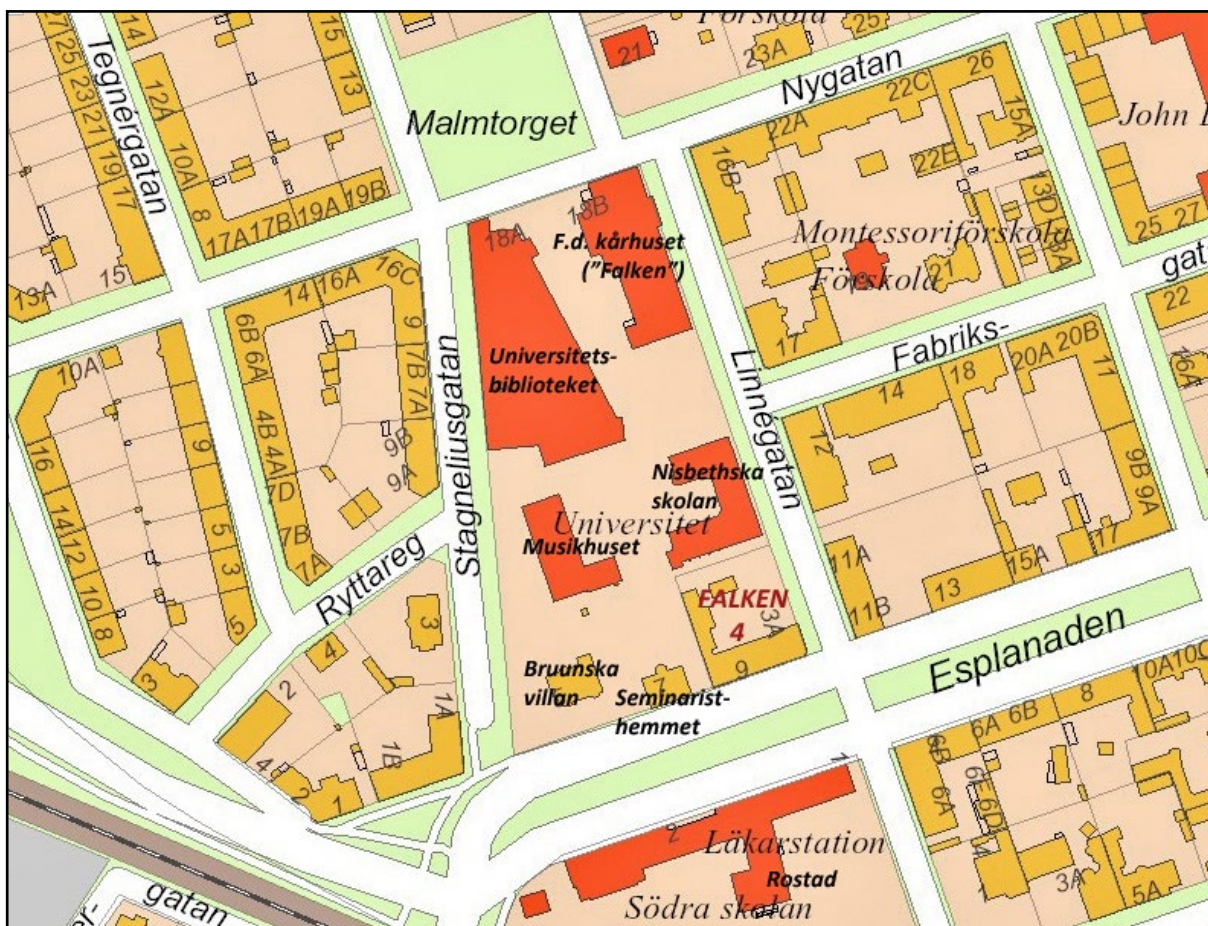


Bild 8. Situationsplan över kvarteret Falken år 2017. Falken 4 betecknas med röd text. De namn som används i denna utredning för kvarterets övriga byggnader anges i svart text. (Utsnitt ur Kalmar kommuns digitala informationskarta.)



Bild 9. Den norra delen av kvarteret Falken med campusstråket, samt till vänster biblioteket, år 2017.

stor del av verksamheten kom att lokaliser-
as till Malmen, både till äldre och nybyggda
lokaler. F.d. Norrgårdsanstalten var en av de
äldre byggnader som disponerades av Högsko-
lan. Kvarteret Falkens läge mellan Norrgård
och Rostad, ledde till att kvarteret mot slutet
av 1900-talet utvecklades till ett högskolecen-
trum. År 1991 stod ”Falken”, ett kårhus med
bl.a. aula, restaurang och bibliotek klart i den
nordöstra kvarterhörnan. Byggnaden ritades
av K-konsults arkitektkontor. År 1999 bygg-
des fristående högskolebibliotek på kvarterets
nordvästra hörn, ritat av A-plan arkitektkontor.

Båda dessa byggnader vänder sig mot ett ”cam-
pusstråk”, ett hårdgjort entréstråk med cykel-
parkeringar och sittplatser i kvarterets inre. Vid
mitten av 1990-talet inköptes den Bruunska
villan för högskolans räkning och ombyggdes
till konferenslokaler. Seminaristhemmet har
under senare decennier inrymt administrativa
lokaler, medan Nisbethska skolan har inrymt
olika samhällsvetenskapliga institutioner. År
2010 ombildades Högskolan i Kalmar till Lin-
néuniversitetet, som för närvarande uppför nya
lokaler i Ölandshamnen.

Befintliga byggnader på Falken 4

Nedan följer enskilda beskrivningar av de tre befintliga husen på Falken 4. Efter en historik och beskrivning av byggnaden följer ett avsnitt om dess kulturhistoriska värden och slutligen ges antikvariska rekommendationer.

Flerbostadshus mot Esplanaden



Bild 10. Gathuset på Falken 4 år 2017.

Nybyggnadsår: 1899

Ombyggnadsår: 1940 (badrum, wc), 1948 (inredning av del av vinden, takkupor), 1956 (igensättning av portgång, badrum)

Arkitekt (ombyggnadsarkitekt): Okänd (Tor Torsson, 1939) (Fritz Popper, 1948 och 1956)

Ursprunglig funktion: Flerbostadshus

Nuvarande funktion: Flerbostadshus

Stomme: Tegel

Historik

Inga originalritningar av byggnaden har bevarats i kommunens arkiv. De ritningar som finns i arkivet täcker inte heller in alla delar av byggnaden eller alla förändringar som gjorts. Exempelvis finns inga ritningar över vindsvåningen. En smidesflöjel på byggnadens hörntorn anger ”1899”, vilket kan antas vara husets nybyggnadsår. I husförhörlängden för åren 1895-1902 står järnsvarvaren Johan Pe-



Bild 11. Odaterat vykort, ca 1910. Vy utmed Esplanaden med Falken 4 till vänster. Byggnaden är sig mycket lik, jämfört år 2017. Portgången som togs bort på 1950-talet syns på bilden, liksom den ursprungliga utformningen av de små takkuporna. Skorstenen närmast i bild finns inte heller kvar idag. (Ur Kalmar läns museums bildarkiv.)

ter Karlsson som ägare till tomten (nr. 709) år 1900. Han uppges som byggherre av Manne Borgwall (1944).

Byggnaden inrymde troligen ursprungligen nio lägenheter, tre på varje våningsplan. Äldre fotografier visar att byggnadens exteriör till övervägande del har bevarats sedan uppförandet. År 1948 inreddes en del av vinden till ytterligare en lägenhet om ett rum och kök, varvid två större takkupor tillkom mot Linnégatan och gården. Samtidigt ändrades fönstren i de små takkuporna och i hörntornet. De var från början utformade som "oxögon", d.v.s. helt runda, men förstörades 1948 till små rundbågiga fönster. År 1956 sattes den ursprungliga portgången mot Esplanaden igen, för att en av lägenheterna skulle kunna utökas med ett mindre rum och ett badrum. Det innebar att lägenheterna i husets västra del, som haft sin huvudentré från portgången, bara kunde nås från gården. I övrigt har endast små yttre förändringar skett, som att ytterdörrar och några få fönster bytts, samt ett par småfönster tagits upp mot gårdssidan.

Interiört är den ursprungliga planlösningen sannolikt i huvudsak bevarad (endast en lägenhet besiktigad). De förändringar som gjorts har främst syftat till att tillskapa hygienutrymmen (wc/badrum), vilket tycks ha skett i olika omgångar. De äldsta ritningar av byggnaden som bevarats är från december 1939, då fyra av lägenheterna skulle få nya hygienutrymmen. Två av lägenheterna tycks då redan ha badrum. Samtidigt gjordes även förändringar i källaren, oklart exakt vilka. Möjligen kan man under 1920- och 1930-talen ha haft avträden eller wc i källaren, vilket blev överflödigt när samtliga lägenheter fick egna toaletter. År 1939 fanns förråd, skafferier, tvättstuga, samt pannrum med vedförråd i källaren.

Beskrivning

Huset som är i två och en halv våning (d.v.s. två våningar plus fullt inredd vindsvåning) och källare ligger utmed Esplanaden med kortsidan mot Linnégatan. Byggnaden har ett i huvudsak bevarat utseende sedan uppförandet, både sett till volym, material och detaljer. Grund och

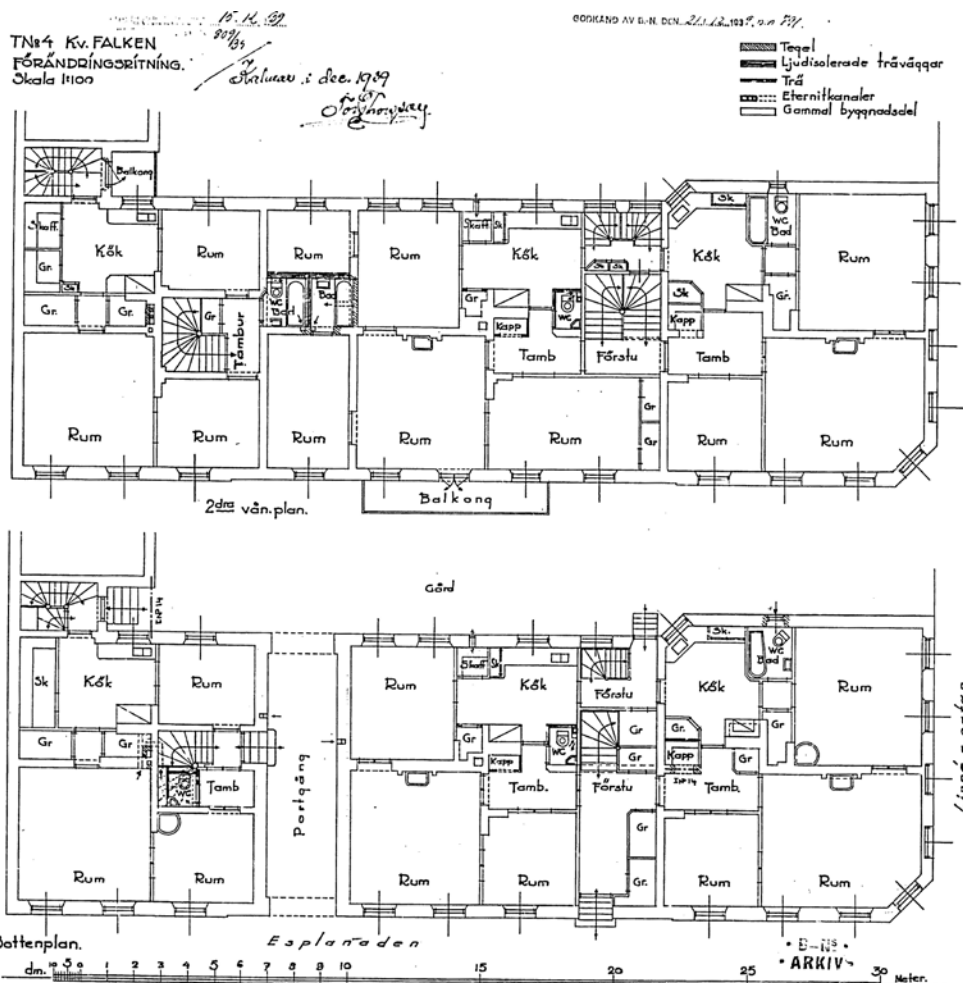


Bild 12. Bygglövrning från 1939 som gällde inredning av nya hygienutrymmen. (Ur Samhällsbyggnadsnämndens arkiv.)



Bild 13. Ritning av gatufasaden upprättad år 1948 i samband med att ytterligare en lägenhet tillkom i vindsvåningen. Samtidigt ändrades de små takkupornas fönster. (Ur Samhällsbyggnadsnämndens arkiv.)



Bild 14. Gathusets gårdsfasad.

sockel är utförda i huggen granit, stommen i tegel. Mot gatan är fasaden slätputsad med en rusticerad bottenvåning, mittgesims, samt omfattningar kring ovanvåningens fönster. Gårdsfasaden har ett enklare utförande i spritputs med slätputsade omfattningar. Putsen är idag avfärgad i en relativt kraftig gul kulör och fönstren vita. Troligen har fasaden ursprungligen haft en ljusare kulör, medan fönstren utvändigt varit mörkare.

Taket är täckt av tvåkupigt lertegel. Fotografier från 1900-talets början visar en annan takbeläggning, troligen ett listtäckt papptak (eller möjligen ett plåttak). Längs hela takfoten löper en obruten gesims. Mot gatan finns tre frontespiser med putsornamentik, samt ett hörntorn i fransk renässansstil med en skifferimiterande plåt och krönt av en smidesvimpel. Mot gården finns en bred frontespis med samma putsutförande som den övriga gårdsfasaden. På taket finns även ett par ursprungliga (men modifierade) och ett par sekundärt tillkomna takku-

por, samt något enstaka takfönster. Skorstenar markerar murstockarnas lägen.

De flesta fönster förefaller vara i original med t- eller korsformade mittposter och munblåst glas. Några fönster mot gårdssidan har bytts ut i sen tid. Ytterdörrarna är i trä (ek?) och från 1950-talet. Balkong- och trappräcken är i järnsmide.

Den ursprungliga planlösningen finns till stora delar kvar i byggnaden. Många socklar och foder finns kvar i original, liksom en del av de ursprungliga innerdörrarna. Eventuellt kan en del av de dörrar som framstår som funkisdörrar vara ursprungliga spegeldörrar som överspikats med masonitskivor. Huvudtrappornas lägenhetsdörrar är utbytta på 1950-1960-talen, men i kökstrapporna finns originaldörrarna kvar. I dessa trapphus finns även några skafferier bevarade. I några av lägenheterna finns en kakelugn kvar. De interiöra ytskikten har förnyats kontinuerligt.

Kulturhistoriska värden

Gathuset bedöms ha ett högt kulturhistoriskt värde. Byggnaden har ett tydligt kulturhistoriskt uttryck och stor betydelse för den omgivande stadsmiljön.

Byggnadens kulturhistoriska värde beror främst av att dess exteriör bevarats med en så hög grad av ursprunglighet. Den utgör ett tidstypiskt och mycket viktigt inslag i stadsmiljön utmed Esplanaden och i anslutning till de kvarter på Västra Malmen som byggdes ut under slutet av 1800-talet och just kring sekelskiftet 1900. Byggnaden uttrycker i såväl helhet som detaljer det sena 1800-talets stadsbyggande och arkitektur. Utan att vara byggt i vinkel, är huset byggt ”över hörn” på ett traditionellt, stadsmässigt sätt. Takutformningen och hörntornet är den främsta markören av detta, men även det brandmursliknande fasadpartiet på gårdsfasadens östra del som lämnar möjligheten öppen att bygga vidare med en huskropp utmed Linnégatan.

Byggnaden vänder sin representativa huvudfasad mot paradgatan Esplanaden. Denna fasad är exempel på det sena 1800-talets putsarkitektur, en form av nyrenässans där ett i grunden enkelt fasadschema kombineras med dekorativa element från olika stilepoker. Typiska nyrenässansdrag är att våningsplanen markeras genom rusticeringar och lister, att fönstren varierar mellan (men inte inom) våningsplanen, samt fasadens monokroma färgsättning. Den enhetliga färgen och putsens relativt grunda relief ger själva fasaden på just denna byggnad en relativt återhållen karaktär. Byggnadens formmässiga uttryck vilar därmed till stor del på de byggnadsdelar som höjer sig ovan takgesimsen: frontespiser, takkupor och hörntornet. Även den centralt placerade smidesbalkongen är en viktig del av huvudfasaden. I alla dessa delar, liksom i fönstren med stickbågig eller halvrundad form, avspeglas en hög hantverksmässig kvalitet, där takets plåtarbeten särskilt kan framhållas.

Även i interiören finns ansevärda kulturhistoriska värden, förknippade med den i huvudsak bevarade planlösningen och bevarade

ursprungliga byggnadsdelar. De dubbla uppsättningarna av trapphus, med huvudtrappa och kökstrappa, har ett särskilt värde. Detta fenomen vittnar tydligt om en tid med andra förutsättningar än våra egna, både socialt och praktiskt. I kökstrapporna har också många ursprungliga byggnadsdelar bevarats, som lägenhetsdörrar, enkelglasfönster och skafferiinredningar.

Värdefulla karaktärsdrag, exteriör:

- Byggnadens läge i gatulivet och byggnadsformen som går ”över hörn” i kvartershörnet.
- Huvudfasadens välbevarade och tidstypiska putsarkitektur från sekelskiftet 1900. Dess representativa uttryck, symmetri och framträdande formelement i smidesbalkong, frontespiser, små takkupor och hörntorn.
- Skillnaden i uttryck mellan de arbetade gatufasaderna, den enklare utformade gårdsfasaden och den råa brandgaveln mot grannen. Gårdsfasaden (norrfasaden) med en huvudsaklig fönstertyp och ett putsutförande som harmonierar med gårdshusets fasad och håller samman gårdsmiljön. Brandväggens råa och slutna yta.
- Byggnadens traditionella material samt äldre byggnadsdelar med hög material- och hantverksmässig kvalitet.

Värdefulla karaktärsdrag, interiör:

- Kökstrapporna med ursprungliga spegeldörrar och fast inredning.
- Ursprunglig rumsindelning, samt bevarade byggnadsdelar i original, som snickerier, innerdörrar och kakelugnar.

Antikvariska rekommendationer

Gathuset bör betraktas som en kulturhistoriskt särskilt värdefull byggnad enligt Plan- och Bygglagen 8 kap. 13 § och i detaljplan vara försedd med skyddsbestämmelse (q) som skyddar mot rivning och förvanskning. Bygglovplikten bör utökas till att gälla alla exteriöra kulörändringar och materialbyten. Förslag på skydds-



Bild 15. Den skifferimiterande takplåten på gathusets dekorativa hörntorn har relativt nyligen lagts om.



Bild 17. Fönster i gathusets gårdsfasad.



Bild 16. Smidesbalkongen är centralt placerad på gathusets huvudfasad.



Bild 18. Originaldörrar och skafferiinredning i gathusets östra kökstrappa.



Bild 19. Ursprungliga pardörrar (deuxbattanger) i en av lägenheterna.

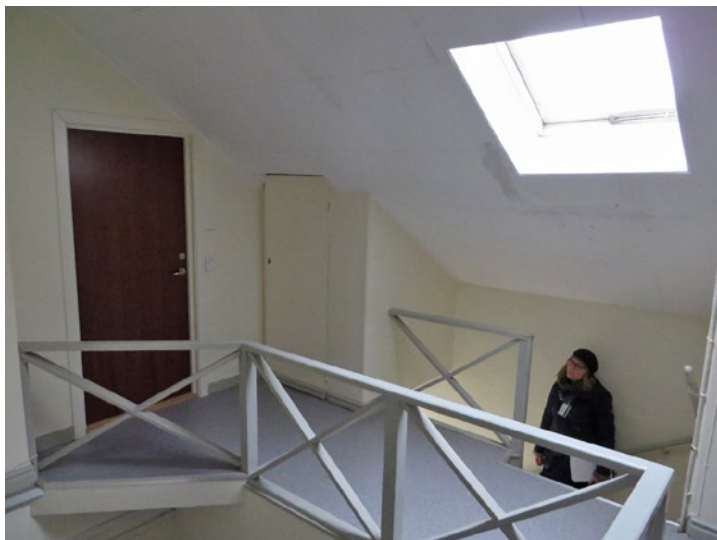


Bild 20. I byggnadens östra del ligger huvudtrappa och kökstrappa i direkt anslutning till varandra. De möts på vindsplanet.



Bild 21. Huvudtrappan i byggnadens västra del nås sedan 1950-talet endast från gården. Ursprungliga yttre dörrar till denna trappa.



Bild 22. Enkelglasfönster med ursprungliga beslag i kökstrappan i byggnadens västra del.

föreskrift som hänvisar till planbeskrivningen (där de karaktärsdrag som listats ovan, både exteriöra och interiöra, då bör finnas med):

q = Byggnaden utgör en kulturhistoriskt särskilt värdefull byggnad och får ej rivras eller förvanskas. De egenskaper som i planbeskrivningen listas under rubrik "Värdefulla karaktärsdrag, exteriör" skall respekteras. Kulörändringar eller byten av yttertak, fasader, fönster eller ytterdörrar kräver bygglov. Byggnaden skall underhållas så att dess särskilda kulturhistoriska värden består.

Byggnadens gatufasader är mycket känsliga för förändringar. Då det gäller dessa fasader bör strävan vara att så långt möjligt behålla det faktiska originalmaterialet. I de fall ett utbyte är oundvikligt bör byggnadsdelen bytas mot en som till utseende, samt material- och hantverksmässigt motsvarar originalet. Den mot väster vettande brandväggen bör fortsatt ha en rå och sluten yta.

Flerbostadshus på gården

Nybyggnadsår: 1904

Ombyggnadsår: 1925 (Oklart vad), även senare ombyggd

Arkitekt (ombyggnadsarkitekt): Okänd (J Fred Olson, 1925)

Ursprunglig funktion: Flerbostadshus

Nuvarande funktion: Flerbostadshus

Stomme: Tegel

Historik

Bygglov för gårdshuset utfärdades i november 1903 och det antas ha stått färdigt 1904. Originalritningen är osignerad och arkitekten okänd. Byggnadens befintliga fasad är identisk med den ursprungliga ritningen, frånsett entrépartiet som ursprungligen tycks ha haft en centralt placerad pardörr. På någon tidpunkt, efter 1925, har den ersatts av den nuvarande ytterdörren, samt troligen en intilliggande källardörr, vilken idag endast finns bevarad som en blindering i fasaden. Ändringen bör hänga samman med att man vid någon tidpunkt, efter



Bild 23. Källartrappan i kökstrapphuset i byggnadens västra del.

1925, tycks ha bytt riktning på trapploppet, d.v.s. uppfört en ny trappa.

Huset inrymde ursprungligen, och inrymmer ännu, sex stycken i princip likadana lägenheter, två på varje våningsplan, spegelvänt placerade kring ett trapphus. Lägenheterna omfattade två rum i fil, med tambur mot huvudfasaden och ett kök mot brandmuren. Till varje lägenhet fanns två ytterdörrar från trapphuset, en huvudingång till tamburen och en köksingång. Alla boningsrum var ursprungligen försedda med kakelugnar och köken kan förmodas ha haft järnspis. I källaren fanns tre rum.

Frånsett originalritningen utgörs den enda handling som påträffats för byggnaden av en förändringsritning över byggnadens norra del, upprättad av J Fred Olson i augusti 1925. Ritningen är dock identisk med den ursprungliga ritningen och det är därför oklart vad som avses. Möjligen kan ändringen ha haft samband med att det äldre uthus, som var sammanbyggt med gårdshuset, ersattes av det nu befintliga

uthuset. Lägenheterna förefaller ännu inte ha försetts med wc eller centralvärme år 1925. Samtliga kakelugnar fanns ännu kvar.

Troligen är byggnadens lägenhets-/rumsindelning i huvudsak bevarad (ej besiktigad). Ägaren uppger att byggnaden ännu inrymmer sex stycken lägenheter om två rum och kök. Vid någon tid har lägenheterna fått hygienutrymmen i anslutning till köken, vilka ligger mot brandmuren och ursprungligen endast hade sekundärljus. Idag finns små köksfönster i brandmuren. Köksytan har troligen minskats i samband med detta, varför den tidigare huvudentrén satts igen, så att den ursprungliga tamburen kan fungera som matplats. De äldre köksentréerna har gjorts till enda ingång till lägenheterna.

Beskrivning

Huset som är i två och en halv våning (d.v.s. med fullt inredd vindsvåning) med källare ligger utmed den västra tomtgränsen och har ett i huvudsak bevarat utseende sedan uppföran-

det, både sett till volym, material och detaljer. Det är utförd som ett s.k. "halvhus" med en hög brandmur mot grannen så att alla rum vetter mot den egna gården. Den södra gaveln är sammanbyggt med gathusets kökstrappa. Den norra gaveln har endast ett fönster och slutar cirka 6 meter från den norra tomtgränsen, p.g.a. den obebyggda brandgata som skulle finnas i kvarterets inre. Byggnaden har således endast en framträdande fasad: ostfasaden som vetter mot gården.

Grund och sockel är utförda i huggen granit, stommen i tegel. Planlösningen är enkel och symmetrisk, vilket avspeglas i ostfasaden. Byggnadens mittparti, som förutom trapphuset även inrymmer de flankerande matplatserna, skjuter ut någon meter från fasadlivet och reser sig till en frontespis. Ostfasaden har samma typ av putsutförande som gathusets gårdsfasader, d.v.s. en spritputs med slätputsade omfattningar och en profilerad takgesims, men utan övrig ornamentik. Norrgaveln är slätputsad. Även färgsättningen är densamma som på gathuset.



Bild 24. Gårdshuset på Falken 4 år 2017.

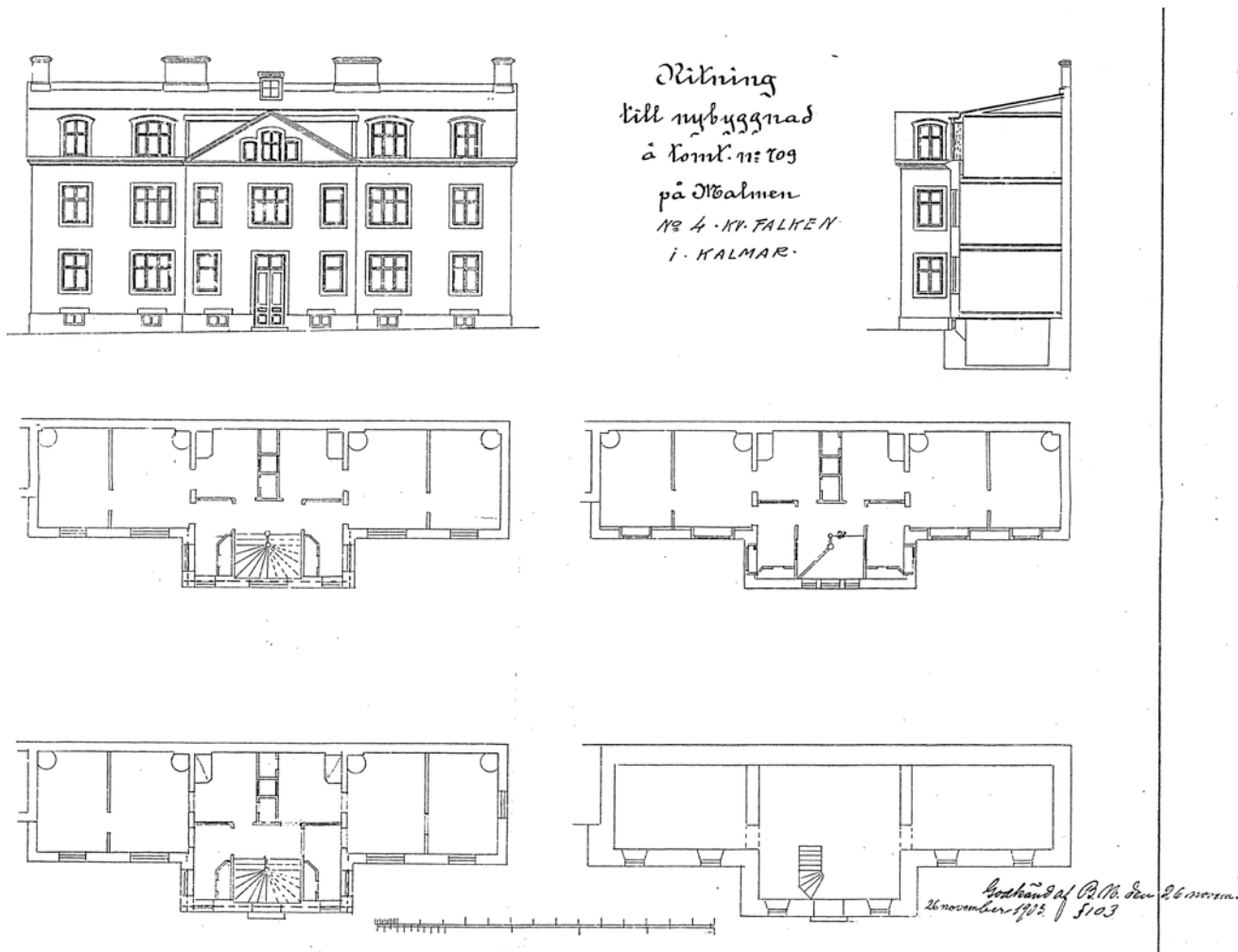


Bild 25. Nybyggnadsritning av gårdshuset på Falken 4 från år 1903. (Ur: Samhällsbyggnadsnämndens arkiv.)

Det brutna taket är täckt av rödmålad bandplåt och försett med fyra relativt högresta takkupor. I frontespisens sadeltak finns ytterligare två takkupor. Skorstenar markerar murstockarnas lägen. De flesta fönster förefaller vara i original med korsformade mittposter och munblåst glas. Ytterdörren är sentida. Trapphuset präglas av sentida förändringar med moderna ytskikt och lägenhetsdörrar. Byggnadens ursprungliga planlösning finns troligen kvar till stora delar, men ingen lägenhetsinteriör har besiktigats. Ägaren uppger att relativt många kakelugnar bevarats. De är av tidstypisk rund, slät och vit modell.

Kulturhistoriska värden

Gårdshuset bedöms ha ett högt kulturhistoriskt värde. Byggnaden har ett tydligt kulturhistoriskt uttryck och stor betydelse för den omgivande stadsmiljön.

Byggnadens kulturhistoriska värde beror främst av att dess exteriör bevarats med en så hög grad av ursprunglighet. Tillsammans med gårdshuset bildar den en tidstypisk gårdsmiljö från slutet av 1800-talet, sekelskiftet 1900 i anslutning till de gator och kvarter på Västra Malmen som anlades vid denna tid. Byggnaden uttrycker det 1800-talets stadsbyggnadsideal och de principer som fastslogs med 1877 års

stadsplan. Genom sitt byggnadssätt, ett högre halvhus med en brandvägg rest mot grannen, kontrasterar det mot grannfastigheterna och framhäver därmed brytningstiden mellan det sena 1800-talets ”stenstadsideal” och 1900-talets friare ”trädgårdsstadsideal”. Genom att byggnaden avslutats i gränsen mot brandgatan i kvarterets inre, utgör den en markör av en viktig grundprincip i 1877 års stadsplan, en plan som i mångt och mycket utformades med tanke på att motverka större stadsbränder.

Även i den obesiktigade interiören antas kulturhistoriska värden finnas, förknippade med ursprunglig planlösning och bevarade äldre byggnadsdelar.

Värdefulla karaktärsdrag, exteriör:

- Byggnadens form, läge och uppbyggnad som ”halvhus”. Den högresta brandväggen

mot väster och norrgaveln som avslutas mot 1877 års plantering/brandgata i kvarterets inre. Brandväggens råa och slutna yta.

- Ostfasadens utförande som harmonierar med gathusets gårdsfasad och håller samman gårdsmiljön. Fasadens enkelhet med symmetrisk uppbyggnad, ett fåtal fönstertyper och ett relativt enkelt putsutförande som understryker innergårdens alldagliga natur och kontrasterar mot fastighetens dekorerade gatufasader.
- Byggnadens traditionella material samt äldre byggnadsdelar med hög material- och hantverksmässig kvalitet.

Värdefulla karaktärsdrag, interiör:

- Ursprunglig rumsindelning, samt bevarade byggnadsdelar i original, som snickerier, innerdörrar och kakelugnar.



Bild 26. Gathusets brandgavel och gårdshusets brandvägg, vilka aldrig kommit att byggas emot.



Bild 27. Vy som visar gårdshusets utskjutande mittparti, samt takkuporna på frontespisens takfall. Gathuset i fonden.



Bild 28. Gårdshusets norrgavel, slätputsad och med ett enda fönster.

Antikvariska rekommendationer

Gårdshuset bör betraktas som en kulturhistoriskt särskilt värdefull byggnad enligt Plan- och Bygglagen 8 kap. 13 § och i detaljplan vara försedd med skyddsbestämmelse (q) som skyddar mot rivning och förvanskning. Bygglovplikten bör utökas till att gälla alla exteriöra kulörändringar och materialbyten. Förslag på skydds-föreskrift som hänvisar till planbeskrivningen (där de karaktärsdrag som listats ovan, både exteriöra och interiöra, då bör finnas med):

q = Byggnaden utgör en kulturhistoriskt särskilt värdefull byggnad och får ej rivas eller förvanskas. De egenskaper som i planbeskrivningen listas under rubrik "Värdefulla karaktärsdrag, exteriör" skall respekteras. Kulörändringar eller byten av yttertak, fasader, fönster eller ytterdörrar kräver bygglov. Byggnaden skall underhållas så att dess särskilda kulturhistoriska värden består.



Bild 29. I gårdshusets enda trapphus har flera förändringar skett sedan uppförandet: trapploppet har troligen vänts, dörrar satts igen och lägenhetsdörrarna bytts ut mot moderna från omkring 1960-talet.

Uthus

Nybyggnadsår: 1924

Ombyggnadsår: 1950/1951 (utökning av garageutrymme), 1956 (utökning av garageutrymme)

Arkitekt (ombyggnadsarkitekt): J Fred Olson, 1924 (Fritz Popper, 1950 och 1956)

Ursprunglig funktion: Verkstad, garage och cykelskjul

Nuvarande funktion: -

Stomme: Trä

Historik

Uthuset ritades av J Fred Olson i maj 1924 och bygglov utfärdades samma månad. Byggnaden antas ha stått färdig samma år och ersatte då troligen ett äldre uthus i ungefär samma läge.

Byggnaden var ursprungligen indelad i fyra rum. Mot väster låg ett cykelskjul och en liten

bod, båda med ingång från västfasaden. Centralt i byggnaden fanns ett garage för en bil och mot öster låg en verkstadslokal med eldstad. De båda senare hade ingång från sydfasaden, där det även fanns en dörr till trappan som ledde upp på uthusloftet. Mellan trappan och verkstaden fanns en intern dörr.

År 1950 skapades en andra bilplats i byggnaden genom att cykelskjulet och den lilla boden revs ut. En av dörrarna i västfasaden ersattes då av ett fönster och den andra sattes igen helt. För de båda garageportarna skapades ett lätt utskjutande parti på sydfasaden, vilket förstörde garageutrymmet något. År 1956 konverterades verkstadsutrymmet till en tredje bilplats. Det utskjutande fasadpartiet förlängdes därmed till att även omfatta dörren till lofttrappan samt den nytillkomna garageporten. Byggnaden fick samtidigt en ny grundplatta av betong.



Bild 30. Uthuset på Falken 4 år 2017.

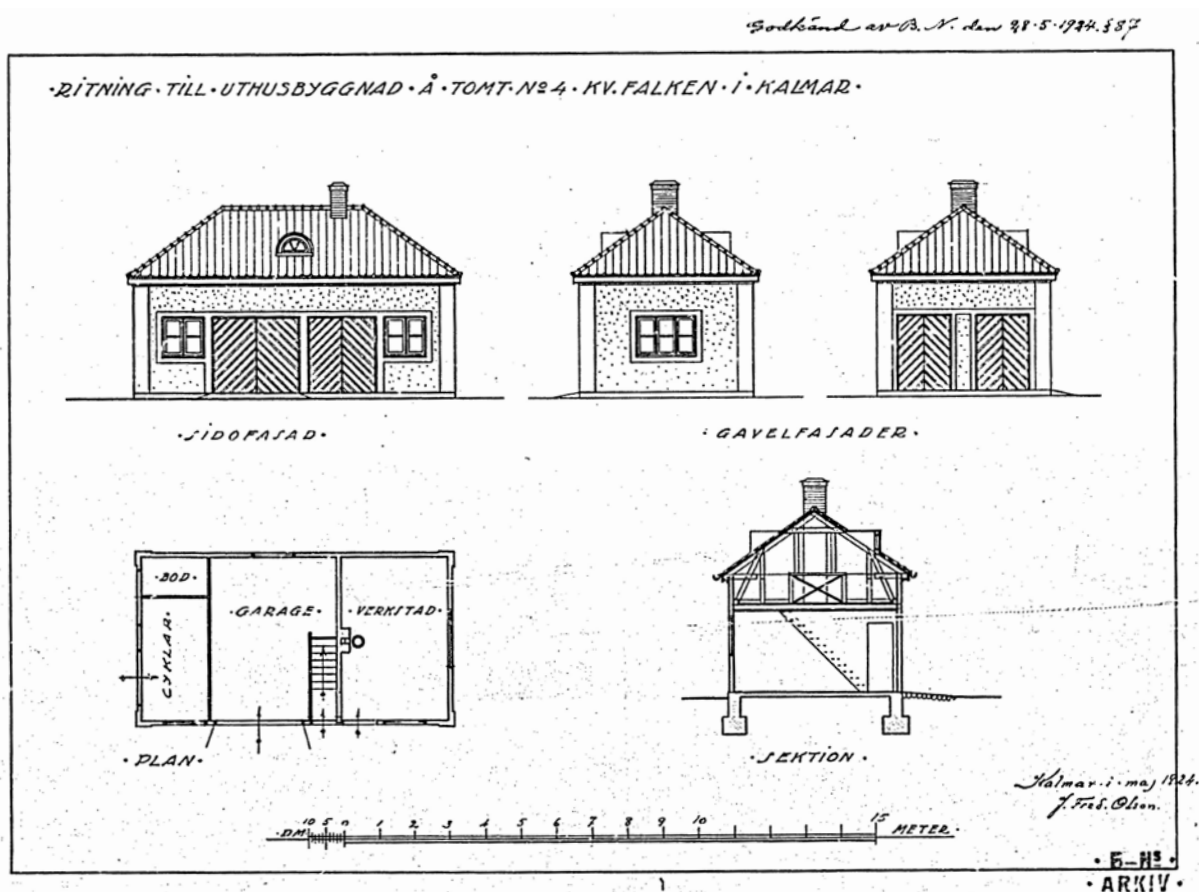


Bild 31. Originalritning av uthuset från 1924. (Ur Samhällsbyggnadsnämndens arkiv.)

Beskrivning

Uthuset är en liten byggnad i en våning med loft. Det ligger på gårdens norra del, med norrfasaden i linje med gårdshusets norrgavel så att 1877 års plantering/brandgata markeras. Byggnadens interiör har inte besiktigats, men byggnaden antas ännu bestå av två rum som avdelas av trappan upp till loftet. Interiören förmodas vara mycket enkel med betonggolv och slätputsade väggar. Byggnaden har en grund av betong, stomme i trä och fasaderna är reveterade i ett utförande som motsvarar de övriga på gården, d.v.s. i spritputs med slätputsade omfattningar. Även knutar och taklist är slätputsade. Byggnaden har två tvåluftsfönster, på den västra gaveln och den norra fasaden, samt ett treluftsfönster i den östra gaveln. Det valmade taket är belagt med tvåkupigt lertegel, där nockpannorna har en för tiden typiskt

kantig form. På de norra och södra takfallen finns en centralt placerad liten lunettformad takkupa. Trots att verkstadens eldstad revs ut 1956, kröns taket ännu av en skorsten.

Kulturhistorisk värden

Uthuset bedöms ha ett kulturhistoriskt värde. Byggnaden har ett historiskt uttryck och stor betydelse för gårdsmiljön.

Uthusets främsta värde ligger i att det stärker det historiska intrycket av gårdsmiljön på Falken 4, genom att vara en tydligt äldre, liten komplementbyggnad. Huset är nätt och välbyggt i traditionella material och med ett hantverksmässigt utförande. En del av byggnadens värde består i att det ritades av stadsarkitekt J Fred Olson som genom sina många byggnader präglat stadsbilden i Kalmar och på Malmen. Eftersom uthuset på den öppna gården idag är



Bild 32. Uthusets norra och västra fasader.

väl synligt från Linnégatan har det inte bara ett miljöskapande värde på den aktuella fastigheten, utan även i den vidare stadsmiljön.

Dock är den enhetliga och tydliga tidskontexten ”slutet av 1800-talet-sekelskiftet 1900” en bärande del av det övergripande kulturhistoriska värdet på Falken 4 och det lilla uthuset ansluter endast delvis till denna kontext. Visserligen respekterar och understryker uthuset placering kvarterets brandgata enligt 1877 års stadsplan, men sett till funktion och utformning tillhör byggnaden till en annan tid än de övriga på fastigheten. Då boningshusen uppfördes hörde dasslängor, snarare än bilgarage, till stadens gårdsmiljöer. Byggnaden har dessutom ändrats i ett par omgångar, så att den helt konverterats till bilgarage. (Verkstadens bevarade murstock/skorsten ger dock en antydning om att uthuset tidigare inrymt någon speciell

funktion, som en tvättstuga, ett boningsrum eller en verkstadslokal.)

Värdefulla karaktärsdrag:

- Byggnadens karaktär av uthus som ges av dess skala samt av den rikliga förekomsten av portar/dörrar (indikerar småutrymmen).
- Byggnadens proportioner, det nätta valmade taket med de små takkuporna.
- Byggnadens fasadutförande som ansluter till fasighetens övriga gårdsfasader.
- Byggnadens traditionella material samt byggnadsdelar med hög material- och hantverksmässig kvalitet.

Antikvariska rekommendationer

Uthuset bör betraktas som en kulturhistoriskt värdefull byggnad och förses med varsamhets-

bestämmelse (k) i detaljplanen. Förslag på var-
samhetsbestämmelse som hänvisar till planbe-
skrivningen (där de karaktärsdrag som listats
ovan då bör finnas med):

*k = Byggnaden utgör en kulturhistoriskt värde-
full byggnad. Ändringar av byggnaden skall utföras
varsamt. De egenskaper som i planbeskrivningen
listas under rubrik "Värdefulla karaktärsdrag" bör
respekteras. Byggnaden skall underhållas med hän-
syn till dess egna och till de angränsande byggnader-
nas kulturhistoriska värden.*

Ägaren hyser planer på att ändra byggnaden till
bostad. Ur antikvarisk synpunkt kan följande
anföras inför en sådan ombyggnad. Byggnad-
ens ursprungliga material och byggnadsdelar
kan med fördel få finnas kvar. Yttertaget bör
ej förses med större takkupor. En möjlighet är
att inspireras av sydfasadens originalutförande
och att därmed återta något av byggnadens ur-
sprungliga utseende mot gården. Mot norr är
mindre utbyggnader möjliga, men volymerna
bör underordna sig uthuset och taken ansluta
varandra *lägre* än uthusetsnock.

Kulturmiljön på Västra Malmen och i kvarteret Falken

Kulturhistoriska värden på Västra Malmen



Bild 33. Vy mot norr i det inre av kvarteret Falken. Falken 4 till höger i bild.

Som framgått av historiken ovan, anlades Esplanaden och kvarteren öster om kvarteret Falken enligt 1877 års stadsplan under perioden cirka 1880-1905. Områdets planstruktur är mycket typisk för de planer som upprättades i många svenska städer åren efter det att 1874 års Byggnadsstadga fastslagit att varje stad skulle ha en stadsplan. Dessa planer tecknade, på förebild av kontinentens storstäder, ett ganska ensartat, rätvinkligt gatu-/kvartersmönster som bröts upp av breda trädplanterade gator. Esplanaderna hade praktiska funktioner som att motverka stadsbränder och främja luftens kvalitet, men de var också 1800-talsin-

genjörernas främsta redskap för att skapa en tilltalande och representativ stadsmiljö. Enligt 1877 års stadsplan skulle stora områden kring Kvarnholmen täckas av ett rätvinkligt kvartermönster och genomkorsas av flera esplanader. Det var dock endast på Västra Malmen som ett sammanhängande parti av planen förverkligades och en esplanad kom att anläggas.

Den gatu- och kvarterstruktur som finns just öster om kvarteret Falken har ett högt kulturhistoriskt värde som det parti av Kalmar som tydligast visualiserar det sena 1800-talets stadsplanering. Den så tydligt gestaltade paradgatan Esplanaden är central för att avläsa

områdets historia och för att förstå dåtidens stadsplaneproblem och -ideal. Välbevarade byggnader från utbyggnadsperioden är viktiga kulturhistoriska markörer i miljön och kan generellt tillmätas ett högt kulturhistoriskt värde. I synnerhet som nya byggnader tillkommit i området under hela 1900-talet genom rivningar, nybyggnation och kompletteringar. Trots den epokmässiga splittringen i byggnadsbeståndet hålls miljön samman av ett äldre, innan 1930-talet ännu förhärskande, byggnadsätt med slutna kvarter och byggnader i gatuliv. Detta utgör ett värde i kulturmiljön liksom att områdets karaktär respekterats genom att merparten av byggnaderna uppförts i 2½-3½ våningar med fasader i puts eller tegel. Många av de äldre husen har också, på varierande grunder, enskilt höga kulturhistoriska värden.

Också i kvarteren nordväst om Falken, som anlades och byggdes ut enligt 1906 års stadsplan perioden cirka 1905-1930, finns höga kulturhistoriska värden. Området skiljer sig i karaktär från kvarteren österut på Västra Malmen, vilket delvis beror på den tidsmässiga förskjutningen dem emellan, men också på att bebyggelsen ålders- och utseendemässigt är långt mer sammanhållen i de västliga kvarteren. I dessa kvarter bildar nätta, radstående hus från 1910- och 1920-talen i 1½-2 våningar enhetligt utformade kvartersfasader i klassicerande putsarkitektur, där detaljerna ändå ger en variation. Den starka styrningen av husens ursprungliga gestaltning är uppenbar. Få byggnader har rivits och få byggnader har tillkommit i senare tid.

Även om bebyggelsens enhetlighet är det mest framträdande kulturhistoriska värdet i de västliga kvarteren, så finns här dessutom en planstruktur som förstärker områdets kulturhistoriska karaktär. Gatu- och kvartersstrukturen är lätt oregelbunden för att ge en variation åt stadsbilden, inte rätvinklig som 1800-talsstaden. Kvarteren är visserligen till stor del slutna mot gatan, men innanför gathusen finns inte stadsgårdar med gårdshus, utan gröna trädgårdar. Stadsplan och bebyggelse samverkar här till

en mycket tidstypisk helhetsmiljö från 1900-talets tre första decennier.

Ser man till Västra Malmen som helhet, så finns även vissa enhetliga drag mellan de västra och de östra kvarteren, drag som ger stadsdelen dess karaktär. Kvarteren är till stor del slutna, med byggnader ända ut i gatuliv, byggnaderna är normalt 2-3 våningar höga och oftast putsade, men ibland i med tegel i fasaderna.

Kulturhistoriska värden i kvarteret Falken

Mellan de västra och de östra kvarteren på Västra Malmen, som alltså båda har en tydlig kulturhistorisk karaktär, ligger kvarteret Falken. Kvarteret kan ses som en vattendelare mellan 1800-talets och det tidiga 1900-talets stad, mellan 1877 års och 1906 års stadsplaner. Genom att det ursprungligen tillkom i en brytningstid och genom dess utveckling nästan 100 år senare, möts tre skilda epoker inom kvarteret. Här finns en kringbyggd hyresfastighet från "stenstadsepoken" (Falken 4), två friliggande villor och en skola från "trädgårdsstadsepoken", samt ett campusområde från 1990-talet. I kvarteret Falken finns därmed ingen enhetlig, samlad stadbyggnadsprincip, stil eller kulturhistorisk karaktär att ta hänsyn till.

Samtidigt är kontrasterna i kvarteret talande. Medan byggnaderna på Falken 4 hör samman med 1800-talsstaden österut, hör villorna ihop med den tidiga 1900-talsstaden västerut. Den högresta brandväggen på Falken 4 som reser sig mot granntädgårdarna utgör en visuell stark gräns: "Här slutar 1800-talet!" Campusområdet, i sin tur, är tidstypiskt inåtvänt och kopplar samman institutionsbyggnader från olika epoker i en nord-sydlig riktning. Ur kulturmiljösynpunkt är det snarast de strukturella skillnaderna mellan de olika byggnadsepokena i kvarteret Falken som bör värnas och förstärkas.

Flera av kvarterets byggnader har också enskilt höga kulturhistoriska kvaliteter, bl.a. genom att deras välbevarade arkitektur understryker den egna tillkomsttiden och förstärker

de vidare stadsmiljöer som de utgör en del av. Genom att värna de enskilda byggnadernas och tomternas karaktär, värnas stadens kulturmiljö som helhet. Nisbethska skolan och Högskole-/Universitetsbiblioteket skiljer båda ut sig som publika landmärken i stadsbilden. Vid framtida förändringar i kvarteret och dess omgivningar bör de fortsatt framträda som sådana.

Falken 4 är en av de ursprungliga tomterna enligt 1877 års plan (tomt 709), bebyggd

just kring sekelskiftet 1900. Fastigheten har genomgått få förändringar sedan dess. De båda välbevarade bostadshusen visualiserar genom läge, form och arkitektur det sena 1800-talets byggnadssätt och stilideal, samt i viss mån även dåtidens sociala skiktningar och levnadsstandard. Den tidstypiska helhetsmiljön på Falken 4 bidrar därmed till att tydliggöra Västra Malmens ursprungliga utbyggnadshistoria och är en viktig del av Esplanadens och Västra Malmens samlade kulturmiljö.

Föreslagen nybyggnad på Falken 4

Ägaren till Falken 4 vill uppföra ett nytt bostadshus på fastigheten. Ett skissförslag har tagits fram som placerar en 4½ våningar hög byggnad, förlagd i gatuliv utmed Linnégatan. Byggnaden lämnar en obebyggd öppning mot det befintliga gathuset och sträcker sig till den norra tomtgränsen. Byggnadens entré tänks från gården. Balkonger planeras både mot gården och mot gatan.

En byggnad som sluter gatulivet överensstämmer väl både med gårdsbilden på Falken 4 och med stadsbilden på Västra Malmen. En negativ konsekvens av den föreslagna placeringen, ur kulturhistorisk synvinkel, är att den hittills obebyggda markremsa mot fastighetens norra gräns, vilken enligt 1877 års stadsplan skulle utgöra plantering/brandgata, bebyggs. Det innebär att ett signifikant drag i den historiska stadsplanen otydliggörs ytterligare. I området som helhet är företeelsen närmast osynlig idag på grund av att plank och gårdsbebyggelse i kvarterens inre försvunnit och byggnader lagts tvärs över brandgatan. I kvarteret Falken har denna struktur aldrig funnits, utom på den aktuella tomten, eftersom kvarteret byggts ut enligt andra principer och planer. Mot bakgrund av detta bedöms den föreslagna byggnadsplaceringen som acceptabel från kulturmiljösynpunkt. Den skisserade nybyggnationen har ett även ett rimligt husdjup sett till fastigheten som helhet.

Nisbethska skolans gatufasad, som getsaltningssmässigt är tydligt överordnad dess övriga fasader, kommer inte att påverkas i någon större omfattning av den tilltänkta placeringen, även om skolan ligger något indragen från kvarterslivet. Att sydfasaden i viss mån kommer att skymmas bedöms som fullt acceptabelt.

Det befintliga gathuset mot Esplanaden på Falken 4 har ett sådant byggnadssätt att det skulle kunna byggas samman med en ny huskropp utmed Linnégatan, vilket inte skulle möta några hinder ur från kulturmiljösynpunkt, förutsatt att den nya byggnadens höjd anpassades till den befintliga byggnadens.

Den föreslagna nybyggnaden är två våningar högre än fastighetens befintliga bostadshus och en till två våningar högre än den förhärskande byggnadshöjden på Västra Malmen. Den föreslagna byggnadshöjden är således inte anpassad vare sig efter gårdsbilden på Falken 4 eller den omgivande stadsbilden. Den innebär även att Nisbethska skolan, vilken tidigare framhävts genom att den varit mycket högrest i förhållande till sin omgivning, inte kommer att framstå som fullt lika monumental. Skolbyggnadens kommer dock fortsatt att vara områdets högsta byggnad och har även andra drag som framhäver dess särställning, som proportioner, våningshöjd och dess monumentala entréparti. En nybyggnad i 3½ våningar (tre våningar plus inredd vind) vore emellertid att föredra från kulturmiljösynpunkt.



Bild 34. Vy utmed Linnégatan. Det nya bostadshuset avses att läggas utmed gatan, i öppningen mellan hörnhuset och Nisbethska skolan.

De förslag som tagits fram av en ny byggnad på Falken 4 är skissartade och framförallt inriktade på att ge en uppfattning om byggnadens volym och placering. Med hänsyn till kulturmiljön kan följande rekommendationer ges beträffande byggnadens fortsatta gestaltning. De flesta byggnader på Västra Malmen har putsade fasader, vilket ger byggnaderna en tyngd och en stadsmässighet. Med hänsyn till detta och till helhetsmiljön i området bör nybyggnaden ha fasader som domineras av puts. I de omgivande byggnaderna finns även en omsorg i materialvalen och i utformningen av detaljer som bör gå igen i den nya byggnaden.

I en traditionellt utformad stadsmiljö, så även på Västra Malmen, ligger byggnadernas huvudentréer normalt från gatan, vilket fredar gårdsmiljön och motverkar ”döda” gatu-fasader. En sådan placering av huvudentrén är oftast att föredra ur kulturmiljöhänseende. Kraftigt utskjutande balkonger mot gatan i den omfattning som skisserats för det nya huset på Falken 4 hör inte heller samman med denna typ av miljöer. De byggnader som uppförts på Västra Malmen under de senaste decennierna har också utformats med hänsyn till detta. Franska balkonger eller indragna balkonger mot gatan vore att föredra.



Bild 35. Skissförslag till nybyggnaden på Falken 4. Fasad mot Linnégatan. (Atrio Arkitekter, Anna-Mi Karlsudd.)



Bild 36. Skissförslag till nybyggnaden på Falken 4. Perspektiv från Esplanaden utmed Linnégatan. (Atrio Arkitekter, Anna-Mi Karlsudd.)

Källförteckning

Litteratur

Borgwall, Manne. 1944. Från flydda tiders Kalmar.

Eriksson, Leonard, Bengt Folenius, Lars-Ingvar Larsson & Christina Thunwall, 1980, *Hus i Kalmar – En beskrivning av den äldre bebyggelsen i centrumstadsdelarna*. Rapport 12 Centrumplaneringen, Stadsarkitektkontoret i Kalmar.

Jarlbo, Per, 2007, *Kalmars gatunamn – om gator och vägar i Kalmar kommun*. Samhällsbyggnadskontoret, Kalmar.

Arkiv

Kalmar kommuns bildarkiv.

Kalmar läns museums bilddatabas.

Kalmar läns museums topografiska arkiv.

Kalmar läns museums topografiska klipparkiv.

Lantmäterimyndigheten i Kalmar läns arkiv, www.lantmateriet.se.

Samhällsbyggnadsnämndens arkiv, Kalmar kommun.

Webbsidor

Kalmar lexikon, www.kalmarlexikon.se



Adress
Box 104, S-391 21 Kalmar

Telefon
0480-45 13 00

Fax
0480-45 13 65

E-post
info@kalmarlansmuseum.se