

**Datum:** 2017-04-03

**Till Samordningsförbundets medlemmar**

**Årsredovisning och revisionsberättelse för 2016 för Samordningsförbundet i Kalmar län**

**I enlighet med Lagen om finansiell samordning av rehabiliteringsinsatser (FinsamL) översändes till förbundsmedlemmarna:**

- **Årsredovisning för 2016**
- **Granskning av årsredovisning 2016**
- **Revisionsberättelsen för 2016**

**Förbundsmedlemmarna skall var för sig pröva frågan om årsredovisningen kan godkännas och om styrelsen skall beviljas ansvarsfrihet.**

**När frågan om ansvarsfrihet har prövats av medlemmarna önskar samordningsförbundet få besked om detta.**

**För Samordningsförbundet i Kalmar län**

**Joakim Ivarsson**  
**Förbundschef**

# Årsredovisning 2016

**Beslutad av styrelsen 2017-03-09**

## Ordförande har ordet

Samordningsförbundet i Kalmar Län bedriver finansiell samordning inom rehabiliteringsområdet mellan Försäkringskassan, Arbetsförmedlingen, Landstinget i Kalmar län och länets tolv kommuner. Målet är en ökad samverkan mellan medlemmarna kring personer som är i behov av ett samordnat stöd för att komma i arbete eller studier.

Samordningsförbundet har under 2016 finansierat arbetslivsinriktade insatser i elva av länets kommuner och i Borgholm genomfördes ett förberedande projekt för att kunna påbörja ett individinriktat rehabiliteringsprojekt i januari 2017. Sammanlagt har 50 av 133 utskrivna deltagare från projekten kommit till arbete eller studier. Det är 38% av deltagarna vilket är ett positivt resultat som visar på att många av projekten av väldigt framgångsrika. Enkäter visar dessutom att många deltagare har gjort en positionsförflyttning och befinner sig närmare ett jobb eller studier efter genomfört projekt. Det är också mycket positivt, både för den enskilde och för samhället.

Förutom de individinriktade projekten arbetar förbundet med att generellt främja samverkan mellan medlemmarna genom exempelvis konferenser, utbildningar och föreläsningar. Det finns också lokala samverkansgrupper i hela länet som är ett naturligt forum för utveckling av samverkan mellan medlemmarna.

Förbundet fick under 2016 en förstärkning av personalen i en processtödjare och en administratör. Det har inneburit ett lyft för kvalitén i verksamheten. Processtödjaren påbörjade exempelvis ett viktigt arbete i att stödja de olika projekten på nära håll och att jobba för erfarenhetsutbyte mellan projekten, något som förbundschefen inte haft möjlighet att jobba med aktivt på grund av komplexiteten i hans tjänst.

Under hösten arbetade styrelsens presidium tillsammans med förbundschefen med att rekrytera en ny förbundschef. Det var många erfarna och kompetenta personer som sökte tjänsten. En enig styrelse beslutade i november att erbjuda Joakim Ivarsson tjänsten. Joakim tackade ja och tillträder tjänsten den 1:a mars 2017.

Sist men inte minst vill jag tacka förbundets personal för ett mycket väl genomfört arbetsår samt alla hårt arbetande personer i projekten som bidrar till de positiva resultaten!

Varje medmänniska som samordnad rehabilitering kan hjälpa till arbete eller studier är en oerhörd vinst för alla parter! Tack för i år!

Maria Ixcot Nilsson, ordförande

## Innehåll

<b>1. Förvaltningsberättelse</b> .....	<b>4</b>
<b>1.2 Om förbundet</b> .....	<b>5</b>
<b>1.2.1 Organisation</b> .....	<b>5</b>
<b>1.2.2 Historik</b> .....	<b>5</b>
<b>1.2.3 Lagrum</b> .....	<b>5</b>
<b>1.2.4 Uppdrag</b> .....	<b>5</b>
<b>1.2.5 Finansiering/Medlemsavgifter</b> .....	<b>5</b>
<b>1.2.6 Verksamhetsidé och vision</b> .....	<b>5</b>
<b>1.3 Beskrivning av verksamheten</b> .....	<b>6</b>
<b>1.3.1 Målgrupper</b> .....	<b>6</b>
<b>1.3.2 Insatser</b> .....	<b>9</b>
<b>1.4 Måluppfyllelse och resultat</b> .....	<b>12</b>
<b>1.4.1. Uppföljning och resultat för individinriktade insatser</b> .....	<b>14</b>
<b>1.4.2. Uppföljning och resultat för strukturövergripande insatser</b> .....	<b>16</b>
<b>1.5 Styrelsearbetet mm</b> .....	<b>16</b>
<b>1.5.1 Styrelsens arbete under året</b> .....	<b>16</b>
<b>1.5.2 Revisorer</b> .....	<b>17</b>
<b>1.5.3 Kansli</b> .....	<b>17</b>
<b>1.5.4 Beredningsgrupp</b> .....	<b>18</b>
<b>1.5.5 Medlemssamråd</b> .....	<b>18</b>
<b>1.6 Ekonomiskt utfall</b> .....	<b>18</b>
<b>1.6.1 Ekonomisk sammanfattning</b> .....	<b>18</b>
<b>2 Resultaträkning</b> .....	<b>19</b>
<b>3 Balansräkning</b> .....	<b>19</b>
<b>4 Finansieringsanalys</b> .....	<b>20</b>
<b>5 Redovisningsprinciper</b> .....	<b>20</b>
<b>6 Balanskrav</b> .....	<b>20</b>
<b>7 Noter</b> .....	<b>20</b>
<b>8 Sammanställning av utfall och budget 2016</b> .....	<b>21</b>
<b>9 Styrelsens beslut</b> .....	<b>23</b>
<b>Bilaga med beskrivning av finansierade insatser</b> .....	<b>24</b>

## 1. Förvaltningsberättelse

Årsredovisningen innehåller en översiktlig redogörelse av resultat och verksamhetsutveckling samt en redovisning av det ekonomiska utfallet för budgetåret 2016.

Till redovisningen hör bilagor som närmare beskriver de olika projekt som finansierats.

### 1.1 Sammanfattning av verksamhetsåret

Samordningsförbundet i Kalmar län bedriver sedan 1 oktober 2005 finansiell samordning mellan Försäkringskassan, Arbetsförmedlingen, Landstinget i Kalmar län och länets tolv kommuner. Målet med verksamheten är att förbättra samverkan mellan dessa myndigheter och att den enskilde som är i behov av samordnade insatser därigenom ska förbättra sin förmåga till förvärvsarbete och få en förbättrad livskvalitet. Därigenom ska samhällets resurser användas optimalt för målgruppen.

Förbundet har en styrelse med 17 ledamöter. Ordförande är Maria Ixcot Nilsson, 1: v ordf Anders Andersson och 2: e v ordf Andreas Erlandsson. Närvaron vid styrelsesammanträden och engagemanget från ledamöterna i styrelsen har varit gott under det gångna året. Styrelsen anser att samtliga mål som uppställdes i verksamhetsplanen för 2016 har uppnåtts. Finansiering har skett av tio individinriktade projekt, tre kartläggningsprojekt samt några utbildningar.

Under året har 220 personer deltagit i de olika arbetsrehabiliterande projekt som bedrivits. 50 av 133 utskrivna deltagare var i arbete och/eller studier vid utskrivning vilket är lika med 38 procent. Det är betydligt större andel än de senaste åren som har nått egenförsörjning. Dessutom bekrivar många deltagare i enkätsvar att de vuxit mentalt genom att de lärt sig mycket, fått en ökad självkänedom och en högre livskvalitet. En framgångsfaktor som beskrivs av i stort sett alla projekt är den samverkan som sker kring individerna mellan de olika myndigheterna och det engagemang som många handläggare visar.

Förbundet är även aktivt med och stimulerar samverkan genom att delta i samtliga sex lokala samverkansgrupper i länet och genom att planera samverkansmöten som en följd av det så kallade KUR 2-projektet. Därutöver har två konferensdagar för arbetsgivare, tre utbildningar i Supported Employment och en länskonferens finansierats.

En process har under året pågått för att förtydliga förbundets syfte och målsättningar som arbetats in i den nya verksamhetsplanen.

Förbundets personalstyrka utökades 1 maj genom att en processtödare anställdes vilket medfört att förbundet kunnat utveckla sin verksamhet, framförallt vad gäller stödet till projektledarna i de projekt som finansierats under året. Det blev även möjligt att anställa en administratör på halvtid som tagit över den ekonomihantering som landstinget tidigare har skött. Utöver tidigare förhyrda kontorslokaler i Vimmerby så har lokaler hyrts i Kalmar för den nyanställda personalen.

Under 2016 hade Samordningsförbundet i Kalmar län intäkter i form av medlemsavgifter på 12 378 720 kr. Årets resultat är 513 907 vilket gör att det egna kapitalet ökat från 1 016 391 kronor till 1 530 298 kronor.

## 1.2 Om förbundet

### 1.2.1 Organisation

Samordningsförbundet är en fristående juridisk organisation med Arbetsförmedlingen, Försäkringskassan, Kalmar läns landsting och länets tolv kommuner som medlemmar. Förbundets organisation består av en styrelse som utses av medlemmarna. Till sin hjälp har den ett kansli bestående av en förbundschef och från och med 1 maj 2016 en processtödare samt en halvtidsanställd administratör.

### 1.2.2 Historik

Samordningsförbundet bildades den 1 oktober 2005.

### 1.2.3 Lagrum

Samordningsförbundet verkar utifrån Lagen om finansiell samordning av rehabiliteringsinsatser (2003:1210) och förbundsordningen som beslutats av samordningsförbundets medlemmar. Lagens syfte är att ge lokala aktörer möjligheter att utveckla samverkan inom rehabiliteringsområdet och samordna gemensamma insatser riktade till personer i behov av samordnad rehabilitering och därigenom åstadkomma en effektiv resursanvändning.

Samordningsförbundet följer även lagen om kommunal redovisning (1997:614) och kommunallagen (1991:900) i tillämpliga delar.

### 1.2.4 Uppdrag

De verksamheter som förbundet finansierar kompletterar myndigheternas ordinarie verksamhet. Samordningsförbundets uppgift är i första hand att verka för att medborgare ska få stöd och rehabilitering till egen försörjning. På individnivå verkar samordningsförbundet genom att finansiera insatser som bedrivs av de samverkande parterna.

Samordningsförbundet stödjer också aktivt insatser som syftar till att skapa strukturella förutsättningar för att myndigheterna ska kunna samarbeta bättre. Det kan t.ex. handla om kompetensutveckling och kunskapsutbyte.

### 1.2.5 Finansiering/Medlemsavgifter

2016 års tilldelning från förbundsmedlemmarna uppgick till 12 279 720 kronor där staten bidrog med hälften av medlen, landstinget med en fjärdedel och kommunerna tillsammans med resterande fjärdedel, fördelat efter befolkningens storlek. Därutöver fanns vid årets början 1 016 391 kronor i eget kapital.

### 1.2.6 Verksamhetsidé och vision

Samordningsförbunden har enligt lagstiftningen till uppgift att:

- besluta om mål och riktlinjer
- stödja samverkan mellan parterna
- finansiera insatser för individer som är i behov av samordnade rehabiliteringsinsatser
- besluta hur tillgängliga medel för finansiell samordning skall användas
- ansvara för uppföljning och utvärdering av insatserna
- ansvara för upprättande av budget och årsredovisning

Det övergripande syftet med finansiell samordning är att den enskilde skall uppnå eller förbättra sin förmåga till förvärvsarbete samt att underlätta en effektiv resursanvändning.

Samordningsförbundet i Kalmar har under 2016 formulerat följande syfte för verksamheten:

- **Att möjliggöra flexibel, långsiktig samverkan för individer med behov av stöd från flera myndigheter.**

## 1.3 Beskrivning av verksamheten

Först presenteras de målgrupper som deltagit i de individinriktade insatser som förbundet finansierat under 2016 och därefter utfallet av dessa insatser samt en beskrivning av de insatser som finansierats för att stödja samverkan på ett strukturellt plan.

### 1.3.1 Målgrupper i individinriktade insatser

Målgruppen är personer som är i behov av samordnade insatser. En prioritet har varit på personer med lång arbetslöshet och utanförskap, unga personer, personer med utländsk bakgrund samt andra grupper som de lokala samverkansgrupperna anser är angelägna.

Åldersfördelning, utbildningsnivå, tid i offentlig försörjning, typ av försörjning vid inskrivning samt huvudinremittent för de personer som skrivits in under året beskrivs med hjälp av uppgifter ur SUS<sup>1</sup>.

#### Ålder

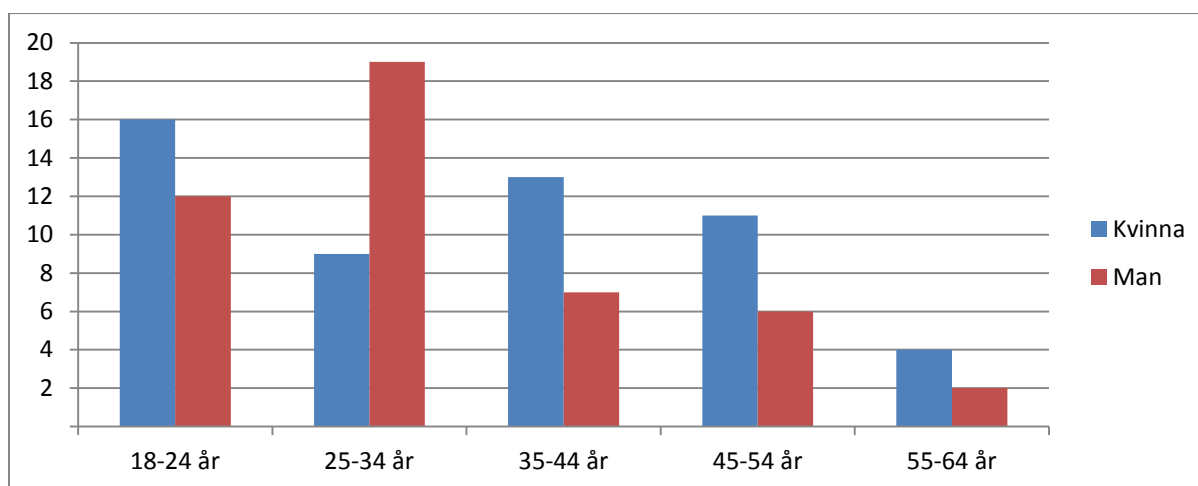


Diagram 1, nyinskrivna deltagares ålder under 2016.

Nyinskrivna deltagares medelålder under 2016 var 34,2 år vilket är samma genomsnittliga ålder som 2015. Det har skrivits in 53 kvinnor och 46 män, vilket möjligen återspeglar att kvinnorna har en högre sjukskrivningsgrad än männen. De kvinnliga deltagarna är även något äldre i genomsnitt, 35,5 år jämfört med 32,8 år bland männen.

<sup>1</sup> SUS är ett myndighetsgemensamt uppföljningssystem som används för att följa upp resultaten av samverkan och finansiell samordning inom rehabiliteringsområdet dit alla insatser rapporterar sina deltagare vid in- och utskrivning.

Utbildningsnivå

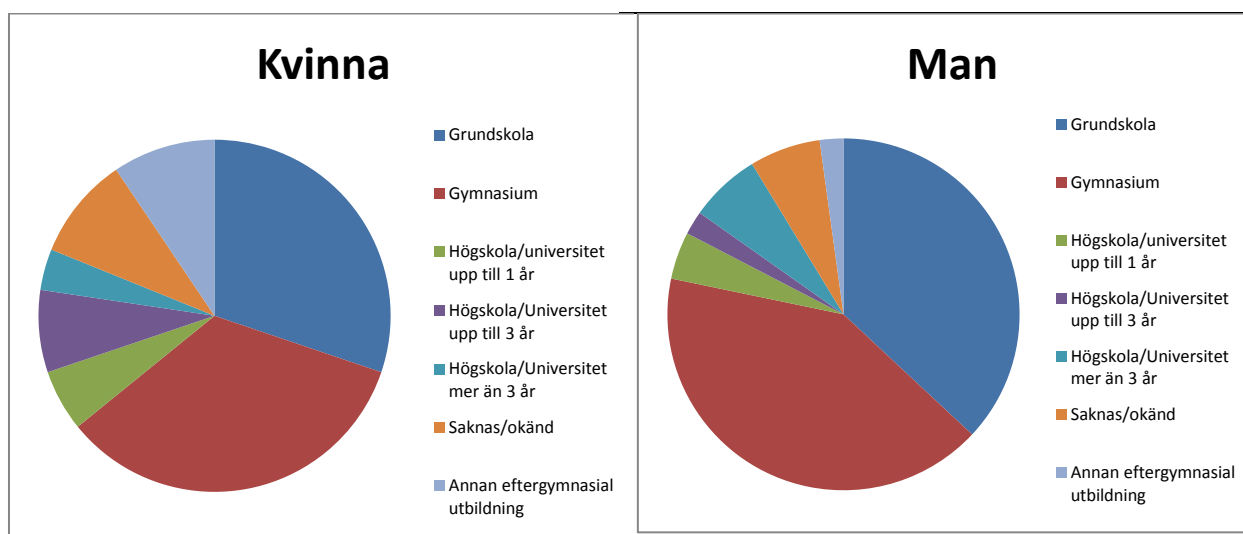


Diagram 2, nyinskrivna deltagares utbildningsnivå fördelat på kön under 2016.

Utbildningsnivån bland deltagarna är relativt låg. Av de deltagare som man känner till utbildningsnivån på så har 33 procent enbart grundskola och 37 procent har även fullföljt gymnasieutbildning. Männerna har en lägre utbildningsnivå än kvinnorna. 37 procent av männen har enbart grundskoleutbildning jämfört med 30 procent bland kvinnorna.

I Kalmar län var det 11 procent av kvinnorna och 18 procent av männen i åldern 25 – 64 år som saknade gymnasial utbildning 2014, enligt SCB.

Tid i offentlig försörjning

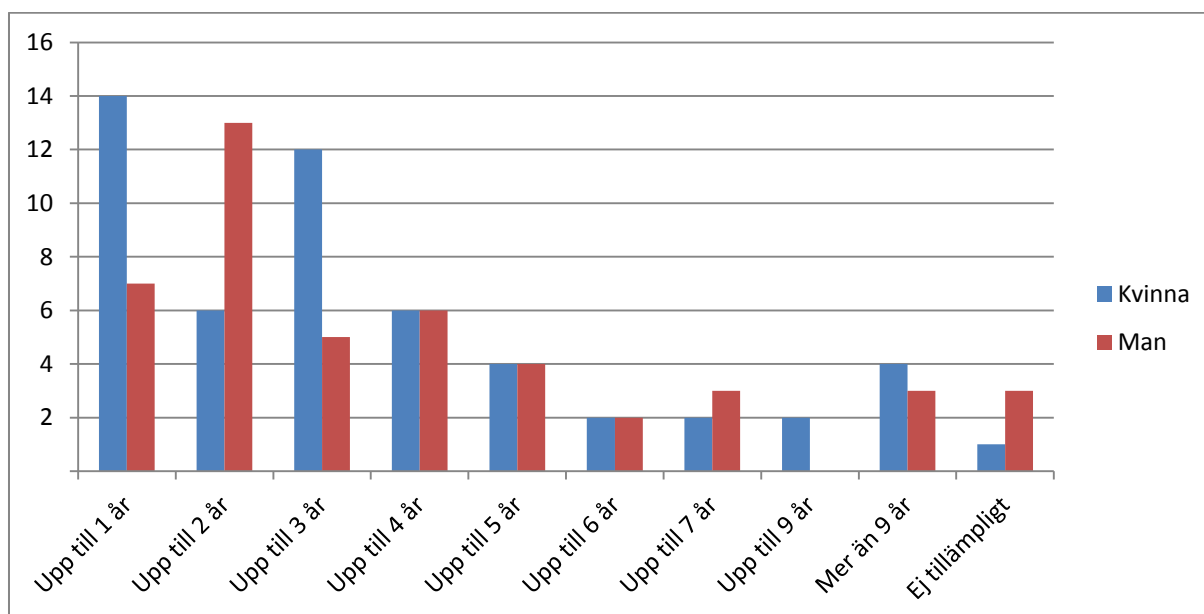


Diagram 3, nyinskrivna deltagares tid offentlig 2016 uppdelat på män och kvinnor.

Under 2016 hade 22 procent av nyinskrivna deltagare fått offentlig försörjning i mer än fem år, vilket är en ökning jämfört med tidigare år. 2013 var motsvarande andel 18 procent, 2014 - 15 procent och 2015 13 procent.



## Försörjning vid inskrivning

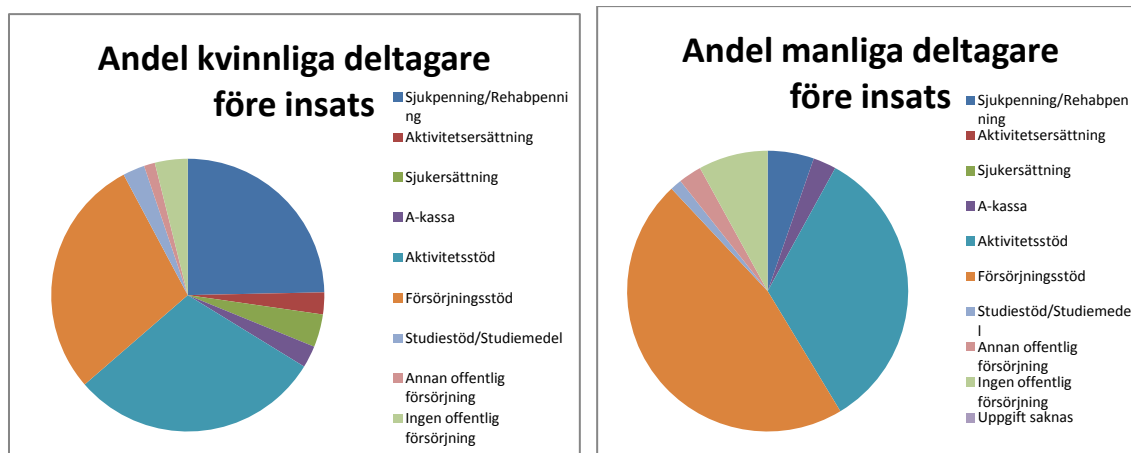


Diagram 4 Under 2016 avslutade deltagares försörjning vid inskrivning fördelat på kön.

När man studerar orsaker till inskrivning för de 133 deltagare som skrevs ut under 2016, 67 kvinnor och 66 män, så framgår att kvinnorna har tre ungefär lika stora försörjningskällor vid inskrivning: sjuk-/rehabiliteringspenning, försörjningsstöd och aktivitetsstöd. Bland männen däremot hade nästan hälften försörjningsstöd. Aktivitetsstöd var också en stor försörjningskälla medan ganska få män varit sjukskrivna.

## Huvudinremittent

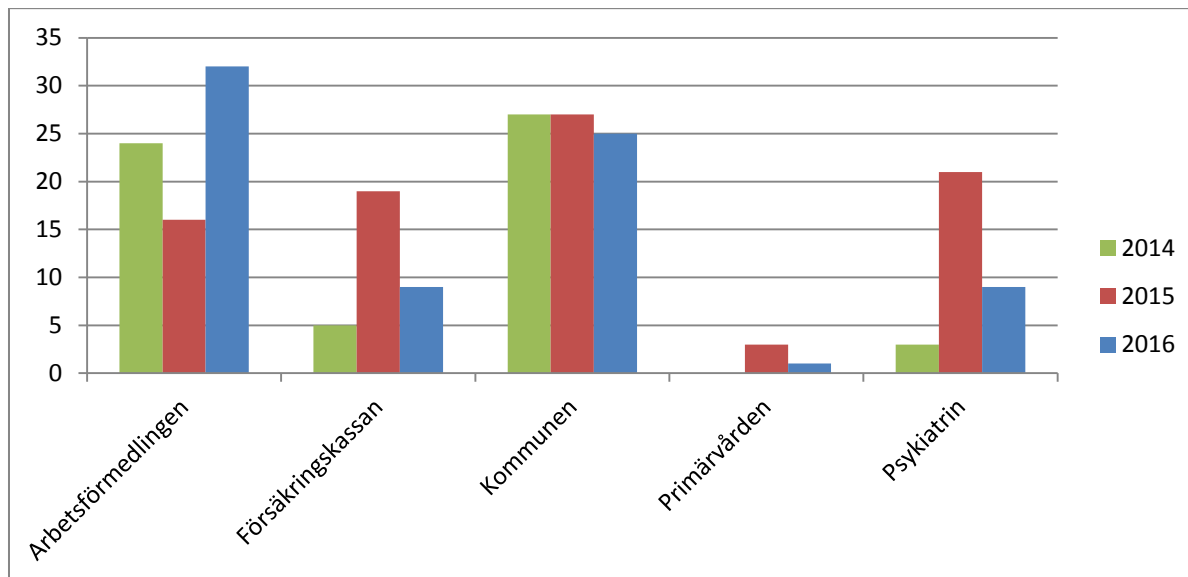


Diagram 5, nyinskrivna deltagares huvudinremittent 2014-2016<sup>2</sup>, andelar av inrapporterade remitter.

Arbetsförmedlingen har under 2016 varit den huvudsakliga inremittenten med 42 % av inskrivna deltagare. Därefter kommer kommunerna med 33 %. Kommunernas andel har varit i stort sett oförändrad under perioden medan det har varit stor variation i remisser från övriga myndigheter. Troligtvis finns det flera olika orsaker till detta, men antagligen spelar

<sup>2</sup> Avser 76 av 99 nyinskrivna deltagare 2016, 86 av 122 under 2015 och 59 av 90 nyinskrivna deltagare 2014

personalomsättning och hög arbetsbelastning hos de olika myndigheterna in för hur alert man varit under olika år med remisser till olika insatser.

### 1.3.2 Insatser

#### 1.3.2.1 Individinriktade insatser

Här görs en sammanfattande beskrivning av individinriktade insatser som bedrivits under året. För en närmare beskrivning av varje projekt hänvisas till bilaga.

##### Arbetslivsinriktade insatser

Av nedanstående tabell framgår hur många deltagare de olika arbetslivsinriktade insatserna har haft under det gångna året.

	<b>Budget antal delt</b>	<b>Antal delt</b>	<b>Antal nya delt</b>	<b>Antal avslut delt</b>	<b>Pågåen de delt</b>	<b>Antal nya anonyma</b>
Globen, Nybro	50					13
Innergården, Mörbylånga	15	10	5	3	6	3
KRUS, Kalmar	10	7	7		7	
Plattformen, Hultsfred/Vimmerby	30	36	13	13	22	
SAMBA, Nybro/Emmaboda	30	44	30	26	18	
Spåret, Västervik	25	38	13	23	15	
Tia, Kalmar	10	37	10	37		
Vägen till självförsörjning, Torsås	14	12	4	9	3	
Vägknuten 2, Oskarshamn/ Mönsterås/Högsby	30	36	17	22	14	1
<b>SUMMA</b>	<b>214</b>	<b>220</b>	<b>99</b>	<b>133</b>	<b>85</b>	<b>17</b>

Tabell 1 Antal deltagare i arbetslivsinriktade insatser i Kalmar län under 2016

Som framgår så har det funnits arbetslivsinriktade insatser i samtliga kommuner med undantag av Borgholm. Där har istället en kartläggning gjorts inför ett projekt som inleds 1 januari 2017.

Uppbyggnaden av projekten är till stor del densamma, även om målgrupperna kan variera lite. Några projekt prioriterar yngre personer (KRUS och Vägknuten 2) och det finns projekt som fokuserar på personer med intellektuella funktionshinder (TIA) eller utrikesfödda (en del av SAMBA). Målgruppen är i övrigt alla personer i förvärvsaktiv ålder som behöver en samordnad insats.

Projektens mål kan vara att stödja personer mot en egen försörjning, att undvika rundgång mellan myndigheterna, att deltagarna mår bättre och behöver mindre vård samt att säkerställa att de kommer rätt i systemen och får rätt ersättning.

I samtliga projekt finns en arbetsgrupp med personal från de samverkande myndigheterna som träffas regelbundet för att gemensamt diskutera personer i behov av samordnat stöd. Ibland löser gruppen vid sittande bord hur inblandade parter gemensamt ska gå vidare för att ge individen bästa möjliga stöd. Om arbetsgruppen kommer fram till att personen ifråga behöver extra stöd så tillsätts en person ur projektet som extra stöd. Dessa personer har lite olika titlar som koordinator, vägledare eller handledare. Det är lönerna till den personalen och övriga

kringskostnader som samordningsförbundet står för. Projekten är två- eller treåriga och i samtliga nu pågående projekt är det kommunerna som anställningsmyndighet för personalen.

Varje projekt har en styrgrupp kopplad till sig som huvudsakligen består av chefer i de olika myndigheterna. De träffas några gånger per år och dit kan arbetsgrupperna lyfta problem som uppmärksammas vid samverkan för åtgärd.

Nedan finns en jämförelse med tidigare år av antal deltagare i arbetsrehabiliterande insatser.

	Budget antal deltagare	Antal deltagare	Antal nya deltagare	Antal avslut deltagare	Pågående deltagare
<b>2011</b>	128	178	122	82	50
<b>2012</b>	208	264	176	104	57
<b>2013</b>	195	275	120	195	71
<b>2014</b>	167	167	90	87	82
<b>2015</b>	167	199	122	78	121
<b>2016</b>	214	220	99	133	85

Tabell 2, jämförelse av insatsredovisning i SUS för 2011 - 2016.

Den variation som finns över tid i antal inskrivna och utskrivna deltagare beror främst på när olika projekt har startat respektive avslutats.

### Förberedande insats

Kalmar läns landsting har varit huvudman för ett projekt där Kalmar museum varit utförare som kategoriserats som ett förberedande projekt. Projektet, som avslutades 30 september, kallades Konst och hemslöjd i Emmaboda kommun. Två studiecirkel, den ena inriktad på konstaktiviteter och den andra inriktad på tovning, bedrevs under vardera 10 veckor. Målet med insatsen var att undersöka om kulturinsatser i form av studiecirkel har effekt på upplevd hälsa och rehabilitering hos personer med psykisk ohälsa.

### **1.3.2.2 Stödande av samverkan**

#### Lokala samverkansgrupper (LSG)

I länet finns det sex lokala samverkansgrupper som fungerar som ett forum för utveckling av samverkan mellan parterna. De omfattar Kalmar/Torsås, Nybro/Emmaboda, Borgholm/Mörbylånga, Oskarshamn/Mönsterås/Högsby, Hultsfred/Vimmerby respektive Västerviks kommuner. Försäkringskassan är sammankallande i en av dessa grupper och samordningsförbundet i de resterande fem. Vidare deltar representanter, vanligtvis chefer, från de fyra samverkande parterna.

#### Samverkansmöten

Med avstamp i den kartläggning, benämnd KUR 2, som gjordes 2015 av hur samverkan fungerar i länet kring gruppen unga med psykisk ohälsa så har samverkansmöten börjat hållas under hösten. Varje LSG ansvarar för dessa samverkansmöten i sitt område och under hösten kom tre stycken LSG igång med sådana möten där mindre grupper av chefer och medarbetare från de ingående organisationerna samtalade om vad som fungerar bra och vad som kan förbättras för att få till stånd en effektiv samverkan. Dessa möten kommer att fortsätta utvecklas under 2017.

### Kartläggningar

Förbundet har under året finansierat några kartläggningar gällande behov av insatser. En kartläggning i Kalmar påbörjades under 2015 och avslutades under början av 2016. Kartläggningen ledde fram till en ansökan om ett projekt som startade i september och kom att kallas KRUS. Det har unga med psykisk ohälsa som sin huvudsakliga målgrupp.

En kartläggning i Borgholm ledde fram till en ansökan om ett projekt med huvudsakligt syfte att förkorta sjukskrivningsprocessen för långtidssjukskrivna samt de som befaras bli långtidssjukskrivna. Projektet heter Pontibus och inleds 1 januari 2017.

I Oskarshamn, Mönsterås och Högsby har en projektledare under tio månader gjort en kartläggning av hur myndigheterna arbetar med personer som saknar sjukpenninggrundande inkomst, så kallat nollplacerade, med syfte att skapa hållbara rutiner och samverkansformer för gruppen för att de ska få bättre stöd att närma sig arbetsmarknaden.

### Utbildningar och konferenser

Försäkringskassan och landstinget beviljades medel och ordnade två uppskattade och välbesökta konferensdagar för arbetsgivare i länet, en i Kalmar och en i Oskarshamn. Syftet var att utöka samverkan mellan Försäkringskassan, hälso- och sjukvården och arbetsgivare samt ge ökad kunskap om förebyggande arbete och psykisk ohälsa för att förebygga och förkorta sjukskrivningar.

Tre stycken uppskattade fyradagars utbildningar i Supported Employment, en metod för att stötta personer med en funktionsnedsättning till en plats på arbetsmarknaden, har hållits i länet med totalt 43 deltagare, främst från kommunala arbetsmarknadsenheter.

Under hösten hölls förbundets årliga länskonferens för styrelseledamöter, deltagare i de olika lokala samverkansgrupperna och projektledarna. Den hölls lunch till lunch 13 – 14 oktober på Fredensborgs herrgård. Den första halvdagen ägnades åt olika inslag med temat arbetsintegrerande socialt företagande och den andra halvdagen ägnades huvudsakligen åt ett samtal om förbundets syfte, mål och målgrupper. Ett underlag till denna diskussion hade tidigare under året tagits fram av styrelsens arbetsutskott och beredningsgruppen i samarbete.

Samtliga projektledare i länet träffades under hösten under en lunch till lunch för att dels få kompetensutveckling kring personlighet, bemötande och ledarskap samt dels för att samtala om andra gemensamma och angelägna frågor.

Ledamöter och personal från kansliet deltog i den stora Finsam-konferensen som hölls i Eskilstuna under två dagar i april. Då valdes förbundets ordförande in som ledamot i Nationella nätverket för samordningsförbund (NNS) och har deltagit i deras styrelsemöten. Vid ett tillfälle kombinerades NNS styrelsemöte med en hearing med riksdagens socialförsäkringsutskott och då deltog även förbundschefen. Ordförande och vice ordförande samt förbundschef deltog i NNS ordförandekonferens i januari.

Förbundschefen har även deltagit i Nationella rådets förbundscheferkonferens samt vid ett nätverksmöte med andra förbundschefer som arbetar i länsförbund.

## 1.4 Måluppfyllelse och resultat

Nedanstående mål är uppsatta i verksamhetsplanen för 2016. Redovisning av bedömd måluppfyllelse kommenteras efter respektive målområde.

Resultatmål	Mål	Aktivitet	Måluppnåelse
Mål för individinriktade aktiviteter	<ul style="list-style-type: none"> <li>Ett antal deltagare i olika individinriktade insatser ska uppnå egenförsörjning genom arbete eller utbildning. Andelen som väntas nå detta mål kan variera efter målgrupp.</li> <li>Det stora flertalet deltagare ska uppleva att de har fått ökad hälsa, bättre självkänedom och förbättrad livskvalité genom att delta i olika samverkansaktiviteter.</li> </ul>	<ul style="list-style-type: none"> <li>Sju arbetsrehabiliterande projekt har hel- eller delfinansierats av förbundet. 50 av 133 deltagare (=38%) arbetade eller studerade när insats avslutades och 48 (=36%) var arbetsökande.</li> <li>Det stora flertalet deltagare uppger i enkäter att de fått ökad hälsa, bättre självkänedom och förbättrad livskvalité genom deltagande i projekt.</li> </ul>	Målet bedöms ha uppnåtts.
Mål för kompetensutveckling och förbättrad samverkanskultur	<ul style="list-style-type: none"> <li>Att stödja och medarrangera gemensamma metod- och kompetensutvecklingsinsatser för personal i de olika myndigheterna.</li> <li>Att stödja arbetet i de Lokala samverkansgrupperna, ex. med att ta fram förslag till nya insatser.</li> <li>Att stimulera samverkan med andra goda krafter i samhället.</li> </ul>	<ul style="list-style-type: none"> <li>Tre utbildningar i Supported Employment.</li> <li>En gemensam länskonferens för styrelse, lokala samverkansgrupper och projektledare.</li> <li>Förbundschefen och/eller processtödjare har deltagit i samtliga sammanträden med de lokala samverkansgrupperna.</li> <li>Aktivt samarbete har främst med Regionförbundet i Kalmar län, Coompanion och Ölands folkhögskola. Projekten samarbetar med olika myndigheter, organisationer och föreningar.</li> </ul>	Målet bedöms ha uppnåtts.
Mål för information	<ul style="list-style-type: none"> <li>Att informera politiker och tjänstemän i länet så de skall känna till förbundets uppgift och veta vilken verksamhet som bedrivs.</li> <li>Att på olika sätt informera allmänheten i länet genom att sprida</li> </ul>	<ul style="list-style-type: none"> <li>Förbundschefen har informerat om förbundets aktiviteter i de lokala samverkansgrupperna. Representanter för förbundsstyrelsen har haft gemensam ägardialog och egna dialoger med ledningen för Landstinget i</li> </ul>	Målet bedöms ha uppnåtts.

	<p>kunskap om samordningsförbundet och den verksamhet som förbundet finansierar.</p>	<p>Kalmar län och olika kommunledningar.</p> <ul style="list-style-type: none"> <li>• Hemsida och Facebook uppdateras fortlöpande och ett antal tidningsartiklar har beskrivit arbetet i olika projekt.</li> </ul>	
Mål för jämställdhet	<ul style="list-style-type: none"> <li>• Att förbundet aktivt arbetar med jämställdhetsintegrering.</li> </ul>	<ul style="list-style-type: none"> <li>• Statistik i årsredovisningen upprättas i större utsträckning utifrån kön.</li> <li>• Personalen har deltagit i en jämställdhetsgrupp tillsammans med andra myndigheter i länet.</li> <li>• Utbildning planeras för projektledarna under våren 2017.</li> </ul>	Målet bedöms ha uppnåtts i tillräcklig omfattning.
Mål för uppföljning/utvärdering	<ul style="list-style-type: none"> <li>• Alla insatser som finansieras av Samordningsförbundet ska följas upp och så långt det är möjligt ska resultat i form av minskat bidragsberoende, sysselsättning och upplevd hälsa beskrivas.</li> <li>• Utvärderingar ska göras av aktiviteter där det är särskilt intressant att undersöka resultat, orsaker och effekter.</li> </ul>	<ul style="list-style-type: none"> <li>• Samtliga projekt rapporterar samtliga in- och utskrivningar i SUS<sup>3</sup> och lämnar varje halvår in rapporter om utvecklingen i projekten. Uppföljningen visar på minskat bidragsberoende och ökad sysselsättning.</li> <li>• Förbundet följer projekten genom att delta i styrgruppsmöten och i övrigt följa utvecklingen i projekten.</li> <li>• En enkät delas ut till deltagarna vid utskrivning från projekten och skickas in till kansliet för sammanställning. Många deltagare beskriver en ökad hälsa.</li> <li>• Extern utvärdering har gjorts av ett projekt.</li> </ul>	Målet bedöms ha uppnåtts.
Finansiella mål	<ul style="list-style-type: none"> <li>• Samordningsförbundet i Kalmar län ska bedriva en verksamhet med god ekonomisk hushållning inom ramen för tilldelade ekonomiska medel.</li> </ul>	<ul style="list-style-type: none"> <li>• Under 2016 har Samordningsförbundet i Kalmar län beräknade medlemsavgifter på totalt 12 379 724. Därutöver fanns vid årsskiftet 1 016</li> </ul>	Målet bedöms ha uppnåtts.

<sup>3</sup> Sektorsövergripande system för uppföljning av samverkan och finansiell samordning inom rehabiliteringsområdet som administreras av Försäkringskassan



	<ul style="list-style-type: none"> <li>Likviditeten ska göra det möjligt att fullgöra ingångna åtaganden och finansiera utbetalningar till projekt som beslutats under förutsättning att budgetnivån bibehålls under de kommande åren.</li> </ul>	<p>391 kr i sparad kapital.</p> <ul style="list-style-type: none"> <li>Årets resultat är 513 907 kronor vilket gör att förbundets kapital vid årets slut uppgick till 1 530 298 kronor.</li> </ul>	
--	---	--	--

### 1.4.1. Uppföljning och resultat för individinriktade insatser

Resultat och måluppfyllelse redovisas på aggregerad nivå för samtliga finansierade insatser. Mer detaljerad redovisning för varje enskild verksamhet finns i bilaga.

#### Arbetslivsinriktade insatser

Av nedanstående diagram framgår något om resultaten i de olika arbetslivsinriktade insatserna under det gångna året.

#### Sysselsättning efter insats

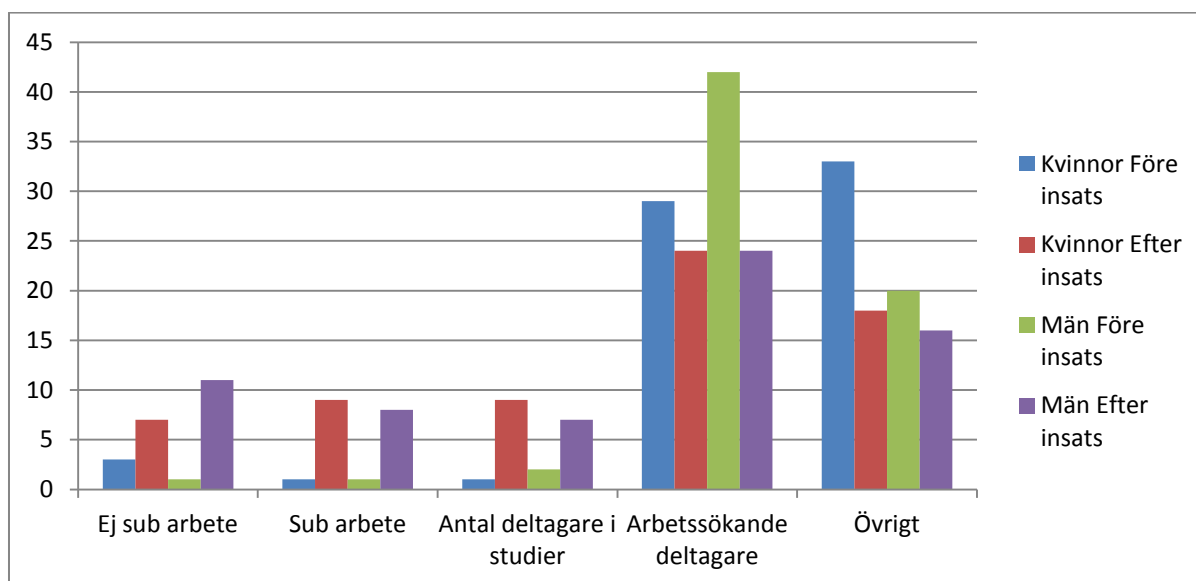


Diagram 6, Sysselsättning vid inskrivning och avslut för 133 deltagare i arbetsrehabiliterande insatser som avslutats under 2016.

Diagrammet illustrerar vad de deltagare som avslutades under 2016 hade för sysselsättning vid inskrivning och avslut. 50 av de 133 utskrivna deltagarna, eller 38 procent, hade arbete eller studier vid utskrivning och 48 (=36 procent) var inskrivna som arbetssökande. Totalt betraktades således 74 procent som rehabiliterade och redo för arbetsmarknaden när de avslutades.

Det är fler män än kvinnor som fått ett arbete utan lönesubventioner och något fler kvinnor än män som hade börjat studera. Det var ungefär lika stor andel män som kvinnor som fått subventionerat arbete eller var arbetssökande.

	Antal avslut till arbete eller studier	Andel avslut till arbete eller studier
2011	31	37,8 %
2012	44	42,3 %
2013	47	24,1 %
2014	23	26,4 %
2015	21	26,9 %
2016	50	37,6 %

Tabell 2, jämförelse av insatsredovisning i SUS för 2011 - 2015.

Efter att det under några år varit mindre än 30 procent av deltagarna som haft arbete eller börjat studera så har andelen ökat till 38 procent under 2016. Med tanke på att deltagarna oftast stått mycket långt ifrån arbetsmarknaden så får detta anses som ett mycket gott resultat.

### Försörjning efter insats

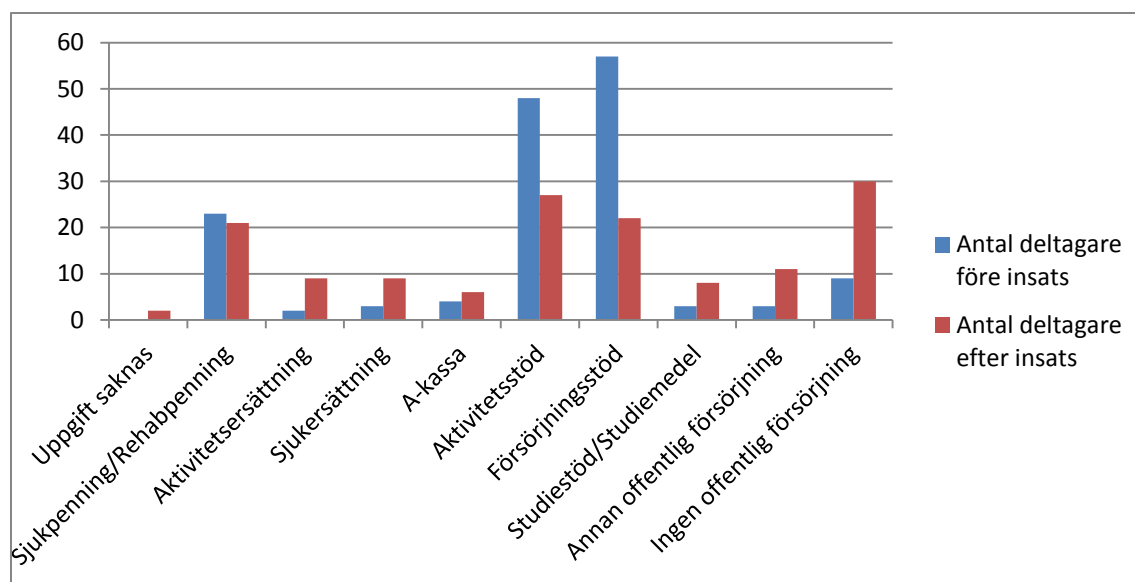


Diagram 7, Försörjning vid inskrivning och utskrivning för 133 utskrivna deltagare i arbetsrehabiliterande insatser under 2016

Av diagrammet framgår att det skett störst minskning av personer som har försörjningsstöd som försörjningskälla men även en stor minskning av personer som erhållit aktivitetsstöd från Arbetsförmedlingen.

De försörjningskällor som har ökat är framförallt deltagare som inte har någon offentlig försörjning vid avslut. Ökning är det även av personer som har studiestöd eller annan offentlig försörjning (ex föräldrapenning) och av personer som beviljats sjuk- eller aktivitetsersättning.

### Förberedande insats

Pilotprojektet Konst och hemslöjd i Emmaboda har varit föremål för utvärdering av docent Christel Erlingsson vid Linnéuniversitetet i Kalmar. Tio personer har medverkat i utvärderingen genom att låta sig intervjuas om sina upplevelser. Resultatet är entydigt att



projektet har erfarits som hälsofrämjande och som ett forum för personlig utveckling och återhämtning. Flera av deltagarna har också börjat praktisera, arbeta eller studera.

### 1.4.2. Uppföljning och resultat för strukturövergripande insatser

Att värdera effekterna av strukturövergripande insatser är mycket svårare eftersom det här inte finns någon statistik från SUS eller andra källor att hämta data ur.

Det som kan konstateras är dock att det finns en väl utbyggd struktur för samverkan mellan myndigheterna genom de olika lokala samverkansgrupperna, de samverkansmöten som börjat komma igång för att utveckla samverkan och projektens styr- och arbetsgrupper. Däremot så varierar såväl närvaron som engagemanget både mellan olika grupper och över tid. Det märks av när arbetsbelastningen är hög inom de olika myndigheterna att deltagare ofta prioriterar den egna verksamheten framför samverkansmöten även om det också finns exempel på motsatsen.

Vi vet också att de utbildningar i Supported Employment som finansierats varit mycket uppskattade och används i olika verksamheter för att stödja individer mot arbetsmarknaden. De konferenser som finansierades för arbetsgivare gällande psykisk ohälsa var välbesökta och uppskattade liksom den länskonferens för förbundets eget nätverk som arrangerades i oktober.

## 1.5 Styrelsearbetet mm

### 1.5.1 Styrelsens arbete under året

Styrelsen har bestått av dessa ledamöter:

Medlemsorganisation	Ordinarie ledamot	Ersättare
Borgholm	Mikael Palmqvist (S)	Bengt Jonsson (FÖL)
Emmaboda	Stig-Ove Andersson (S)	Stefan Nyström (M)
Hultsfred	Conny Daag (M)	Lizette Wästerlund (S)
Högsby	Marcus Schön (M)	Diana Bergskans (S)
Kalmar	Dzenita Abaza (S)	Roger Holmberg (S)
Mönsterås	Emma Magnusson (C)	Agneta Landberg (C)
Mörbylånga	Göran Backrot (C)	Eva Folkesdotter-Paradis (M)
Nybro	Jimmy Loord (KD)	Ann-Christine Quist-Karlsson (S)
Oskarshamn	Andreas Erlandsson (S)	Lennart Hellström (M)
Torsås	Christina Lönnqvist (S)	Linda Eriksson (C)
Vimmerby	Eva Berglund (S)	Marie Nicholson (M)
Västervik	Gunnar Jansson (S)	Conny Tyrberg (C)
Landstinget i Kalmar län	Maria Ixcot Nilsson (S)	Jonny Bengtsson (S)
Landstinget i Kalmar län	Anders Andersson (KD)	Bill Björklund (L)
Landstinget i Kalmar län	Ylva Bengtsson (V)	Eva-Karin Holgersson (MP)
Arbetsförmedlingen	Hans Fritz/Carina Lindgren	Lars Borgemo
Försäkringskassan	Petter Grönwall	Susanne Möller

Styrelsen har under året haft fyra välbesökta sammanträden på olika orter i länet. Sammanträdena har kombinerats med besök i olika kommuner och presentation av olika aktuella insatser. Protokoll från sammanträden publiceras på förbundets hemsida och finns därmed tillgängliga för såväl ledamöter, samverkansaktörer som övriga intresserade.

Arbetsutskottet har bestått av Maria Ixcot Nilsson, ordförande, Anders Andersson, 1:e v. ordf, Andreas Erlandsson, 2:e v ordf, samt ledamöterna Göran Backrot, Petter Grönwall och Hans Fritz/Carina Lindgren. Arbetsutskottet har under året haft sju sammanträden varav 2 varit telefonsammanträden.

Under året har en process pågått för att förtydliga syfte och mål med förbundets arbete. Processen inleddes med att arbetsutskottet och beredningsgruppen under två heldagar arbetade fram ett underlag som bearbetades och förankrades med övriga styrelsen, lokala samverkansgrupperna och projektledarna under höstens konferens. Därefter fattade styrelsen beslut om inriktningen i den verksamhetsplan som antogs i november.

Vid varje styrelsesammanträde redovisas de delegationsbeslut som fattats av arbetsutskottet och förbundschefen. Förbundschefen redogör även muntligt för utvecklingen i förbundet både ekonomiskt och verksamhetsmässigt. I oktober presenterades en skriftlig delårsredovisning av det första halvåret där bland annat projekten redovisar sin verksamhet.

Kansliets personal medverkar i de sex lokala samverkansgrupperna i länet och följer de olika projekten bland annat genom att delta i projektens styrgruppsammanträden. Ett projekt som avslutades under året, Konst och hemslöjd i Emmaboda, har varit föremål för en utvärdering från Linnéuniversitetet som även presenterats för styrelsen.

Minnesanteckningar från beredningsgruppen och de lokala samverkansgrupperna delges styrelsen. Vidare informerar Arbetsförmedlingens och Försäkringskassans representanter styrelsen om utvecklingen i sina respektive verksamheter vid styrelsens sammanträden.

Samtliga rutiner och riktlinjer har under året varit föremål för översyn och smärre justeringar har gjorts i några av dessa.

Styrelsen har medfinansierat, och kansliets personal har medverkat, i det så kallade Indikatorprojektet, som drivs av Nationella nätverket för samordningsförbund (NNS), med syfte att utveckla indikatorer som ska vara ett stöd i utvärdering och utveckling av samordningsförbundets verksamheter.

Representanter ur styrelsens presidium har under året, tillsammans med förbundschefen, fört en dialog med representanter för ägarna dels gemensamt vid två tillfällen och dels vid besök i de högsta politiska ledningarna för såväl kommuner som landsting. Dialogen har handlat både om resultaten i förbundets verksamhet och om ekonomi.

### 1.5.2 Revisorer

Landstinget har utsett Bo Jonsson, Västervik, och kommunerna Jan Bengtsson, Kalmar, som revisorer. Staten har handlat upp revision av Deloitte som i Kalmar län företräds av Berth Larsson. Bo Jonsson är revisionens ordförande. Räkenskapsgranskning har handlats upp av PWC i Kalmar. Sakkunnigt biträde har varit Tomas Sandberg som är revisionschef på Landstinget i Kalmar län.

Revisionen har haft två sammanträden under året och ett av dessa kombinerades med en överläggning med samordningsförbundets arbetsutskott.

### 1.5.3 Kansli

Styrelsen har tillgång till ett kansli med en heltidsanställd förbundschef. Tjänsten innehas av Hans Eriksson och köps av Vimmerby kommun. Den 1 maj utökades personalstyrkan med en processtödjare på heltid och en administratör på halvtid. Anställningen av en administratör blev följden av att Landstinget i Kalmar län sa upp avtalet om köp av ekonomitjänster från dem. Processtödjare är Malin Gruvhagen och administratör Athraa Ahmed. Kansliet biträder

styrelsen, ansvarar för förbundets administration och utåtriktade information samt stöttar de olika insatser som finansieras av förbundet och ger övrigt stöd till utveckling av samverkan inom länet. Förbundschefen har sitt kontor på Lögstadsgatan 5 i Vimmerby medan resten av personalen sitter på Trädgårdsgatan 12 i Kalmar.

Kalmar kommun ansvarar för tillsyn av att samordningsförbundet fullgör sina skyldigheter enligt arkivlagen.

### 1.5.4 Beredningsgrupp

En beredningsgrupp bestående av en tjänsteman från vardera Arbetsförmedlingen, Försäkringskassan och landstinget samt sex kommunala tjänstemän har haft fyra sammanträden under året. Beredningsgruppen har en kvalitetssäkrande roll i beredningen av ärenden till styrelsen, är ett stöd till förbundschefen och kan lyfta upp behov av åtgärder i länet.

### 1.5.5 Medlemssamråd

Det har hållits två stycken dialoger med förbundets ägare under året. Sammankallande är primärkommunala nämndens ordförande, Tomas Kronståhl, Västervik. Vid dessa tillfällen har ägarrepresentanter, representanter för samordningsförbundets presidie samt förbundschef deltagit. Förbundet har presenterat sin verksamhet och haft dialog om resultaten och om finansieringen av förbundets verksamhet.

## 1.6 Ekonomiskt utfall

### 1.6.1 Ekonomisk sammanfattning

<b>Belopp tkr</b>	<b>Aktuell budget jan-dec 2016</b>	<b>Utfall jan-dec 2016</b>	<b>Avvikelse utfall – budget</b>	<b>Bokslut helår 2015</b>
Nettokostnad	13 234 000 <sup>4</sup>	11 951 502	1 282 498	14 626 014
Bidrag/intäkt	12 379 724	12 465 409	85 685	12 763 491
Resultat	945 724	513 907	431 817	-1 862 523
Utgående eget kapital		1 530 298		1 016 391
Likvida medel		5 073 162		1 322 135

<sup>4</sup> Vi har en uppenbart felaktig rekvisition från Hultsfreds kommun vilket påverkar kostnaderna negativt med ca 250 000 kr. Rättning kommer att ske under 2017.

## 1 Resultaträkning

<b>Resultaträkning</b>	<b>Not</b>	<b>2016-01-01- 2016-12-31</b>	<b>2015-01-01- 2015-12-31</b>
Intäkter		12 465 409	5 830 004
Intäktjustering			6 904 451
<b>Rörelsens Kostnader</b>		12 465 409	<b>12 734 455</b>
Övriga externa kostnader	<b>1</b>	-1 731 090	-1 824 276
Personalkostnader		-516 872	
Lämnade bidrag		-9 703 540	-12 801 738
<b>Rörelseresultat</b>		<b>513 907</b>	<b>-1 891 559</b>
<b>Resultat från finansiella investeringar</b>			
Ränteintäkter och liknande resultatposter			29 036
resultat efter finansiella poster		513 907	-1 862 523
<b>Årets resultat</b>		<b>513 907</b>	<b>-1 862 523</b>

## 2 Balansräkning

<b>Balansräkning</b>	<b>Not</b>	<b>2016-12-31</b>	<b>2015-12-31</b>
<b>TILLGÅNGAR</b>			
<b>Omsättningstillgångar</b>			
<b>Kortfristiga fordringar</b>			
Kunfordringar			
Fordran moms		218 849	214 988
Övriga interimfordringar			
		<b>218 849</b>	<b>214 988</b>
<b>Kassa och Bank</b>		5 073 162	1 322 135
<b>Summa omsättningstillgångar</b>		<b>5 292 011</b>	<b>1 537 123</b>
<b>Summa tillgångar</b>		<b>5 292 011</b>	<b>1 537 123</b>
<b>EGET KAPITAL OCH SKULDER</b>			
<b>Eget Kapital</b>			
Balanserat resultat		1 016 391	2 878 914
Årets Resultat		513 907	-1 862 523
<b>Summa Eget Kapital</b>		<b>1 530 298</b>	<b>1 016 391</b>
<b>Kortfristiga skulder</b>			
Leverantörsskulder	<b>2</b>	3 695 160	468 841
Int skuldar förutbet Bidrag			
Upplupna kostnader och förutbetalda intäkter	<b>3</b>	66 553	51 891
		<b>3 761 713</b>	<b>520 732</b>
<b>Summa eget Kapital och skulder</b>		<b>5 292 011</b>	<b>1 537 123</b>

### 3 Finansieringsanalys

<b>Finansieringsanalys</b>	<b>2016-12-31</b>	<b>2015-12-31</b>
<b>DEN LÖPANDE VERKSAMHETEN</b>		
<b>Årets Resultat</b>	513 907	-1 862 523
Ökning(-)/minskning(+) av kortfristiga fordringar	-3 861	112 029
Ökning(+)/minskning(-) kortfristiga skulder	3 240 981	-8 097 374
<b>Medel från den löpande verksamheten</b>	<b>3 751 027</b>	<b>-9 847 868</b>
<b>INVESTERINGSVERKSAMHETEN</b>		
Förvärv av materiella anläggningstillgångar		
<b>FINANSIERINGSVERKSAMHETEN</b>		
Nyupptagna lån		
<b>ÅRETS KASSAFLÖDE</b>	3 751 027	-9 847 868
Likvida medel vid årets början	1 322 135	11 170 003
<b>Likvida medel vid årets slut</b>	<b>5 073 162</b>	<b>1 322 135</b>

### 4 Redovisningsprinciper

Årsredovisningen är upprättad i enlighet med lagen (1997:614) om kommunal redovisning i tillämpliga delar och de rekommendationer som lämnats av Rådet för kommunal redovisning eller dess företrädare. Sammantaget innebär det att Samordningsförbundet i Kalmar läns redovisning i allt väsentligt överensstämmer med god redovisningssed. De redovisningsprinciper som ligger till grund för denna är fortlevnad, konsekvens, försiktighet, kontinuitet, periodisering och öppenhet.

### 5 Balanskrav

Resultatet av verksamheten är positivt och således balanserat.

### 6 Noter

<b>Not 1 Övriga externa kostnader</b>	<b>2016-12-31</b>	<b>2015-12-31</b>
Adm-tjänster	1 038 170	1 071 675
Kompetens i samverkan	278 234	142 104
Kurs o konferensavgift	124 160	142 035
Rese/ hotellkostnader	50 477	32 255
Revisionsarvode	39 727	
Leasingavg Personbilar+Bränsle	33 447	
Kontorsmaterial	32 100	
Konsultarvoden	32 000	284 889
Övrigt	102 775	151 318
	<b>1 731 090</b>	<b>1 824 276</b>

<b>Not 2 Leverantörsskulder</b>	<b>2016-12-31</b>	<b>2015-12-31</b>
Projekt Kv4	3 381 043	
Kalmar Kommun/ leasing& bränsle	9 960	
Vimmerby Kommun/ Adm.tjänster kv4	283 579	
Vimmerby Kommun/ lokal hyran, cafe	3 850	
Big Travel	6 468	
Landstinget/löne kostnader, konferens	5 313	
Visma	3 606	
Itsam	813	
Jenny Dekoration	528	
Vimmerby Kommun		295 916
Utvärdering Navigatorskolan		158 950
Landstinget i Kalmar, arvode		10 046
Nationella nätverket NNS		4 500
KUR- kostnader		-571
	<b>3 695 160</b>	<b>468 841</b>

<b>Not 3 Upplupna Kostnader</b>	<b>2016-12-31</b>	<b>2015-12-31</b>
Revisionsarvode	25 000	20 000
Kompetens i samverkan	3 607	
Övr avdr gill kost.	450	
Leasing avg. & person bilar	38	
Övriga främmande tjänster	4 083	
Styrelse kostnader	600	
Personalskatt	15 192	
Avräkna sociala avgifter	17 583	
Navigatorskolan Kalmar		25 491
KUR-Kostnader		6 400
	<b>66 553</b>	<b>51 891</b>

## 7 Sammanställning av utfall och budget 2016

<b>Intäkter</b>	<b>Budget 2016</b>	<b>Utfall</b>	<b>Differens</b>	<b>Kommentarer</b>
Medlemsbidrag	12 379 724	12 378 720	-1 004	
Anställningsstöd	0	86 685	86 685	Ersättn. från Af
Eget kapital 2015-12-31	900 000	1 016 391	116 391	
Ränteintäkter	0	0	0	
<b>Summa eget kapital och intäkter</b>	<b>13 279 724</b>	<b>13 481 796</b>	<b>202 072</b>	

<b>Kostnader</b>	<b>Budget 2016</b>	<b>Utfall</b>	<b>Differens</b>	<b>Kommentarer</b>
Styrelsen	100 000	38 313	61 687	
Personal	1 200 000	1 385 556	-185 556	Kompenseras av andra överskott

Lokal, dator, telefon mm	80 000	102 061	-2 2061	
Resor, hotell	80 000	83 924	-3 924	
Redovisning och sakkunnigt biträde	194 000	137 286	56 714	
Revision	35 000	39 727	-4 727	
Utbildning, konferenser	370 000	414 138	-44 138	
Utvärdering	50 000	5 950	44 050	
Avgift NNS <sup>5</sup>	25 000	24 957	43	
Övrigt	50 000	16 051	33 949	
<b><i>Delsumma, administration mm</i></b>	<b>2 184 000</b>	<b>2 247 963</b>	<b>-63 963</b>	
Individinsatser	11 050 000	9 703 540	1 346 460	
<b>SUMMA</b>	<b>13 234 000</b>	<b>11 951 503</b>	<b>1 282 497</b>	

<b>Beslutade insatser 2016</b>	<b>Budget 2016</b>	<b>Utfall</b>	<b>Differens</b>	<b>Kommentarer</b>
TIA i Kalmar kommun	900 000	900 000	0	
Innergården i Mörbylånga kommun	500 000	500 000	0	
Spåret i Västervik	1 526 000	1 500 194	25 806	
Vägen till självförsörjning i Torsås kommun	525 000	484 828	40 172	
SAMBA i Nybro och Emmaboda kommuner	1 280 000	1 203 263	76 737	
Vägnoden 2 i Oskarshamn, Mönsterås och Högsby kommuner	1 856 000	1 720 773	135 227	Inte utnyttjat allt tidigare år
Plattform Hultsfred/Vimmerby	1 505 000	1 249 740 <sup>6</sup>	255 260	
Kultur och hälsa – en framtida rehabiliteringsmodell?	250 000	405 503	-155 503	Inte utnyttjat allt tidigare år
Projekt för nollplacerade i Oskarshamn, Mönsterås och Högsby	540 000	422 003	117 997	Projektiden kortades
Kartläggningsprojekt i Kalmar	50 000	26 441	23 559	
Globen i Nybro	290 000	311 729	-21 729	
Kartläggningsprojekt i Borgholm	105 000	80 600	24 400	
Marginal för nya projekt	1 723 000	800 697	922 303	KRUS, Kalmar startade 1 sept.

<sup>5</sup> NNS = Nationella Nätverket för Samordningsförbund

<sup>6</sup> Rekvisitioner från Hultsfreds kommun för projekt Plattformen är uppenbart felaktiga och kostnaden bedöms komma att minska med ca 250 000 kr när riktiga uppgifter inkommit.

Arbetsgivarkonferenser		87 769	-87 769	
Indikatorprojektet		10 000	-10 000	
<b>SUMMA</b>	<b>11 050 000</b>	<b>9 703 540</b>	<b>1 346 460</b>	

## 8 Styrelsens beslut

Styrelsen intygar genom ett protokollfört beslut den 9 mars 2017 att årsredovisningen ger en rättvisande bild av verksamhetens resultat samt kostnader, intäkter och förbundets ekonomiska ställning.



## Bilaga

### Insatser och måluppfyllelse

#### Projekt Globen, Nybro

##### Syfte och mål

Syftet att lära nyanlända kvinnor det svenska språket och restaurangrutiner. Målet att de ska närma sig arbetsmarknaden.

##### Målgrupp

Nyanlända kvinnor primärt. Utrikesfödda och funktionsnedsatt svensk.

##### Tid för insats

2016-01-01 till 2017-12-31

##### Personalresurser

En handledartjänst 80% - 100%, projektledare 30% - 100%. Har varit variationer under året.

##### Metod

Svenska inläring i mer praktisk form och matlagning tillsammans, för att lära sig yrkeskunskap och viktiga begrepp i restaurangkök. 2 dagar i veckan ägnas åt mer teoretisk språkinläring, t ex tipspromenader, korsord mm.

##### Förändringar under året

Projektet hade en del problem vid uppstarten, mycket p g a yttre faktorer såsom bristfälliga köksmaskiner och problem med elinstallationer i lokalerna. Efter augusti genomfördes en mängd positiva förändringar och under hösten påbörjades även catering som blivit en stor framgång.

##### Framgångsfaktorer

Framsteg i språkutvecklingen för deltagarna. Tillika stora framsteg i köksrutiner i restaurang och tillagningsprocesserna samt samarbete. Det har varit framgångsrikt att blanda olika nationaliteter och åldrar. Se deltagares enkätundersökning.  
2-3 personer kommer att övergå till anställning.

##### Deltagarresultat (SUS)

- Budgeterat antal deltagare – var ej budgeterat
- Antal nya deltagare – 13 (under 2016)
- Fördelning på remitterande myndighet – 7 SFI/AF, 4 kommunen/AF, 1 AF, 1 AF/FK
- Totalt antal deltagare under året - 13
- Antal avslutade deltagare 4
- Antal till arbete eller studier 2 (2017)

##### Resultat för samverkan

Mycket bra samverkan mellan SFI, kommunens olika avdelningar och Arbetsförmedlingen. Samverkan med Samordningsförbundet har också varit mycket bra och projektledarträffarna varit mycket givande.

Clas Olsson, projektleddare

## **Projekt Innergården Mörbylånga kommun**

### Syfte och mål

Förstärkt samverkan kring den enskilde med en handlingsplan utifrån framtagna indikatorer av NNS (Nationella nätverket för samordningsförbund). Mål är att 30% är i arbete/studier 3 månader efter avslut i projektet. Alla deltagare har efter projekttidens slut stöd från rätt instans. Avsikten är att undvika rundgång för deltagare hos de inblandade myndigheterna.

### Målgrupp

Personer i förvärvsaktiv ålder, 18-64 år som är i behov av samverkande insatser och som är aktuella hos minst två samverkande parter (Arbetsförmedlingen, Försäkringskassan, Landstinget, Mörbylånga kommun). Särskilt fokus på ungdomar 18 – 24 år.

### Tid för insats

2016-2017

### Personalresurser

1 handledare 80 %, 1 projektledare/vägledare 80%

### Metod

Grön rehabilitering används som metod och arbetssättet gynnar personer med ett omfattande behov av stöd och som står långt från den reguljära arbetsmarknaden. Arbetssättet bidrar till att klargöra personers förmåga, resurser och hinder. Arbetsträning med anpassade uppgifter i en odling. Kombinerar med vägledning, coaching, samverkan med arbetsgivare, besök på företag/skolor mm.

### Förändringar under året

Flytt till Vickleby, Capellagården.

Projektledare/ vägledare 80 % jan-mars- ff

Handledare 1, 80 % från mars- ff

Handledare 2, 80 % maj-september.

### Framgångsfaktorer

Att mötas kring individen utifrån olika kompetenser från samverkansmyndigheterna. Vi blir ett team som stödjer individen i en process där målet blir tydligare varefter processen fortgår. Aktiva insatser i samverkan.

### Deltagarresultat (SUS)

- Budgeterat antal deltagare 15
- Antal nya deltagare 4
- Fördelning på remitterande myndighet LT 5/AF 6/ IFO 3
- Totalt antal deltagare under året 14
- Antal avslutade deltagare 7
- Antal till arbete eller studier 3

### Resultat för samverkan

Strategisk: KUR 2 projektet för implementering av samverkansmodell, ärenderådet på handläggarnivå som fortsätter med träffar 4 ggr per år.

Operativt: Meningsfull aktivitet där individer kan pröva sin förmåga och få stöd i samverkan.

Eija Vartiainen, projektledare

### **Projekt KRUS, Kalmar**

#### Syfte och mål

KRUS är en arbetsförberedande insats där målet är att en deltagare ska utveckla sina egna förmågor och förutsättningar för att närma sig arbetsmarknaden, studier och en ökad grad av självförsörjning.

#### Målgrupp

Unga vuxna mellan 19 – 29 år med psykisk ohälsa boende i Kalmar kommun.

#### Tid för insats

Projektet ska löpa under perioden 2016-09-01—2019-08-31.

#### Personalresurser

3 st årsarbetare (3 st koordinatörer varav 1 även är projektledare)

#### Metod

7TJUGO (inkl friskvård) och Supported Employment.

#### Förändringar under året

Uppstartsperiod med utbildning och i ordningsställande av lokaler, skapa dokument, logga, rutiner, bilda arbetsgrupp (Samverkansteam) och styrgrupp samt informera om projektet till berörda aktörer. Första deltagarna var på individuella intro.samtal under v 48.

#### Framgångsfaktorer

- Att koordinatörerna är från 3 olika myndigheter med kunskap om rehabilitering mot arbete från resp. myndighet.
- Samverkansteamet har representanter från Samordningsförbundets alla medlemmar. Samtliga medlemmar i teamet är mycket engagerade i att hitta rätt deltagare till KRUS alternativt att hitta annan lämplig lösning till personer som anmält sitt intresse.

#### Deltagarresultat (SUS)

- 30 personer första året (budgeterat antal deltagare).
- Vid årsskiftet 2016/2017 är 9 inskrivna + 2 är under utredning – beslut är inte klart om de ska skrivas in eller inte(antal nya deltagare).
- Totalt har 18 intresseanmälningar (+ 2 utan samtycke) kommit in under 2016, av dem har 14 st hunnits med i Samverkansteamet.
- Inremitterande myndigheter: 6 från Kalmar kommun, 10 från Landstinget, 1 från Arbetsförmedlingen och 1 st från Försäkringskassan.

#### Resultat för samverkan

Inget som går att presentera eller mäta för närvarande mer än det som står under ”Framgångsfaktorer”.

Laila Ruchatz Andersson, projektledare

### Projekt Plattformen, Hultsfred och Vimmerby

#### Syfte och mål:

Effektivisera samverkansmyndigheternas tillgängliga resurser och kompetens. Stärka personer som står en bit ifrån arbetsmarknaden, så att de kan närma sig den reguljära arbetsmarknaden eller påbörja studier för att öka möjligheterna till egen försörjning. Tidigt identifiera och kartlägga behov av insatser från andra samverkande myndigheter.

Cirka 30 personer per år deltar i verksamheten. 30 % av dessa ska inom 90 dagar efter avslutad aktivitet ha fått ökad egenförsörjning genom arbete eller studier. Målet är också att plattformen ska påverka organisationernas arbetssätt på ett strukturellt plan. Ett ökat lärande kring behovsgruppen ska på sikt leda till att personer med behov av samverkan inom plattformen identifieras tidigare. Samverkan ska också leda till ett positivare arbetsklimat mellan organisationerna till gagn för andra grupper som inte ingår i behovsgruppen.

#### Målgrupp

Personer mellan 16-64 år med fysisk, psykisk eller social ohälsa och är aktuella på minst en av samverkansmyndigheterna.

#### Tid för insats

Projektet påbörjades 141201 och ska pågå till 171130.

#### Personalresurser

Två koordinators med 100 % tjänst vardera i grunden. Under vårterminen jobbade båda 80 %.

#### Metod

Projektet har ett samverkansteam, IST, som består av personal från Af, Fk, öppensykiatriska mottagningen, socialförvaltningen i Hultsfreds och Vimmerby kommuner samt Vimmerby hälsocentral. Teamet träffas var tredje vecka och konsulterar ärenden. Om man ser att personen skulle vara hjälpt av en koordinator så blir individen inskriven i Plattformen.

Koordinatorernas uppdrag är att samordna och nätverka med myndigheterna kring deltagarna. En handlingsplan upprättas med mål och delmål där fokus kan ligga på att starta och fullfölja en förändringsprocess, skapa struktur, hitta vägar ut mot praktik, arbete eller studier.

#### Förändringar under året

Under året har det inte varit någon gruppverksamhet. Det har varit ett personalskifte då en föräldraledighet tog slut.

#### Framgångsfaktorer

IST har upplevts som ett mycket bra forum med olika erfarenheter och bred kompetens. Mycket tid för varje deltagare och att utgå från individens möjligheter och intressen är också en stor framgångsfaktor. En samverkansdag, var lyckad, då tydliggjordes arbetsuppgifterna för koordinators och man fick en samsyn på samverkan.

#### Deltagarresultat SUS

Budgeterat antal deltagare per år är 30 deltagare. 24 ärenden har konsulterats i IST och de har varit remitterade enligt följande: Försäkringskassan 4, Arbetsförmedlingen 7, Socialförvaltningen i Vimmerby 9, Öppensykiatriska mottagningen 1, Socialförvaltningen i Hultsfred 3, Hälsocentralerna 0.

Av de 24 konsulterade ärendena i IST 2016 har 9 fått beslut om koordinator och därmed registrerats i SUS. Det har också kommit in 5 deltagare som stått i kö från 2015. Remissfördelningen av de 14 deltagarna är Fk 4, Af 5, Socialförvaltningen i Vimmerby 4 och Öppenpsykiatriska mottagningen 1.

13 deltagare har avslutats. 1 har flyttat, 3 drabbats av sjukdom, 2 blivit gravida, 2 har gått till jobb, 1 till studier, 1 har gått i pension, 2 har återgått till remittenten och 1 gått till Af.

#### Resultat för samverkan

Myndigheter har fått relevant information om deltagaren som inte tidigare varit känt genom ett samtycke och vårt forum i IST. Det har tydliggjorts och skapats en samsyn kring allas uppdrag, och resultatet har blivit ett gemensamt förhållningssätt som spridits till övriga myndigheter.

### **Projekt SAMBA, Nybro/Emmaboda**

#### Syfte och mål

Syftet med *rehabspåret* är att motverka utanförskap och låsningar i systemen genom att föra de inskrivna i projektet närmare arbetsmarknaden, återföra individerna i målgruppen till rätt ersättning och skapa förutsättningar för personlig utveckling.

Syftet med *integrationsspåret* är att fånga individer som behöver extra stöd där ordinarie etableringsinsatser inte är tillräckliga för att individer ska få rätt förutsättningar för att bli integrerade.

#### Målgrupp

Rehabspårets målgrupp är kvinnor och män mellan 20 - 60 år som haft lång arbetslöshet eller sjukskrivning vilket medfört ett utanförskap och har sin ersättning och/eller stöd från någon av samverkansmyndigheterna. Även personer med lång arbetslöshet beroende på språkliga hinder.

Integrationsspåret riktar sig mot tre målgrupper.

- Individer som är på väg att avsluta etableringen men inte behärskar det svenska språket tillräckligt.
- Personer som är i JOB:en men som av olika anledningar inte kan tillgodogöra sig dessa arbetsmarknadsåtgärder och riskerar att bli beroende av försörjningsstöd.
- Individer som är beroende av försörjningsstöd och behöver särskilt stöd och driv för att komma in på arbetsmarknaden.

#### Tid för insats

Projektet startade den 1 februari 2016 och den pågår till den 31 januari 2018.

#### Personalresurser

2 projektledare på 100 %.

#### Metod

Metoden för rehabspåret är uppdelat på kartläggning, process och verkställighet. Individer som har längst väg att gå genomgår alla tre stegen medan de som står närmast arbetsmarknaden går direkt in i process och verkställighet. Med hjälp av utvecklingstrappans fem steg kan individens behov matchas mot arbetsgivarens behov för att säkerställa en utveckling. Även om man i vissa fall inte kan tillämpa arbetslinjen behövs utvecklingstrappan som underlag för aktivitets- eller sjukersättning.

Metoden för integrationsspåret är uppdelad i block, där man alltid börjar med kartläggning av deltagarnas utbildningsnivå, hälsa, arbetslivserfarenhet, fritidsintresse och sociala förhållande. Gruppsamtal, enskilda samtal samt fysisk aktivitet genomförs regelbundet.

Samhällsorienteringsundervisning genomförs där man diskuterar allt som handlar om det svenska samhället, regler, normer, kultur, rättigheter och skyldigheter, demokrati, arbete osv.

#### Förändringar under året

Styrgrupp har varit intakt under året. Arbetsgruppen har däremot bytt ut representanten från psykiatrin då den ordinarie gick på. I arbetsgruppen har AF och IFF valt att byta sin representant när vi diskuterar integrationsspåret, detta för att kompetensen ska bli optimal.

Integrationsspåret tar in en grupp bestående av ca 12 deltagare och dessa är inskrivna i 14 veckor.

#### Framgångsfaktorer

- Den grundliga kartläggningen som bidrar till att handlingsplanen blir relevant, där resurser och eventuella hinder upptäcks.
- Projektledarens kunskaper om olika samhällsfunktioner som kan öka deltagarens livskvalité och ge en trygghet vid avslut från projektet.
- Den trygghet och motivation som projektledare kan förmedla till deltagarna.
- En arbetsgrupp där alla drar åt samma håll och hela tiden sätter individen i fokus samt använder sitt handlingsutrymme. Täta uppföljningar som sker med samverkanspartners.

#### Integrationsspårets framgångsfaktorer

- Dagliga kontakter i gruppen och enskilda samtal med deltagarna utformade en djup och god relation mellan deltagarna och projektledaren.
- Goda relationer ledde till en miljö där deltagarna kände sig sedda och trygga. Detta ökade deras motivation till att vara med i projektet samt gav en klarare bild av deras egna mål och förutsättningar i livet. Goda relationer underlättade även för projektledaren att kunna stötta och coacha deltagarna på bästa sätt för att närma sig en egen försörjning eller utbildning.
- Att projektledaren kom från samma eller liknande kulturer och hans goda kännedom om deltagarnas bakgrund och kulturer har varit en avgörande faktor i projektets framgångar.
- Gott samarbete mellan inblandade aktörer, arbetsgruppen, projektledarens mentor från Nybro kommun, AF Nybro/Emmaboda, IFF Emmaboda/Nybro och Nybro kommuns praktiksamordnare.

#### Deltagarresultat (SUS)

Budgeterat antal deltagare 30st. Det har registrerats in 10 nya deltagare i rehabspåret under 2016. Dessutom kvarstod det 5 deltagare som registrerats in under 2015 men ännu inte blivit avslutade. Det är 10 deltagare som avslutats. 5 till jobb, 2 till sjukersättning, 1 till aktivitetsersättning och 2 till fortsatt rehabilitering.

Integrationsspåret har registrerat in 19 deltagare, 7 män och 12 kvinnor. 5 har gått till jobb, 2 till studier, 7 till praktik, 2 till föräldraledighet och 3 till fortsatt rehabilitering. 3 av deltagarna får fortsätta till nästa grupp som startar 2017-01-09. Anledning var att arbetsgruppen bedömde att dessa behövde extra hjälp och stöd.

#### Resultat för samverkan

Arbetsgruppens olika kompetenser ger ett stort kunskapsutbyte som gynnar alla myndigheter och ökar förståelsen för de olika myndigheternas agerande. Samverkan gör att vissa ärenden kan behandlas skyndsamt och att ärenden som fastnat på en myndighet kommit vidare till avslut. Samverkan har ökat förståelsen hos myndigheterna för hur komplexa integrationsärendena kan vara. Projektet har varit till nytta och till stor hjälp för att deltagarna lärt sig att orientera sig i det svenska samhället, fått mer insyn i jobbsökning samt stärkt självkänsla och självförtroende. Projektet har fått ett väldigt gott renommé som gjort att myndigheterna och arbetsökande själva tagit kontakt med projektledarna för att få medverka i projektet.

Ulf Arvidsson och Ronja Ismail, Projektledare



### Projekt Spåret, Västervik

#### Syfte och mål

Att korta vägen för den enskilde mot ökad egenförsörjning, effektivisera och öka myndigheternas samverkan, effektivisera genom tidig identifiering och kartläggning av insats- och rehabiliteringsbehov. Projektets mål är att: erbjuda en samverkande insats där 30% går vidare mot egen självförsörjning inom 90 dagar efter avslutad insats genom arbete, studier eller rätt till rätt insats.

#### Målgrupp

Personer i yrkesverksam ålder från 16 år. Deltagaren ska bedömas vara i behov av stöd från 2 eller flera av samverkansmyndigheterna. Deltagarna ska inte ha ett pågående missbruk.

#### Tid för insats

Insattiden är individuell men överstiger generellt inte 12 månader.

#### Personalresurser

En projektledare/handledare samt 1.5 handledare finansieras via projektmedel. Vidare finns det ytterligare 5 handledare som arbetar i Knutpunktens verksamhet och därmed finns tillgängliga för projektets deltagare. En SAM-grupp bestående av handläggare från respektive myndigheter samt styrgrupp med representation från respektive myndigheter lägger också tid i projektet.

#### Metod

Spåret är integrerat i Knutpunktens ordinarie verksamhet. Vi erbjuder verksamhet i egna lokaler där man arbetar såväl i grupp som individuellt. Vi har goda möjligheter att erbjuda praktik, såväl intern som extern..

#### Förändringar under året

Vi har fått beviljat en ansökan om förlängning av projektet under 2017. SAM-gruppen har fått utökad tid och har under hösten träffats ca 2 gånger/månad. En omfördelning av resurser gav oss möjlighet till en halvtidstjänst i en praktisk verksamhet i våra egna lokaler.

#### Framgångsfaktorer

Information, genomarbetade rutiner, att projektet är integrerat i Knutpunkten ger ytterligare samordningsvinster. Konsultativa remisser, vår SAM-grupp samt Styrgrupp är ytterligare viktiga framgångsfaktorer i projektet.

#### Deltagarresultat

Budgeterat antal deltagare var 25 personer. Vi har under året arbetat med 40 ärenden, varav 13 har börjat under 2016. Av dessa kommer 5 från AF, 15 från FK, 18 från kommunen och 2 från landstinget. Vi har avslutat 25 individer, varav 4 mot anställning, 2 mot studier och 13 mot rätt till rätt ersättning. Övriga 6 har avstått insats, flyttat eller avlidit. Sammanlagt cirka 76% av de som avslutats uppfyller målen. SAM-gruppen har arbetat med 9 konsultativa remisser.

#### Resultat för samverkan

Samverkan mellan myndigheterna går i en fortsatt positiv riktning. Behovet av samverkan och samverkande insatser är fortsatt stort.

Anja Coe, Projektledare



### Sammanfattning till årsredovisning för TIA 2016

#### Syfte och mål

Syftet och mål med projekt TIA är att ge resurssvaga personer, främst personer med intellektuella funktionsnedsättningar, en varaktig lösning på sin försörjnings- och sysselsättningssituation. Extra fokus skall läggas på gruppen unga kvinnor.

#### Målgrupp

Målgruppen för TIAs insatser är arbetslösa personer med intellektuella funktionsnedsättningar som är i behov av extra stöd för att finna, få och behålla lämpligt arbete eller sysselsättning.

#### Tid för insats

Ambitionen är att 70% av deltagarna på inom 12 månader från aktualisering ska ha kommit i arbete alternativt påbörjat arbetsmarknadspolitiska insatser mot arbete eller sysselsättning.

#### Personalresurser

På TIA arbetar 1 projektledare om 100%, 2 handledare om 100% och 3 handledare om vardera 50 %. TIA har också tillgång till en administratör om 25%.

#### Metod

TIAs arbetsmetod består i kartläggning av deltagarens resurser för att i samverkan med andra myndigheter kunna undanröja hinder och i förlängningen kunna arbetsträna mot rätt mål.

#### Förändringar under året

Då inflödet till TIA har varit lågt under 2015 så beslutade styrgruppen att även öppna upp för personer med andra funktionsnedsättningar och för personer boende i kringkommunerna. Åtgärden hade önskad effekt och 10 deltagare aktualiserades tom augusti, därefter har inga nya deltagare aktualiserats till TIA pga av att projektet tar slut 20161231.

#### Framgångsfaktorer

Den största enskilda faktorn för framgång i projektet är den samverkan som sker mellan myndigheter på individnivå.

#### Deltagarresultat (SUS)

- Budgeterat antal deltagare: 10
- Antal nya deltagare: 10, varav Arbetsförmedlingen: 7, socialförvaltningen: 1 socialförvaltningen i samverkan med landstinget: 2
- Totalt antal deltagare under året: 37
- Antal avslutade deltagare: 37 varav 13 Antal till arbete eller studier.

#### Resultat för samverkan

Under 2016 har TIAs Arbetsgrupp, med representanter från Arbetsförmedlingen, Försäkringskassan, Landstingets vuxenhabilitering, Kalmar kommuns Socialförvaltning och Omsorgsförvaltning, haft 10 möten. I styrgruppen finns representanter för de olika myndigheterna och här fattas mer övergripande beslut om verksamheten. Styrgruppen för TIA har hittills i år haft 4 möten. Referensgruppen har haft 1 möte. I övrigt har TIA under året även samverkat med Polismyndigheten, Kommunens Samhällsbyggnadskontor, IT- avdelning och Serviceförvaltning. Samverkan sker också med lokala företag och stiftelser.

Stina Randevall Hjærtstam, Projektledare

**Projekt Vägen till självförsörjning, Torsås**

Syfte och mål:

Är att stärka och öka livskvaliteten hos personer med behov av särskilt stöd utifrån projektets arbetsmodell stärka individen, till att nå arbete eller studie.

Målgrupp :

19-45 Projektet riktar sig till arbetslösa personer som är i behov av myndigheternas gemensamma insatser för att närma sig arbetsmarknad eller studier

Tid för insats:

2016-2017

Personalresurser:

1 projekt/vägledare 100%

Metod

Metod: Torsåsmodellen 1-5 är framarbetad att förbättra samverkan mellan berörda myndigheter för individer med funktionsnedsättning.

Förändringar under året

Det har varit dåligt med flöde av deltagare hösten 2016. En förändring kommer att ske för projektet 2017 som skickats in (ny ansökan). Åldern ändrad till 16 - istället för 19 – 45 år.

Framgångsfaktorer

40% har gått ut på arbete/studier.

Deltagarresultat (SUS)

- Budgeterat antal deltagare 14
- Antal nya deltagare 3
- Fördelning på remitterande myndighet 4 IFO 6 AF 2 LT
- Totalt antal deltagare under året: 12 deltagare
- Antal avslutade deltagare: 9 deltagare
- Antal till arbete eller studier: 2 studie 4 arbete

Resultat för samverkan

Ny arbetsgrupp och styrgrupp tillsatt för bättre flöde med deltagare in i projektet.

Arbetsgruppen träffas regelbundet var 3:e vecka där samtliga deltagare tas upp. Styrgruppen träffas var 9:e vecka. Viktigt med ersättare finns vid eventuell bortfall för både styrgrupp samt arbetsgrupp.

Lisbeth Segerdahl  
Projekt/vägledare

**Projekt Vägknuten 2, Oskarshamn, Mönsterås, Högsby**

Syfte och mål

Projekt Vägknuten syftar till att effektivisera och fördjupa samverkan mellan huvudmännen i projektet för att stärka enskilda individers möjligheter till egen försörjning.

Målgrupp

Projektet vänder sig till personer med någon form av psykisk, fysisk eller social funktionsnedsättning i åldersgruppen 18-50 år, med en prioritering av unga, som är i behov av myndigheternas gemensamma insatser för att närma sig arbetsmarknad och/eller studier.

Tid för insats

1 februari 2014 – 31 januari 2017.

Personalresurser

1,75 vägledare, 0,25 projektledare och administrativt stöd ca 0,40 tjänst.

Metod

TUBA-kartläggning (Tidig Utredning och Bedömning av Arbetsförmåga), självskattningsskala ”psykisk hälsa”, individuell handlingsplan/genomförandeplan, gruppverksamhet 12v, Individuell vägledning med MI-samtal, lösningsfokuserat arbete och Supported Employment (ett individanpassat stöd till arbete). Även 7Tjugo övningar under hösten.

Förändringar under året

Magdalena och Lill har genomgått en empowerment-utbildning i metoden 7Tjugo. Vägknuten 2 har också flyttat till nya lokaler och omorganiserats i Oskarshamns kommun från socialtjänsten till arbetsmarknadsenheten.

Framgångsfaktorer

En av framgångsfaktorerna är att tillhörigheten till en grupp kan göra att deltagarna lyfter och stöttar varandra och på så sätt ökar sin motivation att ta sig vidare och vågar utsätta sig för situationer som tidigare hindrat dem. Hälsa och friskvård samt recept på fysisk aktivitet genom LT:s samverkan. Kreativitet, att få ge sig hän med färger och skapa sin egen målbild till egen tavla.

Deltagarresultat (SUS)

Budgeterat antal deltagare per år är 30st, nya deltagare för året är 16st, fördelningen på remitterande myndigheter är Oskarshamn 13 st, Högsby 0 st, 3 st tillhör Mönsterås kommun men remitterats från andra myndigheter. Från Landstinget 7st, Socialtjänsten; 5st, Arbetsförmedlingen; Ost och Försäkringskassan; 4st. Totalt under året har vi arbetat med 32st varav 22st är avslutade. Av dessa har 4st gått till studier, 7st gått tillbaka till inremitent, 1st flyttat, 1st gått vidare till annan samverkanspartner, 9st har gått till arbete.

Resultat för samverkan:

I samverkan under detta år har vi till stor del saknat Landstinget – primärvården både i Lokal remissgrupp och styrgrupp, vuxenpsykiatri i styrgrupp detta kan kanske bero på personalbyte och hög arbetsbelastning på de olika myndigheterna. Inflödet från Högsby och Mönsterås kommuner har varit lågt det senaste året.

Magdalena Ågren, Projektledare

# Revisionsrapport

## *Granskning av årsredovisning 2016*

Samordningsförbundet  
i Kalmar län

*Caroline Liljebjörn  
Certifierad kommunal  
revisor*

*Pär Stuesson  
Certifierad kommunal  
revisor*

*April 2017*

# Innehållsförteckning

<b>1.</b>	<b>Sammanfattning .....</b>	<b>2</b>
<b>2.</b>	<b>Inledning .....</b>	<b>3</b>
2.1.	Syfte och revisionsfrågor .....	3
2.2.	Revisionskriterier .....	4
<b>3.</b>	<b>Granskningsresultat .....</b>	<b>5</b>
3.1.	Verksamhetens utfall, finansiering och ekonomiska ställning .....	5
3.1.1.	Iakttagelser .....	5
3.1.2.	Revisionell bedömning .....	6
3.2.	God ekonomisk hushållning.....	6
3.2.1.	Iakttagelser .....	6
3.2.2.	Revisionell bedömning .....	8
3.3.	Rättvisande räkenskaper .....	8
3.3.1.	Iakttagelser .....	8
3.3.2.	Revisionell bedömning .....	8

# 1. *Sammanfattning*

PwC har på uppdrag av förbundets förtroendevalda revisorer granskat förbundets årsredovisning för 2016. Uppdraget är en obligatorisk del av revisionsplanen för år 2016.

Syftet med granskningen är att ge förbundets revisorer ett underlag för sin bedömning av om årsredovisningen är upprättad i enlighet med lagens krav och god redovisningssed samt om resultatet är förenligt med de mål förbundet beslutat. Med utgångspunkt från ställda revisionsfrågor lämnas följande sammanfattande revisionella bedömning:

- Lämnar årsredovisningen upplysning om verksamhetens utfall, verksamhetens finansiering och ekonomiska ställning?

Vi bedömer att årsredovisningen i allt väsentligt redogör för utfallet av verksamheten, verksamhetens finansiering och den ekonomiska ställningen.

Förbundet lever upp till kommunallagens krav på en ekonomi i balans. Vi bedömer att förvaltningsberättelsen innehåller den information som ska ingå enligt lag om kommunal redovisning och god redovisningssed. Beskrivningen av den förväntade utvecklingen för förbundet bör förtydligas.

- Är årsredovisningens resultat förenligt med de mål förbundet beslutat avseende god ekonomisk hushållning?

Vi bedömer att årets resultat är förenligt med styrelsens mål för god ekonomisk hushållning i det finansiella perspektivet. De finansiella målen för år 2016 är uppfyllda.

Vi bedömer, utifrån årsredovisningens återrapportering, att verksamhetens utfall är förenligt med styrelsens mål för verksamheten. De verksamhetsmässiga målen för år 2016 är uppfyllda.

- Är räkenskaperna i allt väsentligt rättvisande?

Vi bedömer att räkenskaperna i allt väsentligt är rättvisande. Räkenskaperna är upprätaade enligt god redovisningssed.

## 2. Inledning

I lag om kommunal redovisning regleras externredovisningen för kommuner, landsting och kommunalförbund. I lagen finns bestämmelser om årsredovisningen. Vidare regleras den kommunala redovisningen av uttalanden från Rådet för kommunal redovisning och i tillämpliga delar av Redovisningsrådet och Bokföringsnämndens normering.

Revisionsobjekt är förbundsstyrelsen som enligt kommunallagen är ansvarig för årsredovisningens upprättande.

### 2.1. Syfte och revisionsfrågor

Revisorerna har bl. a. till uppgift att pröva om räkenskaperna är rättvisande. Inom ramen för denna uppgift bedöms om årsredovisningen är upprättad i enlighet med lag om kommunal redovisning (kap 3 – 8). Vidare ska revisorerna enligt kommunallagen (9:9 a) avge en skriftlig bedömning av om resultatet enligt årsredovisningen är förenligt med de mål förbundet beslutat om. Bedömningen ska biläggas årsbokslutet. Detta sker inom ramen för upprättandet av revisionsberättelsen.

Granskningen, som sker utifrån ett väsentlighets- och riskperspektiv, ska besvara följande revisionsfrågor:

- Lämnar årsredovisningen upplysning om verksamhetens utfall, verksamhetens finansiering och ekonomiska ställning?
- Är årsredovisningens resultat förenligt med de mål förbundet beslutat avseende god ekonomisk hushållning?
- Är räkenskaperna i allt väsentligt rättvisande?

Granskningen av årsredovisningen omfattar:

- förvaltningsberättelse (inkl. drift- och investeringsredovisning)
- resultaträkning
- kassaflödesanalys
- balansräkning

Bilagor och specifikationer till årsredovisningens olika delar har granskats.

Vi har även bedömt förbundets ekonomiska ställning och utveckling, efterlevnaden av balanskravet och om resultatet i årsredovisningen är förenligt med de mål för god ekonomisk hushållning som förbundet beslutat om.

Granskningen har utförts enligt god revisionsledning för kommuner och landsting. Det innebär att granskningen planerats och genomförts ur ett väsentlighets- och riskperspektiv för att i rimlig grad kunna bedöma om årsredovisningen i allt väsentligt ger en rättvisande bild. Med rättvisande bild menas att årsredovisningen inte innehåller fel som påverkar resultat och ställning eller tilläggsupplysningar på ett sätt som kan leda till ett felaktigt beslutsfattande. Granskningen omfattar därför att bedöma ett urval av underlagen för den information som ingår i årsredovisningen. Då vår granskning av den anledningen inte

varit fullständig utesluter den inte att andra än här framförda brister kan förekomma. Vårt uppdrag omfattar inte en granskning och prövning om den interna kontrollen som görs inom förbundet är tillräcklig.

Granskningen har introducerats genom kontakter och samplanering med förbundet. Granskningen har utförts enligt god revisions sed med utgångspunkt i SKYREV:s utkast ”Vägledning för redovisningsrevision i kommuner och landsting”. Vägledningen baseras på ISA (International Standards on Auditing). Som framgår av vägledningen kan implementeringen ske successivt varför tillämpliga ISA helt eller delvis har följts beroende på om vägledningen har beaktats i årets revisionsplan. Granskningen har skett genom intervjuer, dokumentgranskning och granskning av räkenskapsmaterial.

Rapportens innehåll har sakgranskats av förbundschefen.

## **2.2. Revisionskriterier**

Granskningen av årsredovisningen innebär en bedömning av om rapporten följer:

- Kommunallagen (KL)
- Lag om kommunal redovisning (KRL)
- Rekommendationer från Rådet för kommunal redovisning (RKR)
- Förbundets beslutade mål om god ekonomisk hushållning



## 3. Granskningsresultat

### 3.1. Verksamhetens utfall, finansiering och ekonomiska ställning

#### 3.1.1. Iakttagelser

##### Utveckling av förbundets verksamhet

I förvaltningsberättelsen redovisas väsentliga händelser som inträffat under och delvis efter räkenskapsåret. Verksamheten beskrivs utifrån vilka målgrupper som insatserna riktats mot och utfallet av dessa insatser. Insatser har även gjorts för att stödja samverkan på ett strukturellt plan.

I bilaga beskrivs varje projekt bland annat utifrån rubrikerna:

- Syfte och mål
- Målgrupp
- Tid för insats
- Personalresurser
- Metod
- Förändring under året
- Framgångsfaktorer
- Deltagarresultat
- Resultat för samverkan

Av årsredovisningen framgår inte i tillräcklig omfattning den förväntade utvecklingen inom verksamheten.

Förvaltningsberättelsen ska även beskriva andra förhållanden som har betydelse för styrning och uppföljning av verksamheten. I avsnittet "Styrning och ledning" beskrivs hur styrelsen arbetar med styrning och uppföljning. För projekten redovisas nyckeltal i form av totalt antal deltagare samt hur många deltagare som gått till arbete eller studier.

##### Driftredovisning

Av driftredovisningen som redovisas under rubriken *1.6 Ekonomiskt utfall punkt 7* framgår att årets kostnader för projekt och utbildningar uppgår till 9,7 mnkr mot totalt budgeterade 11,0 mnkr. Medlemsintäkterna uppgick till 12,4 mnkr.

##### Balanskravsresultat

Avstämning av årets resultat enligt balanskravets bestämmelser har skett enligt 4 kapitlet i kommunal redovisningslag. Årets resultat innebär att balanskravet uppfyllts för år 2016.

##### Utvärdering av ekonomisk ställning

Under avsnittet "Ekonomiskt utfall" beskrivs de allmänna redovisningsprinciperna samt utvecklingen av årets resultat.

### 3.1.2. *Revisionell bedömning*

Vi bedömer att årsredovisningen i allt väsentligt redogör för utfallet av verksamheten, verksamhetens finansiering och den ekonomiska ställningen.

Förbundet lever upp till kommunallagens krav på en ekonomi i balans. Vi bedömer att förvaltningsberättelsen innehåller den information som ska ingå enligt lag om kommunal redovisning och god redovisningssed. Beskrivningen av den förväntade utvecklingen för förbundet bör förtydligas.

## 3.2. *God ekonomisk hushållning*

### 3.2.1. *Iakttagelser*

#### **Finansiella mål**

I årsredovisningen görs en avstämning mot förbundets finansiella mål som fastställts i budget 2016. Styrelsen har beslutat att:

1. Samordningsförbundet i Kalmar län ska bedriva en verksamhet med god ekonomisk hushållning inom ramen för tilldelade ekonomiska medel.
2. Likviditeten ska göra det möjligt att fullgöra ingångna åtaganden och finansiera utbetalningar till projekt som beslutats under förutsättning att budgetnivån bibehålls under de kommande åren.

Styrelsen bedömer målen som uppfyllda.

#### **Mål för verksamheten**

Styrelsen har antagit fem verksamhetsmål för god ekonomisk hushållning:

	Mål	Aktivitet	Mål-uppfyllelse
Individeriktade insatser	<ul style="list-style-type: none"> <li>• Ett antal deltagare i olika individinriktade insatser ska uppnå egenförsörjning genom arbete eller utbildning. Andelen som väntas nå detta mål kan variera efter målgrupp.</li> <li>• Det stora flertalet deltagare ska uppleva att de har fått ökad hälsa, bättre självkänedom och förbättrad livskvalité genom att delta i olika samverkansaktiviteter.</li> </ul>	<ul style="list-style-type: none"> <li>• Sju arbetsrehabiliterande projekt har hel- eller delfinansierats av förbundet. 50 av 133 deltagare (38 %) arbetade eller studerade när insats avslutades och 48 (36 %) var arbetssökande.</li> <li>• Det stora flertalet deltagare uppger i enkäter att de fått ökad hälsa, bättre självkänedom och förbättrad livskvalité genom deltagande i projekt.</li> </ul>	Målet bedöms som uppnått.

	Mål	Aktiviteter	Mål-uppfyllelse
Mål för kompetensutveckling och förbättrad samverkanskultur	<ul style="list-style-type: none"> <li>• Att stödja och medarrangera gemensamma metod- och kompetensutvecklingsinsatser för personal i de olika myndigheterna.</li> <li>• Att stödja arbetet i de lokala samverkansgrupperna.</li> <li>• Att stimulera samverkan med andra goda krafter i samhället.</li> </ul>	<ul style="list-style-type: none"> <li>• Tre utbildningar i Supported Employment.</li> <li>• En gemensam länskonferens för styrelse, lokala samverkansgrupper och projektledare har arrangerats.</li> <li>• Förbundschefen och eller processtödjare har deltagit i samtliga sammanträden med de lokala samverkansgrupperna.</li> <li>• Aktivt samarbete har främst förekommit med Regionförbundet i Kalmar län, Coompanion och Ölands Folkhögskola. Projekten samarbetar med olika myndigheter, organisationer och föreningar.</li> </ul>	Målet bedöms som uppnått.
Mål för information	<ul style="list-style-type: none"> <li>• Att informera politiker och tjänstemän i länet så de skall känna till förbundets uppgift och veta vilken verksamhet som bedrivs.</li> <li>• Att på olika sätt informera allmänheten i länet genom att sprida kunskap om samordningsförbundet och den verksamhet som förbundet finansierar.</li> </ul>	<ul style="list-style-type: none"> <li>• Förbundschefen har informerat om förbundets aktiviteter i de lokala samverkansgrupperna.</li> <li>• Representanter för styrelsen har haft gemensam ägardialog och egna dialoger med ledningen för Landstinget i Kalmar län och olika kommunledningar.</li> <li>• Hemsida och Facebook uppdateras löpande och ett antal tidningsartiklar har beskrivit arbetet i olika projekt.</li> </ul>	Målet bedöms som uppnått.
Mål rörande jämställdhet	<ul style="list-style-type: none"> <li>• Att förbundet aktivt arbetar med jämställdhetsintegrering.</li> </ul>	<ul style="list-style-type: none"> <li>• Statistik i årsredovisningen upprättas i större utsträckning utifrån kön.</li> <li>• Personalen har deltagit i en jämställdhetsgrupp tillsammans med andra myndigheter i länet.</li> <li>• Utbildning planeras för projektledare under våren 2017.</li> </ul>	Målet bedöms som uppnått.
Mål för uppföljning och utvärdering	<ul style="list-style-type: none"> <li>• Alla insatser som finansieras av Samordningsförbundet ska följas upp och så långt det är möjligt ska resultat i form av minskat bidragsberoende, sysselsättning och upplevd hälsa beskrivas.</li> <li>• Utvärderingar ska göras av aktiviteter där det är särskilt intressant att undersöka resultat, orsaker och effekter.</li> </ul>	<ul style="list-style-type: none"> <li>• Samtliga projekt rapporterar samtliga in- och utskrivningar i SUS<sup>1</sup> och lämnar varje halvår in rapporter om utvecklingen i projekten. Uppföljningen visar på minskat bidragsberoende och ökad sysselsättning.</li> <li>• Förbundet följer projekten genom att delta i styrgruppsmöten och i övrigt följa utvecklingen i projekten.</li> <li>• En enkät delas ut till deltagarna vid utskrivning från projekten och skickas in till kansliet för sammanställ-</li> </ul>	Målet bedöms som uppnått.

<sup>1</sup> SUS: Sektorsövergripande system för uppföljning av samverkan och finansiell samordning inom rehabiliteringsområdet som administreras av Försäkringskassan.

		ning. Många deltagare beskriver en ökad hälsa.	
		<ul style="list-style-type: none"> <li>• Extern utvärdering har gjorts av ett projekt.</li> </ul>	

### 3.2.2. *Revisionell bedömning*

Vi bedömer att årets resultat är förenligt med styrelsens mål för god ekonomisk hushållning i det finansiella perspektivet. De finansiella målen för år 2016 är uppfyllda.

Vi bedömer, utifrån årsredovisningens återrapportering, att verksamhetens utfall är förenligt med styrelsens mål för verksamheten. De verksamhetsmässiga målen för år 2016 är uppfyllda.

## 3.3. *Rättvisande räkenskaper*

### 3.3.1. *Iakttagelser*

#### **Resultaträkning**

Resultaträkningen är uppställd enligt KRL 5.1 och omfattar tillräckliga noter.

Resultaträkningen redovisar i allt väsentligt samtliga förbundets intäkter och kostnader för året samt hur det egna kapitalet har förändrats under räkenskapsåret. Jämförelse med föregående år lämnas för varje post i resultaträkningen.

Årets resultat uppgick till 0,5 mnkr jämfört med -1,9 mnkr föregående år. Inga sparade projektmedel har behövt användas.

Personalkostnaderna uppgår till 0,5 mnkr till följd av två nyinrättade tjänster inom förbundet. Övriga externa kostnader är i stort sett oförändrade.

#### **Balansräkning**

Balansräkning är uppställd enligt KRL och omfattar tillräckliga noter.

Balansräkning redovisar i allt väsentligt förbundets tillgångar, avsättningar och skulder per balansdagen. Balansposterna existerar, är fullständigt redovisade, rätt periodiserade samt har värderats enligt principerna i KRL.

#### **Kassaflödesanalys**

Kassaflödesanalysen är uppställd gällande rekommendation. Överensstämmelse med övriga delar av årsredovisningen finns.

#### **Tilläggsupplysningar och redovisningsprinciper**

Årsredovisningen lämnar tillräckliga tilläggsupplysningar och redogör för tillämpade redovisningsprinciper i tillräcklig omfattning.

### 3.3.2. *Revisionell bedömning*

Vi bedömer att räkenskaperna i allt väsentligt är rättvisande. Räkenskaperna är upprättade enligt god redovisningssed.

2017-04-03

***Caroline Liljebjörn***

---

*Caroline Liljebjörn*  
*Uppdragsledare*

Till  
Samordningsförbundet i Kalmar län  
Kommunfullmäktige i Emmaboda kommun, Hultsfreds kommun,  
Högsby kommun, Kalmar kommun, Mönsterås kommun, Mörbylånga  
kommun, Nybro kommun, Oskarshamns kommun, Torsås kommun,  
Vimmerby kommun, Västerviks kommun, Borgholms kommun  
Landstingsfullmäktige i Kalmar län  
Försäkringskassan och Arbetsförmedlingen

## REVISIONSBERÄTTELSE för år 2016

### Samordningsförbundet i Kalmar län, Organisationsnummer 222000-1859

Vi har granskat räkenskaperna, årsredovisningen och förbundsstyrelsens förvaltning i Samordningsförbundet i Kalmar län, org nr 222000-1859, för verksamhetsåret 2016.

Förbundsstyrelsen ansvarar för att verksamheten bedrivs enligt gällande mål, beslut och riktlinjer samt de lagar och föreskrifter som gäller för verksamheten. Styrelsen upprättar en årsredovisning som ger en rättvisande bild samt svarar för att det finns en tillräcklig intern kontroll i verksamhet och räkenskaper.

Vi ansvarar för att pröva om verksamheten sköts på ett ändamålsenligt och från ekonomisk synpunkt tillfredställande sätt, om räkenskaperna är rättvisande och om den interna kontrollen är tillräcklig.

Vi har utfört vår granskning utifrån lagen om finansiell samordning, kommunallagen, förbundsordningen, och god revisionssed. Granskning enligt god revisionssed innebär för den auktoriserade revisorn att han eller hon utfört revisionen enligt International Standards on Auditing och god revisionssed i Sverige. Dessa standarder kräver att den auktoriserade revisorn följer yrkesetiska krav samt planerar och utför revisionen för att uppnå rimlig säkerhet att årsredovisningen inte innehåller väsentliga felaktigheter. \*)

**Vi bedömer** sammantaget att styrelsen i Samordningsförbundet i Kalmar län har bedrivit verksamheten på ett ändamålsenligt och från ekonomisk synpunkt tillfredsställande sätt samt att den interna kontrollen har varit tillräcklig.

**Vi bedömer** att räkenskaperna i allt väsentligt är rättvisande och att årsredovisningen har upprättats enligt med tillämpliga delar av lagen om kommunal redovisning och god redovisningssed.

**Vi bedömer** sammantaget att resultatet enligt årsredovisningen är förenligt med de finansiella mål och verksamhetsmål som är uppställda.

**Vi tillstyrker** att styrelsen och dess ledamöter beviljas ansvarsfrihet.

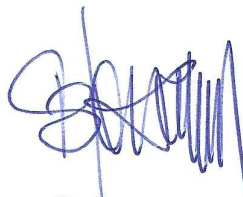
Kalmar den 3 april 2017



Berth Larsson  
Auktoriserad revisor  
Deloitte AB  
Revisor utsedd av staten



Jan Bengtsson  
Revisor utsedd av Kalmar  
läns 12 kommuner



Bo Jonsson  
Revisor utsedd av  
Landstinget i Kalmar län

**Bilagor:**  
**De sakkunnigas rapport**

\*) Vår granskning av årsredovisningen innefattar att genom olika åtgärder inhämta underlag om belopp och annan information i årsredovisningen. Revisorn väljer vilka åtgärder som ska utföras, bland annat genom att bedöma riskerna för väsentliga felaktigheter i årsredovisningen, vare sig dessa beror på oegentligheter eller på fel. Vid denna riskbedömning beaktar revisorn de delar av den interna kontrollen som är relevanta för hur förbundet upprättar årsredovisningen för att ge en rättvisande bild i syfte att utforma granskningsåtgärder som är ändamålsenliga med hänsyn till omständigheterna, men inte i syfte att göra ett uttalande om effektiviteten i förbundets interna kontroll. Granskningen innefattar också en utvärdering av ändamålsenligheten i de redovisningsprinciper som har använts och av rimligheten i styrelsens uppskattningar i redovisningen, liksom en utvärdering av den övergripande presentationen i årsredovisningen.