

Frågor och interpellationer till kommunfullmäktiges sammanträde den 27 mars 2017

1. Fråga från Lennart Lindstedt (KD) till ordförande Johan Persson (S), överlämnad till Kalmar Kommunbolag AB:s ordförande Anders Andersson (C): Var tillsättningen av ny VD i Kalmarhem förenlig med aktiebolagslagen?
2. Fråga från Carl-Henrik Sölvinger (L) till kommunalrådet Bertil Dahl (V): Erbjudande om extra ledig tid, för alla?
3. Fråga från Jan R Andersson (M) till kommunstyrelsens ordförande Johan Persson (S): Krisberedskapsvecka i Kalmar
4. Interpellation från Björn Brändewall (L) till kommunfullmäktiges ordförande Roger Kaliff (S): Hur kan vi motverka avhopp från politiska uppdrag?
5. Interpellation från Björn Brändewall (L) till barn- och ungdomsnämndens ordförande Lasse Johansson (S): Hur kan vi förebygga mässling och andra sjukdomar på förskolor?
6. Interpellation från Daphne Thuveson (MP) till servicenämndens ordförande Ingemar Einarsson (C): Är skolbananerna verkligen närproducerade?
7. Interpellation från Carl-Henrik Sölvinger (L) till kommunalrådet Dzenita Abaza (S): Dags att stärka upp Ungdomsmottagningen?
8. Interpellation från Birgitta Nordlöw (L) till Johan Persson (S), överlämnad till servicenämndens ordförande Ingemar Einarsson (C): Riskerar Kalmar kommun att utsättas för dataintrång?





Kristdemokraterna

KÄLMAR KOMMUN	
Kommunledning/Kontoret	
Kamratet	
2017-02-24	
Diarienummer	Kommunstyrelsen
KS 2017/0203	02.06

Var tillsättningen av ny VD i Kalmarhem förenlig med aktiebolagslagen?

En av styrelsens, i ett aktiebolags, viktigaste uppgifter är att hantera (tillsätta-avskeda) VD. För denna viktiga uppgift måste styrelsen, innan det beslutande styrelsemötet, få rimligt tillräcklig information och beslutsunderlag. Vid tillsättningsprocessen av ny VD för Kalmarhem AB så hade inte styrelsen i Kalmarhem fått något av detta.

Vid det beslutande styrelsemötet lade en ledamot (från ett annat parti) därför ned sin röst mot just denna bakgrund.

Även om undertecknad eller Kristdemokraterna inte har något ont att säga om den nyvalde VD:n och dennes kompetens, så anser vi kristdemokrater att det är viktigt att politiker agerar föredömligt - inte minst gentemot lagen.

Med anledning av det vill jag ställa följande fråga:

- Är kommunledningens/moderbolagets agerande av denna tillsättningsprocess förenlig enligt lagligt med aktiebolagslagen (ABL) samt med gott föredöme och förtroendefullt agerande mot Kalmarhem AB:s styrelse?

Lennart Lindstedt (KD)

Var tillsättningen av ny VD i Kalmarhem förenlig med aktiebolagslagen?

Under hösten 2016 påbörjades rekryteringsprocessen för ny VD till Kalmarhem då nuvarande VD meddelat pensionsavgång halvårsskiftet 2017.

I **ägardirektiven** för kommunens majoritetsägda bolag är angivet att tillsättning av tjänst som verkställande direktör i något av bolagen handläggs av styrelsen i Kalmar Kommunbolag AB i samråd med bolagens presidier.

VD i Kalmar Kommunbolag informerade styrelsen i Kalmar Kommunbolag om rekryteringsprocessen och ordföranden i Kalmarhem informerade styrelsen i Kalmarhem. Därefter fick bolagens presidier information om upplägg av processen och var delaktig i kravprofilen för ny VD. Förslag till rekryteringsgrupp fastställdes bestående av personalansvarig Kalmarhem, ordförande Kalmarhem, VD Kalmar Kommunbolag och upphandlad rekryteringskonsult.

Vidare hölls möte med ledningsgruppen i Kalmarhem för att inhämta synpunkter och förslag på kravprofil. Berörda fackliga organisationer kallades till MBL förhandling. Personalen i Kalmarhem informerades om rekryteringen.

Ett omfattande mediepaket med fokus på sociala medier togs fram och intresset var stort för tjänsten. Rekryteringsgruppen har genomfört ett omfattande arbete med hänvisning till ställd kravprofil och det stora intresset för tjänsten. Rekryteringsgruppen har varit enig om förslag till ny VD och presidierna har sedan informerats och träffat aktuell kandidat.

Den 1 februari kallades styrelsen i Kalmarhem och styrelsen i Kalmar Kommunbolag till styrelsemöte avseende chefsrekryteringen till Kalmarhem.

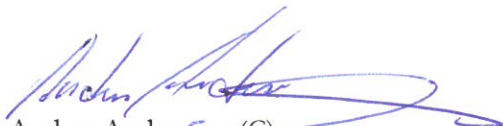
VD i Kalmar Kommunbolag informerade om rekryteringsprocessen, upphandling av rekryteringskonsult, MBL- förhandlingar med berörda fackliga organisationer. Kravprofil, annons, urval, intervjuer, referenstagning och tester genomfördes. Slutkandidaten blev Per Stephani.

Styrelsen i Kalmar Kommunbolag **beslutade att föreslå** styrelsen i Kalmarhem AB att anställa Per Stephani som verkställande direktör.

Styrelsen i Kalmarhem **beslutade att anställa** Per Stephani som VD för Kalmarhem AB.

Kalmar Kommunbolag har med representanter från Kalmarhem agerat i enlighet med ägardirektiv och aktiebolagslagen vid tillsättningen av ny VD till Kalmarhem AB.

Rekryteringsprocessen enligt ägardirektivet har under flera år framgångsrikt tillämpats vid VD-rekryteringar.



Anders Andersson (C)

Ordförande Kalmar Kommunbolag AB

KALMAR KOMMUN Kommunstyrelsen	
2017-03-24	
Diarienummer	KS 2017/0342
Ärendebeteckning	02.06

Fråga till Bertil Dahl (V)

Erbjudande om extra ledig tid, för alla?

Kalmar kommun erbjuder sina tillsvidareanställda möjlighet att byta semesterdagstillägg mot ledig tid. Syftet med erbjudandet är att ge medarbetare som är i behov av ytterligare ledig tid, utöver ordinarie semesterdagar, en möjlighet att byta semesterdagstillägget mot extra lediga dagar.

Det handlar om 5 dagar för medarbetare under 40 år och 6 dagar för de som är äldre.

Ansökan görs av den anställde till närmsta chef som utifrån verksamhetens behov fattar beslut om ansökan kan beviljas eller avslås.

Våra verksamheter är på sina håll under hårt tryck och vår personal gör ett fantastiskt arbete trots att man på sina håll skulle behöva bli fler, men det är svårt att rekrytera personal. Möjligheten till återhämtning är därför mycket viktig och extra ledighet kan vara ett alternativ för att få denna återhämtning, särskilt då verksamheten är ansträngd. Alternativet kan i värsta fall vara sjukskrivning.

Jag tycker det är viktigt att när vi som arbetsgivare erbjuder en förmån bör den också kunna utnyttjas av alla. Jag tycker erbjudandet är bra och menar inte att förmånen ska tas bort för alla av rättviseskäl utan att de yrkesgrupper som regelmässigt p.g.a. verksamhetens behov får nej på sin ansökan borde kunna kompenseras på annat sätt.

Återhämtning är viktig.

Med anledning av ovanstående frågar jag:

Av inkomna ansökningar 2016, hur många har beviljats respektive fått avslag per förvaltning och finns någon/några yrkesgrupp-er som regelmässigt fått avslag på sin ansökan med hänvisning verksamheten?

Carl-Henrik Sölvinger (L)

Kalmar kommunfullmäktige 27 mars 2017

**Svar på fråga från Carl-Henrik Sölvinger (L)
med rubriken "Erbjudande om extra ledig tid, för alla?".**

Svar på din fråga:

Möjligheten att byta semesterdagsersättning mot extra lediga dagar har funnits sedan 2007 i Kalmar kommun.

För att över huvud taget komma i fråga för att byta semesterdagstillägg mot extra lediga dagar ska personal vara:

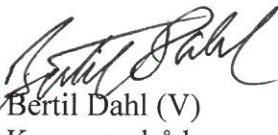
- Tillsvidareanställd senast från 1 januari innevarande år.
- Anställd på semesteranställning
- Intjäna full semester under året
- Inte ha för många sparade dagar.
- Det ska finnas ett individuellt behov av mera ledighet
- Verksamheten tillåter ökad ledighet

Kalmar kommun har skrivit lokala kollektivavtal med de fackliga organisationerna som ger förvaltningarna en möjlighet att erbjuda sina anställda byte av semesterdagstillägg mot extra lediga dagar om verksamheten så medger detta.

Det är alltid närmaste chef som beviljar eller avslår en ansökan vilket innebär att det inte finns någon central registrering över hur många ansökningar som har blivit nekade.

Så här ser statistiken ut:

2007 var det 371 beviljade byten
2008 var det 444 beviljade byten
2009 var det 585 beviljade byten
2010 var det 614 beviljade byten
2011 var det 652 beviljade byten
2012 var det 719 beviljade byten
2013 var det 686 beviljade byten
2014 var det 689 beviljade byten
2015 var det 681 beviljade byten
2016 var det 844 beviljade byten


Bertil Dahl (V)
Kommunalråd

Enkel fråga till
Kommunstyrelsens ordförande Johan Persson

Krisberedskapsvecka i Kalmar

Alla svenska kommuner har ett ansvar för att upprätthålla samhällsfunktioner i händelse av kris eller i värsta fall krig. I detta syfte ersätts kommuner från staten för att bland annat öva medarbetare och skapa större robusthet gentemot olika typer av kriser i samhället.

I Sverige pågår just nu ett återupptagande av en totalförsvarsförmåga där alla kommuner är en viktig länk både för att öka sina förmågor vid kris eller krig men även för att rusta befolkningen vid en allvarlig händelse.

I detta syfte anordnar Myndigheten för samhällsskydd och beredskap en årligen återkommande Krisberedskapsvecka där kommuner kostnadsfritt erbjuds att delta. Syftet med denna aktivitet är att informera och utbilda människor vad de bör göra för att förbereda sig innan och kan göra under en allvarlig kris.

Med anledning av detta vill jag fråga kommunstyrelsens ordförande vilken planering Kalmar kommun har vidtagit inför den kommande Krisberedskapsveckan i maj?

Jan R Andersson (M)

Svar på enkel fråga från Jan R Andersson (M)

Jan R Andersson frågar vilken planering som Kalmar kommun vidtagit med anledning av krisberedskapsveckan i maj.

Jag delar Jan R Andersson beskrivning av läget och behovet av att kommunerna medverkar i återuppbyggandet av civilförsvaret.

Kalmar kommun kommer delta i det arbete som MSB ska genomföra i maj. Det är dock fortfarande på planeringsstadiet. Vi inväntar bland annat mer besked från MSB kring vad de förväntar sig av kommunerna. Vi har beställt det material som tagits fram och kommer sprida det.

Den 29 april kommer vi också att medverka i en förevisningsdag som arrangeras av Länsstyrelsen och Försvarsmakten. Den kommer äga rum på Skeppsbron. Även kommunens räddningstjänst kommer delta.

Vår säkerhetssamordnare har kontinuerlig dialog med Länsstyrelsen kring dessa frågor som kommer att bli än mer i fokus framåt.

Johan Persson (S)
Kommunstyrelsens ordförande

2017-02-21

KALMAR KOMMUN
Kommunikationskontoret
Kansliet

2017-02-21

Diarienummer: KS2017/0179
Svarskategori: 02.06

Interpellation till kommunfullmäktiges ordförande Roger Kaliff (S)

Hur kan vi motverka avhopp från politiska uppdrag?

Enligt SCB har 12 % av landets kommunfullmäktigeledamöter hoppat av sitt uppdrag efter halva mandatperioden. Det är något vanligare att kvinnor hoppat av sitt uppdrag än män. Även om trenden är minskande, är unga överrepresenterade, med 23% av de unga under 30 år som redan hoppat av sitt fullmäktigeuppdrag.

Det vanligaste skälet till avhopp är personliga skäl. Hit räknas hälsa, arbets- och familjeförhållanden samt flytt från kommunen. Andra av politiska skäl som är mer knutna till rollen som förtroendevald eller till uppdraget specifikt.

P4 Kalmar rapporterade i början av året att 37 förtroendevalda hoppat av sitt uppdrag i landstinget så här långt under mandatperioden. Totalt var denna summa 46 för hela mandatperioden 2010–2014 i landstinget. Trenden där pekar alltså mot fler avhopp.

För att de folkvalda verkligen ska representera hela folket, är det viktigt att de demokratiska organen är lika välkomnande för alla människor. Inte bara kommunfullmäktige självt, utan även de nämnder och styrelser som kommunfullmäktige väljer ledamöter och ersättare till. Partierna har naturligtvis ett ansvar att förbereda sina förtroendevalda för uppdrag. Dock borde även Kalmar kommun kunna vidta åtgärder för att motverka avhopp bland politiker.

Med anledning av ovanstående vill jag fråga:

- Hur många förtroendevalda har hoppat av sina politiska fullmäktige-, nämnds- och styrelseuppdrag i Kalmar kommun hittills under mandatperioden? Samt under mandatperioden 2010–2014?
- Vilka åtgärder anser du att kommunfullmäktige i Kalmar kan vidta för att motverka förtida avhopp?

Björn Brändewall (L)

Svar på interpellation från Björn Brändewall (L) om att motverka avhopp från politiska uppdrag

Tack Björn för din interpellation i en oerhört viktig fråga. Nedan följer en redovisning av hur många förtroendevalda som avgått från sitt politiska uppdrag under mandatperioden.

	Ingen orsak	Hälsoskäl	Flytt	Tidsbrist	Privata skäl	KF Dagtid	Studier	S:a Antal avhopp
2012	10	1	2	1	3			17
2013	6	1	2		5			14
2014	5		2		3		1	11
2015	1	3	2	1	1	1		9
2016	7	1	2	1	2			13
2017	1	1	2		1			5
	30	7	12	3	15	1	1	69

Precis som i övriga riket är det fler kvinnor än män som slutat, se nedan:

	Ingen orsak	Hälsoskäl	Flytt	Tidsbrist	Privata skäl	KF Dagtid	Studier	S:a Antal avhopp
2012	8		2	1	2			13
2013	3				2			5
2014	3		1		1			5
2015		2	2	1	1	1		7
2016	5		2	1				8
2017			1					1
	19	2	8	3	6	1		39

Avhopp politiker 2012-2017 - Antal män

	Ingen orsak	Hälsoskäl	Flytt	Tidsbrist	Privata skäl	KF Dagtid	Studier	S:a Antal avhopp
2012	2	1			1			4
2013	3	1	2		3			9
2014	2		1		2		1	6
2015	1	1						2
2016	2	1			2			5
2017	1	1	1		1			4
	11	5	4		9		1	30

Avhoppen ska även sättas i relation till antal politiska organ och förtroendevalda vi har i Kalmar kommun. Under innevarande mandatperiod är 313 personer invalda i 70 olika politiska organ. Av dessa är 129 stycken kvinnor och 175 stycken män. Utifrån detta är det inte särskilt många som väljer att sluta sitt politiska uppdrag.

Det sammanlagda antalet avsägelse från kommunfullmäktige för åren är 31 stycken, 16 ledamöter och 15 ersättare.

Både de politiska partierna och Kalmar kommun har ett ansvar i att förbereda och utbilda våra förtroendevalda för ett politiskt uppdrag och göra dem införstådda med innebörden och arbetsinsatsen. Från kommunfullmäktiges sida värnar vi den nyvaldsutbildning som ges till samtliga. Vi strävar också efter vid sidan av ordinarie beslutsärenden erbjuda intressanta och givande informationer till våra fullmäktigeledamöter. Exempelvis redovisningen från Polisen vid sammanträdet i februari och nu en information från servicenämndens kostenhet.

Roger Kaliff
Kommunfullmäktiges ordförande

KALMAR KOMMUN Kommunledningskontoret Förskola	
2017-03-22	
Diarienummer	Kommunstyrelsens ärenden
KS2017/0320	0206

2017-03-22

Interpellation till Barn- och ungdomsnämndens ordförande Lasse Johansson (S)

Hur kan vi förebygga mässling och andra sjukdomar på förskolor?

En svåravlivad myt är att vaccin skulle orsaka autism hos barn. Även svininfluensavaccinet Pandemrix, som gav tragiska biverkningar för ett fåtal vaccinerade 2009, har gjort en del människor skeptiska till vaccin på det hela taget. Detta är mycket olyckligt, då vaccin bevisligen räddar liv och har hjälpt oss att utrota sjukdomar som brukade beröva miljontals människor livet årligen.

Ett utbrott av mässling i Stockholm nyligen drabbade flera barn och lyfter frågan om smittkontroll, i synnerhet på förskolor där många barn samlas varje dag. Mässling är en farlig sjukdom som kan leda till döden eller ge men för livet. I det svenska vaccinationsprogrammet vaccineras barn mot mässling, påssjuka och röda hund ("MPR-vaccin") vid 18 månaders ålder, och andra vaccin ges fram till tre års ålder.

Men det finns barn som inte har möjlighet att vaccinera sig, t ex på grund av hälsoproblem. Dessa barn, och alla barn yngre än 18 månader, måste förlita sig på "flockimmunitet", det vill säga att tillräckligt hög andel av övriga befolkningen är vaccinerad. För en mycket smittsam sjukdom som mässlingen bedöms flockimmuniteten brista ungefär när mindre än 95 % av befolkningen är vaccinerad.

Jag har gått igenom Folkhälsomyndighetens årliga statistik över vaccineringar. (Se diagram på nästa sida.) I Stockholm har vaccinationsgraden legat just kring 95 % i många år. Kalmar och Kalmar län har länge legat tryggt över rikssnittet, vilket är bra. Men under de senaste två redovisade åren har vaccinationsgraden sjunkit, och 2013 var den på den lägsta nivån sedan 2005.

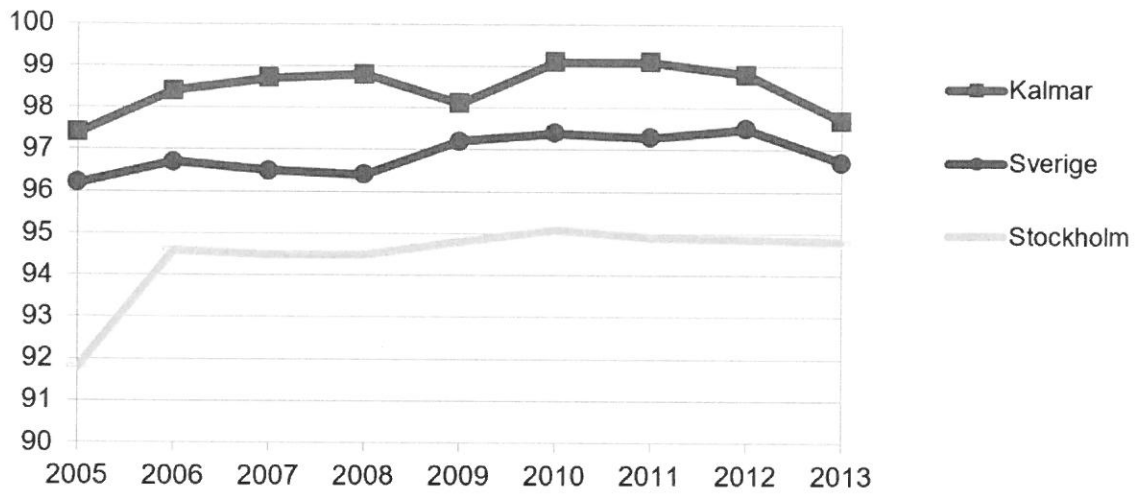
Det går inte att utifrån detta avgöra om 2012 och 2013 var en tillfällig dipp, eller början på en oroväckande trend. Om det visar sig att ännu fler vårdnadshavare avstår från att låta vaccinera sina barn, kan flockimmuniteten hotas. Landets barnavårdscentraler rapporterar in sin statistik till Folkhälsomyndigheten med tre års fördröjning, vilket jag antar är för att vänta in de vaccin som ges vid tre års ålder. Men det borde redan nu gå att ta reda på mer om hur många som vaccinerats med MPR-vaccinet (18 månader), eftersom åtminstone barn födda 2014 bör ha fått sin dos vid det här laget.

Med anledning av ovanstående vill jag fråga:

- Hur stor andel av barn i Kalmar födda 2014 eller senare har fått MPR-vaccin?
- Om andelen visar sig sjunka ytterligare: vilka förebyggande åtgärder ser du som lämpliga för att säkra Kalmars förskolor (oavsett huvudman) från smittspridning av sjukdomar som mässling, röda hund och påssjuka?

Björn Brändewall (L)

Andel barn vaccinerade mot MPR
(Mässling/Påssjuka/Röda hund), födelseår



Svar på interpellationen från Björn Brändewall(L): **Hur kan vi förebygga mässling och andra sjukdomar på förskolor?**

Det är oroande att många föräldrar känner sig tveksamma till vaccination trots att alla vaccinationer som ingår i det nationella vaccinationsprogrammet är mycket väl beprövade och säkra. Tyvärr sprids mycket felaktig information på internet och det förefaller som att känslomässiga argument väger tyngre än information baserad på vetenskap.

I skolan träffas det ibland på barn som inte är vaccinerade enligt vaccinationsprogrammet av olika skäl. Då erbjuds alltid kompletterande vaccination och samtal med de föräldrar som är negativa eller tveksamma för att de skall kunna grunda sina beslut på saklig och korrekt information. Alla nyanlända erbjuds kompletterande vaccinationer och av dem är det oerhört få som tackar nej till vaccinationer.

Fråga 1: Hur stor andel av barn i Kalmar födda 2014 eller senare har fått MPR-vaccin?

Det är en fråga för landstinget då det ju är BHV som vaccinerar de små barnen. I skolan ger vi MPR dos nummer 2 (mot mässling, röda hund och påssjuka) i årskurs 2. Denna dos ger ökad och förlängd immunitet mot de aktuella sjukdomarna men de flesta barn har ett gott skydd redan efter den första dosen.

Efter en snabb rundfrågning bland skolsköterskorna angående vaccinationstäckning när det gäller MPR-vaccinationerna i år så är täckningsgraden 100% på de flesta enheter. Några enheter har 1-2 elever som tackat nej till vaccination. Så sammantaget har vi fortsatt en mycket hög andel vaccinerade barn i skolan.

Fråga 2: Om andelen visar sig sjunka ytterligare: vilka förebyggande åtgärder ser du som lämpliga för att säkra Kalmars förskolor (oavsett huvudman) från smittspridning av sjukdomar som mässling, röda hund och påssjuka?

När det gäller smittspridning på förskolor och i skolor så finns det nog inga sätt att förhindra smittspridning om vaccinationstäckningen blir för låg då det rör sig om oerhört smittsamma sjukdomar som ofta smittar innan de ger symtom.

Jag tror att det som fungerar bäst är information både om vilka risker som finns med de sjukdomar vi vaccinerar mot och om vaccination med avseende på biverkningar och effekt, för att se till så att vaccinationstäckningen fortsätter vara hög samt vara väldigt vaksam på om det skulle förändras.

Lasse Johansson
Ordförande Barn- och ungdomsnämnden

Och eller och/eller och är skolbananer verkligen närproducerade?

“Kalmar kommun har som mål att 70% av all mat i offentlig verksamhet ska vara ekologisk eller närproducerad år 2020.” (s. 26 Miljön i Kalmar 2016)

“andelen ekologiskt och/eller närproducerat 2020 ska uppgå till 70%.” (s. 14 Handlingsplan för giftfri förskole- och skolmiljöer i Kalmar kommun)

I

Detta är ett mycket viktigt mål som kan bidra till en giftfri skola, en levande landsbygd och många andra miljömål som inte kommer att nås utan ytterligare arbete. Därför är det viktigt att vara tydlig i vad vi menar så att vi kan mäta om vi verkligen når målet.

Vad betyder “andelen ekologisk och/eller (eller) närproducerad ska uppgå till 70% 2020”? Betyder det att andelen ekologisk ska uppgå till 70% 2020 och att andelen närproducerad ska uppgå till 70% 2020? Eller kan det betyda att andelen ekologisk kan vara 70% och andelen närproducerad kan då vara 0% (eller tvärtom) och vi når målen ändå?

Och vad betyder “närproducerad”? Enligt definition som används av kommunens upphandlingsenheten: Närproducerad betyder att de är köpt från leverantör som finns inom en radie av 15 mil av Kalmar.

Kalmar Kommun skriver avtal med ett antal olika leverantörer. Till exempel Ölands Potatis Förädling AB vann upphandling för ägg (ca 800 000:-) Dessa ägg är ekologiska och producerade på Öland.

Nilsson och Lindblom vann upphandling för frukt och grönt. De mesta av deras produkter köps från en grossist i Helsingborg. Bananer som de levererar till skolorna klassificeras som närproducerade. Och produkter som t.ex. paprika som köps in från andra länder och som är känt för att ha rester av bekämpningsmedel är också närproducerade.

Närproducerat kan men behöver inte vara närodlat som många kanske tror.

Lokala frukt och grönsaksodlare kan sälja till Nilsson och Lindblom men oftast kostar dessa närodlade produkter mer.

Samlastningscentralen fungerar bra och har minskat antal kilometer som körs när produkter levereras. Men tyvärr har antal små leverantörer inte ökat som också var en av målsättningarna.

Idag köper Kalmar Kommun mat för cirka 40 miljoner om året:

- Ca 12 miljoner (ca 30%) är närproducerat (enligt definition ovan)
- Ca 13 miljoner (ca 31,6%) är ekologisk
- Ca 1.5 miljoner (ca 4% är ekologisk och närproducerad)

Frågor till Servicenämndens ordförande Ingemar Einarsson:

Hur kan rapportering blir mer ändamålsenlig så att vi kan följa utveckling av hur mycket ekologisk och närodlat mat serveras i offentlig verksamhet?

Är kommunen beredd att ta regeringens inriktningsmål i livsmedelsstrategins handlingsplan att 30 procent av den svenska jordbruksmarken ska utgöras av certifierad ekologisk jordbruksmark år 2030 och 60 procent av den offentliga livsmedelskonsumtionen ska utgöras av certifierade ekologiska produkter år 2030?

Daphne Thuveßon (Mp)



Svar på interpellation från Daphne Thuve

I kommunens budget med verksamhetsplan 2017 finns målet: "Andelen ekologisk eller närproducerad mat i de kommunala verksamheterna ska uppgå till 70 procent år 2020".

Målet innebär att minst ca 30 procent av livsmedlen som kommunen köper in skall vara ekologiska. Summan av denna andel och andelen närproducerade livsmedel skall vara minst 70 procent. För att nå målet kan alltså andelen ekologiska livsmedel vara från 30 procent och uppåt. Andelen närproducerat kan variera, beroende på utfallet av ekologiska livsmedel. Vissa livsmedel kan också vara både ekologiska och närproducerade. Resultatet för 2016 var 31,6 procent ekologiskt och totalsumman var 61,8procent. Ca 4 procent var både ekologisk och närproducerat.

Svar på frågor:

Hur kan rapportering blir mer ändamålsenlig så att vi kan följa utveckling av hur mycket ekologisk och närodlat mat serveras i offentlig verksamhet?

För tillfället pågår arbete med att se över definitionen av ordet "närproducerat". Kommunen undersöker vilken statistik man kan få in från leverantörerna avseende produkternas faktiska ursprung. Det är viktigt att vi vet var livsmedlet är odlat, uppfött eller fiskat, inte minst för att vi ska kunna följa upp de krav vi ställer avseende exempelvis hantering motsvarande svensk djurskyddslagstiftning. Inom vissa produktkategorier är leverantörerna skyldiga att lämna information om ursprung, medan det är inte krävs inom andra typer av livsmedel. Branschen rör sig framåt avseende spårbarhet och transparens och där vill Kalmar kommun vara med och driva på. Det pågående arbetet ska leda till att produkter som t.ex. frukt från södra Europa som säljs via en lokal grossist, inte räknas som närproducerade. Men alla bananer som köps in är Fairtrademärkta och KRAV-märkta. De ryms således inom den ekologiska kvoten. En annan utmaning är att få med närproducerade livsmedel som säljs via grossister som inte omfattas av dagens definition. Sådana finns idag, och skulle alltså bidra positivt till måluppfyllelsen.

Är kommunen beredd att ta regeringens inriktningsmål i livsmedelsstrategins handlingsplan att 30 procent av den svenska jordbruksmarken ska utgöras av certifierad ekologisk jordbruksmark år 2030 och 60 procent av den offentliga livsmedelskonsumtionen ska utgöras av certifierade ekologiska produkter år 2030?

Kalmar kommun har ännu inte tagit ställning till regeringens inriktningsmål till 2030 (i den mån vi behöver göra det). Man får i detta sammanhang väga in om de båda nationella målen om en ökad svensk livsmedelsproduktion och att 30 procent av den svenska jordbruksmarken skall utgöras av certifierad ekologisk jordbruksmark är förenliga. Förutsättningarna att odla ekologiskt skiljer sig mellan olika delar av landet och även mellan gårdar. Om vi skall uppnå 60 procent ekologiskt i våra livsmedelsinköp är bland annat avhängigt vilka certifieringskrav EU och svenska certifieringsorgan kommer att ställa. Om de sista procenten handlar om att köpa ekologiskt från andra sidan av jordklotet, eller från miljövänligt konventionellt i vårt närområde; då får man ta sig en funderare. Nya miljösmarta affärsidéer är på gång, t.ex. landbaserad fiskodling. Där finns dock ännu inte ekologisk certifiering, även om produktionen uppfyller högt ställda miljökrav.

Ugglebo 17 03 24

Ingemar Einarsson (C)

Ordförande Servicenämnden

2017-03-22

KALMAR KOMMUN Kommunstyrelsekonferens Kändlag	
2017-03-22	
Diarienummer	Ört/bilansbeteckn
KS 2017/0321	02.06

Interpellation till Dzenita Abaza (S)

Dags att stärka upp Ungdomsmottagningen?

Ungdomsmottagningen i Kalmar fyller en mycket viktig funktion för ungdomar i Kalmar kommun och våra grannkommuner. Hit kan man vända sig med frågor om sex och samlevnad, kroppsutveckling, psykisk ohälsa, få hjälp med preventivmedel eller testa sig för olika könssjukdomar. Här jobbar barnmorskor, kurator sjuksköterska och undersköterska och man har läkare- och gynekolog kompetens knutet till mottagningen.

Mottagningen har över 6000 fysiska besök om året och har mellan 600-1100 samtal per telefon i månaden med unga och föräldrar. För att nå målgruppen tjejer upp till 23 år och killar till 25 år är det viktigt med tillgänglighet och korta väntetider.

Mottagningen erbjuder ungdomar under 18 år möjligheten att själva kontakta och besöka mottagningen utan sina föräldrars vetskap. Detta är unikt för mottagningen och är ett sätt att sänka tröskeln för ungdomar att söka hjälp i frågor som kan vara känsliga såsom sexuell hälsa eller psykisk ohälsa.

Personalen på ungdomsmottagningen är anställda av såväl Kalmar kommun som Landstinget i Kalmar län. Kalmar kommun står för lokalerna och 1,5 tjänst på mottagningen (motsv. 1,2 Mkr 2017).

En ökande efterfrågan på mottagningens tjänster har gjort att man idag har fått minska på drop-in tiderna, har en kö på 3 månader för att träffa kurator och en kö på 2 månader för gynekolog, samtidigt har man sedan något år tillbaka fått upphöra med sin utåtriktade verksamhet. Tidigare fick alla klasser i årskurs 8 i Kalmar kommun göra klassbesök på mottagningen.

Kötider på flera månader är en evighet då man är 16 år och minskade drop-in tider gör det svårare för ungdomar att spontant söka hjälp. Jag tycker också att det är väldigt synd att mottagningen pga. bristande resurser behövt upphöra med klassbesöken. Att ha besökt mottagningen tidigt tror jag gör det mycket lättare att söka upp mottagningen om man skulle behöva senare i livet.

Enligt egen uppgift skulle mottagningen behöva ytterligare en kurator för att korta kötiderna och kunna ta emot klassbesök.

Med anledning av ovanstående frågar jag:

Delar du min uppfattning att ungdomsmottagningen fyller en viktig funktion som behöver utvecklas snarare än att avvecklas?

Är du beredd att tillsammans med mig verka för att Kalmar kommun gör en resursförstärkning av ungdomsmottagningen så att bl.a. klassbesöken kan återinföras?

Carl-Henrik Sölvinger (L)



2017-03-22

KALMAR KOMMUN
Kommunstyrelsens kontor
Kommunhuset

2017-03-22

Diarienummer: KS2017/0319
Svarsbeteckning: 02.06

Interpellation till Johan Persson (S)

Riskerar Kalmar kommun att utsättas för dataintrång?

Den senaste tiden har vi i media fått höra att MSB, Myndigheten för samhällsskydd och beredskap, varnar för att attackerna mot datornäten i Sverige har ökat och att dessa är avsevärt mer frekventa och aggressiva än tidigare. I kommunfullmäktige i april 2014 interPELLERADE jag i denna fråga. Min fråga var då: "Riskerar Kalmar kommun att läcka känslig data?" Då hade MSB gått ut och varnat för att det fanns hundratals datorer i svenska kommuner och högskolor som var infekterade av skadlig programvara. Den skadliga programvaran sprids genom att användare laddar ner infekterade filer eller går in på smittade hemsidor. Dessa fungerar i sin tur som elektroniska bakdörrar, som kriminella aktörer kan använda sig av för att komma åt datorernas innehåll eller fjärrstyra dem. Då finns risken att personer olovligt kan komma åt uppgifter, t.ex. från socialtjänsten.

MSB identifierade från den 31 oktober till den 27 november 2013 smitta på 379 kommunatorer i Sverige. Kalmar fick en hög siffra, 226 utslag från den 22 oktober till den 22 november samma år. Denna höga siffra skulle enligt IT-chefen förklaras av att varje dator i Kalmar kommun får en egen adress på internet till skillnad från andra kommuner. I KF fick jag svaret att man då hade en god säkerhet i kommunens datasystem.

MSB skärper nu tonen och poängterar att alla myndigheter och företag har skyldighet att anmäla dataintrång och belastningsattacker. Man menar att många gör detta, men att man saknar uppgifter från flera kommuner i Sverige.

Jag utgår från att Kalmar kommuns datorsystemfortfarande har en god säkerhet och mina frågor är då:

- Har det skett några dataintrång eller belastningsattacker på kommunens nätverk det senaste året (2016)?
- I så fall, hur många och vilka åtgärder har vidtagits för att förhindra ytterligare intrång eller attacker?

Birgitta Nordlöw (L)

Svar på interpellation

”Riskerar Kalmar kommun att utsättas för dataintrång”

De intrång man känner till är två ransomwares som i höstas aktiverades av oaktsamma användare. Totalt får kommunen cirka 2000 mejl varje månad som försöker uppmana våra medarbetare att klicka på länkar för att möjliggöra intrång. Den större delen av dessa rensas bort i filter för skräppost. Effekten av de två som aktiverades bromsades snabbt och den krypterade datamängden lästes tillbaka.

Under 2016 hade vi inga överbelastningsattacker som påverkade verksamheten.

Att minska utrymmet för skadlig kod är ett arbete som pågår hela tiden. Förutom rutinarbete med att hålla ett välfungerande tekniskt smittoskydd (antivirus, spamskydd, brandväggar och liknande), kontinuerlig övervakning, installation av de senaste säkerhetsuppdateringarna samt programversionerna har man påbörjat ett arbete med att revidera gällande processer för att ha en bra och fungerande nivå på arbetet med informationssäkerhet.

Men då dataintrång inte enbart löses genom tekniska skyddsfunktioner utan snarare handlar om hur medarbetare agerar i det dagliga arbetet så har det inom det länsgemensamma informationssäkerhetssamarbetet planerats utbildningar för att öka kunskapen hos alla medarbetare. Ett arbete som fortsätter även i år. IT-avdelningen sprider även information om aktuella hot på intranätet Piren med jämna mellanrum och kommunens informationssäkerhetssamordnare driver med stöd av IT och kommunjurist ett arbete med fokus att rusta verksamheterna inför den kommande dataskyddsförordningen (GDPR) som aktualiseras i maj 2018.

Svar på frågor:

Två dataintrång men inga överbelastningsattacker. Vad gäller åtgärder se texten ovan.

Ugglebo 17 03 24

Ingemar Einarsson (C)

Ordförande Servicenämnden