

Frågor och interpellationer till kommunfullmäktiges sammanträde den 27 februari 2017

1. Fråga från Christopher Dywik (KD) till kommunstyrelsens ordförande Johan Persson (S) angående Kalmars stadsvapen
2. Fråga från Per Dahl (M) till kommunstyrelsens ordförande Johan Persson (S): Har Kalmar kommun varit i kontakt med Statsheraldikern i arbetet att utforma ett nytt vapen/ny logotype?
3. Fråga från Christina Fosnes (M) till kommunstyrelsens ordförande Johan Persson (S) angående näringslivsrådet
4. Fråga från Inger Hilmansson (L) till kommunstyrelsens ordförande Johan Persson (S): Bostadsförsörjningsplan och byggbonus?
5. Fråga från Inger Hilmansson (L) till kommunstyrelsens ordförande Johan Persson (S), överlämnad till samhällsbyggnadsnämndens ordförande Mattias Adolfson (S): Tidplan för parkeringsanläggning?
6. Fråga från Carl-Henrik Sölvinger (L) till kommunstyrelsens ordförande Johan Persson (S): Slut på paviljonger i Ljungbyholm?
7. Fråga från Thoralf Alfsson (SD) till kommunalrådet Dzenita Abaza (S) angående kostnader för Salvelägret under 2016
8. Fråga från Lennart Lindstedt (KD) till kommunstyrelsens ordförande Johan Persson (S), överlämnad till Kalmar Kommunbolag AB:s ordförande Anders Andersson (C): Var tillsättningen av ny VD i Kalmarhem förenlig med aktiebolagslagen?
9. Fråga från Måns Linge (M) till barn- och ungdomsnämndens ordförande Lasse Johansson (S) angående förseningar för skolan på Telemarken
10. Fråga från Christopher Dywik (KD) till kommunalrådet Dzenita Abaza (S): Hur går det med detaljplaneändringen för familjecentralen i Lindsdal?
11. Interpellation från Max Troendlé (MP) till kommunstyrelsens ordförande Johan Persson (S), överlämnad till samhällsbyggnadsnämndens ordförande Mattias Adolfson (S): Prövotid under semester och postkaos?

12. Interpellation från Inger Hilmansson (L) till kommunstyrelsens ordförande Johan Persson (S), överlämnad till samhällsbyggnadsnämndens ordförande Mattias Adolfson (S): En stad för alla!
13. Interpellation från Max Troendlé (MP) till kommunalrådet Dzenita Abaza (S) om självmordsrisk bland ensamkommande
14. Interpellation från Inger Hilmansson (L) till kommunalrådet Dzenita Abaza (S): Vi kan ha höga förväntningar på alla barn
15. Interpellation från Per Dahl (M) till personalutskottets ordförande Bertil Dahl (V) om vägar att uppfylla kraven på heltidsanställningar
16. Interpellation från Thoralf Alfsson (SD) till kommunstyrelsens ordförande Johan Persson (S), överlämnad till samhällsbyggnadsnämndens ordförande Mattias Adolfson (S) angående nedsågningen av 15 plataner på Norra Långgatan
17. Interpellation från Max Trondlé (MP) till samhällsbyggnadsnämndens ordförande Mattias Adolfson (S) om kommunal trädstrategi
18. Interpellation från Björn Brändewall (L) till kommunfullmäktiges ordförande Roger Kaliff (S): Hur kan vi motverka avhopp från politiska uppdrag?
19. Interpellation från Carl-Henrik Sölvinger (L) till personalutskottets ordförande Bertil Dahl (V): Fler chefer med utländsk bakgrund!



Kristdemokraterna

Angående Kalmar stadsvapen

Under tisdagen beslutade kommunstyrelsens arbetsutskott att ge kommundirektören i uppdrag att arbeta fram en ny grafisk profil för Kalmar kommun i enlighet med ett bifogat koncept och en idéskiss. Att Kalmar kommuns förvaltningar ska använda samma grafiska profil är självklar varför det givetvis kan vara klokt att se över hur detta fungerar. Men varför Kalmars anrika stadsvapen ska bytas ut mot en tråkig, själlös vägs skylt är mindre förståeligt.

Vi kristdemokrater anser vi att de förändringar som görs ska göras med respekt för vår historia och tidigare generationers värv.

Det innebär i detta fall att den *blasonering* som reglerar kommunvapnets utseende ska respekteras. **Denna lyder:** *I fält av silver ett krenelerat rött borgtorn med port och fönster av guld, uppskjutande från en av vågskura bildad, blå stam och på sidor åtföljt av en sexuddig, röd stjärna.*

Enligt rådande lagstiftning framgår att yttrande (och godkännande) ska inhämtas ifrån Statens heraldiska nämnd vid förändringar av kommunvapen.

Med anledning av det vill jag ställa följande fråga:

- Har man inför beslutet i KS-AU har inhämtat yttrande ifrån Statens heraldiska nämnd kring majoritetens förslag till nytt kommunvapen?

Christopher Dywik

Gruppledare för Kristdemokraterna i Kalmar

KS 2017/0102 02.02

Svar på fråga från Per Dahl (M) och Christoffer Dywik (KD) rörande stadsvapen

Mot bakgrund av att båda frågorna rör samma ämne så svarar jag på båda samtidigt. Frågeställningen är om man frågat statens heraldiska nämnd kring arbetet med ny logotyp.

Svaret är kort och gott nej eftersom Kalmars nuvarande stadsvapen inte ska bytas.

Det som nu diskuteras och som arbetsutskottet tagit ett enhälligt beslut om handlar om kommunens och bolagens logotyper, texter och dylikt. Idag har vi ett system där kommunen använder ett typsnitt, Destination Kalmar ett annat och andra kommunala bolag ett tredje och ett fjärde. Vi vill att Kalmar ska uppträda hyggligt enhetligt. Därav liknelserna med ett fotbollslag där spelarna skulle uppträda i olika färger och typsnitt fast man är på samma lag.

Nu ska ett förslag arbetas fram och sedan ska det tas beslut om detta i kommunens högsta beslutande organ, Kommunfullmäktige. Innan dess så kommer förslaget, precis som vanligt, hanteras av respektive partigrupp.

Jag gillar vårt stadsvapen och skulle aldrig acceptera att det byttes ut eller togs bort. Så står det heller inte i det uppdrag som arbetsutskottet tog beslut om.

Den stora frågan för tjänstemännen som nu ska jobba med frågan är sålunda inte om det nuvarande stadsvapnet ska bytas ut eller ej. Frågan är om kommunen därutöver ska ha en logotype och om den ska vara i enlighet med det förslag som presenterats eller det nuvarande stadsvapnet.

Mot denna bakgrund behövs sålunda inga kontakter med heraldiker. Skulle det komma ett skarpt förslag på att byta stadsvapnet så måste man självklart få det godkänt. Eftersom det inte finns något stöd för detta varken hos majoriteten eller frågeställarna så är det inte aktuellt.

Johan Persson (S)
Kommunstyrelsens ordförande

KS 2017/0108 02.06

2017 01 27

Kalmar kommun
Kommunfullmäktige
2017 01 30

Fråga till kommunstyrelsens ordförande Johan Persson

Vid kommunstyrelsens arbetsutskott 170124 beslöts under punkt 2 att uppdra åt kommundirektören att arbeta fram en ny grafisk profil. Den idéskiss som finns i handlingarna visar en version av stadsvapnet som är tvåfärgad i blått och vitt.

Riksarkivet är genom statsheraldikern den myndighet som utöver tillsyn över svensk heraldik. Ansvaret är direkt för statliga myndigheters vapen, och utövas genom rådgivning när det gäller kommunala myndigheters vapen. Här gäller SFS 1973:686 om registrering av svenska kommunala vapen.

Statsheraldikern har inte bara tillgång till de historiska källorna, utan dessutom kvalificerad konstnärlig kompetens. Ett exempel är C G U Scheffer, statsheraldiker 1955-1974, vars strävan efter grafisk enkelhet och slagkraft närmade svensk heraldik till samtida op art.

En tidig kontakt med statsheraldikerämbetet underlättar för en kommun att smidigt få ett nytt vapen registrerat; att onödiga konflikter förekommit har vi kunnat läsa om ett antal gånger i tidningar. Ofta har denna diskussion uppstått just i fall när kommunen hävdade att man inte ändrat själva vapnet, utan i stället infört en ny logotyp.

Därför frågar jag Johan Persson

Har Kalmar kommun varit i kontakt med statsheraldikern i arbetet att utforma ett nytt vapen/ny logotyp?

Per Dahl
Elektroniskt undertecknad av Per Dahl
SN: cn=Per Dahl, o, ou, email=per.t.h.
dahl@gmail.com, c=SE
Datum: 2017.01.27 09:26:20 +01'00'

Per Dahl (m)

Svar på fråga från Per Dahl (M) och Christoffer Dywik (KD) rörande stadsvapen

Mot bakgrund av att båda frågorna rör samma ämne så svarar jag på båda samtidigt. Frågeställningen är om man frågat statens heraldiska nämnd kring arbetet med ny logotyp.

Svaret är kort och gott nej eftersom Kalmars nuvarande stadsvapen inte ska bytas.

Det som nu diskuteras och som arbetsutskottet tagit ett enhälligt beslut om handlar om kommunens och bolagens logotyper, texter och dylikt. Idag har vi ett system där kommunen använder ett typsnitt, Destination Kalmar ett annat och andra kommunala bolag ett tredje och ett fjärde. Vi vill att Kalmar ska uppträda hyggligt enhetligt. Därav liknelserna med ett fotbollslag där spelarna skulle uppträda i olika färger och typsnitt fast man är på samma lag.

Nu ska ett förslag arbetas fram och sedan ska det tas beslut om detta i kommunens högsta beslutande organ, Kommunfullmäktige. Innan dess så kommer förslaget, precis som vanligt, hanteras av respektive partigrupp.

Jag gillar vårt stadsvapen och skulle aldrig acceptera att det byttes ut eller togs bort. Så står det heller inte i det uppdrag som arbetsutskottet tog beslut om.

Den stora frågan för tjänstemännen som nu ska jobba med frågan är sålunda inte om det nuvarande stadsvapnet ska bytas ut eller ej. Frågan är om kommunen därutöver ska ha en logotype och om den ska vara i enlighet med det förslag som presenterats eller det nuvarande stadsvapnet.

Mot denna bakgrund behövs sålunda inga kontakter med heraldiker. Skulle det komma ett skarpt förslag på att byta stadsvapnet så måste man självklart få det godkänt. Eftersom det inte finns något stöd för detta varken hos majoriteten eller frågeställarna så är det inte aktuellt.

Johan Persson (S)
Kommunstyrelsens ordförande

Fråga till Johan Persson som ytterst ansvarig i en politiskt styrd verksamhet.

Angående näringslivsrådet

Sen flera mandatperioder har Kalmar kommun haft ett näringslivsråd, där representanter från företag, politik och företagarorganisationer medverkat. Efter valet 2014 fortsatte dessa näringslivsmöten vid tre tillfällen där jag i min egenskap av att företräda oppositionen medverkade tillsammans med kommunalrådet Johan Persson.

Efter dessa två möten under 2015 blev vi i oppositionen allmänt informerade om att ny ordning skulle införas för näringslivsrådet, där politiken skulle uteslutas för att endast omfatta närvaro av tjänstemän. Motiveringen för att utesluta närvaro av ytterst ansvariga från politiken - majoritet och opposition - var att företagen inte var nöjda med politikens insatser vid dessa näringslivsråd.

Jag har läst minnesanteckningarna för de möten som rådet hade under 2016 och noterar att andelen företrädare för företag minskat radikalt sen första mötet för att numera i högre grad bestå av företagarnätverk och organisationer.

Min fråga lyder

- En politiskt styrd offentlig verksamhet som Kalmar erbjuder ett näringslivsråd utan politisk närvaro för företagen i kommunen. Med tanke på att närvaron från företag minskade under 2016, bör inte förutsättningarna för näringslivsrådet utvärderas?

Christina Fosnes

27/1 2017

Christina Fosnes fråga:

En politiskt styrd offentlig verksamhet som Kalmar erbjuder ett näringslivsråd utan politisk närvaro för företagen i kommunen. Med tanke på att närvaron från företag minskade under 2016, bör inte förutsättningarna för Näringslivsrådet utvärderas?

Svar:

Svaret är ja. Vi kan absolut göra en utvärdering och hitta former för hur det ska vara framåt. Mitt förslag är att frågan hanteras av den politiskt sammansatta grupp som har i uppdrag att titta på hur vi ska organisera oss framåt.

Johan Persson (S)
Kommunstyrelsens ordförande

Fråga till

Johan Persson, kommunalråd

Bostadsförsörjningsplan och byggbonus?

Trots att socialdemokraterna redan för tio år sedan hade som mål att bli 70000 invånare år 2014, planerades aldrig de bostäder som skulle behövas. Kommunen har istället ett ackumulerat underskott på bostäder.

Behoven ökade ytterligare efter flyktingvågen år 2015 och näringsdepartementet utlovade ett investeringsstöd, med nära två miljarder, för billiga bostäder om man uppfyllde kriterierna. I februari 2016 beslutade kommunstyrelsen i Kalmar, vilket Liberalerna ställde sig bakom, flera markreservationer för snabbt uppförda bostäder vid Snurromområdet. Viktigt för oss är att bebyggelsen är varierad och blir attraktiv för olika behov.

En bostadsförsörjningsplan enligt Plan och Bygglagens (PBL)krav har inte funnits i Kalmar sedan år 2007, och 2014 skärptes kraven. Som "alternativ" har S i olika majoriteter hänvisat till en halv sida allmän text i den egna budgeten.

Liberalerna har lämnat förslag om att kommunen skulle arbeta fram en bostadsförsörjningsplan i enlighet med PBL som baseras på en analys av bl.a. efterfrågan, speciella gruppers behov och prioriteringar. Kommunen ska i planen ta hänsyn till relevanta nationella och regionala mål, planer och program som är av betydelse för bostadsförsörjningen. Bostadsförsörjningsplanen är också ett viktigt demokratiskt dokument som erbjuder delaktighet och ger information till invånare och byggföretag om hur kommunen vill utveckla boendet.

Liberalernas förslag avvisades med slutorden: "Mot bakgrund av ovanstående bedömer kommunledningskontoret att det för närvarande inte behövs ytterligare ett separat dokument i form av en bostadsförsörjningsplan."

Det har nu i efterhand visat sig att flera kommuner gått miste om regeringens investeringsstöd just för att man ännu inte antagit ett bostadsförsörjningsprogram under mandatperioden. Alla som sökte och uppfyllde kraven fick del av regeringens byggbonus till snabbt uppförda bostäder och Kalmar har också fått del av dessa pengar, vilket är bra.

Men frågan uppstår om en halv sida allmän text i Kalmar kommuns budget kan ersätta de lagstadgade program eller riktlinjer för bostadsförsörjning som Boverket efterfrågar. Kommunfullmäktige bör därför få del av de riktlinjer och övriga underlag som låg till grund för ansökan av investeringsbidraget.

Med hänvisning till ovan anförda är min fråga:

- Vilka handlingar, med datum för beslut och beslutsforum, fanns i Kalmars ansökan för att uppfylla Boverkets kriterier och krav för investeringsbidrag?

Svar på fråga om bostadsförsörjningsplan pch byggbonus från Inger Hilmansson (L)

Inger Hilmansson ställer följande fråga.

Vilka handlingar, med datum för beslut och beslutsform, fanns i Kalmars ansökan för att uppfylla Boverkets kriterier och krav för investeringsbidrag?

I sin fråga rör Inger Hilmansson ihop investeringsstöd med regeringens byggbonus. I svaret nedan förklarar jag skillnaden.

I december 2015 beslutade KF att kommunledningskontorets yttrande skulle utgöra svar på Inger Hilmanssons motion ”Förstärk det som gör Kalmar attraktivt.”

I yttrandet beskriver kommunledningskontoret hur förvaltningen arbetar med kommunens bostadsförsörjning, där en del är att KF beslutar om riktlinjer för bostadsförsörjningen årligen i samband med budgetarbetet. Fullmäktige beslutade således även i juni 2016 att anta Kalmar kommuns riktlinjer för bostadsförsörjningen, som en del av Verksamhetsplan med budget 2017 och ekonomisk planering för 2018-2019. Det fanns som beslutspunkt nummer 1 i handlingarna som kommunfullmäktige beslutade om.

Med detta som grund ansökte Kalmar kommun i september 2016 om statsbidrag för ökat bostadsbyggande hos Boverket (Byggbonusen), där ett av kriterierna var att kommunen under innevarande eller föregående mandatperiod antagit riktlinjer för bostadsförsörjningen enligt lagen (2000:1383) om kommunernas bostadsförsörjningsansvar. Boverket beslutade i november 2016 att bevilja Kalmar kommun ca 24 mkr i statsbidrag och ansåg enligt beslutsmotiveringen att kommunen uppfyllde förutsättningarna.

Vad gäller investeringsstödet är det ett statligt stöd som söks av byggherren/fastighetsägaren, inte av kommunen. För att möjliggöra för lokala byggherrar att söka stödet för nybyggnation av bostäder presenterade kommunen bland annat Snurrom och Norra Vimpeltorpet som lämpliga områden för byggnation. Min bedömning är att investeringsstödet också kommer användas i andra områden.

Utbyggnaden av infrastruktur i Snurrom har prioriterats så byggherrarna haft möjlighet att komma igång så snabbt som möjligt. Tyvärr blev investeringsstödet uppskjutet, det skulle kommit i april 2016 men pga omarbetningar kom det först i oktober 2016, vilket försenade utbyggnaden. För närvarande är 66 bostäder påbörjade i Snurrom, men byggherrarna har hittills ansökt om bygglov för totalt cirka 900 bostäder i Snurrom och Norra Vimpeltorpet.

Johan Persson (S)
Kommunstyrelsens ordförande

26 januari 2017

Fråga till

Johan Persson, kommunalråd

Tidplan för parkeringsanläggning?

Kalmars speciella kulturmiljö förstärks av små unika butiker som inte kan leva på samma marknadsvillkor som de stora butikskedjorna i externa köpcentra. För att utveckla det som gör Kalmar rikt och levande, behövs god service, flera olika verksamheter och en god boendemiljö för både barnfamiljer och ensamhushåll. Att kommunen erbjuder en god infrastruktur med tillgänglighet för alla trafikantslag är helt nödvändigt för att Kalmar ska utvecklas.

En parkeringsstudie som gjordes år 2009 kunde konstatera att etableringen av Hansa City påverkat handeln på Kvarnholmen men S, V och C har snarare motat ut bilarna allt längre från centrum istället för att underlätta. Idag påverkas även cyklister och fotgängare av bristen på bilparkering och långsiktigt påverkas allt det som gör Kalmar till en attraktiv handelsstad.

Det är hög tid för den parkeringsanläggning vi liberaler föreslog och som har "utretts" sedan 2006. En parkeringsanläggning som utlovats skulle ge 300 bilplatser utöver de befintliga. Den tas fram i ljuset inför varje valår, för att sedan åter lämnas i tysthet. Allt missnöje angående parkeringar kanaliseras i tysthet, för inget får störa den stora satsningen att bli "Årets stadskärna" före valet 2018. Kalmar är också en underbar kuststad men idag utgörs Kalmars vackraste utsiktspunkter av parkeringsplatser. Det är platser som jag vill ska vara attraktiva mötesplatser vid vattnet.

Varken kommunens parkeringsplan eller parkeringsnorm ger svar på hur kommunen vill tillgodose parkeringsbehovet för en växande kommun.

I parkeringsplanen från 2012 anges att "När områden omvandlas kommer delar av befintlig parkering att försvinna. Till viss del kommer detta behov att lösas genom tillfälliga parkeringsytor i väntan på långvariga lösningar."

En strategi för tillgängligheten till staden och långvariga lösningar är viktigare nu än någonsin och med hänvisning till ovan anförda, är min fråga:

- Hur ser dimensionering och fastställd tidplan ut för en ny parkeringsanläggning i centrala Kalmar?



Inger Hilmansson
Liberalerna

Svar på fråga från Inger Hilmansson (L) ”tidplan för parkeringsanläggning”

Inger Hilmansson (L) ställer en fråga om hur dimensionering och tidsplan för ser ut för en ny parkeringsanläggning i Kalmar.

Grunden är den överenskommelse som är gjord med Kalmar city om att det ska finnas minst 2800 tillgängliga parkeringsplatser i stadskärnan. Detta bygger på tidigare beläggningsstudier som visat att detta antal är tillräckligt för att tillgodose det behov som finns. Vi följer också denna utveckling noga genom bl.a. statistik från parkeringsledningssystemet. Vi ser en ökning av beläggningsen över tid men samtidigt visar första preliminära siffror att det väldigt sällan är fullt på våra allmänna parkeringsplatser i stadskärnan. Det vi kan konstatera är att pendlarparkeringar tar upp en stor del av våra parkeringsplatser under vardagar. Under lördagar är beläggningsen betydligt mindre och det finns ett stort utbud av parkeringsplatser i stadskärnan, inte minst på Bönhasen. Preliminärt ser vi också samtidigt att när Bönhasen (pendlarparkering) är full på vardagar så är det relativt lätt att hitta korttidsparkering t.ex. i kvarteret muren.

Vi har nu en strategi som innebär ett batteri av åtgärder för att klara framtida tillgänglighet av parkeringsplatser i framtiden. Syftet är att ha en fortsatt god tillgänglighet av parkeringsplatser. Möjligheten att ta sig till stadskärnan och hitta en parkeringsplats är en högt prioriterad fråga för majoriteten och en del i det arbete som vi gör tillsammans med Kalmar City.

Kort redovisar jag här de åtgärder/uppdrag som nu pågår. Som det ser ut nu så kommer de byggnationer som planeras och pågår (Bl.a. Gesällen och Fredriksskans) att medföra att ca. 270 p-platser behöver ersättas i framtiden. Nedan redovisning visar att vi tillsammans med det samnyttjande som kommer att ske nu planerar för totalt ca. 945 nya parkeringsplatser i stadskärnan. D.v.s. ett tillskott på ca. 675 nya parkeringsplatser. Utöver detta nya planeras pendlarparkeringar utanför stadskärnan och betendepåverkande åtgärder. Detta innebär att vi kommer att klara parkeringssituationen utan att ta ny värdefull mark i anspråk för parkeringshus. Detta kan vi istället ha i beredskap för framtiden i ett allt mer växande Kalmar.

Nedan redovisas det åtgärder/uppdrag som nu pågår:

- Investeringsmedel som är avsatta koncentreras till tre platser i stadskärnan där nu utredning pågår:
 - o Ny parkeringsanläggning där ca. 75 platser tillskapas på Fredriksskans när detta bebyggs. Resterande ca. 75 platser samnyttjas med boende i kvarteret.
 - o Uppdrag är lagt att utreda möjligheten att bygga parkeringsdäck vid cellgraven, ca. 100 nya p-platser.
 - o Ny p-anläggning under hotell vid stationsområdet. Ca 100 platser
- Samnyttjande av LNU:s p-platser som byggs i garage vid gästhamnen. Ca 200 platser
- Samnyttjande av kvarteret Gesällens p-platser ca. 75 platser.
- Inventering av befintliga parkeringsplatser och tillskapande av nya områden av markparkering. Har hittills resulterat i förslag på 320 nya p-platser i stadskärnan. Bl.a. ny parkeringsyta på Ängö, Skeppsbrogatan, Fredriksskansgatan och Lilla Torg. Därtill ska läggas nya besöksarkeringar i Kalmarsundsparken, Långviken och Stensö som också kommer att avlasta stadskärnan framförallt sommartid.
- Uppdrag om att hitta ny yta för pendlarparkering utanför stadskärnan. Tanken är att erbjuda pendlare möjlighet till gratis parkering utanför stadskärnan som ett alternativ

till betalparkering på Kvarnholmen. Utredning på gång också kring att titta på möjligheten att tillskapa lånecyklar vid den aktuella platsen.

- Fortsatt utbyggnad av parkeringsledningssystemet. Nästa steg är södra delarna av Kvarnholmen.
- Ny parkeringsnorm som syftar till att minska bilberoendet i centrala Kalmar. Bl.a. ges möjlighet att ställa krav på lösningar med bilpool och andra beteendepåverkande åtgärder.
- Nya parkeringsavgifter för pendlare och boende. Syftar till en ökad rotation i parkeringssystemet.
- Fortsatta investeringar i cykelvägnätet.
- Satsning på kollektivtrafik som årligen ökar. Bl.a. pendeltågstrafik och Östersjöexpressen.

Mattias Adolfson (S)
Ordförande Planutskottet/Samhällsbyggnadsnämnden

2017-02-21

KALMAR KOMMUN Kommunledningskansliet Kansliet	
2017-02-22	
Diarienummer	Diarietjänbeteckn
KS 2017/0188	02.06

Fråga till Johan Persson (S)

Slut på paviljonger i Ljungbyholm?

Ljungbyholmsskolan är en F-6 skola med fritidsverksamhet.

I årsrapporten 2016 för Södermøre står följande att finna: *Paviljongerna på Ljungbyholmsskolan skulle vara en temporär lösning, men har nu använts i elva år. Detta tillsammans med ett ökat elevunderlag de kommande åren gör att lokalfrågorna är viktiga för Ljungbyholmsskolan. För att kunna lösa situationen behöver skolan en tillbyggnad med fyra klassrum, fyra grupprum, förråd samt materialrum för att klara verksamheten.*

Idag används paviljongerna av årskurs 5.

Av budget 2017 tagen i fullmäktige i juni 2016 så kan man utläsa i investeringar per kategori att "Ljungbyholmsskolans paviljong" förekommer under rubriken "utredning pågår" (bilaga 4). Jag utgår därför från att projektet inte är beloppsatt under planeringsperioden 2017-2019 gällande investering.

Avslutningsvis, mycket positivt händer i Ljungbyholm med nystartat gym, apotek och en ny sporthall. Kalmar vatten arbetar också för högtryck med att göra ett helt nytt bostadsområde klart för ca 60 nya bostäder. Även i Södermøre i stort händer mycket positivt särskilt med skolorna i Hagby och Halltorp. Med det sagt, vänligen håll dig till frågan.

Med anledning av ovanstående frågar jag:

Varför har paviljongerna permanentats och kan Ljungbyholmsskolan räkna med investeringsmedel för att ersätta paviljongerna under perioden 2018-2020?

Carl-Henrik Sölvinger (L)



Svar på fråga från Carl Henrik Sölvinger L rörande paviljonger i Ljungbyholm

Carl Henrik Sölvinger frågar varför paviljongerna permanentats och om man kan räkna med investeringsmedel för att ersätta dem.

Utredningsuppdraget "Ljungbyholmsskolan ers paviljong" gick ut på att ersätta hyrpaviljong med 2 klassrum. Utredningen grundade sig i att utreda viss överyta som fanns inom skolans egna lokaler, detta som ett alternativ till att bygga ut.

Med den elevutveckling vi kan se är det inte längre möjligt att klara kommande behov inom denna yta. Inför budgetprocessen 2018-2020 finns därför ett äskande framställt ifrån Södermöre kommundelsförvaltning via serviceförvaltningen att komplettera skolan med 4 klassrum och 4 grupprum. De begärda investeringsmedlen kommer prövas i den sedvanliga budgetprocessen.

Johan Persson (S)
Kommunstyrelsens ordförande



KALMAR KOMMUN Kommunstyrelsens arbetsutskott	
2017-02-25	
Diarienummer	02.06
KS 2017/0206	

Kalmar 2017-02-24

Fråga till kommunalrådet Dzenita Abaza angående kostnaderna för Salvelägre under 2016.

I november tog majoriteten sitt förnuft till fånga och beslutade att stänga det som i dagligt tal brukade kallas för Salvelägre. I samband med stängning uppstod en del kostnader för att ta hand om skräp, bilvrak och husvagnar. Dessutom har det enligt uppgifter i media också framkommit att marken behövde saneras, vilket är kostsamt.

Detta är ju kostnader utöver den verksamheten som Kalmar kommun bekostat under året 2016. I dessa övriga kostnader bör finnas kostnader för egen personal, sanitära faciliteter, städning, kostnader för tillhandahållande av el, vaktbolag, bidrag till Stadsmissionen, Brandkårens uttryckningar till Salvelägre o.s.v.

Med anledning av ovanstående vill jag ställa följande fråga till kommunalrådet Johan Persson.

- Vad blev den totala kostnaden för Kalmar kommuns skattebetalare för Salvelägre under 2016, inklusive kostnaderna för stängning?

Thoralf Alfsson
Sverigedemokraterna

Svar på fråga angående kostnaderna för Salveläget under 2016.

Kommunens ansvar var att hantera okontrollerat och omfattande renhållnings och nedskräpningsproblem vilket tillfälligt löstes genom att hänvisa en plats och ombesörja erforderlig infrastruktur.

Stadsmissionen tog på sig en form av verksamhetsansvar vilket var en förutsättning för kommunens platshänvisning.

Nedanstående sammanställning visar de kostnader kommunen haft för Salve. En del av dessa kostnader är fastighetsunderhåll i form av åtgärder efter frysskador.

Dessa kostnader ska ställas mot de kostnader och arbetsmiljöproblem för serviceförvaltningens personal som de hade under den okontrollerade situationen vi hade innan Salve med ett flertal etableringar, upprörda kommuninvånare och besökare.

Kostnader

Hyra baracker/elcentraler	100
Fastigheten, underhåll	273
Stadsmissionen	79
Kalmar Vatten	5
KSRR	2
Städning, sanering efter stängning	161

TOTALT: 620

Dzenita Abaza
Kommunalråd /S/



Kristdemokraterna

KALMAR KOMMUN	
Kommunledningskontoret	
Kammarer	
2017-02-24	
Diarienummer	Ärendet/Ansökan
KS 2017/0203	02.06

Var tillsättningen av ny VD i Kalmarhem förenlig med aktiebolagslagen?

En av styrelsens, i ett aktiebolags, viktigaste uppgifter är att hantera (tillsätta-avskeda) VD. För denna viktiga uppgift måste styrelsen, innan det beslutande styrelsemötet, få rimligt tillräcklig information och beslutsunderlag. Vid tillsättningsprocessen av ny VD för Kalmarhem AB så hade inte styrelsen i Kalmarhem fått något av detta.

Vid det beslutande styrelsemötet lade en ledamot (från ett annat parti) därför ned sin röst mot just denna bakgrund.

Även om undertecknad eller Kristdemokraterna inte har något ont att säga om den nyvalde VD:n och dennes kompetens, så anser vi kristdemokrater att det är viktigt att politiker agerar föredömligt - inte minst gentemot lagen.

Med anledning av det vill jag ställa följande fråga:

- Är kommunledningens/moderbolagets agerande av denna tillsättningsprocess förenlig enligt lagligt med aktiebolagslagen (ABL) samt med gott föredöme och förtroendefullt agerande mot Kalmarhem AB:s styrelse?

Lennart Lindstedt (KD)

Var tillsättningen av ny VD i Kalmarhem förenlig med aktiebolagslagen?

Under hösten 2016 påbörjades rekryteringsprocessen för ny VD till Kalmarhem då nuvarande VD meddelat pensionsavgång halvårsskiftet 2017.

I **ägardirektiven** för kommunens majoritetsägda bolag är angivet att tillsättning av tjänst som verkställande direktör i något av bolagen handläggs av styrelsen i Kalmar Kommunbolag AB i samråd med bolagens presidier.

VD i Kalmar Kommunbolag informerade styrelsen i Kalmar Kommunbolag om rekryteringsprocessen och ordföranden i Kalmarhem informerade styrelsen i Kalmarhem. Därefter fick bolagens presidier information om upplägg av processen och var delaktig i kravprofilen för ny VD. Förslag till rekryteringsgrupp fastställdes bestående av personalansvarig Kalmarhem, ordförande Kalmarhem, VD Kalmar Kommunbolag och upphandlad rekryteringskonsult.

Vidare hölls möte med ledningsgruppen i Kalmarhem för att inhämta synpunkter och förslag på kravprofil. Berörda fackliga organisationer kallades till MBL förhandling. Personalen i Kalmarhem informerades om rekryteringen.

Ett omfattande mediepaket med fokus på sociala medier togs fram och intresset var stort för tjänsten. Rekryteringsgruppen har genomfört ett omfattande arbete med hänvisning till ställd kravprofil och det stora intresset för tjänsten. Rekryteringsgruppen har varit enig om förslag till ny VD och presidierna har sedan informerats och träffat aktuell kandidat.

Den 1 februari kallades styrelsen i Kalmarhem och styrelsen i Kalmar Kommunbolag till styrelsemöte avseende chefsrekryteringen till Kalmarhem.

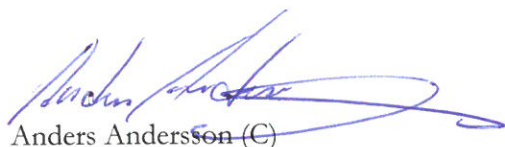
VD i Kalmar Kommunbolag informerade om rekryteringsprocessen, upphandling av rekryteringskonsult, MBL- förhandlingar med berörda fackliga organisationer. Kravprofil, annons, urval, intervjuer, referenstagning och tester genomfördes. Slutkandidaten blev Per Stephani.

Styrelsen i Kalmar Kommunbolag **beslutade att föreslå** styrelsen i Kalmarhem AB att anställa Per Stephani som verkställande direktör.

Styrelsen i Kalmarhem **beslutade att anställa** Per Stephani som VD för Kalmarhem AB.

Kalmar Kommunbolag har med representanter från Kalmarhem agerat i enlighet med ägardirektiv och aktiebolagslagen vid tillsättningen av ny VD till Kalmarhem AB.

Rekryteringsprocessen enligt ägardirektivet har under flera år framgångsrikt tillämpats vid VD-rekryteringar.



Anders Andersson (C)

Ordförande Kalmar Kommunbolag AB

En enkel fråga från Måns Linge (m) till barn- och ungdomsnämndens ordförande
Lasse Johansson (s)



Angående förseningar för skolan på Telemarken

För snart ett år sedan beslutades det att Linnéuniversitetets lokaler vid brofästet ska bli ny grund- och särskolan när universitetets nya lokaler i hamnen står klara. Majoriteten har med detta alexanderhugg tänkt lösa den framtida elevökningen. Redan från start har det också stått klart att tidsschemat är pressat och att det inte finns tid för några förseningar.

I barometern kunde man den 23/2 läsa att Linnéuniversitetets flytt till de nya lokalerna i hamnen blir försenade med ett halvår. Detta får ju givetvis konsekvenser för när universitet kan lämna sina nuvarande lokaler. Därtill ska också sägas att det fortfarande är lång byggtid kvar och att ytterligare förseningar inte kan uteslutas.

Med anledning av det vill jag fråga barn- och ungdomsnämndens ordförande Lasse Johansson följande:

- *Vad är planen för alla de elever som ska gå på Telemarken om projektet försenas ytterligare?*

Måns Linge (m)

23-02-2017

KALMAR KOMMUN Kommunstyrelsens ordförande	
2017-02-25	
Diarienummer	02.06
KS2017/0205	

Kalmar 2017-02-27

Svar på enkel fråga från Måns Linge.

Det vi vet idag är att planen ligger fast och att tidsplanen för Tallhagsskolan, Gröndalsskolan och Lindöskolan gäller. Kifab har kontinuerliga kontakter med Linnéuniversitetet och får snabb information om något skulle hända som påverkar de nya skolorna. Utflyttningsdatumet för Ekonomihögskolan på Kvarteret Telemarken är den 2019-08-31 helt enligt plan. Som svar på frågan om det mot förmodan inte skulle vara inflyttningsklart höstterminen 2020, så får eleverna vara kvar i de skollokaler som finns tills de nya är färdiga.

Lasse Johansson

Ordförande Barn- och Ungdomsnämnden



Kristdemokraterna

KALMAR KOMMUN Kommunstyrelsens förvaltningsenhet KAM 02	
2017-02-24	
Diariumsnummer	Arbetsbeteckn
KS 2017/0204	02.06

Hur går det med detaljplaneändringen för Familjecentralen i Lindsdal?

Familjen är samhällets viktigaste gemenskap, just därför fyller Familjecentralerna en sådan viktig funktion i samhället.

I norra delen av Kalmar kommun saknas det dessvärre fortfarande en familjecentral. Lindsdal, Läckeby och Rockneby står tyvärr, trots att orterna befolkningsmässigt är likt en mindre kommun, utan en familjecentral.

Inför valet 2010 slog Kristdemokraterna ett slag för en familjecentral i Lindsdal under mandatperioden. Socialdemokraterna övertrumfade detta och lovade att de skulle se till att en Familjecentral skulle stå klar i Lindsdal redan 2011. Sedan dess har Kristdemokraterna flera gånger, i såväl kommun- som landstingsfullmäktige frågat vad som händer med löftet?

Svaret har, liksom de nya datumen för inrättandet av familjecentralen, förändrats gång efter gång. När undertecknad åter igen lyfte frågan på fullmäktige i januari 2016, fick jag symptomatiskt nog till svar att den detaljplaneändring som krävs, som kommunen enligt uppgift har arbetat med sedan 2012, ska vara klar till hösten 2016.

2016 har nu gått till sin ända. **Med anledning av det vill jag fråga:**

– Hur går det med detaljplaneändringen för att möjliggöra familjecentralen i Lindsdal?

Christopher Dywik

Gruppledare för Kristdemokraterna i Kalmar

Svar på enkel fråga ang. Familjecentralen i Lindsdal

Bygglov är givet för familjecentral och projektering pågår.

Inflyttning är beräknat till 1 mars 2018.

Dzenita Abaza

Kommunalråd /S/

Interpellation till Kommunstyrelsens ordförande Johan Persson (S): Prövotid under semester och postkaos?

”Sedan den nya detaljplanen kungjorts inleds en tre veckors prövotid. Det är den tid som ska gå innan planen blir juridiskt bindande. Det kallas att planen vinner laga kraft.

Under dessa tre veckor har de sakägare som tidigare lämnat skriftliga synpunkter och inte anser sig fått dem beaktade möjlighet att överklaga.”

- kalmar.se

Rätten att överklaga detaljplaner är unik för Sverige, det är få andra som har den rättigheten. Men det är svårt att nyttja sin rättighet om man först får handlingarna i sin brevlåda i sista minuten eller inte får handlingar i tid överhuvudtaget.

I decembers fullmäktige bifölls ett flertal detaljplaner, varav en för kv. Tehuset, som annars kallas Karlssons Äng.

Många av de som hade synpunkter som inte tillgodosetts fick inte informationen som skickas ut via post förrän dagen innan sista dag att överklaga detaljplanen, somliga inte förrän efter. Många är också bortresta under den tiden.

Detta är inte särskilt förvånande med en så kraftig försening av posten, med tanke på kritiken som riktats mot PostNord och kaoset som brukar uppstå i posthanteringen vid juletider. Dock är det förvånande att detaljplanen skulle behandlas med tanke på omständigheterna.

Jag undrar därför:

- Varför var det så viktigt att besluta om detaljplaner som medborgare haft starka åsikter om strax innan en tid då många är bortresta och posten ofta havererar?
- Vad kommer du göra i fortsättningen för att undvika liknande situationer i fortsättningen?

Max Troendlé (MP)

miljöpartiet de gröna



KALMAR

Svar på interpellation från Max Troendle (MP) ang. "Prövotid under semester och postkaos"

Kalmar kommun har ökat produktionen av detaljplaner. Målet är att möjliggöra för 2500 bostäder fram till 2018. Det råder bostadsbrist i hela Sverige. Ett hinder för bostadsbyggnation är den långa handläggningen på planer. En handläggning som är styrd genom PBL. Kalmar kommun har verkat för att minska handläggningstiden så att bostadsproduktionen kan komma igång på allvar. Under hela processen finns möjlighet för grannar och andra sakägare att yttra sig. I dagens samhälle har vi semester eller ledighet vid många olika tillfällen. Dock har vi i de allra flesta fall tillämpat längre samrådster under sommar och julperiod. Ofta uppemot 6 veckor.

Samhällsbyggnadsnämnden har följt lagkraven angående överklagandetider. För att kunna möjliggöra för nya bostäder är det viktigt att tidsplanerna följs. Ett exempel nedan på hur mycket som ska behandlas under innevarande år.

Mattias Adolfsson (S)

2017

Detailplaneprojekt	Jan	Feb	Mars	Apr	Maj	Jun	Jul	Aug	Sep	Okt	Nov	Dec
Mogatan - Vångerslät				Samråd				Granskning	Granskning		Antagande	Antagande
Ny konstgräsplan norr om Gröndal				Samråd	Samråd							
Krattan och Hammaren				Samråd				Granskning			Antagande	
Södra staden etapp 2				Samråd								
Visiret, Funkabo												Samråd
Baronen						Samråd				Granskning		
Snurrom									Antagande			
Kapten Karlssons väg - södra delen				Granskning					Granskning		Antagande	Granskning
Hosmo 1:53				Samråd				Samråd				
Rapsen 1, Djurängen												
Fjöllebro etapp 5			Samråd			Granskning			Antagande			
Vallmon 17 Psykiatrin										Samråd		
Norrleden centrum				Samråd					Granskning			
Lindsdals centrum				Samråd					Granskning		Antagande	
Tomter i Hälltorp				Granskning					Antagande			
Fågelsudd					Samråd					Granskning		
Gamla brandstationen												
Smedby tågstation												Antagande
Falkenbergsvägen/Stensbergsvägen				Samråd		Granskning						
Stenso camping				Granskning	Antagande				Granskning			
T-bryggan				Samråd						Granskning		
Ester bageriskas väg												
Norra kyrkogården				Samråd								
Hotell i Ölandshamnen										Granskning		
Hotell i Ölandshamnen				Granskning						Antagande		
Gamla Rifatomten				Samråd								
Bro till Laboratoriehöjden				Samråd						Antagande		
Kv Forellen 1 och Flygfisken												Granskning
Nytt stadsintegrerat reningsverk												
Pantern 5, 7 och 8				Samråd					Granskning			
Kalmarsund hotell									Antagande			
Gamla E22:an				Samråd						Antagande		
Falken 4				Samråd						Antagande		
Kungsgårdsvägen				Antagande								
Tullhuset 1				Samråd						Antagande		
Skeppsbron 1										Antagande		
Svanebergsrondellen				Antagande								
Focke Drevsudd									Granskning			
Antal planer i nämnd	1	4	8	9	9	9	0	6	11	9	7	6

Interpellation

24 januari 2017

till

Johan Persson, kommunalråd

En stad för alla!

Kalmar behöver, för en hållbar utveckling, rena vatten, gröna oaser och mötesplatser med en infrastruktur som, med en växande befolkning, kan erbjuda en säker trafikmiljö för alla trafikantslag.

Under parollen "full fart framåt", skulle Kalmar växa med tusen invånare om året fram till 2014, men ingen plan presenterades för att uppfylla eller klara av detta. Redan innan fanns en trafikutredning som visade ökade behov av parkeringsplatser, för att företagen i centrala Kalmar skulle klara konkurrensen från växande köpcentrum.

Förutom en liberal motion om parkeringsanläggning i centrum, som tyvärr lades i malpåse år 2006, har jag återkommande efterfrågat bättre trafiklösningar. Bl.a. den nya parkeringsnorm som nu antagits av kommunfullmäktige år 2016, tio år senare! En utlovad parkeringsanläggning plockas fram ur malpåsen inför varje valår alltid med samma välvilliga mediabevakning som den årliga "byggboomen" får. Mellan valen erbjuds ökade parkeringsavgifter av S, V och C för att mota bort bilarna ifrån centrum.

Detta är en ignorans gentemot kommunens invånare och de företagare som är helt beroende av den service som kommunen är skyldig att erbjuda.

Staden förtätas och när inte parkeringsplatser kan byggas inom en fastighet kan kommunen i undantagsfall erbjuda parkeringssköp, där de som nyttjar anläggningen också betalar parkeringsavgift enligt gällande taxa.

Senast jag frågade fanns parkeringssköp på gång, men besked fanns inte då om antal platser. Bl. a. gäller det LNU:s nybyggnation i hamnområdet.

Den sedan 2006 utredda kommunala parkeringsanläggningen ska utnyttjas till parkeringssköp, men främst ersätta de parkeringsplatser som nu försvinner. 2013 talades om ett nettotillskott på 300 platser men nu är behoven verkligen skriande. Ökade intäkter från parkeringssköp och ökade parkeringsavgifter motiveras med framtida investeringar i parkeringssystemet.

Staden förtätas och vi ska glädjas åt den befolkningsökning kommunen så väl behöver, men kommunen måste redan rustas för alla som bor och verkar här nu.

Därför behövs en överblick av de intäkter som parkeringssystemet genererar och som kan läggas till kontot för minst en ny parkeringsanläggning.

Med anledning av ovan anförda frågor jag:

- Vilka avtal om parkeringssköp har skrivits hittills och vilka intäkter är redovisade?
- Hur stora intäkter av parkering respektive felparkering, har kommunen redovisat per år 2006 - 2016?



Inger Hilmansson
Inger Hilmansson
Liberalerna

Svar på interpellation från Inger Hilmarsson (L) ”En stad för alla”

Inger Hilmarsson ställer en interpellation om parkeringssituationen i centrala Kalmar.

Som bakgrund kan nämnas att kommunen i samband med den avsiktsförklaring som tecknades inför bildandet av Kalmar City så gjordes en överenskommelse om att antalet p-platser i stadskärnan inte ska minska från nivån ca. 2800 parkeringsplatser. Denna överenskommelse håller kommunen samtidigt som vi försöker effektivisera och utveckla möjligheterna till en god tillgänglighet med bil till centrala Kalmar. I mitt svar på interpellationen ”tidplan för parkeringsanläggning” utvecklar jag detta ytterligare.

Svar på dina frågor:

Vilka avtal har om parkeringsköp har skrivits hittills och vilka intäkter är redovisade?

Svar:

Till dags dato har ett avtal om parkeringsköp skrivits och det gäller 150 p-platser på stationsområdet för Linnéuniversitetets räkning. För dessa platser erhöll kommunen av fastighetsägarna 125.000 kr per plats, totalt 18.750.000 kr. Medlen är sedan avsatta för åtgärder i syfte att säkerställa tillgången på parkeringsplatser på södra Kvarnholmen i samband med de kommande årens fortsatta utveckling av området.

Hur stora intäkter av parkering respektive felparkering har kommunen redovisat per år 2006-2016?

Svar:

Se bifogad tabell över kostnader och intäkter:

År	Kostnader	Intäkter	Resultat	Varav felparkeringsavgifter		
2016	6 236	-15 563	-9 327	-2 519		
2015	5 575	-15 362	-9 787	-2 608		
2014	4 578	-14 992	-10 414	-2 521		
2013	4 836	-13 880	-9 044	-2 083		
2012	4 714	-13 712	-8 998	-1 838		
2011	5 256	-13 457	-8 201	-2 311		
2010	5 651	-14 106	-8 455	-2 540	ansv 14	vht 305
2009	4 999	-14 460	-9 461	-2 340	ansv 14	vht 305
2008	3 959	-9 483	-5 524	-2 350	ansv 14	vht 305
2007	3 680	-7 014	-3 334	-2 153	ansv 14	vht 305
2006	3 512	-6 926	-3 414	-2 095	ansv 14	vht 305

Mattias Adolfson (S)
Ordförande Samhällsbyggnadsnämnden

KALMAR KOMMUN Kommunledningskontoret Kontoret	
2017-02-22	
Diarienummer	Diarietplanbelegn
KS 2017/0189	02.06

22/2 2017, Kalmar

Interpellation ställd till Dzenita Abaza (S) om självmordsrisk bland ensamkommande

Tidigare denna månad varnade nätverket "Vi står inte ut" att självmordsrisken bland ensamkommande barn och ungdomar kommer öka, och diskussioner på sociala media har hittats där ensamkommande har diskuterat kollektiva självmord.

Förra året dog 11 asylsökande som var under 18 år, dock finns ingen statistik över vilka dödsorsakerna är. Bara de senaste veckorna har 7 självmordsförsök gjorts, varav tre resulterade i ett fullbordat självmord.

Socialstyrelsen fick svar på en enkät från 51 kommuner där hälften uppgav att de haft självmordsförsök (totalt 68 fall), och är oroliga för fler försök.

Enligt Mahboda Madadi, ordförande för Ensamkommandes förbund är orsakerna stress, ensamhet, hopplöshet och osäkerhet gällande uppehållstillstånd. Medan de långsiktiga lösningarna bland annat ligger i avskaffandet av de tillfälliga lagarna och den nya migrationspolitiken har kommunen ett ansvar, och en möjlighet att rädda liv.

Med anledning av ovanstående undrar jag:

- Vet vi om några/hur många ensamkommande barn i Kalmar bedöms vara i riskzonen för självmordsförsök?
- Vad kommer Kalmar kommun göra i framtiden för att förbättra ensamkommande barns psykiska hälsa och därmed minimera risken för självmordsförsök?

Max Troendlé (MP)

miljöpartiet de gröna



Svar på Interpellation om självmordsrisk bland ensamkommande

- *Vet vi om några/hur många ensamkommande barn i Kalmar bedöms vara i riskzonen för självmordsförsök?*

Ensamkommande barns hälsa, och då främst den psykiska ohälsan där självskadebeteende och självmordsförsök är en stor risk, är något vi möter i våra boenden för ensamkommande. De flesta barnen har perioder då de mår bättre och sämre. Ofta är deras dåliga mående förknippat med långa asylprocesser och rädsla för avslag men även på grund av olika upplevda händelser.

Efter en rundfrågning på våra interna HVB-hem och stödboenden för ensamkommande så är bilden just nu att de flesta, generellt mår bra, och att det är lugnt på boendena. Även där ungdomar nyligen fått besked om avslag på asylansökan. Det förekommer oro kring asylprocesser och oro för familjen, men inga utageranden eller bedömda suicidrisker. Enstaka individer har kontakt med BUP men det är ett fåtal i dagsläget.

- *Vad kommer Kalmar kommun göra i framtiden för att förbättra ensamkommande barns psykiska hälsa och därmed minimera risken för självmordsförsök?*

Inom socialförvaltningens verksamheter för ensamkommande barn finns upparbetade rutiner för att arbeta förebyggande och även hur agera vid psykisk ohälsa, självskadebeteende och risk för självmord. På boendena arbetas det aktivt med individuella genomförandeplaner och vid behov, riskbedömningar och handlingsplaner utifrån aktuell situation.

Alla medarbetare som möter ensamkommande barn genomgår fortbildning som är riktad till dem som möter barn och unga som varit på flykt, varit utsatta för separationer och traumatiska händelser.

Utbildningssatsningar vi gjort är bl.a. utbildning i kris och krishantering, självskadebeteende, anknytningsbaserad omsorg och möta människor som är på flykt/kommer från andra kulturer.

Under 2016 påbörjades en utbildningssatsning i TMO (Traumamedveten omsorg) för boendehandledare, som Rädda barnen tagit fram och utbildar i. Den satsningen fortätter under 2017.

Eftersom de som arbetar med ensamkommande vet att den psykiska ohälsan även är starkt förknippad med långa väntetider på asylansökan samt ny asylstiftning, så görs det även en satsning i att implementera ”Strömsundsmodellen”. Strömsunds kommun har tagit fram ett material där boendepersonal kan hjälpa den ensamkommande att öka sina kunskaper om bl.a. asylstiftningen, alla steg i processen och vilka aktörer som är inblandade. På så sätt får den ensamkommande bättre KASAM kring sin egen process och stressen kring densamma minskar till viss del. Den ensamkommande får möjlighet att planera kommande händelser då denne har kunskap om vad som kan hända i de olika stegen. Den ensamkommande får även hjälp att börja planera och tänka kring vad denne har för alternativ/ planera för vad nästa steg blir vid ett eventuellt avslag.

Socialförvaltningen samverkar med övriga förvaltningar som arbetar med ensamkommande barn samt landstinget i återkommande träffar för att öka kvalitén i vårt mottagande av ensamkommande barn. Nästa tillfälle är i mars.

Dzenita Abaza
Kommunalråd /S/

KALMAR KOMMUN Kommunalsamfundskontoret 801 31	
2017-02-22	
Darienummer	Diarienummer
KS 2017/0191	02.06

22 februari 2017

Interpellation

till

Dzenita Abaza, kommunalråd

Vi kan ha höga förväntningar på alla barn.

Barn som växer upp i samhällsvård har ofta en sämre fysisk och psykisk hälsa än genomsnittet. Det är ett stort ansvar för kommunen att omhänderta utsatta barn och insatserna ska vara väl beprövade och skapa tillit till vuxenvärlden och framtidstro för barnen. En god utbildning har visat sig vara den enskilt viktigaste faktorn för dessa barns framtid.

Vi vet genom forskning att barn omhändertagna av samhället, har sämre betyg än genomsnittet i svenska, matematik och engelska för grundskolan. De underpresterar ofta i skolan, trots att de har en normal begåvning, och det har visat sig att familjehemsföräldrar, lärare och socialsekreterare ofta underskattar dessa barns begåvning och förmåga att lyckas i skolan.

Ur barnens perspektiv har det visat sig att de mera behöver bli lyssnade på och vill att vuxna tror på dem och deras behov.

Vi ska ha höga förväntningar på alla barn och vi ska ha höga förväntningar på alla som samverkar kring barnens utbildning, eftersom vi vet att den enskilt viktigaste faktorn för hur det går för dessa barn senare i livet, är hur de lyckats i skolan.

Vi liberaler har föreslagit att Kalmar kommun ska ansluta sig till SkolFam som är en dokumenterat lyckad utbildningssatsning för familjehemsplacerade barn. Att kommunen utesluter denna möjlighet, ställer stora krav på utvärdering av de egna utbildningsinsatserna. Långsiktiga resultat och förbättringar kräver att betyg, åtgärder och uppföljning dokumenteras, och att all uppföljning hanteras gemensamt mellan egna kommunens socialförvaltning och utbildningsansvarig, oavsett i vilken kommun barnet för tillfället bor.

Hur jämförs Kalmars resultat med andra kommuner? I vilken utsträckning går dessa ungdomar ut från gymnasium och ut till högre utbildning eller arbete?

Med hänvisning till ovanstående är mina frågor:

- Vilka betyg i grundskola och gymnasium, under de senaste tre åren, finns registrerade för barn som av Kalmar kommun är placerade i familjehem?
- I hur stor utsträckning har familjehemsplacerade barn, som unga vuxna under de senaste tre åren, gått vidare till arbete eller högre utbildning?



Inger Hilmansson
Liberalerna

Svar på interpellation "Vi kan ha höga förväntningar på alla barn

- Vilka betyg i grundskola och gymnasium, under de senaste tre åren, finns registrerade för barn som av Kalmar kommun är placerade i familjehem?
- I hur stor utsträckning har familjehemsplacerade barn, som unga vuxna under de tre senaste åren, gått vidare till arbete eller högre utbildning?

Svar

Det finns för närvarande inte mycket statistik kring det som efterfrågas. Det finns lite statistik i databasen Kolada. Den är från 2014 och mäter placerade barns behörigheter till nationellt program på gymnasiet. I bifogad bild kan man se resultatet för Kalmar i jämförelse med andra kommuner i Sverige som helhet, länet och KKKVH. Socialstyrelsen och Skolverket driver ett gemensamt utvecklingsarbete kring placerade barn. Ett av utvecklingsområdena är sammanställning av resultat och statistik. Det är också ett prioriterat område för socialnämnden att utveckla verksamhetssystem, arbetsätt och metoder för att få fram mer data och kunna mäta resultat.

Socialstyrelsen och Skolverket har tillsammans tagit fram en vägledning som heter "Placerade barns skolgång och hälsa – ett gemensamt ansvar". Vägledningen syftar till att vara ett praktiskt kunskapsstöd för socialtjänst, skola och hälso- och sjukvård, för att förbättra placerade barns skolgång och hälsa. Denna vägledning finns med i det utvecklingsarbete som socialnämnden bedriver både internt inom den egna verksamheten samt i det utvecklingsarbete som pågår både med skolan och landstingets hälso- och sjukvård. I socialnämndens riktlinjer för placerade barn och unga finns skolgång och hälsa med som två områden som ska följas under pågående vård. I den genomförandeplan som upprättas av socialnämnden för ett placerat barn beaktas varje barns individuella behov av skolgång. Socialförvaltningen och barn och ungdomsförvaltningen har dessutom gemensamma samarbetsrutiner vid placering och vid avslut av placering.

Frageställningen är inte möjlig att besvara för barn- och ungdomsnämnden eftersom elever placerade i familjehem (i annan kommun) folkbokföringstekniskt då folkbokförs i familjehemmet.

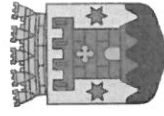
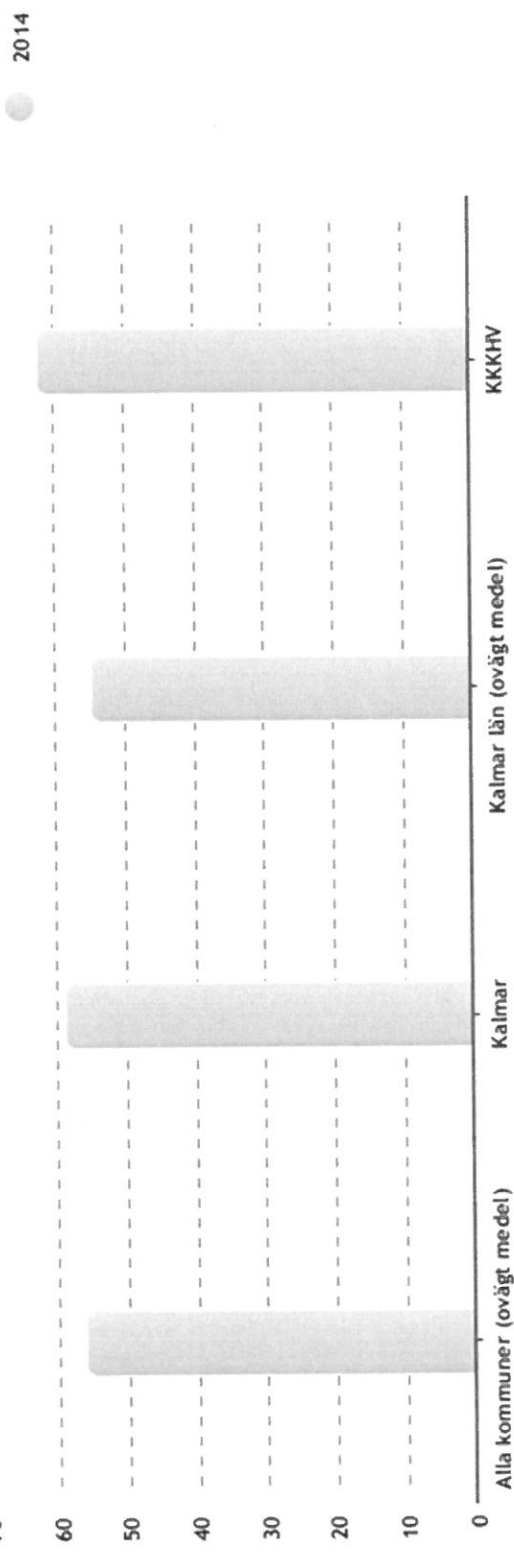
I barn- och ungdomsnämndens register står eleven då som "utflyttad" till annan kommun. Eftersom det i detta register inte är möjligt att dessutom ange skälet till utflyttning finns ingen möjlighet att spåra vilka elever som flyttat från kommunen av skälet familjehemsplacering. Möjligen har socialnämnden register över familjehemsplacerade elever i annan kommun, men vad gäller uppgift om betyg så är det skolhuvudmannen i respektive "familjehemskommun" som för register över elever folkbokförda i den kommunen.

Gällande elever som går på kommunal grundskola i Kalmar, men som är placerade av annan kommun har vi visst underlag. Eftersom vi inte i våra register har uppgifter om placering av annan kommun är inte underlaget fullständigt. Av de placerade elever vi känner till vet vi att ungefär 40 % av dessa elever når målen för grundskolan.

Dzenita Abaza
Kommunalråd /S/

Placerade barns skolresultat

örighet till nationellt program på gymnasiet (placerade hela åk 9, födda i Sverige 1988-1996), andel (%) (Vä



Kalmar kommun
WWW.KALMAR.SE

Interpellation ställd till personaldelegationens ordförande Bertil Dahl (v)
2017-02-20

KALMAR KOMMUN
Kommunledningskontoret
Kansliet

2017-02-21

Diarienummer: KS 2017/0180
Diarienummerbeteckn: 02.06

nya
moderaterna
Kalmar kommun

Om vägar att uppfylla kraven på heltidsanställningar

Enligt politiska beslut i Kalmar ska kommunen erbjuda sina anställda heltidstjänster. Inom omsorgsförvaltningen har också den s k sysselsättningsgraden närmast sig 100 %. Men samtidigt har kravet också inneburit problem, eftersom verksamhetens natur medför varierande personalbehov vid olika tider på dygnet. För boenden gäller ofta att behovet är störst morgnar och kvällar, när äldre ska stiga upp och hjälpas i säng, medan inte lika många behövs i tjänst mitt på dagen. En följd har blivit de av många illa omtyckta delade turema.

Av en tillfällighet hörde jag hur en man i en annan kommun haft äldreboenden i närheten av förskolor, och hur dessa senare av naturliga skäl hade en annan dygnsrytm; här behövdes många just mitt på dagen. I den kommunen kunde de berörda enheterna låna personal av varandra, för att jämna ut arbetsbelastningen.

Olika förvaltningar ställer naturligtvis skilda krav på personalens kompetensprofil. Men att möjliggöra tjänst vid en annan förvaltnings angränsande enhet kanske skulle underlätta såväl tjänstgöringsscheman som sammanhängande tjänstgöringsperioder. Och kanske skulle växeltjänstgöring också kunna bli viss omväxling.

Jag vill därför fråga personaldelegationens ordförande Bertil Dahl

- *i hur hög grad sådan växeltjänstgöring i dag förekommer i kommunens förvaltningar,*

samt i den mån möjligheten inte används

- *om han är beredd att undersöka hur möjligheter till växeltjänstgöring vid olika förvaltningar skulle kunna underlätta konstruktiv schemaläggning med färre delade turer.*

Per Dahl

Elektroniskt undertecknad av Per Dahl
Sk: cm=Per Dahl; o: ou_email=per.h.dahl@gmail.com; c=SE
Datum: 2017.02.20 20:53:58 +01:00

Per Dahl (m)

Svar på interpellation från Per Dahl (M) med titeln ”Om vägar att uppfylla kraven på heltidsanställningar”.

Kalmar kommun har länge arbetat för rätten till heltid där möjligheten till deltid ska finnas. De betyder i de allra flesta fall en heltid i grundanställningen och möjlighet till en önskad sysselsättningsgrad. Motiven till detta är självklara. En fast anställning med heltid innebär exempelvis trygghet, bättre ekonomi och pension för den enskilde och möjlighet till högre kvalitet i verksamheten.

I senaste personalöversikten för 2016 finns mycket statistik. Sysselsättningsgraden 2016 för kommunens anställda i förvaltningarna var hela 96,2 % av en heltid. Från 2010 till 2016 har sysselsättningsgraden för kvinnor ökat från 89,5 % till 95,7 % och för män från 95,8 % till 98 %. Bakom dessa siffror finns naturligtvis ett hårt och framgångsrikt arbete i förvaltningar och nämnder. Detta arbete fortsätter! Jag kan nämna att vi ganska nyligen skrev ett lokalt kollektivavtal med fackförbundet Kommunal om arbetet med fler heltider.

Från januari 2017 gäller också att nyanställningar ska vara på heltid. Detta ställer ytterligare krav, men är en absolut nödvändighet för att Kalmar kommun ska vara en ännu mer attraktiv arbetsgivare och också för att säkerställa en god kvalitet i viktiga välfärdsverksamheter. Samtidigt finns vårt mål kvar att minimera antal delade turer.

Lösningen för fler heltider är till exempel att tillsammans med anställda se över scheman, tillföra mer resurser (vilket vi gör), samarbete inom olika enheter inom en förvaltning och samarbete mellan förvaltningar. Vi vet att verksamheter som omsorgen och skola/förskola/fritidshem med vissa deltider behöver förstärka med heltider för att ännu mer höja sin kvalitet i verksamheten. Vänstermiljarder/välfärdsmiljarder är ett konstruktivt sätt att tillföra resurser.

Jag är mycket positiv till konstruktiva lösningar för att kunna erbjuda rätten till heltid. Växeltjänstgöring kan vara en del. Serviceförvaltningen har arbetat med växeltjänstgöring mellan kost och städ. Omsorgen arbetar med att viss kortare arbetstid kan vara på närliggande arbetsställe. Vissa lärare kan tjänstgöra på flera skolor. Problemet är oftast behörighetsfrågor för olika verksamheter. Vi måste alltid garantera att personalen är utbildad för arbetsuppgifterna.

Svar på dina frågor:

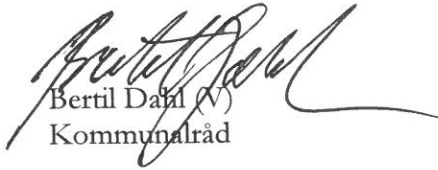
1) I hur grad förekommer idag växeltjänstgöring i kommunens förvaltningar?

- Växeltjänstgöring mellan olika förvaltningar förekommer enligt min kunskap relativt sällan. Däremot förekommer ibland växeltjänstgöring inom förvaltningarnas olika verksamhetsdelar.

2) Är du beredd att undersöka möjligheterna till växeltjänstgöring vid olika förvaltningar och hur det skulle kunna underlätta konstruktiv schemaläggning med färre delade turer?

- Jag tar gärna åter upp frågan om fler konstruktiva lösningar för fler heltider. Jag ser gärna att vi undersöker om vi kan skapa fler kombitjänster och också undersöka möjligheterna

till ekonomiskt stöd för kompetensutveckling. Jag vet att dessa frågor är levande inom flera förvaltningar. Jag följer också arbetet med att minimera antal delade turer.



Bertil Dahl (V)
Kommunråd

Kalmar 2017-02-21

Interpellation till kommunalrådet Johan Persson angående nedsågningen av 15 plataner på Norra Långgatan.

Enligt uppgifter i media har tjänstemännen på Samhällsbyggnadsförvaltning och Serviceförvaltningen beslutat att 15 av 17 träd av arten plataner skall sågas ner på Norra Långgatan på Kvarnholmen.

Platanerna anses uppenbarligen vara ett arbetsmiljöproblem och innebära en stor kostnad, dessutom har träden också blivit en ökande sanitär olägenhet på grund av att stora fågelsamlingar enligt tjänstemännen på förvaltningarna.

Jag anser att dessa plataner har ett väldigt stort värde för stadsmiljön och att dessa träd gör stadskärnan mer attraktiv och inbjudande. Jag har alltid varit fascinerad av dessa träd och förundrats över att de behåller sina gröna blad så sent på hösten, trots frostnätter. Jag anser att detta beslut är förhastat och att frågan måste ställas om vår stadsmiljö på Kvarnholmen skall vara lika steril som Stortorget. Om träden sågas ner kommer det snart bara vara Larmtorget som har några träd kvar. Med tanke på att fåglarna inte försvinner för att träden sågas ner kommer sannolikt problemen med fåglar bara flytta på sig, kanske då till Larmtorget. Skall då även träden på Larmtorget sågas ner?

Platanernas storlek regleras genom beskärning och det kan knappast vara ett problem. Om man vill att Kvarnholmen skall vara attraktiv får det faktiskt också kosta några skatte kronor varje år att beskära träden.

Attraktiva Kalmar är ett begrepp som kommunledningen försöker marknadsföra på olika sätt. I Kalmar kommuns nyligen antagna Vision 2025 finns följande text.

"I ett grönt Kalmar är både vatten och gröna ytor en viktig resurs och förutsättning för det goda livet. Vi utvecklar vår verksamhet i samklang med naturen och vi ligger långt fram när det gäller klimat- och miljöarbetet."

Det är hög tid att Kalmar kommun också lever upp till sin vision! Träden på Norra Långgatan är några av de få träd som finns i Kalmars stadskärna och bör därför bevaras.

Med anledning av ovanstående vill jag ställa följande frågor till kommunalrådet Johan Persson.

- Vilka åtgärder har vidtagits för att minska de olägenheter som fåglarna i träden skapar?
- Borde det inte finnas en plan för hur dessa träd skall ersättas innan beslut tas om att platanerna sågas ner?

Thoralf Alfsson
Sverigedemokraterna

**Svar på interpellation från Thoralf Alfsson (SD) ”ang. nedsågningen av 15 plataner”
Svar på interpellation från Max Troendlé (MP) ”om kommunal trädstrategi”**

Eftersom både Thoralf Alfsson (SD) och Max Troendlé (MP) har interPELLERAT i samma ämne så har jag valt att göra ett gemensamt svar för de båda interpellationerna. Respektive konkreta frågor besvaras dock var för sig nedan.

Tjänstemännen på serviceförvaltningen och samhällsbyggnadskontoret har föreslagit att ta bort träden på Norra Långgatan. Detta föranledde att jag begärde en information i samhällsbyggnadsnämnden innan verkställighet. I samhällsbyggnadsnämnden tog vi upp ärendet som en informationspunkt den 22/2. Eftersom detta är ett principiellt ärende som påverkar stadsmiljön kom vi i nämnden överens om att ta upp frågan som ett beslutsärende på nästa sammanträde i mars. Beslutet förbereds då genom att man också presenterar en framtida utformning av Norra Långgatan. Man prövar också om det är möjligt att flytta träden till en mer lämplig plats. Kalmar har nu flera stora nya bostadsområden som växer fram där också behov finns att tillskapa gröna ytor. I detta sammanhang vore det bra om man kunde ta tillvara redan uppväxta fina träd.

Det viktiga som Samhällsbyggnadsnämnden har att ta ställning till är hur denna förändring påverkar stadsmiljön. Frågor om sanitära olägenheter, skötsel o.s.v. är också viktigt. Men vår främsta uppgift är att ta ställning till den visuella upplevelsen av gatan. Stadsarkitekten har därför ett uppdrag att göra en bedömning kring denna fråga samt stämma av med berörda myndigheter. Frågan är också avstämd med länsantikvarie som delar stadsarkitektens uppfattning att dessa träd inte hör hemma i gatumiljön på Kvarnholmen. Vid en konkret fråga svarar stadsarkitekten så här:

Träden på Norra Långgatan planterades ca 1995 som ett led i stadförnyelsen av Kvarnholmen. Det fanns förslag om att plantera träd på ytterligare gator. Det var en stor diskussion om träd ska planteras på gator inom renässansstadens rutnät. Där bl.a. dåvarande länsarkitekt hävdade att gatorna ska vara fria från planteringar och dessa ska ske på stadens gårdar. Det drevs ändå igenom plantering på Norra Långgatan.

Platanen är ett träd som kan bli upp till 30-40 meter högt. Skall sådana träd rymmas i gatumiljö krävs det att inte får växa för stort. Dessa träd har uppnått en storlek som inte är anpassade för Norra Långgatan i både krona och rotsystem trots årlig halmning.

Med hänsyn till vår historiska miljö som äldre befästningsstad ska träd i huvud sak finnas på gårdar, parker och torg och större träd ska inte placeras i gatumiljö.

Svar på Thoralf Alfssons (SD) fråga nr 1:

Vilka åtgärder har vidtagits för att minska de olägenheter som fåglarna i träden skapar?

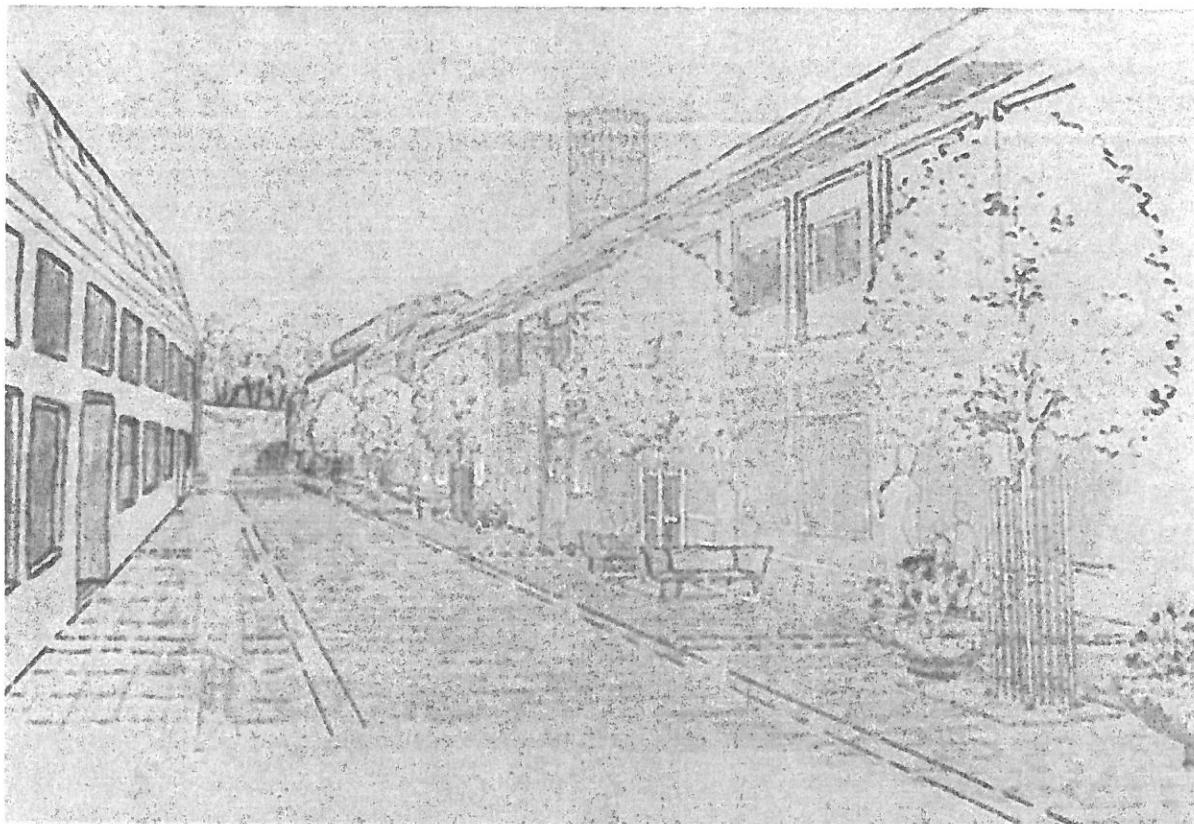
Svar på Max Troendlés (MP) fråga nr 1:

Vilka av trädens fördelar har tagits i beaktande under processen på Norra Långgatan?

Gemensamt svar på båda frågorna: Serviceförvaltningen ansvarar för skötsel av träden. De svarar så här:

Kalmar är mycket restriktiv när önskemål om att ta ner träd kommer. Nyplantering och bevarande av träd sker i alla exploatering och vid nybyggnation av infrastruktur. Träden på Norra Långgatan med

sina plataner är ett riktigt val i det avseende att det är ett vackert träd med stora blad och melerad bark som klarar den aktuella stadsmiljön bra. Platsen kräver dock att träden hamlas varje år då det är ett träd som i det fria tar plats. Kan bli 20-25 meter höga och få en mycket stor trädkrona om dom får växa fritt. Med åren måste en sådant trädplantering göras om för att storleken i rummet på gatan ska vara rimligt. I det avseende ett felval. Nedan bild är så som gestaltningen av gatan var tänkt när träden planterades på 90-talet.



Den åtgärd som nu planeras är något som måste göras förr eller senare. Storleken inbjuder till att fåglar samlas än mer och blivit en ohållbar sanitär olägenhet med stora mängder avföring som gör gatan och dess sittplatser mm oattraktiv. Mindre träd har inte samma olägenhet. Detta aktualiserar åtgärden mer i närtid i vårt arbete för en attraktiv stadskärna i samarbete med Cityföreningen. Erfarenheter av fågelskrämmor är att det ger kortvarig effekt. Avskjutning kan göras men antalet är stort och ingen vill se skadeskjutna fåglar, vilket är en risk, så det är inget vi vill överväga att göra. Att hänga upp döda fåglar har förts fram som en avskräckande lösning men den ser vi heller inte vara en gillande lösning. Med åren krävs en mer omfattande årlig kronreducing. Insatsen är ett arbetsmiljöproblem och en stor kostnad. Storleken på platanernas blad (som är väldigt vackra och speciella just p g a sin storlek) ger ganska kompakt skugga och begränsar ljuset in i fastigheterna. Om knuthamling skett från början så hade så hade det fungerat bättre.

Det som nu föranleder nedtagning av de 17 platanerna har sedan en tid tillbaka flera orsaker. Det mest avgörande för nedtagningen är trädens storlek och den sanitära olägenheten med fåglar. Att det är en oattraktiv och mörk gata. Till det är gatan föremål för översyn även i andra avseenden angående beläggningsåtgärder så som sättningar från tung trafik och felaktigt utförda trädgröpar samt andra ojämnheter, höjdjusteringar, VA-arbeten mm.

Svar på Thoralf Alfssons (SD) fråga nr 2

Borde det inte finnas en plan för hur dessa träd skall ersättas innan beslut tas om att platanerna sågas ner?

Svar: Samhällsbyggnadskontoret har nu i uppdrag att presentera förslag till framtida utformning i samband med beslutet i nämnden i mars.

Svar på Max Troendlés (MP) fråga nr 2

När kommer en strategi för träd i Kalmar stad att vara på plats?

Svar: Som jag har svarat i tidigare interpellation så kommer en trädersättningsplan att tas fram under mandatperioden.

Mattias Adolfson (S)

Ordförande Samhällsbyggnadsnämnden

Interpellation ställd till Mattias Adolfsson (S) om kommunal trädstrategi

Träds närvaro i städer är väldigt viktiga. De har en rad viktiga funktioner och effekter, såsom att:

- minska luftföroreningarna från stadstrafiken
- öka den biologiska mångfalden
- bidra till Kalmars klimatanpassning
- förebygga översvämningar
- fördröja dagvattnet
- minska mängden hårdgjorda ytor i staden
- minskad stress och ångest
- ökad koncentration och inlärning
- minska både de offentliga och privata utgifterna
- ökade fastighetsvärden

I dagarna har en livlig debatt uppkommit om huruvida de 15 platanerna på Norra Långgatan ska huggas ner eller inte.

När Jonas Löfgren i november ställde en interpellation om en kommunal trädersättningsplan svarade du att "Detta hanteras från fall till fall med ersättning av nya träd", och att "arbetet med en plan för detta kommer påbörjas under mandatperioden".

Med en kommunal strategi för träd i Kalmar stad hade man förmodligen fått en bättre helhetsbild, och ett helikopterperspektiv över var fler träd behövs, vilka som kan/måste fällas och bytas ut, o.s.v., än man får genom att ta beslut "från fall till fall". Att ta ner 20 år gamla träd i en stadsmiljö är ett komplicerat beslut som bör föregås med mycket eftertänksamhet och avväganden, på grund av de ekologiska, sociala och ekonomiska fördelarna.

Med anledning av ovanstående undrar jag:

- Vilka av trädens fördelar i stadsmiljö har tagit i beaktande under processen på Norra Långgatan?
- När kommer en strategi för träd i Kalmar stad vara på plats?

Max Troendlé (MP)

miljöpartiet de gröna



Svar på interpellation från Thoralf Alfsson (SD) "ang. nedsågningen av 15 plataner"
Svar på interpellation från Max Troendlé (MP) "om kommunal trädstrategi"

Eftersom både Thoralf Alfsson (SD) och Max Troendlé (MP) har interPELLERAT i samma ämne så har jag valt att göra ett gemensamt svar för de båda interpellationerna. Respektive konkreta frågor besvaras dock var för sig nedan.

Tjänstemännen på serviceförvaltningen och samhällsbyggnadskontoret har föreslagit att ta bort träden på Norra Långgatan. Detta föranledde att jag begärde en information i samhällsbyggnadsnämnden innan verkställighet. I samhällsbyggnadsnämnden tog vi upp ärendet som en informationspunkt den 22/2. Eftersom detta är ett principiellt ärende som påverkar stadsmiljön kom vi i nämnden överens om att ta upp frågan som ett beslutsärende på nästa sammanträde i mars. Beslutet förbereds då genom att man också presenterar en framtida utformning av Norra Långgatan. Man prövar också om det är möjligt att flytta träden till en mer lämplig plats. Kalmar har nu flera stora nya bostadsområden som växer fram där också behov finns att tillskapa gröna ytor. I detta sammanhang vore det bra om man kunde ta tillvara redan uppväxta fina träd.

Det viktiga som Samhällsbyggnadsnämnden har att ta ställning till är hur denna förändring påverkar stadsmiljön. Frågor om sanitära olägenheter, skötsel o.s.v. är också viktigt. Men vår främsta uppgift är att ta ställning till den visuella upplevelsen av gatan. Stadsarkitekten har därför ett uppdrag att göra en bedömning kring denna fråga samt stämma av med berörda myndigheter. Frågan är också avstämd med länsantikvarie som delar stadsarkitektens uppfattning att dessa träd inte hör hemma i gatumiljön på Kvarnholmen. Vid en konkret fråga svarar stadsarkitekten så här:

Träden på Norra Långgatan planterades ca 1995 som ett led i stadförnyelsen av Kvarnholmen. Det fanns förslag om att plantera träd på ytterligare gator. Det var en stor diskussion om träd ska planteras på gator inom renässansstadens rutnät. Där bl.a. dåvarande länsarkitekt hävdade att gatorna ska vara fria från planteringar och dessa ska ske på stadens gårdar. Det drevs ändå igenom plantering på Norra Långgatan.

Platanen är ett träd som kan bli upp till 30-40 meter högt. Skall sådana träd rymmas i gatumiljö krävs det att inte får växa för stort. Dessa träd har uppnått en storlek som inte är anpassade för Norra Långgatan i både krona och rotsystem trots årlig halmning.

Med hänsyn till vår historiska miljö som äldre befästningsstad ska träd i huvud sak finnas på gårdar, parker och torg och större träd ska inte placeras i gatumiljö.

Svar på Thoralf Alfssons (SD) fråga nr 1:

Vilka åtgärder har vidtagits för att minska de olägenheter som fåglarna i träden skapar?

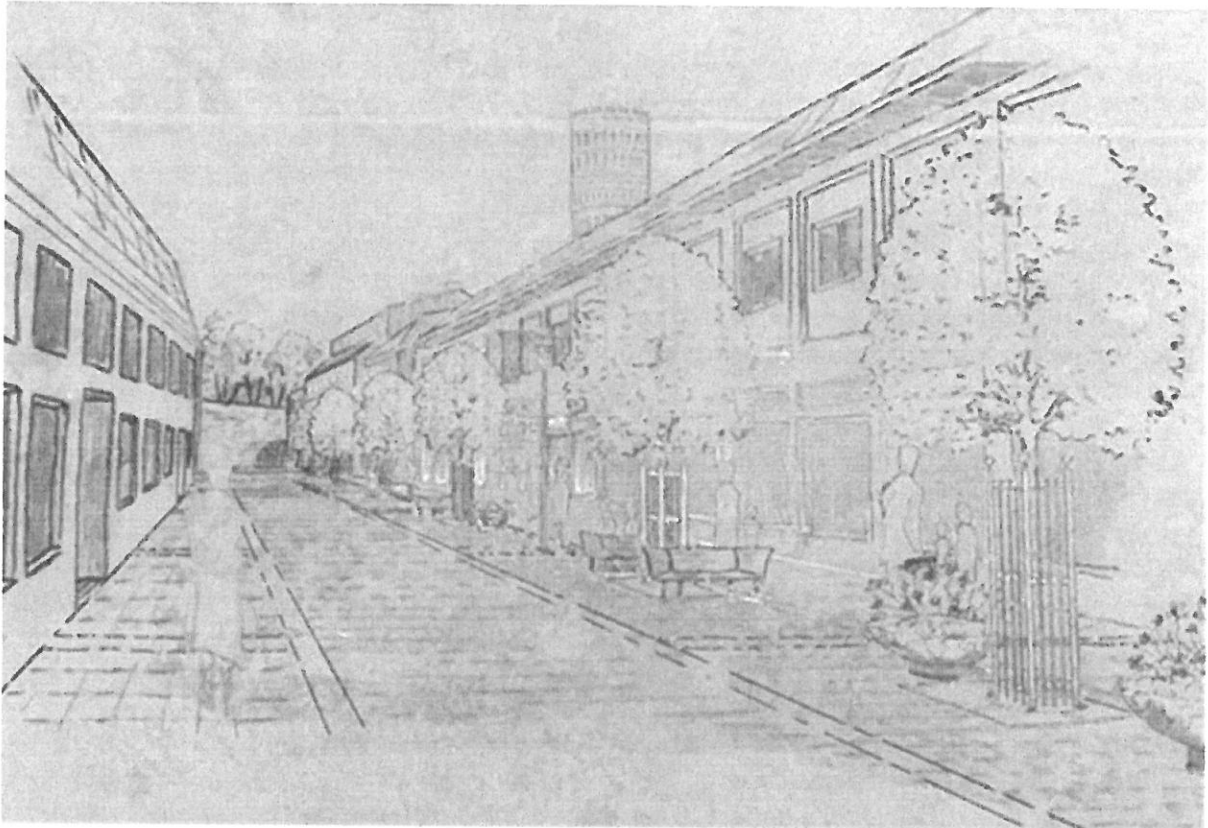
Svar på Max Troendlés (MP) fråga nr 1:

Vilka av trädens fördelar har tagits i beaktande under processen på Norra Långgatan?

Gemensamt svar på båda frågorna: Serviceförvaltningen ansvarar för skötsel av träden. De svarar så här:

Kalmar är mycket restriktiv när önskemål om att ta ner träd kommer. Nyplantering och bevarande av träd sker i alla exploatering och vid nybyggnation av infrastruktur. Träden på Norra Långgatan med

sina plataner är ett riktigt val i det avseende att det är ett vackert träd med stora blad och melerad bark som klarar den aktuella stadsmiljön bra. Platsen kräver dock att träden hamlas varje år då det är ett träd som i det fria tar plats. Kan bli 20-25 meter höga och få en mycket stor trädkrona om dom får växa fritt. Med åren måste en sådant trädplantering göras om för att storleken i rummet på gatan ska vara rimligt. I det avseende ett felval. Nedan bild är så som gestaltningen av gatan var tänkt när träden planterades på 90-talet.



Den åtgärd som nu planeras är något som måste göras förr eller senare. Storleken inbjuder till att fåglar samlas än mer och blivit en ohållbar sanitär olägenhet med stora mängder avföring som gör gatan och dess sittplatser mm oattraktiv. Mindre träd har inte samma olägenhet. Detta aktualiserar åtgärden mer i närtid i vårt arbete för en attraktiv stadskärna i samarbete med Cityföreningen. Erfarenheter av fågelskrämmor är att det ger kortvarig effekt. Avskjutning kan göras men antalet är stort och ingen vill se skadeskjutna fåglar, vilket är en risk, så det är inget vi vill överväga att göra. Att hänga upp döda fåglar har förts fram som en avskräckande lösning men den ser vi heller inte vara en gillande lösning. Med åren krävs en mer omfattande årlig kronreducering. Insatsen är ett arbetsmiljöproblem och en stor kostnad. Storleken på platanernas blad (som är väldigt vackra och speciella just p g a sin storlek) ger ganska kompakt skugga och begränsar ljuset in i fastigheterna. Om knuthamling skett från början så hade så hade det fungerat bättre.

Det som nu föranleder nertagning av de 17 platanerna har sedan en tid tillbaka flera orsaker. Det mest avgörande för nedtagningen är trädens storlek och den sanitära olägenheten med fåglar. Att det är en oattraktiv och mörk gata. Till det är gatan föremål för översyn även i andra avseenden angående beläggningsåtgärder så som sättningar från tung trafik och felaktigt utförda trädgropar samt andra ojämnheter, höjjusteringar, VA-arbeten mm.

Svar på Thoralf Alfssons (SD) fråga nr 2

Borde det inte finnas en plan för hur dessa träd skall ersättas innan beslut tas om att platanerna sågas ner?

Svar: Samhällsbyggnadskontoret har nu i uppdrag att presentera förslag till framtida utformning i samband med beslutet i nämnden i mars.

Svar på Max Troendlés (MP) fråga nr 2

När kommer en strategi för träd i Kalmar stad att vara på plats?

Svar: Som jag har svarat i tidigare interpellation så kommer en trädersättningsplan att tas fram under mandatperioden.

Mattias Adolfson (S)

Ordförande Samhällsbyggnadsnämnden

2017-02-21

KALMAR KOMMUN
Kommunledningskontoret
Kalmar

2017-02-21

Diarienummer: KS2017/0179
Lokaltjänstbeteckn: 02.06

Interpellation till kommunfullmäktiges ordförande Roger Kaliff (S)

Hur kan vi motverka avhopp från politiska uppdrag?

Enligt SCB har 12 % av landets kommunfullmäktigeledamöter hoppat av sitt uppdrag efter halva mandatperioden. Det är något vanligare att kvinnor hoppat av sitt uppdrag än män. Även om trenden är minskande, är unga överrepresenterade, med 23% av de unga under 30 år som redan hoppat av sitt fullmäktigeuppdrag.

Det vanligaste skälet till avhopp är personliga skäl. Hit räknas hälsa, arbets- och familjeförhållanden samt flytt från kommunen. Andra av politiska skäl som är mer knutna till rollen som förtroendevald eller till uppdraget specifikt.

P4 Kalmar rapporterade i början av året att 37 förtroendevalda hoppat av sitt uppdrag i landstinget så här långt under mandatperioden. Totalt var denna summa 46 för hela mandatperioden 2010–2014 i landstinget. Trenden där pekar alltså mot fler avhopp.

För att de folkvalda verkligen ska representera hela folket, är det viktigt att de demokratiska organen är lika välkomnande för alla människor. Inte bara kommunfullmäktige självt, utan även de nämnder och styrelser som kommunfullmäktige väljer ledamöter och ersättare till. Partierna har naturligtvis ett ansvar att förbereda sina förtroendevalda för uppdrag. Dock borde även Kalmar kommun kunna vidta åtgärder för att motverka avhopp bland politiker.

Med anledning av ovanstående vill jag fråga:

- Hur många förtroendevalda har hoppat av sina politiska fullmäktige-, nämnds- och styrelseuppdrag i Kalmar kommun hittills under mandatperioden? Samt under mandatperioden 2010–2014?
- Vilka åtgärder anser du att kommunfullmäktige i Kalmar kan vidta för att motverka förtida avhopp?

Björn Brändewall (L)

2017-02-21

KALMAR KOMMUN
Kommunledningskontoret
Kulturstrel

2017 -02- 21

Diarienummer: KS2017/0181

Kansliarbeteckn: 02.06

Interpellation till Bertil Dahl (V)

Fler chefer med utländsk bakgrund!

I personalöversikten för 2015 framgår att Kalmar har en andel anställda som är utrikes födda på 8,9 % (2014). Samtidigt är andelen av befolkningen med utrikes bakgrund 13,3 % (2013) i Kalmar kommun enligt välfärdsbokslutet 2015. Nyare statistik presenteras efter att denna fråga ställts.

Strax innan lucia förra året rapporterade Barometern om att man gjort en genomgång av kommunens chefer och bara funnit två med utländsk bakgrund. Två av 135 enhetschefer är ca en procent av alla chefer. I artikeln¹ uppgav du att du inte kände till detta förhållande och att Kalmar kommun misslyckats både vad gäller att rekrytera medarbetare och chefer med utländsk bakgrund. 1 % är mycket lågt och kräver vidare analys och åtgärder.

Jag har tidigare föreslagit att kommunen skulle anse flerspråkighet som meriterande vid rekrytering till kommunen. Eftersom språk och språkkunskaper i allra högsta grad är mätbara anser jag att det vore ett mer kompetensbaserat sätt att rekrytera och premiera kandidater med annan språklig bakgrund. Genom att flerspråkighet görs meriterande vid rekrytering skulle en kandidat med flerspråkig bakgrund väljas vid i övrigt lika kompetenser vilket torde vara ett mer effektivt sätt att öka andelen medarbetare med annan bakgrund.

I debatten kring mitt förslag, i kommunfullmäktige i maj 2016, var du nöjd med hur rekryteringen gick till och försvarade också den allmänna formulering som används i platsannonser i Kalmar kommun: "*Kalmar kommun arbetar aktivt för jämställdhet och mångfald i arbetslivet och vi vill därmed tillvarata de kvaliteter som en jämn könsfördelning samt etnisk och kulturell mångfald tillför verksamheten*".

När nu denna formulering uppenbart inte varit tillräcklig, är du beredd att tänka om? Är det inte dags att vi politiker lägger oss i trots allt?

Med anledning av ovanstående frågar jag:

Vilka orsaker ser du till att Kalmar kommun har en lägre representation av medarbetare med utländsk bakgrund i relation till vår befolkning och hur ser du specifikt på detta förhållande bland våra chefer?

Är du beredd att omvärdera mitt förslag om att flerspråkighet skall ses som meriterande vid personal- och chefsrekrytering?

Carl-Henrik Sölvinger (L)

¹ <http://www.barometern.se/kalmar/for-fa-chefer-med-utlandsk-bakgrund/>

Svar på interpellation från Carl-Henrik Sölvinger (L) med rubriken ”Fler chefer med utländsk bakgrund”.

Kalmar kommun är en stor arbetsplats med över 5 300 personer anställda i kommunens olika förvaltningar. Till detta kommer anställda i helägda kommunala bolag. Det är viktigt att sammansättningen av anställda med olika bakgrund så långt som möjligt speglar kommunens invånare i stort. En del i detta är andel personer med utländsk bakgrund.

I personalstatistiken för Kalmar kommun 2016 finns uppgifter om andelen anställda personer med utländsk bakgrund. Siffrorna släpar efter och avser 2015. SKL (Sveriges kommuner och landsting) räknar fram siffrorna. SKL anger att statistiken är något osäker.

Enligt statistiken hade Kalmar 2015 som kommun cirka 14 % invånare med utländsk bakgrund. För anställda i de kommunala verksamheterna var siffran 9,2 % 2015 och 8,9 % 2014. Någon siffra för motsvarande endast bland ”chefer” finns inte.

Med utländsk bakgrund menas att personen är utrikes född eller är inrikes född med två utrikes födda föräldrar.

Tidningen Barometern gick igenom namnlistan på kommunala chefer och kom fram till att de var få, siffran två nämndes. Undersökningen var väl knappast vetenskaplig, men pekade på ett viktigt problem. När vi nu gör en egen snabb genomgång inom till exempelvis barn- och ungdomsförvaltningen så visar den på att det finns 4 chefer av 29 med utländsk bakgrund, 13,8 %. Andra förvaltningar redovisar också anställda chefer med utländsk bakgrund, men vår ambition är högre.


Svar på dina frågor;

1) Vilka orsaker ser du till att Kalmar kommun har en lägre representation av medarbetare med utländsk bakgrund i relation till vår befolkning och hur ser du specifikt på detta förhållande bland våra chefer?

- Ett problem är att väldigt få personer med utländsk bakgrund söker chefsjobben. En lösning som nu diskuteras är att via vårt ledarförsörjningsprogram få in fler kunniga chefer med utländsk bakgrund. Vi ökar antalet anställda med utländsk bakgrund inom flera arbetsgrupper. Jag kan nämna undersköterkor, socialarbetare och förskolelärare. Bland dessa finns säkert många framtida chefer. Vi fortsätter att i annonser ange att vi vill se mångfald bland de som söker arbete i kommunen.

2) Är du beredd att omvärdera mitt förslag om att flerspråkighet skall ses som meriterande vid personal- och chefsrekrytering?

- Flerspråkighet ses redan som en merit vid de flesta anställningar.


Bertil Dahl (V)
Kommunalråd