

Utbildningsnämnden

## Kommungemensamma särskilda undervisningsgrupper

### Förslag till beslut

Kommungemensam särskild undervisningsgrupp för åk 4-9 ska inrättas på Funkaboskolan, Smedbyskolan, Lindsdalsskolorna och Tallhagsskolan. Esplanadsskolans nuvarande särskilda undervisningsgrupp kommer att avslutas i och med att verksamheten flyttas över till Smedbyskolan. För åk F-3 inrättas en kommungemensam undervisningsgrupp på Lindöskolan.

### Bakgrund

I Kalmar kommuns utbildningspolitiska vision 2020-2023 beskrivs att *alla barn ska ges förutsättningar att lyckas i skolan. Med kunskap, likvärdighet och trygghet i fokus bidrar personalen till att utveckla barn och elever till demokratiska medborgare.*

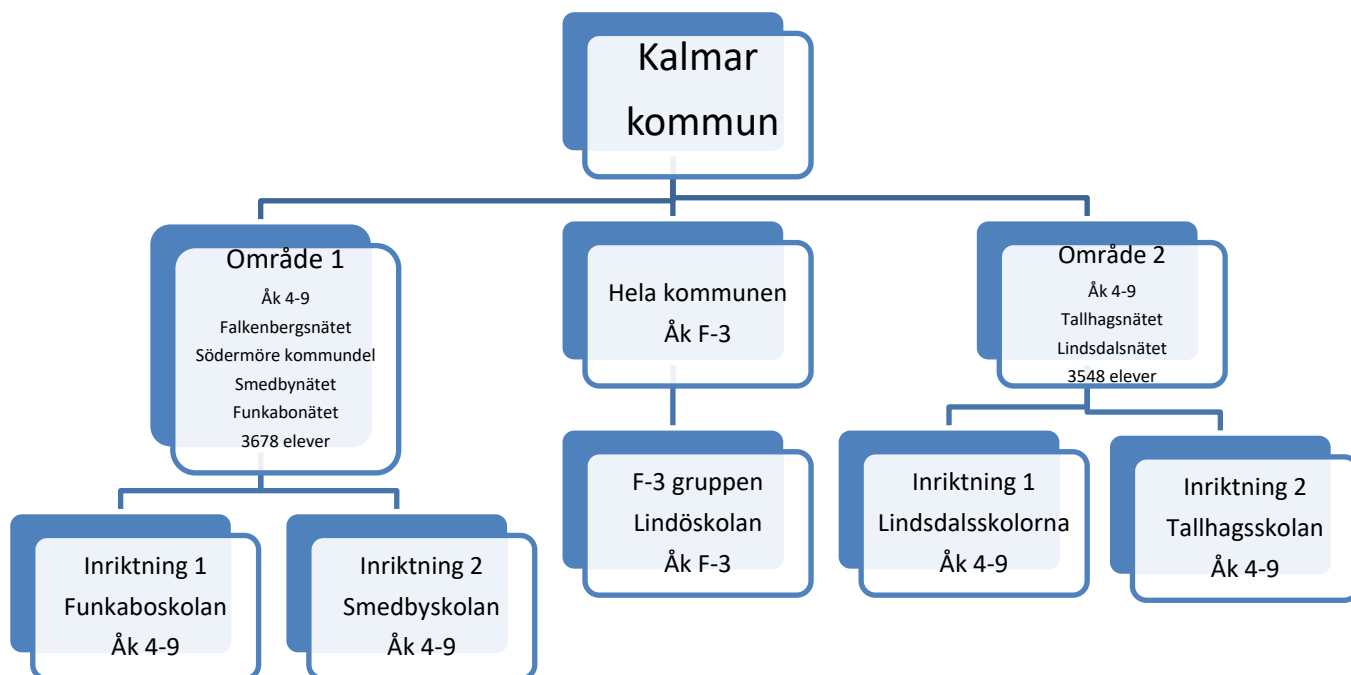
En långsiktig vision för Kalmar kommuns arbete med stöd till elever i behov av särskilt stöd innebär att eleven ska kunna erbjudas det stöd som behövs på sin hemskola. Samtliga skolor ska ha kompetens och hög kvalitet i arbetet med extra anpassningar och särskilt stöd. Om en elev tillfälligt behöver mer stöd än vad hemskolan kan erbjuda, så ska det finnas kommungemensamma särskilda undervisningsgrupper med särskild kompetens. Hemskolan ska systematiskt under elevens placering i den kommungemensamma särskilda undervisningsgruppen utveckla undervisning och extra anpassningar för att möta elevens behov vid en återgång.

### Förslag till ny organisation

Projektgruppen har utifrån gällande lagstiftning och lagrådsremiss tagit ställning till olika organisatoriska lösningar med elevens bästa i fokus. Den lösning som föreslås är grundad på forskning, rapporter från svenska skolmyndigheter samt erfarenheter från andra kommuner och i Kalmar kommun, se projektrapport i bilaga.

### Ny organisation gällande kommungemensamma särskilda undervisningsgrupper

- Fyra särskilda undervisningsgrupper för åk 4-9.
- Två olika inriktningar på grupperna i åk 4-9.
- En särskild undervisningsgrupp i åk F-3.



Esplanadskolans nuvarande verksamhet kommer övergå till Smedbyskolan och Funkaboskolans nuvarande L-klasser kommer ingå som en av fyra kommun-gemensamma särskilda undervisningsgrupperna för åk 4-9 i den nya organisationen.

Förslaget innebär att eleven tillhör hemskolan, men i samband med utvärderingen av placeringen kan individuella bedömningar leda till att vårdnadshavarna erbjuds plats på placeringskolan.

För att säkerställa likvärdigheten i kommunen bör de aktualiserade eleverna till de olika grupperna behandlas gemensamt av en beredningsgrupp, med syftet att vara utredande inför rektorsbeslut runt enskilda elever.

Mats Linde  
Förvaltningschef

Katarina Sandberg  
Verksamhetsutvecklare

Utbildningsförvaltningen och Södermöre kommundelsnämnd,  
Kalmar kommun

# Organisering av stöd till elever i behov av särskilt stöd

## Innehåll

Projektgruppens medlemmar .....	2
Projektdirektiv .....	2
Projektets mål under fas ett (2021) .....	3
Projektets mål under fas två (2022 och framåt) .....	3
Avgränsningar .....	3
Omvärldsbevakning .....	3
Bestämmelser om särskilda undervisningsgrupper.....	3
Utredning om behov av särskilt stöd .....	4
Åtgärdsprogram.....	4
Åtgärder vid särskilt stöd .....	4
Särskild undervisningsgrupp.....	4
Enskild undervisning .....	5
Anpassad studiegång .....	5
Resursskola .....	5
Utvärdering av särskilt stöd .....	5
Vetenskapligt stöd för "särskilt stöd" .....	6
Bättre möjligheter att nå kunskapskraven SOU 2021:11 .....	6
Särskilt stöd i andra kommuner .....	8
Stöd i Kalmar kommun.....	12
Kommungemensamma resursgrupper .....	12
Hörselgruppen .....	12
Esplanadskolan .....	12
Funkaboskolans L-klass .....	13
Lokala lösningar på skolenhet.....	14
Lindsdalsskolornas särskilda undervisningsgrupp.....	14
Tallhagsskolans särskilda undervisningsgrupp .....	14
Falkenbergsskolans resurscentrum .....	14
Ljungbyholmsskolans särskilda undervisningsgrupp.....	15
Generellt stöd .....	15
Central elevhälsa .....	16
Närvarofrämjande insatser .....	16
Frivilliga insatser.....	16
Matematik Delux .....	16
Engelska Delux.....	17

Inventering av behov .....	17
Genomförande av intervjuer .....	17
Sammanfattning av intervjuer .....	17
Förslag till utformning av stöd .....	17
Förslag till organisation .....	18
Särskilda undervisningsgrupper i Kalmar kommun .....	19
Beredningsgrupp .....	20
Lokalförutsättningar .....	20
Personal .....	21
Fördelar och nackdelar med tillhörighet på hemskola respektive placeringskola .....	22
Styrning och organisering på huvudmannanivå .....	22
Styrning och organisering på skolor med särskilda undervisningsgrupper .....	22
Fortsatt utvecklingsbehov .....	23
Referenser .....	23

## Projektgruppens medlemmar

Eva Lindvall, chef för central elevhälsa  
Anna-Karin Björnström-Steffanson, rektor  
Maria Persson, bitr. rektor  
Kerstin Espelund, rektor t.o.m.21-12-31  
Karin Alkeberg bitr. rektor fr.o.m. 22-02-01  
Anne-Li Smedberg, rektor  
Katarina Sandberg, verksamhetsutvecklare Utbildningsförvaltningen  
Malin Kempinsky-Holmdal, rektor Södermøre kommundelsförvaltning  
Anki Wolgers, specialpedagog MSU, projektledare

## Projektdirektiv

2019-12-17 (bilaga 1), förnyat direktiv 2021-06-21(bilaga 2)

Bakgrunden till projektet är ett utvecklingsarbete för att förstärka elevhälsan och på bästa sätt möta elev i behov av särskilt stöd. Diskussionerna i chefsgruppen har bland annat utmynnat i behov av fler platser för elever som behöver särskilt stöd än de som finns i de gemensamma särskilda undervisningsgrupperna på Esplanadskolan och Funkaboskolans L-klasser.

## Projektets mål under fas ett (2021)

Utforma en enkel sammanställning av slutsatser utifrån en omvärldsspaning och studier kring liknande insatser.

Utarbeta en processbeskrivning för hur man skapar goda förutsättningar för inrättande av särskild undervisningsgrupp samt riktlinjer för en sådan verksamhet.

Föreslå antal undervisningsgrupper, inriktning samt geografisk placering inom UF:s och Södermöre kommundels ansvarsområde.

## Projektets mål under fas två (2022 och framåt)

Fungera som stödfunktion för rektor som ska starta en särskild undervisningsgrupp.

## Avgränsningar

Projektdirektivet omfattar grundskolan F-9

## Omvärldsbevakning

Projektgruppen har inhämtat kunskap från forskning och rapporter från svenska skolmyndigheter samt nationella och lokala erfarenheter av lösningar för att ge särskilt stöd. Erfarenheter har valts ut från kommuner vars arbete blivit känt genom publikationer eller uppmärksamhet i media. Urvalet är ett bekvämlighetsurval och gjorts utifrån vad som varit relevant för projektet. Projektgruppen hade avsikten att besöka andra kommuner men detta har inte varit möjligt beroende på Folkhälsomyndighetens restriktioner till följd av pandemin. Externa kontakter har tagits med Specialpedagogiska skolmyndigheten (SPSM).

## Bestämmelser om särskilda undervisningsgrupper

Enligt skollagen (Utbildningsdepartementet, 2010) ska skolan ge alla barn och elever den ledning och stimulans som de behöver i sitt lärande och i sin personliga utveckling. En del elever är i behov av stöd utöver ledning och stimulans i den ordinarie undervisningen för att utvecklas mot utbildningens mål. Innan individuellt inriktade stödinsatser sätts in behövs översyn av den generella lärmiljön runt eleven.

*Extra anpassningar* är stödinsatser som inte är så ingripande och normalt är möjliga att genomföra inom den ordinarie undervisningen. Även enstaka specialpedagogiska insatser som att specialläraren arbetar med eleven under två månader räknas som extra anpassningar och kräver inte ett formellt beslut.

*Särskilt stöd* handlar om mer ingripande insatser som normalt inte är möjliga att genomföra inom ramen för den ordinarie undervisningen. Det är insatsernas omfattning eller varaktighet, eller båda omfattningen och varaktigheten, som skiljer särskilt stöd från extra anpassningar.

## Utredning om behov av särskilt stöd

När en elev riskerar att inte nå utbildningens mål trots extra anpassningar, har rektor vid elevens skolenhet ansvar för att skyndsamt utreda behovet av särskilt stöd. Det kan också vara så att eleven i nuläget når kunskapskraven men skolan bedömer att andra problem kan göra det svårt att på sikt uppnå kunskapskraven.

## Åtgärdsprogram

När utredningen är klar tar rektor ställning till om ett åtgärdsprogram ska upprättas. Åtgärderna som ska dokumenteras behöver vara konkreta vad gäller genomförande och omfattning samt möjliga att utvärdera. De ska vara kopplade till både elevens behov av särskilt stöd samt till kunskapsmålen. Det ska tydligt framgå på vilket sätt och i vilken omfattning eleven ska få stöd. Extraordinära stödåtgärder ska vara kopplade till elevens behov av särskilt stöd och kunskapsmålen vilket måste beaktas i valet av organisation för stöd till elever med behov av extraordinära åtgärder.

## Åtgärder vid särskilt stöd

Exempel på särskilt stöd är regelbundna specialpedagogiska insatser i ett visst ämne under en längre tid, placering i särskild undervisningsgrupp, enskild undervisning eller anpassad studiegång. Beslut om dessa stödåtgärder kan enbart fattas av rektor. Skolverkets allmänna råd anger att ”särskild undervisningsgrupp, enskild undervisning eller anpassad studiegång ska alltid utgå från elevens behov vad gäller ämnen, omfattning och tidsperiod.” Skolan behöver specificera planerade åtgärder inom lärmiljön. Elevhälsan ska vara involverad (Skolverket, 2014)

Enligt skollagen ska särskilt stöd som huvudregel ges inom den elevgrupp som eleven normalt tillhör och skolan är skyldig att vidta långtgående åtgärder för att tillgodose elevens stödbehov inom ramen för den ordinarie skolplaceringen

## Särskild undervisningsgrupp

Särskild undervisningsgrupp, som är en stödinsats, får erbjudas om det finns särskilda skäl för detta. En särskild undervisningsgrupp är en grupp som är sammansatt av elever som av särskilda skäl är föremål för särskilt stöd efter rektorsbeslut i enlighet med 3 kap 11§ i skollagen. Placering i särskild undervisningsgrupp är en extraordinär åtgärd som endast ska användas när skolan uttömt möjligheterna till särskilt stöd inom den ordinarie undervisningsgruppen. Eleven ska alltid ha kvar en placering på sin hemskola och tillhörighet till sin klass. Arbetet måste hela tiden inriktas på att eleven ska kunna återvända till den ordinarie undervisningsgruppen när det är möjligt. Rektor ansvarar för beslutet vilket inte kan delegeras. Stödet är tidsbegränsat och ska följas upp. Det är skolans ansvar att under placeringstiden utveckla en inkluderande lärmiljö med anpassningar av den fysiska, den pedagogiska och den psykosociala lärmiljön för att möta elevens behov vid återgång till den ordinarie undervisningsgruppen.

Särskilt stöd får inte reduceras till en fråga om *var* eleven får sin undervisning, utan ska handla om *vad* eleven får för undervisning.

### **Kommunövergripande särskild undervisningsgrupp**

Undervisning i särskilda undervisningsgrupper kan också vara kommunövergripande, det vill säga för elever från olika skolor. När en elev placeras i en kommunövergripande särskild undervisningsgrupp innebär det att eleven behåller sin placering i hemskolan för att underlätta en återgång, även då all undervisning bedrivs på den skolenhet där den särskilda undervisningsgruppen är placerad. Det är rektor på hemskolan som ansöker om en plats i den kommunövergripande särskilda undervisningsgruppen. Denna lösning innebär att rektor på elevens hemskola behåller sitt ansvar för eleven. Om det över tid framkommer att eleven gynnas av ett skolbyte till skolan där den särskilda undervisningsgruppen finns kan ett sådant byte ske (Statens offentliga utredningar, 2020).

### Enskild undervisning

Enskild undervisning innebär att eleven får enskild undervisning i stället för i grupp. Att få sin undervisning utanför den ordinarie klassens ram med andra elever eller ensam vid ett eller ett par tillfällen i veckan är inte att betrakta som särskild undervisningsgrupp eller enskild undervisning. Rektor ansvarar för beslutet vilket inte kan delegeras. Stödet är tidsbegränsat och ska följas upp.

### Anpassad studiegång

Anpassad studiegång innebär att skolan anpassar för en enskild elev genom att göra avvikelser från timplan, undervisningstid, ämnen och mål som gäller för utbildningen. Avvikelserna ska inte vara mer omfattande än nödvändigt. Åtgärden kan innebära att eleven lämnar skolan utan fullständig utbildning och kan innebära begränsningar att komma in på gymnasiet. Beslutet måste därför föregås av noggranna överväganden. Dessa måste göras kring vilka delar av ett ämne som det är lämpligt att göra avvikelser ifrån och om eleven kan delta i delar av undervisningen. Rektor ansvarar för beslutet vilket inte kan delegeras. Stödet är tidsbegränsat och ska följas upp.

### Resursskola

Resursskola finns inte som begrepp i nuvarande lagstiftning och ska ses som en placeringsskola med egen rektor. I lagrådsremissen (Regeringen, 2022) föreslås ändringar i skollagen med syfte att utveckla och tydliggöra förutsättningar för resursskolor. Vårdnadshavare ansöker till enheten. Vid ansökan görs en bedömning av elevens behov av särskilt stöd. Det ska finnas ett permanent och kontinuerligt behov av särskilt stöd. I Kalmar kommun finns ingen resursskola i kommunal regi.

### Utvärdering av särskilt stöd

Skolinspektionen genomförde 2014 en kvalitetsgranskning av särskilt stöd i enskild undervisning och särskild undervisningsgrupp (Skolinspektionen, 2014). Den visade att majoriteten av eleverna fått höjda betyg och betyg i fler ämnen än före placeringen. Detta



kan förklaras av en högre lärartäthet och att personalen har specialkompetens för att arbeta med elever i en viss typ av svårigheter.

I rapporten påpekas att stödet eleverna får före beslut om placering måste ses över så att det håller god kvalitet och motsvarar elevens behov. Skolinspektionen påvisar brister inom dokumentation, uppföljning och utvärdering av placeringen. Skolinspektionen menar att huvudmännen måste se till att eleverna får undervisning av lärare som är behöriga i respektive ämne. Det är extra viktigt för elever i särskild undervisningsgrupp så att de når så långt som möjligt i sin kunskapsutveckling. När en kommun erbjuder en särlosning är det inte ovanligt att det skapar ett behov av att placera elever där i stället för att skolenheterna skapar lösningar på egna enheten.

## Vetenskapligt stöd för ”särskilt stöd”

Det saknas svensk och nordisk forskning på effekterna av särskilt stöd (Skolverket, 2014). Det finns stöd från internationella studier för insatser från skolan för elever i behov av särskilt stöd vad gäller måluppfyllelse av kunskapsmålen i grundskolan. I en sammanställning av internationell forskning på särskilt stöd konstaterar man att det finns många olika metoder och arbetssätt för elever i behov av särskilt stöd som ger enstaka positiva effekter. Resultaten rör i huvudsak kunskapsutveckling och inte andra effekter som till exempel social tillhörighet.

Sammanställningen visar att det är **vad** som görs snarare än **var** det görs som har effekt. Exempelvis placering i mindre grupp har små effekter vad gäller utbildningsprestationer för elever i behov av särskilt stöd. Likaså har inkludering svag positiv effekt vad gäller kunskapsprestationer.

Utredningen om elevers möjligheter att nå kunskapskraven kom sommaren 2020 med ett delbetänkande ”En annan möjlighet till särskilt stöd. Reglering av kommunala resursskolor ” (Statens offentliga utredningar, 2020). Syftet var att kartlägga användningen av särskild undervisningsgrupp och att undersöka om dagens resursskolor möter de behov som finns. Utredningens slutsats i delbetänkandet är att skolor ibland behöver skapa särskilda organisatoriska lösningar för vissa elever under en period av skoltiden och i en omfattning som kan variera. Utgångspunkten måste alltid vara den enskilda elevens behov. Behovet av dessa lösningar hänger dock samman med vilket stöd eleven kan få i det ordinarie sammanhanget. Det går därför inte att dra slutsatsen att flera särskilda undervisningsgrupper eller resursskolor är det bästa sättet att tillgodose elever behov av stöd.

”Utredningen vill understryka att särskilt stöd inte får reduceras till en fråga om var eleven får sin undervisning. Det centrala bör vara undervisningens kvalitet och vilka möjligheter utbildningen som helhet ger eleven” (Statens offentliga utredningar, 2020).

## Bättre möjligheter att nå kunskapskraven SOU 2021:11

Slutbetänkandet av utredningen om elevers möjligheter att nå kunskapskraven *”Bättre möjligheter att nå kunskapskraven- aktivt stöd- och elevhälsoarbete samt stärkt utbildning för*

*elever med intellektuell funktionsnedsättning*” (Statens offentliga utredningar, 2021) presenterades under hösten 2021. Utredningen har haft tre huvuduppdrag:

- Kartlägga och analysera skolors stöd- och elevhälsoarbete samt lämna förslag till hur man kan skapa bättre förutsättningar för elever att nå de kunskapskrav som minst ska nås.
- Föreslå en acceptabel lägstanivå för tillgång till elevhälsans professioner.
- Analysera vilka insatser som kan vidtas för att stärka grundsärskolan och i viss mån gymnasiesärskolan.

Utredningen berör några av de områden som kan ha betydelse för elevers möjlighet att nå kunskapskraven såsom skolans arbete med extra anpassningar och särskilt stöd, elevhälsoarbetet och tillgången till elevhälsa. Skickliga lärare som bedriver en god undervisning och lärmiljöer som är anpassade till elevernas olika behov är troligen de mest effektiva sätten att få så många elever som möjligt att nå kunskapskraven menar utredningen. Det är ofta mer generella insatser som krävs och grunden för hög måluppfyllelse är att undervisningen håller hög kvalitet och utgår ifrån elevernas skiftande bakgrund. Elevernas möjligheter att lyckas i skolsituationen påverkas av skolans och undervisningens kvalitet, liksom av elevens mående, hälsa och närvaro i skolan.

En betydande andel elever som avslutade åk 9 vt. 2020, var inte behöriga till gymnasieskolans nationella program med tydliga skillnader mellan pojkar och flickor gällande betyg och behörighet till gymnasieskolan. Kartläggningen av de undersökta skolornas stödarbete påvisar brister i de utredningar som ligger till grund för stödinsatser samt att det ofta saknas ett helhetsperspektiv på elevens svårigheter. Anpassningar genomförs utan att elevens behoven utretts tillräckligt och insatserna motsvarar därför inte elevens behov. Tillräcklig kunskap för att sätta in rätt stödinsatser saknas och stödets effekter följs inte upp i tillräcklig omfattning.

Den ökande förekomsten av psykisk ohälsa bland barn och unga är en utveckling som rör elevers hälsa och därmed deras möjligheter till lärande. Flera skyddsfaktorer som är skolrelaterade beskrivs i rapporten såsom fungerande skolmiljö, trivsel, gott bemötande och god undervisningskvalitet. En annan skyddsfaktor är goda relationer. För psykisk hälsa behöver unga nära tillitsfulla relationer och någon att dela förtroenden med. Elever med funktionsnedsättning är i högre grad utsatta för olika former av mobbning, skattar sin hälsa sämre, har oftare psykisk ohälsa och fler stressrelaterade symtom i sin vardag jämfört med elever utan funktionsnedsättning. Elever med neuropsykiatriska funktionsnedsättningar tycks löpa större risk för omfattande skolfrånvaro. I rapporten beskrivs bristande kompetens om autism hos personalen, bristande anpassningar av skolmiljön samt bristande stöd i sociala situationer som några av orsakerna till frånvaron. Skolfrånvaro är en tydlig och självklar riskfaktor för att elever ska hamna efter i skolan och leder till en negativ spiral för elevens kunskapsutveckling.

Utredningen påpekar att elever kan få en mer välfungerande skolsituation i en särskild undervisningsgrupp. Det handlar inte sällan om elever som borde fått mer stöd tidigare under sin skolgång innan behovet av stöd blivit så stort att placering i särskild undervisningsgrupp blir aktuell. Rapporten beskriver elevers upplevelser av tillhörigheten till

sin klass som viktig och att undervisningen anpassas till deras behov. De beskriver också en stor nytta av att ibland få undervisas och arbeta i mindre grupp där de kan få mer individuell hjälp med stöd av lärare eller specialpedagog.

Elevassistenter är en form av särskilt stöd som är vanligt förekommande. Forskning som rör svenska förhållanden på området är begränsad men i internationella studier visas att när elevassistenter används i en mer allmän och friare roll som resurs, drar utredningen slutsatsen att elevassistenter inte bör användas som primära undervisare av elever i behov av särskilt stöd. Detta blir ofta fallet även om det inte är intentionen. Dessutom riskerar de sociala relationerna mellan elever i behov av särskilt stöd, lärare och andra elever att minska som en konsekvens av elevassistenternas arbete, när de i stället skulle behöva stärkas för att leda till ett ökat lärande. Forskarna ställer sig därför kritiska till att elevassistenter används som särskilt stöd och efterlyser mer forskning om elevassistenters arbete i svenska skolor.

## Särskilt stöd i andra kommuner

Följande kommuner har studerats:

**Danderyd** "Utredning av särskilda undervisningsgrupper i Danderyds kommun " (Danderyds kommun, 2019).

**Värmdö** " Rapport delprojekt 1 särskilt stöd och forskningsprogrammet inkluderande lärmiljö" (Värmdö kommun, 2018).

**Norrköping** "Organisation av stöd till barn och elever med behov av extraordinära stödåtgärder" Rapport till utbildningsnämnden 2018 (Norrköpings kommun, 2018)

**Östersund** via Spsm, "Sammanställning av minnesanteckningar från arbetet kring AST-grupp" (Specialpedagogiska skolmyndigheten, 2020).

**Norrköpings kommun** har i en sammanställning av forskning inom området gjort följande beskrivning (Norrköpings kommun, 2018):

De positiva utfall man ser av interventioner till elever med ADHD är lika bra i vanlig undervisning som i specialundervisning. Vad gäller elever med autism finns det få metaanalyser på effekter av stöd när det gäller kunskapsutveckling. Det är en heterogen grupp och därför är det nödvändigt att basera stödet på behoven hos den enskilda eleven. Samverkan med vårdnadshavare är betydelsefull för en positiv effekt.

Individuell undervisning har måttlig effekt på måluppfyllelse men effekten hänger samman med hur undervisningen utformas. Positiv effekt rapporteras för samundervisning som innebär att speciallärare/ specialpedagog ger stöd i klassrummet med elevens klasslärare eller ämneslärare. Det finns dock begränsad forskning på området.

Det finns få metaanalyser på stöd som ges i form av elevassistent som stöd till elev eller lärarassistent för stöd till lärare. Om assistentens roll är tydligt definierad vad gäller del i upplägget och genomförandet av det pedagogiska arbetet, kan den ha positiv effekt på elevens kunskapsutveckling. Annars är effekten liten.

Sammanfattningsvis menar forskarna att det särskilda stödet har positiv effekt om det ges under följande förutsättningar:

- Mindre sammanhang
- Hög personaltäthet
- Kompetens och förhållningssätt hos lärarna
- Långtgående anpassningar efter elevens behov.

Norrköpings kommun har utvärderat följande organisation gällande extraordinära stödåtgärder utifrån rapportens sammanställning.

- En lokal och områdesbaserad flexibel lösning inom skolenheterna.
- Centrala särskilda undervisningsgrupper
- Resursskola

Man menar att följande bör beaktas oavsett vilken organisationsform man väljer:

Det behöver finnas tydlighet kring mål, uppdrag och kompetens.

Utformningen av stödet ska innebära höga förväntningar på elevens lärande.

Stödet ska ge förutsättningar för eleven att klara senare undervisning i annan skolform.

Stödet ska inte skapa negativa bieffekter, t.ex. göra elever "assistentberoende", eller bidra till att eleverna inte klarar undervisning i helklass på grund av att de uteslutande fått undervisning en-till-en eller i mycket liten grupp.

Lär miljön för det särskilda stödet måste vara anpassad för målgruppen.

Norrköpings kommun har valt en lokal och områdesbaserad flexibel lösning inom skolenheterna.

**Danderyds kommun** har utrett särskilda undervisningsgrupper och beskriver styrkor och risker med särskilda undervisningsgrupper samt hur de kan hanteras (Danderyds kommun, 2019).

Kommunen citerar Skolverket som ser en risk med att det inte ställs tillräckliga krav på anpassningar i de ordinarie undervisningsgrupperna då särskilda undervisningsgrupper finns att tillgå. Myndigheten påpekar också att grupper kan leva kvar och fyllas på utan tydliga mål och syften för verksamheten. Kompetensen i de ordinarie grupperna kan utarmas då placeringar sker i hög utsträckning. Det finns risker med särskiljande lösningar när det gäller elevens kunskapsmässiga och sociala utveckling såsom stigmatiseringseffekter och negativ påverkan på elevens självbild och motivation.

Följande bör vara viktiga utgångspunkter för att motverka detta:

Elevens bästa ska vara utgångspunkt vid placeringar. Det är viktigt att undvika att särskilda undervisningsgrupper "institutionaliseras" och fortlever hur än elevunderlaget ser ut och utan att ha ett tydligt mål och syfte för verksamheten. För detta krävs systematisk och kontinuerlig uppföljning av huvudman och rektorer med syfte att utveckla verksamheten.

Ansvarsförhållandena bör vara tydliga. Det är rektor på den skola eleven går då stödbehovet uppmärksammas som har ansvar för beslut om placering i särskild undervisningsgrupp, liksom för uppföljning och utvärdering av stödåtgärden. Behoven ska tillgodoses skyndsamt

och det är således inte förenligt med att elevens ställs i kö till en särskild undervisningsgrupp.

Undervisning i ordinarie undervisningsgrupp ska vara förstahandsvalet. Den ordinarie undervisningen ska hålla en god kvalitet och motsvara de behov eleven har. Arbetssättet ska vara inkluderande. Anpassningar inom ramen för elevens vanliga klass ska prövas i tillräcklig utsträckning innan placering i särskild undervisningsgrupp. Om placering i särskild undervisningsgrupp är den bästa lösningen är det viktigt att begränsa placeringen, både när det gäller omfattning och tidperiod.

Välfungerande arbetssätt för placering och uppföljning av placeringar. Beslut om placering ska föregås av en utredning av elevens behov av särskilt stöd samt dokumenteras i ett åtgärdsprogram där det framgår vilka stödåtgärder som vidtas samt när och hur dessa följs upp och utvärderas.

Danderyds kommun identifierar följande frågor att beakta i fortsatt utvecklingsarbete vad gäller placering i särskilda undervisningsgrupper:

Hur tolkar vi bestämmelserna kring särskilda undervisningsgrupper och hur kan vi skapa en samsyn kring en tolkning? Är våra grupper särskilda undervisningsgrupper i skollagens mening?

Vilka särskilda undervisningsgrupper ska finnas i kommunen och varför?

Hur ska arbetssätt och rutiner för placering i och utskrivning ur våra särskilda undervisningsgrupper se ut?

Hur kan vi minimera riskerna som finns med placering i särskilda undervisningsgrupper, till exempel vad gäller minskad motivation, social exkludering, sänkta förväntningar och inlåsningseffekter?

Hur kan vi säkerställa att alla elever i de särskilda undervisningsgrupperna får undervisning av behöriga lärare i alla ämnen?

Utredningen kommer till följande slutsats och rekommendationer:

Utveckla samarbetet, stödet och uppföljningen.

Stärk förutsättningarna att möta eleverna i ordinarie undervisningen.

Säkerställ att arbetssätt och rutiner kring placering i särskild undervisningsgrupp motsvarar bestämmelserna

**Värmdö kommun** har i samarbete med Oxford Research (2015) genomfört en förstudie rörande hantering av kommungemensamma resursgrupper. Följande rekommendationer lämnades till kommunen:

Formulera en gemensam strategi för resursgrupperna baserad på kommunens definierade och aktuella behov.

Möjliggör ett tydligare huvudmannaskap för de kommungemensamma resursgrupperna.

Utveckla ett gemensamt uppföljningssystem för resursgrupperna.

Se över möjligheterna till långsiktig och förutsägbar finansieringsmodell för resursgrupper.

Med utgångspunkt i ovanstående har Värmdö kommun ingått i forskningsprogrammet "inkluderande lärmiljöer". Syftet har varit att formulera en gemensam strategi för att möta särskilda stödbehov. Målet har varit att skapa bästa möjliga förutsättningar för samtliga elever att uppnå kunskapskraven, likvärdighet samt effektiv resursanvändning. Detta ska

bilda underlag för beslut om det ska finnas kommungemensamma resursgrupper. Nuvarande system med kommungemensamma grupper kan inte bibehållas.

Värmdö kommun betonar att den samlade bilden är att när kommuner börjar jobba aktivt med inkluderande lärmiljöer så lägger de ner sina resursgrupper. En av fördelarna med detta är att kompetensen kring arbetet med elever i behov av särskilt stöd sprids bland personalen på skolan i stället för att enbart finnas hos personal som arbetar i en kommungemensam resursgrupp. Att möjliggöra för samtliga skolor att möta stödbehov kräver en synvända, en flexibilitet och en samsyn, en förändring av lärmiljöer och undervisning samt kollegialt lärande/stöd till pedagoger.

Kommunen beslutar efter utredning att behålla de kommungemensamma resursgrupperna men planerar ett nytt ställningstagande. Bedömningen görs att Värmdö kommuns grundskolor inte har beredskap för att själva skapa ett system för de elever i kommunen som har omfattande behov av särskilt stöd kombinerat med ett mindre sammanhang.

**Östersunds kommun** har genomfört ett flerårigt utredningsarbete gällande skolsituationen för elever med autism, där olika teoretiskt tänkbara verksamhetslösningar tagits fram. Specialpedagogiska skolmyndigheten har sammanställt anteckningarna från processen under rubriken "Rapport från arbetsgruppen omvänt integrerade elever" (Specialpedagogiska skolmyndigheten, 2020). Arbetsgruppens slutsats är att de berörda eleverna ska gå i grundskolan och inte vara integrerade i grundsärskolan, vilket varit lösningen tidigare. Erfarenheterna av elevgruppen är att svårigheterna att klara ordinarie undervisning ibland tilltar med elevernas stigande ålder.

Arbetsgruppens förslag är att eleverna hänvisas till en utvald skola där de tillhör de olika ordinarie grundskoleklasserna beroende på ålder men erbjuds undervisning i särskild grupp helt eller delvis beroende på elevens behov. Här betonas att elevgruppen ska möta personal med såväl ämnesspecifik som autismspecifik kompetens. Målsättningen för undervisningen är att eleven genom stärkt kunskapsutveckling ska kunna gå i sin ordinarie klass så mycket som möjligt.

Att hänvisa elever till en särskild skola där resurserna centraliserats kan innebära en inskränkning av elevens möjlighet att gå i en skola nära hemmet vilket utmanar Östersund kommuns inriktning mot en inkluderande skola. Detta är alltså inte att föredra men har vägts mot möjligheterna att anordna undervisning på respektive skola som blir funktionell för eleven. För denna elevgrupp anser arbetsgruppen att denna möjlighet inte finns och att det utifrån elevens bästa bör anordnas centralt stöd.

### **Synpunkter från elever och vårdnadshavare via Riksförbundet Attention**

Riksförbundet Attention genomför i samband med skolstart årliga skolenkäter (Attention, 2021). 2021 års enkät visar att många barn och elever med en neuropsykiatrisk funktionsnedsättning upplever mycket stor oro inför skolstart. 65% av eleverna med neuropsykiatrisk diagnos känner stor eller ganska stor oro inför terminsstarten. För deras föräldrar är siffran 75%. Oron beskrivs bero på bland annat avsaknad av anpassningar, bristande stöd, stökig skolmiljö, konflikter med klasskompisar och lärare samt mobbing. Förödande konsekvenser beskrivs för elevernas psykiska mående och självkänsla samt stora

konsekvenser för hela familjer. Av analysen framgår att all personal behöver få fördjupade kunskaper om NPF. Det är av största vikt att skolan lär sig upptäcka och ge adekvat stöd till dessa elever.

### **Synpunkter från elever och vårdnadshavare via Autism- och Aspergerförbundet**

Autism- och Aspergerförbundets skolenkät 2020 ([www.autism.se](http://www.autism.se), 2020) genomfördes i samverkan med Novus och skickades till medlemmar i förbundet. De svarande är föräldrar till skolbarn med autism. Enkäten visar att vart femte barn med autism är frånvarande från skolan 40 dagar eller mer under ett läsår vilket är en ökning jämfört med tidigare år. Många skolor saknar dessutom en plan för återgång till skolan efter den långa frånvaron. Orsakerna till frånvaron är enligt enkäten framför allt bristande stöd under skoldagen, brister i anpassning av skolmiljön och att personalen har låg kompetens om autism.

Autism och Aspergerförbundet påtalar behovet av kartläggning och tidig analys av elevens behov samt att rätt insatser kan minska risken för lång frånvaro. Det krävs flexibla lösningar, kompetens om autism och ett tillitsfullt bemötande för att bygga relationen med eleven över tid. När eleven kommer tillbaka till skolan efter lång frånvaro krävs individuellt utformade anpassningar och stöd. Många elever med autism är sensoriskt överkänsliga till exempel för ljud, ljus och dofter. Därför är det viktigt att skolmiljön anpassas för att minimera den typen av hinder. Ofta behöver eleverna stöd över hela skoldagen i både undervisning och sociala sammanhang, även på rasten och på fritids. Det är därför angeläget att både lärare och fritidspersonal har kunskaper om elevens individuella plan och är delaktiga i att ge eleven stöd.

## Stöd i Kalmar kommun

### Kommungemensamma resursgrupper

#### Hörselgruppen

Hörselgruppen i Kalmar kommun riktar sig till elever med hörselnedsättning som går i grundskola i Kalmar län. I hörselgruppen får eleverna träffa andra elever i olika åldrar med hörselnedsättning. En ökad medvetenhet och kunskap om sin egen hörselnedsättning och därtill välfungerande strategier, är en viktig del i elevens identitetsskapande. Det ger också goda förutsättningar för en ökad måluppfyllelse och för ett livslångt lärande.

#### Esplanadskolan

Esplanadskolan är en särskild undervisningsgrupp, vilket innebär att eleven fortsätter vara inskriven på sin ordinarie skola. Ett av skolans övergripande mål är att eleven ska kunna återgå till sin skola i större eller mindre omfattning.

## Målgrupp

Elever som under en kortare eller längre tidsperiod har behov av mycket omfattande anpassningar som inte kan tillgodoses på elevens ordinarie skola.

## Syfte

- Att arbeta förebyggande samt identifiera och undanröja hinder för elevernas lärande
- Att erbjuda en individualiserad skolgång med tydliggörande pedagogik.
- Att erbjuda en anpassad lärmiljö.
- Att ge eleven kunskaper om hur de lär bäst och vilka stöd de behöver för att nå kunskapsutveckling för att stegvis kunna ta större ansvar för sitt eget lärande.
- Att genom ett tätt samarbete med elevens vårdnadshavare undanröja hinder för lärande.
- Att skapa möjlighet för samverkan mellan de olika insatser som arbetar för eleverna och familjerna.
- Att kontinuerligt följa upp och utvärdera elevens placering i särskild undervisningsgrupp.
- Att arbeta aktivt för att eleven ska ges förutsättningar att återgå till ordinarie skola

## Verksamhetens mål

- Att eleverna utifrån sina individuella förutsättningar utvecklas optimalt mot läroplanens kunskapsmål.
- Att utveckla elevernas självförtroende och självtillit.
- Att ge eleverna verktyg för ökad självständighet.
- Att eleverna återgår till grundskolans ordinarie verksamhet.

## Funkaboskolans L-klass

Funkaboskolans L-klass riktar sig till elever i åk 1-9 med mycket stort behov av neuropsykiatriskt baserad pedagogik.

Syfte är att stödja rektor i arbetet med:

- Att förebygga samt identifiera och undanröja hinder för elevernas lärande
- Att erbjuda en specifik pedagogik för denna målgrupp
- Att erbjuda en anpassad lärandemiljö
- Att skapa möjlighet för samverkan mellan de olika insatser som arbetar för eleverna och familjerna.

Elevens hemskola ska ha prövat flera alternativa lösningar, som anpassats till elevens behov, innan det kan bli aktuellt att ansöka om plats i Funkaboskolans L-klasser. Detta utan att önskat resultat har uppnåtts.

Verksamhetens mål är:

- Att eleverna utifrån sina individuella förutsättningar utvecklas optimalt mot läroplanens kunskapsmål.



- Att utveckla elevernas självförtroende och självtillit.
- Att ge eleverna verktyg för ökad självständighet.

## Lokala lösningar på skolenhet

### Lindsdalsskolornas särskilda undervisningsgrupp

Lindsdalsskolorna har sedan höstterminen 2021 skapat en liten grupp med elever som på grund av stora svårigheter har behov av ett mindre sammanhang. I dagsläget jobbar tre pedagoger heltid, det är en lärare riktad mot elever på lågstadiet, en lärare riktad mot mellanstadiet samt en fritidsledare. Vi har sju elever som just nu tillhör "Lilla studion" och dessa är från åk 2-6. Förfarandet för att tillhöra "Lilla studion" är genom ett första beslut i elevhälsan som föregås av samråd och inte sällan externa funktioner såsom BUP och habiliteringen. Fler av eleverna går hela skoldagar, men flertalet har anpassad studiegång. En del elever har även fritidsplats både innan och efter skolan.

### Tallhagsskolans särskilda undervisningsgrupp

Tallhagsskolan har sedan starten av skolan höstterminen 2021 en liten grupp för elever i behov av stöd i ett mindre sammanhang. Gruppen kallas Studion. Eleverna har individanpassade scheman och har, beroende av elevens behov, mer eller mindre tid på Studion. Eleverna har kvar en tydlig klasstillhörighet i ordinarie klass. På Studion arbetar en socialpedagog och en lärare heltid. Därtill har speciallärare/specialpedagoger undervisning med eleverna samt handledning till övrig personal. Även andra lärare har undervisning på Studion för att möjliggöra undervisning i liten grupp av ämnesbehöriga lärare. Beslut om att erbjudas plats på Studion görs efter att extra anpassningar och annat särskilt stöd inte möter elevens behov i tillräcklig omfattning och föregås alltid av att en pedagogisk kartläggning och åtgärdsprogram upprättats. Samverkan med BUP, habilitering, socialtjänst och utbildningsförvaltningens mobila team är vanligt. Tät samverkan med vårdnadshavare och kontinuerlig uppföljning av insatserna görs.

### Falkenbergsskolans resurscentrum

Med syfte att gå från ord till handling och omsätta läroplanens mest centrala intention om en skola för alla elever har Falkenbergsskolans resurscentrum växt fram. I hjärtat av skolan har samverkan skett mellan skolledning och elevhälsan. Där har grunden lagts till en pedagogisk miljö som har till uppgift att vara den kompletterande, nedskalade och väl genomtänkta del av elevernas skoldag som möjliggör lärande på vägen till god måluppfyllelse samt gott mående. Miljöerna är inredda för att möta elevernas behov av anpassningar inom NPF och uppdelade stadiesvis; F-3, 4-6 och 7-9. I dagsläget har vi 20 elever som har sin tillhörighet till RC.

Här arbetar lärare, speciallärare/pedagog och elevassistent tillsammans kring elevernas skoldag. I dialog med elev och dennes vårdnadshavare bedömer elevhälsan och ytterst rektor om plats på resurscentrum kan rekommenderas för en elevs skolgång. Alla elever har sin givna klasstillhörighet.

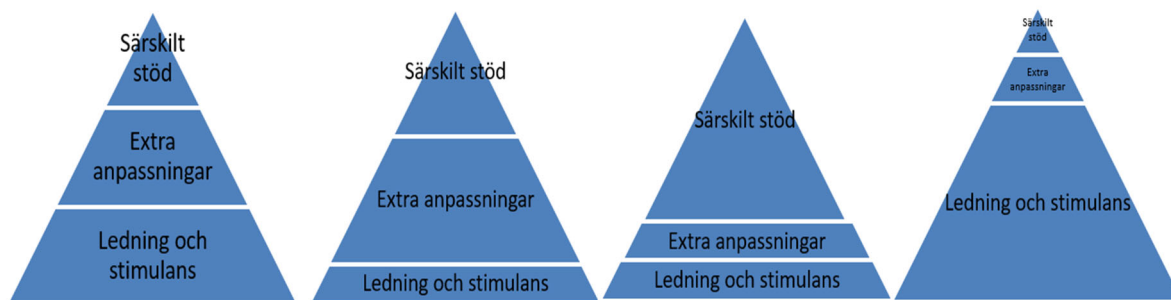
Arbets sättet för elever inom NPF utgår från SPSM:s tillgänglighetsmodell, där såväl pedagogisk, fysisk och social miljö har skapat strukturer som är gemensamma för hela skolan. Utgångspunkten är att eleverna har undervisning i sin ordinarie klass så mycket som det går och specialpedagogerna jobbar mycket med att anpassa miljö och undervisning för att det ska fungera. Klasstillhörigheten med dess mentorer är viktig för eleverna för att känna delaktighet och känsla av sammanhang i skolan. Resurscentrum är den trygga punkten, deras tillflyktsort när de behöver komma undan och arbeta vid den egna arbetsplatsen för att få lugn och ro eller extra stöd av speciallärare.

## Ljungbyholmsskolans särskilda undervisningsgrupp

Ljungbyholmsskolan startade höstterminen 2019 upp en liten grupp för elever i behov av särskilt stöd i ett mindre sammanhang. Vi kallar gruppen för Ateljén. Just nu har vi 7 elever i år 2-6 som undervisas i Ateljén. Eleverna har sin tillhörighet i sin ordinarie klass och undervisas i Ateljén utifrån sitt individuella behov. En plats i Ateljén erbjuds när extra anpassningar och annat särskilt stöd inte är tillräckligt för att möta elevens behov. Beslutet att erbjuda en plats tas först i EHT och sedan i samråd med vårdnadshavare och i förekommande fall habilitering, BUP eller annan extern samarbetspartner. Idag arbetar en speciallärare och två pedagogiska resurser i gruppen.

## Generellt stöd

För att erbjuda alla elever en utbildning med elevens bästa i fokus enligt Skolverkets definition, krävs lika tillgång till utbildning, lika kvalitet i utbildningen och rätten till kompensatoriska åtgärder som tar hänsyn till elevers olika förutsättningar. Grunden för detta är ett gott generellt stöd. I Kalmar kommun finns redan på enskilda skolenheter och centralt i kommunen ett välfungerande stödarbete. Projektgruppens förslag ska inte ersätta detta utan endast komplettera med förslag gällande en långsiktigt hållbar lösning för elever men behov av extraordinära stödinsatser som inte kan erbjudas i elevens ordinarie skola. Utifrån genomförd inventering kan vi se skillnader i när och hur arbete med ledning och stimulans, extra anpassningar och särskilt stöd genomförs på olika skolor i Kalmar kommun. Ett kommunövergripande arbete med att utveckla arbetet med ledning och stimulans på alla skolor behövs utöver denna översyn av särskilda undervisningsgrupper för att öka likvärdigheten i Kalmar kommun.



## Central elevhälsa

Central elevhälsa i Kalmar omfattar medicinska, psykologiska, psykosociala och specialpedagogiska insatser. Arbetet sker som ett kompletterande stöd till kommunens förskolor, särskola och grundskolor när det gäller kartläggning, utredning, handledning, rådgivning och kompetensutveckling.

Målen för verksamheten är:

- att främja lärande
- att undanröja hinder för lärande
- att arbeta förebyggande och hälsofrämjande

Samtliga professioners arbete riktas mot hela Kalmar kommun och Södermöre kommunalförvaltning.

## Närvarofrämjande insatser

Mobila elevhälsateamets huvuduppdrag är att tillfälligt förstärka lokal barn-/elevhälsa på enskilda enheter. Tillsammans arbetar de aktivt i barn- eller elevgrupp och även på individnivå, för att skapa större trygghet och undanröja hinder för lärandet. Inom uppdraget ska teamet särskilt uppmärksamma problematisk skolfrånvaro och familjehemsplacerade barns skolgång. Teamet består av kurator, specialpedagog och skolpsykolog.

## Frivilliga insatser

### Matematik Delux

Matematik delux är en frivillig insats efter skoltid som riktar sig till elever i årskurs 5-9 som trots omfattande stödinsatser under skoltid bedöms ha svårt att nå kunskapskraven för betyget E i årskurs 6-9. De elever som erbjuds plats på Matematik delux ska dock klara kunskapskraven i övriga ämnen. Eleverna ges en omstart och mer tid för att övervinna matematiksvårigheterna och erbjuds en forskningsbaserad undervisning. Syftet är att

eleverna ska uppnå målen för åk 6 respektive 9 i matematik, öka sitt självförtroende med hjälp av MTM (Mental Träning i Matematik) samt finna lust och glädje till matematikämnet.

## Engelska Delux

Engelska delux är en frivillig insats efter skoltid som riktar sig till elever i årskurs 5-9 som trots omfattande stödåtgärder under skoltid bedöms ha svårt att nå kunskapskraven för betyget E i årskurs 6-9. De elever som erbjuds plats på Engelska delux ska dock klara kunskapskraven i övriga ämnen. På Engelska delux arbetar eleverna med ämnets alla delar (tala, skriva, läs- och hörförståelse). Stort fokus läggs på grundläggande kunskaper samt att höja elevernas självförtroende i ämnet samt att synliggöra deras utveckling. Målet är att eleverna ska klara kunskapskraven i engelska i årskurs 6 respektive årskurs 9.

## Inventering av behov

En kartläggning har genomförts för att sammanställa Kalmar kommuns grundskolors nuvarande organisation gällande särskilt stöd samt vilket kommande behov som finns.

## Genomförande av intervjuer

Under vårterminen 2021 genomförde projektgruppens medlemmar intervjuer med samtliga rektorer i grundskolan i Kalmar kommun. Frågor som ingick i kartläggningen finns i bilaga 1.

## Sammanfattning av intervjuer

Intervjuerna sammanställdes och följande behov och utvecklingsområden framkom:

- Stora skillnader i hur vi tolkar och använder begrepp såsom extra anpassningar, särskilt stöd, särskild undervisningsgrupp, enskild undervisning, resursskola och resursgrupp.
- Stora skillnader i när och hur insatser görs.
- Behov framkom om strukturer för att stötta elever med mycket särskilda behov, framför allt inom svårare autism och andra neuropsykiatriska hinder.
- Behov att tänka till kring kompetensförsörjning inom området så att vi kan behålla personal med denna särskilda kompetens samt rekrytera ny.

## Förslag till utformning av stöd

I Kalmar kommuns utbildningspolitiska vision 2020-2023 beskrivs att *alla barn ska ges förutsättningar att lyckas i skolan. Med kunskap, likvärdighet och trygghet i fokus bidrar personalen till att utveckla barn och elever till demokratiska medborgare.*

En långsiktig vision för Kalmar kommuns arbete med stöd till elever i behov av särskilt stöd innebär att eleven ska kunna erbjudas det stöd som behövs på sin hemskola. Samtliga

skolor ska ha kompetens och hög kvalitet i arbetet med extra anpassningar och särskilt stöd. Om en elev tillfälligt behöver mer stöd än vad hemskolan kan erbjuda så finns särskilda undervisningsgrupper med särskild kompetens. Hemskolan ska systematiskt under elevens placering i särskild undervisningsgrupp utveckla undervisning och extra anpassningar för att möta elevens behov vid en återgång. Projektets mål under fas ett avser att ta fram ett förslag till hur man skapar goda förutsättningar för inrättande av särskild undervisningsgrupp samt riktlinjer för en sådan verksamhet.

Detta är ett område där lösningar inte är självklara. Det är många aktörer involverade, politiker, tjänstemän, rektorer och även vårdnadshavare, som ibland drar åt olika håll. Det är också ett flertal olika omständigheter att beakta, såsom skolans författningar, forskning och ekonomiska förutsättningar, liksom att samma lösning kan innebära både möjligheter och risker när det gäller elevens kunskapsmässiga och sociala utveckling.

Projektgruppen har utifrån gällande lagstiftning och lagrådsremiss (Regeringen, 2022) tagit ställning till olika organisatoriska lösningar med elevens bästa i fokus. Den lösning som föreslås är grundad på forskning, rapporter från svenska skolmyndigheter samt erfarenheter från andra kommuner och i Kalmar kommun.

*Oavsett lösning bör följande beaktas:*

- Tydlighet runt mål, uppdrag och kompetens
- Utformningen av stödet ska innebära höga förväntningar på elevens lärande
- Lär miljön måste vara anpassad för målgruppen
- Stödet ska ge förutsättningar för eleven att klara senare undervisning i annan skolform. Stödet ska inte skapa negativa bieffekter såsom assistentberoende, eller bidra till att eleven inte klarar undervisning i helklass på grund av att all undervisning skett en-till-en eller i mycket liten grupp.
- Placering av verksamheten med närhet till vanlig grundskola

*Följande kriterier har använts inför projektgruppens ställningstagande:*

- Elevens bästa och rätten till utbildning (Barnkonventionen)
- Likvärdighet (Skolverkets definition)
  - a) Rätten till lika tillgång till utbildning
  - b) Rätten till lika kvalitet i utbildning
  - c) Rätten till kompensatoriska åtgärder som tar hänsyn till barnens olika förutsättningar
- Lagstiftning
- Vetenskaplig grund och beprövad erfarenhet
- Organisatoriska förutsättningar

## Förslag till organisation

De centrala lösningar som idag förekommer i kommunen i form av Esplanadskolan och Funkaboskolans L-klasser visar ett bra sätt att organisera det särskilda stödet. Diskussioner i chefsgruppen samt behovsinventeringen via rektorsintervjuer har utmynnat i ett behov av

fler platser än de som finns i de gemensamma grupperna idag. Den lösning som föreslås innebär en ökning av antalet platser fördelade på följande sätt:

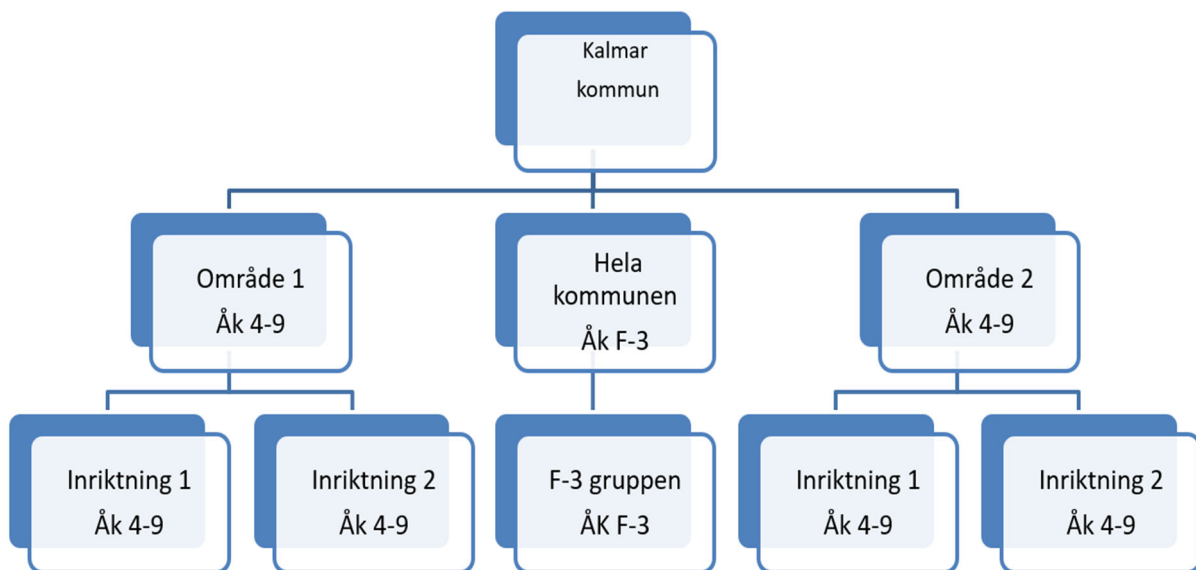
### Särskilda undervisningsgrupper i Kalmar kommun

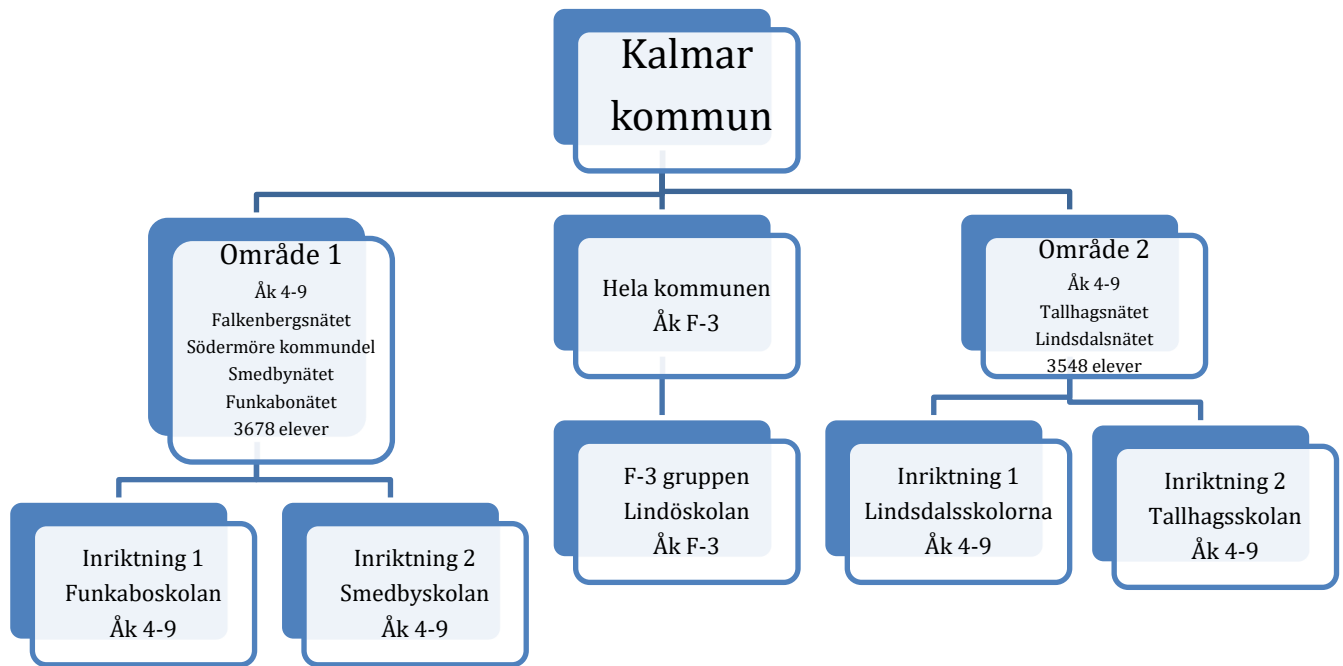
- Fyra särskilda undervisningsgrupper för åk 4-9. Då ingår Esplanadskolan och Funkaboskolans L-klasser.
- Två olika inriktningar på grupperna i åk 4-9.
- En särskild undervisningsgrupp i åk F-3.

Verksamheterna föreslås beskrivas utifrån pedagogisk inriktning inte eventuell diagnos. Grupperna bör namnges med klassbeteckningar. Gemensam beskrivning kan vara "särskild undervisningsgrupp för elever som har behov av omfattande anpassningar som inte går att tillgodose i ordinarie klass med inriktning mot tydliggörande pedagogik".

*Inriktning 1:* Elever i behov av autismpedagogik

*Inriktning 2:* Elever i behov av ADHD-pedagogik samt mer blandade behov





Förslaget innebär att eleven tillhör hemskolan men i samband med utvärderingen av placeringen kan individuella bedömningar leda till att vårdnadshavarna erbjuds plats på placeringsskolan.

## Beredningsgrupp

För att säkerställa likvärdigheten i kommunen bör de aktualiserade eleverna till de olika grupperna behandlas gemensamt av en beredningsgrupp med syftet att vara utredande inför rektorsbeslut runt enskilda elever. En E-tjänst för ansökan föreslås. Av ansökan ska framgå vilka åtgärder som genomförts och hur dessa utfallit, innan ansökan skickas in.

Beredningsgruppen bör omfatta skolläkare, skolpsykolog, specialpedagog med särskilt uppdrag, en representant för rektorsgruppen, chefen för central elevhälsa samt en samordnare.

Beredningsgruppen bistår rektor i utvärderingen av insatserna en gång per läsår.

Uppföljningen sker på både individnivå och huvudmannanivå samt ingår i huvudmannens systematiska kvalitetsarbete.

## Lokalförutsättningar

För att få önskad effekt av placeringen erfordras ändamålsenliga lokaler som är anpassade för målgruppen. Följande förutsättningar bör beaktas:

- Närhet till grundskola F-9 för att ge förutsättningar för inkludering av elever
- Närhet till grundskola F-9 för att ge förutsättningar för samverkan mellan personal
- Anpassad lärmiljö utifrån perceptuella svårigheter
- Möjlighet till anpassad matsituation
- Tillgång till flera toaletter

- Möjlighet till egen ingång
- Plats för vila
- Taxiplats, avlämningsmöjligheter

## Personal

- Erfarenheter från kommunen visar behov av legitimerade och behöriga lärare med fokus på kunskapsmål
- Olika personalbehov i grupperna beroende på inriktning exempelvis fritidspedagog, socialpedagog och kurator
- Erfaren personal som kan ge stöd
- Börja i det lilla med erfaren personal och stöd av personal som redan idag arbetar i liknande sammanhang
- Fungerande handledningsorganisation redan från början
- Nätverk för personal som arbetar med samma inriktning
- Gemensam kompetensutveckling
- Samordnare och administratör, någon som blir särskilt kompetent inom området



## Fördelar och nackdelar med tillhörighet på hemskola respektive placeringsskola

### Fördelar

- + Utslussning
- + Behålla sociala kontakter
- + Tillhörighet "ej bortvald"
- + Kunskaper om elev vid återgång
- + Incitament att ta tillbaka eleven
- + Incitament att anpassa för att elevens ska kunna återgå
- + Kunskapshöjning på hemskolan
- + Gynnar elevsynen
- + Ökad tillgänglig lärmiljö för hela skolan
- + Förbättra skolkulturen "en skola för alla"

### Nackdelar

- Administrativt svårhanterligt, ex.vis. sjukanmälan, betyg, NP
- Längre beslutsvägar
- Otydlighet
- Utslussning ej gynnsamt för alla elever
- Tappar relationer
- Ansvarig rektor ej chef för personal
- Tillhörighet "ej höra till någonstans"
- Utslussning organisatoriskt svårt

## Styrning och organisering på huvudmannanivå

Nästa led i projektet fas 2 kommer att innehålla följande delar:

- Fortsatt arbete med processbeskrivning för hur man skapar goda förutsättning för att inrätta särskild undervisningsgrupp.
- Arbeta fram förslag till stödmaterial gällande lokalförutsättningar.
- Arbeta fram förslag till stödmaterial gällande personalkompetens.
- Arbeta fram förslag till riktlinjer för beredningsgruppens arbete.
- Arbeta fram ett förslag till processbeskrivning gällande e-tjänst för aktualisering till särskild undervisningsgrupp.
- Förslag till funktionsbeskrivningar för samordnare och administrativ personal kopplade till de särskilda undervisningsgrupperna.
- Uppföljning som ingår i det systematiska kvalitetsarbetet på huvudmannanivå.

## Styrning och organisering på skolor med särskilda undervisningsgrupper

Nästa led i projektet fas 2 kommer att innehålla följande delar:

- Checklistor gällande åtgärder och beslut som ska ske före placering i särskild undervisningsgrupp.
- Checklistor gällande åtgärder och beslut som ska ske under placering i särskild undervisningsgrupp.
- Checklistor gällande åtgärder och beslut som ska ske vid återgång från särskild undervisningsgrupp.
- Uppföljning som ingår i det systematiska kvalitetsarbetet på skolorna med särskilda undervisningsgrupper.

## Fortsatt utvecklingsbehov

Under projektets gång har projektgruppen identifierat viktiga faktorer som är en förutsättning för att kunna genomföra projektets intentioner. Dessa förutsättningar ingår inte i nuvarande projekt utan behöver arbetas med parallellt för att kunna nå Kalmar kommuns långsiktiga vision.

- Arbeta fram en samsyn i hela styrkedjan kring området med ledning och stimulans, extra anpassningar, och särskilt stöd.
- Ett kommunövergripande arbete med att utveckla arbetet med ledning och stimulans på alla skolor behövs.
- Behov att tänka till kring kompetensförsörjning inom området så att vi kan behålla personal med denna särskilda kompetens samt rekrytera ny.
- Efter projektets slut utarbeta stöd för att utveckla det lokala arbetet med EHT.
- Utveckla samverkan med externa aktörer såsom socialtjänst, polis och region.

## Referenser

- Attention, R. (den 23 08 2021). *Attentions skolenkät 2021*. Hämtat från Riksförbundet Attention: <https://attention.se/2021/08/23/attentions-skolenkat-2021-visar-pa-stor-oro-infor-skolstart/>
- Danderyds kommun. (2019). *Utredning av särskilda undervisningsgrupper i Danderyds kommun Dnr: UN 2018 0068*. Danderyd: Danderyds kommun.
- Läroplan för grundskolan samt för förskoleklassen och fritidshemmet. (den 08 10 2021). Hämtat från Skolverket: *Läroplan för grundskolan samt för förskoleklassen och fritidshemmet*
- Norrköpings kommun. (2018). *Organisering av stöd till barn och elever med behov av extraordinära stödåtgärder Dnr: 2018/3145606*. Norrköping: Norrköpings kommun.
- Regeringen. (den 17 02 2022). *Lagrådsremiss Resursskolor och tilläggsbelopp för särskilt stöd*. Hämtat från <https://www.regeringen.se/492546/contentassets/0cfc6b3295f64c458d6f7e808a0fcb6b/resursskolor-och-tillaggsbelopp-for-sarskilt-stod>
- Skolinspektionen. (2014). *Skolinspektionens rapport 2014:06 Särskilt stöd i enskild undervisning och särskild undervisningsgrupp*. Stockholm: Skolinspektionen.
- Skolverket. (2014). *SKOLFS 2014:40 Allmänna råd, Arbete med extra anpassningar, särskilt stöd och åtgärdsprogram*. Stockholm: Skolverket.
- Skolverket. (2014). *Skolverkets rapport 409 Fristående skolor för elever i behov av särskilt stöd -en kartläggning*. Stockholm: Skolverket.
- Skolverket. (2014). *Stödinsatser i utbildningen - om ledning och stimulans, extra anpassningar och särskilt stöd*. Stockholm: Skolverket.
- Skolverket. (2014). *Särskilda undervisningsgrupper- en studie om organisation och användning av särskilda undervisningsgrupper i grundskolan*. Stockholm: Skolverket.
- Specialpedagogiska skolmyndigheten. (2020). *Sammanställning från arbetet kring AST-grupp i Östersunds kommun*. Stockholm: SPSM.

Statens offentliga utredningar. (2021). *SOU 2021:11 Slutbetänkande, Bättre möjligheter för elever att nå kunskapskraven—aktivt stöd- och elevhälsoarbete samt stärkt utbildning för elever med intellektuell funktionsnedsättning*. Stockholm: Regeringskansliets förvaltningsavdelning.

Statens offentliga utredningar. (2020). *SOU 2020:42 Delbetänkande, En annan möjlighet till särskilt stöd - Reglering av kommunala resursskolor*. Stockholm: Regeringskansliets förvaltningsavdelning.

Utbildningsdepartementet. (2010). *Skollag (2010:800)*. Hämtat från Sveriges Riksdag: [https://www.riksdagen.se/sv/dokument-lagar/dokument/svensk-forfattningssamling/skollag-2010800\\_sfs-2010-800](https://www.riksdagen.se/sv/dokument-lagar/dokument/svensk-forfattningssamling/skollag-2010800_sfs-2010-800)

Värmdö kommun. (2018). *Slutredovisning delprojekt 1 särskilt stöd: Kommungemensamma resursgrupper Dnr: 2017/UTN/0021*. Värmdö: Anna Boman.

www.autism.se. (den 10 12 2020). *Medlemsundersökning om stödinsatser 2020*. Hämtat från [www.autism.se](https://www.autism.se/media/fsjlywmd/enk%C3%A4t-om-st%C3%B6dinsatser-2020.pdf): <https://www.autism.se/media/fsjlywmd/enk%C3%A4t-om-st%C3%B6dinsatser-2020.pdf>