

Planeringsenheten

PM Trafik Parkering Norrliden centrum

Bakgrund

År 2019 påbörjades en detaljplan för Norrliden centrum med syfte att förtäta och utveckla centrumet med bland annat bostäder, handel och hälsocentral. Detaljplanearbetet pågår i skrivande stund och en faktor som påverkar centrumets framtida utformning är mobilitet, i synnerhet vilken förväntad bilparkeringsefterfråga som centrumet antas generera vid sitt färdigställande. Antalet parkeringsplatser påverkar centrumets utformning.

I Kalmar kommuns gällande Verksamhetsplan (*Verksamhetsplan med budget 2021 och ekonomisk planering för 2022-2023*) framgår som mål att andelen resor med gång, cykel och kollektivtrafik ska öka.

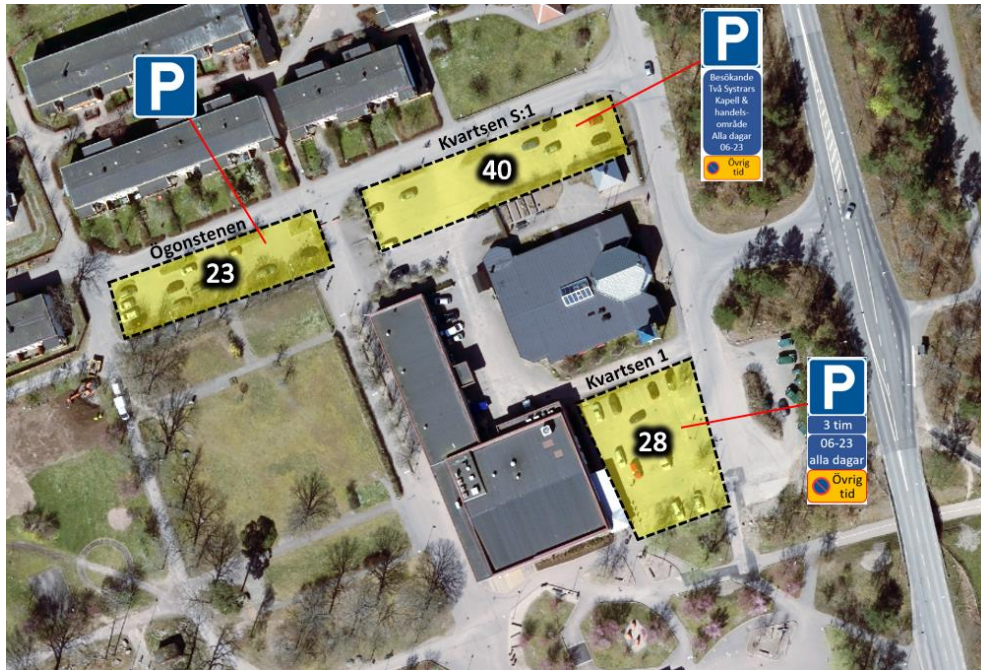
Syfte

Syftet med detta Trafik-PM är att studera det förväntade bilparkeringsbehovet som planerad utveckling av Norrliden centrum antas att få. Utredningen kommer att utgöra ett underlag i pågående detaljplanearbete.

Nulägesbeskrivning

Norrliden centrums nuvarande parkeringsplatser

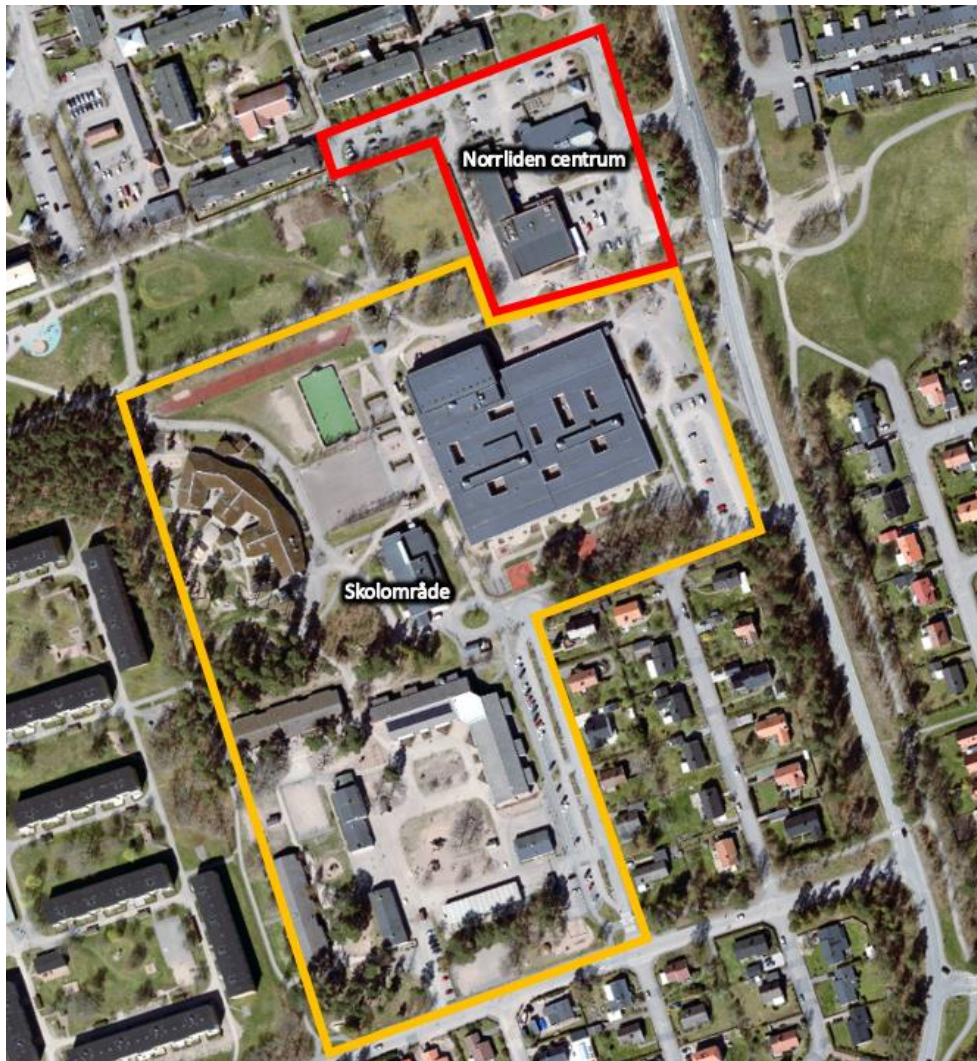
Vid Norrliden centrum finns idag 91 parkeringsplatser. Parkeringsplatserna regleras olika (se *Figur 1*).



Figur 1: Antal parkeringsplatser vid Norrliden centrum och dess reglering.

Strax söder om centrumet finns Kalmarsundsskolan med sammanlagt 122 parkeringsplatser inom skolområdet (se *Figur 2*). De flesta av skolområdets parkeringsplatser är skyltade med "P", alltså att parkering är tillåten i ett dygn under vardagar.

Under 2021 byggs dock skolans parkeringsplats längs Norrlidsvägen om. Bland annat kommer en hämta/lämna-plats att ordnas vilket kommer att förändra antalet parkeringsplatser gentemot tidigare 122 platser.



Figur 2: Utdrag från Kalmar kommuns parkeringsriktlinjer (2016), gällande stadsdelscentrum.

Kalmar kommuns parkeringsriktlinjer - stadsdelscentrum

I Kalmar kommuns gällande parkeringsriktlinjer (2016) framgår att parkerings efterfrågan vid stadsdelscentrum ska utredas särskilt (se *Figur 3*). Anledningen till att en särskild utredning behöver göras beror på att stadsdelscentrum innehåller en funktionsblandning med handel, verksamheter och bostäder där kommunen anser att parkeringarna i första hand ska kunna ske genom samnyttjande. Ett stadsdelscentrum serverar lokalt sitt eget omland, vilket gör det aktuellt att studera stadsdelens karaktär och områdesspecifika statistik. Norrliden centrum nämns i parkeringsriktlinjerna som ett av Kalmar kommuns befintliga stadsdelscentrum.

Kalmar kommun vill uppmuntra en utveckling och förtätning av stadsdelscentra och bykärnor där det inom en begränsad yta finns funktionsblandning med handel, verksamheter och bostäder. Kommunen anser att ansvaret för parkeringarna i första hand ska ske genom samnyttjande av ytor där de olika fastighetsägarna och verksamheterna ingår i en gemensamhetsanläggning. Kommunen anser också att parkering till kunder och besökande till verksamheterna ska prioriteras före boende och anställda, i direkt anslutning till målpunkterna. Denna prioritering går att styra genom olika tids- och avgiftsregleringar på både på kvarter-smark och allmän platsmark.

Befintliga stadsdelscentrum är Södercentrum, Berga, **Norrliden** och Lindsdal som alla servar ett större omland. Framtida stadsdelscentrum enligt kommunens översiktsplan är Västra staden i Smedby och Södra Staden i Rinkabyholm.

Figur 3: Utdrag från Kalmar kommuns parkeringsriktlinjer (2016), gällande stadsdelscentrum.

Kollektivtrafik

Busshållplats *Norrlidens Centrum* trafikeras av stadsbusslinje 405. Hållplatsen är placerad på Norrlidsvägen cirka 100 meter öster om centrumet (se *Figur 4*). Under större delen av en vardag går bussen var tionde minut, vissa turer under morgon och eftermiddag går var femte minut. Under helgdagar trafikeras hållplatsen mestadels var tjugonde minut.

Resandestatistiken för hållplats Norrlidens Centrum var (under 2019) 168 resande per dag. År 2020 samt år 2021 beräknas som avvikande år avseende resandestatistik på grund av Covid-19. Hållplatsen är en av de tjugo hållplatser inom Kalmar tätort med flest antal resande.

Generellt anses ett maximalt acceptabelt gångavstånd från en busshållplats vara cirka 400 meter. För busshållplatsen nås hela centrumet in inom denna radie.



Figur 4: Busshållplats Norrliden centrums två hållplatslägen.

Gång- och cykeltrafik

I Norrliden finns idag ett väl sammanhängande gång- och cykelvägnät, både inom stadsdelen samt till och från stadsdelen (se *Figur 5*). Vad gäller acceptabelt gångavstånd finns flera olika faktorer som spelar in. Ett vanligt förekommande mått är att cirka 400 meter anses vara ett rimligt avstånd att gå. För Norrlidens centrum innebär det att en del bostäder och verksamheter har ett acceptabelt gångavstånd till Norrliden centrum (se *Figur 6*).

Vad gäller acceptabelt cykelavstånd nämns oftast maximalt fem kilometers avstånd som rimligt. För Norrliden centrum innebär det att en större del av Kalmar tätort har ett acceptabelt cykelavstånd till centrumet. Det är fem kilometers avstånd (fågelväg) från Norrliden centrum till Kalmar Slott.



Figur 5: Gång- och cykelvägnät Norrliden.



Figur 6: Norrliden centrum med radie 400 meter, vilket anses vara ett acceptabelt gångavstånd.

Parkeringsriktlinje - Beräkning av parkeringstal

För att räkna fram antal parkeringar så ska kommunens parkeringsriktlinjers zon-talsindelning användas (Figur 7). Det finns fyra zon-talsindelningar (A-D) där zon A medger det lägsta antalet parkeringar och D det högsta antalet parkeringar. Zonerna avgörs av geografiskt område och talen ska räknas utifrån BTA (bruttoarea). Norrliden ligger inom zon C men i och med att Norrliden centrum pekats ut som ett stadsdelscentrum så ska möjlighet till samnyttjande studeras enligt parkeringsriktlinjerna, vilket kan leda till en annan zon.

Denna parkeringsutredning kommer slutligen att ge en rekommenderad zon för det framtida centrumets parkeringstal, i detta fall gällande bilar.

Grundtal för parkering								
Kalmar kommun 2016								
	CYKEL				BIL			
	ZON A	ZON B	ZON C	ZON D	ZON A	ZON B	ZON C	ZON D
FLERBOSTADSHUS								
	Boende + besökare varav besökare cykel 50 %				Boende + besökare varav besökare bil 10%			
P-platser per 1000 m ² BTA	24 + 12	23 + 12	24 + 12	23 + 12	8 + 1	10 + 1	11 + 1	13 + 1
P-platser per 1 rum och kök	0,9	1,0	1,0	1,0	0,2	0,3	0,3	0,4
P-platser per 2 rum och kök	1,7	2,0	2,0	2,0	0,4	0,6	0,7	0,8
P-platser per 3 rum och kök	2,6	3,0	3,1	3,0	0,7	0,9	1,0	1,3
P-platser per 4 rum och kök	3,5	4,0	4,1	3,9	0,9	1,2	1,4	1,7
SMÅHUS								
	Boende + besökare varav besökare cykel 50 %				Boende + besökare varav besökare bil 10%			
P-platser per 1000 m ² BTA	16 + 8	20 + 10	20 + 10	21 + 10	7 + 1	8 + 1	9 + 1	12 + 1
P-platser per hus	3,2	3,9	3,7	3,6	1,0	1,2	1,2	1,6
KONTOR OCH INDUSTRI								
	Anställda + besökare				Anställda + besökare			
Kontor: P-platser per 1000 m ² BTA	20 + 2	16 + 2	12 + 1	8 + 1	14 + 1	20 + 2	22 + 2	26 + 3
Industri: P-platser per 1000 m ² BTA	8 + 1	6 + 0,4	3 + 0,2	3 + 0,2	5 + 0,4	8 + 1	8 + 1	10 + 1
HANDEL								
	Anställda + besökare				Anställda + besökare			
Generellt: P-platser per 1000 m ² BTA	8 + 25	6 + 20	5 + 15	3 + 10	5 + 25	8 + 30	8 + 32	10 + 33
Dagligvarubutik: P-platser per 1000 m ² BTA	10 + 35	8 + 28	6 + 21	4 + 14	7 + 35	10 + 42	11 + 44	13 + 46
Sällanvarubutik: P-platser per 1000 m ² BTA	5 + 15	4 + 12	3 + 9	2 + 6	4 + 15	5 + 18	6 + 19	7 + 20
RESTAURANG OCH HOTELL								
	Anställda + besökare				Anställda + besökare			
Restaurang: P-platser per 1000 m ² BTA	5 + 35	4 + 28	3 + 14	2 + 14	4 + 32	5 + 35	6 + 39	7 + 42
Hotell: P-platser per 1000 m ² BTA	2 + 15	1 + 12	1 + 9	1 + 6	1 + 14	2 + 15	2 + 17	2 + 18
SKOLVERKSAMHET								
	Anställda + elever/besökare				Anställda + elever/besökare			
Förskola: P-platser per 1000 m ² BTA	10 + 49	8 + 48	6 + 48	4 + 48	7 + *	10 + *	11 + *	11 + *
Grundskola: P-platser per 1000 m ² BTA	5 + 47	4 + 47	3 + 47	3 + 46	3 + **	5 + **	5 + **	7 + **
Gymnasieskola: P-platser per 1000 m ² BTA	5 + 57	4 + 56	3 + 42	2 + 28	4 + 0,4	5 + 1	6 + 1	7 + 1
ÄLDREVÅRDBOENDE***								
	Anställda + besökare				Anställda + besökare			
P-platser per 1000 m ² BTA	4 + 1	3 + 1	2 + 0,3	1 + 0,4	2 + 0,9	4 + 1	4 + 1	5 + 1

* Plats för hämtning/lämning bör omfatta 1,5 bilplats per avdelning plus en hkp-plats

** Plats för hämtning/lämning bör omfatta ca 8 bilplatser till 14 klasser, dvs en tvåparallell skola, eller ca 0,58 bilplatser per klass.

*** Vårdboende utöver äldrevårdboende kräver speciell utredning

Figur 7: Parkeringszoner och grundtal från Kalmar kommuns parkeringsriktlinjer.

Parkeringsbeläggning Norrliden centrum

Vid genomförda parkeringsbeläggningsstudier har det konstaterats att parkeringsplats Ögonstenen till största del nyttjas av boende i området. Parkeringsplatsens parkeringsreglering är likaså inte anpassad eller skyltad för just centrumet. Därmed kommer inte denna parkeringsplats att behandlas vidare då den med ovan resonemang inte antas tillhöra centrumet och dess verksamheter (se *Figur 8*).



Figur 8: Parkeringszoner och grundtal från Kalmar kommuns parkeringsriktlinjer.

Det har även konstaterats, vid genomförda beläggningsstudier, att parkeringsplatserna vid skolområdet under dagtid är fullbelagda. Under nattid nyttjas parkeringsplatserna i mindre utsträckning. Samtidigt finns det ett potentiellt parkeringsbehov för skolan och dess verksamheter även under kvälls- och nattid då exempelvis sporthallen nyttjas av olika idrottsföreningar. Därmed bedöms att de parkeringsplatser som är placerade vid skolområdet helt ska tillägnas skolan och dess verksamheter. Därmed behandlas inte skolområdets parkeringar i vidare beräkningar av parkeringstal för Norrliden centrum.

Parkeringsbeläggning - resultat

Under sommaren och hösten år 2016 genomfördes en parkeringsbeläggningssstudie för Norrliden centrum. Beläggningen studerades under dagtid. Eftersom trafiksituationen bedöms vara densamma som idag bedöms beläggningssstudien resultat fortsatt vara aktuell.

Ur beläggningssstudien (se *Figur 9*) framgår att parkeringarna kring Norrliden centrum nyttjas ungefär till hälften i snitt per dygn/antal. Sett till den sammanlagda beläggningen så var det som flest parkerade bilar en söndag i november kl. 10:30. Det var då sammanlagt 53 bilar parkerade vilket innebär 78 % beläggning. En nyttjandegrad på 80-90% är eftersträvansvärt för att få en så optimerad parkerad som möjligt. Studien från år 2016 visar alltså på att centrumets parkeringsplatser har en fungerande nyttjandegrad idag, räknat till maxtimmen.

2016	Vardag		Vardag		Vardag		Vardag		Lördag		Söndag		Lediga platser & Beläggningsgrad Som mest	
	Antal platser	Juli 08:00	November 08:00	Juli 13:00	November 13:00	Juli 15:00	November 15:00	Juli 19:00	November 19:00	Juli 11:00	November 11:00	Juli 10:30		November 10:30
Kvartsen S:1	40	13	21	14	22	24	21	17	12	16	14	36	35	4 (90 %)
Kvartsen 1	28	4	14	11	22	20	17	8	11	6	22	11	18	6 (79 %)
Sammanlagt	68	17	35	25	44	44	38	25	23	22	36	47	53	15 (78 %)

Figur 9: Resultat parkeringsbeläggningssstudie Norrliden centrum år 2016.

Med hjälp av beläggningssstudierna är det möjligt att studera hur Norrliden centrum "beter sig" idag gällande parkeringsbeläggning, alltså vilken zon (enligt kommunens parkeringsriktlinjer) som centrumet fungerar som idag.

Utifrån beläggningssstudien går det att konstatera att centrumets parkeringssituation med god marginal klarar zon A eftersom maximalt observerade bilar (53 stycken) inte överstiger zon A-talet 72 stycken (se *Figur 10*).

Parkeringsituation idag			Zon A	Zon B	Zon C	Zon D
Verksamhet	BTA	Verksamhetstyp				
Coop-butik	1000	Dagligvarubutik	42	52	55	59
Kyrka	1000	Sällanvarubutik	19	23	25	27
Övriga centrumverksamheter	600	Sällanvaubutik	11	14	15	16
Sammanlagt			72	89	95	102

Antal P-platser idag	68
P-beläggning max (besökare+personal)	53
Slutsats: Norrliden centrum har p-platser som zon A, och "beter sig" som zon A.	

Figur 10: Nuvarande parkeringssituation Norrliden centrum utifrån Kalmar kommuns parkeringsriktlinjers zon-indelning.

Bedömning

Utifrån beläggningsstudiens resultat samt centrumets goda förutsättningar för kollektivtrafik och gång- och cykel så bedöms centrumets verksamheter kunna ha antal bilparkeringsplatser utifrån zon A. På så vis uppmuntras samnyttjande. Parkering i direkt anslutning till centrumets verksamheter ska prioriteras för kunder och besökare före anställda.

Vad gäller ny vårdverksamhet behöver den verksamhetens parkeringstal tas fram med hjälp av verksamhetens egen bedömning, vilket är i linje med kommunens parkeringsriktlinjer. Det finns inga grundtal för beräkning av vårdverksamhet i parkeringsriktlinjerna.

För nya bostäder bedöms den gällande parkeringszonen att fortsatt vara lämplig, det vill säga zon C. Med zon C minskar risken att centrumverksamheternas parkeringar nyttjas av personer tillhörande de tillkommande bostäderna. Det är på så vis också viktigt att verksamheternas parkeringsplatser styrs med en lämplig parkeringsreglering så att parkeringen riktas till fördel för kunder och besökare. Exempelvis parkeringsförbud under nattid.

Observera att ovan resonemang enbart avser bilparkeringsplatser. Antalet cykelparkeringsplatser ska för hela centrumet följa zon C, vilket centrumet ligger inom.

Slutsats

Antalet parkeringsplatser är beroende av hur mycket som kommer att byggas vid Norrliden centrum. Antalet bilparkeringsplatser räknas fram med hjälp av det resultat som framkommit i denna parkeringsutredning, vilken sammanfattas i textrutan nedan. Zonerna utgår från kommunens parkeringsriktlinjer.

Centrumverksamhet (befintliga och nya): Zon A

Bostäder: Zon C

Vårdverksamhet: Behörig verksamhet avgöra

Anton Johansson

Trafikplanerare