

Utbildningsnämnden

## Svar på remiss av reviderad skolkulturstrategi, RELEVANT

### Förslag till beslut

Utbildningsnämnden föreslår att kommunstyrelsen beslutar:

Kommunstyrelsen antar utbildningsnämndens yttrande som sitt och överlämnar det som Kalmar kommuns yttrande gällande Region Kalmar läns remiss av reviderad skolkulturstrategi, Relevant.

### Bakgrund

Skolkulturstrategin Relevant antogs ursprungligen i november 2013 av styrelsen för Regionförbundet i Kalmar län. Det övergripande målet och syftet med strategin var och är att öka samverkan mellan kommunerna, de regionalt finansierade kulturverksamheterna och Linnéuniversitetet samt att säkerställa alla elevers rätt att vara konsumenter av, deltagare i och producenter av all slags kultur. Skolkulturstrategin aktualiserades under 2022 för att förtydliga hur frågan om skola och kultur, och kultur för barn och unga är prioriterade, både på nationell och internationell nivå. Revidering av strategin har pågått under hösten 2023, där strategins syfte och mål har tydliggjorts. Genom en reviderad version av skolkulturstrategin Relevant får parterna som ingår i strategin ett uppdaterat underlag för sitt arbete med kultur i skolan.

### Yttrande

Utbildningsnämnden ser positivt på revideringen av skolkulturstrategin Relevant och föreslår ett godkännande, men ger som förslag att förtydliga beskrivningen av de kulturresor som förskolor och skolor kan boka, vad betyder ”i mån av plats” i praktiken? Verksamheten har svårt att boka kulturresor.

### Konsekvenser

Förslaget bedöms inte få några negativa konsekvenser för den ekologiska, sociala eller ekonomiska hållbarheten. Det bedöms inte heller få några negativa konsekvenser ur jämställdhetsperspektivet, barn- och elevperspektivet, eller miljöperspektivet.

Mats Linde  
Förvaltningschef

Emma Edh  
Verksamhetsutvecklare



Enligt sändlista

## Begäran om yttrande över förslag till den reviderade versionen av skolkulturstrategin Relevant

Region Kalmar län har reviderat den nu gällande skolkulturstrategin Relevant. Regionstyrelsen i Region Kalmar län har beslutat att skicka ut remissversion för möjlighet till yttrande

### Vad är skolkulturstrategin Relevant?

Skolkulturstrategin Relevant har funnits i Kalmar län sedan 2013 och är en modell och strategi för samverkan mellan skola och kultur i Kalmar län. Relevant har sin utgångspunkt i den nationella läroplanen samt regionala, nationella och internationella mål och lagar om barns rätt till kultur.

### Lämna remissyttrande senast **28 juni 2024**

Fram till den 28 juni 2024 kan alla som vill lämna remissyttrande.

Region Kalmar län önskar att remissyttrande lämnas i PDF-format via e-post till [registrator@regionkalmar.se](mailto:registrator@regionkalmar.se)

Märk remissyttrandet med diarienumret RS 2023/1782.

### Vad händer sen?

När remisstiden gått ut sammanställs alla remissyttranden och beaktas inför färdigställande av slutversion. Slutgiltigt beslut av skolkulturstrategin Relevant paneras fattas av regionfullmäktige under hösten 2024.

Slutversionen av skolkulturstrategin Relevant kommer tillgängliggöras på Region Kalmar läns hemsida samt spridas till berörda aktörer.

### Frågor

Frågor om remissen besvaras av Cecilia Alm, kulturutvecklare; basenhet Näringsliv och kultur, [cecilia.alm@regionkalmar.se](mailto:cecilia.alm@regionkalmar.se)

### Bilaga

Remissversion, reviderad skolkulturstrategi Relevant

## Sändlista – Remiss av reviderad skolkulturstrategi Relevant

Remissperioden pågår till den 28 juni 2024 och är öppen för alla som vill lämna remissyttranden över förslag till reviderad skolkulturstrategi Relevant.

Borgholms kommun  
Emmaboda kommun  
Hultsfreds kommun  
Högsby kommun  
Kalmar kommun  
Mönsterås kommun  
Mörbylånga kommun  
Nybro kommun  
Oskarshamns kommun  
Torsås kommun  
Vimmerby kommun  
Västerviks kommun  
Kommunförbundet i Kalmar län  
Linnéuniversitetet  
Biblioteksutveckling Region Kalmar län  
Byteatern Kalmar länsteater  
Capellagården  
Filmregion Sydost  
Kalmar konstmuseum  
Kalmar läns arkivförbund  
Kalmar läns hembygdsförbund  
Kalmar läns hemslöjdsförening  
Kalmar läns museum  
Kalmar läns musikstiftelse

Litteraturnod Vimmerby  
Riksteatern Kalmar län  
Svenskt Rockarkiv  
The Glass Factory  
Virserums konsthall

§

Ärendenummer RS 2023/1782

## Remiss av reviderad skolkulturstrategi, RELEVANT

### Beslut

Regionstyrelsen godkänner reviderad skolkulturstrategi Relevant och beslutar att densamma ska skickas ut på remiss enligt sändlista.

Sista svarsdag för remissen är den 28 juni 2024.

### Bakgrund

Skola och kultur är ett kulturpolitiskt prioriterat område på kommunal, regional och statlig nivå. I nationella kulturpolitiska mål uttrycks att kulturpolitiken särskilt ska uppmärksamma barn och ungas rätt till kultur. Även i Barnkonventionen och i den nationella läroplanen för grundskolan (Lgr22) återfinns skrivningar som beskriver barn och ungas rätt att ta del av och utöva kultur.

I den regionala kulturplanen ”Kultur att växa i” 2023 – 2024 benämns skola och kultur som ett särskilt prioriterat område på regional nivå. Majoriteten av länets kommuner har en antagen skolkulturplan eller kulturgaranti för skolan. Inom det regionala nätverket Kulturarenan, bestående av konsulenter och pedagoger från de regionala kulturverksamheterna, bedrivs ett viktigt arbete gällande samverkan med kommunernas skolkultursamordnare och skolkulturombud.

I arbetet med kommande regional kulturplan för 2025 – 2028 föreslås barns rätt till kultur som ett av fyra kulturpolitiskt prioriterade områden. Det prioriterade området kan möjliggöras genom bland annat god tillgång till kultur under skoltiden.

Skolkulturstrategin Relevant antogs ursprungligen i november 2013 av styrelsen för Regionförbundet i Kalmar län. Det övergripande målet och syftet med strategin var och är att öka samverkan mellan kommunerna, de regionalt finansierade kulturverksamheterna och Linnéuniversitetet samt att säkerställa alla elevers rätt att vara konsument av, deltagare i och producenter av all slags kultur. Skolkulturstrategin aktualiserades under 2022 för att förtydliga hur frågan om skola och kultur, och kultur för barn och unga är prioriterad, både på nationell och internationell nivå.

En revidering av strategin har pågått under hösten 2023, där strategins syfte och mål har tydliggjorts. Vidare har layouten förändrats, uppdatering till aktuell läroplan för grundskolan har gjorts och strukturen för uppföljning av strategin har förtydligats. Strategin kommer inte tidsättas, utan revideras vid behov.

Genom en reviderad version av skolkulturstrategin Relevant får parterna som ingår i strategin ett uppdaterat underlag för sitt arbete med kultur i skolan. Revideringen innebär också en återstart i form av ökad dialog och uppföljning av det prioriterade området skola och kultur vilket kan fungera som ett stöd för fortsatt samverkan.

Efter skolkulturstrategin har varit ute på remiss och den slutliga versionen har fastställts av regionfullmäktige hösten 2024 uppmuntras kommunerna till att anta skolkulturstrategin, tillsammans med kommunala skolkulturplaner, i kommunstyrelsen i respektive kommun.

I processen för revidering av skolkulturstrategin Relevant har en enkel prövning av barnets bästa genomförts. Barnets bästa har beaktats i revideringen i enlighet med Barnkonventionen.

---

Ärendet har behandlats på sammanträde med regionala utvecklingsnämnden den 17 januari 2024. Nämnden har föreslagit regionstyrelsen att godkänna reviderad skolkulturstrategi Relevant och beslutar att densamma ska skickas ut på remiss enligt sändlista.

Regionstyrelsens arbetsutskott lämnade § 22 den 19 januari 2024 följande förslag till regionstyrelsen:

”Regionstyrelsen godkänner reviderad skolkulturstrategi Relevant och beslutar att densamma ska skickas ut på remiss enligt sändlista.

Sista svarsdag för remissen är den 28 juni 2024”.

---

## **Överläggning**

Efter avslutad överläggning beslutar regionstyrelsen enligt arbetsutskottets förslag.

## **Protokollsanteckning**

Samtliga ledamöter från Moderaterna lämnar följande protokollsanteckning:

”Liksom den kulturplan som nyligen gick ut på remiss är tjänstemannaförslaget genomarbetat, men avsaknaden av politiska inslag är tydlig.

Trots att flera frågor som berör ärendet varit uppe under mandatperioden, såsom skolbio som kulturresa, att utöka antalet kulturresemål samt att diskutera alternativ med KLT som skulle möjliggöra att de många landsbygdsskolor med dålig eller obefintlig reguljär busstrafik i anslutning också ska få möjlighet att resa, finns inget av detta med i det förslag som nu går ut på remiss. Detta till trots försäkringar i många lägen om att nya idéer såsom nyss nämnda ska tas i beaktande.

I mötet med kommunerna inför framtagandet av den kommande kulturplanen var kulturresorna en av de hetaste frågorna. På pappret låter det väldigt bra men för lejonparten av länets skolor utanför stadskärnorna är en kulturresa idag närmast en utopi. Är det så vi vill ha det? Det ska verka bra medan verkligheten säger något annat. Eller vill Region Kalmar län på riktigt öka barn och ungas tillgång till kultur?

Då förhoppningen att sittande majoritet ska vilja eller orka ändra eller lägga till något utöver det tjänstemännen producerat är liten, sätter vi viss förhoppning till att kommunerna gör jobbet. När remissvaren sedan inkommit och sammanställts kommer vi att återkomma.”

### **Handlingar**

1. Protokollsutdrag från regionstyrelsens arbetsutskott § 22 den 19 januari 2024
2. Ojusterat protokollsutdrag RUN daterat den 17 januari 2024
3. Tjänsteskrivelse RUN daterad den 10 januari 2024
4. Relevant – En strategi för samverkan mellan skola och kultur i Kalmar län, remissversion
5. Sändlista – Remiss av reviderad skolkulturstrategi Relevant

Protokollsutdrag till: regional utvecklingsdirektör  
Remissinstanser enligt sändlista



## Relevant

– En strategi för samverkan mellan skola och kultur i Kalmar län





# Relevant – en strategi för samverkan mellan skola och kultur i Kalmar län

Skolkulturstrategin Relevant ska, med barn och ungas rätt att delta i det kulturella och konstnärliga livet, främja samordning och utveckling av befintlig skolkulturverksamhet samt möjliggöra prioritering av gemensamma resurser; lokalt, regionalt och nationellt. Alla barn och unga i Kalmar län ska ha likvärdig möjlighet, oavsett socioekonomiska och demografiska faktorer såsom kön, bakgrund, funktionsförmåga eller var de går i skolan, att under skolgången kunna delta i, uppleva och skapa kultur.

Målet med skolkulturstrategin är att säkerställa alla elevers rätt att delta i, uppleva och skapa kultur. Detta ska ske genom ökad samverkan mellan Kalmar läns kommuner och de regionalt finansierade kulturverksamheterna samt i nära samspel med lokala, regionala och nationella professionella kulturaktörer, Region Kalmar län samt Linnéuniversitetet.

Relevant tar utgångspunkt i den nationella läroplanen samt regionala, nationella och internationella mål och lagar om barn och ungas rätt till kultur och är en strategi och modell som klargör roller och uppdrag för samverkan runt kultur i skolan i Kalmar län.

# Parter

Skolkulturstrategin Relevant reglerar samverkan mellan Region Kalmar län, kulturverksamheter med regionala uppdrag, kommunerna i Kalmar län och Linnéuniversitetet. Om en överenskommelse skrivs mellan Region Kalmar län och en regional kulturverksamhet gäller samverkansuppdraget i strategin även för denna verksamhet.

## Region Kalmar län har regionala överenskommelser med:

- Byteatern Kalmar Länsteater
- Capellagården
- Filmregion Sydost
- Kalmar Konstmuseum
- Kalmar läns Arkivförbund
- Kalmar läns Hembygdsförbund
- Kalmar läns Hemslöjdsförening
- Kalmar läns museum
- Kalmar läns Musikstiftelse – Länsmusiker
- Litteraturnod Vimmerby
- Riksteatern Kalmar län

- Svenskt Rockarkiv
- The Glass Factory
- Virserums Konsthall

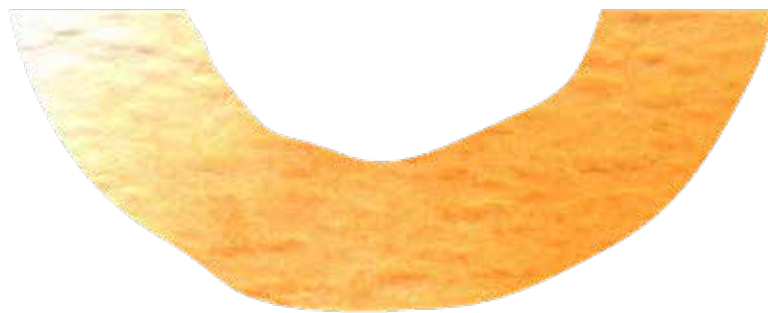
## Kalmar läns kommuner

- Borgholm
- Emmaboda
- Hultsfred
- Högsby
- Kalmar
- Mönsterås
- Mörbylånga
- Nybro
- Oskarshamn
- Torsås
- Vimmerby
- Västervik

## Linnéuniversitetet

- Fakulteten för konst och humaniora
- Nämnden för lärarutbildningen





# Utgångspunkter för samverkan

## Strategins mål och syfte

Skolkulturstrategin Relevant:s mål är att säkerställa att alla elever i förskola, grundskola, gymnasium och anpassad skola i Kalmar län har rätt att vara deltagare i, konsumenter och producenter av kultur. Detta görs genom samverkan mellan länets kommuner, de regionala kulturverksamheterna, Region Kalmar Län och Linnéuniversitetet.

Relevant är en strategi och modell för samverkan där parternas uppdrag formuleras så att den främjar måluppfyllelse för skolans läroplan, barnkonventionen samt möjliggör att den regionala utvecklingsstrategin och den regionala kulturplanens prioriteringar och mål kan uppnås.

”Skolan ska ansvara för att varje elev efter genomgången grundskola kan använda och ta del av många uttrycksformer såsom språk, bild, musik, drama och dans samt har utvecklat kännedom om samhällets kulturutbud”. (Läroplan för grundskolan samt för förskoleklassen och fritidshemmet -22)

## Förutsättningar

För många barn och unga är skolan den viktigaste arenan för mötet med ett brett spektrum av konst, kultur och kulturarv (fortsättningsvis kallat kultur). Detta innebär att skolans och kulturföreträdarnas agerande i relation till varandra är avgörande för elevers likvärdiga tillgång till och möjlighet att uppleva, delta i och skapa kultur.

Förutsättningarna för en bättre samverkan runt kultur i skolan stärks på nationell nivå genom Barnkonventionen, Skolverkets läroplan (lgr-22), förordning (2007:1436) om stadsbidrag till kulturell verksamhet i skolan (Kulturrådets skapande skola-bidrag) och Kultursamverkansmodellen. I Kalmar län regleras kulturens villkor genom den regionala utvecklingsstrategin, den regionala kulturplanen, överenskommelser mellan Region Kalmar län och regionala kulturverksamheter samt via de kommunala kulturplanerna.

För att möjliggöra barn och ungas rätt till kultur, där kultur i skolan ingår, behöver kommunala, regionala och statliga medel och insatser samverka. I detta flernivåsamverkanssystem har de olika nivåerna olika funktioner.

Kommunala medel, strukturer och rutiner är avgörande för det löpande arbetet med kultur i skolan. Kommunernas arbete med kultur i skolan är grunden för att kunna erbjuda alla barn och unga att uppleva, delta i och utöva kultur.

Regionala medel främjar tillgången till ett varierat och professionellt kulturutbudet via de regionala kulturverksamheter. Region Kalmar län fördelar regionala och statliga medel via Kultursamverkansmodellen och bidrar med regionala kulturverksamheter och, via ett flertal av dessa verksamheter, ett subventionerat utbud. Vidare erbjuder Region Kalmar län KulturreSOR via tåg och buss inom den ordinarie linjetrafiken, i mån av plats.

Statliga medel inom kulturområdet bidrar till en nationell kulturell infrastruktur och möjliggör ett brett utbud av olika kulturformer och uttryck i hela landet. Genom stödet Skapande Skola, där skolhuvudmän kan söka bidrag för professionell kultur i skolan, möjliggörs extra satsningar utöver kommunernas ordinarie skolkulturbudget.



## Styrdokument och lagar

Barn och ungas rätt till kultur finns reglerade i lagar på nationell och internationell nivå, bland annat genom FN:s konvention om barnets rättigheter, eller Barnkonventionen som den även kallas. Sedan 1 januari 2020 är Barnkonventionen lag i Sverige och den består av 54 artiklar och fyra grundprinciper.

- Alla barn har samma rättigheter och lika värde
- Barnets bästa ska beaktas vid alla beslut som rör barn
- Alla barn har rätt till liv och utveckling
- Alla barn har rätt att uttrycka sin mening och få den respekterad

I artikel 31 lyfts särskilt alla barns rätt till att fritt delta i det kulturella och konstnärliga livet samt att konventionsstaterna ska respektera och främja barnets rätt att till fullo delta i det kulturella och konstnärliga livet.

Konventionsstaterna erkänner barnets rätt till vila och fritid, till lek och rekreation anpassad till barnets ålder och rätt att fritt delta i det kulturella och konstnärliga livet.

Konventionsstaterna ska respektera och främja barnets rätt att till fullo delta i det kulturella och konstnärliga livet och ska uppmuntra tillhandahållandet av lämpliga och lika möjligheter till kulturell och konstnärlig verksamhet samt till rekreations och fritidsverksamhet. (Artikel 31, Barnkonventionen)

I propositionen *Tid för kultur* (2009), som ligger till grund för våra nuvarande nationella kulturpolitiska mål, belyses barn och ungas rätt till kultur och att detta ökar deras förståelse av sig själva, av omvärlden och bidrar till reflektion och kritiskt tänkande. I propositionen nämns också deltagande i kulturlivet som ett viktigt verktyg för barn och unga ur ett samhällsperspektiv och att kulturell medvetenhet och kulturella uttrycksformer är en kompetens som kan göra barn och unga bättre rustade för morgondagens behov och förväntningar.

### De nationella kulturpolitiska målen

Kulturen ska vara en dynamisk, utmanande och obunden kraft med yttrandefriheten som grund. Alla ska ha möjlighet att delta i kulturlivet. Kreativitet, mångfald och konstnärlig kvalitet ska präglade samhällets utveckling.

### För att uppnå målen ska kulturpolitiken:

- främja allas möjlighet till kulturupplevelser, bildning och till att utveckla sina skapande förmågor,
- främja kvalitet och konstnärlig förnyelse,
- främja ett levande kulturarv som bevaras, används och utvecklas,
- främja internationellt och interkulturellt utbyte och samverkan,
- särskilt uppmärksamma barns och ungas rätt till kultur.

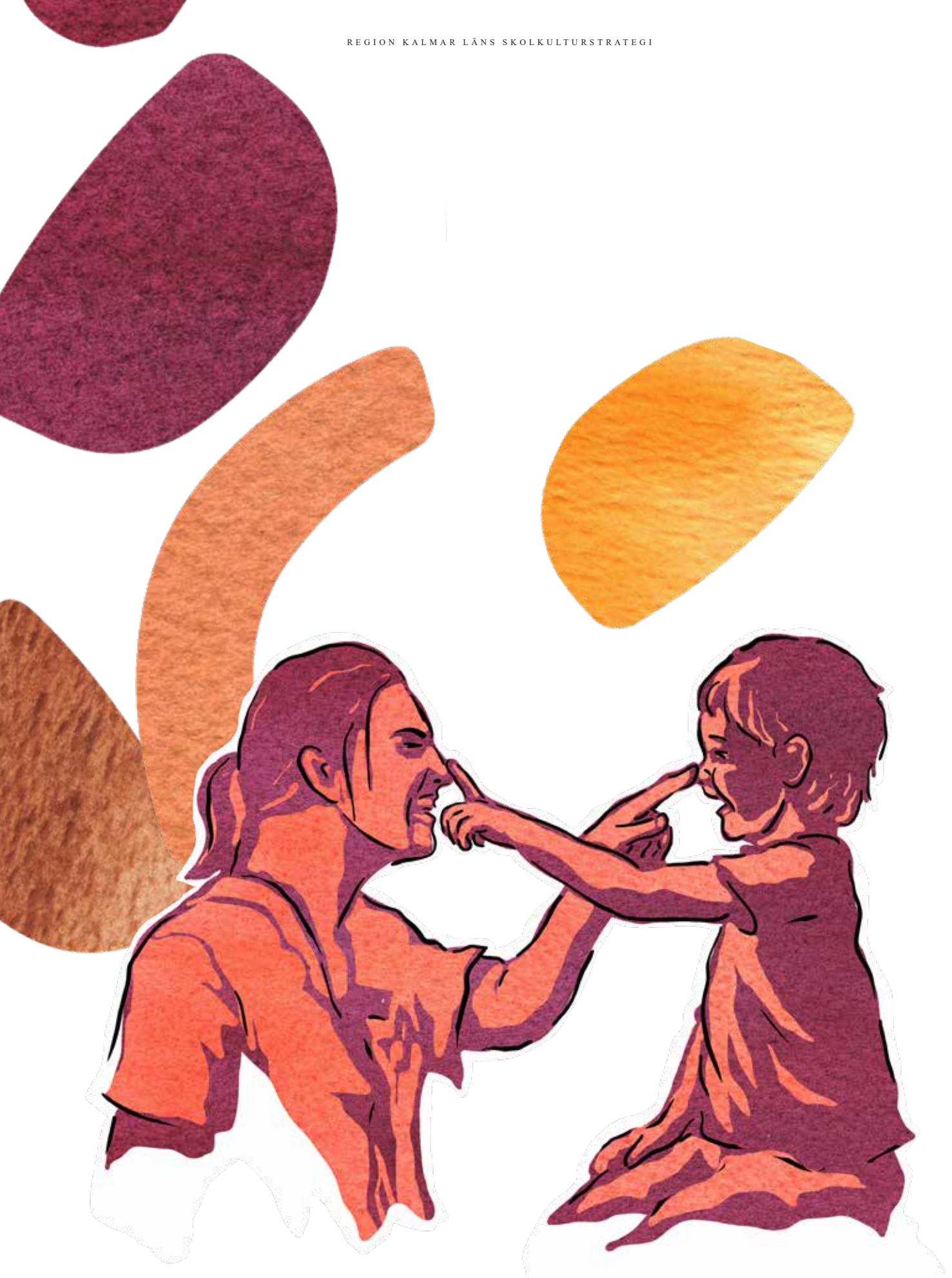
## Lärande och måluppfyllelse

Strategin strävar mot en hållbar utveckling av lärandet i enlighet med läroplanen och de regionala utvecklingsmålen. Strategin bidrar direkt till att uppfylla läroplanens mål om kunskaper och insikt i kulturarvet samt användandet av olika estetiska uttrycksformer och kännedom om samhällets kulturutbud.

Strategin ökar skolans möjligheter att arbeta kreativt och att "utveckla kontakten med kultur- och arbetsliv, föreningsliv samt andra verksamheter utanför skolan som kan berika den lärande miljön". (lgr-22, sid 17)

## Forskning

Vad estetiska uttryckssätt kan tillföra lärandet i skolan är en fråga som undersöks i forskningsartikeln *Estetiska läroprocesser*. I artikeln ger Ulla Alexandersson och Ann-Katrin Swärd exempel på hur estetiska läroprocesser knyter samman både känslor, erfarenhet och kunskap till en helhet vilken skapar en lärmiljö där elevernas kunskapsutveckling gynnas. Relationen mellan skolväsendet och konstnärlig verksamhet undersöks också i rapporten *Unga på operan – konstnärlig verksamhet i skola* där Margareta Aspán poängterar att konstens egenvärde eller hur konst relaterar till måluppfyllelse i skolan inte behöver besvara frågan om varför kultur i skolan behövs. Hon menar att konst snarare kan ses som ett verktyg för barn och unga att förstå och kommunicera med sin omvärld, vilket är starkt förknippat med ett flertal av rättighetsartiklarna i Barnkonventionen.



# Förutsättningar för samverkan

Strategin innebär ett långsiktigt samarbete mellan Kalmar läns kommuner, de regionala kulturverksamheterna, Region Kalmar län och Linnéuniversitetet kopplat till kultur i skolan. Den främjar ökad måluppfyllelse av läroplanen och gynnar den regionala dialogen, vilket stärker elevers och lärares deltagande i de regionala kulturverksamheternas utbud och säkrar elevers likvärdiga tillgång till de offentligt finansierade professionella regionala kulturverksamheterna. Den bidrar också till ökad forskningsanknytning och utbyte mellan utbildning och samhället.

Strategin binder på ett regionalt plan samman skolan och de regionala kulturverksamheternas styrdokument med ett barnrättsperspektiv, vetenskapsbaserad kunskap och kommunala skolkulturplaner. Förutsättningarna för Relevant är den omfattande skolkulturverksamhet som redan bedrivs i länet, genom de nätverk som finns mellan kommuner och de regionala kulturverksamheterna; mellan regionala kulturverksamheternas olika aktörer samt det samordningsansvar för de regionala kulturverksamheterna som finns hos Region Kalmar län. Via Linnéuniversitetet finns engagemang och kunskap inom kultur-, kulturarv- och lärandefrågor.

Strategin omfattar i första hand befintliga resurser så som kommunernas ordinarie skolkulturbudget, regionala och statliga kulturanslag via Kultursamverkansmodellen samt regionala kulturanslag till verksamheter med regionala uppdrag. I Kalmar län regleras den regionalt finansierade kulturen i överenskommelser för alla kulturområden. Dessa överenskommelser tecknas mellan Region Kalmar län och respektive ansvarig kulturverksamhet.

De regionala uppdragen för ett enskilt kulturområde omfattar allt från egen produktion till förmedling av det lokala, nationella och internationella kulturutbudet samt främjande, stöttning och samordning av lokala aktörer. Alla överenskommelser prioriterar verksamhet som vänder sig till barn och unga.

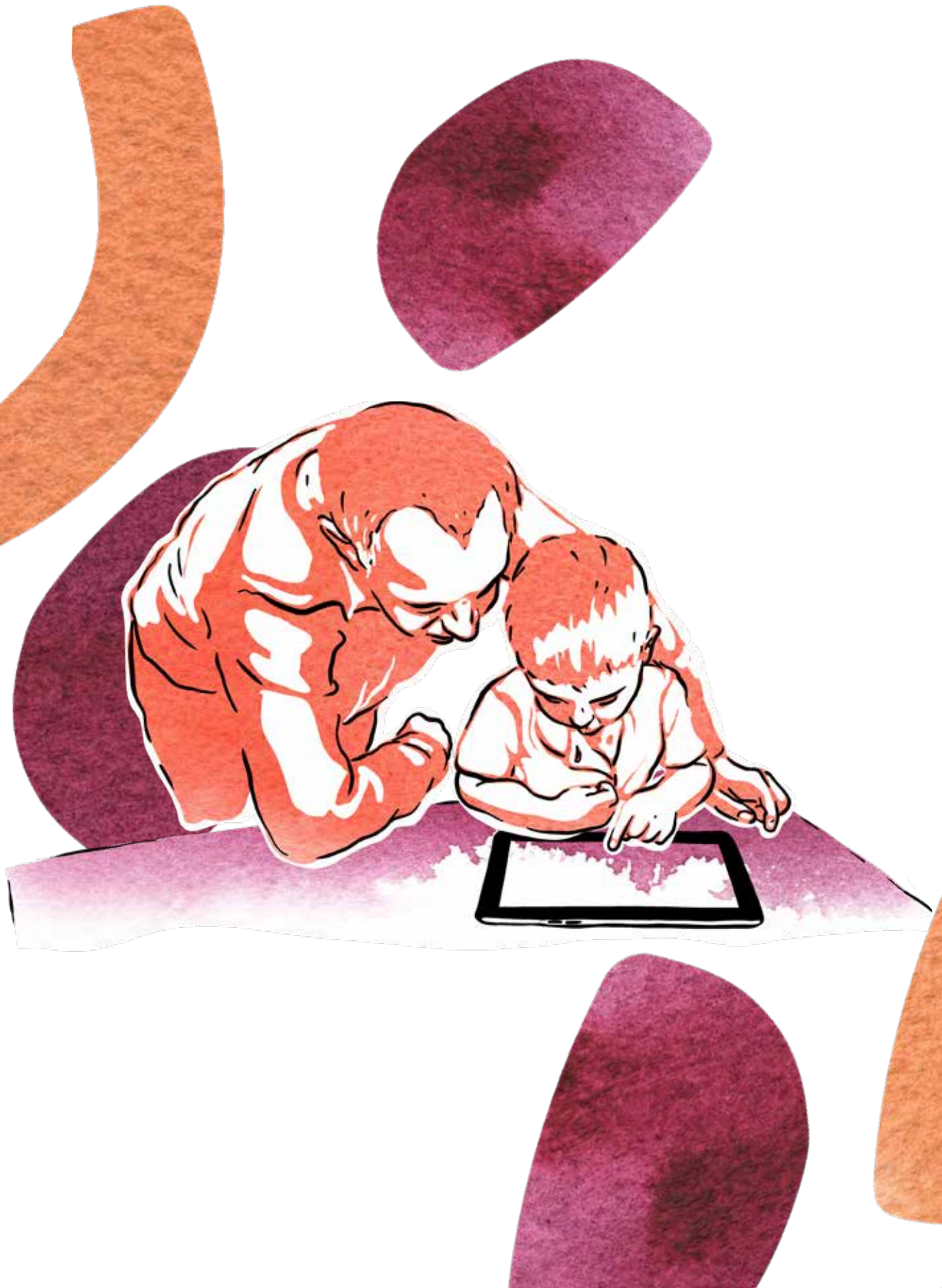
Genom strategin stärks och utvecklas samarbetet med skolan i de regionala uppdragen och via strategins barnrättsperspektiv kan all den kultur som skolan samverkar med lyftas så att den också tydliggörs i statistik och planer, för att generera en bättre regional samordning.

Strategin förutsätter att kommunerna i första hand använder sig av de regionala kulturverksamheterna som förmedlingsinstans, producent och utvecklare av pedagogiska resurser i genomförandet av sina skolkulturplaner. Den förutsätter också att de regionala kulturverksamheterna prioriterar uppdrag i kommuner i Kalmar län. I detta arbete utgör de regionala kulturverksamheterna navet för hela kulturlivets möte med skolorna i länet genom bland annat samordning, samproduktion och kompetensutveckling.

## Förankring

Strategins regionala förankring sker i Regionfullmäktige. Förankringen i kommunerna kan ske genom att Relevant och en kommunal skolkulturplan antas av kommunstyrelse och skolhuvudman. Linnéuniversitetets förankring av strategin kan ske via fakulteten för Konst och Humaniora samt via Nämnden för lärarutbildningen.





## Modell för samverkan

Samverkan mellan skola och kultur tar avstamp i en dialog för att skapa en gemensam process som främjar elevers förmåga att "läsa", "samtala" och själva uttrycka sig "skriftligt" i kulturens olika språk. En sådan process omfattar gemensam planering, reflektion och uppföljning för att synkronisera verksamheten med skolans lärandemål och för att öka elevens delaktighet och möjlighet att synliggöra och gestalta sin kunskap.

### Elever som:

- Konsument - får uppleva och möta, det vill säga "läsa" för att få perspektiv
- Deltagare - får pröva och reflektera, det vill säga "samtala" för att bearbeta
- Producent - får använda och skapa, det vill säga "skriva" utifrån sin nya kunskap och förståelse

### De regionala kulturverksamheternas profession i samverkan med skolan omfattar företrädevis tre perspektiv:

- Producera och förmedla upplevelser
- Bidra till elevernas delaktighet i upplevelser
- Medverka vid elevproduktion/eget skapande

### Skolans profession i samverkan med kulturen innebär bland annat att:

- Arbeta med elevers eget skapande
- Koppla deltagande till kursplaner
- Inlemma upplevelser i lärandet

## Planering och uppföljning av verksamhet

För att utveckla det generella samarbetet mellan skola och kultur är det viktigt att all den gemensamma verksamheten planeras, genomförs och följs upp i samverkan. Dessa steg bör följa på varandra i cykler så att erfarenheter från ett projekt bidrar till utvecklandet av nya projekt.

- Planering
- Verksamhet
- Uppföljning

Planering och uppföljning bör ske på alla nivåer och inte minst i dialog mellan de olika nivåerna. I alla led bör särskild hänsyn tas till lärares och elevers erfarenheter.

- Mellan den enskilda skolan och kulturaktören
- Mellan ansvarig/a från kommunen och respektive ansvarig från kulturaktörerna
- På regional nivå med representanter från de olika parterna

## Mötesarenor

För de regionala kulturverksamheternas samordning i relation till skolan och Linnéuniversitetet finns nätverket *Kulturarenan Kalmar län* bestående av tjänstepersoner med regionala kulturuppdrag kopplade till kultur i skolan. I *Kulturarenan Kalmar län* ingår även två representanter från Region Kalmar läns regionala utvecklingsförvaltning; kulturutvecklaren från basenheten Näringsliv och kultur samt en biblioteksutvecklare, med särskilt fokus på kulturutbud riktat mot barn och unga på länets folkbibliotek, från basenheten Regional biblioteksutveckling.

Respektive kommun ansvarar för den kommunala samordningen av skolkulturfrågor och utbyte mellan skola och regionala kulturaktörer. Här läggs grunden för skolans inflytande i strategin genom representation av elever, lärare och rektorer. På samma sätt bör en regional samverkansgrupp skapas för kommunernas skolkulturgrupper/samordnare och kulturförvaltningar för erfarenhetsutbyte, samarbete och fortbildning. Förutom dessa grupper, med fokus på skolkulturfrågor, kan en rad befintliga arenor i länet identifieras där samarbetet mellan skola och kultur kan få ytterligare utrymme, så som de regionala mötena för skolchefer, regionala kulturnätverk och Linnéuniversitetets regionala utvecklingscentrum (RUC).

## Mätinstrument för uppföljning och utveckling

Underlag för gemensam uppföljning är läroplanen, kommunala skolkulturplaner och de regionala kulturverksamheternas verksamhetsplaner. De regionala kulturverksamheterna rapporterar även varje år in statistik för barn och ungas deltagande i Kulturdatabasen och Region Kalmar län ansvarar för en kontinuerlig uppföljning av kommunernas arbete med kultur i skolan.



# Parternas uppdrag i samverkan

## Region Kalmar läns roll

### Region Kalmar län ska:

- aktualisera och följa upp strategin
- samordna utbildningsfrågor och kulturfrågor i Kalmar län, med nätverk, fortbildning och kunskapsöverföring
- bevaka att de regionala uppdragen binder samman ett lokalt, regionalt och nationellt perspektiv
- betona vikten av samverkan med skolan i sina överenskommelser med de regionala kulturverksamheterna
- ett system som erbjuder resor i kollektivtrafiken, i mån av, plats till kulturresmål

### Region Kalmar län ansvarar därmed för:

- ett samordnaruppdrag (del av tjänst)
- uppföljning av kommunernas arbete med kultur i skolan samt de regionala kulturverksamheternas arbete med barn och unga
- ett kompletterande länsövergripande system för resor till kulturresmål, i mån av plats, i den ordinarie linjetrafiken

## De regionala kulturverksamheterna

### De regionala kulturverksamheternas roll i samverkan med skolan innebär att:

- ha kunskap om skolans läroplan och styrdokument samt kännedom om de olika kommunala skolkulturplanerna
- producera/förmedla åldersanpassad professionell kultur för skolkontexten, såväl uppsökande som platsbunden
- erbjuda och finnas tillgängliga för fortbildning för pedagoger som arbetar inom de ämnen som kan kopplas till läsuppdraget
- medverka i och driva metodutveckling
- förmedla kvalitetssäkrad expertis vid elevers eget skapande (t ex filmklippare, koreografer, regissörer, konstnärer, konsulenter, pedagoger osv)
- delta i och ha en ansvarig för regionalt samverkansarbete mellan skola och kultur i Kulturarenan Kalmar län

### De regionala kulturverksamheterna har som verktyg för att utveckla sin verksamhet i mötet med skolan:

- produktion/förmedling som samplaneras närmare med skolan
- metoder som stärker lärandeperspektivet
- bemanning i form av tillgång till utövare, konsulenter och pedagoger

I möjligaste mån skall ovanstående ske i samarbete mellan aktörer inom de regionala kulturverksamheterna och särskild hänsyn tas till och samverkan ske med lokala professionella kulturaktörer som är verksamma inom länet. De regionala kulturverksamheterna står också för ett nationellt och internationellt kontaktnät inom sina respektive kulturområden.

### De regionala kulturverksamheternas uppdrag bör genomföras med två ekonomiska förhållningssätt:

- konsulentverksamhet (rådgivning, förmedling och nätverkande) bör vara kostnadsfritt
- produktion/program/utbud (att planera och genomföra aktiviteter och fortbildning med skolor och elever) bör vara förknippat med en kostnad

Budgeteringen av resurser skall samordnas med behoven/efterfrågan i de lokala skolkulturplanerna så att efterfrågan och utbud matchas på bästa sätt. De regionala kulturverksamheterna kan utifrån detta förhållningssätt budgetera för vilken konsulentverksamhet och hur många subventionerade aktiviteter de har möjlighet att erbjuda under ett år. Vilken typ av aktiviteter, hur många och till vilket pris beror på innehåll och produktionskostnad.

## Kommunens roll

En grundläggande förutsättning för kommunens medverkan i den regionala skolkulturstrategin Relevant är en lokal, politiskt förankrad skolkulturplan med tillhörande resurser.

En skolkulturgaranti/plan anger vilka slags kulturaktiviteter som eleverna har rätt att ta del av under sin skolgång och kan omfatta elever i förskola, grundskola, gymnasium och anpassad grundskola. Det långsiktiga syftet med en skolkulturgaranti/plan är att säkerställa att alla elever får en likvärdig tillgång till ett varierat professionellt kulturutbud under hela sin skolgång.

I den lokala skolkulturgarantin/planen tas hänsyn till den unika kommunens specifika förutsättningar men gemensamt är att planerna omfattar och definierar:

- en garanti/plan för alla elevers likvärdiga tillgång till all kultur som konsument, deltagare och producenter inom ramen för läroplanen
- en ordinarie skolkulturbudget
- en ansvarig skolkultursamordnare
- en organisation för kultur i skolan och hur den samordnas med sökande av externa medel
- hur pedagoger och elever har inflytande i den kommunala skolkulturorganisationen
- mål för tillfälliga projekt och hur de samordnas med ordinarie verksamhet
- en plan för systematiskt kvalitetsarbete, så som fortbildning av lärare etc.

### Kommunerna ansvarar för:

- ändamålsenliga lokaler samt kostnader för gage/arrangemangskostnader
- resor till kulturevenemang

### Skolans roll i samverkan med kulturen är, i enlighet med läroplanen, att möjliggöra:

- elevernas möte med kulturen på såväl sin skola som på kulturarenor och i kulturarvsmiljöer
- användandet av kultur som kunskapsform och verktyg i undervisningen
- för elever att gestalta sin erfarenhet med många olika språk och kunna bedöma detta för att öka måluppfyllelsen

### För att underlätta ovanstående samverkan kan skolan bland annat utveckla följande verktyg:

- organisation för att bereda plats för samverkan med kulturen
- planering av lektioner och scheman som främjar användandet av kultur i undervisningen
- former för bedömning av elevernas skapande och utveckling inom de olika gestaltungsformerna

Vid bedömning bör man skilja på vad eleven lärt sig om den specifika kulturformens språk och/eller vad eleven lärt sig om ett ämne via det språket.

Samverkan runt skolkulturfrågor bör eftersträvas med andra förvaltningar i kommunen, som till exempel kulturförvaltningar och verksamheter som kulturskola och bibliotek.

### Universitetets roll

Linnéuniversitetet ingår i Relevant via såväl sin lärarutbildning som sin Fakultet för Konst och Humaniora vilket möjliggör samverkan runt utbildningsfrågor men också runt kulturfrågor. Universitetet kan därför i samverkan med skolan och de regionala kulturverksamheterna:

- ge utrymme för konst-, kultur- och kulturarvsfrågor i lärar- och rektorsutbildning
- ge utrymme för skolsamverkansfrågor i utbildningar inom konst, kultur och kulturarv
- bidra med sin kunskap inom didaktik, konst, kultur och kulturarv
- bistå med aktuell didaktisk forskning
- möjliggöra för studenter som gör examensarbete att välja skola och kultur som ämnesområde
- samverka runt fortbildningsfrågor rörande konst, kultur, kulturarv och didaktik