

Handläggare
Jennie Ljunggren
0480-45 30 09

TJÄNSTESKRIVELSE

Datum
2022-12-02

Ärendebeteckning
UN 2022/1177

Utbildningsnämnden

Verksamhetsplan med internbudget 2023

Förslag till beslut

Utbildningsnämnden beslutar

- att fastställa förslag till verksamhetsplan med internbudget för 2023 och överlämna den till kommunfullmäktige för kännedom,
- att fastställa nämndsmålen för 2023.

Mats Linde
Förvaltningschef

Jennie Ljunggren
Ekonom



Verksamhetsplan med internbudget 2023



Kalmar kommun

Innehåll

Innehåll

Innehåll	1
Inledning.....	3
Verksamhetsmål	4
Utmaningar och risker	4
Förskola	4
Svårare att rekrytera medarbetare	4
Grundskolan inklusive förskoleklass och fritidshem	4
Svårare att rekrytera medarbetare	4
Statsbidrag.....	5
Långsiktig ekonomisk planering.....	5
Ekonomiska förutsättningar	6
Driftredovisning, förändringar i ram jämfört 2021	6
Utbildningsnämnd	7
Ledning och administration	7
Förskola.....	7
Lokaler	8
Barnomsorg på obekvämt arbetstid på kvällar, nätter och helger	8
Pedagogisk omsorg	8
Grundskola inklusive förskoleklass samt fritidshem.....	8
Lokaler	9
Fritidshem	9
Lokaler	9
Särskola	9
Fristående förskolor och skolor	9
Lokaler	9
Strukturfaktor	10
Förskola.....	11
Grundskola inklusive förskoleklass och fritidshem.....	12
Prioriteringar.....	13
Rekrytering av medarbetare	13
Lokaler	13
Den utbildningspolitiska visionen.....	13

Hantering av eventuell ekonomisk obalans	13
Jämställd budgetering.....	14
Kvalitet i verksamheten.....	15
Planerat antal barn och elever	15
Personal.....	17
Planerat antal årsarbetare.....	17
Rekrytering.....	17
Hälsofrämjande arbetsplatser.....	18
Pensionsavgångar.....	18
Driftbudget	20
Resultaträkning.....	21
Investeringsbudget.....	22
Bilagor	23
Organisationsbild utbildningsnämnden.....	23
Verksamhetsmål	23

Inledning

En kvalitativ skola i ständig utveckling

Kalmar kommun har en fortsatt hög ambition inom förskola, grundskola och fritidshem. Vi ska bli en av Sveriges 30 bästa skolkommuner över tid. För kunna nå det målet måste fokus i utvecklingsarbetet ligga på att fortsätta utveckla undervisningen och höja kvaliteten i verksamheten. Barnen och eleverna ska få de bästa förutsättningarna att uppnå kunskapskraven samt i övrigt utvecklas så långt som möjligt inom ramen för utbildningen. Förskolan, grundskolan och fritidshemmen ska fånga alla barns och elevers lust att lära samt uppmuntra varje individ att vilja utvecklas. Hela verksamheten ska samarbeta i ett 1-16-årsperspektiv för att förbättra kunskapsresultaten, samt utforma utbildningen på ett sådant sätt att alla elever tillförsäkras en skolmiljö som präglas av trygghet och studiero. För att lyckas med våra ambitioner görs följande utvecklingsinsatser 2023: satsning på elevhälsan i syfte att stärka tryggheten, satsningar på kompetensutveckling för vår personal i syfte att säkra bibehållen eller ökad lärarbehörighet, samt ny organisering av stöd till elever med särskilt behov genom särskilda undervisningsgrupper.

Investeringarna i skolverksamheten har de senaste åren varit stora och för att möta befolkningstillväxten och skapa goda lärmiljöer fortsätter satsningarna – ny skola i Södra staden (Rinkabyholm) invigdes hösten 2022 och de ytor som har frigjorts på befintliga skolor i Kalmar tätort (Vasaskolan och Kalmarsundsskolan) i samband med bildandet av Tallhagsskolan håller på att anpassas till ytor för yngre åldrar. Förskolan i Oxhagen får helt nya och utökade lokaler och förskolan i Djurängen samlokaliseras till samma adress då nuvarande förskola byggs ut.

Norra delen av centrala Kalmar har stark tillväxt och inom 2-4 år kommer det att finnas ytterligare en förskola, förskolan Värnsås samt ny grundskola, Vimpeltorpskolan.

Kalmar kommuns skolor har utvecklats starkt under de senaste tio åren, men ökande resultat för eleverna, höga värden när det gäller nöjdhet och trygghet, och inte minst en av Sveriges högsta lärarbehörigheter. Med de grundläggande fundamenten på plats så fortsätter arbetet med att förbättra inflytande och delaktighet för elever, öka trygghet i form av goda utvecklings- och studiemöjligheter, skapa trygga och säkra skolvägar, bidra till en giftfri vardag, ge eleverna kunskap om kommande arbetsliv och utveckla en allt mer jämställd verksamhet. Alla åtgärder utgår från den självklara ambitionen att detta görs arm i arm med fortsatt stark och positiv utveckling av barnens och elevernas lärande och kunskapsutveckling.

I följande rapport kommer Utbildningsnämndens verksamhetsplan samt internbudget 2023 beskrivas. Där det finns möjlighet, behandlas även kommande planeringsperiod, 2024-2025.

Verksamhetsmål

Se bilaga

Utmaningar och risker

Förskola

Svårare att rekrytera medarbetare

Övergripande handlar det om att Kalmar kommun ska vara en attraktiv arbetsgivare. Detta innebär god arbetsmiljö och fördelaktiga scheman, heltid som norm, arbetskläder, personlig iPad, bra löner, en gynnsam löneutveckling, med mera.

Utbildningsnämnden står inför stora utmaningar med att rekrytera behörig personal på grund av det ökande barnantalet, pensionsavgångar samt övrig personalrörlighet.

Då tillväxten i Kalmar sker relativt ojämnt geografiskt sett, finns ytterligare en utmaning, nämligen att omfördela personal mellan förskolor vilka förväntas ha ett lägre barnantal till förskolor i områden där befolkningstillväxten är hög. Detta innebär att samarbetet mellan personalplanering- och rekryteringsprocessen måste bli ännu starkare i frågan om att matcha ett ökat behov av personal med tillgång/övertalighet på befintlig personal.

Vikariebehovet tillgodoses till viss del genom Förstärkningsgruppen vilken består av tio heltidsanställda förskollärare och barnskötare. Tillsammans bidrar de till personalkontinuitet och vikarietillgång på, de i dagsläget, elva anslutna förskolorna. Utöver detta finns också en vikariepool för timanställningar och det pågår ett ständigt arbete med att bibehålla denna uppdaterad. Cirka 280 personer finns tillgängliga via denna vikariepool.

Grundskolan inklusive förskoleklass och fritidshem

Svårare att rekrytera medarbetare

I en ökande konkurrens med andra arbetsgivare arbetar utbildningsnämnden strategiskt för att kunna rekrytera behöriga lärare. Marknadsföring mot framtida medarbetare sker på flera sätt, bland annat genom samarbete med Linnéuniversitetets lärarutbildningar. Den verksamhetsintegrerade profilen (VI), där studenten ingår i ett arbetslag med lärare och vistas på utvalda grundskolor i Kalmar kommun, ger goda möjligheter för såväl studenter till en framtida anställning som för oss som arbetsgivare att kunna kompetensförsörja vår verksamhet.

Inom grundskolan tar rekryteringen ytterligare en dimension då lärarna inte bara ska vara behöriga lärare, de ska även vara behöriga i de ämnen och årskurser de förväntas undervisa. I detta ligger ännu en risk: om det inte finns behörig personal, alternativt att inte tillräckligt många behöriga som söker tjänster i Kalmar kommun, utmanas kvaliteten på undervisningen, vilket i sin tur kan resultera i lägre måluppfyllelse hos eleverna. Inom vissa ämnen/områden finns det god tillgång på behöriga lärare, inom andra ämnen sämre.

Från och med den 1 juli 2019 har legitimationskrav införts även för undervisning i fritidshem. Detta innebär att förvaltningen behöver säkerställa att undervisningen i fritidshem bedrivs av legitimerad och behörig personal även inom denna verksamhet. Precis som i förskolan får annan personal, till exempel barnskötare och fritidsledare, fortsättningsvis anställas i fritidshemet, men undervisningen ska ske under ledning av legitimerad personal.

Nationella prognoser indikerar på ökande lärarbrist under de kommande åren. Kalmar är inget undantag. Enligt rapporten *Skilda förutsättningar och lokala lösningar Kompetensförsörjning i förskola, skola och vuxenutbildning* (2022) framtagen av SKR (Sveriges Kommuner och Regioner), ser inte lärarbristen lika utmanande ut som tidigare. Skolverket har sedan år 2017 tagit fram prognoser över behovet av legitimerade förskollärare och lärare. Dessa har tydligt påverkats av befolkningsprognoserna. År 2017 beskrevs ett scenario om en framtida brist på 80 000 lärare och förskollärare. I den senaste lärarprognosen som presenterades i december 2021 är den beräknade bristen nu nere på 12 000 om femton år.

För Kalmar kommuns del är prognosen de kommande 10 åren att det finns behov av att anställa ytterligare 100 förskollärare och 110 grundskollärare.

Då gymnasieförbundet står inför stora pensionsavgångar är det rimligt att anta att en ökad konkurrens uppstår gällande behöriga ämneslärare mellan gymnasieförbundet och kommunen.

Trots en gynnsammare nationell prognos blir det nödvändigt att planera för en arbetsorganisation väl förberedd på kommande lärarbrist.

Statsbidrag

Den reform som staten genomfört senaste åren innebär att statsbidraget Likvärdig skola numera finansierar en rad olika satsningar, vilka tidigare hanterats via enskilt riktade statsbidrag. Exempel på sådana satsningar är lågstadiesatsningen och fokustid/läxhjälp, med flera. Det riktade statsbidraget för Läxhjälp (fokustid) är fortfarande sökbart, dock har detta endast beviljats Kalmar kommun sporadiskt under de senaste åren, vilket beror på att Skolverket prioriterat de huvudmän med låg andel elever som förväntas bli behöriga till gymnasieskolan. Omstruktureringen har också medfört en minskning i tilldelning med ca 20% för varje statsbidrag som flyttats över till Likvärdig skola, då fördelningen inte längre görs proportionerligt utifrån kommunernas elevantal utan baseras på socioekonomiska bakgrundsfaktorer. Grundskolorna gynnas likväl fortsättningsvis ekonomiskt av statsbidragen.

Från och med 2022 finns ett liknande statsbidrag även för förskolan, statsbidraget för kvalitetshöjande åtgärder. En väsentlig skillnad jämfört likvärdig skola är att detta inte är sökbart för fristående huvudmän. Utbildningsnämnden har därför valt att ansöka om statsbidraget för kommunens samtliga huvudmän och tilldelar sedan fristående förskolor sin andel.

Bidrag är ofta kopplade till att de inte får ersätta kommunens egna kostnader. Statsbidraget för Likvärdig skola är ett exempel på detta. Bidraget ska användas till att utöka pågående insatser eller genomföra nya sådana som stärker likvärdighet och kunskapsutveckling i förskoleklass och grundskola. Detta innebär att kommunens egna kostnader per elev inte får minska under bidragsperioden jämfört med ett genomsnitt för de tre föregående åren.

Långsiktig ekonomisk planering

Två stora utmaningar har identifierats i den långsiktiga ekonomiska planeringen, båda hänger samman med kompetensförsörjning och kommande barn- och elevökning. Beräkningar visar att under senare delen av 20-talet kommer förvaltningen att ha stor lärarbrist, främst i grundskolan. Bedömningen är att bristen kommer att driva på löneutvecklingen för lärare vilket i sin tur kommer att resultera i ett högre kostnadsläge för utbildningsnämnden. Den andra utmaningen – också på grund av lärarbristen – handlar om arbetsorganisation och att utveckla nya former för att bedriva undervisning med behöriga lärare trots brist på sådana. Detta kan innebära ombyggnationer i lokaler i högre utsträckning än hittills för att skapa förutsättningar för nya reformer för undervisningen.

En stor del av befolkningsökningen kommer fortsatt att ske i norra Kalmar där en helt ny stadsdel växer upp. Redan nu sker snabb inflyttning i nya bostäder, både på Snurrom och Karlssons äng. Avsevärt fler bostäder planeras i området och om några år kommer även en ny grundskola finnas här, Vimpeltorpskolan. Skolan kan byggas ut i etapper (förskoleklass till årskurs 6 först, därefter 7 till 9 i ett senare stadie). Däremot behöver en ny skola från början utrustas med kök, matsal, sporthall, specialsalar med mera, utöver de vanliga klassrummen. Vilket initialt innebär höga kostnader.

I kommunens tillväxtområden riskerar förskolor och skolor att bli fullt utnyttjade och utmaningen är att möta befolkningsökningen och bygga ut verksamheten i rätt område och tid. Lokalförsörjning och investeringar kräver också ett längre perspektiv än den ekonomiska planeringsperioden på bara tre år.

Ekonomiska förutsättningar

Driftredovisning, förändringar i ram jämfört 2021

I tabellen visas vad som tillförts nämndens budgetram jämfört 2022. Ramförändringar avser bland annat justeringar för barn- och elevantal, kompensation för kostnadsökningar vid köp av verksamhet t.ex. skolplats från annan kommun eller köp av platser i fristående förskolor och skolor.

Förändringar 2023 jämfört med 2022	tkr
tkr	tkr
Budgetram 2022	1 191 311
Demografiska förändringar 2023	3 994
Ökat deltagande i förskolan	253
Allsidig social sammansättning	127
Skolkostnadsutredning, förslag genomförs ej	-380
Extra studietid utökad lovskola	697
Professionsprogrammet	-127
Kontroll av skolor med konfessionell inriktning	63
Kompensation köp av tjänster	1 818
Volymförändringar IT	-222
Koncernövergripande tjänster som centraliseras	-188
Mensskydd grundskola, gymnasieskola (permanentas)	1 500
Nya arvodesnivåer	119
Trygghetsarbete i skolan (hela Kalmar kommun)	3 000
Professur inom pedagogik LNU (tidsbegränsat anslag 2018-2022)	-500
Summa förändringar, KF budget 2023	10 155
Löner 2023 helårseffekt för 2022	6 093
Kompensation hyror 2022	7 822
Kompensation hyror helårseffekt 2023	4 059
Trygghetsarbete, helårseffekt 2022	500
Summa förändringar mellan förvaltningar	18 474
Summa förändringar mellan 2022 och 2023	28 629
Budgetram 2023	1 219 939

Den uteblivna indexuppräknningen av övriga utgifter i ramtilldelningen fortsätter anstränga utbildningsnämndens budget. Med hänsyn till nuvarande ekonomiska läge riskerar detta bli extra kännbart 2023 och 2024 då kostnaderna för övriga utgifter, t.ex. lokaler och material, ökat finansieras detta till största del på bekostnad av personal. För utbildningsnämnden handlar det om ca 3 000 tkr per år vid kostnadsökning på 1 %.

Utöver ramjusteringar för demografi, det vill säga förändrat barn- och elevantal, så görs även justeringar som kommer från regeringens budgetpropositioner. Dessa under demografiska förändringar. Därefter redovisas de interna justeringarna som görs inom kommunen mellan nämnderna.

Utbildningsnämnd

Utifrån utbildningspolitisk vision för Kalmar kommun 2020–2023 upprättar utbildningsnämnden ett utbildningspolitiskt program för varje budgetår. Nämnden bryter ned visionen i ett årligt program där satsningar som syftar till att stärka måluppfyllelsen av den utbildningspolitiska visionen specificeras. Till den utbildningspolitiska visionen och det utbildningspolitiska programmet knyts nämndens strategiska medel i respektive årsbudget. Syftet är att nämnden ska kunna sätta pengar direkt bakom satsningarna i programmet. Nämndens strategiska medel i budget för år 2023 uppgår till 5,0 mnkr.

För budgetåret 2023 vill nämnden göra följande satsningar:

- Karriärtjänster, 1 500 tkr
- Vikariepool i förskolan, 250 tkr
- Fler specialpedagoger i förskolan, 1 000 tkr
- Samarbete med Linnéuniversitetet - Professur i pedagogik, 500 tkr
- Ökade förutsättningar för måluppfyllelse av Läsa-skriva-räkna-garantin, 250 tkr
- Säkra kompetensförsörjning, 800 tkr
- Bättre förutsättningar särskilda undervisningsgrupper, 700 tkr

Ledning och administration

Den centrala och lokala ledningen och administrationen ses kontinuerligt över. I samband med avgångar prövas så väl organisationsförändringar som kostnadseffektiviseringar.

Förskola

Prognos antal barn

Barn och elevförändringar	Budget 2022	Budget 2023	Prognos 2024	Prognos 2025	Skillnad 2022-2025
Verksamhet					
Förskola	3 443	3 425	3 442	3 471	28

Tabellen visar barn från Kalmar kommun, d.v.s. de barn som utbildningsnämndens budgetram bygger på.

Den nya befolkningsprognosen för hela Kalmar kommun 2023 - 2033 visar på ökning av antal barn i förskoleålder med ett snitt på ca 44 barn per år, totalt ca 440 barn under perioden.

Variationen mellan olika områden är stor. De stora tillväxtområdena är norra Kalmar, på grund av det bostadsbyggande som sker, vi ser även att vissa ytterområden börjar öka i antal barn. Det betyder att vissa områden får färre eller oförändrat antal barn och andra kan få en

kraftig ökning. Det blir därmed fortsättningsvis en hel del omflyttningar av behovet, vilket kommer att påverka lokal- och personalplanering.

Lokaler

Behovet av lokaler behandlas under en egen rubrik sist i detta kapitel.

Barnomsorg på obekväm arbetstid på kvällar, nätter och helger

Barnomsorg på obekväm arbetstid erbjuds på fyra platser i kommunen. Under 2022 har 256 barn varit inskrivna i verksamheten, vilket är 19 färre än budget innevarande år. Budget 2023 är satt till 224 barn. Verksamhetens dimensionering motsvarar fortsatt invånarnas omsorgsbehov. Ett särskilt statsbidrag har inrättats från 2013. För 2023 beräknas detta till ca 1 400 tkr vilket det även varit under 2022.

Pedagogisk omsorg

Verksamheten planeras ha 6 barn under 2023 och bedrivs av förskolan Svärdsiljan. Föräldrarnas efterfrågan på platser styr dimensioneringen av pedagogisk omsorg.

Grundskola inklusive förskoleklass samt fritidshem

Prognos antal elever

Barn och elevförändringar	Budget 2022	Budget 2023	Prognos 2024	Prognos 2025	Skillnad 2022-2025
Verksamhet					
Förskoleklass	760	785	796	772	12
Lågstadiet	2 306	2 310	2 345	2 366	60
Mellanstadiet	2 207	2 265	2 280	2 210	3
Högstadiet	2 161	2 158	2 206	2 159	-2
Totalt	7 434	7 518	7 627	7 507	73

Tabellerna visar elever från Kalmar kommun, d.v.s. de elever som utbildningsnämndens budgetram bygger på.

Ökning av antalet elever i grundskolan fortsätter. Under perioden ökar det totala antalet elever med ca 73 i utbildningsnämndens område. Den nya befolkningsprognosen för hela Kalmar kommun 2023-2033 visar på en ökning av antal elever i grundskolan med drygt 538 elever.

Den kraftiga elevökningen kommer att ställa nya krav på lokaler, personal, kost, administration med mera. De stora utmaningarna för Kalmar kommun kommer då att vara dels att rekrytera lärare, dels att tillgodose behovet av ytterligare skollokaler i områden med tillväxt.

Lokaler

Behovet av lokaler behandlas under en egen rubrik sist i detta kapitel.

Fritidshem

Barn och elevförändringar	Budget 2022	Budget 2023	Prognos 2024	Prognos 2025	Skillnad 2022-2025
Verksamhet					
Fritidshem	3 015	3 012	3 009	2 999	-16

I förhållande till ökningen av antalet elever i grundskolan så är ökningen av barn på fritidshemmen måttlig. Bland de yngre eleverna har de flesta en plats på fritids. Bland de äldre eleverna ser vi en trend att dessa lämnar fritids allt tidigare, dvs säger upp sin plats. Prognossiffrorna har de senaste åren legat för högt och har i ovanstående tabell ytterligare skruvats ner.

Lokaler

Behovet av lokaler behandlas under en egen rubrik sist i detta kapitel.

Särskola

Särskolan tar emot elever från förskoleklass till år nio som läser enligt grundsärskolans och/eller träningskolans kursplan. 2023 planerar Särskolan för en budget på drygt 90 elever (exklusive elever från andra kommuner).

Många elever i särskolan är multihandikappade vilket ställer stora krav på lokalernas utformning. För att kunna tillgodose de skiftande behoven i särskolan behöver verksamheten tillhandahålla anpassade lokaler. Lokalerna på Gröndalskolan ger denna möjlighet men även en framtidssäkring att kunna ta emot de elever vars behov inte kan förutsägas idag.

Fristående förskolor och skolor

2023 kommer det i Kalmar kommun finnas totalt 19 fristående förskolor och skolor. Sju av dessa bedriver skolverksamhet, tolv bedriver förskola och två bedriver både skol- och förskoleverksamhet. 12 % av eleverna går i fristående skolor, samma fördelning procentuellt som 2022. I fristående förskolor finns 11 % av förskolebarnen, vilket är en ökning med en procent jämfört med 2022.

Lokaler

Lokaler och utbyggnad

Den snabba befolkningsutvecklingen i Kalmar ställer stora krav på utbyggnad av både skola och förskola. Kommunens befolkning beräknas vara ca 78 000 invånare 2030. Förutsättningarna i varje enskilt bostadsområde förändras snabbt, nya bostadsprojekt planeras, och beredskap behövs för att kunna möta nya behov. Fram till år 2030 ökar antalet förskolebarn med 318 vilket motsvarar cirka 20 nya förskoleavdelningar. Antalet elever i grundskolan ökar ännu mer, 418 elever, vilket motsvarar 17 tillkommande klasser.

Kommunens förskolor och grundskolor är i dag i stort sett fullt utnyttjade och utmaningen blir att möta ökningen och bygga ut verksamheten i rätt område i rätt tid. Lokalförsörjning och investeringar måste också ha ett längre perspektiv än den ekonomiska planeringsperioden på bara tre år. Vid ingången till år 2022 hade sju förskoleavdelningar sin verksamhet i paviljonger med korta och dyra hyreskontrakt. Dessa fasas relativt enkelt ut när nya förskolor byggs.

De demografiska förändringarna i kommunen som helhet ger en indikation på hur mycket som behöver byggas ut totalt sett. Till detta kommer geografiska förändringar, d.v.s. vissa områden växer kraftigt, vilket gör att behovet av grundskola och förskola ökar just där.

Områden i Kalmar där investeringar kommer att genomföras de närmaste åren för att möta behov av förändringar i demografi/bostadsbyggande (undantag Djurängen som är aktuell på grund av en försäljning):

- Norra Kalmar: I Snurrom/Norra Vimpeltorpet är under snabb uppbyggnad. Till detta kommer Karlssons äng där de första bostäderna har fått inflyttning och fler tomter säljs. Etapp 2 håller på att planeras och denna etapp sträcker sig från 2023 fram till 2027, totalt ca 2 300 nya bostäder planeras i denna etapp. I området finns för närvarande två förskolor som båda är fullbelagda. Eleverna i området tillhör idag Funkaboskolan. Elevantalet växer dock snabbt och till läsårsstarten 2025/2026 kommer Funkaboskolan ha svårt att ta emot alla elever. Planeringen för ny förskola, Förskolan Värnsnäs, har påbörjats och behovet är att denna öppnar inför hösten 2024. Områdets skola, Vimpeltorpsskolan, har börjat projekteras och behovet är att denna tar emot elever höstterminen 2025.

- Oxhagsområdet med Linnestaden kommer att ha minst 700 – 800 nya bostäder i framtiden. Befintlig förskola (Topasen) kommer att rivras (reinvestering) under 2022 och i samband med nybyggnation utökas antal avdelningar. Under byggtiden kommer förskolan ha verksamhet i paviljonger på Skälby.

- I Djurängen har fastigheten som förskola bedrivs i sålts och detta medför att förskolan som ligger i anslutning till Djurängsskolan kommer att byggas ut i motsvarande omfattning.

Under året har det ekonomiska läget i Sverige väsentligt förändrats. Lokalt i Kalmar finns signaler om att planerade bostadsbyggen skjuts på framtiden, vilket kan få påverkan på ovan nämnda utbyggnadsplaner. Utvecklingen i Kalmar följs av både utbildningsförvaltningen och serviceförvaltningen och justeringar kan komma att göras

Strukturfaktor

Alla barn och elever ska ha möjlighet till likvärdig utbildning och strukturfaktorn ska verka för att uppnå detta. 20% av totala ramomslutningen för förskola respektive grundskola fördelas enligt Skolverkets SALSA-modell.

Förskola

Förskoleenhet	Index
Förskolan Oxhagen-Malmen	136
Förskolan Ögonstenen	130
Stinsen	125
Förskolan Ljusstaden	124
Förskolan Djurängen	121
Förskolan Smedby	118
Förskolan Trollet	116
Förskolan Björkenäs	115
Förskolan Vimpeltorpet	111
Förskolan Läckeby	107
Förskolan Trekanten	101
Förskolan Vallmon	98
Förskolan Lindö	96
Förskolan Svärdsliifjan	94
Waldorfskolan	92
Förskolan Pulpeten-Smedjan	85
Sunnanvind	85
Solkattens förskola ,AMA,	82
Förskolan Rockneby	81
Kotten	78
Förskolan Lindeberga-Sjöängen	76
Förskolan Hjärtat AB	74
Förskolan Lilla Hjärtat	74
Luftballongens förskola ,BEKA,	74
Montessori/Regnbågen	72
Förskolan Rinkabyholm	71
Rackarungarnas förskola Kalmar AB	65
Waldorfförskolan Amanda	65
Undringens förskola AB	59
Förskolan Stora Hjärtat AB ,Förskol	57
Lyckans förskola i Kalmar AB	56
Skattkammaren	56

I förskolan finns en tydlig skillnad i hur strukturfaktorn används, beroende på tilldelningens omfattning.

Förskolor med låg strukturfaktor använder oftast sin del direkt ut i verksamheten för att kunna stärka grundbemanningen. Strukturfaktorn hjälper också till att förstärka och rikta bemanning och resurser där behovet är som störst eller personalförtäta vid en ökad andel yngre barn på enheten.

För förskolor med en högre strukturfaktor möjliggörs en utökning av specialpedagogens eller pedagogistans roll i sitt pedagogiska utvecklingsarbete. Det kan också röra sig om inköp av specialpedagogiskt material. Strukturfaktorn möjliggör också riktade insatser för kompetensutveckling, tolkstöd, IT satsningar samt främjar arbetet med ett språkutvecklande arbetssätt.

En högre strukturfaktor gör det också möjligt att kompensera i bemanning hos de enheter vars vistelsetid är lägre än genomsnittet (d.v.s. en högre andel 15-timmarsbarn). Det finns också möjlighet att kunna erbjuda barn med annat modersmål en ökad vistelsetid där det bedöms nödvändigt.

Grundskola inklusive förskoleklass och fritidshem

Skolenhet	Index
Thoren Framtid Kalmar	222
Gröndalsskolan	147
Kalmarsundsskolan	132
Kalmar centrumskola f d Solhagaskol	121
Funkaboskolan	117
Tallhagsskolan	117
Nordic International School Kalmar	114
Waldorfskolan	113
Djurängsskolan	109
Smedbyskolan	109
Vasaskolan	102
Åbyskolan	102
Falkenbergsskolan	97
Trekantenskolan	92
Lindöskolan	89
Lindsdalsskolorna	83
Rocknebyskolan	79
Västra skolan	79
Södra skolan	73
Montessori/Regnbågen	71
Östra skolan	70
Rinkabyholmsskolan	58
Ölands friskola	54

I grundskolan används stor del av strukturfaktorn till specialundervisning och mindre undervisningsgrupper samt utökande tjänster för speciallärare och specialpedagog. Studiehandledning, modersmålsundervisning och utökad SVA och SVA kompetens, är andra återkommande områden strukturfaktorn hjälper till att finansiera.

Vidare möjliggör den en ökad grundbemanning och att kunna rikta resurserna dit resurserna gör skillnad, genom ökat elevstöd och ett språkutvecklande arbetssätt. Strukturfaktorn bidrar också ett förebyggande socialt- och trygghetsarbete, bland annat genom insatser på elevhälsan.

Prioriteringar

Rekrytering av medarbetare

I en ökande konkurrens arbetar utbildningsförvaltningen strategiskt för att kunna rekrytera och behålla behöriga pedagoger. Här är det redan påbörjade arbetet med marknadsföring mot framtida medarbetare ett fortsatt prioriterat område.

Övergripande handlar det om att vara en attraktiv arbetsgivare. Det innebär bra arbetsmiljö, bra scheman, arbetskläder, bra löner och bra karriärmöjligheter med mera. Det handlar också om att renodla bland arbetsuppgifter och anställa kompletterande kompetenser inom berörda områden.

Våra medarbetare ska erbjudas fortlöpande utveckling och utbildning för att utvecklas i sitt yrkesområde.

Lokaler

De demografiska förändringarna i kommunen som helhet ger en indikation på hur mycket som behöver byggas ut totalt sett. Till detta kommer geografiska förändringar, d.v.s. vissa områden växer kraftigt, vilket ger ett fortsatt utbyggnadsbehov. Planering för detta görs tillsammans med serviceförvaltningen och samhällsbyggnadskontoret. Att möta ökningen och bygga ut verksamheten i rätt område och i rätt tid är den centrala utmaningen.

Den utbildningspolitiska visionen

Arbetet fortsätter med den utbildningspolitiska visionens mål att Kalmar ska bli en av Sveriges bästa skolkommuner. Detta görs genom att utveckla undervisningen och höja kvaliteten i verksamheten. Arbetet med utvecklingsområden som Matematiklyft, Formativ bedömning, Språkutvecklande arbetssätt, Matematik- och engelska de Lux med mera har gjorts och kommer att göra utvecklingen och kvalitetshöjningen möjlig.

Hantering av eventuell ekonomisk obalans

Budget i balans är ett fortsatt fokusområde som med anledning av omvärldens ekonomiska läge, ökande priser och inflation, troligen kommer möta än större utmaningar de kommande två åren.

Enheter med underskott i resultatutjämningsfonden upprättar som vanligt en åtgärdsplan på hur underskottet ska balanseras på 1-3 års sikt. Enheter som under budgetarbetet inför 2023 har haft extra svårigheter att upprätta en budget i reell balans följs nogsamt under kommande år för att undvika ekonomisk obalans vid periodens slut.

Vid ingången av 2023 är i det nuläget tre enheter som kommer bli ombedda att upprätta en plan för hur ekonomisk balans ska göras möjlig.

Jämställd budgetering

Kalmar kommuns verksamheter ska vara jämställdhets säkrade 2024. Detta innebär att alla verksamheter säkerställer att kvinnor och män, pojkar och flickor oavsett bakgrund och tillhörighet ges en likvärdig service, bemötande, myndighetsutövning, resursfördelning samt makt och inflytande.

Att jämställdhetsbudgetera är att integrera både mål- och budgetprocesser. Könslinje/generella mål och utgifter riskerar snarare att mer resurser tillfaller män och pojkar.

Utbildningsnämnden tillämpar sedan många år en jämställd resursfördelning, främst med hjälp av det så kallade strukturbeloppet där hänsyn tas till barnens specifika förutsättningar.

Tack vara SCB och SALSA (jämförelse av resultaten för varje enskild skola utifrån enhetens egna förutsättningar) kan faktorer tas fram per faktiskt inskrivet barn/elev och sammanställas per enskild skola/förskola.

20 % av resurserna inom förskola och grundskola fördelas enligt strukturbeloppet för att utjämna förutsättningarna för omsorg och lärande inom Kalmar kommun. Beloppet bygger på faktorerna andel pojkar, invandring (år 0-2 och 3-6), vårdnadshavares (högsta) utbildningsnivå, ekonomiskt bistånd samt boende hos ensam vårdnadshavare.

En översyn kring Utbildningsnämndens arbete sett ur jämställdhetsperspektivet, har påbörjats och kommer fortlöpa fram till och med 2024.

Kvalitet i verksamheten

Planerat antal barn och elever

Jämfört budget 2022 ökar antalet barn och elever med 0,4 %. Cirka 12 % av eleverna beräknas gå i fristående skolor, och de fristående förskolorna kommer att ta hand om ca 11 % av barnen.

Planerat antal barn och elever	Budget 2022	Budget 2023	Förändring
Förskola kommunal	3 045	3 026	-1%
Förskola fristående	398	392	-2%
Pedagogisk omsorg	-	6	
Total förskola	3 443	3 424	-1%
Fritidshem kommunal	2 831	2 813	-1%
Fritidshem fristående	160	159	-1%
Fritidshem särskola	24	40	67%
Total fritidshem	3 015	3 012	0%
Förskoleklass kommunal	699	722	3%
Förskoleklass fristående	58	63	9%
Förskoleklass särskola	3,0	-	-100%
Total förskoleklass	760	785	3,3%
Grundskola kommunal	5 796	5 809	0%
Grundskola enskild	803	833	4%
Total grundskola	6 599	6 642	1%
Särskola	79	91	15%
Totalt alla verksamheter	13 896	13 954	0,4%

Planerade platskostnader och personaltäthet per enhet och verksamhet

Budgeterade platskostnader beräknas utifrån vad enheterna har budgeterat, d.v.s. de sammanlagda intäkter och kostnader man förväntas ha delat på antal budgeterade elever per verksamhet. En elev kan återfinnas i mer än en verksamhet, alltså både i förskoleklass/grundskola och i fritidshem.

Budgeterad personaltäthet beräknas utifrån den planerade tjänstefördelningen angivet i antal årsarbetare för respektive verksamhet. I måttet personaltäthet ingår all pedagogisk personal. Personal som arbetar inom följande kategorier är borträknade: *skolhälsovård, vaktmästeri/andra övriga tjänster, administration samt studie- och yrkesvägledare*. Personaltäthet för fritidshem beräknas med antal elever per antal anställd, till skillnad mot övriga verksamheter vilka beräknas antal barn/elever per årsarbetare.

Enhet	Total budget	Kostnad per plats tkr				Barn/elever per årsarbetare			
	tkr	Grundskola	Förskoleklass	Fritidshem	Förskola	Grundskola	Förskoleklass	Fritidshem	Förskola
Central adm in och förvaltningsledning	39 027	4,0	4,0	4,0	4,0				
Centrala vht kostnader	-48 766	3,0	0,2	-7,5	-15,6				
genomsnittskostnad lokal adm	2 506	5,3	3,1	5,3	8,7				
ÅBYSKOLAN	24 175	91,5	59,9	13,7		9,7	9,7	15,1	
ROCKNEBYSKOLAN	25 261	90,7	48,8	15,8		9,8	13,1	12,6	
LINDSDALSSKOLORNA	90 842	81,9	37,1	15,9		10,8	17,3	12,2	
FSK PULPETEN-SMEDJAN	31 341				119,9				5,9
FSK LINDERBERGA-SJÖÅNGEN	24 033				122,6				6,1
FSK LÄCKEBY	15 073				124,6				
FSK ROCKNEBY	20 234				119,0				5,5
KALMARSUNDSSKOLAN	65 417	96,9	51,1	17,3		9,2	11,3	11,4	
FSK BJÖRKENÄS	13 629				123,9				5,6
FSK ÖGONSTENEN	27 380				129,8				5,3
FSK LJUJUSTADEN	20 010				126,6				5,9
TALLHAGSKOLAN	46 821	92,2				8,4			
DJURÅNGSSKOLAN	21 214	90,1	61,8	16,7		10,7	10,9	16,4	
FSK TROLLET	33 610				127,3				5,3
FSK DJURÅNGEN	17 946				127,3				5,5
FUNKABOSKOLAN	82 244	88,5	53,3	16,4		8,5	13,0	13,3	
LINDÖSKOLAN	31 846	97,8	57,6	16,4		9,8	10,9	13,5	
FÖRSKOLAN LINDÖ	28 491				127,8				5,9
FSK VIMPEL TORPET	22 814				124,0				5,4
VASASKOLAN	42 208	96,4	46,7	14,5		9,1	15,5	17,4	
FSK SVÄRDSLILJAN	19 868				115,0				6,8
FSK OXHAGEN MALMEN	25 505				124,2				5,9
FALKENBERGSSKOLAN	48 861	82,6	63,5	14,3		11,9	11,4	14,7	
FSK VALLMÖN	13 924				125,4				6,0
RINKABYHOLMSSKOLAN	39 808	82,3	58,8	13,8		10,4	10,6	16,3	
FSK RINKABYHOLM	25 175				117,6				5,6
SMEDBYSKOLAN	55 305	88,6	35,7	15,4		10,3	19,6	15,2	
FSK SMEDBY	27 548				118,2				6,3
FSK TREKANTEN	12 662				122,3				5,9
TREKANTENSKOLAN	20 925	91,3	38,2	15,2		10,2	16,1	14,2	
GENOMSNITT (exkl särskolan)		90,1	51,0	15,5	123,3	9,9	13,3	14,4	5,8
Budget 2022		85,6	46,4	18,1	122,4	10,2	14,8	15,6	5,8
Differens mellan åren		5,2%	9,9%	-14,4%	0,7%	-2,8%	-10,1%	-8,0%	0,9%

Personal

Planerat antal årsarbetare

Antal årsarbetare 2019-2023	2019	2020	2021	2022	2023	Skillnad 2023-2022
GRUNDSKOLA inkl förskoleklass						
Pedagogisk personal	576,0	590,4	608,2	630,8	644,0	13,2
Elevvårdspersonal (skolhälsovård, kurator, tal- och hörselped, psykolog)	33,0	35,9	41,5	43,6	47,9	4,3
Övrig personal (ped assistent, vaktmästare, bibliotekarie, syv)	30,0	34,5	37,6	46,0	43,0	-3,0
SÄRSKOLA						
Pedagogisk personal skola	20,3	21,7	22,7	26,1	27,9	1,8
Pedagogisk personal fritidshem	10,0	13,4	16,4	15,5	16,7	1,2
Elevvårdspersonal	0,5	1,0	1,0	1,0	1,0	0,0
Övrig personal (ped assistenter, vaktmästare)	18,5	22,0	22,8	26,5	25,8	-0,6
All personal FÖRSKOLA	564,0	573,2	571,4	556,7	551,6	-5,2
All personal FRITIDSHEM	115,0	98,2	73,8	60,1	54,4	-5,7
LEDNINGS- OCH ADMINISTRATIV PERSONAL	104,0	105,1	108,1	113,7	112,1	-1,6
TOTALT ANTAL ÅRSARBETARE	1 471,3	1 495,4	1 503,4	1 519,9	1 524,4	4,5

Det system som vi använder för personalbudget ger inte möjlighet att ta fram uppgifter på så kallade befattningskoder, vilket medför att redovisning av budgeterad andel förskollärare och andel barnskötare i förskolan inte är möjlig. Som en referens kan nämnas att enligt statistik från KOLADA avseende 2021 var andelen årsarbetare, i kommunal regi, med pedagogisk högskoleexamen 64 % i Kalmar kommun. Värdet för riket var 44 % samma år. För 2020 var värdet 63 % för Kalmar kommun och genomsnittet för riket låg då på 43 %. Trenden de senaste åren är nedåtgående, andelen har minskat från 71 % år 2014 i Kalmar och genomsnittet för riket har minskat från 49 %.

Rekrytering

Enligt befolkningsprognosen kommer barnantalet att öka under planeringsperioden, vilket föranleder ett rekryteringsbehov. Nya bostadsområden, med inflyttning av barnfamiljer, växer fram i olika delar av kommunen. Utmaningen blir även fortsatt att omfördela personal mellan befintliga förskolor, som får färre barn, till växande eller nya förskolor/förskoleavdelningar.

I det centrala läraravtalet HÖK 21 har parterna åtagit sig att stödja och inspirera lokala parter till att arbeta aktivt med strategisk kompetensförsörjning. I Kalmar kommun innebär det ett arbete tillsammans med fackliga representanter. Detta arbete syftar till att hitta åtgärder som på såväl kort som lång sikt tillsammans ökar möjligheterna att nå de gemensamma målen – ökad måluppfyllelse för barn och elever, en god arbetsmiljö och ett läraryrke som attraherar skickliga behöriga lärare.

Marknadsföring mot studenter och ett tätare samarbete med utbildningsanordnare, till exempel Linnéuniversitetet, är ett arbete som pågår kontinuerligt.

Förvaltningen avser även fortsättningsvis att hålla informationsmöten i samband med de gemensamma rekryteringarna av förskollärare.

Marknadsföring via sociala medier är effektivt och når många personer på kort tid. I arbetet med att vara en attraktiv arbetsgivare ges medarbetarna bland annat rätt till heltid,

utvecklingsmöjligheter via karriärtjänster och mentorstöd. I syfte att kunna rekrytera och behålla kompetenta medarbetare i verksamheten, är det vanligast med tillsvidareanställning på pedagogtjänsterna.

Hälsofrämjande arbetsplatser

Vi eftersträvar en trygg arbetsmiljö där människor trivs, utvecklas och känner sig delaktiga. Delaktighet är en av de faktorer som påverkar medarbetarnas upplevelse av hälsofrämjande arbetsplatser.

Förvaltningens medarbetare ska ges förutsättningar att få diskutera sin arbetsmiljö, arbetsbelastning och arbetstider vilket gör att medarbetarna kan vara delaktiga och påverka sin arbets-situation.

Genom en arbetsmiljö som innebär goda förutsättningar för att hantera uppdrag och utveckling skapar vi förutsättningar för medarbetarna att utföra sitt uppdrag.

Det ska vara en balans mellan krav och resurser i arbetet. Heltidsarbete är norm liksom goda anställningsvillkor.

Förvaltningens arbete med att minska sjukfrånvaron har pågått under flera år. Detta arbete fortsätter med olika insatser och med hjälp av stöd från HR-specialister.

Pensionsavgångar

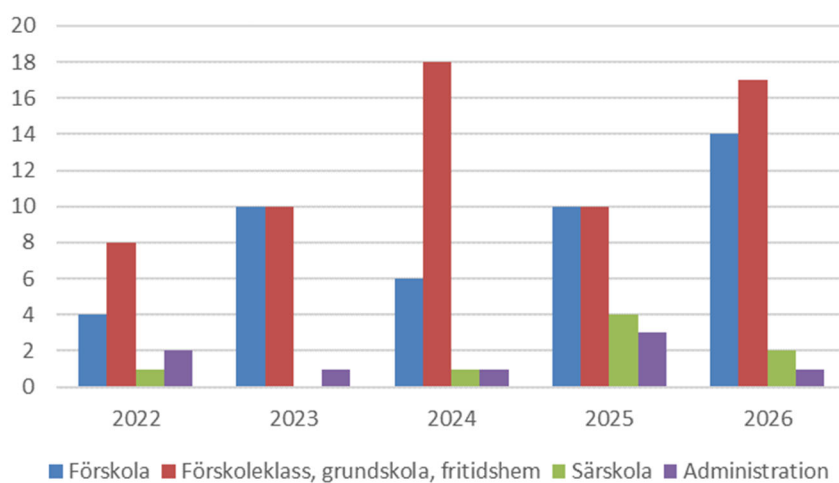
Från den 1 januari 2020 ändrades lagen om anställningsskydd, LAS. Ändringen innebär bland annat att anställda har rätt att ha kvar sin anställning till 68 år jämfört med tidigare 67 år. Från den 1 januari 2023 kommer åldersgränsen höjas på nytt till 69 år. Denna förändring kan innebära att fler medarbetare väljer att arbeta längre. Skulle fler välja att arbeta längre skjuts stora pensionsavgångar på framtiden.

Nivån på antalet pensionsavgångar på utbildningsförvaltningen ligger relativt stabilt. Vid antagande om att pensionsavgång sker vid 65 år förväntas 123 medarbetare att gå i pension under åren 2022–2026. Motsvarande antal för perioden 2021–2025 var ca 140 medarbetare. Det genomsnittliga antal pensionsavgångar per rullande femårsperiod är knappt 30 medarbetare per år.

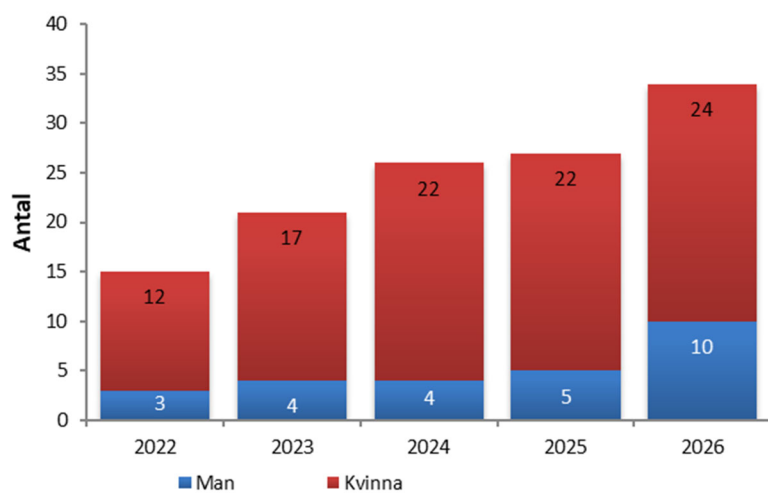
Under åren 2022–2026 är de förväntade pensionsavgångarna störst till antalet inom förskoleklass, grundskola och fritidshem.

Pensionsavgångar	2022	2023	2024	2025	2026
Totalt	15	21	26	27	34
Män	3	4	4	5	10
Kvinna	12	17	22	22	24

Antal pensionsavgångar per verksamhet



Antal Pensionsavgångar

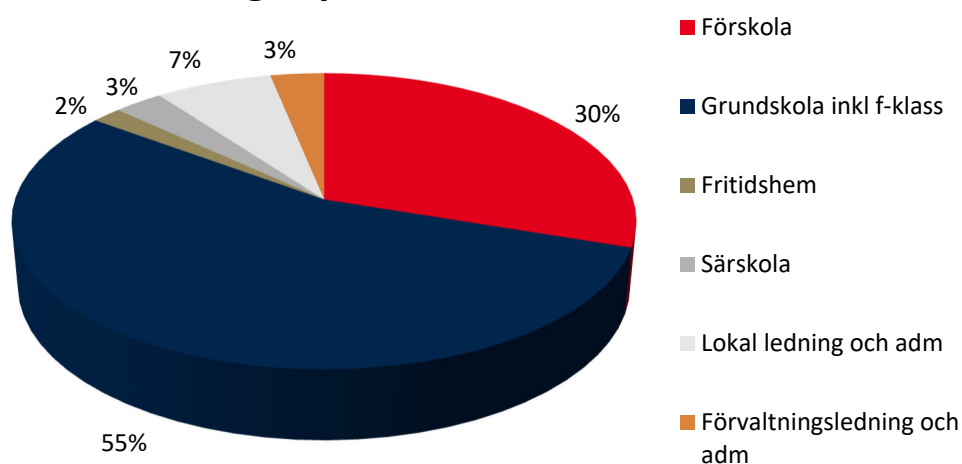


Driftbudget

Tabellen visar intäkter och kostnader och nettot av dessa budget 2023 samt en jämförelse med 2022. Skillnaden mellan åren på förvaltningsledning och administration beror på att medel för tilläggsbelopp ligger på detta konto tills dess de är utdelade.

Driftsredovisning	2023			2022			
tkr							Skillnad
Verksamhet	Intäkter	Kostnader	Netto	Intäkter	Kostnader	Netto	Netto
Förskola	-59 889	426 861	366 972	-55 729	431 035	375 306	-8 334
Grundskola inkl f-klass	-70 149	740 638	670 489	-64 822	700 837	636 015	34 474
Fritidshem	-23 970	45 433	21 463	-23 200	47 825	24 625	-3 162
Särskola	-2 227	38 059	35 832	-1 255	38 662	37 407	-1 575
Lokal ledning och adm	-863	87 019	86 156	-625	83 219	82 594	3 562
Förvaltningsledning och adm	-624	39 651	39 027	-484	35 848	35 364	3 663
Summa	-157 722	1 377 661	1 219 939	-146 115	1 337 426	1 191 311	28 628

Budget per verksamhetsområde



Resultaträkning

Resultaträkning tkr	2023 Budget	2022 Budget	Skillnad
Verksamhet			
Intäkter	-157 722	-146 115	-11 607
Personalkostnader	938 578	933 818	4 760
Lokalkostnader	178 389	158 089	20 300
Kapitalkostnader	13 112	11 627	1 485
Övriga kostnader	247 582	233 892	13 690
Summa	1 219 939	1 191 311	28 628

Statsbidrag som till exempel bidrag för maxtaxa, utvecklingstjänster, Likvärdig skola och Kvalitetshöjande åtgärder i förskolan utgör 35 % (34% förra budgetåret) av intäkterna. Resterande del avser intäkter för t.ex. föräldraavgifter, försäljning av platser till andra kommuner, ersättningar från Försäkringskassan, momsbidrag med mera.

Personalkostnaderna utgör 68 % (70 % förra budgetåret) av kostnaderna. Övriga utgifter som köp av platser i fristående verksamhet, material, hyra, el, fortbildning med mera utgör 31 % (29 % förra budgetåret). Förändringen består av en ökad andel lokalkostnader. Avskrivningar på gjorda investeringar, d.v.s. kapitalkostnader uppgår till 1 % av kostnaderna.

Ökade budgeterade intäkter beror främst på statsbidrag till förskola och skola, men även intäkter för föräldraavgifter, interkommunala intäkter för elever från andra kommuner samt momsbidrag är något högre budgeterade.

Budgeterade personalkostnader är ca 1 % högre än 2022, något fler tjänster är budgeterat.

Lokalkostnader ökar mellan åren beroende på nya lokaler som till exempel Bågskytteskolan. Nya moduler har etablerats på Lindsdalsskolorna för att möta växande elevkullars lokalbehov och temporära moduler har även satts upp för förskolan Oxhagen-Malmen under Topasens ombyggnad. Moduler är en betydligt mer kostsam lösning men med möjligheten till korta kontrakt. En hyresökning på 4 % för kommunala fastigheter och 11,85 % för privata bidrar till halva kostnadsökningen mellan åren.

Ökade kapitalkostnader beror främst på investeringar i Telemarken och ombyggnad av Kalmarsundsskolan.

Övriga kostnader i budget 2023 ökar också. Osäkerhet finns angående om barn- och elevantalet når upp till det antal som befolkningsprognosen säger. För detta har 6 mnkr avsatts för att möta den eventuella minskningen av budgetramen i avstämningen av resursfördelningssystemet. I budget 2022 budgeterades inte något sådant. 3 mnkr mer finns avsatta för ökad trygghet. Skolskjutsar, främst taxikostnader, beräknas kosta 1,4 mnkr mer än 2022. Kostnader för leasing av Chromebooks har budgeterats 1 mnkr mer än 2022, menskydd 1,3 mnkr och pedagogiskt material 1 mnkr mer än 2022.

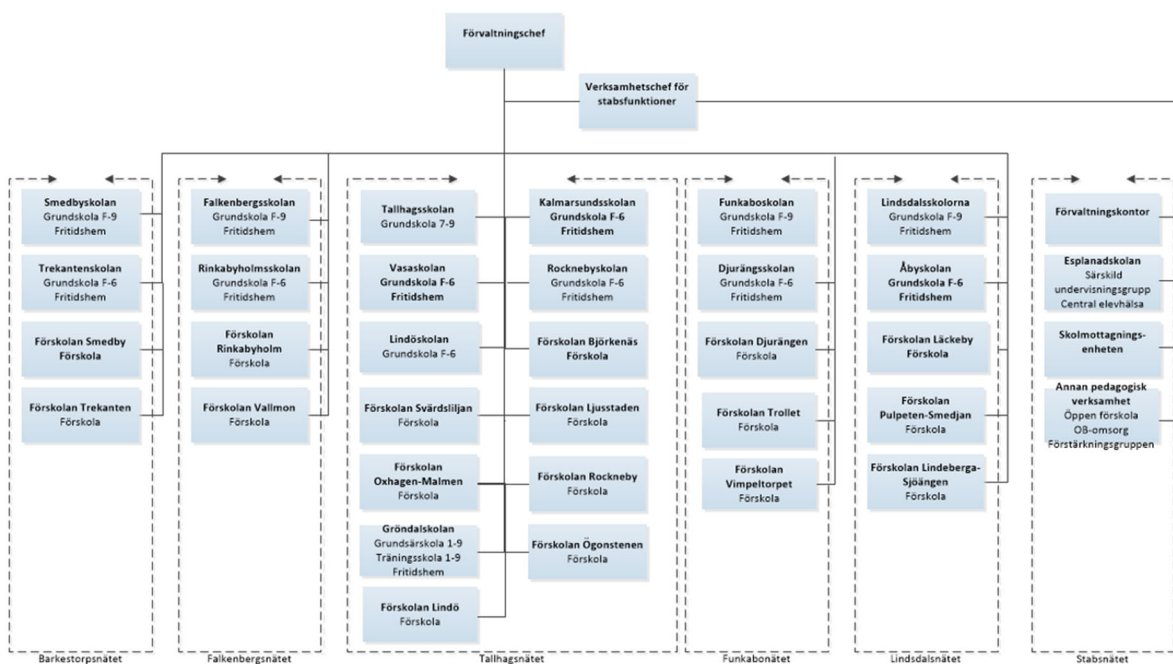
Investeringsbudget

Investeringsredovisning tkr	2023	2022	
Verksamhet	Budget	Budget	Skillnad
Förskola	3 055	2 200	855
Grundskola	6 495	5 000	1 495
Särskola	250	200	50
Förvaltningsledning och adm	200	200	0
Summa	10 000	7 600	2 400

Kommande planeringsperiod innebär ett ökat behov av så väl re- som nyinvestering inom bl a IT, inom miljö och utemiljö för våra grundskolor och förskolor. Detta ger anledning till en utökning av nuvarande investeringsbudget med 2,4 mnkr till 10,0 mnkr, från och med 2023. Investeringsbudget beslutas som ett genomsnitt för en treårsperiod, för närvarande 2023–2026. Investeringsbudgeten påverkar inte ramtilldelningen.

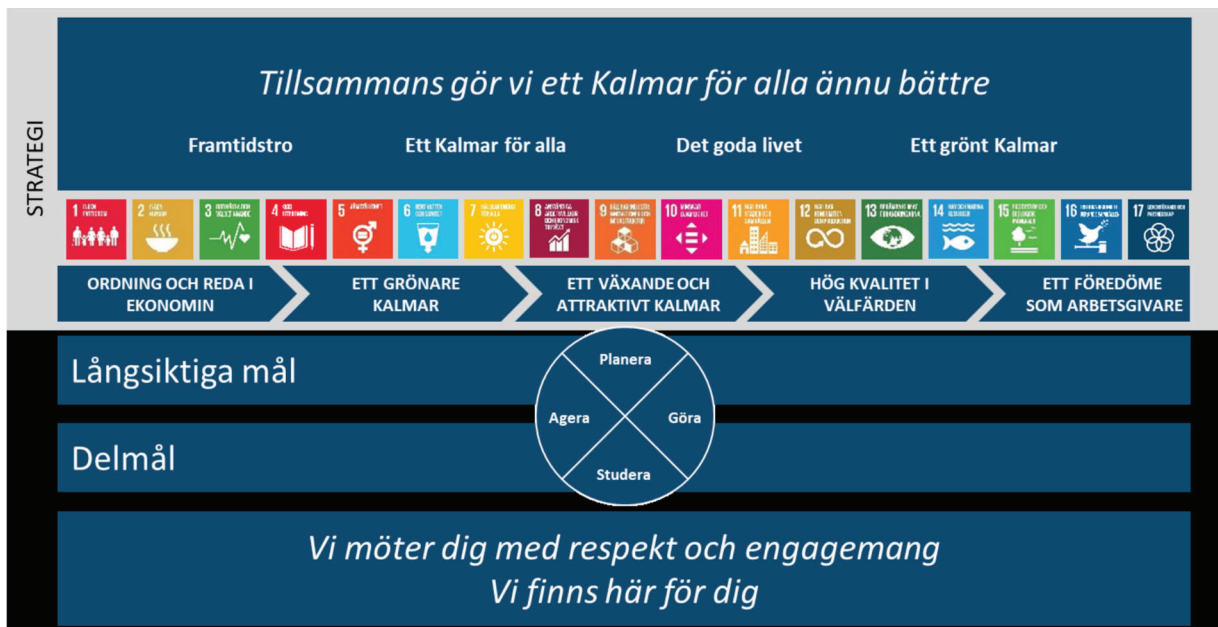
Bilagor

Organisationsbild utbildningsnämnden



Verksamhetsmål

Nämndsmål Utbildningsnämnden 2023



Agenda 2030 är en integrerad del av Kalmar kommunkoncerns verksamhetsplan och samtliga kommunkoncernens långsiktiga mål som är fastställda av kommunfullmäktige är kopplade till Agenda 2030:s 17 globala mål för hållbarhet, detta för att få en naturlig koppling för verksamheten mot de globala målen men också för att säkerställa att vi aktivt bidrar till de globala hållbarhetsmålen.

Syftet med de långsiktiga målen med delmål är att dessa ska sätta färdriktningen för kommunkoncernen, skapa samsyn runt våra gemensamma målbilder och ge verksamheten förutsättningar till helhetsperspektiv, att samverka över organisatoriska gränser och genom medarbetarnas engagemang utveckla arbetssätt och våga tänka nytt.

Digitalisering och utveckling av ny teknik påverkar alla sektorer av samhället. Samtliga nämnder och bolag ser potentialen i ökad digitalisering och arbetet är pågående. Det är också viktigt att inte enbart fokusera på ny teknik och system utan även stärka organisationens förmåga till koncernövergripande utveckling och förändringsarbete.

På de indikatorer där enheterna inte har fått tilldelat ett mål för 2023 ska resultaten ligga kvar på samma nivå som tidigare år och bidra till att kommunen som huvudman når det övergripande nämndsmålet. De övergripande nämndsmålen är delmål för nå målet som anges i skolförordningens 5 kap § 2; Eleverna ska genom strukturerad undervisning ges

ett kontinuerligt och aktivt lärarstöd i den omfattning som behövs för att skapa förutsättningar för att eleverna når de kunskapskrav som minst ska uppnås och i övrigt utvecklas så långt som möjligt inom ramen för utbildningen.

Ordning och reda i ekonomin

- God ekonomisk hushållning
- Kommunsektorns utveckling
- Kalmars väg framåt



Långsiktigt mål - Kommunkoncernens alla verksamheter ska bedrivas på ett ändamålsenligt och kostnadseffektivt sätt

Nämndsmål UN- Utbildningsförvaltningens alla verksamheter ska bedrivas på ett ändamålsenligt och kostnadseffektivt sätt

Beskrivning: Kommunallagen slår fast att kommuner och kommunkoncerner ska ha en god ekonomisk hushållning i sin verksamhet. Det gäller på såväl kort som lång sikt. En bärande tanke är generationsperspektivet, som innebär att varje generation själv ska bära kostnaden för den välfärd som den konsumerar. Ingen generation ska behöva betala för det som en tidigare generation har förbrukat. Begreppet god ekonomisk hushållning har både ett finansiellt perspektiv och ett verksamhetsperspektiv. En budget ska därför innehålla såväl finansiella mål som mål för verksamheten som är av betydelse för en god ekonomisk hushållning. God ekonomisk hushållning gäller all verksamhet oavsett driftform. Koncernperspektivet blir då allt viktigare.

Inom det finansiella perspektivet finns det så kallade balanskravet som innebär att intäkterna alltid ska överstiga kostnaderna. Det krävs dock en högre ambitionsnivå än att bara uppfylla balanskravet, alltså nå ett nollresultat, för att finansiera investeringar och säkerställa långsiktig ekonomisk hållbarhet.

Verksamhetsperspektivet tar sikte på att alla verksamheter ska bedrivas på ett kostnadseffektivt och ändamålsenligt sätt. Kontinuerliga uppföljningar och jämförelser över tid med sig själv och med andra kommuner är viktiga för att bedöma hur väl organisationen lever upp till detta.

Indikator	Kön	Senaste utfall	Utfall 2023	Mål 2023
Årets ekonomiska resultat (kr)	Alla			
Utgående resultatutjämningsfond (kr)	Alla			

Ett grönare Kalmar

- God vattenstatus – Sveriges bästa vattenkommun
- Fossilbränslefri och klimatneutral kommun 2030
- Livskvalitet i ett grönt Kalmar
- Cirkulärt samhälle 2045



Långsiktigt mål – Kalmar ska vara klimatneutralt 2030

Nämndsmål UN- Utbildningsförvaltningen ska bidra till att Kalmar kommun-koncern ska vara fossilbränslefritt år 2023

Beskrivning: Kalmar ska bli fossilbränslefritt och klimatneutralt till 2030. Det innebär att inga fossila bränslen ska användas i vårt geografiska område samt att vi ska ha netto noll utsläpp av växthusgaser. Det kommer att innebära arbete både med att få bort utsläpp, men också att genom kolsänkor och kollagring kompensera för de utsläpp som ändå kommer att ske. För att nå klimatneutralitet behöver kommunen titta på alla aspekter av samhället och våra verksamheter. I så kallade klimatberäkningar görs analyser av var det finns störst potential för reduktion av vår negativa klimatpåverkan.

Indikator	Kön	Senaste utfall	Utfall 2023	Mål 2023
Antal deltagande skolor i ”På egna ben”.	Alla	20		
Andel resor med tåg till kompetensutveckling och konferenser (%).	Alla	65		
Andel resor med flyg till kompetensutveckling och konferenser (%).	Alla	34		
Andel resor med bil till kompetensutveckling och konferenser (%).	Alla	1		

Långsiktigt mål – Kalmar ska vara ett cirkulärt samhälle 2045

Nämndsmål UN- Utbildningsförvaltningen ska bidra till att Kalmar kommun-koncern ska vara en cirkulär verksamhet 2030

Beskrivning: Kalmar ska vara ett cirkulärt samhälle till år 2045. Det innebär att gynna varor och produkter som är tåliga, tillverkade av miljökloka material och som inte innehåller gifter. De ska vara lätta att uppgradera och laga samt kunna demonteras på ett sätt som möjliggör att materialen kan användas igen i nya produkter och cykler. Kalmar kommun har som mål att vara cirkulär i sin verksamhet 2030. Alla resurser ska utnyttjas effektivt, matsvinn ska minimeras, alla restflöden ska källsorteras, återbruk av byggmaterial och kontorsmöbler ska premieras, all onödig engångsplast ska fasas ut och övrig plast minimeras.

Indikator	Kön	Senaste utfall	Utfall 2023	Mål 2023
Andel medarbetare som anser att de har tillgång till kärl för källsortering	Alla	81,0		

Ett växande attraktivt Kalmar

- En funktionell sydostregion
- En kunskaps- och tillväxtkommun
- En växande besöksnäring
- Ett rikt kultur- och fritidsliv
- Bra bostäder till alla och hållbar mobilitet
- Attraktiva tätorter och landsbygd
- En trygg kommun
- Ett internationellt Kalmar



Långsiktigt mål – Kalmar ska vara en attraktiv kommun för alla att bo och leva i

Nämndsmål UN- Utbildningsförvaltningen ska bidra till att Kalmar ska vara en attraktiv kommun för alla att bo och leva i

Beskrivning:

Indikator	Kön	Senaste utfall	Utfall 2022	Mål 2022
Medborgarundersökningen - Förskolan fungerar bra i kommunen, andel (%)	Alla	92,1		
Medborgarundersökningen - Grundskolan fungerar bra i kommunen, andel (%)	Alla	87,8		
Andel elever som är nöjda med sin skola som helhet, åk 5	Alla	92,1		
Andel elever som är nöjda med sin skola som helhet, åk 9	Alla	84,4		

Hög kvalitet i välfärden

- En kvalitativ skola i ständig utveckling
- Äldreomsorg i nationell framkant
- En ändamålsenlig och hållbar socialtjänst
- Ett Kalmar för alla



Långsiktigt mål - Kalmar ska vara en av landets bästa skolkommuner

Nämndsmål UN- Kvalitén i undervisningen ska öka.

Beskrivning: Undervisningen ska bedrivas i enlighet med målen i läroplanen och utvecklas kvalitativt. Detta kräver att verksamheten ständigt provas, resultaten följs upp och utvärderas och att nya metoder provas och utvecklas.

Indikator	Kön	Senaste utfall	Utfall 2023	Mål 2023
Genomsnittligt meritvärde åk 9	Alla	236,5		237,0
Genomsnittligt meritvärde åk 6	Alla	236,1		238,0
Andel elever i åk 9 som uppnår kunskapskraven i alla ämnen (%)	Alla	80,6		82,0
Andel elever i åk 6 som uppnår kunskapskraven i alla ämnen (%)	Alla	78,2		81,0
Andel elever i åk 9 som är behöriga till gymnasiet (yrkesprogram) (%)	Alla	87,9		89,0
Andel elever i åk 3 som når kunskapskraven på nationella proven i matematik (%)	Alla	81,9		82,0
Andel elever i åk 3 som uppnår kunskapskraven på nationella proven i svenska och svenska som andraspråk (%)	Alla	84,9		87,0
Index totalt fritidshem-Kunskaper	Alla	4,1		4,3
Index totalt förskoleklass-Kunskaper	Alla	4,8		5,0
Index totalt förskola-Omsorg, utveckling och lärande	Alla	4,8		5,0

Nämndsmål UN- Likvärdigheten i utbildningen ska öka.

Beskrivning Undervisningen ska anpassas till varje barns/elevs förutsättningar och behov. Den ska främja barnets/elevens fortsatta lärande och kunskapsutveckling med utgångspunkt i barnens/elevernas bakgrund, tidigare erfarenheter, språk och kunskaper.

Indikator	Kön	Senaste utfall	Utfall 2023	Mål 2023
Andel elever som känner att lärarna får dem att bli intresserade av skolarbetet? (%)	Alla	71,4		77,0
Andel vårdnadshavare som anser att förskolan stimulerar deras barns lärande? (%)	Alla			95,0
Skillnad i genomsnittligt meritvärde mellan elever med föräldrar med hög utbildningsnivå jämfört med elever med föräldrar med lägre utbildningsnivå	Alla	48,5		45,0
Index fritidshem-Kunskaper 14, Vi utformar en utmanande undervisning som stimulerar elevernas nyfikenhet och lust att lära.	Alla	4,8		5,0
Index förskoleklass-Kunskaper 13, Vi utformar en utmanande undervisning som stimulerar elevernas nyfikenhet och lust att lära.	Alla	5,5		5,7
Index förskola-Omsorg, utveckling och lärande 12, Vi ska ge barnen förutsättningar att utveckla nyfikenhet, kreativitet och lust att leka och lära.	Alla	5,8		6,0
Andel behöriga lärare i grundskolan	Alla	88,9		89,0
Andel förskolepersonal med förskollärarlegitimation	Alla	64,0		65,0

Nämndsmål UN- Tryggheten ska öka

Beskrivning: Alla elever ska tillförsäkras en skolmiljö där utbildningen präglas av trygghet och undervisningen av studiero. De regler som ska gälla på skolan ska elever och vuxna bestämma. När eleverna och de vuxna har kommit överens om vilka regler de vill ha bestämmer rektorn vilka regler som ska gälla. Varje verksamhet (förskola, skola och fritidshem) ska genomföra åtgärder för att förebygga och förhindra att barn och elever utsätts för kränkande behandling. Det förebyggande arbetet handlar om att undanröja risker för att barn och elever blir utsatta för kränkande behandling inom ramen för verksamheten. Det förebyggande arbetet genomförs i en systematisk process som omfattar kartläggning, analys av orsaker, mål och åtgärder samt uppföljning och utvärdering.

Indikator	Kön	Senaste utfall	Utfall 2023	Mål 2023
Andel elever som känner att de är trygga på skolan (%)	Alla	93,6		95,0
Andel elever som känner att de är trygga på fritidshemmet (%)	Alla	98,2		
Andel vårdnadshavare som upplever att deras barn är tryggt på förskolan (%)	Alla			95,0

Antal ärende av kränkande behandling rapporterades till utbildningsnämnden	Alla	591		
Index totalt fritidshem-Normer och värden	Alla	4,5		4,7
Index totalt förskoleklass-Normer och värden	Alla	5,2		5,4
Index totalt förskola-Normer, värden och inflytande	Alla	5,1		5,3

Nämndsmål UN– Studieron ska öka

Beskrivning: Alla elever ska tillförsäkras en skolmiljö där utbildningen präglas av trygghet och undervisningen av studiero. Med studiero avses att det finns goda förutsättningar för eleverna att koncentrera sig på undervisningen. För att undervisningen ska ge eleverna goda förutsättningar till lärande behöver den vara välplanerad och välstrukturerad så att det tydligt framgår för eleverna vad de ska göra och varför. För att eleverna ska hålla fokus på det som är syftet med undervisningen bör den vara differentierad och varierad. Det ska vidare finnas tillgång till stöd och stimulans. I arbetet för studiero är det även betydelsefullt att läraren har ett tydligt ledarskap och tar ansvar för ordningen i klassrummet. Lärare kan dock inte lämnas ensamma i detta. Om ansvaret i praktiken enbart ligger på de enskilda lärarna finns det risk för att studieron kommer att variera inom samma skola. Skolans arbete med studiero ska vara systematiskt och omfattar kartläggning, analys av orsaker, mål och åtgärder samt uppföljning och utvärdering.

Indikator	Kön	Senaste utfall	Utfall 2023	Mål 2023
Andel elever som upplever att de har arbetsro på lektionerna (%)	Alla	79,6		81,0
Andel elever som upplever att det är så stökigt på lektionerna att det är svårt att koncentrera sig (%)	Alla			
Andel elever som tycker att lärarna varierar lektionerna så de får arbeta på olika sätt (%)	Alla			
Andel i elever som tycker att skolarbetet är för lätt? (%)	Alla	22,9		21,0
Andel i elever som tycker att skolarbetet är för svårt? (%)	Alla			
Andel lärare som upplever att det är studiero på deras lektioner (%)	Alla			

Långsiktigt mål – Kalmar Kommunkoncernens verksamhet mot invånare ska vara jämställd

Strategin för Jämställdhet 2018–2024 styr arbetet och omfattar hela Kalmar kommunkoncern. Målet om jämställdhet handlar om att alla människor oavsett kön ska ha lika rättigheter, villkor, möjligheter och makt att själva forma sina liv och bidra till samhällets utveckling. Utgångspunkterna för Kalmar kommuns jämställdhetsarbete är att jämställdhet är en fråga om rättvisa och demokrati, men att det också är en drivkraft för hållbar utveckling och kvalitet i våra verksamheter. Arbetet med att stärka det intersektionella perspektivet inom jämställdhetsarbetet fortsätter då detta är en förutsättning för att nå våra mål

Nämndsmål UN– Allas lika rättigheter och möjligheter ska öka.

Beskrivning: Verksamheten ska aktivt och medvetet arbeta med ett jämställdhetsperspektiv så att alla barn och elever ges utrymme att pröva och utveckla sin förmåga och sina intressen oberoende av könstillhörighet.

Indikator	Kön	Senaste utfall	Utfall 2023	Mål 2023
Genomsnittliga meritvärde åk 9	Kvinnor	247,6		249,0
Genomsnittliga meritvärde åk 9	Män	226,5		227,0
Genomsnittliga meritvärde åk 6	Kvinnor	248,3		251,0
Genomsnittliga meritvärde åk 6	Män	224,9		227,0
Måluppfyllelse på nationella proven i matematik i åk 3, (%)	Kvinnor	83,7 (81,5)		84,0
Måluppfyllelse på nationella proven i matematik i åk 3, (%)	Män	79,9		82,0
Måluppfyllelse på nationella proven i svenska och svenska som andraspråk i åk 3, (%)	Kvinnor	88,9		90,0
Måluppfyllelse på nationella proven i svenska och svenska som andraspråk i åk 3, (%)	Män	80,6		84,0
Andel elever som tycker att lärare behandlar alla elever lika oavsett om de är flickor, pojkar eller ha annan könsidentitet (%)	Alla	89,7		91,0
Andel elever som tycker att personalen på fritidshemmet behandlar alla elever lika oavsett om de är flickor, pojkar eller ha annan könsidentitet (%)	Alla	96,1		
Andel vårdnadshavare som tycker att förskolans personal ger alla barn samma möjligheter oavsett om de är flickor, pojkar eller ha annan könsidentitet (%)	Alla	97,3		
Index förskola-Normer, värden och inflytande 4, Vi strävar vi efter att varje barn utvecklar förståelse för att alla människor har lika värde oberoende av social bakgrund och oavsett kön, etnisk tillhörighet, religion eller annan trosuppfattning, sexuell läggning eller funktionsned-sättning.	Alla	5,3		5,6

Ett föredöme som arbetsgivare



- Framtida kompetensförsörjning
- Hållbar och utvecklande arbetsmiljö
- Inkluderande, öppen och jämställd arbetsplats

Långsiktigt mål – Kalmar kommunkoncern ska erbjuda en hållbar och utvecklande arbetsmiljö för samtliga medarbetare

Nämndsmål UN –Utbildningsförvaltningen ska erbjuda en hållbar och utvecklande arbetsmiljö för samtliga medarbetare

Beskrivning: Vi ska erbjuda en trygg arbetsmiljö där människor trivs, utvecklas och känner sig delaktiga. Det ska vara en balans mellan krav och resurser i arbetet. Heltidsarbete är norm liksom goda anställningsvillkor. Vår arbetsmiljö ska främja hälsa och öka organisationens förmåga att motverka ohälsa. Arbetstidens förläggning ska innebära att tillräckligt med tid för återhämtning är möjlig. Alla verksamheter ska arbeta aktivt för att sänka sjukfrånvaron alternativt behålla en redan låg sjukfrånvaro.

Indikator	Kön	Senaste utfall	Utfall 2023	Mål 2023
HME-index (Hållbart medarbetarengagemang) kommunen totalindex	Alla	82		
HME-index (Hållbart medarbetarengagemang) förskola totalindex	Alla	85		
HME-index (Hållbart medarbetarengagemang) grundskola totalindex	Alla	86		
Organisatoriskt och social arbetsmiljö (OSA), index	Alla			
Sjukfrånvaro, andel (%)	Alla	6,2		

Långsiktigt mål – Kalmar kommunkoncern ska ha en framtidssäkrad kompetensförsörjning

Nämndsmål UN – Utbildningsförvaltningen ska ha en framtidssäkrad kompetensförsörjning

Beskrivning: På en övergripande nivå är aktiviteterna i kompetensförsörjningsplanen en viktig del i att säkra vårt framtida kompetensförsörjningsbehov. Förutom den övergripande planen görs lokala insatser utifrån förvaltningarnas och bolagens specifika behov. Vi ska ha ett nära samarbete med utbildningsanordnare för att främja möjligheter till praktik, examensarbete med mera för att underlätta för oss att hitta nya kollegor och visa på kommunkoncernens möjligheter som arbetsgivare. Rekryteringsprocessen ska garantera objektivitet och att vi anställer medarbetare med rätt kompetens för uppdraget. Kalmar kommunkoncern ska vara en arbetsgivare som attraherar såväl befintlig, som ny personal. Våra medarbetare ska erbjudas fortlöpande utveckling och utbildning för att utvecklas inom sitt yrkesområde.

Indikator	Kön	Senaste utfall	Utfall 2023	Mål 2023
Digitaliseringsinitiativ för effektivisering, antal	Alla			
Avbrutna rekryteringar, andel (%)	Alla			

Långsiktigt mål - Kalmar kommunkoncern ska vara en inkluderande, öppen och jämställd arbetsplats

Nämndsmål UN- Utbildningsförvaltningen ska vara en inkluderande, öppen och jämställd arbetsplats

Beskrivning:

Indikator	Kön	Senaste utfall	Utfall 2023	Mål 2023
Jämix- öppna jämförelser, index	Alla	121		122

Utbildningsnämndens egna mål



Nämndsmål UN– Delaktighet och inflytande ska öka.

Beskrivning: De demokratiska principerna att kunna påverka, ta ansvar och vara delaktig ska genomsyra verksamheten. Barn och elever ska ges inflytande över utbildningen och formerna ska anpassas efter barn/elevens ålder och mognad. Samverkan ska ske med vårdnadshavare för att skapa de bästa förutsättningar för barns och elevers utveckling och lärande.

Indikator	Kön	Senaste utfall	Utfall 2023	Mål 2023

Andel elever som tycker att de får vara med och påverka hur man ska arbeta på lektionerna i skolan (%)	Alla	74,6		77,0
Andel elever som tycker att de får vara med och påverka vad man ska göra på fritidshemmet (%)	Alla	91,3		93,0
Andel vårdnadshavare som är nöjda med den skola som deras barn går på (%)	Alla	91,1		93,0
Andel vårdnadshavare som är nöjda med det fritidshem som deras barn går på (%)	Alla	94,1		95,0
Andel vårdnadshavare som är nöjda med den förskola som deras barn går på (%)	Alla	93,8		95,0
Antal synpunkter och avvikelser (förbättringsförslag, beröm och klagomål) - Tyck till	Alla	44		

Nämndsmål UN– Barn och elevers välbefinnande och psykiska hälsa ska öka

Beskrivning: Skolan ska bidra till att ge alla barn och ungdomar goda framtidsmöjligheter. Det förutsätter att skolan som miljö är bra och bidrar till elevernas lärande och hälsa. Forskning har visat att en lyckad skolgång är den överlägset starkaste skyddsfaktorn mot psykisk ohälsa. Men eftersom skolan möter alla barn utgör skolan i sig också en viktig arena för att främja psykisk hälsa och förebygga psykisk ohälsa, både utifrån skolans och elevhälsans uppdrag och i samverkan med andra aktörer.

Indikator	Kön	Senaste utfall	Utfall 2023	Mål 2023
Hälsoenkät PMO åk 7, Andel elever som känner sig nedstämd och ledsen (%)	Kvinnor	16,3		
Hälsoenkät PMO åk 7, Andel elever som känner sig nedstämd och ledsen (%)	Män	4,3		
Hälsoenkät PMO åk 4, Andel elever som känner sig nedstämd och ledsen (%)	Kvinnor	6,4		
Hälsoenkät PMO åk 4, Andel elever som känner sig nedstämd och ledsen (%)	Män	6,9		
Hälsoenkät PMO åk 7, Andel elever som har någon vuxen att prata med om de känner sig nedstämda och ledsna (%)	Kvinnor	96,3		
Hälsoenkät PMO åk 7, Andel elever som har någon vuxen att prata med om de känner sig nedstämda och ledsna (%)	Män	96,8		
Hälsoenkät PMO åk 4, Andel elever som har någon vuxen att prata med om de känner sig nedstämda och ledsna (%)	Kvinnor	98,9		
Hälsoenkät PMO åk 4, Andel elever som har någon vuxen att prata med om de känner sig nedstämda och ledsna (%)	Män	97,1		
Hälsoenkät PMO åk 7, Index känner du dig stressad i skolan, (1 mycket stress, 10 lite stress)	Kvinnor	6,8		

Hälsoenkät PMO åk 7, Index känner du dig stressad i skolan, (1 mycket stress, 10 lite stress)	Män	7,3		
Hälsoenkät PMO åk 4, Index känner du dig stressad i skolan, (1 mycket stress, 10 lite stress)	Kvinnor	8,8		
Hälsoenkät PMO åk 4, Index känner du dig stressad i skolan, (1 mycket stress, 10 lite stress)	Män	8,9		

Förvaltningschefens gemensamma utvecklingsområden

Uppdrag UF – Att all personal på samtliga förskolor ska ha genomfört matematiklyftet i förskolan innan utgången av 2024.

Matematiken spelar en stor och viktig roll i dagens förskola. En målorienterad läroplan ställer högre och nya krav på pedagogernas ämnesdidaktiska kompetens inom ämnet matematik. Ett väl beprövat sätt i utbildningsförvaltningen är att all personal genomgår olika längre utbildningar inom de så kallade lyften. Inom förvaltningen har några förskolors personal gått matematiklyftet.

Utvecklingsområde är att samtliga förskolor ska ha genomfört matematiklyftet före utgången av år 2024.

Förvaltningschefens gemensamma utvecklingsområden

Uppdrag UF – Att en sammanställning och analys av åtgärderna i enheternas handlingsplaner för tillgänglig utbildning skall göras på förvaltningsövergripande nivå, så att goda exempel kan spridas i organisationen.

SPSM:s digitala värderingsverktyg för tillgänglig utbildning ger verksamheten stöd för att kunna utveckla lärmiljön. Värderingsverktyget är utformat för att samla kunskap som finns i organisationen om hur tillgänglig verksamheten är. Efter genomförd kartläggning och analys av resultat upprättas i verktyget en handlingsplan med valda utvecklingsområden. Samtliga enheter ska ha genomfört kartläggning och upprättat handlingsplan med hjälp av värderingsverktyget. En sammanställning och analys av åtgärderna i enheternas handlingsplaner för tillgänglig utbildning skall göras på förvaltningsövergripande nivå, så att goda exempel kan spridas i organisationen.

Förvaltningschefens gemensamma utvecklingsområden

Uppdrag UF – Att enheterna ska ha genomgått kompetensutvecklingsinsatsen ”Lärande hållbar utveckling” före utgången av läsåret 24/25.

Utifrån målen i Agenda 2030, samt de olika kartläggningar och enkäter som gjorts i utbildningsförvaltningen, ska enheterna delta i en kompetensutvecklingsinsats som heter ”Lärande för hållbar utveckling”. Kompetensutvecklingsinsatsen kommer att pågå under läsåren 22/23, 23/24, 24/25. Samtliga enheter ska ha genomfört kompetensutvecklingsinsatsen före 30 juni 2025.