

Hållbarhetsbedömning

Här beskrivs i vilken utsträckning översiktsplanen förväntas medverka till eller motverka en hållbar utveckling.

Sammanfattning

Inledning

Kalmar kommun har tagit fram ett förslag till en ny översiktsplan – Översiktsplan 2035. En översiktsplan är, enligt miljöbalkens definition en plan som alltid kan antas innebära betydande miljöpåverkan. En miljöbedömning ska därför genomföras för översiktsplanen och en miljökonsekvensbeskrivning (MKB) ska upprättas. Kalmar kommun har valt att utvidga miljöbedömningen till en hållbarhetsbedömning där ekologiska, sociala och ekonomiska aspekter konsekvensbedöms. Hållbarhetsbedömningen uppfyller miljöbalkens krav på miljökonsekvensbeskrivningar. Den har genomförts stegvis och skett integrerat och parallellt med översiktsplanarbetet.

Avgränsning och metod

Hållbarhetsbedömningens avgränsning har arbetats fram tillsammans med Kalmar kommun och har stämts av i ett avgränsningssamråd med Länsstyrelsen i Kalmar län. De miljöaspekter som avgränsats som relevanta att bedöma är:

Kulturmiljö, Vattenmiljö, Naturresurser (jordbruksmark), Klimat, Naturmiljö samt Hälsa. De sociala aspekter som bedömts vara relevanta att bedöma är: Folkhälsa och livskvalitet, Jämlika livsvillkor och Social samvaro. De ekonomiska aspekter som bedömts vara relevanta att bedöma är: Sysselsättning och arbetsplatser, Transporter, mobilitet, logistik, Näringsliv och Bostäder och verksamheter. Konsekvensbedömningen har fokuserat på att identifiera hur situationen ser ut i kommunen idag för respektive aspekt och därefter bedömt konsekvenserna för vardera aspekten av planförslaget. I bedömningen har fokus varit på översiktsplanens ställningstaganden och på markanvändningskartan. Övrig text har också ingått i bedömningarna men tillskrivs inte samma tyngd, då ställningstagandena och markanvändningskartan utgör de konkretaste delarna av översiktsplanen och som bedöms få störst genomslag i den kommande planeringen.

Alternativ

Miljökonsekvensbeskrivningen ska enligt 6 kap 11 § miljöbalken innehålla en identifiering, beskrivning och bedömning av rimliga alternativ.

I hållbarhetsbedömningen redovisas konsekvenserna av planförslaget (Översiktsplan 2035) och nollalternativet. Nollalternativet beskriver den förväntade utvecklingen i kommunen om Översiktsplan för Kalmar kommun 2035 inte antas. Nollalternativet innebär därmed att gällande Översiktsplan 2013 fortsatt är det strategiska dokument som ger vägledning vid planering av kommunens markanvändning.

Konsekvenser planförslaget

Planförslaget innehåller flera mål, strategier och ställningstaganden som ger förutsättningar för miljömässig, social och ekonomisk hållbarhet. Den framtida markanvändningen ger relativt goda förutsättningar för att de som lever och verkar i Kalmar ska kunna leva hälsosamt och hållbart. Att bygga vidare på befintliga strukturer och i

huvudsak förtäta i befintlig bebyggelse innebär generellt goda förutsättningar för minskad klimatpåverkan samt hushållning med naturresurser och kommunala resurser. Att Kalmar stad och närliggande orter integreras mer med varandra, samt fokus på utveckling av flera av tätorterna, innebär förutsättningar att en stor del av kommunens invånare har nära till handel och service samt har goda möjligheter till att gå, cykla eller åka kollektivt till affären, skola, arbetet med mera. Att fokusera på utveckling i kollektivtrafiknära lägen skapar också förutsättningar för ytterligare utbyggnad av kollektivtrafiken. Planförslaget har flera positiva konsekvenser kopplat till social och ekonomisk hållbarhet, men också kopplat till naturmiljö, klimatpåverkan och hälsa.

Att planera för en så pass stor befolkningstillväxt som översiktsplanen gör innebär dock utmaningar kopplat till att ny mark tas i anspråk för exploatering och att en ökad befolkning innebär en ökad påverkan och resursförbrukning. Planförslaget bedöms främst ge negativa konsekvenser för jordbruksmarken, bostadsnära grönstruktur och kulturmiljö. Utmaningar finns också kopplat till lokalisering av ny bebyggelse inom område som riskerar att översvämmas av höga havsnivåer och lokalisering av bebyggelse i närheten av bullerkällor och miljöfarlig verksamhet.

Konsekvenser vad gäller påverkan på grönstruktur, vattenrecipenter och vattenförsörjning är delvis svåra att bedöma då underlag om värden och handlingsplaner till viss del saknas eller har otydlig status.

Ekologisk hållbarhet

Planförslagets fokus, att utveckla Kalmar stad samt befintliga tätorter, gör att utvecklingen av kommunen i huvudsak inte hamnar i konflikt med kommunens natur-, kultur-, landskaps- och friluftslivsvärden. Dock finns det vissa utpekade områden för exploatering som ligger i eller i direkt anslutning till områden med utpekade värden. Framförallt berörs riksintressen för kulturmiljö samt jordbruksmark som är av nationell betydelse.

Vad gäller konsekvenser för kulturmiljön bedöms planförslaget generellt, genom ställningstaganden för kulturmiljön och värdebeskrivningar, ge förutsättningar för att bevara befintliga kulturhistoriskt värdefulla miljöer. Det finns också en uttalad ambition om att ny bebyggelse ska bidra till att stärka och utveckla kulturhistoriska värden. Dock bedöms det finnas en risk för att negativa konsekvenser för kulturmiljön uppstår eftersom bebyggelseområden placeras inom eller i nära anslutning till områden med höga kulturmiljövärden. I det fortsatta arbetet behöver det studeras vidare hur utformning och placering av ny bebyggelse kan göras i anslutning till kulturhistoriskt värdefulla miljöer för att undvika eller minimera en eventuell negativ påverkan. Detta gäller specifikt riksintresseområden för kulturmiljön.

Ur hushållningssynpunkt bedöms inanspråktagandet av jordbruksmarken som negativt då jordbruksmark inte går att återskapa på någon annan plats. Trots att förtätning av befintlig bebyggelse föreslås i flera orter innebär planförslaget att en betydande del jordbruksmark tas i anspråk för utbyggnadsområden. I vissa fall bedöms inanspråktagandet av jordbruksmark vara motiverat utifrån att förutsättningar för nya bostäder skapas i ett stationsnära (nordvästra Trekanten) eller kollektivtrafiknära (Rockneby) läge. Dock bör föreslagen förtätning göras i första hand, för att på så sätt kunna minska exploateringen på jordbruksmark.

Konsekvenserna för naturmiljö och grönstruktur bedöms överlag som positiva. Planförslagets intentioner att bibehålla och utveckla naturvärden och den biologiska mångfalden, samt skapa och förstärka gröna stråk, är positiva. Trots detta bedöms det finnas en risk för att förtätning leder till att bostadsnära natur byggs bort helt eller delvis, vilket bedöms som negativt. Den kommande grönplanen kommer att ha en viktig roll för att kunna säkerställa att inte natur- och grönområden med höga värden går förlorade.

När det gäller konsekvenser för vattenkvalitet i vattenförekomster innebär en ökad exploatering generellt sett en ökad påverkan på vattenrecipenter genom att fler

hårdgjorda ytor anläggs som försvårar för regnvatten att tränga ner i marken och avrinningen blir snabbare till sjöar och vattendrag.

Planförslaget kopplar an till de problem som finns vad gäller dagvatten och även problem kopplat till föroreningar och läckage från avlopp och jord- och skogsbruk. Detta bedöms generellt innebära att problemen kan begränsas, vilket bedöms som positivt. Dock kan ställningstagandena i planförslaget i vissa delar anses otillräckliga, eftersom många åtgärder kommer att behövas för att förbättra statusen i kommunens vattenförekomster. Enligt översiktsplanen håller kommunen på att ta fram en handlingsplan för att uppnå god vattenstatus senast år 2027. Åtgärder i denna blir mycket viktiga för att nå målet. Planförslaget ställningstaganden innebär att vattenförsörjningsintresset har hög prioritet, vilket bedöms positivt. Planförslaget bedöms dock behöva förtydligas vad gäller Nybroåsens möjligheter att försörja en ökad befolkning i ett förändrat klimat och kompletteras med eventuella åtgärder för att säkerställa dricksvattenförsörjningen.

Översiktsplanen är ambitiös när det gäller att minska klimatpåverkan och har som mål att vara en fossilbränslefri kommun år 2030 och vara helt klimatneutral år 2045. Planförslaget bedöms i mycket styra mot en sådan utveckling, till exempel genom bebyggelselokalisering i kollektivtrafiklägen, förstärkning av samhällsservice i anslutning till bebyggelse samt satsningar på kollektivtrafik och gång och cykel. Även planering för utbyggnad av förnybar energi och energieffektivisering av byggande och bebyggelse bedöms styra mot utvecklingen. Dock ligger en del av det som behöver göras för att förbättra infrastruktur och kollektivtrafik utanför kommunens rådighet och kräver samverkan med Trafikverket och Region Kalmar.

Planen innehåller ställningstaganden för hur bebyggelse ska lokaliseras och utföras för att minimera översvämningsrisker. Detta är positivt. Planförslaget innebär dock etablering av viss, ny stadsbebyggelse inom område med risk för höga

havsnivåer, vilket bedöms kunna innebära framtida svårigheter.

Planförslaget bedöms kunna medföra positiva konsekvenser för hälsa kopplat till luftkvalitet, förorenad mark och transportleder för farligt gods, då planförslaget innehåller ställningstaganden och markanvändning som bedöms kunna minska negativ påverkan avseende dessa aspekter. Negativa konsekvenser för människors hälsa bedöms främst kunna uppstå i och med att viss bostadsutveckling planeras i närheten av väg och järnväg som utgör bullerkällor. Utmaningar bedöms också finnas vad gäller miljöfarliga verksamheter kopplat till stadsutvecklingen av gamla industriområdet. Hur en samlokalisering av industrier och bostäder ska vara möjlig behöver utredas vidare.

Social hållbarhet

Översiktsplanen bedöms överlag skapa förutsättningar för en socialt hållbar utveckling av kommunen. Korta avstånd mellan arbete, bostad och service främjar ett smidigt vardagsliv och folkhälsa då gång och cykel främjas. Satsningar på kollektivtrafik inom kommunen och i regionen skapar tillgänglighet för många grupper till arbete och service. Att rekreations- och friluftsområden och tillgängligheten till dessa ska utvecklas är positivt för folkhälsa och livskvalitet. Dock riskerar en del av den föreslagna stadsbebyggelsen att påverka tillgången till områden för när-rekreation för befintliga invånare, då markområden som i dag kan användas till när-rekreation föreslås för exploatering.

Ur ett jämlikhetsperspektiv är det mycket i planförslaget som bedöms som positivt, exempelvis satsning på kollektivtrafik, blandad bebyggelse och en variation i upplåtelseformer och satsning på service i tätorterna. Även ur ett barnperspektiv är mycket positivt, men särskilt ianspråktagandet av grönområden som kan ha betydelse för när-rekreation bedöms kunna påverka barns möjlighet till lek och utevistelse negativt. Planförslaget lyfter fram att barriärer ska överbryggas. Dock är det otydligt vilka de betydande barriärerna är och vilka åtgärder som ska vidtas. Det i

kombination med att nya vägbarriärer riskerar att skapas bedöms som negativt för tillgängligheten, inte minst för barn.

Att bebyggelse tillkommer i Kalmar stad såväl som i tätorterna, och en variation av upplåtelseformer och bostadstyper, skapar förutsättningar för att kunna välja ett boende som passar ens behov samt kunna bo kvar inom orten hela livet. Variation av bostäder skapar också förutsättningar för att människor med olika bakgrund, behov och förutsättningar bor i samma område vilket skapar förutsättningar för en ökad integration. Korta avstånd och bättre sammanbundna stadsdelar innebär också större närhet och tillgänglighet till rekreation- och grönområden, kulturmiljöer, mötesplatser samt möjlighet att uppleva parker, torg, aktiviteter och arkitektur. Det skapar också bättre förutsättningar till att minska segregation mellan kommunens olika orter. Detta innebär att fler får tillgång till och att det blir enklare att uppleva natur- och kulturupplevelser och att skapa sociala relationer genom möten. Dock finns det en generell risk med förtätning i att det ofta leder till att markpriser ökar vilket både kan stänga ute såväl grupper med lägre betalningsförmåga som företag och verksamheter som har behov av billiga lokalhyror.

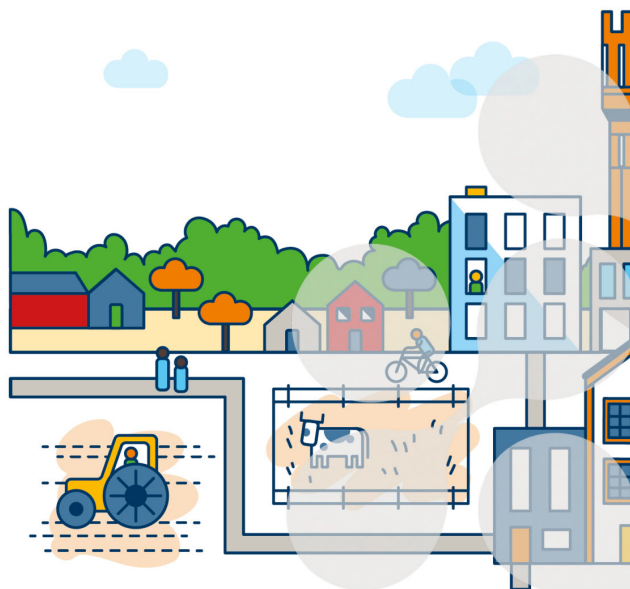
Ekonomisk hållbarhet

Planförslaget bedöms skapa förutsättningar för en fortsatt stark utveckling i de näringar som historiskt och idag är starka i Kalmar, i synnerhet handeln, hamnen, besöksnäringen, de gröna näringarna och livsmedelsproduktionen. För att förverkliga målen planeras för en relativt kraftig befolknings- och sysselsättningsutveckling som sannolikt innebär framtida utmaningar för kommunen. Antingen anpassas ambitioner om befolkningsutvecklingen inte motsvarar förväntan, detta kräver en flexibilitet inom ramen för föreslagen markanvändning. Alternativt accepteras att tillämpliga kommunala investeringar går före befolkningsökningen och i någon mån skapar en extra dragningskraft till kommunen. Det kan i sin tur innebära ansträngningar för den kommunala ekonomin i det korta perspektivet och god strategisk

medvetenhet och bra underlag som möjliggör långsiktighet. Långsiktighet krävs också för att säkra befintliga och framtida medborgares välmående och för att förbereda Kalmar för kommande miljöutmaningar, inklusive klimatförändringar. Planen ger förutsättningar för en positiv befolkningsutveckling där alla åldersgrupper ska ha en valfrihet över sitt boende. Genom att i första hand bygga vidare på redan attraktiva bostadsområden skapas förutsättningar för att lyckas väl i att forma attraktiva stadsmiljöer, med närhet till kollektivtrafik, service och natur. Planförslaget innebär en viss ekonomisk risk, bedömningen är att om detta hanteras på ett medvetet sätt så kan planförslaget vara långsiktigt ekonomiskt hållbar.

Hållbarhetsbedömning - rapport

RAPPORT
HÅLLBARHETSBEDÖMNING KALMAR
ÖVERSIKTSPLAN 2035



2021-03-25