

Vindkraft

Här finns ställningstagande och information om hur vindkraften ska utvecklas och hanteras i kommunen.

Vindkraft

Sedan Kalmars gällande vindkraftsplan antogs 2011 har förutsättningarna för vindkraft i kommunen förändrats. Flera ansökningar om vindkraftsetableringar har beviljats och den tekniska utvecklingen innebär större verk med högre produktion per verk. Vindkraftsplanen från 2011 kommer att gälla till dess att nya riktlinjer antas.

Kommunen har tagit fram en ny vindkraftsutredning som analyserar planeringsförutsättningarna för moderna vindkraftverk med en totalhöjd upp till 280 meter. Utredningen beskriver en samlad bild av hur nya och större verk kan komma att upplevas tillsammans med redan uppförda vindkraftverk.

Energiförsörjning

Utbyggnad av vindkraft kan bidra med energiförsörjning vid en omställning till en fossilbränslefri region. Kalmar län har som mål att år 2030 ska Kalmar läns produktion av förnybar energi vara minst lika stor som länets totala energianvändning. Den totala elkonsumentionen i kommunen

uppgår i dag till ca 600 GWh per år. Inom de utpekade prioriterade områdena för vindkraft finns det med god marginal utrymme för så många vindkraftverk att kommunens nuvarande behov av el kan tillgodoses.

Full utbyggnad av vindkraftverk i samtliga utpekade områden för vindkraft är inte realistisk, då närmare analys av områdenas förutsättningar kan visa på hinder för etablering i vissa områden.

För att ta hänsyn till att alla planerade vindkraftsprojekt alltså inte kommer till stånd har kommunen bedömt att utpekade områden behöver vara större än den faktiska utbyggnadsytan.

Begränsande faktorer

Tillståndsprövningar för vindkraftverk ska alltid beakta buller, skuggor samt påverkan på fåglar och fladdermöss och andra natur- och kulturvärden. För buller gäller Naturvårdsverkets riktlinjer för industribuller nattetid hela dygnet, vilket innebär maximalt 40 dB(A) ekvivalent nivå vid bostäder. I områden utpekade för exempelvis friluftsliv, där låg ljudnivå är en viktig kvalitet gäller 35 dB(A). För rörliga skuggor är praxis att bostadsbebyggelse inte ska utsättas för mer än 8 timmars verklig skuggtid per år. Områdena utpekade på kartan kan komma att ändras efter flygplatsens intressen och hinderanalys ska alltid göras i ansökningsprocessen.

Förändrade förutsättningar

Vindkraftsetableringar ska i första hand prövas i områden utpekade som prioriterade för vindkraft. Här finns få motstående intressen och plats för större etableringar. Kommunens mål är att ha få men större etableringar. Om något av dessa områden visar sig olämpligt för vindkraft på grund av till exempelvis militära intressen, flygplatsens intresse eller naturvårdsintressen ska vindkraft kunna prövas även i andra områden, under förutsättning att övriga

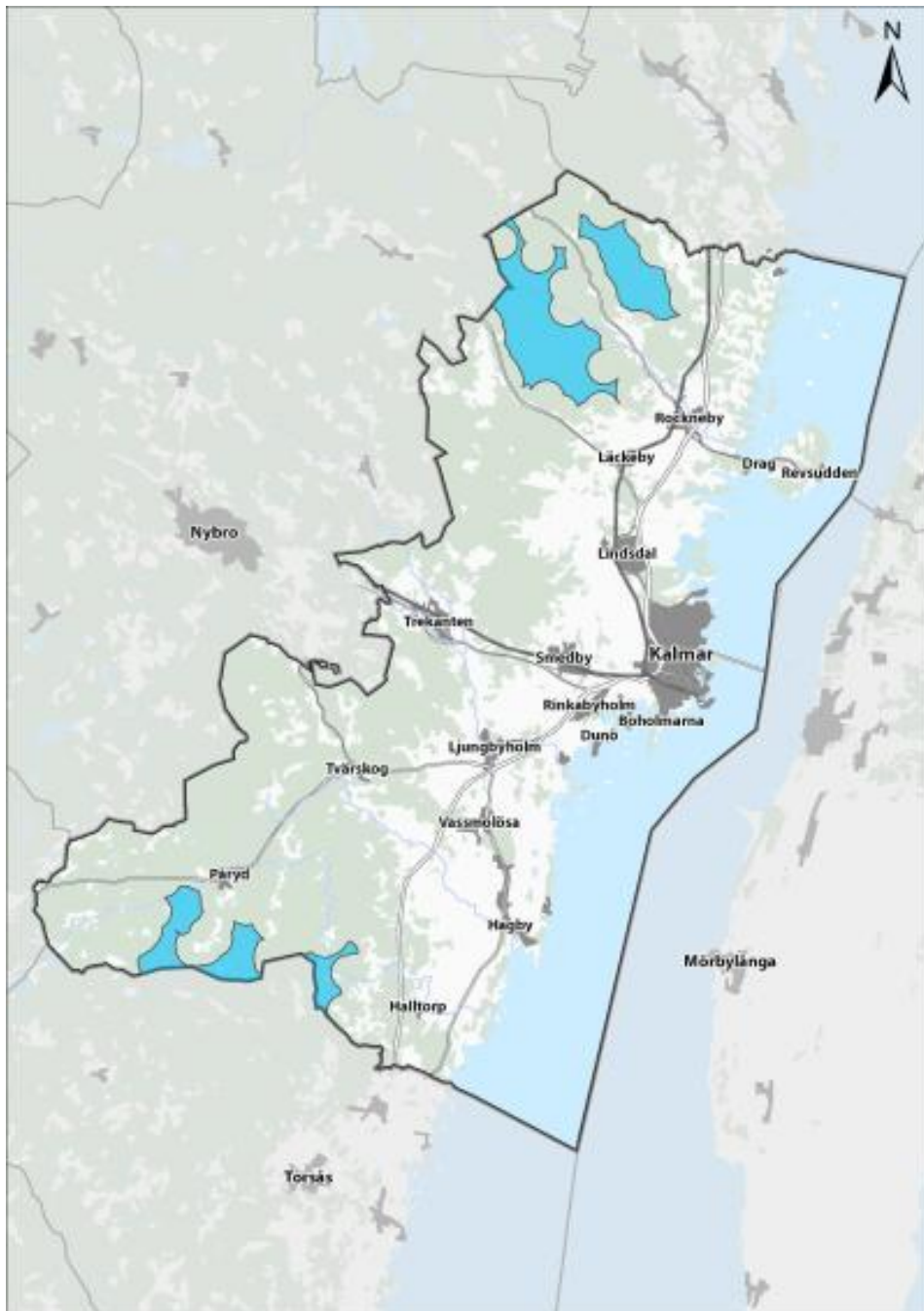
ställningstaganden uppfylls. Detta gäller även i de fall förutsättningarna ändras, exempelvis genom att ett bostadshus rivs, i områden utanför de prioriterade områdena så att riktlinjen om minst 1000 meters avstånd till bostad uppfylls. Dock ska vindkraft inte prövas i områden som pekats ut som stoppområden, se karta nedan. Här är motstående intressen större än behovet av vindkraft.

I följande avsnitt finns ställningstaganden för hur vindkraften ska utvecklas och hanteras i kommunen.



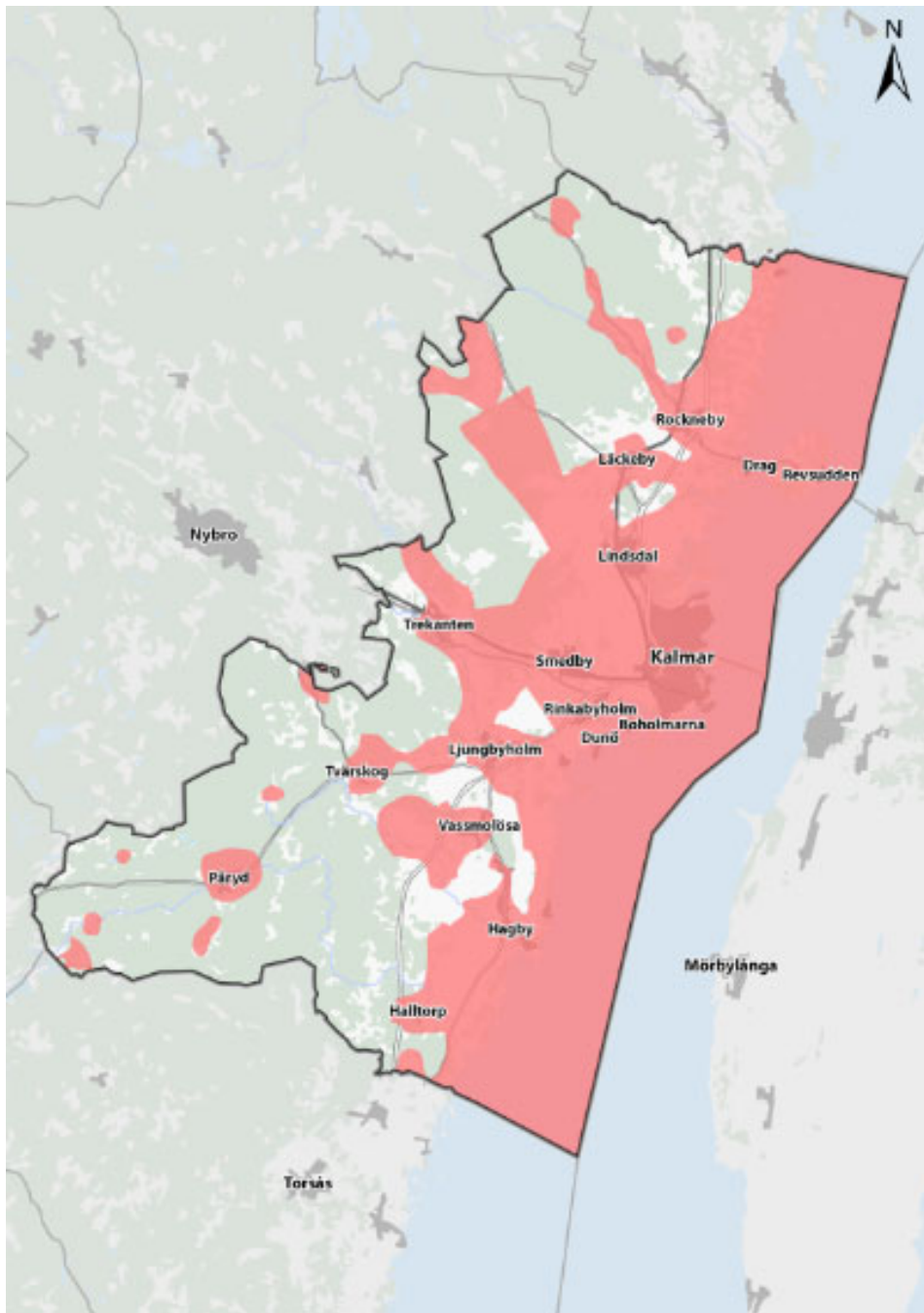
Ställningstagande

- Vindkraftverk ska placeras minst 1000 meter från bostäder. I första hand ska vindkraftsutbyggnad prövas inom de områden som på markanvändningskartan är utpekade som prioriterade vindkraftsområden. Områdena kan komma att ändras efter flygplatsens intressen.



Av kommunen prioriterade områden för utbyggnad av vindkraft

- Om förutsättningarna ändras, till exempel vid rivning av hus, kan vindkraft prövas på andra platser förutsatt att kriterierna i denna lista följs. Dock tillåts inte vindkraft i de stoppområden utpekade på karta nedan.



Områden som inte är lämpliga för vindkraftetableringar.

- Inom utpekade områden prioriteras utbyggnaden av vindkraft, verksamheter som skulle begränsa vindkraftsutbyggnaden bör därför inte tillåtas här. Detsamma gäller i den 1000 meter breda buffertzonen som ligger runt utpekade områden. På de ställen där buffertzonen sträcker sig in i angränsande kommuner ska en diskussion föras med respektive kommun.
- Grupper av vindkraftverk är att föredra framför färre eller enstaka verk. Ur hushållningssynpunkt bör så stora parker som möjligt etableras inom områden som pekas ut som prioriterade för vindkraft.

- Tillståndsprövningar för vindkraftverk ska alltid beakta buller, skuggor samt påverkan på fåglar och fladdermöss och andra natur- och kulturvärden.
- Landskapskaraktärsdrag som utmärker Kalmar kommun ska värnas genom att i så stor omfattning som möjligt följa de gränser, rum och riktningar som topografi (åsar), och infrastruktur ger upphov till.
- Grupper av verk ska i sin helhet placeras inom ett och samma landskapsrum.
- Grupper av verk ska hållas på sådant avstånd från varandra så att flera etableringar inte läses ihop som samma.
- Vindkraftverk inom en grupp ska vara av samma typ, ha samma höjd och färgsättning, samt rotera åt samma håll.
- Färgsättning ska ske med försiktighet, svagt gråtonade verk är att föredra.