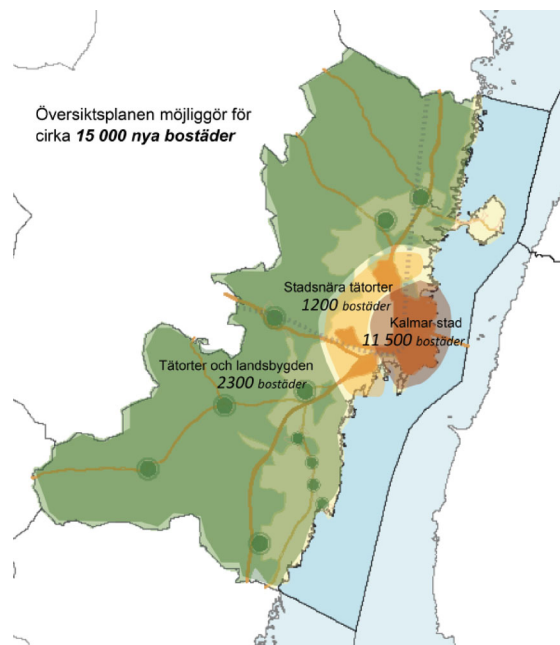


Bebyggelseutveckling i Kalmar kommun 2035- 2050

**Kalmar tar höjd för 95 000 invånare till
2050 och 82 000 invånare till 2035**

*Hela kommunen - staden, landsbygden och
tätorterna - ska ges möjlighet att växa och
utvecklas utifrån sina unika förutsättningar.*





Hög utvecklingstakt

För att flera människor ska kunna bo och verka i Kalmar behöver bostadsbyggandet med tillhörande samhällsservice hålla en fortsatt hög takt. Dessutom behöver näringslivet lokaler och mark för att kunna etableras och utvecklas. Landsbygden ska erbjuda andra boendemiljöer och verksamheter än staden och tätorterna, vilket bidrar till en positiv mångfald i kommunens utbud.

Kalmar ska utvecklas med ett gott näringslivsklimat, bra boendemöjligheter, väl utbyggda kommunikationer samt en offentlig och kommersiell service av hög kvalitet.

I översiktsplanen pekas bebyggelseområden ut som tar höjd för 25 000 nya invånare fram till år 2050.

Planberedskapen i kommunen

Den sammanlagda planberedskapen för bostäder i Kalmar innebär att det skulle kunna byggas ungefär 2200 nya bostäder i kommunen med stöd av gällande (Laga kraft vunna) detaljplaner. Fördelningen av dessa är 900 bostäder i Kalmar stad, cirka 900 bostäder i de stadsnära tätorterna (Smedby, Rinkabyholm och Lindsdal) och ungefär 400 bostäder i de övriga tätorterna och på landsbygden.

Vad möjliggör översiktsplanen för?

Kommunens utveckling ska vara hållbar såväl miljömässigt, socialt som ekonomiskt. För att klara utmaningarna att växa hållbart krävs ett stort engagemang, helhetssyn och samverkan.

Översiktsplanen möjliggör för cirka 15 000 nya bostäder beroende på täthetsgrad vilket får utredas i kommande detaljplanering.

Enligt den prognostiserade befolkningsökningen fram till år 2035 kommer det att behöva byggas fem nya grundskolor (F-9) och sju nya förskolor tillsammans med flera idrottsanläggningar och andra fritidsfilialer. Dessa ska också rymmas inom de utpekade bebyggelseutvecklingsområdena i översiktsplanen.

Även områden lämpliga för olika typer av arbetsplatser ska rymmas inom de områden som översiktsplanen redovisar. Översiktsplanen visar på totalt 438 hektar utvecklingsområde för verksamheter i hela kommunen.

De områden som pekas ut för bebyggelse i översiktsplanen prövas genom detaljplaneläggning, områdesbestämmelser och/eller bygglov innan de eventuellt kan byggas.

PRINCIPER FÖR EN HÅLLBAR BEBYGGELSEUTVECKLING



Huvudinriktningen är att kommunen ska växa genom komplettering inom befintliga strukturer och omvandling av tidigare industriområden i kombination med byggande i strategiska lägen. Funktionsblandning och variation av bebyggelse ska eftersträvas såväl när det gäller bostadstyper och upplåtelseformer för en integrerad och trygg stad och kommun.

Genom stärkta kopplingar samt utveckling av upplevelserika stråk skapas förutsättningar för närhet och möten. Möten för gemenskap, inspiration, näringsliv och kunskap.