



## Hjälpmedelsnämnden

### § 23

#### Verksamhetsplan med budget för KHS 2022

Dnr ON 2021/0235

#### Handlingar

- Tjänsteskrivelse 2021-11-24
- Verksamhetsplan med budget – KHS – 2022

#### Bakgrund

KHS:s verksamhetsplan för 2022 bygger på vad KHS behöver se över i sin interna organisation för att arbeta effektivare samt vilka omvärldsfaktorer som kan påverka hjälpmedelsnämndens verksamhet.

Den övergripande målsättningen för KHS verksamhet är att: ”Verksamheten skall bedrivas på affärsmässiga grunder med hög kompetens, och mer kostnadseffektivt än om varje kommun enskilt drivit sin hjälpmedelsverksamhet.” Målsättningen är nedbruten till konkreta mätbara mål för KHS verksamhet under 2022. Kommunernas fasta kostnader för 2022 är uppräknade med 7,7 %, och fördelas preliminärt enligt befolkningsprognosen den 31 december 2020. Avgiften kommer sedan att justeras utifrån befolkningsunderlaget 2021.

Kommunernas fasta avgift 2022 till KHS blir totalt 28 544 tkr som fördelas enligt fördelningsprincipen till respektive kommun. Kalmar Kommuns fullmäktige fattar beslut om Kommunal hjälpmedelssamverkans budget 2021.

#### Överläggning

Verksamhetschef Kari Lindén går igenom delar av verksamhetsplanen för att redovisa några av de nya mål och nyckeltal som har lagts till. Kari går även igenom avsnittet som berör utmaningar och prioriteringar som identifieras inom hjälpmedelsnämndens/KHS:s verksamhet. Nämndsledamot Chatrine Pålsson Ahlgren (KD) uppger att hon saknar ett avsnitt bland utmaningar och prioriteringar som berör Nära Vård. Chatrine uppger att denna omställning berör hela vården och omsorgen och därmed även hjälpmedelsnämndens/KHS:s verksamhet. Även ledamöterna Per-Inge Pettersson (C), Stefan Nyström (M) och Lars Ljung (S) framför att verksamhetsplanen bör innehålla en formulering eller ett textavsnitt som berör hur omställningen till Nära vård kommer påverka KHS:s verksamhet. Utifrån dessa förslag så föreslår ordföranden att följande formulering läggs till som ett tillägg i avsnittet ”*Utmaningar och prioriteringar*” under ”*Omvärldsfaktorer*”: ”Även omställningen till

## Hjälpmedelsnämnden

## UTDRAG

Sammanträdesdatum  
2021-12-03

Nära vård berör och kommer att påverka verksamheten”. Övriga nämnsledamöter yrkar bifall till att detta tillägg läggs till i verksamhetsplanen.

Vidare så föreslår Chatrine att ett tema för den aktivitet som KHS ska anordna för Hjälpmedlets dag 2022-09-23 kan vara Nära vård. Ordföranden uppger att till nästa nämnsammanträde i januari 2022 så vore det lämpligt att ha en informationspunkt på dagordningen som berör omställningen till Nära vård.

Kari går därefter igenom det nya budgetupplägget som KHS föreslås använda från och med 2022. Den nya ekonomiska redovisningen kommer dela upp budgeten i 4 delar; (1) en ”allmän del” som omfattar personalkostnader m.m., (2) en del som avser lyftbesiktningar och förebyggande underhåll, (3) en del som berör transporter och sänghanteringen och (4) en del som berör hjälpmedelslagret. Det nya upplägget gör att den ekonomiska redovisningen blir mer överskådlig samt lättare att följa och förstå. Genom att dessutom redovisa hjälpmedelslagret för sig själv så undviker KHS att lagervärdet utgör grunden för t ex personal- och driftbudgeten. Nämnsledamot Per-Inge Pettersson (C) föreslår att till kommande sammanträden så vore det lämpligt att det tillkommer en rapporteringspunkt på dagordningen gällande lagerhanteringen. Med en återkommande rapporteringspunkt på dagordningen så kan nämnsledamöterna få en större inblick gällande hjälpmedelslagret så att de kan framöver fatta beslut om åtgärder om lagervärdet skulle påverka verksamhetens ekonomiska resultat negativt.

Efter genomgången av verksamhetsplanen finner ordförande finner att det förekommer inget annat förslag till beslut utöver det liggande förslaget att nämnden godkänner KHS förslag till verksamhetsplan och budget för 2022 med tillägget att den föreslagna formuleringen om Nära vård läggs till i verksamhetsplanen. Verksamhetsplanen och budgeten kommer därefter att överlämnas till fullmäktige i Kalmar Kommun för beslut. Ordföranden frågar om nämnsledamöterna kan godkänna den verksamhetsplanen med tillägget om Nära vård varvid verksamhetsplanen godkänns av nämnden.

### Beslut

1. Hjälpmedelsnämnden godkänner KHS förslag till verksamhetsplan och budget för 2022 med tillägget att formuleringen ”Även omställningen till Nära vård berör och kommer att påverka verksamheten” läggs till i verksamhetsplanen i avsnittet ”*Utmaningar och prioriteringar*” under textavsnittet som berör ”*Omvärldsfaktorer*”.
2. Verksamhetsplan och budget lämnas till fullmäktige i Kalmar Kommun för beslut.

## Hjälpmedelsnämnden

## UTDRAG

Sammanträdesdatum  
2021-12-03

### Sekreterare

Peter Notini

### Justeras

Michael Ländin  
ordförande

Stefan Nyström

Handläggare  
Kari Lindén  
53584

## TJÄNSTESKRIVELSE

Datum  
2021-11-24

Ärendebeteckning  
ON 2021/0235

Hjälpmedelsnämnden

# Verksamhetsplan med budget för KHS 2022

## Förslag till beslut

1. Hjälpmedelsnämnden godkänner KHS förslag till verksamhetsplan och budget för 2022.
2. Verksamhetsplan och budget lämnas till fullmäktige i Kalmar Kommun för beslut.

## Bakgrund

KHS:s verksamhetsplan för 2022 bygger på vad KHS behöver se över i sin interna organisation för att arbeta effektivare samt vilka omvärldsfaktorer som kan påverka hjälpmedelsnämndens verksamhet.

Den övergripande målsättningen för KHS verksamhet är att: ”Verksamheten skall bedrivas på affärsmässiga grunder med hög kompetens, och mer kostnadseffektivt än om varje kommun enskilt drivit sin hjälpmedelsverksamhet.” Målsättningen är nedbruten till konkreta mätbara mål för KHS verksamhet under 2022. Kommunernas fasta kostnader för 2022 är uppräknade med 7,7 %, och fördelas preliminärt enligt befolkningsprognosen den 31 december 2020. Avgiften kommer sedan att justeras utifrån befolkningsunderlaget 2021.

Kommunernas fasta avgift 2022 till KHS blir totalt 28 544 tkr som fördelas enligt fördelningsprincipen till respektive kommun. Kalmar Kommuns fullmäktige fattar beslut om Kommunal hjälpmedelssamverkans budget 2021.

Kari Lindén  
Verksamhetschef KHS

Bilagor  
Verksamhetsplan med budget – KHS – 2022



# Verksamhetsplan med budget

KHS

# 2022

# Innehåll

<b>Innehåll</b> .....	<b>2</b>
<b>Inledning</b> .....	<b>3</b>
Hjälpmedelsnämndens verksamhetsområde .....	3
Organisation .....	3
Vision .....	4
Värdegrund .....	4
<b>Verksamhetsmål</b> .....	<b>5</b>
Övergripande målsättning .....	5
KHS mål .....	5
<b>Utmaningar och prioriteringar</b> .....	<b>7</b>
Kompetensförsörjning .....	7
Arbetsmiljö och medarbetarskap .....	7
Omvärldsfaktorer .....	7
Verksamhet och process .....	8
<b>Ekonomi</b> .....	<b>9</b>
Avgift 2017-2021 .....	9
Driftsbudget .....	10
Budget 2022 .....	11
Preliminär avgift fördelad per kommun 2022 .....	13

# Inledning

## Hjälpmedelsnämndens verksamhetsområde

Hjälpmedelsnämndens verksamhetsområde är en avtalsreglerad samverkan mellan länets 12 kommuner avseende försörjning av tekniska hjälpmedel och driften av en länsövergripande enhet Kommunal hjälpmedelssamverkan i Kalmar Län (KHS).

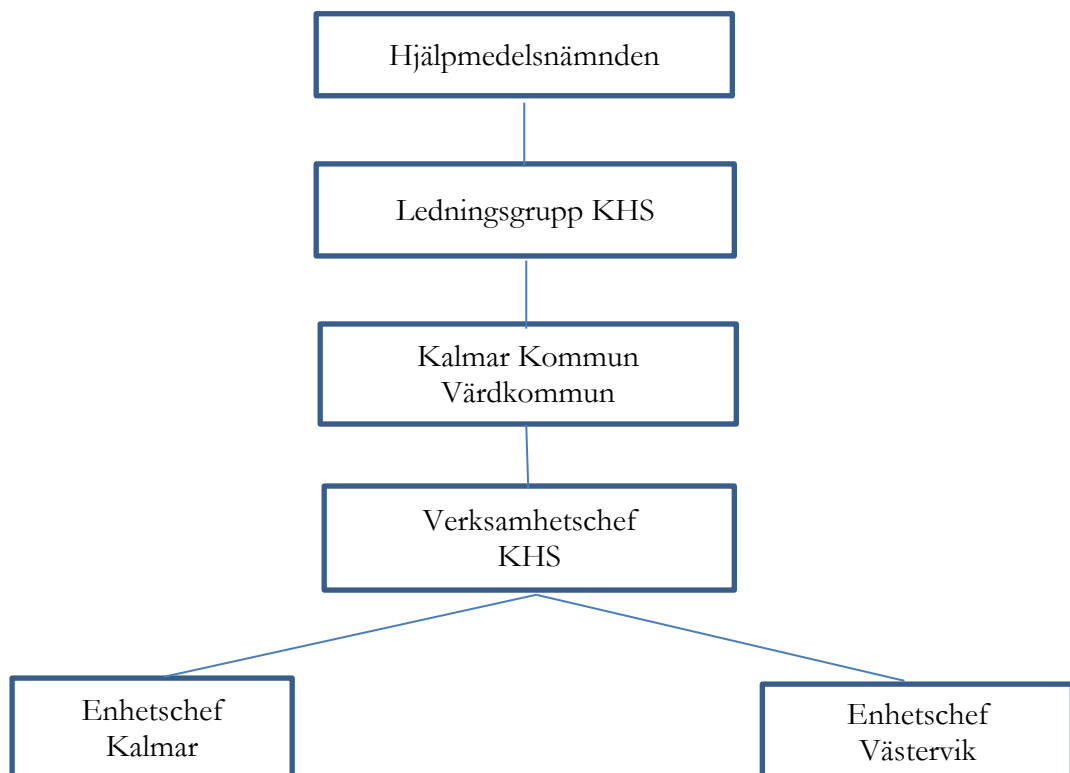
Kalmar Kommun är värdkommun för Hjälpmedelsnämnden och värdkommun/arbetsgivare för KHS.

KHS samverkar med och ger stöd till den lokala hälso- och sjukvårdsorganisationen där förskrivningsarbetet av hjälpmedel sker.

### KHS uppdrag:

- Inköp och upphandling
- Lagerhållning
- Teknisk service
- Rådgivning/utprovning
- Recirkulation
- Distribution
- Utbildning
- Utveckling
- Information
- Ekonomisk redovisning
- IT-stöd

## Organisation



## Vision

### **Hjälpmedelsverksamhet i framkant.**

## Värdegrund

En tydlig värdegrund talar om verksamhetens gemensamma etiska grundstenar. En välkänd värdegrund ser till att alla anställda får en tydlig målbild av att sätta den vi möter i centrum. Värdegrunden skapar samsyn, förståelse, insikt och påverkar utvecklingen av vårt arbete.

### **Varje människa är unik.**

Vi utgår ifrån allas lika värde och det ska prägla alla möten och kontakter mellan verksamhet och enskilda. Individerna och dess behov står i centrum och tillgänglighet, kontinuitet och långsiktiga kontakter ska tillgodoses.

### **Varje möte är unikt.**

Mötet mellan enskilda och verksamhetens företrädare ska präglas av respekt, kunskap och lyhördhet.

### **Varje uppdrag är unikt.**

Alla uppdrag ska utifrån den enskildes behov utföras på bästa sätt baserat på kunskap och beprövad erfarenhet.

### **Vi når framgång genom samverkan och delaktighet.**

Vi arbetar mot ett gemensamt mål med den enskilde i centrum.

Vi lär av varandra och är prestigelösa.

Vi har alla, enskilt och gemensamt, ansvar hela vägen.

Samverkan sker mellan verksamhetens olika utförare och dennes nätverk.

### **Alla Medarbetare**

Är på jobbet för våra kunders skull

Är lyhörda för kundernas behov och situation, och tar ansvar för att hjälpa kunderna med deras problem

Är professionella, respekterar den du möter och är empatisk.

Var ärlig - lova inte mer än vi kan hålla

Är representanter för KHS

Följer och tar ansvar för våra gemensamma mål, riktlinjer och rutiner

### **Medarbetare emellan**

Vi tar gemensamt ansvar för att vår vardag fungerar

Alla tar ansvar för att följa och utveckla våra gemensamma rutiner, mål och vår värdegrund

Vi delar med oss av kunskap och erfarenheter

Hos oss råder lagarbete och vi-känsla: vi gör detta tillsammans!

Humor och glädje är viktigt

Samarbete hjälps åt även under press

Respekt för varandra och varandras arbetsuppgifter



# Verksamhetsmål

## Övergripande målsättning

Verksamheten skall bedrivas på affärsmässiga grunder med hög kompetens, och mer kostnadseffektivt än om varje kommun enskilt drivit sin hjälpmedelsverksamhet.

## KHS mål

### Kund

#### Mål

God tillgänglighet.

Hög kund-tillfredsställelse

#### Nyckeltal

Kundorder avslutad inom 3 arbetsdagar 90 %.

Utförd akut arbetsorder inom 1 dygn 90 %.

Arbetsorder klar inom 10 arbetsdagar 80 %.

Hjälpmedelskonsulent tid inom 15 arbetsdagar 80 %

Inköpsorder/inköpsblocket hanteras dagligen 100%

Genomförda FU inom stipulerad tid 100 %

Lättillgänglig information från KHS

Användning hemsida för KHS information, 85.

Enkätundersökning, 90 % kundnöjdhet, genomförs

vart annat år (2022), svarsfrekvens 85%

### Ekonomi

#### Mål

Budget i balans.

Förbättrat ekonomiskt resultat.

#### Nyckeltal

Årsbokslut.

Inventeringsdifferens < 50 000 kr.

### Medarbetare

#### Mål

Rätt kompetens.

Bra arbetsmiljö

Bra samarbetsklimat

#### Nyckeltal

Utbildnings- och konferensplan för KHS personal.

Individuell utvecklingsplan för alla medarbetare.

Värdegrund. Överenskommen värdegrund finns och följs. Genomgång 1 gång/år

Nöjd medarbetar index 1 g/år, NMI, 90 %.

Frisknärvaro/sjukskrivningar

Antal anställda > 5 sjukdagar/år

Sjukfrånvaro SKR 1, > 7,0 (tot sjukfrånvarotid/tot ordin arbtid) snitt Kalmar län 7,8

### Verksamhet och process

#### Mål

Hjälpmedelsverksamhet i framkant.

Säkra och effektiva arbetsflöden.

#### Nyckeltal

Extern (kund) utbildningsplan 2020.

Intern auskultation, alla medarbetare skall ha auskulterat hos kollega årligen. 100 %

Samtliga funktioner skall ha genomfört  
omvärldsbevakning 1 g/år, 100%.

Retur hjälpmedel, till lagerplats inom 3/5 arbetsdagar,  
85%.

Retur elrullstol, till lagerplats inom 15 arbetsdagar,  
100%.

Avvikelse Antal avvikelser sänghantering < 10

Antal avvikelser transporter < 5

# Utmaningar och prioriteringar

Följande utmaningar och risker identifieras inom hjälpmedelsnämndens/KHS verksamhet.

## Kompetensförsörjning

Konkurrensen att rekrytera medarbetare med rätt kompetens är stor. Det är av stor vikt att KHS framstår som en attraktiv arbetsgivare och har en väl utarbetad plan för kompetensutvecklingen hos medarbetarna för att kunna erbjuda våra uppdragsgivare hög och kvalitativt stöd i hjälpmedelsverksamheterna. Det är också mycket viktigt att se till att kunna behålla nuvarande medarbetare genom kompetensutveckling och delaktighet i arbetet. Nöjda medarbetare är de bästa ambassadörerna för KHS framtida kompetensförsörjning och för att kunna möta upp kraven från våra uppdragsgivare. KHS ska erbjuda konkurrenskraftiga löner för att behålla kompetent personal och för att kunna nyrekrytera kompetent personal.

På nationell nivå i chefsnätverket för hjälpmedelsverksamheter pågår en översyn av kompetensförsörjning inom hjälpmedelsverksamheter. Översynen syftar till att undersöka/säkerställa möjligheten till utbildning riktad till hjälpmedelstekniker och hjälpmedelskonsulenter som saknas idag. Utbildning för hjälpmedelstekniker framtagna via Karlstad Universitet/plan för att KHS hjälpmedelstekniker går den samt att det ska vara obligatorisk, utbildning för hjälpmedelskonsulenter håller på att tas fram, skall vara obligatorisk. Säkerställa kompetens för att kunna vara stödfunktion till kommunernas förskrivare. KHS skall bevaka och delta i översynen, samt planera för att utbilda egen personal.

Under 2022 kommer KHS förbättra interna rutiner kring kompetensarbete/spridning av kunskap. Bland annat ska all personal genomföra intern auskultation hos kollega, fler medarbetare involveras i interna arbetsprocesser, exempelvis upphandlingsarbete.

KHS ska också delta i nationella nätverk och forum kring hjälpmedel för att utbyta erfarenheter och hålla oss a jour med utvecklingen inom området.

## Arbetsmiljö och medarbetarskap

Ett systematiskt arbetsmiljöarbete utgör grunden för förbättrad arbetsmiljö. En av utmaningarna är att kunna arbeta mer hälsofrämjande i syfte att stärka frisknärvaron och minska risken för sjukfrånvaro. KHS ska aktivt stimulera medarbetare till friskvård och se över möjligheten till hälsoundersökning inom ramen för arbetet.

Vi behöver fortsätta arbetet med den fysiska såväl som den psyko-sociala arbetsmiljön avseende arbetskläder och basala hygienrutiner, kemikaliehantering, interna arbetsrutiner, gemensam värdegrund och att utveckla medarbetarskapet. Målet är att NMI (Nöjd medarbetar index) ska nå minst 90 %.

## Omvärldsfaktorer

Med stigande ålder ökar risken för hälsoproblem och kroniska sjukdomar. Antalet multisjuka, sköra äldre ökar och allt fler vårdas i hemmet med mer avancerad vård än tidigare vilket ökar på behoven av hjälpmedel.

Under 2022 ska KHS fortsätta implementeringen av EU:s förordning för medicintekniska produkter MDR 2017/745 (Medical Device Regulation). Förordningen blir från Maj 2021 tvingande och ersätter då det tidigare medicintekniska direktivet (MDD 93/42/EEC). För klass 1 produkter gäller att förordningen skall vara genomfört till Maj 2023.

Syftet med den nya förordningen är att stärka delar kring patientsäkerhet genom att reglerna för klinisk evidens stärks och att det ställs hårdare krav på produkter som släpps ut på marknaden. Det ställs även ökade krav på både leverantörer och distributörer av hjälpmedel. För både KHS och kommunerna som i sammanhanget är distributörer gäller att under 2021–2023 säkerställa att vi uppfyller kraven i förordningen gällande spårbarhet och följsamhet till leverantörernas rekommendationer kring livslängd och andra krav kring de medicintekniska produkterna.

KHS ska fortsätta bevaka de utredningar och kartläggningar som sker på nationell nivå kring hjälpmedel. Det är utredningar kring fritidshjälpmedel, kognitionshjälpmedel, konsumentprodukter och välfärdsteknik som är särskilt intressanta att följa utvecklingen kring.

Inom området välfärdsteknologi och digitalisering pågår en utveckling som kan innebära förändrade arbetssätt, bredare och tillgängligare utbud, nya möjligheter för patienter, nya krav på kompetens hos personal osv. Det här är områden som KHS ska följa och bevaka utvecklingen inom och hålla oss uppdaterade inom för att beakta om det är något som kan komma att påverka Hjälpmedelsnämndens verksamhetsområde och KHS uppdrag i framtiden.

Även omställningen till Nära vård berör och kommer att påverka verksamheten.

### **Verksamhet och process**

Under 2022 ska verksamheten göra en översyn av KHS vision och värdegrund med avsikt att ta fram ett nytt förslag till Vision och värdegrund för verksamhetsåret 2023.

Från 20210101 utför hjälpmedelsnämnden/KHS transporter och sänghantering i egen regi. Under året fullföljs planering anpassning och implementering i dialog med kommunerna för att utföra uppdraget med hög kvalitet, så kostnadseffektivt och så miljövänligt som möjligt. Under verksamhetsåret 2022 ska avvikelser kring transporter och sänghantering följas specifikt.

KHS verksamhet har bedrivits sedan 2012 och vi ska under 2022 fortsätta att se över vårt interna arbetssätt och rutiner, intern organisation, arbetsfördelning och arbetsgrupper. Vi ska fortsätta effektivisera arbetet med lagerhållning/optimering och inköp genom att korta ledtider och utveckla användandet av applikationer i våra interna processer.

Samordning och samverkan är idag nyckelbegrepp för att utföra uppdrag i samhällssystem där flera aktörer är inblandade. Under 2022 ska KHS utveckla samverkan med Region Kalmar Län kring hjälpmedelsfrågor som förskrivningsanvisningar, sortiment, upphandling och andra gemensamma frågor. Vidare ska KHS undersöka vidare vilka samverkansområden/utvecklingsområden som kan finnas tillsammans med Kommunförbundet Kalmar.

Under 2022 fortsätter arbetet med att uppdatera verksamhetsplan och internkontrollplan. Internkontrollplanen följs upp vid varje nämndsmöte och verksamhetsplan 2023 ska arbetas fram på nämndens gemensamma möten med ledningsgruppen.

Under 2022 ska KHS ta fram en plan för miljö- och hållbarhet.

Hjälpmedlets dag arrangeras årligen den 23 september över hela landet. Från 2022 och framåt ska KHS genomföra någon aktivitet denna dag, i samverkan med kommuner och Region.

# Ekonomi

Ekonomiska förutsättningar: De 12 samverkande kommunerna svarar för Hjälpmedelsnämndens och KHS:s kostnader. Respektive kommun utger en årlig avgift till verksamheten med en invånarbaserad andel av de totala kostnaderna (antalet kommuninvånare/totala antalet invånare i de samverkande kommunerna)

## Avgift 2017-2021

	Borgholm	Emmaboda	Hultsfred	Högsby	Kalmar	Mönsterås
2017	937 517	801 821	1 252 910	521 510	5 710 104	1 148 951
2018	954 329	823 446	1 281 492	535 046	5 928 934	1 186 472
2019	979 846	847 103	1 294 085	549 175	6 173 937	1 222 441
2020	1 036 821	903 475	1 360 618	566 382	6 644 969	1 284 667
2021	1 165 008	1 006 319	1 516 682	616 155	7 561 261	1 426 048

	Mörbylånga	Nybro	Oskarshamn	Torsås	Vimmerby	Västervik	Totalt Kalmar län
2017	1 279 415	1 742 169	2 316 430	605 826	1 341 172	3 125 457	20 783 283
2018	1 318 498	1 793 685	2 366 968	622 595	1 382 489	3 212 828	21 406 781
2019	1 356 085	1 833 887	2 426 679	639 653	1 420 609	3 305 503	22 049 004
2020	1 458 666	1 943 548	2 592 482	681 552	1 496 737	3 508 584	23 478 500
2021	1 665 049	2 179 605	2 918 647	768 608	1 684 939	3 940 878	26 449 200

**Driftsbudget**

Driftsredovisning tkr	2021	2020		2019	
	Budget	Budget	Utfall	Budget	Utfall
Personalkostnader	18367	15393	15572	13780	14030
Driftkostnader	10917	10550	10165	10610	9435
Intäkter	26499	23529	25439	22099	22524
Omsättning hjälpmedel	2785	2415	298	2291	586

## Budget 2022

	Budget 2021	Budget 2022	Ändring
<b>Personalkostnader</b>	18367,1	16447,2	1919,9
<b>Lyftbesiktning</b>	0,0	702,9	-702,9
<b>Säng och transport</b>	0,0	3741,6	-3741,6
<b>Driftkostnader</b>	10916,6	9880,3	1036,3
<b>Intäkter fast verksamhet</b>	-26499,2	-28619,1	2119,9
<b>Intäkter rörlig del</b>	-2317,0	-2152,9	-164,1
<b>Omsättning Hjälpmedel</b>	-467,6	0,0	-467,6

<b>Personalkostnader</b>	<b>2021</b>	<b>2022</b>	<b>Ändring</b>
Chef	2492,9	2580,9	88,0
Nämndsarvoden	340,0	357,0	17,0
Kalmar	7234,4	6070,9	-1163,5
Västervik	6020,7	4884,6	-1136,1
Administration	2279,2	2553,8	274,6
<b>Summa personalkostnader:</b>	<b>18367,1</b>	<b>16447,2</b>	<b>-1919,9</b>
<b>Lyftbesiktning</b>			
Personalkostnader	0,0	502,9	502,9
Leasing	0,0	102,0	102,0
Drivmedel	0,0	78,0	78,0
Övrig drift	0,0	20,0	20,0
<b>S:a kostnader lyftbesiktning</b>	<b>0,0</b>	<b>702,9</b>	<b>702,9</b>
Försäljning konsulttjänster lyftbesiktning	0,0	-702,9	-702,9
<b>S:a intäkter lyftbesiktning</b>	<b>0,0</b>	<b>-702,9</b>	<b>-702,9</b>
<b>Säng &amp; transport</b>			
Personalkostnader	0,0	2928,6	2928,6
Leasing	0,0	480,0	480,0
Drivmedel	0,0	213,0	213,0
Övrig drift	0,0	120,0	120,0
<b>S:a kostn säng och transport</b>	<b>0,0</b>	<b>3741,6</b>	<b>3741,6</b>
Fast avgift KHS säng och transport	0,0	-3341,6	-3341,6
Försäljning av konsulttjänster säng/transport	0,0	-400,0	-400,0
<b>S:a intäkter säng &amp; transport</b>	<b>0,0</b>	<b>-3741,6</b>	<b>-3741,6</b>

<b>Driftkostnader Centralt</b>			
Upphandling, Avgift Kalmar kommun	500,0	500,0	0,0
Administration/IT-system/Drift	1920,3	1920,3	0,0
Transportkostnader	30,0	30,0	0,0
Leasing bilar	1053,5	536,2	-517,3
Drivmedel	300,0	59,0	-241,0
Utbildning	155,4	215,4	60,0
Kapitalkostnader	1192,0	834,0	-358,0
<b>S:a drift Centralt:</b>	<b>5151,2</b>	<b>4094,9</b>	<b>-1056,3</b>
<b>Driftkostnader Kalmar</b>			
Drift	709,0	729,0	20,0
Lokaler Kalmar	2034,4	2034,4	0,0
<b>S:a drift Kalmar:</b>	<b>2743,4</b>	<b>2763,4</b>	<b>20,0</b>
<b>Driftkostnader Västervik</b>			
Drift	564,6	564,6	0,0
Lokaler V-vik	2457,4	2457,4	0,0
<b>S:a drift V-vik:</b>	<b>3022,0</b>	<b>3022,0</b>	<b>0,0</b>
<b>S:a alla driftkostnader</b>	<b>10916,6</b>	<b>9880,3</b>	<b>-1036,3</b>
<b>S:a Totala kostnader</b>	<b>29283,7</b>	<b>30772,0</b>	<b>1488,3</b>
<b>Intäkter Fast Verksamhet</b>			
Fast avgift till KHS	-26449,2	-25202,5	1246,7
Övriga intäkter (RoR)	-50,0	-75,0	-25,0
<b>S:a Intäkt:</b>	<b>-26499,2</b>	<b>-25277,5</b>	<b>1221,7</b>
<b>Intäkter rörlig del</b>			
Försäljning av konsulttjänster	-2317,0	-1050,0	1267,0
<b>Summa rörlig del:</b>	<b>-2317,0</b>	<b>-1050,0</b>	<b>1267,0</b>
<b>Omsättning Hjälpmedel</b>			
Inköp av hjälpmedel	25322,0	27270,7	1948,7
Värdeförändring i lager	-1258,7	-696,7	562,0
Inventeringsdifferens	100,0	50,0	-50,0
Prisdifferens	332,7	50,0	-282,7
Lagerminsk/ökn/kassationer	658,8	605,1	-53,7
Försäljning material och varor	-25622,4	-27279,1	-1656,7
<b>S:a omsättning hjälpmedel:</b>	<b>-467,6</b>	<b>0,0</b>	<b>467,6</b>



## Preliminär avgift fördelad per kommun 2022

	<b>Borgholm</b>	<b>Emmaboda</b>	<b>Hultsfred</b>	<b>Högsby</b>	<b>Kalmar</b>	<b>Mönsterås</b>
<b>Folkmängd</b>	10 836	9 360	14 107	5 731	70 329	13 264
<b>Andel</b>	4,4%	3,8%	5,7%	2,3%	28,6%	5,4%
<b>Kostnad</b>	<b>1 257 282</b>	<b>1 086 024</b>	<b>1 636 810</b>	<b>664 958</b>	<b>8 160 148</b>	<b>1 538 998</b>

<b>Mörbylånga</b>	<b>Nybro</b>	<b>Oskarshamn</b>	<b>Torsås</b>	<b>Vimmerby</b>	<b>Västervik</b>	<b>Kalmar län</b>
15 487	20 273	27 147	7 149	15 672	36 655	246 010
6,3%	8,2%	11,0%	2,9%	6,4%	14,9%	100,0%
<b>1 796 929</b>	<b>2 352 240</b>	<b>3 149 818</b>	<b>829 486</b>	<b>1 818 394</b>	<b>4 253 014</b>	<b>28 544 100</b>