

Handläggare
Kristina Appert
0480-45 09 50

TJÄNSTESKRIVELSE

Datum
2023-01-23

Ärendebeteckning
SN 2023/0081.03.01

Socialnämnden

Verksamhetsplan med internbudget 2023

Förslag till beslut

Socialnämnden beslutar att anta förslaget till verksamhetsplan med internbudget för 2023.

Bakgrund

Socialnämnden fastställer årligen en verksamhetsplan med internbudget. Den är utformad utifrån en kommundemensam mall och omfattar socialnämndens mål, utmaningar och prioriteringar, kvalitet, personal och ekonomiska förutsättningar.

Information och dialog gällande verksamhetsplanen genomfördes vid socialnämndens sammanträde den 29 november 2022. Verksamhetschefer och processledare presenterade då utvecklingsområden och förslag till indikatorer för måluppföljning inom respektive verksamhetsområde.

Presentationen skickades till socialnämndens ledamöter för möjlighet att inkomma med ev. synpunkter, behov av kompletteringar eller frågor.

Vid socialnämndens sammanträde den 20 december 2022 hade inga synpunkter inkommit.

Kristina Appert
Administrativ chef

Camilla Freedeke
Socialchef

Bilagor
Verksamhetsplan med internbudget 2023
Målbilaga från Hypergene 2023

Socialförvaltningen Verksamhetschef och handläggare

Tel 0480-45 00 00 vx | Kristina.Appert@kalmar.se



Kalmar kommun
WWW.KALMAR.SE

Verksamhetsplan med internbudget 2023

Socialnämnd



Kalmar kommun

Innehåll

Innehåll	1
Inledning.....	2
Verksamhetsmål	4
Utmaningar och risker	4
Hållbar utveckling.....	5
Globala och nationella krav	5
Effekter av pandemin.....	6
Krisberedskap inom socialtjänst och kommunal hälso- och sjukvård.....	6
Demografiska förändringar och ökade behov av välfärd.....	6
Omställning till en nära vård och nära socialtjänst	7
Digitalisering.....	7
Attraktiv arbetsgivare	7
Ekonomiska förutsättningar	7
Prioriteringar.....	8
Likvärdig resursfördelning	10
Kvalitet i verksamheten.....	11
Personal.....	12
Personalrörlighet	13
Pensionsavgångar.....	14
Driftbudget.....	15
Investeringsbudget.....	16
Bilagor	17

Inledning

Utgångspunkten för verksamhetsplanen är kommunfullmäktiges "Verksamhetsplan med budget 2023 och ekonomisk planering 2024 - 2025 samt de utmaningar och prioriteringar som socialnämnden har identifierat i analys- och kvalitetsarbete under innevarande år.

Nämndens uppdrag avgränsas genom kommunfullmäktiges reglemente. Utifrån detta ansvarar socialnämnden för de uppgifter som kommunen har avseende;

- stöd och service till personer med omfattande och varaktiga funktionsnedsättningar
- individ och familjeomsorg såsom missbruks- och beroendevård, ekonomiskt bistånd, social barn- och ungdomsvård, våld i nära relationer samt kommunens del av ungdomsmottagning
- mottagandet av ensamkommande barn
- familjerätt
- tillstånd för, och tillsyn av; alkohol, tobak, tobaksfria nikotinprodukter samt receptfria läkemedel

Socialnämndens verksamhet styrs främst av aktuella lagar inom socialtjänstområdet såsom:

Socialtjänstlag (2001:453)

Socialtjänsten skall på demokratins och solidaritetens grund främja människornas ekonomiska och sociala trygghet, jämlikhet i levnadsvillkor, aktiva deltagande i samhällslivet. Till socialnämndens uppgifter hör att

- göra sig väl förtrogen med levnadsförhållandena i kommunen,
- medverka i samhällsplaneringen och i samarbete med andra samhällsorgan, organisationer, föreningar och enskilda främja goda miljöer i kommunen,
- informera om socialtjänsten i kommunen,
- genom uppsökande verksamhet och på annat sätt främja förutsättningarna för goda levnadsförhållanden,
- svara för omsorg och service, upplysningar, råd, stöd och vård, ekonomisk hjälp och annat bistånd till familjer och enskilda som behöver det.

Socialnämndens medverkan i samhällsplaneringen ska bygga på nämndens sociala erfarenheter och särskilt syfta till att påverka utformningen av nya och äldre bostadsområden i kommunen. Nämnden ska också verka för att offentliga lokaler och allmänna kommunikationer utformas så att de blir lätt tillgängliga för alla.

Socialnämnden ska även i övrigt ta initiativ till och bevaka att åtgärder vidtas för att skapa en god samhällsmiljö och goda förhållanden för barn och unga, äldre och andra grupper som har behov av samhällets särskilda stöd. Socialnämnden ska i sin verksamhet främja den enskildes rätt till arbete, bostad och utbildning.

Lag (1993:387) om stöd och service till vissa funktionshindrade (LSS)

Verksamhet enligt denna lag skall främja jämlikhet i levnadsvillkor och full delaktighet i samhällslivet för de personer som anges i 1 §. Målet skall vara att den enskilde får möjlighet

att leva som andra. Verksamheten enligt denna lag skall vara av god kvalitet och bedrivas i samarbete med andra berörda samhällsorgan och myndigheter. Verksamheten skall vara grundad på respekt för den enskildes självbestämmanderätt och integritet. Den enskilde skall i största möjliga utsträckning ges inflytande och medbestämmande över insatser som ges.

Hälso- och sjukvårdslag (1982:763)

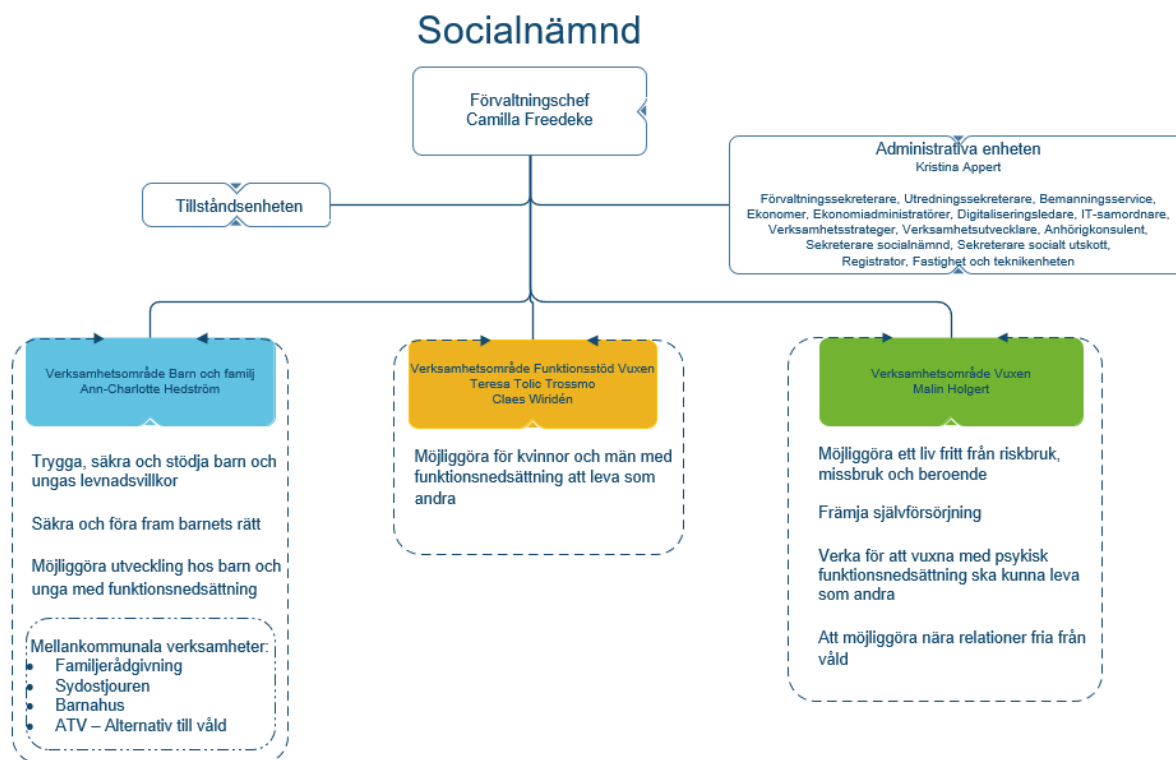
Målet för hälso- och sjukvården är en god hälsa och en vård på lika villkor för hela befolkningen. Vården skall ges med respekt för alla människors lika värde och för den enskilda människans värdighet. Den som har det största behovet av hälso- och sjukvård skall ges företräde till vården. Hälso- och sjukvården ska bedrivas så att den uppfyller kraven på en god vård. Detta innebär att den ska särskilt vara av god kvalitet med en god hygienisk standard och tillgodose patientens behov av trygghet i vården och behandlingen, vara lätt tillgänglig, bygga på respekt för patientens självbestämmande och integritet, främja goda kontakter mellan patienten och hälso- och sjukvårdspersonalen, tillgodose patientens behov av kontinuitet och säkerhet i vården.

Socialförvaltningens organisering

Förändrat sedan 2022, är att ansvaret för den hälso- och sjukvårdsenhet som riktar sig till socialförvaltningens målgrupper organisatoriskt lämnats över till omsorgsförvaltningen per den 1 januari 2023. Därmed är hela socialtjänstens hälso- och sjukvård samlad inom en organisation. Utifrån de krav som ställs på en väl fungerande hälso- och sjukvård, bedöms en samlad hälso- och sjukvård ge de bästa förutsättningarna att möta både dessa krav och andra utmaningar.

När hälso- och sjukvårdsinsatser utförs inom socialförvaltningen, av legitimerad personal eller på delegation av legitimerad personal, regleras dessa av hälso- och sjukvårdslagen enligt ovan.

För att tillgodose de behov som socialförvaltningens målgrupper har, definierar socialförvaltningen sina processer och organiserar sig enligt nedan.



Verksamhetsmål

I ett Kalmar för alla ska människors sociala och ekonomiska trygghet, jämlikhet och aktiva deltagande i samhällslivet främjas. Människor som befinner sig i socialt utsatta situationer ska mötas av en tillgänglig och personcentrerad socialtjänst som bygger på evidens och bästa tillgängliga kunskap. Stöd och hjälp ska utgå från behov, utformas tillsammans med den enskilde och ta vara på inneboende potential att leva så självständigt som möjligt. För att utveckla och behålla en ändamålsenlig och hållbar socialtjänst som möter framtidens utmaningar ska kunskapen och kraften hos brukare, klienter, anhöriga och deras intresseorganisationer tillvaratas och deras upplevelse följas upp och driva utveckling.

Socialnämnden i Kalmar kommun har som mål att vara en av landets bästa kommuner inom stöd från socialtjänsten.

Utmaningar och risker

Socialnämnden har i sitt budgetunderlag identifierat sina strategiska framtidsfrågor ur ett globalt, nationellt och lokalt perspektiv. Samtidigt som dessa frågor är strategiskt viktiga innebär de per definition också utmaningar.

Huvudområdena är en **hållbar utveckling** och en **förändrad demografi** med ökade behov av välfärd. Till utmaningar finns det alltid risker kopplade. Socialnämnden möter dessa risker med aktiviteter i verksamhetsplanen och/eller genom riskanalys i intern kontrollplan.

En kommun som växer, ökar sina skatteintäkter, arbetstillfällena och sin attraktionskraft. I en växande stad finns också en risk att ojämlikheter ökar. Socialtjänsten behöver därför vara en aktiv aktör i att värna och beakta de sociala aspekterna i samhällsplaneringen. För att lyckas med kommunens mål att vara en av landets tryggaste residensstäder behövs fortsatta satsningar på proaktivt arbete för att möta de utmaningar som kommer med att Kalmar växer. Globala och nationella mål ställer utmanande krav på att utveckling ska vara hållbar medan händelser och skeenden i vår omvärld medför risker för hållbarheten.

Globala och nationella krav

Agenda 2030 med sina 17 globala mål för hållbar utveckling syftar till att utrota fattigdom och hunger, förverkliga de mänskliga rättigheterna för alla, uppnå jämställdhet och egenmakt för alla kvinnor och flickor samt säkerställa ett varaktigt skydd för planeten och dess naturresurser. En hållbar utveckling innebär att vi tillgodoser dagens behov utan att äventyra kommande generationers möjlighet att tillfredsställa sina behov. Genomförandet innebär en successiv omställning av Sverige som modern och hållbar välfärdsstat, på hemmaplan och som del av det globala systemet.

Det är framför allt inom nedanstående områden i Agendan som socialnämnden verkar:

- Mål 1: Avskaffa fattigdom.
- Mål 3: God hälsa och välbefinnande. Säkerställa ett hälsosamt liv och välbefinnande i alla åldrar.
- Mål 5: Jämställdhet. Uppnå jämställdhet samt alla kvinnors och flickors egenmakt.
- Mål 10: Minskad ojämlikhet. Minska ojämlikheten inom och mellan länder.
- Mål 16: Främja fredliga och inkluderande samhällen för hållbar utveckling:
 - 16.1 Avsevärt minska alla former av våld och dödligt våld överallt.
 - 16.2 Eliminera övergrepp, utnyttjande, människohandel och alla former av våld eller tortyr mot barn.

Nationellt lades ett förslag till ny socialtjänstlag fram 2020 (Hållbar socialtjänst - En ny socialtjänstlag (SOU 2020:47). Utredningens större förslag handlar om förebyggande och lätt tillgänglig socialtjänst, övergripande planering och planering av insatser, kunskapsbaserad socialtjänst och möjligheten att tillhandahålla insatser utan föregående behovsprövning.

I och med att brottsligheten och våldet har ökat i Kalmar uppfattar en större andel kommuninvånare, staden som otrygg. Kommunen har som mål att vara en av landets tryggaste residensstäder. För att lyckas med det behövs fortsatta satsningar på det proaktiva arbetet i att möta de utmaningar som kommer med att Kalmar växer.

Det finns ingen enskild preventiv metod för att motverka brottslighet. På strukturell nivå behövs åtgärder inom social- och arbetsmarknadspolitik. På lokal nivå behöver brottsförebyggande aspekter beaktas systematiskt när den fysiska och sociala närmiljön formas. Socialnämnden behöver därför medverka i samhällsplaneringen och påverka utformningen av bostadsområden, utifrån sina erfarenheter.

I en övergripande brottsförebyggande strategi utgör insatser på samtliga nivåer viktiga komplement till varandra, inte alternativ. Samband behöver kartläggas för att stärka och göra det förebyggande arbetet träffsäkert. Om problem hanteras isolerat av olika verksamheter kan

det skapa situationer där insatser riktas mot en effekt av ett problem, snarare än mot grundorsaken. Här krävs att kommunen samlar aktörer och samordnar resurser och åtgärder.

Den viktigaste skyddsfaktorn mot social problematik, är ett fungerande välfärdssystem i kombination med ett starkt civilsamhälle. Unga som fullföljer gymnasiet och har ordnade liv dyker inte upp bland extremister eller gängkriminella. Förebyggande arbete och sömlösa övergångar mellan ansvarsområden är viktiga komponenter för att vända den negativa utvecklingen. Det betyder inte att socialtjänsten ska utöka sitt ansvarsområde, men vara beredd att jobba annorlunda och behovsstyrt. Långsiktiga satsningar inom socialtjänsten, som en av de viktiga aktörerna i det proaktiva arbetet, är nödvändiga. Den direkta hemtagningseffekten kommer dock först sannolikt uppstå i andra verksamheter än inom socialtjänstens.

Effekter av pandemin

Pandemins effekter är fortfarande svåra att helt överblicka. Överlag tenderar pandemin dock att förstärka redan befintlig utsatthet såsom dålig ekonomi, våldsutsatthet och missbruk. Kostnader uppstår som en sekundär konsekvens av pandemin. Nationellt ökade antalet orosanmälningar till socialtjänsten vilket också ses i Kalmar. I Kalmar har ökningen av orosanmälningar varit större än det nationella snittet. Under 2022 sågs en ökning på 27 procent. Mellan år 2019 och 2021 ökade orosanmälningarna 12-14 procent. De största ökningarna handlar om föräldrars omsorgsbrister och/eller våld i nära relationer.

Inom funktionshinderomsorgen påverkade pandemin verkställigheten av nya beslut. Daglig verksamhet enligt LSS är den insats som påverkats mest av covid-19. Detta ökade isoleringen hos individer som redan före pandemin ofta hade begränsade sociala kontakter. Intresseorganisationer har signalerat ett sämre mående hos många av de brukare som berördes av förändringar i insatserna. Denna observation stöds av en konstaterad ökad förskrivning av lugnande läkemedel till personer med intellektuell funktionsnedsättning och/eller autism och som har insatser enligt LSS. Detta kan leda till en mer långvarig psykisk ohälsa inom gruppen.

Pandemin har också satt ljuset på eftersatta behov i, och ökade krav på, den kommunala hälso- och sjukvården. Patientsäkerhet är ett identifierat förbättringsområde och kommer att leda till fortsatt nödvändiga omställningar. De nya arbetssätten för smittskydd och beredskap kommer kvarstå. Kostnader för skyddsutrustning och hälso- och sjukvårdspersonal kommer därför fortsätta öka långsiktigt.

Krisberedskap inom socialtjänst och kommunal hälso- och sjukvård

Pandemi och ett försämrat säkerhetspolitiskt läge i Europa har satt ljuset på behovet av att stärka Sveriges beredskap. Socialtjänst och kommunal hälso- och sjukvård utför samhällsviktig verksamhet. Socialtjänsten ansvarar för att se till att ordinarie verksamheter fungerar med god kvalitet och samtidigt ha beredskap för nya målgrupper eller nya behov. I socialtjänstlagen och lagen om särskilt stöd och service till vissa funktionshindrade (LSS) samt hälso- och sjukvårdslagen, finns det inte några undantagsregler vid höjd beredskap. För att leva upp till ansvarsprincipen om att erbjuda kommunal omsorg och hälso- och sjukvård även vid höjd beredskap, behöver socialtjänsten stärka krisberedskapen genom att vässa sin kontinuitetsplanering och öva.

Demografiska förändringar och ökade behov av välfärd

Det är under 2020-talet som de demografiska utmaningarna spås bli som mest påtagliga. Fler kommer behöva välfärdstjänster samtidigt som den arbetsföra befolkningen och därmed skatteintäkterna minskar. Fortsatt höjd kvalitet i välfärden kommer inte kunna levereras

enbart genom ett ökat antal anställda. Nya lösningar, samarbeten, förändrade arbetssätt och ny teknik kommer att krävas.

Omställning till en nära vård och nära socialtjänst

Under de senaste decennierna har det gjorts stora framsteg inom hälso-och sjukvård med ny teknik, nya mediciner och nya behandlingsmetoder. Det har gjort att vi lever längre och mår bättre. Det ställer nya krav på samhället. Vi behöver ställa om till en nära vård. Omställningen involverar hela samhället. Att växla om och satsa på hälsofrämjande, förebyggande och proaktiva insatser kan initialt medföra ökade kostnader. Resurser behöver fördelas över organisatoriska gränser med fokus på helhetssyn, för att bidra till hållbarhet, effektivitet och ekonomiska besparingar. En viktig del av omställningsarbetet innebär att önskvärd nytta definieras och att effekter av förändrade arbetssätt mäts och utvärderas.

Digitalisering

I omställningen till en nära vård spelar digitaliseringen en viktig roll. Både vad gäller tekniska hjälpmedel som stöd för brukare och som verktyg för mer effektiva och kvalitetshöjande arbetssätt för personalen. För socialförvaltningen är en fortsatt utveckling av den digitala infrastrukturen en förutsättning för digitalisering.

Digitalisering är inte ett isolerat projekt utan en integrerad del av verksamhetsutveckling. Socialtjänsten behöver därför driva och ta ansvar för att digitalisera sina processer och nyttja den teknik som finns för att skapa medborgartjänster, mobila arbetssätt och införa välfärdsteknik i den direkta vården och omsorgen. Den enskilde behöver ges större möjlighet att själv styra över sin kontakt med socialtjänsten. Medborgartjänster i form av webbaserade e-tjänster kan stödja och underlätta för den enskilde och samtidigt effektivisera verksamheten.

Attraktiv arbetsgivare

Ytterligare en viktig förutsättning för att möta förändrade krav och nya behov, är att vara en attraktiv arbetsgivare. Som arbetsgivare behöver socialförvaltningen skapa förutsättningar för personal att ställa om och utveckla nya arbetssätt. En attraktiv arbetsgivare behåller kompetent personal och lockar ny till sig. Det är en utmaning att lyckas med det, då konkurrensen om utbildad personal ökar samtidigt som antalet personer i arbetsför ålder minskar. Socialförvaltningen har ambitionen och målsättningen att vara en innovativ och inspirerande arbetsplats.

Ekonomiska förutsättningar

De senaste två boksluten (2020 och 2021) har socialnämnden redovisat överskott. Denna positiva trend bryts 2022 då ett betydande underskott kommer att redovisas. Kostnadsökningarna har tydliga kopplingar till de utmaningar som kommer sig av en växande stad. Den sociala problematiken har ökat under flera år men varit särskilt märkbar under 2022. Det avspeglar sig ekonomiskt t.ex. i ett större antal placeringar. En annan orsak till det ökade trycket på socialtjänsten kan härledas till postpandemi effekter. Isolering från samhällets gemenskap har i flera fall lett till ett större behov av stöd. Socialförvaltningen har även haft ökade kostnader för ekonomiskt bistånd under 2022. Dessa kostnader riskerar öka ytterligare med anledning av en höjd riksnorm 2023.

Utöver det som beskrivs ovan har oron i omvärlden medfört stor påverkan på kostnader för el, livsmedel och bränsle redan 2022. En utveckling som förväntas fortsätta under 2023. Under 2023 förväntas också hyreshöjningar bli ekonomiskt kännbara. Kompensation för hyresökningar finns inte med i budgetramen.

Socialförvaltningen möter ovan beskrivna utmaningar med ett större fokus på det förebyggande arbetet. Parallellt med det förebyggande arbetet krävs fokuserade individanpassade insatser för de som behöver det mest. Samverkan med andra aktörer behöver också fortsätta utvecklas för att motverka utanförskap.

Socialnämnden förväntar sig en fortsatt effektivisering på lång sikt genom:

- att bromsa ökade behov av välfärd genom ett större fokus på förebyggande arbete
- arbetssätt och metoder som stärker den enskildes förmågor
- tillvaratagande av teknikens och digitaliseringens möjligheter
- samverkan mellan interna och externa verksamheter
- översyn och förbättring av prioriterade stödprocesser

Under 2023 och 2024 väntas ekonomiskt tuffa tider till följd av inflationen och den annalkande lågkonjunkturen. Då de ekonomiska förutsättningarna förväntas bli alltmer begränsade i all kommunal verksamhet är det av största vikt att få utväxling på de åtgärder som beskrivs ovan. Det är viktigare än någonsin att göra rätt saker, på rätt sätt, i rätt tid.

Prioriteringar

För att möta de utmaningar och risker som beskrivits ovan behöver prioriteringar göras.

En hållbar och ändamålsenlig socialtjänst som möter framtidens utmaningar förutsätter att kommunen i sin helhet samverkar. En socialtjänst som tillsammans med andra förvaltningar, civilsamhället och övriga aktuella samhällsaktörer tar ett gemensamt ansvar, ökar förutsättningarna att tidigare nå och komma närmare de socialtjänsten finns till för. Tillsammans med nya arbetssätt, digitalisering och större användning av välfärdsteknik behöver detta leda till att resurserna används långsiktigt effektivt och därmed räcker till fler.

De tre centrala, övergripande och prioriterade utvecklingsområdena är därför en nära och hållbar socialtjänst som är kunskapsstyrd och som utnyttjar digitaliseringens möjligheter.



Förvaltningsledningen har analyserat vad som påverkar de långsiktiga utvecklingsområdena i rätt riktning för att prioritera vad socialförvaltningen behöver göra under 2023. Analysen ledde fram till att fyra gemensamma utvecklingsområden för förvaltningens nedbrutna huvudprocesser identifierades.



Utvecklingsområde *Nära relationer fria från våld* relaterar till det centrala utvecklingsområden "En kunskapsstyrd socialtjänst" och leder mot målet om en jämlik vård och omsorg. Utvecklingsområdet syftar till att förvaltningens medarbetare ska vara rustade att bemöta och ge stöd till personer som utsatts/utsätter andra för våld.

Utvecklingsområde *Digitalt först* kopplar an till "En socialtjänst som utnyttjar digitaliseringens möjligheter" och leder mot målet om en effektiv vård och omsorg. Utvecklingsområdet ska bidra till att förvaltningen utvecklar stöd och arbetssätt utifrån principen digitalt först. Indikatorer följer effekten av införda digitala arbetssätt.

Utvecklingsområde *Från ung till vuxen* anknyter till "En nära och hållbar socialtjänst" och leder mot målet om en individanpassad vård och omsorg. Utvecklingsområdet syftar till att unga vuxna som är aktuella inom socialtjänsten och har fortsatta behov av stöd, ska uppleva en sömlös fortsättning på stödet inom vår organisering.

Utvecklingsområde *Agera för säker vård* hänger 2023 mest samman med "En kunskapsbaserad socialtjänst" och leder mot målet om en säker vård och omsorg. Utvecklingsområdet riktar fokus mot ökad patientsäkerhet genom ett systematiskt arbete med att förebygga att patienter drabbas av vårdskador. Utöver detta kommer omsorgsförvaltningen och socialförvaltningen att genomföra en gemensam kartläggning av hälso- och sjukvårdsprocessen, "kommunal primärvård", under 2023 för att definiera, avgränsa och komma överens om arbetssätt.

Utöver de gemensamma utvecklingsområdena har varje nedbruten huvudprocess sedan i sin tur identifierat vilka områden som prioriterat behöver utvecklas under nästkommande år. Dessa utvecklingsområden är:

- Barn ska ha ansvarstagande och samarbetande föräldrar
- Barn och föräldrar är aktiva medskapare
- Barn som är placerade ska ha det tryggt och säkert med jämlika levnadsvillkor
- Barn, unga och föräldrar ska få stöd i ett tidigare skede
- Barn och föräldrars behov samordnas utifrån deras fokus
- Rätt utnyttjade resurser ska ge kostnadseffektiv korttidsverksamhet
- Individen har en sömlös vardag
- Individen kan påverka hur stödet ges
- Individens behov möts med kunskap
- Stödja god hälsa och goda levnadsvanor
- Delaktighet
- Möjliggöra självständighet utifrån förmåga

Den administrativa enhetens stödprocesser har betydelse för kärnverksamhetens processer. För att bidra till en effektiv verksamhet prioriteras nedan områden under 2023:

- Effektiva stödprocesser - bemanning
- Effektiva stödprocesser - IBIC
- Effektiva stödprocesser - rätt lokal i rätt tid

För att bidra till att Kalmar ska bli klimatneutralt och cirkulärt fokuseras tre utvecklingsområden under 2023:

- Fossiloberoende fordon
- Energianvändning
- Cirkulär verksamhet

Till varje utvecklingsområde kopplas indikatorer som avser att mäta och beskriva hur det går inom varje utvecklingsområde. Inför nämndens beslutande av verksamhetsplan 2023 bifogas bilaga från verksamhetssystemet där verksamhetsplanens samtliga mål, utvecklingsområden och indikatorer finns samlade.

Likvärdig resursfördelning

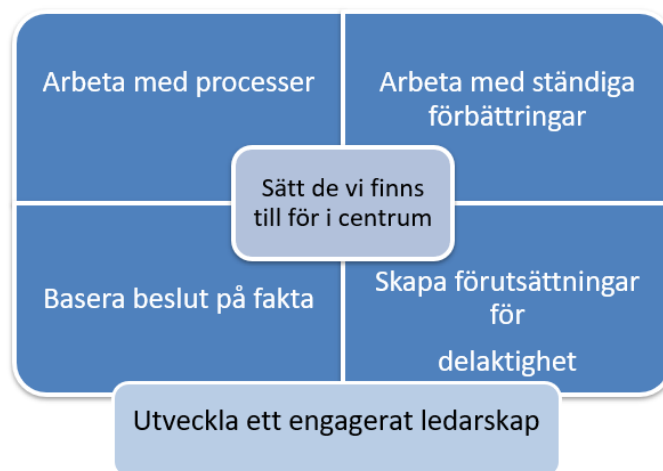
Socialnämnden strävar mot att utveckla en större medvetenhet om jämställdhetsperspektivet inom sitt uppdragsområde. Målsättningen är en jämställdhetssäkrad verksamhet. Särskild prioritering framåt är insatser för att främja jämställda och jämlika uppväxtvillkor för barn och unga som en del av det förebyggande sociala arbetet.

När det gäller en likvärdig resursfördelning kan vi, i arbetet med kostnad per brukare (KPB), se om resurser tillhandahålls och fördelas på lika villkor för kvinnor och män, flickor och pojkar i flera insatser. Resultaten i KPB för 2021 visar t.ex. att det är fler pojkar och män än flickor och kvinnor som får insatser. Däremot är det ingen större skillnad på den genomsnittliga kostnaden för insatser som pojkar/ män respektive flickor/ kvinnor får.

Arbetet fortsätter för att säkerställa att resurser fördelas på ett rättvist sätt mellan flickor och pojkar, kvinnor och män samt att de insatser som görs leder till ökad jämställdhet.

Kvalitet i verksamheten

Kvalitetsfrågor är inte något "på-sidan-om-liggande" utan en naturlig och integrerad del av verksamheten. Kvalitet handlar om att tillgodose behov och infria, eller överträffa, förväntningar från dem man finns till för. Framgångsrikt kvalitetsarbete utgår från de värderingar som beskrivs i bilden nedan.



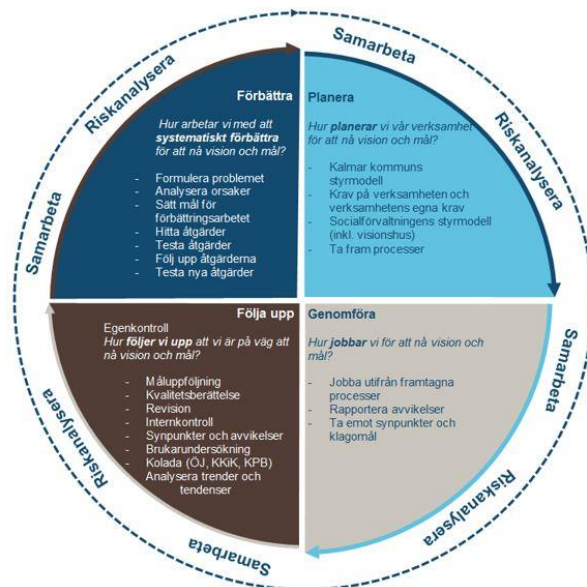
Hörnstensmodellen fritt tolkad efter Bergman och Klefsjö, 2012

Ett ledningssystem för kvalitet är det viktigaste verktyget för systematiskt kvalitetsarbete. Med hjälp av det kan ledningen planera, leda, kontrollera, följa upp, utvärdera och förbättra verksamheten. Ett ledningssystem kopplar ihop styrning med det vardagliga arbetet.

För socialnämnden är det ett krav att ha ett ledningssystem för kvalitetsarbete (SOSFS 2011:9). Kalmar kommun är utöver detta certifierade enligt ISO 9001 (kvalitet) och ISO 14001 (miljö).

Att ha överenskomna arbetsätt som skapar värde för dem man finns till för är centralt i allt kvalitets- och förbättringsarbete. Ledningssystemet behöver därför ta sin utgångspunkt i varför man som organisation finns till och beskriva det och förverkliga det med stöd av processer.

För att säkerställa att de överenskomna arbetsätten används av alla och alltid, behöver det finnas en styrande och stödjande struktur, kunskap och förståelse, regler och uppföljning av hur efterlevnaden är. När ett sådant ledningssystem är en naturlig del i vardagsarbetet kan verksamheten kontinuerligt förbättras mot högre kvalitet. Socialnämndens ledningssystem för systematiskt kvalitetsarbetet realiserar enligt nedan visualisering.



Verksamhetsplanen går i stora delar ut på att åstadkomma kvalitet i verksamheten. Här nedan sammanfattas hur.

Inom kommunfullmäktiges fokusområde "Hög kvalitet i välfärden" har socialnämnden målsättningen att vara en av landets bästa kommuner inom stöd från socialtjänsten. Det kommer att mätas med andel positiva svar i brukarundersökningar inom individ och familjeomsorg samt funktionstöd.

För att uppnå fullmäktigemålet arbetar socialnämnden långsiktigt med kvalitetsmålen om en kunskapsbaserad, säker, individanpassad, effektiv, jämlik och tillgänglig socialtjänst. Det är inom kvalitetsmålen som verksamheterna identifierat sina utvecklingsområden för 2023.

Utöver dessa finns ytterligare kvalitetsmått inom fokusområdet "Ordning och reda i ekonomin". Det långsiktiga målet är att kommunkoncernens alla verksamheter ska bedrivas på ett ändamålsenligt och kostnadseffektivt sätt, vilket mäts bl a genom:

- Nyckeltalen för kvalitet och resultat jämfört med resurser som i Kolada utgör Jämföraren, andel gul och grön status >75%
- Jämförelsestudien Kommunens Kvalitet i Korthet, andel gul och grön status >75%

Personal

Den demografiska utvecklingen innebär ökad konkurrens om utbildad personal samtidigt som antalet personer i arbetsför ålder avtar. Det gör att kompetensförsörjning och utveckling av effektivare arbetssätt är viktiga fokus under det kommande decenniet.

Som en del i detta är det strategiskt viktigt för socialförvaltningen att arbeta framgångsrikt med semesterrekrytering och att bemanna vakanser på ett effektivt och ändamålsenligt sätt.

Socialförvaltningen behöver varje år göra en omfattande semesterrekrytering för att medarbetare ska få sin återhämtning och komma tillbaka med ny energi. Det är stor konkurrens om sommarpersonal. Inför 2023 görs omtag för att få till en rekrytering med ökad kvalitet och bättre utfall:

- Sommarjobben annonseras under gemensam rubrik "socialt arbete"
- Struktur för koordinering, samordning och samverkan vid vikariatillsättning och uppföljning av denna
- Chefer och medarbetare deltar på två sommarjobbmässor under våren
- Kommunikationsinsatser genomförs där medarbetare presenterar verksamhet inom socialt arbete

Även socialförvaltningens övriga arbetssätt för att bemanna verksamhet inom stöd och omsorg är i behov av förändring. Processutveckling av denna stödprocess är därför ett prioriterat utvecklingsområde med målsättning att sänka kostnader för bemanning, förbättra arbetsmiljö för enhetschefer och medarbetare samt att bibehålla eller öka upplevd kvalitet hos de vi finns till för.

På övergripande plan ska Kalmar kommunkoncern erbjuda en hållbar och utvecklande arbetsmiljö för samtliga medarbetare. Detta som ett led i att vara ett föredöme som arbetsgivare. Det mäts genom:

- Hållbart medarbetarengagemang (HME) SKR, index
- Organisatorisk och social arbetsmiljö, (OSA), index
- Sjukfrånvaro, andel (%)

Personalrörlighet

Personalrörligheten påverkas ständigt av att våra verksamheter ökar i omfattning. Nedan tabell åskådliggör den nuvarande personalstrukturen inom socialförvaltningen. Vi kan konstatera att antalet medarbetare har ökat och det finns anledning att tro att den trenden fortsätter då ett antal nya boenden kommer att öppna under 2023. Utökningen av våra verksamheter innebär nyrekrytering av ca 20 medarbetare.

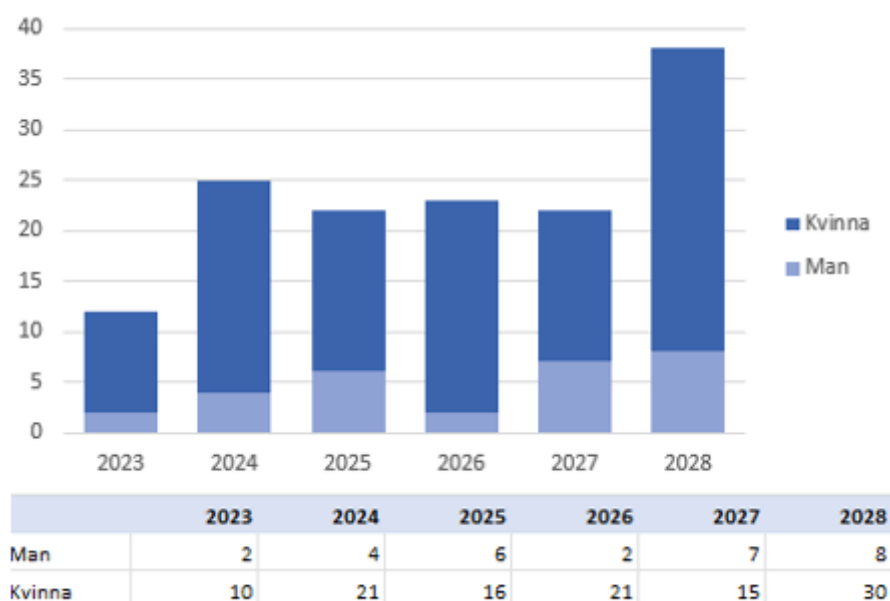
Personalomsättningen (exkl pensionsavgångar) inom verksamhetsområde barn och familj skiljer sig förhållandevis mycket mellan åren 2021 och 2022. Vid en jämförelse visar det sig att i oktober 2021 var personalomsättningen 3,31 % medan i oktober 2022 var motsvarande siffra 9,42 %. Sedan en tid har arbetsmiljön varit ansträngd för socialsekreterare och deras chefer inom området. För att förbättra arbetsmiljön har olika insatser påbörjats under 2022 och kommer att pågå under 2023. Det finns en plan att löpande följa upp insatserna. Arbetsbelastning, arbetstid och arbetsklimat följs upp med årliga mätningar i samband med medarbetarenkäten.

Personalstruktur, tillsvidareanställda (inkl vilande)						
	november 2022			november 2021		
	kvinnor	män	totalt	kvinnor	män	totalt
Antal	791	263	1054	771	259	1030
Årsarbetare	786,7	262,2	1048,8	767,7	257,3	1024,9
Genomsnitt sysselsättningsgrad i %	99,5	99,7	99,5	99,6	99,3	99,5
Medelålder	45,9	44,5	45,6	46,2	44,9	45,8
Personalomsättning i % inkl. pensioner	7,2	9,1	7,7	6,7	6,7	6,7

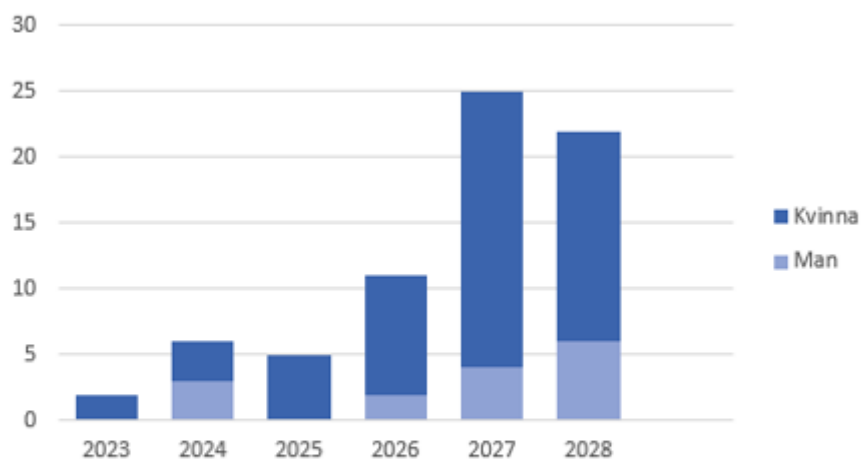
Pensionsavgångar

Mellan 2023 och 2028 förväntas, enligt prognosen, 142 personer gå i pension med pensionsålder 65 år. Väljer några av dessa att arbeta längre sprids avgångarna över flera år. Om pensionsåldern i stället är 68 år under motsvarande period är det 71 personer som går i pension. Pensionsavgångar under 2023 kräver inga särskilda åtgärder eller förberedelser.

Pensionsprognos, pensionsålder 65 år



Pensionsprognos, pensionsålder 68 år



	2023	2024	2025	2026	2027	2028
Man		3		2	4	6
Kvinna	2	3	5	9	21	16

Driftbudget

Förändringar budgetram 2022-2023	tkr
Budgetram 2022	909 436
Volymökning inom funktionshinderomsorg	12 530
Volymökning familjehem och barn med komplexa behov	5 500
Nya arvodesnivåer	723
2022 års ändringsbudget för ungdomar med riskbeteende permanentas (5 mnkr)	0
Stärkt rätt till assistans, minskat åtagande (BP 2022 o BP 2023)	-1 368
Skyddat boende för våldsutsatta barn och vuxna (BP 2023)	1 008
Ungdomsmottagningen tas hem fr gymnasieförbundet till SN	1 660
Ungdomsmottagningen (utökning lokaler, kuratorstjänst)	800
Kompensation kostnadsökning vid köp av verksamhet (löneandel)	2 192
Lönekompensation 2022 helårseffekt	3 234
Summa förändringar driftbudgetram, KF budget dec 2022	26 279
Intern ramväxling för IT rörlig ram, volymförändr, överförs t KS	-434
Objekt koncernövergripande tjänster, kostnader centraliseras	-83
Lokalvård BAS ny lokal, överförs till Servicenämnden	-18
Del av trygghetspaket omfördelas	1 000
En samlad kommunal hälso- o sjukvård med organisationstillhörighet på omsorgsförvaltningen, ram till Omsorgsnämnden från SN	-20 872
Förändr tjänster Fastighet- o teknik, gemensam organisation m Oms	201
Summa interna omfördelningar (mellan förvaltningar)	-20 206
Summa förändringar mellan 2022 och 2023	6 073
Budgetram 2023	915 509

Kommunfullmäktige har tilldelat socialnämnden en budgetram på totalt 915,5 mnkr för 2023.

Utökning av budgettram för volymökning inom LSS, 12,5 mnkr, är lagd under lednings- och stödprocesser för att sedan fördelas under året till de processer där beslutad volymökning sker. Behov av utökning under 2023 inom funktionsnedsättning finns med en bostad vuxen samt utbyggnad inom två befintliga bostäder, utökning av daglig verksamhet, bostad barn, boendestöd, samt utbyte av hjälpmedel. För ny verksamhet finns behov av utökning av enhetschef samt utrustning. Utökade behov finns också på handläggarsidan bl. a kopplat till lagändring om personlig assistans. I beräknad volymutökning för 2023 ingår helårseffekt för nya verksamheter som startat under år 2022.

Ramen utökas med 5,5 mnkr för volymökning inom familjehem och barn med komplexa behov. De senaste åren har kostnaderna mattats av inom individ- och familjeomsorgen, men befolkningsökning, komplexa behov och pandemieffekt gör att behov av familjehem fortsatt öka i en hög takt. En viktig förutsättning för att möta utmaningarna inom barn och familj är att myndighetsutövningen är rätt bemannad genom socionomer med erfarenhet av barnutredningar, men också genom att det finns goda möjligheter att rekrytera erfarna handläggare.

Tillskott till budgettram 2023 sker för nya arvodesnivåer för socialnämnden och sociala utskottet. I enlighet med budgetproposition för 2023 lämnar socialnämnden budgetmedel (-1368 tkr) för stärkt rätt till assistans för beräknad minskning av kommunernas åtagande. Tillskott enligt budgetproposition sker för skyddat boende för våldsutsatta barn och vuxna (+1008 tkr). Ansvar för ungdomsmottagningen flyttas från gymnasieförbundet till socialnämnden (befintlig budget samt tillskott för tjänst och ny lokal +2460 tkr). Från Trygghetspaketet omfördelas 1 mnkr till socialnämnden för att finansiera Råd- och stödenheten. 2022 års ändringsbudget för ungdomar med riskbeteende permanentas. Helårseffekt för lönekomensation 2022 samt komensation för köpta tjänster fördelas till respektive process.

Intern ramväxling sker för volymförändring inom IT (-434 tkr) samt centralisering av koncernövergripande tjänster (-83 tkr). Lokalvårdsavtalet med serviceförvaltningen utökas med ny lokal (-18 tkr). Budgettram överförs till omsorgsförvaltningen för att samla kommunal hälso- och sjukvård med organisationstillhörighet på omsorgsförvaltningen (-20872 tkr). Gemensam organisation har skapats för Fastighet- och teknikenheten med omsorgsförvaltningen. Omfördelning av tjänster sker vilket medför en nettoförändring (+201 tkr). Fördelning mellan kostnader och intäkter kommer att förändras när detaljbudget är klar.

Investeringsbudget

Investeringsbudget tkr	2023 Budget	2022 Budget	Skillnad
Inventarier	1400	1400	0
Summa	1400	1400	0

Den investeringsbudget som beslutats av kommunfullmäktige uppgår till 1 400 tkr, och är samma som budget 2022. Den innehåller till största del investeringar i inventarier, utrustning och anpassningar i förvaltningens befintliga och nya verksamheter.

Utöver investeringsmedel för inventarier finns investeringsbehov för en bostad enligt med sex lägenheter samt med två lägenheter i satellitbyggnad. Bostaden planeras att stå klar för inflytt och starta under hösten 2024.

Bilagor

Målbilaga från Hypergene

Verksamhetsplan 2023

Socialnämnd



Kalmar kommun

Detta är en utskrift från Hypergene. Hypergene är kommunens digitala verktyg för beslutsstöd och verksamhetsstyrning. Utskriften är den del av verksamhetsplanen som rör målstyrningen.

Målbilagans struktur utgår från kommunens fem fokusområden:

- Ordning och reda i ekonomin
- Ett grönare Kalmar
- Ett växande attraktivt Kalmar
- Hög kvalitet i välfärden
- Ett föredöme som arbetsgivare

Till varje fokusområde har fullmäktige knutit långsiktiga mål och delmål. De fullmäktigemål som socialnämnden kan och ska påverka återfinns i denna bilaga.

Det långsiktiga fullmäktigemål (inom fokusområdet Hög kvalitet i välfärden) som handlar om socialtjänstens stöd, har socialnämnden brutit ner i sex kvalitetsmål. Under dessa kvalitetsmål har prioriterade utvecklingsområden identifierats. För att följa hur det går inom varje utvecklingsområde har indikatorer kopplats till utvecklingsområdena.

Det finns även indikatorer som är direkt kopplade till nämndsmålen.

Indikatorerna presenteras endast på rubriknivå i denna bilaga. I tertialuppföljningarna i april, augusti och januari redovisas resultat i förhållande till syfte och målvärde.

FOKUSOMRÅDE - ORDNING OCH REDA I EKONOMIN

Kommunallagen slår fast att kommunerna ska ha en god ekonomisk hushållning i sin verksamhet på både lång och kort sikt. God ekonomisk hushållning har både ett finansiellt perspektiv och ett verksamhetsperspektiv.

Fullmäktiges långsiktiga mål - Ändamålsenlig och kostnadseffektiv verksamhet

Kommunkoncernens alla verksamheter ska bedrivas på ett ändamålsenligt och kostnadseffektivt sätt

Nämndsmål: Ändamålsenlig och kostnadseffektiv verksamhet

Indikatorer

Nettokostnadsavvikelse totalt ska vara +/-1%

SOC - Kostnad per brukare - jämförelse med andra kommuner

FOKUSOMRÅDE - ETT GRÖNARE KALMAR

Kalmar ska fortsätta vara en av Sveriges mest hållbara kommuner och ett föredöme inom miljöområdet.

Fullmäktiges delmål - Fossilbränslefri koncern

Kalmar kommunkoncern ska vara fossilbränslefri 2023

Nämndsmål: Fossiloberoende fordon

Socialförvaltningen har ett stort behov av transporter för att ge stöd och därav ett stort antal fordon. Våra fordon ska vara fossiloberoende 2023.

Indikatorer

SOC - Andel fossiloberoende fordon

SOC - Totalt antal fordon

Nämndsmål: Effektiv energianvändning

Socialförvaltningen ska verka för energieffektiviseringar i de lokaler vi nyttjar.

Indikator

SOC - Energieffektiviserande åtgärder

Fullmäktiges delmål - Cirkulär verksamhet

Kalmar kommunkoncern ska ha en cirkulär verksamhet

Nämndsmål: Cirkulär verksamhet

Socialförvaltningen ska säkerställa att det finns möjlighet att källsortera inom samtliga verksamheter.

Indikatorer

SOC - Goda möjligheter för återbruk

SOC - Ökad tillgång till anpassade kärl

SOC - Möjlighet till källsortering

FOKUSOMRÅDE - ETT VÄXANDE ATTRAKTIVT KALMAR

Kalmar ska vara en växande och attraktiv kommun. Det är en förutsättning för att vara med i kampen om framtida etableringar, inflyttare och satsningar på infrastruktur.

Fullmäktiges långsiktiga mål - Attraktiv kommun; studera, arbeta och bedriva näring

Kalmar ska vara en attraktiv kommun för alla att studera, arbeta och bedriva näring i

Nämndsmål: Attraktiv kommun - bedriva näring

En bra kommunal service präglas av effektivitet, tillgänglighet och kunskap om företagandets villkor. Processen Främja ansvarsfull servering och försäljning av alkohol, tobak, e-cigarettor och receptfria läkemedel bidrar till ett gott företagsklimat när det gäller kommunens service inom myndighetsområdet serveringstillstånd.

Indikatorer

SOC - NKI för serveringstillstånd

SOC - Beslut om serveringstillstånd inom fem arbetsdagar

Fullmäktiges långsiktiga mål - Trygghet

Kalmar ska vara en trygg kommun för alla

Nämndsmål: Ansvarsfull servering och försäljning av alkohol, tobak, e-cigarettor och receptfria läkemedel

Folkhälsan ska främjas och skadeverkningar av alkohol, tobak och narkotika ska begränsa, genom ansvarsfull servering och försäljning av alkohol, tobak, e-cigarettor och receptfria läkemedel.

FOKUSOMRÅDE - HÖG KVALITET I VÄLFÄRDEN

I Kalmar ska allas liv präglas av trygghet, kvalitet, tillgänglighet och delaktighet. Invånare i Kalmar ska känna sig trygga med att kommunens välfärdsverksamheter alltid finns när enskilda behöver den och att verksamheten bedrivs med god kvalitet.

Fullmäktiges delmål - Årets e-hälsokommun

Kalmar ska bli årets e-hälsokommun

Nämndsmål: Årets e-hälsokommun

Samverkan mellan OMS, SOC och KLK för att vinna utmärkelsen årets e- hälsokommun 2025.

Fullmäktiges långsiktiga mål - Socialtjänstkommun

Kalmar ska vara en av landets bästa kommuner inom stöd från socialtjänst

Positiva svar i brukarundersökning IFO, andel (%) och Positiva svar i brukarundersökning Funktionsstöd, andel (%)

Nämndsmål: Kunskapsbaserad vård och omsorg

Socialnämndens vård och omsorg ska baseras på bästa tillgängliga kunskap och bygga på både vetenskap och beprövad erfarenhet.

Fokus är implementering av evidensbaserade metoder och systematiska arbetssätt och uppföljning för att stärka verksamhetens kompetens i att bedriva en evidensbaserad praktik där den bästa tillgängliga kunskapen, den professionelles expertis och den berörda personens situation, erfarenhet och önskemål vägs samman.

Utvecklingsområde: Individens behov möts med kunskap

Vi ger stöd som stärker individens självständighet, förmåga och utveckling och utgår från bästa tillgängliga kunskap och pedagogiska ramverket. Indikator följer effekt av kompetensinsatser.

Indikatorer

SOC - Ökad kunskap för att möta behov

SOC - Vi förstår varandra genom god kommunikation

Utvecklingsområde: Individens behov möts med kunskap

Vi ger stöd som stärker individens självständighet, förmåga och utveckling och utgår från bästa tillgängliga kunskap. Indikator följer effekt av kompetensinsatser.

Indikator

SOC - Kompetens utifrån bästa tillgängliga kunskap

Nämndsmål: Säker vård och omsorg

Socialnämndens vård och omsorg ska vara säker. Riskförebyggande verksamhet ska förhindra skador. Verksamheten ska också präglas av rättssäkerhet.

Fokus är rättssäkerhet, brukar- och patientsäkerhet och att stärka verksamhetens riskbaserade tänkande.

Indikator

SOC - Barnets bästa har beaktats vid domslut

Utvecklingsområde: Agera för säker vård

Vi behöver öka patientsäkerheten genom att arbeta systematiskt och förebygga att patienter drabbas av vårdskador.

Indikatorer

SOC - Ökad kunskap om vårdskador

SOC - Följsamhet till basala hygienrutiner

Utvecklingsområde: Barn som är placerade ska ha det tryggt och säkert med jämlika livsvillkor.

Vi ska säkra att placerade barn får den vård och omsorg de har rätt till

Indikatorer

SOC - Ökade förutsättningar för hemflytt - Familjehem

SOC - Ökade förutsättningar för hemflytt - HVB

SOC - Placerade barn vet sina rättigheter

SOC - Placerade barns rätt till sammanhållen skolgång

Nämndsmål: Individanpassad vård och omsorg

Socialnämndens vård och omsorg ska ges med respekt för individens specifika behov, förväntningar och integritet. Individerna ska ges möjlighet att vara delaktiga.

Fokus är att bedriva en flexibel och behovsstyrd vård och omsorg där den enskildes delaktighet och behov är en bärande del vid både bedömning, beslut, planering, genomförande och uppföljning. Fokus ska också vara att tillsammans med den enskilde anpassa och utforma insatser så att de stärker den enskildes förmåga att leva ett självständigt liv.

Utvecklingsområde: Från ung till vuxen

Unga vuxna som är aktuella inom socialtjänsten och har fortsatta behov av stöd ska uppleva en sömlös fortsättning på stödet inom vår organisering.

Indikatorer

SOC - Unga får en sömlös övergång till stöd som vuxen - LSS

SOC - Unga får en sömlös övergång till stöd som vuxen - IFO

Utvecklingsområde: Individen har en sömlös vardag

Vi tar gemensamt ansvar för att tillgodose individens behov. Genom indikatorerna kan vi följa hur väl samverkan och samordning för individen fungerar.

Indikatorer

SOC - Färre avbrott DV

SOC - Gemensam uppföljning av genomförandeplan DV och boende

SOC - Beslut verkställs i rätt tid DV

Utvecklingsområde: Individen kan påverka hur stödet ges

Vi vill ta till vara individens kunskap och förmåga i verksamheten. Indikatorer följer förutsättningar för ökad brukarmedverkan och upplevelse av hur kommunikationen med personal fungerar.

Indikatorer

SOC - Ökad förekomst av Husmöte/Brukarråd

SOC - Stärkt brukarperspektiv

Utvecklingsområde: Möjliggöra självständighet utifrån förmåga

Vi ska erbjuda individanpassat stöd och bemötande som utgår från behov och tar tillvara individens intresse och förmåga att hitta sin väg mot självständighet.

Indikatorer

SOC - Aktuell riskanalys

SOC - Identifiera behov av sysselsättning

SOC - Uppföljning av behov inom missbruks- och beroendevård

SOC - Identifiera individuella behov för att säkerställa jämlika villkor

SOC - Utredda förutsättningar för arbete

SOC - Minskad skuldsättning hos unga vuxna

SOC - Individens mål ska leda mot ökad självständighet

SOC - Ökad kvalitet i boendestöd

SOC - Uppnådda mål gällande självständighet

SOC - Hälsöfrämjande levnadsvanor genom återhämtningsinriktade friluftaktiviteter

SOC - Uppföljning av behov inom boendestöd - socialpsykiatri

Utvecklingsområde: Delaktighet

Vi ska ge möjlighet för våra brukare och klienter att vara delaktiga och påverka på olika nivåer.

Indikatorer

SOC - Delaktighet i genomförandeplanering - missbruk

SOC - Upplevelse av stöd från socialtjänsten är god

SOC - Delat beslutsfattande i samband med SIP

SOC - Delaktighet i genomförandeplanering - socialpsykiatri

Utvecklingsområde: Barn och föräldrar är aktiva medskapare

Vi ska utveckla arbetet med att göra barn och föräldrar delaktiga genom hela processen.

Indikatorer
SOC - Barn och föräldrar är aktiva medskapare
SOC - Upplevelse av bemötande från socialtjänsten är god - barn
SOC - Föräldrar upplever att de kan påverka stödet
SOC - Delaktighet i framtagande av mål och genomförandeplanering
SOC - Delaktighet vid uppföljning
SOC - Barns upplevelse av stöd från socialtjänsten är god

Nämndsmål: Effektiv vård och omsorg

Socialnämndens vård och omsorg ska utnyttja tillgängliga resurser på bästa sätt för att uppnå uppsatta mål.

Fokus är hög kostnadseffektivitet genom att ständigt förbättra och utveckla kvaliteten i våra arbetssätt samt ta vara på digitaliseringens möjligheter.

Indikatorer
SOC - Ökad kvalitet för den enskilde med effektiva hemmaplanslösningar
SOC - Kostnad per brukare boendestöd ska ligga på medelnivå i KPB
SOC - Dygnskostnad bostad med särskild service

Utvecklingsområde: Digitalt först

Vi ska utveckla vårt stöd och våra arbetssätt utifrån principen digitalt först. Indikatorer följer effekten av införda digitala arbetssätt. Listan av indikatorer utökas allteftersom de digitala arbetssätten införs under året.

Indikatorer
SOC - Digitalt beräkningsstöd personlig assistans
SOC - Digital ansökan av försörjningsstöd
SOC - Transformera analoga arbetssätt till digitala
SOC - Möjliggöra för föräldrar att digitalt boka tid för informationssamtal

Utvecklingsområde: Barn och föräldrars behov samordnas utifrån deras fokus

Vi samverkar effektivt för att tillgodose barn och föräldrars behov genom teambaserat arbetssätt och samordning utifrån deras fokus

Indikatorer
SOC - Samordnat stöd ska leda till relevanta kostnader för HVB placeringar
SOC - Kontakt med barn vars föräldrar är i konflikt ska ske samordnat och effektivt i samverkan
SOC - Barn med komplexa behov ska få samordnat stöd

Utvecklingsområde: Barn ska ha ansvarstagande och samarbetande föräldrar

Vi ska utveckla och förfina arbetet med samarbetsamtal för att barn ska få ansvarstagande och samarbetande föräldrar.

Indikatorer

SOC - Samarbetsamtal ska öka och snabbupplysningar minska

SOC - Informationssamtal ska bidra till att föräldrar hittar gemensamma överenskommelser

SOC - Samarbetsamtal påbörjas snabbt

Utvecklingsområde: Rätt utnyttjade resurser ska ge kostnadseffektiv verksamhet

Vi ska arbeta på ett kostnadseffektivt sätt så att resurserna utnyttjas på bästa sätt för den enskilde

Indikatorer

SOC - Kostnad per närvarodygn på korttidsvistelse ska minska

SOC - Bostad med särskild service ska bedrivas kostnadseffektivt

Utvecklingsområde: Effektiva stödprocesser - Bemanning

Vi ska sänka kostnader för bemanning och ha en bättre upplevd arbetsmiljö samt bibehållen eller förbättrad kvalitet för brukare.

Utvecklingsområde: Effektiva stödprocesser - Rätt lokal i rätt tid

Vi ska utveckla våra arbetssätt för att ha rätt lokaler i rätt tid.

Utvecklingsområde: Effektiva stödprocesser - IBIC

Vi ska arbeta utifrån kunskapsstödet IBIC och använda det för att förbättra den sociala dokumentationen, målsättningar för insatser och för att förändra arbetssätt.

Nämndsmål: Jämlik vård och omsorg

Indikator

SOC - Jämställd verksamhet - Barn

Utvecklingsområde: Relationer fria från våld

Våra medarbetare ska vara rustade att bemöta och ge stöd till personer som utsatts/utsätter andra för våld. Indikator följer effekt av kunskapsinsatser.

Indikatorer

SOC - Stärkt kompetens för att möta våld i nära relation

SOC - Nå fler våldsutsatta och våldsutövare

SOC - Identifiera våld i nära relation hos individer med pågående ärende

SOC - Säkerställa kompetens inom våld i nära relation - Barn

Utvecklingsområde: Stödja god hälsa och goda levnadsvanor

Vi vill minska ohälsa för vuxna personer med funktionsnedsättning genom ökade möjligheter till en aktiv fritid, goda levnadsvanor och gemenskap med andra. Indikatorer följer förutsättningar för fritidsutbud och goda levnadsvanor.

Indikatorer

SOC - Förbättrad hälsa

SOC - Ökat antal aktiviteter för daglediga

Nämndsmål: Tillgänglig vård och omsorg

Socialnämndens vård och omsorg ska vara tillgänglig och ges i rimlig tid. Ingen ska behöva vänta oskälig tid på den vård eller omsorg som hon eller han har behov av.

Fokus är ändamålsenliga och effektiva ledtider.

Indikatorer

SOC - Beslut inom skälig tid - vuxen

SOC - Verkställighetstid antal dagar från beslut till insats boendestöd VO Vuxen

SOC - Verkställighetstid antal dagar från beslut till insats bostad SoL/LSS VO Vuxen

SOC - Skälig utredningstid - Barn

Utvecklingsområde: Barn, unga och föräldrar ska få stöd i ett tidigare skede

Vi ska arbeta förebyggande och med tidiga insatser genom att öka vår tillgänglighet

Indikatorer

SOC - Ge råd och stöd tidigt till barn, unga och föräldrar

SOC - Skapa kontakt tidigt med barn, unga och föräldrar

SOC - Barn i riskzon får tidigt samordnat stöd

FOKUSOMRÅDE - ETT FÖREDÖME SOM ARBETSGIVARE

Kalmar kommun ska vara ett föredöme som arbetsgivare.

Fullmäktiges långsiktiga mål - Hållbar och utvecklande arbetsmiljö

Kalmar kommunkoncern ska erbjuda en hållbar och utvecklande arbetsmiljö för samtliga medarbetare

Nämndsmål: Hållbar och utvecklande arbetsmiljö

Indikatorer

SOC - Hållbart medarbetarengagemang - HME-index

SOC - eNPS värde - Rekommendation arbetsplats